

Årsredovisning

Svenska kyrkan Umeå 2023



Svenska
kyrkan

INNEHÅLL

Budgetuppföljning	3
Budgetramar	3
Kostnadernas fördelning	4
Organisation Umeå pastorat	4
<hr/>	
Förvaltningsberättelse	5
Flerårsöversikt	7
Resultaträkning	10
Balansräkning	11
Kassaflödesanalys	12
<hr/>	
Noter	13
<hr/>	
Revisionsberättelse	19
Årsredovisningens undertecknande	21
Förtroendevalda ledamöter	22

Budgetuppföljning (tkr)

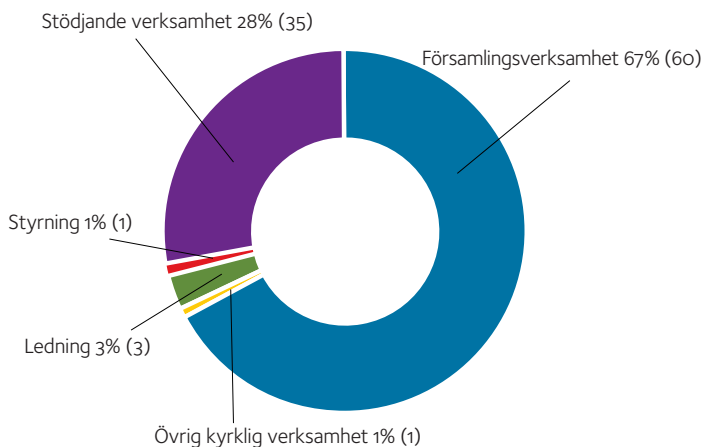
Resultaträkning	Bokfört 2023	Budget 2023	Avvikelse
<i>Verksamhetens intäkter</i>			
Kyrkoavgift	155 452	155 402	50
Begravningsavgift	53 857	60 310	-6 453
Ekonomisk utjämning - bidrag eller kostnad	-11 636	-11 665	29
Utdelning från prästlönetillgångar	240	240	-
Erhållna gåvor	11	-	11
Erhållna bidrag	4 233	2 666	1 567
Nettoomsättning	10 745	10 149	596
Övriga verksamhetsintäkter	320	300	20
Summa intäkter	213 222	217 402	-4 180
<i>Verksamhetens kostnader</i>			
Kostnad för varor, material och vissa köpta tjänster	-830	-250	-580
Externa kostnader	-83 242	-90 623	7 381
Personalkostnader	-119 748	-116 006	-3 742
Av- och nedskrivning av anläggningstillgångar	-14 095	-13 951	-144
Övriga verksamhetskostnader	-69	-	-69
Summa kostnader	-217 984	-220 830	2 846
Verksamhetsresultat	-4 762	-3 428	-1 334
<i>Resultat från finansiella investeringar</i>			
Resultat från Långfristiga värdepapper och fordringar	514	-	514
övriga ränteintäkter och liknande resultatposter	12 207	4 000	8 207
Räntekostnader och liknande resultatposter	-9	-5	-4
Summa resultat från finansiella investeringar	12 712	3 995	8 717
Resultat efter finansiella poster	7 950	567	7 383
Årets resultat	7 950	567	7 383

Budgetramar per enhet exklusive begravningsverksamheten (tkr)

	Bokfört 2023	Budget 2023	Avvikelse
Pastoratets personalkostnader	-88 538	-90 114	1 576
Gemensam administration och medlemsavgifter	146 423	141 586	4 837
Samarbetskyrkor	-8 351	-8 387	36
Fastighetsförvaltning	-25 272	-25 651	379
Umeå Stadsförsamling	-2 949	-2 816	-133
Ålidhems församling	-1 876	-1 665	-211
Umeå Maria församling	-822	-901	79
Umeå Landsförsamling	-1 168	-1 183	15
Tavelsjö församling	-420	-461	41
Tegs församling	-1 485	-1 534	49
Pastoratets övergripande församlingsverksamheter	-7 592	-8 307	715
Summa	7 950	567	7 383

Kostnadernas fördelning

Fördelning exklusive begravningsverksamhet



Församlingsverksamhet

Gudstjänster, undervisning, diakoni och mission enligt kyrkoordningen.

Övrig kyrklig verksamhet

Kyrkans stödgrupp.

Styrning

Kyrkoråd, församlingsråd och kyrkofullmäktige.

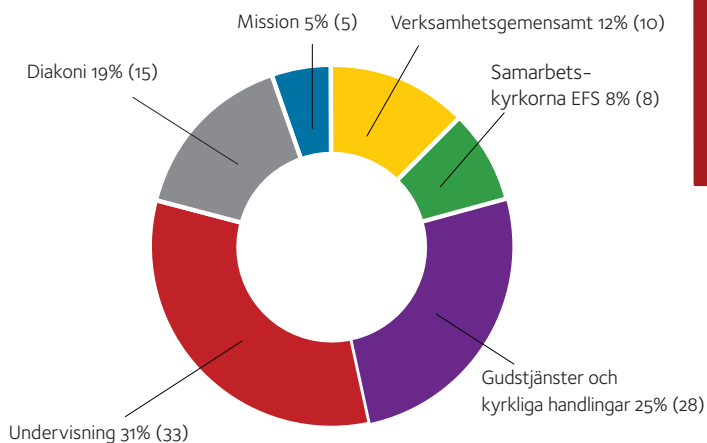
Ledning

Kyrkoherde, församlingsherdar och övriga verksamhetsansvariga.

Stödjande verksamhet

Kyrkans fastigheter samt gemensam administration och kommunikation.

Fördelning församlingsverksamhet



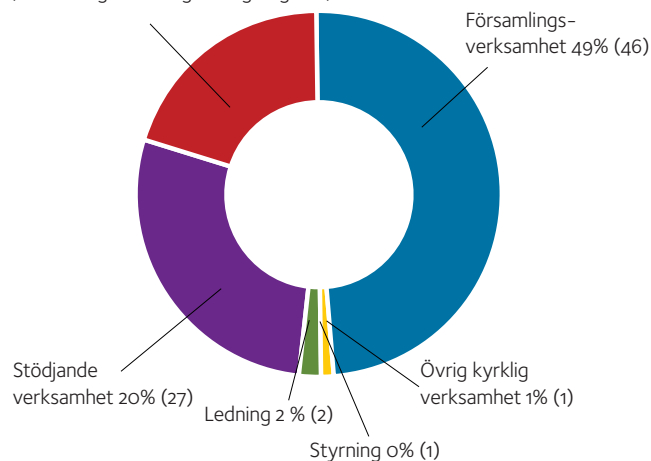
Verksamhetsgemensamt

Utbildning, arbetsmiljö etc.

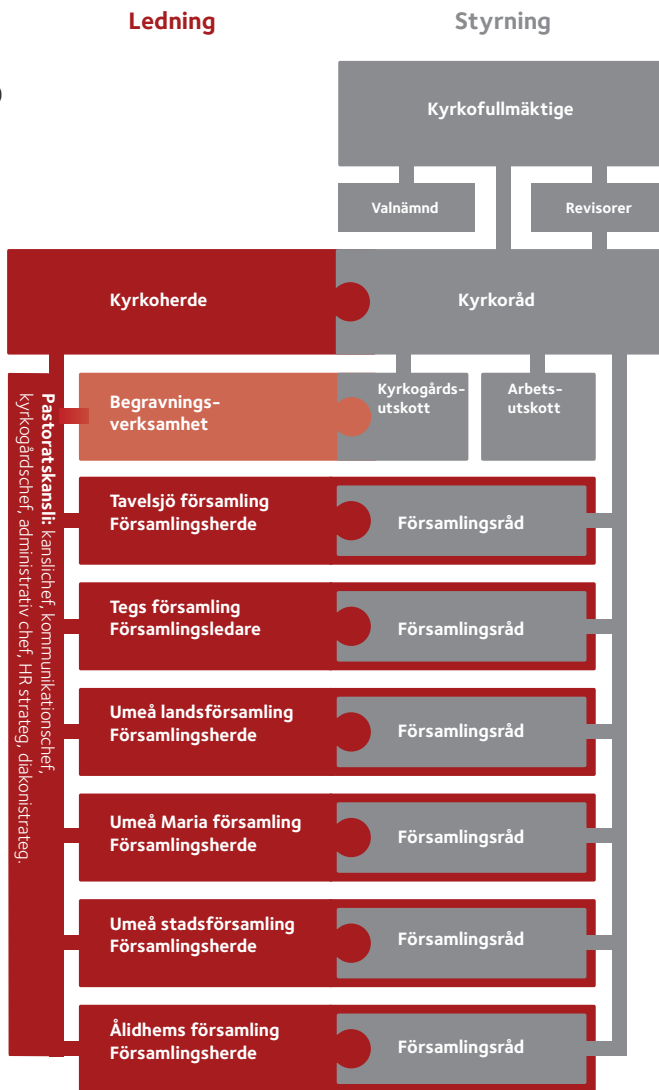
Fördelning totalt

Begravningsverksamhet 28% (23)

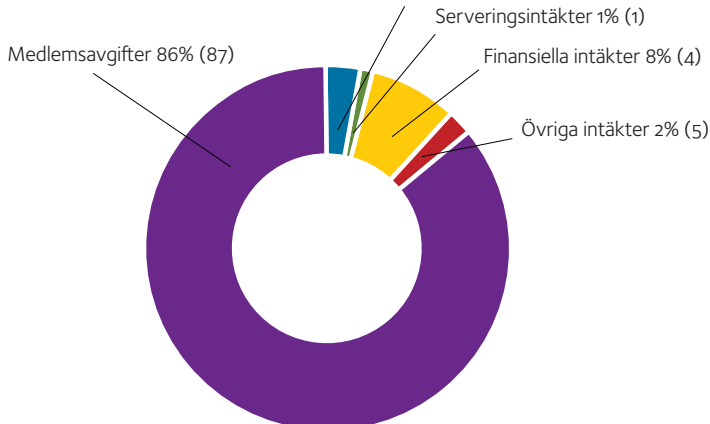
(bekostas genom begravningsavgiften)



Organisation Umeå pastorat 31 december 2023



Finansiering av verksamhet



Förvaltningsberättelse

Information om verksamheten

I Umeå pastorat (252003-8890) samverkar följande församlingar:

- Umeå stadsförsamling (252002-5053)
- Ålidhems församling (252002-5095)
- Umeå Maria församling (252002-6424)
- Umeå landsförsamling (252002-5061)
- Tavelnsjö församling (252002-5079)
- Tegs församling (252002-5087)

Församlingarnas grundläggande uppgift är fira gudstjänst, bedriva undervisning samt utöva diakoni och mission. Syftet är att människor ska komma till tro, en kristen gemenskap skapas och fördjupas, Guds rike utbreddas och skapelsen återupprättas. Varje församling har ansvar för den kyrkliga verksamheten för alla som vistas i församlingen.

I pastoratets årsredovisning anges belopp i tusentals kronor (tkr) om inget annat anges. Uppgifter inom parentes avser föregående år. Pastoratet har sitt säte i Umeå kommun.

Den kyrkliga indelningen

Pastoratet har som pastoralt område det övergripande lokala ansvaret för att församlingarna fullgör sin grundläggande uppgift och

- har det ekonomiska ansvaret för alla församlingars uppgifter
- ska anställa och avlöna den personal som behövs
- anskaffar och underhåller den egendom som behövs
- får lämna bidrag till internationell diakoni och mission
- får bedriva näringsverksamhet om den har naturlig anknytning till den grundläggande uppgiften
- har ansvar för begravningsverksamheten i enlighet med begravningslagen.

Organisation

Kyrkofullmäktige är pastoratets högsta beslutande organ och sammanträder minst två gånger per år.

Kyrkorådet är pastoratets verkställande organ (styrelse) som ansvarar för den löpande verksamheten och förvaltningen. Kyrkorådet har utsett ett arbetsutskott och ett fastighets- och kyrkogårdsutskott som förbereder kyrkorådets sammanträde och ärenden till kyrkorådet. Kyrkorådet sammanträder ca tio gånger per år. I respektive församling inom pastoratet finns ett församlingsråd som tar ansvar för att församlingarna utför de grundläggande uppgifterna gudstjänst, undervisning, diakoni och mission. Utöver gällande lagstiftning och förordningar etc., tillämpar pastoratet inomkyrkliga regelverk och dokument såsom kyrkoordningen (KO), Svenska kyrkans bestämmelser (SvKB), församlingsinstruktion och medelsförvaltningspolicy. Inom personalområdet tillämpar pastoratet Svenska kyrkans kollektivavtal. Pastoratet har även upprättat olika typer av policys för t ex jämlikhet, inköp och resor.

Verksamhetsinformation

Ändamålet främjas genom att det i församlingen firas gudstjänst minst en gång i veckan. Därutöver bedrivs ett stort antal aktiviteter exempelvis konfirmandundervisning, barn- och ungdomsgrupper, leva vidaregrupper, besöksverksamhet och själavårdssamtal, för att uppfylla den grundläggande uppgiften. Begravningsverksamheten bedrivs enligt begravningslagen.

Kommentarer till antalet kyrkliga handlingar, deltagare och besökare.

Antal besökare till våra fysiska gudstjänster fortsätter sjunka sen pandemi-perioden. Även deltagare i fasta grupper, både med avseende på barn- och ungdomsverksamhet men även vuxenverksamhet sjunker -med undantag från körmedlemmarna som håller sig på en relativt stabil nivå. Vi ser dock en ordentlig ökning i deltagandet för de öppna verksamheterna över all åldersgrupper. Glädjande är också att antalet aktiva utträden fortsätter minska år för år. Vi redovisar inte längre statistik gällande digitala gudstjänster

Verksamhetsinformation

	2023	2022	2022	2020
Antal gudstjänstdeltagare (i samtliga gudstjänster)	68 961	75 132	74 049	111 963*
- varav antal deltagare i kyrkliga handlingar	30 368	34 046	26 651	21 391
- varav antal nattvardsgäster (kommunikanter)	17 007	16 233	6 263	8 255
Antal döpta	425	445	427	301
Antal konfirmerade	197	221	339	14
Antal begravningsgudstjänster	561	527	652	622
Antal vigselgudstjänster	153	114	105	87
Antal aktiva inträden	109	81	117	76
Antal aktiva utträden	530	594	945	760
<i>Fasta grupper</i>				
Antal deltagare i barn- och ungdomsverksamhet	692	923	748	869
- varav antal körmedlemmar	462	398	475	383
Antal deltagare i vuxenverksamhet	1 078	2 411	1 362	1 186
- varav antal körmedlemmar	711	656	670	676
<i>Öppen verksamhet</i>				
Antal besökare i barn- och ungdomsverksamhet	12 389	11 002	5 479	7 943
Antal besökare i vuxenverksamhet	40 863	30 849	22 235	23 182
Antal personer som besökts i den diakonal verksamhet (hembesök, sjukhus, annan institution)	606	1 241	537	938
<i>Eget tillägg</i>				
Digitala gudstjänster (antal)	-	247	372	-
Totalt antal visningar (Facebook, Youtube, Vimeo)	-	22 624	42 901	-

*Omfattar även deltagare i digitala gudstjänster, som har sett en del av eller hela gudstjänsten.

Resultat och ställning

Årsresultatet för 2023 är positivt och medför en ökning av det egna kapitalet med 7 950 tkr (12 654 tkr).

Pastoratet budgeterade med ett överskott på 567 tkr vilket innebär att resultatet är 7 383 tkr bättre jämfört med budget. Verksamhetsresultatet visar ett underskott på 4 762 tkr, vilket är 1 334 tkr sämre än budget.

Intäkterna är på totalen lägre än budget, 4 180 tkr. Ser man till enskilda poster så är begravningsavgiften mest avvikande och har i resultaträkningen för pastoratet reducerats med överskottet i begravningsverksamheten. Kyrkoavgiften och ekonomisk utjämning avviker med mindre belopp jämfört med budget.

Erhållna bidrag är bättre än budget och avser främst bidrag från stiftet som inte fanns med i budgeten, till exempel kommunikationstjänst samt kyrkoantikvarisk ersättning. Nettoomsättningen har överstigit budgeten och avser bland annat försäljning av administration och andra tjänster och serveringsintäkter.

De totala kostnaderna blev 217 984 tkr vilket är 2 846 tkr lägre än budget. Övriga externa kostnader är 7 381 tkr lägre än budget. Stora avvikelser går att se i kostnader för reparationer och underhåll av mark, förbrukningsmaterial samt kostnader för konsultarvoden.

Personalkostnader är i jämförelse med budget 3 742 tkr högre vilket främst beror på höga kostnader för timlöner, övriga uppdragstagare och personalrekrytering.

Finansiella investeringar uppvisar ett resultat på 12 712 tkr jämfört med budget 3 995 tkr vilket är 8 717 tkr bättre än budget. Anledningen till att de finansiella intäkterna överstiger budget är att pastoratet fått utdelningar på värdepapper, ränta på kyrkkontot samt vinster vid försäljning av värdepapper.

Målsatt kapital

Pastoratets mål för det egna kapitalets storlek uppgår till 260 000 tkr (260 000 tkr). Eget kapital överstiger fastställt målkapital med 102 643 tkr (94 694 tkr).

Flerårsöversikt

		2023	2022	2021	2020	2019
<i>Allmänna förutsättningar</i>						
Tillhöriga per den 31 december	antal	64 071	64 270	64 633	65 503	66 119
Tillhöriga per den 31 december	andel av invånarna, %	57,39	58,03	58,92	60,07	61,28
Kyrkoavgift exkl. stiftsavgift	%	0,96	0,96	0,96	0,96	0,96
Medelantalet anställda		188	188	183	190	212
- varav medeltalet anställda i begravningsverksamheten		41	40	28	38	38
<i>Resultat</i>						
Verksamhetens intäkter	tkr	213 222	195 976	195 550	191 572	206 370
Verksamhetens resultat	tkr	-4 762	6 635	12 488	10 661	-413
Resultat från finansiella investeringar	tkr	12 712	6 019	5 730	9 788	4 415
Årets resultat	tkr	7 950	12 654	18 218	20 450	4 002
Kyrkoavgift exklusive stiftsavgift	tkr	155 452	146 558	148 423	149 010	151 100
- varav slutavräkning	tkr	5 044	1 281	3 059	5 014	8 795
Begravningsverksamhetens nettokostnader		53 857	42 228	37 961	35 457	38 567
Personalkostnader/verksamhetens intäkter	%	56,16	55,71	53,70	54,96	57,35
Av- och nedskrivningar/verksamhetens intäkter	%	6,61	7,69	7,50	7,78	7,09
<i>Ekonomisk ställning</i>						
Fastställt mål för det egna kapitalets storlek	tkr	260 000	260 000	260 000	260 000	260 000
Eget kapital	tkr	362 643	354 694	342 040	323 822	303 371
Soliditet	%	84,81	87,67	87,20	85,97	85,15
Värdesäkring av eget kapital	%	2,24	3,70	5,60	6,74	1,34
Likviditet	%	361,19	518,68	519,40	490,01	421,95

Definitioner

Kyrkoavgift (%) - Anges i procent av den kommunalt beskattningsbara inkomsten.

Begravningsverksamhetens nettokostnader - Begravningsverksamhetens totala kostnader minus Övriga intäkter och Ränteintäkter

Varav slutavräkning - För förklaring se redovisningsprinciper.

Personalkostnader/verksamhetsintäkter (%) - Uppgiften beräknas som resultaträkningens personalkostnader dividerat med resultaträkningens summa verksamhetens intäkter.

Av- och nedskrivningar/verksamhetens intäkter (%) - Uppgiften beräknas som resultaträkningens av- och nedskrivningar av anläggningstillgångar dividerat med resultaträkningens summa verksamhetens intäkter.

Soliditet (%) - Uppgiften beräknas som utgående eget kapital dividerat med balansomslutningen (totala tillgångar i balansräkningen).

Värdesäkring av eget kapital (%) - Uppgiften beräknas som årets resultat dividerat med ingående eget kapital.

Likviditet (%) - Uppgiften beräknas som utgående omsättningstillgångar dividerat med kortfristiga skulder.

Väsentliga händelser under räkenskapsåret

Samverkan i Luleå stift

Dialog har förts intensivt under hela året om samverkan i stiftet där Umeå pastorat har bidragit på olika sätt. Allt fler församlingar har svårt att upprätthålla den kompetens och de resurser som krävs för att utföra det kyrkoordning och lagstiftning kräver, framför allt inom förvaltningsområdet. Det står klart att enheter inom Luleå stift behöver samverka i högre utsträckning än idag inom t ex begravningsverksamheten, HR, kommunikation och administration. Möjliga ekonomiska, organisatoriska och geografiska lösningar diskuteras utifrån stiftets tillsyns- och främjandeuppdrag. Genom ekonomiskt bidrag av Luleå stift utökades kommunikationsenheten med en heltidstjänst. Bidraget utgör stöd i ett utvecklingsarbete som syftar till att göra pastoratets kommunikationsverksamhet till en resurs för fler församlingar och pastorat.

Vindelns församling.

Under första delen av 2023 slutfördes utredningen om samverkan mellan Vindelns församling och Umeå pastorat. Det blev mycket tydligt att Vindelns församling behöver gå in i en djupare samverkan med något annat pastorat/församling. Umeås kyrkoråd ser däremot inte ett samgående

mellan Umeå pastorat och Vindelns församling genom pastora-
ratsreglering som ett hållbart och önskvärt alternativ i nuva-
rande läge. Vi inväntar stiftets beslut om indelningsförändring.

Under augusti och september gick Umeå pastorats kyrko-
herde in som tillförordnad kyrkoherde också i Vindeln.

Omorganisation för begravningsverksamheten

Med anledning av att behovet av samverkan mellan försam-
lingarna i kontraktet ökar beslutades att göra en omorganisa-
tion av begravningsverksamheten för att kunna dela på vissa
funktioner över församlingsgränserna.

Extra bidrag till Umeå stadsmission

Kyrkofullmäktige beslutade i maj att ge ett extra organisa-
tionsbidrag på 2 000 000 kr till Umeå stadsmission.

Resultatmål upphävt

Kyrkofullmäktige beslutade i november att upphäva beslutet
från 2021 att från och med budget 2024 ska det årliga resultatet
efter finansiellt netto motsvara minst 1 % av verksamhets-
intäkterna exklusive begravningsverksamhetens intäkter och
eventuella jämförelsestörande poster.

Nytt IOP-avtal

Pastoratets IOP-avtal med Umeå kommun och Pingstkyrkan avseende härbärgat och mötesplats förlängdes med tre år från den 1 maj 2023. En förändring i avtalet är att pastoratet tog över driften av härbärgat. Med anledning av minskat bidrag från kommunen blir kostnaderna för pastoratet något högre.

Teo Talks

Satsningen på Teo Talks får allt större genomslag och uppmärksamhet. Det har genomförts inspelningsdagar i Stockholm och Göteborg utöver festivalen i Umeå i augusti. Idag finns 47 föreläsningar att ta del av på teotalks.se.

Kyrka och kultur

2022 genomfördes Umeå kulturfest i samband med att Umeå fyllde 400 år. Under 2023 upprepades satsningen i en lite annorlunda tappning i juni och augusti.

Tillsammans med musikalartister uruppförde barnkörer från Umeå musikalen Växtvärk i maj. Både text och musik är skriven av medarbetare i pastoratet.

Drängbogården

Uppbyggnaden av Drängbogården vid Backens prästgård fortsatte. Efter beslut om att även inreda övervåningen hann bygget inte slutföras under 2023. Huset beräknas vara inflyttningsklart i april 2024.

Cyberattack

Den 23 november 2023 drabbades Trossamfundet Svenska kyrkan av följderna av en så kallad ransomware-attack. Angreppet var omfattande och berörde hela Svenska kyrkan. Angreppet medförde att trossamfundet stängde ner samtliga servrar för att förhindra att angriparen fick tillgång till känslig information, vilket i olika utsträckning påverkade all verksamhet inom hela Svenska kyrkan, inklusive Umeå pastorat. Därefter har ett samordnat systematiskt arbete skett för att säkerställa att Svenska kyrkans servrar och datorer inte innehåller skadlig kod och att återstarta de genomgångna serverna och systemen.

I Umeå pastorat har mycket av arbetet varit fokuserat på att kunna bedriva verksamheten utan de ordinarie verksamhetssystemen. Pastoratet har inte drabbats av några betydande ekonomiska skador.

Ekonomisk skada för pastoratet är i huvudsak begränsad till kostnader kopplade till förseningsavgifter och dröjsmålsräntor då det inte funnits ett fungerande flöde för fakturahanteringen. Vissa ökade konsultkostnader samt komplettering av digitala arbetsredskap i mindre omfattning har tillkommit för att hantera arbetsflödet och åtgärder relaterade till cyberangreppet. Arbeta pågår dels på den nationella nivån inom Trossamfundet för att minska riskerna för att denna situation ska uppstå igen, dels både på stifts och lokal nivå med att skapa rutiner för ökad krisberedskap om motsvarande situation skulle uppstå igen.

Finansiella instrument

Pastoratets riktlinjer för kapitalförvaltning regleras i ett av kyrkofullmäktige fastställt medelsförvaltningsreglemente. Gällande reglemente antogs av kyrkofullmäktige i november 2022 och innehåller tydliga kriterier för hållbara placeringar, avkastningsmål, samt regler för

portföljsammansättning. Pastoratet har placerat merparten av sina tillgångar i de av Svenska kyrkan upphandlade produkterna. De produkterna är noga utvalda för att uppfylla hållbarhetskriterierna i placeringspolicyn. En utvärdering av placeringarna görs årligen av Svenska kyrkan på nationell nivå. Vid utgången av 2023 uppgick marknadsvärdet på pastoratets kortfristiga placeringar till 169 mkr (179 mkr).

Framtida utveckling samt väsentliga risker och osäkerhetsfaktorer

På kort sikt (1-3 år)

Osäkert världsläge påverkar pastoratets ekonomi negativt. Till exempel börsnedgång, inflation, fler utträden, kompetensbrist.

Svårigheter med kompetensförsörjning leder till verksamhetspåverkan och kompetensbrist.

Stora underhållsinsatser och investeringar påverkar det egna kapitalet negativt.

Utökad samverkan kan innebära ökade kostnader.

Omställning i hållbarhetsfrågor kan innebära ökade kostnader om inte omprioriteringar samtidigt görs.

Fientliga angrepp, ex IT-attacker, kan slå ut verksamhetssystem och kommunikationskanaler, styrsystem i fastigheter etc.

På lång sikt (5-10 år)

Sjunkande medlemstal innebär minskade intäkter via kyrkoavgiften.

Stora underhållsinsatser och investeringar påverkar det egna kapitalet negativt.

Klimatförändringar medför ökade fastighetskostnader.

Utökad samverkan kan innebära ökade kostnader men även besparingar.

Svårigheter med kompetensförsörjning leder till verksamhetspåverkan och kompetensbrist.

Vårt uppdrag kommer att behöva utföras med färre anställda medarbetare, vilket kommer att innebära ett omställningsarbete.

Fler människor lever i utsatthet i lokalområdet och i världen, vilket kan innebära omprioriteringar i verksamhet och ekonomi.

Så ska utmaningarna mötas

Genom att ständigt ha uppdraget som kyrka i fokus och göra prioriteringar gällande verksamhet, fastigheter och ekonomi utifrån det.

	Plan 2026	Plan 2025	Utfall 2024	Utfall 2023	Förändring 2023-2024 (%)
Kyrkoavgift	172 695	171 519	166 064	155 452	6,83
Begravningsavgift	62 628	61 675	60 587	53 857	12,50
Ekonomisk utjämning	-12 476	-12 381	-11 927	-11 636	2,50
Summa	222 847	220 813	214 724	197 673	

Tillstånds- eller anmälningspliktig verksamhet enligt miljöbalken

Umeå Pastorat bedriver tillståndspliktig verksamhet enligt miljöbalken. Tillståndet avser krematorieverksamhet vid Norra kyrkogården med en kremationsfrekvens om 4500 kremeringar över en period av tre år löpande. Verksamheten påverkar miljön genom utsläpp av rökgaser och partiklar till luften. Till tillsynsmyndigheten Umeå kommun lämnas årligen miljörapport med uppgifter om kremationsverksamhetens

omfattning, om miljövillkoren för verksamheten följs, redovisning av mängden miljöfarligt avfall från krematoriet m.m. Utförda kontroller visar att utsläppen understiger uppsatta gränsvärden. Miljörapporten innehåller även uppgifter om bränsle och kemikalieanvändningen vid krematoriet. Kylanläggningen för krematoriet kontrolleras och servas årligen för att säkerställa att anläggningen uppfyller köldmediekunskörelsens krav. Köldmedierapport lämnas också till kommunen.

Kollekter

	2023	2022	2021	2020	2019
Förmedlade rikskollekter	333	365	243	179	394
Förmedlade stiftskollekter	134	132	75	83	92
Förmedlade församlingskollekt	319	309	186	158	425
Församlingskollekt till egen verksamhet	11	6	-	-	5
Summa	797	812	504	420	916

Kollekter tas upp i samband med offentlig gudstjänst eller andaktsstund. En riks- eller stiftskollekt tas upp till samma ändamål och på samma dag i hela landet/hela stiftet. Kollektändamål och dagar fastställs av kyrkostyrelsen respektive domkapitlet. Församlingskollekt beslutas i församlingen. En förmedlad församlingskollekt tas upp till förmån för en annan juridisk person. Förmedlade kollekt tas inte upp i pastoratets resultaträkning.

Under 2023 uppgick kollekt och andra insamlingar till 669 tkr till ändamål med internationell inriktning. Tillsammans med samarbetskyrkornas insamlingar uppgick insamlade medel till internationella ändamål under året totalt till 1 116 tkr. Umeå pastorat har tagit ett beslut om att skänka 1% av medlemsavgifterna till internationell diakoni och mission.

Det beloppet uppgick för 2023 till 1 554 tkr.

Svenska kyrkans internationella arbete: 1 088 tkr

EFS: 466 tkr

Förvaltade stiftelser

Pastoratet förvaltar fyra stiftelser under 2023. Förvaltningsansvaret ligger i vissa fall på de olika församlingråden och i två fall på pastoratet. Nedan presenteras behållning i dessa stiftelser per 2023-12-31.

	2023	2022
Stiftelsen Samfonden	2 235	2 011
Alma Jonssons stiftelse	873	823
Syskonen Perssons stiftelse	207	186
Elsa Lundbergs stiftelse	2 857	2 603
Summa förvaltad stiftelsekapital	6 172	5 623

Pastoratets resultat och ställning i övrigt framgår av efterföljande resultat- och balansräkning samt kassaflödesanalys med tilläggsupplysningar.

Resultaträkning

	Not	2023	2022
<i>Verksamhetens intäkter</i>			
Kyrkoavgift		155 452	146 559
Begravningsavgift	2	53 857	42 228
Ekonomisk utjämning	3	-11 636	-11 025
Utdelning från prästlönetillgångar	4	240	240
Erhållna gåvor	5	11	6
Erhållna bidrag	6	4 233	3 727
Nettoomsättning	7	10 745	12 225
Övriga verksamhetsintäkter		320	2 016
Summa verksamhetens intäkter		213 222	195 976
<i>Verksamhetens kostnader</i>			
Kostnader för material och vissa köpta tjänster		-830	-847
Övriga externa kostnader	8, 9	-83 242	-64 221
Personalkostnader	10	-119 748	-109 187
Av- och nedskrivningar av anläggningstillgångar		-14 095	-15 073
Övriga verksamhetskostnader		-69	-13
Summa verksamhetens kostnader		-217 984	-189 341
Verksamhetens resultat		-4 762	6 635
<i>Resultat från finansiella investeringar</i>			
Resultat från finansiella investeringar	11		
Resultat från finansiella anläggningstillgångar		514	49
Övriga ränteintäkter och liknande resultatposter		12 207	5 973
Räntekostnader och liknande resultatposter		-9	-3
Resultat efter finansiella poster		7 950	12 654
Årets resultat		7 950	12 654

Balansräkning	Not	2023-12-31	2022-12-31
<i>Tillgångar</i>			
Anläggningstillgångar	12		
<i>Materiella anläggningstillgångar</i>			
Byggnader och mark	13	173 799	149 043
Inventarier, verktyg och installationer	14	20 215	17 838
Pågående nyanläggning och förskott avseende materiella anläggningstillgångar	15	34 669	25 651
Summa		228 683	192 532
<i>Finansiella anläggningstillgångar</i>			
Långfristiga värdepappersinnehav	16	2 734	2 734
Långfristiga fordringar	17	2 325	2 325
Summa		5 059	5 059
Summa anläggningstillgångar		233 742	197 591
<i>Omsättningstillgångar</i>			
<i>Kortfristiga fordringar</i>			
Kundfordringar		1 460	1 694
Övriga fordringar		1 596	4 537
Förutbetalda kostnader och upplupna intäkter	18	3 617	3 247
Summa		6 673	9 478
<i>Kortfristiga placeringar</i>	16	142 691	160 722
<i>Kassa och bank</i>	19	44 464	36 799
Summa omsättningstillgångar		193 828	206 999
Summa tillgångar		427 570	404 590
Eget kapital och skulder			
<i>Eget kapital</i>			
Balanserat resultat		354 693	342 039
Årets resultat		7 950	12 654
Summa eget kapital		362 643	354 693
<i>Långfristiga skulder</i>			
Skuld begravningsverksamhet	2	6 469	5 090
Gravskötselskuld	20	4 795	4 898
Summa långfristiga skulder		11 264	9 988
<i>Kortfristiga skulder</i>			
Skuld begravningsverksamhet	2	5 090	5 946
Leverantörsskulder		17 876	12 202
Gravskötselskuld	20	717	696
Skatteskuld		11	11
Övriga skulder	21	4 015	4 160
Villkorade bidrag	22	464	664
Upplupna kostnader och förutbetalda intäkter	23	25 490	16 230
Summa kortfristiga skulder		53 663	39 909
Summa eget kapital och skulder		427 570	404 590

Rapport över förändringar i eget kapital

	Balanserat resultat	Årets resultat	Summa eget kapital
Eget kapital 2022-01-01	323 822	18 218	342 040
Omföring av föregående års resultat	18 218	-18 218	-
Årets resultat		12 654	12 654
Utgående balans 2022-12-31	342 040	12 654	354 694
Ingående balans 2022-01-01	342 040	12 654	354 694
Omföring av föregående års resultat	12 654	-12 654	-
Årets resultat		7 950	7 950
Eget kapital 2023-12-31	354 694	7 950	362 643

Kassaflödesanalys

	2023	2022
<i>Den löpande verksamheten</i>		
Rörelseresultat	-4 762	6 635
Rörelseresultat	-4 762	6 635
<i>Justeringar för poster som inte ingår i kassaflödet</i>		
Av- och nedskrivningar	14 095	15 073
Resultat vid försäljning av anläggningstillgångar	-251	-412
Övriga poster som inte ingår i kassaflödet	6 722	829
Erhållen ränta	704	359
Erhållen utdelning	5 294	4 834
Erlagd ränta	-9	-3
Kassaflöde från den löpande verksamheten före förändringar av rörelsekapitalet	26 555	20 680
<i>Kassaflöde från förändring i rörelsekapital, långfristigravskötselskuld och begravningsverksamheten</i>		
Minskning/ökning av kortfristiga fordringar	2 743	1 570
Ökning/minskning av kortfristiga skulder	13 813	173
Ökning/minskning av långfristig gravskötselskuld	-103	-60
Ökning/minskning av långfristig skuld till begravningsverksamheten	1 379	-856
Kassaflöde från den löpande verksamheten	39 625	28 142
<i>Investeringsverksamheten</i>		
Förvärv/tillverkning av materiella anläggningstillgångar	-51 315	-27 061
Försäljning av materiella anläggningstillgångar	1 322	1 045
Kassaflöde från investeringsverksamheten	-49 993	-26 016
Årets kassaflöde	-10 368	2 126
Likvida medel vid årets början	197 522	195 396
Likvida medel vid årets slut	187 154	197 522

Noter

Not 1 Redovisnings- och värderingsprinciper

Pastoratets årsredovisning har upprättats enligt årsredovisningslagen (1995:1554), begravningslagen (1990:1144) och Bokföringsnämndens BFNAR 2012:1 Årsredovisning och koncernredovisning (K3). Vidare tillämpas rekommendationer utgivna av Svenska Kyrkans Redovisningskommitté (KRED).

Redovisningsprinciperna är oförändrade i jämförelse med föregående år, om inget annat anges.

Intäktsredovisning

Intäkter redovisas till det verkliga värde av vad som erhållits eller kommer att erhållas.

Kyrkoavgift och begravningsavgift

Svenska kyrkans huvudintäkt utgörs av kyrkoavgiften. I enlighet med lag om avgift till registrerat trossamfund får Svenska kyrkan statlig hjälp med uppbörd, taxering och indrivning av kyrkoavgiftsmedlen. Det slutliga utfallet av kyrkans avgiftsunderlag erhålls först två år efter avgiftsgrundande år och därför är Svenska kyrkan berättigad att uppbära ett förskott från staten, fördelat med en tolfedel per månad. Samtidigt med utbetalningen av förskottet sker en avräkning av det slutliga avgiftsunderlaget två år tillbaka. Kyrkoavgiften intäktsredovisas i takt med utbetalningarna från staten.

Från och med 2017 har en enhetlig begravningsavgift införts i hela landet förutom i Stockholm och Tranås. Den begravningsavgift som församlingen erhåller för året fastställs av Kammarkollegiet utifrån det preliminära kostnadsunderlag som församlingen redovisar. Den i resultaträkningen intäktsredovisade begravningsavgiften motsvarar det faktiska kostnadsunderlaget d.v.s. det belopp som erfordrats för att bedriva årets begravningsverksamhet. Se även Begravningsverksamhetens särredovisning, not 2.

Erhållna gåvor och bidrag

Erhållna gåvor redovisas som intäkt i den period de mottagits. Bidrag intäktsredovisas efter hand som villkor som är förknippade med bidragen uppfylls. Bidrag till anläggningstillgångar har reducerat anskaffningsvärdet på anläggningstillgångarna.

All leasing, både när pastoratet är leasetagare och leasegivare, redovisas som operationell leasing, dvs. leasingavgifterna, inklusive en första förhöjd avgift, redovisas som intäkt/kostnad linjärt över leasingperioden.

Ersättning till anställda

Löpande ersättningar till anställda i form av löner, sociala avgifter och liknande kostnadsförs i takt med att de anställda utför tjänster.

Eftersom alla pensionsförpliktelser klassificeras som avgiftsbestämda redovisas en kostnad det år pensionen tjänas in.

Skattepliktig näringsverksamhet

Pastoratet bedriver, förutom sin ideella verksamhet, näringsverksamhet som är skattepliktig. Aktuella skatter värderas utifrån de skattesatser och skatteregler som gäller på balansdagen. Uppskjutna skatter värderas utifrån de skattesatser och skatteregler som är beslutade före balansdagen.

Uppskjuten skattefordran avseende underskottsavdrag eller andra framtida skattemässiga avdrag redovisas i den utsträckning det är sannolikt att avdraget kan avräknas mot överskott vid framtida beskattning.

Fordringar och skulder nettoredovisas endast när det finns en legal rätt till kvittning. Aktuell skatt, liksom förändring i uppskjuten skatt, redovisas i resultaträkningen om inte skatten är hänförlig till en händelse eller transaktion som redovisas direkt i eget kapital, då skatteeffekten redovisas där.

Inkomstskatt

Pastoratets inskränkta skattskyldighet regleras i 7 kapitel inkomstskattelagen (1999:1229).

Högsta förvaltningsdomstolen har i en dom den 9 februari 2021 fastställt att Svenska kyrkans nationella nivå tillhandahållande av IT-tjänster och administrativa tjänster till Svenska kyrkans församlingar, kyrkliga samfundigheter och stift inte utgör näringsverksamhet.

Högsta förvaltningsdomstolens domskäl är principiellt utformade och domen har generell räckvidd och kan tillämpas på alla typer av tillhandahållanden som sker mellan olika enheter inom trossamfundet Svenska kyrkan i syfte att bedriva Svenska kyrkans verksamhet. Det innebär att från och med första januari 2021 kan de enheter som fakturerar andra inomkyrkliga enheter göra detta moms- och skattefritt. Detta gäller för transaktioner mellan inomkyrkliga enheter (församlingar, pastorat, stift, nationell nivå). I den mån pastoratet bedriver näringsverksamhet är huvudregeln att näringsverksamheten är skattepliktig. Näringsverksamhet kan undantas från skatteplikt om den har naturlig anknytning till det allmännyttiga ändamålet

eller är hävdvunnen finansieringskälla. Även normalt sett skattepliktig näringsverksamhet kan i vissa fall undantas från beskattning om huvudsaklighetsprincipen är tillämplig. Vid fastighetsinnehav kan fastighetsinkomsten undantas från beskattning om fastigheten till mer än 50 % används för att främja det allmännyttiga ändamålet alternativt att hyresinkomsterna har naturlig anknytning till det allmännyttiga ändamålet. Pastoratet är befriat från inkomstskatt i sin ideella verksamhet eftersom den uppfyller kraven som samhällsnyttig enligt skattelagstiftningen.

Materiella anläggningstillgångar

I pastoratet finns materiella anläggningstillgångar redovisade enligt två olika definitioner i K3:

Som grundregel gäller att en materiell anläggningstillgång är en fysisk tillgång som innehas för att bedriva näringsverksamhet (ge ekonomiska fördelar/kassaflöde).

För ideell sektor gäller att materiell anläggningstillgång också omfattar fysisk tillgång som innehas för det ideella ändamålet även om grundregeln inte är uppfyllt.

De flesta anläggningstillgångar har klassificerats utifrån den senare regeln då församlingens ändamål är religiös verksamhet.

Nedskrivningsprövning sker alltid för sådana tillgångar som inte längre uppfyller något av kraven ovan för att definieras som materiella anläggningstillgångar.

Inventarier med ett anskaffningsvärde under 50% av prisbasbeloppet har utifrån väsentlighetsbedömning redovisats som kostnad.

Materiella anläggningstillgångar redovisas till anskaffningsvärde minskat med avskrivningar. I anskaffningsvärdet ingår utgifter som direkt kan hänföras till förvärvet av tillgången.

Bidrag som avser förvärv av materiell anläggningstillgång reducerar tillgångens anskaffningsvärde.

En materiell anläggningstillgång som har betydande komponenter där skillnaden i förbrukning förväntas vara väsentlig, redovisas och skrivs av som separata enheter utifrån varje komponents nyttjandeperiod.

Materiella anläggningstillgångar skrivs av systematiskt över tillgångens bedömda nyttjandeperiod. När tillgångarnas avskrivningsbara belopp fastställs, beaktas i förekommande fall tillgångens restvärde. Linjär avskrivningsmetod används.

Mark, med undantag av begravningsplatsens mark har, obegränsad nyttjandeperiod och skrivs inte av.

Begravningsplatsens mark skrivs av på 50 år.

Följande avskrivningstider tillämpas:

Kyrkogårdsmark	50 år
Markanläggning	10-50 år
Byggnader	10-100 år
Bilar	5-10 år
Datautrustning	3-5 år
Övriga inventarier, installationer och verktyg	5-10 år

Finansiella instrument

Finansiella instrument redovisas i enlighet med reglerna i K3, kapitel 11, vilket innebär attvärdering sker utifrån anskaffningsvärdet.

Finansiella instrument som redovisas i balansräkningen inkluderar värdepapper, kundfordringar och övriga fordringar, kortfristiga placeringar, leverantörsskulder och låneskulder. Instrumenten redovisas i balansräkningen när församlingen blir part i instrumentets avtalsmässiga villkor.

Finansiella tillgångar tas bort från balansräkningen när rätten att erhålla kassaflöden från instrumentet har löpt ut eller överförs och församlingen har överfört i stort sett alla risker och förmåner som är förknippade med äganderätten.

Finansiella skulder tas bort från balansräkningen när förpliktelserna har reglerats eller på annat sätt upphört.

Långfristiga värdepappersinnehav – post för postvärdering

Innehaven i posten innehas på lång sikt och redovisas inledningsvis till anskaffningsvärde. I efterföljande redovisning värderas posten fortsatt till anskaffningsvärde, dock med avdrag för nedskrivning när värdet på balansdagen är lägre än redovisat värde.

Nedskrivning redovisas i resultaträkningsposten Resultat från finansiella anläggningstillgångar.

Nedskrivningsbehovet prövas individuellt för aktier och andelar och övriga enskilda finansiella anläggningstillgångar som är väsentliga.

Nedskrivning för tillgångar värderade till upplupet anskaffningsvärde, t.ex. så kallade nollkupongsobligationer, beräknas som skillnaden mellan tillgångens redovisade värde och nuvärdet av ledningens uppskattning av de framtida kassaflödena, diskonterade med tillgångens ursprungliga effektivränta. För tillgångar med rörlig ränta används den på balansdagen aktuella räntan som diskonteringsränta.

Kundfordringar och övriga fordringar

Fordringar redovisas som omsättningstillgångar med undantag för poster med förfallodag mer än 12 månader efter balansdagen, vilka klassificeras som anläggningstillgångar. Fordringar tas upp till det belopp som förväntas bli betalt efter avdrag för individuellt bedömda osäkra fordringar.

Kortfristiga placeringar

Värdepapper som är anskaffade med avsikt att innehas kortsiktigt redovisas inledningsvis till anskaffningsvärde och i efterföljande värderingar i enlighet med lägsta värdets princip till det lägsta av anskaffningsvärde och marknadsvärde.

Låneskulder och leverantörsskulder

Låneskulder och leverantörsskulder redovisas initialt till anskaffningsvärde efter avdrag för transaktionskostnader. Skiljer sig det redovisade beloppet från det belopp som ska återbetalas vid förfallotidpunkten periodiseras mellanskillnaden som räntekostnad över lånets löptid med hjälp av instrumentets effektivränta. Härigenom överensstämmer vid förfallotidpunkten det redovisade beloppet och det belopp som ska återbetalas.

Nedskrivningsprövning av finansiella anläggningstillgångar

När det finns en indikation på att en finansiell anläggningstillgångs värde har minskat, görs en prövning av nedskrivningsbehov. För tillgångar som tidigare skrivits ner görs per varje balansdag en prövning av om återföring bör göras. Tillämpad metod för nedskrivningar beskrivs i tilläggsupplysning i förekommande fall.

Avsättningar

Med avsättningar avses förpliktelser på balansdagen som är säkra eller sannolika till sin förekomst men ovissa till belopp eller till den tidpunkt då de ska infrias. Avsättning redovisas med det belopp som motsvarar den bästa uppskattningen av den utbetalning som krävs för att reglera åtagandet.

Kassaflödesanalys

Kassaflödesanalysen upprättas enligt indirekt metod och visar pastoratets in- och utbetalningar uppdelade på löpande verksamheten, investeringsverksamheten eller finansieringsverksamheten. Det redovisade kassaflödet omfattar endast transaktioner som medfört in- eller utbetalningar. Som likvida medel klassificerar församlingen, förutom kassamedel, disponibla tillgodohavanden hos banker och andra kreditinstitut, kyrkkontot samt kortfristiga likvida placeringar som är noterade på en marknadsplats.

Eventuelltillgång

En eventuelltillgång är en möjlig tillgång till följd av inträffade händelser och vars förekomst endast bekräftas av att en eller flera osäkra framtida händelser, som inte ligger inom pastoratets kontroll, inträffar eller uteblir.

Not 2 Begravningsverksamheten

Umeå pastorat är huvudman för begravningsverksamheten inom pastoratets geografiska område. Begravningsverksamheten finansieras av begravningsavgiften. Begravningsavgiften får inte användas till annat än de uppgifter som anges i begravningslagen.

	2023	2022
Begravningsverksamhetens särredovisning		
<i>Verksamhetens intäkter</i>		
Verksamhetens intäkter		
Begravningsavgift - erhållet för året	60 327	47 319
Övriga intäkter	967	1 516
Summa verksamhetens intäkter	61 293	48 835
<i>Verksamhetens kostnader</i>		
Personalkostnader		
Övriga kostnader	-20 084	-18 797
Av- och nedskrivningar av materiella anläggningstillgångar	-24 509	-17 589
	-6 852	-6 607
Summa verksamhetens kostnader	-51 445	-42 993
<i>Finansiella poster</i>		
Ränteintäkter		
Räntekostnader	357	63
	-3 736	-815
Begravningsverksamhetens överskott	6 469	5 090
<i>Begravningsavgift redovisad i resultaträkningen</i>		
Begravningsavgift - erhållet för året		
Avgående överskott enligt särredovisningen	60 327	47 319
	-6 469	-5 090
Summa begravningsavgift redovisad i resultaträkningen	53 857	42 228

Kommentarer till årets verksamhet

I resultaträkningen redovisas begravningsavgiften reducerad med begravningsverksamhetens resultat det aktuella året. Det betyder att begravningsverksamhetens resultat är eliminerat i pastoratets resultaträkning.

Begravningsverksamheten budgeterade med ett nollresultat 2023. Resultatet blev ett överskott på 6 469 tkr. Pastoratets totala skuld till begravningsverksamheten är efter 2023-års utgång 11 560 tkr.

Avvikelse mot budget, större poster:

Övriga kostnader var 7 778 tkr lägre än budget och då främst reparation och underhållskostnader av märksamt förbrukningsmaterial.

Personalkostnaderna var 333 tkr lägre än budget och beror främst på månadslöner och utbildningskostnader.

Huvudmannens skuld avseende begravningsverksamheten

	2023	2022
Ingående fordran		
	11 037	14 526
Reglering av 2020 års kvarvarande överskott		
		-8 579
Reglering av 2021 års överskott		
	-5 946	
Årets överskott		
	6 469	5 090
Utgående skuld	11 560	11 037
Varav långfristig skuld		
	6 469	5 090
Varav kortfristig skuld		
	5 090	5 946

Tillgångar som nyttjas av begravningsverksamheten

Begravningsverksamheten förfogar över tillgångar för 86 881 tkr vilket motsvarar 45 % av huvudmannens materiella anläggningstillgångar.

Not 3 Ekonomisk utjämning

Alla församlingar och pastorat omfattas av ett inomkyrkligt utjämningssystem. Syftet med utjämningen är att omfördela en del av kyrkoavgiften och därigenom bibehålla möjligheten till en rikstäckande kyrklig verksamhet. Kyrkomötet beslutar om kriterierna för utjämningen.

Not 4 Utdelning från prästlönetillgångar

Umeå pastorat innehar 3,7 (3,7) andelar i avkastningen från de stiftsvis förvaltade prästlönetillgångarna. Prästlönetillgångarna är stiftelseliknande förmögenheter. Minst 50 % av avkastningen går till andelsägande församlingar och pastorat som har andelar i avkastningen och resterande går till det inomkyrkliga utjämningssystemet. Andelarna innebär inget inflytande i förvaltningen och går ej heller att överlåta.

Not 5 Erhållna gåvor

	2023	2022
<i>Gåvor redovisade i resultaträkningen</i>		
Församlingskollekt till egen verksamhet	11	6
Summa	11	6

Pastoratets verksamhet bygger till viss del på ideella arbetsinsatser. En uppskattning är att ca 27 460 (18 383) timmar har utförts i pastoratet. Värdet av utfört ideellt arbete 2023 uppskattas till 5,4 mkr (3,7) mkr.

Not 6 Erhållna bidrag

	2023	2022
<i>Bidrag och offentliga bidrag redovisade i resultaträkningen</i>		
Kyrkoantikvarisk ersättning	221	155
Kyrkobyggnadsbidrag	10	1
Övriga bidrag från stiftet	2 831	2 327
Arbetsmarknadsbidrag	666	533
Övriga bidrag	484	454
Statligt bidrag	21	256
Summa	4 233	3 727

Not 7 Nettoomsättning

	2023	2022
Gravskötselintäkter	3 898	3 932
Hysesintäkter	215	185
Deltagaravgifter	133	184
Serveringsintäkter i övrig verksamhet	2 365	2 278
Övriga intäkter	4 135	5 644
Summa	10 745	12 225

Not 8 Leasing

Framtida leasingavgifter, för icke uppsägningsbara leasingavtal, förfaller till betalning enligt följande:

	2023	2022
Inom ett år	868	745
Senare än ett år men inom fem år	742	945
Summa	1 610	1 691

Den operationella leasingen utgörs i allt väsentligt av hyrda inventarier och lokaler.

Not 9 Arvode och kostnadsersättning till revisorer

Med revisionsuppdrag avses arbetsuppgifter som det enligt lag ankommer på pastoratets revisorer att utföra, rådgivning eller annat biträde som för- anleds av iakttagelser vid sådana arbetsuppgifter samt verksamhetsrevision och granskning av kollektrenskaer enligt kyrkoordningen.

	2023	2022
<i>Öhrlings PricewaterhouseCoopers AB</i>		
Revisionsuppdrag	203	201
Summa	203	201
<i>Förtroendevalda revisorer</i>		
Revisionsuppdrag	-	-
Summa	-	-

Not 10 Personal

	2023	2022
<i>Medelantalet anställda</i>		
Kvinnor	122	122
Män	66	66
Summa	188	188

I medelantalet anställda ingår inte anställda som uppburit ersättning som understiger ett halvt prisbasbelopp 26 250 (24 150kr). Detta har gjorts med stöd av BFNAR 2006:11.

Könsfördelningen i kyrkorådet och bland ledande befattningshavare

	2023-12-31	2022-12-31
<i>Antal på balansdagen</i>		
<i>Kyrkorådsledamöter</i>		
Kvinnor	8	7
Män	5	5
Summa	13	12

Ledande befattningshavare

Kvinnor	8	7
Män	2	2
Summa	10	9

Löner, arvoden och andra ersättningar

	2023	2022
Ledamöter i kyrkoråd	1 328	1 440
Anställda	81 016	74 760
Summa	82 343	76 201

Arbetsmarknadsbidrag

Under året erhållet arbetsmarknadsbidrag	666	533
------------------------------------------	-----	-----

Ersättning till ordföranden i kyrkonämnd eller kyrkoråd

Till ordföranden i kyrkorådet har ersättning utgått med	24	62
---------------------------------------------------------	----	----

Pensionskostnader och andra sociala avgifter

Pensionskostnader exkl. särskild löneskatt	4 713	4 186
Andra sociala avgifter enligt lag och avtal	27 044	24 246

Summa	31 756	28 432
--------------	---------------	---------------

Pastoratet har inga övriga utfästelser om pensioner eller avgångsvederlag till personer i ledande ställning.

Not 11 Resultat från finansiella investeringar

	2023	2022
<i>Resultat från finansiella anläggningstillgångar</i>		
Utdelning	514	49
Summa	514	49
<i>Övriga ränteintäkter och liknande resultatposter</i>		
Räntor	695	354
Utdelning	4 781	4 785
Realisationsvinster	6 723	832
Summa	12 198	5 970

Not 12 Anläggningstillgångar som inte får redovisas i balansräkningen

Pastoratet innehar tillgångar, kyrkliga inventarier, som enligt kulturmiljölagen (SFS 1988:950, 4 kap) ska bevaras, förtecknas och vårdas enligt lagens regler. Tillgångarna finns upptagna i särskild förteckning. Det går inte att koppla tillgångarna till mätbara ekonomiska fördelar i framtiden och postens anskaffningsvärde eller värde kan inte mätas på ett tillförlitligt sätt.

Not 13 Byggnader och mark

	2023-12-31	2022-12-31
Ingående anskaffningsvärden	382 673	375 604
Inköp	30 454	7 614
Försäljningar/utrangeringar	-	-545
Omklassificeringar	3 728	-
Utgående ackumulerade anskaffningsvärden	416 855	382 673
Ingående bidrag och offentliga bidrag	-15 807	-12 180
Årets bidrag och offentliga bidrag	-	-3 627
Utgående ackumulerade bidrag och offentliga bidrag	15 807	15 807
Netto anskaffningsvärde	401 048	366 866
Ingående avskrivningar	-217 823	-208 060
Försäljningar/utrangeringar	-	395
Årets avskrivningar	-9 426	-10 158
Utgående ackumulerade avskrivningar	-227 249	-217 823
Ingående nedskrivningar	-	-
Försäljningar/utrangeringar	-	151
Årets nedskrivningar	-	-151
Utgående ackumulerade nedskrivningar	-	-
Utgående redovisat värde	173 799	149 043

Not 14 Inventarier, verktyg och installationer

	2023-12-31	2022-12-31
Ingående anskaffningsvärden	47 639	43 301
Inköp	8 116	6 979
Försäljningar/utrangeringar	-5 473	-2 640
Utgående ackumulerade anskaffningsvärden	50 283	47 639
Ingående bidrag och offentliga bidrag	-117	-117
Utgående ackumulerade bidrag och offentliga bidrag	117	117
Netto anskaffningsvärde	50 166	47 523
Ingående avskrivningar	-29 566	-26 860
Försäljningar/utrangeringar	4 106	1 970
Årets avskrivningar	-4 374	-4 676
Utgående ackumulerade avskrivningar	-29 834	-29 566
Ingående nedskrivningar	-118	-67
Försäljningar/utrangeringar	295	37
Årets nedskrivningar	-295	-88
Utgående ackumulerade nedskrivningar	-118	-118
Utgående redovisat värde	20 215	17 838

Not 15 Pågående nyanläggning och förskott avseende materiella anläggningar

	2023-12-31	2022-12-31
Ingående balans	25 651	9 556
Utgifter under året	38 022	22 782
Under året erhållna statlig stöd	-	-3 628
Under året färdigställda tillgångar	-29 005	-3 059
Utgående balans	34 669	25 651
Pågående nyanläggningar avser bland annat uppbyggnad av Drängbogården, bullerplank på norra kyrkogården och utbyggnad askgravlund Backens kyrkogård och beräknas vara färdigställda under år 2024.		

Not 16 Värdepappersinnehav

	Redovisat värde		Marknadsvärde bokslutsdag	
	Detta år	Föreg. år	Detta år	Föreg. år
Långfristiga värdepappersinnehav				
Onoterade långfristiga placeringar	2 734	2 734	2 734	2 734
Summa långfristiga värdepappersinnehav	2 734	2 734	2 734	2 734
<i>Kortfristiga placeringar</i>				
Noterade aktier	54 285	57 042	94 881	93 446
Noterade räntebärande värdepapper	86 195	95 114	72 812	77 168
Övriga kortfristiga placeringar	2 211	8 566	2 211	8 566
Summa kortfristiga värdepappersinnehav	142 691	160 722	169 904	179 179
Summa värdepappersinnehav	145 425	163 456	172 638	181 913

Ideella placeringar

Pastoratet har tre ideella placeringar, Oiko Credit, Nordic Microcap och Jamii Bora, med ett totalt bokfört värde på 1,7 mkr (1,7 mkr). Av dessa 1,7 mkr utgörs allt av Oiko Credit. Tidigare år har pastoratet beslutat att göra nedskrivningar på Nordic Microcap och efter nedskrivningarna är Nordic Microcaps bokförda värde 0 kr. Samtliga ideella placeringar klassificeras som långfristiga värdepappersinnehav. Avkastningen på de ideella placeringarna var 0 tkr för räkenskapsåret (0 tkr). Innehavet redovisas bland onoterade långfristiga placeringar.

	2023-12-31	2022-12-31
<i>Förändring av långfristiga värdepappersinnehav</i>		
Ingående ackumulerade anskaffningsvärden	8 528	8 528
Utgående ackumulerade anskaffningsvärden	8 528	8 528
Ingående ackumulerade nedskrivningar	-5 794	-5 794
Utgående ackumulerade nedskrivningar	-5 794	-5 794
Utgående bokfört värde	2 734	2 734

Not 17 Långfristiga fordringar

	2023-12-31	2022-12-31
Ingående ackumulerade anskaffningsvärden	2 325	2 325
Utgående ackumulerade anskaffningsvärden	2 325	2 325
Utgående bokfört värde	2 325	2 325

Not 18 Förutbetalda kostnader och upplupna intäkter

	2023-12-31	2022-12-31
Förutbetalda hyror	242	202
Försäkringspremier	758	592
Övriga poster	2 617	2 453
Summa	3 617	3 247

Not 19 Kassa och bank

Av behållningen på kassa och bank utgör 44 403 tkr (36 740 tkr) behållning på det så kallade kyrkkontot. Kyrkkontot utgör i juridisk mening en fordran på Svenska kyrkans nationella nivå eftersom det är en del av Svenska kyrkans koncernkonto. De regelverk som styr Kyrkkontot är dock av sådan karaktär att fordran i redovisnings-sammanhang ses som ett ordinärt banktillgodohavande.

Not 20 Gravskötselsskuld

	2023-12-31	2022-12-31
<i>Långfristig gravskötselsskuld</i>		
Begravningsverksamhetens åtaganden	761	767
Pastoratets åtaganden (serviceverksamheten)	4 034	4 131
Summa	4 795	4 898
<i>Kortfristig gravskötselsskuld</i>		
Pastoratets åtaganden (serviceverksamheten)	717	696
Summa	717	696
<i>Andel av gravskötselsskulden som förfaller senare än fem år efter balansdagen</i>		
Pastoratets åtaganden (serviceverksamheten)	1 980	2 094
Summa	1 980	2 094

Skötselåtaganden påbörjade före år 2000 utgör begravningsverksamhet medan åtaganden påbörjade från år 2000 utgör pastoratets åtaganden (serviceverksamhet).

Gravskötselåtaganden tecknade före 1995 som inte redovisas i balansräkningen: 788 (794) åtaganden för evig tid med en årlig skötselkostnad: 330 tkr (332 tkr) 458 fasttidsavtal med en uppskattad skuld: 578 tkr (813 tkr) Kvarvarande skuld fem år efter räkenskapsårets utgång: 77 tkr (152 tkr)

Not 21 Vidareförmedlade bidrag

	2023-12-31	2022-12-31
Ingående skuld	372	253
Under året mottagna bidrag	2 067	1 275
Under året förmedlade bidrag	-2 078	-1 156
Utgående skuld	360	372

Not 22 Villkorade bidrag

	2023-12-31	2022-12-31
Ingående balans	664	742
Erhållet under året	250	374
lansspråktaget under året	-450	-452
Summa	464	664
Diakonal gåvokassa	287	487
Bidrag till deltagaravgift för konfirmationsläger	58	58
Vänförsamling	119	119
Summa	464	664

Not 23 Upplupna kostnader och förutbetalda intäkter

	2023-12-31	2022-12-31
Upplupna semesterlöner	5 981	5 778
Upplupna sociala avgifter	4 215	3 887
Upplupna pensionskostnader	4 174	3 820
Övriga upplupna kostnader och förutbetalda intäkter	11 119	2 745
Summa	25 490	16 230

Not 24 Eventualförpliktelser

	2023-12-31	2022-12-31
I budgeten beslutade bidrag till utomstående	12 035	10 196
Summa	12 035	10 196

Not 25 Väsentliga händelser efter räkenskapsårets slut

Cyberangreppet är en extraordinär händelse och har inneburit stora utmaningar för våra verksamheter. Därför har kyrkostyrelsen beslutat att avstå från att fakturera församlingar, pastorat och stift motsvarande två månaders kostnad för it-plattformen (GIP).

Under våren 2024 kommer begravningsverksamheten att uppta ett banklån för att finansiera tillbyggnaden på norra kyrkogården.

Revisionsberättelse

Till kyrkofullmäktige i Umeå pastorat organisationsnummer 252003-8890

Rapport om årsredovisningen

Uttalanden

Vi har utfört en revision av årsredovisningen för Umeå pastorat för år 2023.

Enligt vår uppfattning har årsredovisningen upprättats i enlighet med årsredovisningslagen och ger en i alla väsentliga avseenden rättvisande bild av Umeå pastorats finansiella ställning per den 31 december 2023 och av dess finansiella resultat och kassaflöde för året enligt årsredovisningslagen. Förvaltningsberättelsen är förenlig med årsredovisningens övriga delar.

Vi tillstyrker därför att kyrkofullmäktige fastställer resultaträkningen och balansräkningen.

Grund för uttalanden

Vi har utfört revisionen enligt god revisionsred i Sverige. Revisorernas ansvar enligt denna sed beskrivs närmare i avsnitten Den auktoriserade revisorns ansvar samt De ickeauktoriseras ansvar.

Vi är oberoende i förhållande till pastoratet enligt god revisorsred i Sverige. Jag som auktoriserad revisor har fullgjort mitt yrkesetiska ansvar enligt dessa krav.

Vi anser att de revisionsbevis vi har inhämtat är tillräckliga och ändamålsenliga som grund för våra uttalanden.

Annan information än årsredovisningen

Det är kyrkorådet som har ansvaret för den andra informationen. Den andra informationen består av budgetuppföljning som distribueras som tryckt årsredovisning sidorna 3-4.

Vårt uttalande avseende årsredovisningen omfattar inte denna information och vi gör inget uttalande med bestyrkande avseende denna andra information.

I samband med vår revision av årsredovisningen är det vårt ansvar att läsa den information som identifieras ovan och överväga om informationen i väsentlig utsträckning är oförenlig med årsredovisningen. Vid denna genomgång beaktar vi även den kunskap vi i övrigt inhämtat under revisionen samt bedömer om informationen i övrigt verkar innehålla väsentliga felaktigheter.

Om vi, baserat på det arbete som har utförts avseende denna information, drar slutsatsen att den andra informationen innehåller en väsentlig felaktighet, är vi skyldiga att rapportera detta. Vi har inget att rapportera i det avseendet.

Kyrkorådets ansvar

Det är kyrkorådet som har ansvaret för att årsredovisningen upprättas och att den ger en rättvisande bild enligt årsredovisningslagen. Kyrkorådet ansvarar även för den interna kontroll som de bedömer är nödvändig för att upprätta en årsredovisning som inte innehåller några väsentliga felaktigheter, vare sig dessa beror på oegentligheter eller på misstag.

Vid upprättandet av årsredovisningen ansvarar kyrkorådet för bedömningen av pastoratets förmåga att fortsätta verksamheten. De upplyser, när så är tillämpligt, om förhållanden som kan påverka förmågan att fortsätta verksamheten och att använda antagandet om fortsatt drift. Antagandet om fortsatt drift tillämpas dock inte om stiftet avser att upplösa

pastoratet, upphöra med verksamheten eller inte har något realistiskt alternativ till att göra något av detta.

Den auktoriserade revisorns ansvar

Jag har att utföra revisionen enligt International Standards on Auditing (ISA) och god revisionsred i Sverige. Mitt mål är att uppnå en rimlig grad av säkerhet om huruvida årsredovisningen som helhet inte innehåller några väsentliga felaktigheter, vare sig dessa beror på oegentligheter eller på misstag. Rimlig säkerhet är en hög grad av säkerhet, men är ingen garanti för att en revision som utförs enligt ISA och god revisionsred i Sverige alltid kommer att upptäcka en väsentlig felaktighet om en sådan finns. Felaktigheter kan uppstå på grund av oegentligheter eller misstag och anses vara väsentliga om de enskilt eller tillsammans rimligen kan förväntas påverka de ekonomiska beslut som användare fattar med grund i årsredovisningen.

Som del av en revision enligt ISA använder jag professionellt omdöme och har en professionellt skeptisk inställning under hela revisionen. Dessutom:

- identifierar och bedömer jag riskerna för väsentliga felaktigheter i årsredovisningen, vare sig dessa beror på oegentligheter eller på misstag, utformar och utför granskningsåtgärder bland annat utifrån dessa risker och inhämtar revisionsbevis som är tillräckliga och ändamålsenliga för att utgöra en grund för mina uttalanden. Risken för att inte upptäcka en väsentlig felaktighet till följd av oegentligheter är högre än för en väsentlig felaktighet som beror på misstag, eftersom oegentligheter kan innefatta agerande i maskopi, förfalskning, avsiktliga utelämnanden, felaktig information eller åsidosättande av intern kontroll.
- skaffar jag mig en förståelse av den del av pastoratets interna kontroll som har betydelse för min revision för att utforma granskningsåtgärder som är lämpliga med hänsyn till omständigheterna, men inte för att uttala mig om effektiviteten i den interna kontrollen.
- utvärderar jag lämpligheten i de redovisningsprinciper som används och rimligheten i kyrkorådets uppskattningar i redovisningen och tillhörande upplysningar.
- drar jag en slutsats om lämpligheten i att kyrkorådet använder antagandet om fortsatt drift vid upprättandet av årsredovisningen. Jag drar också en slutsats, med grund i de inhämtade revisionsbevisen, om huruvida det finns någon väsentlig osäkerhetsfaktor som avser sådana händelser eller förhållanden som kan leda till betydande tvivel om pastoratets förmåga att fortsätta verksamheten. Om jag drar slutsatsen att det finns en väsentlig osäkerhetsfaktor, måste jag i revisionsberättelsen fästa uppmärksamheten på upplysningarna i årsredovisningen om den väsentliga osäkerhetsfaktorn eller, om sådana upplysningar är otillräckliga, modifiera uttalandet om årsredovisningen. Mina slutsatser baseras på de revisionsbevis som inhämtas fram till datumet för revisionsberättelsen. Dock kan framtida händelser eller förhållanden göra att en pastorat inte längre kan fortsätta verksamheten.
- utvärderar jag den övergripande presentationen, strukturen och innehållet i årsredovisningen, däribland upplysningarna, och om årsredovisningen återger de underliggande transaktionerna och händelserna på ett sätt som ger en rättvisande bild.

Jag måste informera kyrkorådet om bland annat revisionsplanerade omfattning och inriktning samt tidpunkten

för den. Jag måste också informera om betydelsefulla iakttagelser under revisionen, däribland eventuella betydande brister i den interna kontrollen som jag, i förekommande fall, identifierat.

De icke-auktoriserade revisorernas ansvar

Vi har att utföra en revision enligt kyrkoordningen och revisionslagen och därmed enligt god revisionsssed i Sverige. Vårt mål är att uppnå en rimlig grad av säkerhet om huruvida årsredovisningen har upprättats i enlighet med årsredovisningslagen och om årsredovisningen ger en rättvisande bild av pastoratets resultat och ställning.

Rapport om andra krav enligt lagar och andra författningar samt kyrkoordningen

Uttalande

Utöver vår revision av årsredovisningen har vi även utfört en revision av kyrkorådets förvaltning för Umeå pastorat för år 2023.

Vi tillstyrker att kyrkofullmäktige beviljar kyrkorådets ledamöter ansvarsfrihet för räkenskapsåret.

Grund för uttalande

Vi har utfört revisionen enligt god revisionsssed i Sverige. Vårt ansvar enligt denna beskrivs närmare i avsnittet Revisorernas ansvar. Vi är oberoende i förhållande till pastoratet enligt god revisorssed i Sverige. Jag som auktoriserad revisor har i övrigt fullgjort mitt yrkesetiska ansvar enligt dessa krav.

Vi anser att de revisionsbevis vi har inhämtat är tillräckliga och ändamålsenliga som grund för vårt uttalande.

Kyrkorådets ansvar

Kyrkorådet ansvarar för pastoratets organisation och förvaltningen av pastoratets angelägenheter enligt kyrkoordningen. Detta innefattar bland annat att fortlöpande bedöma pastoratets ekonomiska situation och att tillse att pastoratets organisation är utformad så att bokföringen, medelsförvaltningen och pastoratets ekonomiska angelägenheter i övrigt kontrolleras på ett betryggande sätt.

Revisorernas ansvar

Vårt mål beträffande revisionen av förvaltningen, och därmed vårt uttalande om ansvarsfrihet, är att inhämta revisionsbevis för att med en rimlig grad av säkerhet kunna bedöma om någon ledamot av kyrkorådet i något väsentligt avseende företagit någon åtgärd eller gjort sig skyldig till någon försummelse som kan föranleda ersättningskyldighet mot pastoratet.

Rimlig säkerhet är en hög grad av säkerhet, men ingen garanti för att en revision som utförs enligt god revisionsssed i Sverige alltid kommer att upptäcka åtgärder eller försummelser som kan föranleda ersättningskyldighet mot pastoratet.

Som en del av en revision enligt god revisionsssed i Sverige använder den auktoriserade revisorn professionellt omdöme och har en professionellt skeptisk inställning under hela revisionen. Granskningen av förvaltningen grundar sig främst på revisionen av räkenskaperna. Vilka tillkommande granskningsåtgärder som utförs baseras på den auktoriserade revisorns professionella bedömning och övriga valda revisorers bedömning med utgångspunkt i risk och väsentlighet. Det innebär att vi fokuserar granskningen på sådana åtgärder, områden och förhållanden som är väsentliga för verksamheten och där avsteg och överträdelser skulle ha särskild betydelse för pastoratets situation. Vi går igenom och prövar fattade beslut, beslutsunderlag, vidtagna åtgärder och andra förhållanden som är relevanta för vårt uttalande om ansvarsfrihet.

Umeå 2024 det datum som framgår av elektronisk underskrift

Öhrlings PricewaterhouseCoopers

Håkan Jonsson
Auktoriserad revisor

Gunnel Lagerkvist
Förtroendevald revisor

Gunne-Gerd Holmlund
Förtroendevald revisor

Årsredovisningens undertecknande

För Svenska kyrkan i Umeå för verksamhetsåret 2023-01-01–2023-12-31

Organisationsnummer 252003-8890

Umeå, 2024 det datum som framgår av elektronisk underskrift

Kyrkorådets ledamöter:

Levi Bergström
Ordförande

Lena Maria Nilsson

Marie-Louise Nilsson

Astrid Wolff Feychting

Lars-Gunnar Frisk

Titti Ådén

Roland Samuelsson

Annika Vikström

Birgitta Bernspång

Elisabeth Lindahl

Stefan Eriksson

Maria Karlsson

Lena Fagéus
Kyrkoherde

Vår revisionsberättelse har lämnats 2 maj 2024.

Gunnel Lagerkvist
Förtroendevald revisor

Gunvor Larsson
Förtroendevald revisor

Öhrlings PricewaterhouseCoopers AB
Håkan Jonsson
Auktoriserad revisor

Förtroendevalda ledamöter

Ordinarie ledamöter inom Svenska kyrkan i Umeå under 2022

Kyrkofullmäktige

Inge-Bert Täljedal, ordförande (POSK)
Bertil Holmberg, 1:e vice ordförande (S)
Monika Sandström, 2:e vice ordförande (C)

Roland Samuelsson (S)
Birgitta Bernspång (POSK)
Titti Ådén (S)
Stefan Eriksson (POSK)
Glenn Sjöström (S)
Monika Sandström (C)
Inge-Bert Täljedal (POSK)
Anders Rålin (MPSKDG)
Marie-Louise Nilsson (S)

Levi Bergström (S)
Helena Karlsson (POSK)
Astrid Wolff Feychting (S)
Heidi Hansson (POSK)
Maria Karlsson (C)
Jari Prosi (S)
Katarina Jonsson (POSK)
Liselott Omma (MPSKDG)

Ulrika Larsson (HoJ)
Carina Aminoff (S)
Ewa Miller (BA)
Elin Nejne (S)
Johnny Sandström (POSK)
Elisabeth Lindahl (FK)
Torbjörn Arvidsson (Kr)

Maria Nilsson (SD)
Bertil Holmberg (S)
Annika Vikström (POSK)
Charlotte Lundkvist (S)
Emma Ljadas (C)
Anders Kristoffersson (POSK)
Torbjörn Lindqvist (S)
Eva Conradson (MPSKDG)
Birgit Aronsson (S)
Ruth Wieting (POSK)

Anna Bengtsson (S)
Lars-Gunnar Frisk (POSK)
Dennis Larsson, från maj (S)
Owe Persson, till mars (S)
Lars Ove Renberg (C)
Jacob Forsström (POSK)
Ewa Ögren (S)
Claes Hofberg (HoJ)

Kyrkoråd¹

Levi Bergström, ordförande (S)
Lars-Gunnar Frisk, vice ordförande (POSK)
Roland Samuelsson (S)
Astrid Wolff Feychting (S)
Marie-Louise Nilsson (S)
Titti Ådén (S)

Lena Maria Nilsson (MPSKDG)
Birgitta Bernspång (POSK)
Stefan Eriksson (POSK)
Annika Vikström (POSK)
Maria Karlsson (C)
Sture Eriksson (KR)
Lena Fagéus, kyrkoherde

Kyrkorådets arbetsutskott²

Levi Bergström (S)
Astrid Wolff Feychting (S)
Roland Samuelsson (S)
Lars-Gunnar Frisk (POSK)
Birgitta Bernspång (POSK)

Kyrkorådets kyrkogårdsutskott²

Glenn Sjöström (S)
Marie-Louise Nilsson (S)
Johnny Sandström (POSK)

Valberedning¹

Roland Samuelsson, ordförande (S)
Annika Vikström, vice ordförande (POSK)
Ewa Miller (BA)
Monika Sandström (C)
Elisabeth Lindahl (FK)
Edvin Ljungberg (HoJ)
Torbjörn Arvidsson (KR)
Lieselott Omma (MPSKDG)
Maria Nilsson (SD)

Församlingsråd Taveljö församling¹

Monika Sandström, ordförande (C)
Rolf Appelblad, vice ordförande (C)
Doris Grellmann (C)
Stefan Ahlgren (POSK)

Församlingsråd Tegs församling¹

Helena Karlsson, ordförande (POSK)
Titti Ådén, vice ordförande (S)
Martin Lundström (POSK)
Elin Nejne (S)
Roland Samuelsson (S)
Nils-Gunnar Mattsson (C)

Församlingsråd Umeå landsförsamling¹

Lars Sandberg, ordförande (S)
Ewa Miller, vice ordförande (BA)
Örjan Aronsson (S)
Therese Bjursell (UN)
Bo Glas (POSK)
Maria Karlsson (C)

Församlingsråd Umeå Maria församling¹

Charlotte Lundkvist, ordförande (S)
Jacob Forsström, vice ordförande (POSK)
Dennis Larsson (S)
Solvig Jonsson (S)
Paola Lundmark (POSK)
Carola Finnberg (UN)

Församlingsråd Umeå stadsförsamling¹

Jan-Erik Burén, ordförande (UN)
Birgit Aronsson, vice ordförande (S)
Anna Bengtsson (S)
Jari Prosi (S)
Lena Maria Nilsson (MPSKDG)
Åsa Kjellgren (POSK)
Åke Gustafsson (C)
Carin Gruffman (Kr)

Församlingsråd Ålidhems församling¹

Anders Kristoffersson, ordförande (POSK)
Torbjörn Lindquist, vice ordförande (S)
Katarina Pettersson (POSK)
Astrid Wolff Feychting (S)
Madeleine Ramstedt, till november (UN)
Mats Högdahl, från november (UN)
Fredrik Rönn (C)

Revisorer¹

Gunvor Larsson, från november
Gunnel Lagerkvist

Valnämnd¹

Levi Bergström, ordförande (S)
Birgitta Bernspång, vice ordförande (POSK)
Anders Karlsson (Kr)
Maria Nilsson (SD)
Rolf Appelblad (C)
Torkel Lindahl (FK)
Lieselott Omma (MPSKDG)
Ewa Miller (BA)
Edvin Ljungberg (HoJ)

¹ Kyrkoråd, valberedning, församlingsråd, revisorer och valnämnd utses av kyrkofullmäktige.

² Kyrkorådets arbetsutskott och kyrkorådets kyrkogårdsutskott utses av kyrkorådet.

Det här betyder förkortningarna

(S)	Socialdemokraterna	(BA)	Borgerligt alternativ
(POSK)	Partipolitiskt obundna i Svenska kyrkan	(FK)	Frimodig kyrka
(C)	Centerpartiet	(SD)	Sverigedemokraterna
(KR)	Kristdemokrater i Svenska kyrkan	(HoJ)	Himmel och jord
(MPSKDG)	Miljöpartister i Svenska kyrkan De Gröna	(UN)	Utan nomineringsgrupp

ADRESS: Östra Esplanaden 9, 903 30 Umeå
TELEFON: 090-200 25 00
www.svenskakyrkan.se/umea
www.facebook.com/SvenskaKyrkanUmea



**Svenska
kyrkan**