

An aerial night photograph of S:ta Helena kyrka, a large Gothic church with a prominent green copper roof and a tall spire. The church is illuminated from below, and the surrounding square and streets are lit with warm yellow streetlights. A red rectangular box is overlaid on the top left of the image, containing the church's name in white text.

# S:ta Helena kyrka

Svenska kyrkan   
I SKÖVDE

**S:ta Helena kyrka rymmer en nästan tusenårig historia och har ett fint läge vid Hertig Johans Torg mitt i centrala Skövde, omgiven av en härlig park.**

### **S:TA HELENA ELLER S:TA ELIN**

Kyrkans äldsta delar byggdes av sandsten under tidig medeltid, och har fått sitt namn efter Sveriges första kvinnliga helgon, S:ta Helena eller S:ta Elin som hon också kallas. Hon var enligt legenden en gudfruktig kvinna av hög börd som levde på en stor gård i Våmb. Hon ägnade sig åt välgörenhet under större delen av sitt liv. Elin blev dödad då hon misstänktes ligga bakom mordet på sin svärson, som misshandlade sin hustru, Elins dotter.



I samband med Elins död skedde flera mirakel och hon blev helgonförklarad den 31 juli år 1164. Som ett tecken på att hon blev mördad avbildas Elin ofta med ett svärd och ett avhugget finger. Elin lär ha tagit initiativet till att bygga S:ta Helena kyrka likväl som kyrkorna i Våmb och Götene. Astri Taubes statyett av S:ta Elin från 1950 hänger på utsidan av S:ta Helena Kyrka på dess nordöstra sida.

### **SPÅR EFTER DEN ÄLDSTA KYRKAN**

Från medeltidskyrkan stammar den romanska portalen på kyrkans norra yttervägg. Den är prydd med två lejon som håller en människa respektive en vädur i sina klor. Lejonen symboliserar ondskan som stängs ute av murarna. I kyrkans golv finns en glasskiva som gör att man kan se ner i gravkammaren där Elins kvarlevor bevarades i ett skrin. Gravkammaren finns i norra delen av koret. Vid norra korväggen finns en järngrind från 1400-talet, som tidigare satt framför nedgången till gravvalvet. Vid reformationen avlägsnades relikerna efter S:ta Elin. Under medeltiden var kyrkan en viktig vallfartsort för hela Skandinavien, och under senmedeltid byggdes den ut och fick ett torn av tegel.

### **TVÅ STADSBRÄNDER**

Kyrkan skadades av stadsbränder år 1611 och ännu värre år 1759. Inventarierna som finns kvar är få, men det finns bland annat en ljuskrona från 1680. Ljuskronan hänger i den södra korsarmen. Den är smyckad med en bild av S:ta Elin högst upp (om man tittar noga ser man att hon saknar ett finger) och texten "Hafver jag Oluf Svensson, Billing Dena krona för ähra den 6 januari 1680, Gud til ähra och Sköfdes Kyrkio till pryding".

*Till höger: Romanska portalen, gravkammaren, järngrinden och ljuskronan från 1680.*



Kristusgestalt av  
Thomas Qvarsebo.





Efter branden 1759 byggdes kyrkan till största delen upp på den medeltida grunden. Koret fick då sin befintliga bredd och tresidig avslutning.

År 1838 kompletterades byggnaden med nuvarande västportal. Vid restaureringen 1889–1890 fick kyrkan sin nuvarande plan, ritad av Carl Möller. Den fick en nygotisk stil med bredare och längre korsarmar, förstorat torn, sakristia, vidgade fönsteröppningar med masverk av sandsten och putsad fasad. Mot sydväst har ett fält av fasaden lämnats oputsat som en påminnelse av den gamla kyrkans yttre. Kyrkans tre klockor göts 1908 av Johan A Beckman, Stockholm.

År 1927 skedde nästa restaurering, under ledning av arkitekt Axel Forssen. Då försökte man återskapa interiören av 1700-talets kyrka. Korfönster med målningar av Gunnar Erik Ström sattes in.

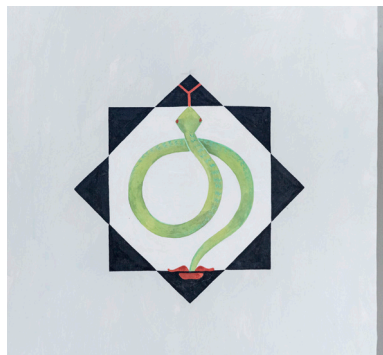
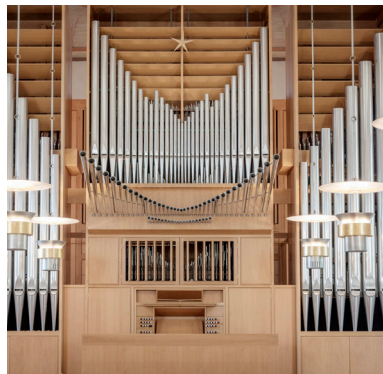
### STOR OMBYGGNAD ÅR 1972

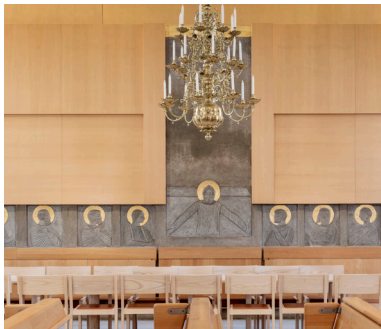
År 1972 gjordes mycket genomgripande förändringar i kyrkorummet av arkitekt Yngve Tegner, Stockholm. För den konstnärliga utsmyckningen svarade professor Olle Nyman, Stockholm. Kyrkan blev då en centralkyrka i modernistisk stil som kontrast till utsidans katedral-karaktär. I taket ses den stora akustikplattan av aluminium i form av ett kors. Den föreställer Jesu uppståndelse och på plattan finns Jesu fem sår antydda. Orgeln, som byggdes 1975 av Magnussons Orgelbyggeri i Göteborg, innehåller 52 stämmor fördelade på tre manualer. Den är placerad på en framträdande plats som delvis avgjorde kyrkorummets disposition.

### ETT LJUSETS KORS ÖVER ALTARET

Interiören i kyrkan präglas av korgobelängen, Gerd Allerts väv "Ett ljusets kors för Herrens hus" som invigdes på kyndelsmässodagen 2002. Den mittersta våden, med sin röda färg och guldet, symboliserar kärleken och heligheten. I de båda sidovävarna, som inramar den röda, tas valvformerna upp som finns i koret. Här är färgerna ljusa och luftiga. Den blå färgen symboliserar intellektet och står för tankens fria vandring, våra egna associationer. Altaret pryds av ett kors där lärjungen Johannes och Maria finns vid Jesu sida. Under kyrkans fönster finns symboler för tio Guds bud, med första budet under norra korfönstret. Dessa bilder finns beskrivna i ett särskilt informationsblad.

*Till vänster: Korgobelängen "Ett ljusets kors för Herrens hus" av Gerd Allert.  
Till höger: Orgeln och Tio Guds bud av Olle Nyman.*



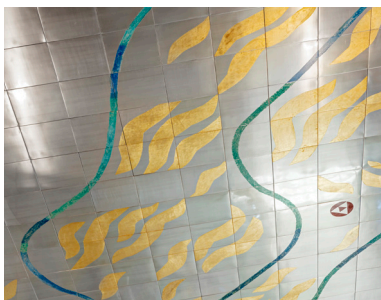


## MODERNISERING ÅR 2013

Under nästan hela 2013 hölls kyrkan stängd för renovering. Målsättningen var att förbättra kyrkans tillgänglighet och funktionalitet, samt att göra den mer klimatsmart. Koret sänktes från att (sedan ombyggnaden 1972) ha varit fyra trappsteg högt till att bli två trappsteg högt. Altaret står kvar på den ursprungliga höjden, vilket gör att det nu omges av två trappsteg.

I koret öppnades också de två sidorummen, som nu används till mindre andakter och samtal. I det norra rummet finns en vacker Mariabild av Lena Lervik som kallas Ömhetens Madonna, och i det södra rummet finns en blå ängel av Henrik Allert. Pelarna under stora läktaren breddades under renoveringen, så att den södra nu inrymmer toaletter (inklusive handikapptalett) och den norra ett rum för söndagsskolan och andra sammankomster. I den södra korsarmen fanns fram till 2013 en läktare, ovanpå vaktmästarnas utrymme. Men för att utnyttja utrymmet bättre togs läktaren bort och istället fick man ut två våningsplan inne i "byggnaden".

I markplan finns sakristian och en trappa upp har vaktmästarna sitt arbetsrum. Den 1 januari 2019 blev tidigare Skövde församling nybildade Skövde pastorat där S:ta Helena är den största kyrkan i pastoratet. Här firas gudstjänster regelbundet och kyrkan används ofta för musikgudstjänster.



Ovan: Blå ängel av Henrik Allert. Till vänster uppför: betongrelief Nattvardsscenen, altarkrucifix och kassetak av Olle Nyman. Längst ned till vänster: Den helige Kristoffer av ikonmålare Robin Johansson.

Ömhetens Madonna av  
Lena Lervik.





**Besöksadress:** Hertig Johans Torg, Skövde

**Reception:** Kyrkans Hus, Kyrkogatan 5, öppen på vardagar

**Telefon:** 0500-47 65 00

**E-post:** skovde.pastorat@svenskakyrkan.se

**Postadress:** Svenska kyrkan i Skövde, Box 183, 541 24 Skövde

[svenskakyrkan.se/skovde/helena](https://svenskakyrkan.se/skovde/helena)