

AUSÅS KYRKA

En kort historik
och beskrivning av dess inventarier



AUSÅS KYRKA
I Strövelstorps församling, Lunds stift

Den kyrka vi möter i Ausås i dag fick sin utformning i slutet av 1850-talet. På samma plats har tidigare legat en något mindre kyrka, sannolikt från omkring år 1200.

Den medeltida kyrkan

I ett protokoll från biskop Faxes visitation år 1825 anges att "Ausås kyrkas ålder är icke bekant ej heller vem den byggde". Det som ger en anvisning om åldern är bl. a. dopfunten i sandsten från romansk tid, troligen huggen då kyrkan uppfördes.

De nedre delarna av det senmedeltida tornets murar finns kvar och anses vara från slutet av 1400-talet eller början av 1500-talet. Den gamla kyrkans långhus, som troligen är av äldre datum än tornet, har haft samma bredd som tornet.

Denna slutsats kom man fram till år 1929 i samband med grävningar för omläggning av värmeledningssystemet. Då påträffades grundmurarna till det gamla långhuset omedelbart innanför de nuvarande murarna. Längden på det gamla långhuset är inte bekant.

Till långhuset har anslutit sig ett ungefär kvadratisk kor.

Mellan långhus och kor har funnits en triumfbågsmur med relativt trång öppning. Till koret har en absid anslutit sig.

Dopfunten

Kyrkans äldsta i bruk varande föremål är dopfunten. Tidigare har den tillskrivits den s.k. Mörarpsmästaren men senare forskning kopplar dess tillkomst till Herrevadskloster och Cistercienserorden. Språkforskaren Anna Blennow har lyckats tyda inskriften på cuppan som en medeltida antifon, en slags sång, om Johannes döparen och Kristi dop.



*Dopets vatten, det är tecknet
på en kärlek utan mått.
Födas, leva, dö och uppstå
– före oss har Kristus gått.*

*Flodens vatten strömmar
ständigt,
liv åt träd och ört det bär.
Livets vatten i en dopfunten
vittnar om att Gud är här.
(Psalm 386:2)*

Den medeltida dopfunten

Dopfontens enkla utformning stämmer väl överens med cisterciensernas avskalade, enkla ideal för kyrkorummet.

Av okänd anledning kom dopfunten på villovägar (inte ovanligt på 1800-talet, gäller t.ex. även den medeltida dopfunten i Starby kyrka).

Dopfunten användes under en tid på 1800-talet som vattenho på Spannarps gård. År 1899 kom den åter till kyrkan genom friherre Barnekow, som samtidigt skänkte ett dopfat av mässing.

Dopfontens djup påminner oss om den ursprungliga dopseden att nedsänka dopbarnet helt i dopvatten för att åter lyftas upp – en symbol på att dopet ger oss delaktighet i Kristi död och uppståndelse.

Gamla altartavlan



1828 fick kyrkan en altartavla - Jesus i Getsemane - utförd av historiemålaren A M Malmqvist.

Tavlan ersatte ett krucifix som enligt protokoll var så dåligt att det "måste det snarast nedtagas för att ej av sig själv nedfalla".

Tavlan är monterad på den svängbara tavelramen i den "nya" kyrkan och är vanligen endast vänd in mot kyrkorummet under fastan.

Altartavlan föreställer Jesu bön i Getsemane örtagård på skärtorsdagens kväll, strax innan han grips inför korsfästelsen. Nere i vänstra hörnet ser man de tre sovande lärjungarna, Petrus, Jakob och Johannes (se t.ex. Matteusevangeliet 26:16-46).

Den nya kyrkan

I början av 1840-talet visade sig kyrkan vara i behov av grundlig reparation. Den ansågs också vara för liten - församlingen hade då omkring 1800 invånare - och så beslöts under prosten Westerströms tid att kyrkan skulle byggas om helt. År 1848 uppgjordes förslag till kyrkans ombyggnad "med bibehållande endast av det gamla tornet" och år 1855 erhöles tillstånd att utföra nybyggnaden. Den gällde hela kyrkobyggnaden utom tornet, vars övre del skulle ändras och få det utseende med trappstensgavlar som det har i dag.

Som tidigare nämnts lades långskeppets nya grundmurar utanför de gamla, så att kyrkorummet nu blev bredare. Kyrkan återinvigdes år 1858. Kyrkorummets interiör var emellertid långt ifrån färdig vid invigningstillfället. Ända till år 1869 fortsatte arbetet med kyrkans färdigställande. År 1906 utfördes en stor ombyggnad av kyrkans interiör. Bl.a. insattes nya bänkar samt nya fönster med blyinfattade katedralglas.

Ny altartavla



Den nya tavlan med motivet "Jesus går med lärjungarna genom sädesfälten" (Matt 12:12). I bakgrunden ser man Härninge backe med kvarnen i kyrkan närhet. Den är målad av Gunnar Vallentin år 1948. Därmed har konstnären placerat Jesus mitt i Ausås församling.

Jesus från Nasaret går här fram än som i gången tid, löser ur vanmakt, ur synd och skam, ger oss sin kraft och frid: himmelriket är nära.

Nytt altare

Skärtorsdagen 2014 togs ett nytt altare i bruk.

Det är murat av tegel med stenskiva.

Dopbordet

Dopbordet som är monterat på långskeppets norra vägg vid koret samt vävnaden ovanför tillkom 1979. Vid detta tillfälle flyttades dopfunten från koret till sin nuvarande plats. Vävnaden på väggen är utförd av textilkonstnären Ingan Mittendoff, Förslöv. Centralt i väven syn duvan, symbolen för den heliga Anden, som särskilt betonas i kristendomen som dopets gåva.

Predikstolen

I samband med nya kyrkans tillkomst 1858 tillverkades predikstolen med baldakin av snickaren O Ekberg i Ausås. Den förgylldes i samband med renovering av kyrkorummet år 1906.

Ljuskronorna

Ljuskronan längst fram i kyrkan är skänkt till kyrkan 1662 och har således ursprungligen hängt i gamla kyrkan. En kopia av 1662 års ljuskrona från 1933 hänger i mitten av kyrkan. Mässingskronan längst bak kom till kyrkan 1875.

Mariaskulpturen



Mariaskulpturen är placerad på norra valvpelaren i långskeppet. Skulpturen, som invigdes på Jungfru Marie bebådelsedag 2001, är utförd av Anders V Johansson i Broby.

Notera att Jesusbarnet här presenteras som Kristus med "all makt i himmelen och på jorden" (dopbefallningen) genom det korskrötana äpplet, en kungasymbol.

Orgel

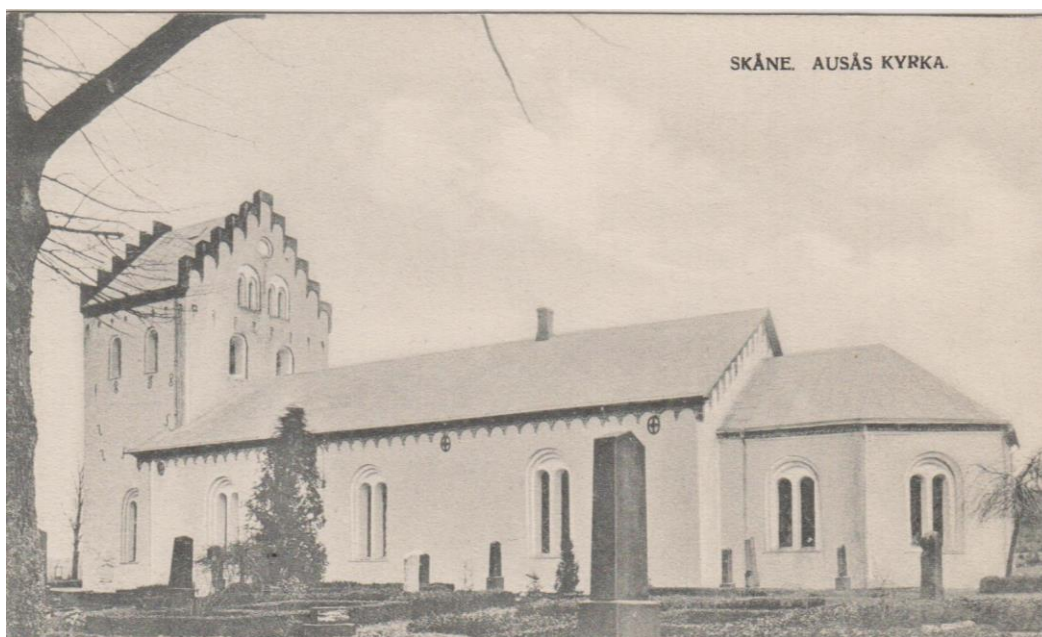
Vid återinvigningen 1858 hade kyrkan ingen orgel. Genom beslut att ta upp årlig kollekt på nyårsdagen kunde den första orgeln anskaffas 1872. Denna tjänstgjorde till 1985, då en ny orgel anskaffades från Tostareds Kyrkorgelfabrik. Fasaden och en stor del av pipverket är från 1872 års Lundahlorgel.

Klockor

Kyrkan har två klockor i tornet. Lilla klockan är gjuten hos Wetterholtz, Malmö, år 1743. Den stora klockans ålder är ej känd, men enligt inskription är den omgjuten 1760 hos Wetterholtz i Malmö.

Gravkor

År 1795 lät Vilhelmina Cedercrantz, en av två ogifta systrar på godset Vegeholm, inrätta ett gravkor vid kyrkans östra gavel, i vilket hennes tidigare avlidna systers kvarlevor insattes. Vilhelmina dog 1814 och begrovs i samma gravkor. Redan följande år fördes emellertid hennes och övriga i gravkoret befintliga kistor "till den stora gravplats på Strövelstorps kyrkogård, om vars iordningställande hon i sin livstid förordnat".



*Ausås kyrka år 1906, före renoveringen
(notera mittpelaren i fönstren som går igen i översta tornöppningen)*

Källmaterial:

Ausås kyrkas historia – Historik av prosten Diehl, 1958

Ausås kyrkas inventarier – Anteckningar av Hugo Jönsson, 1981

Ausås kyrkas inventarieförteckning, 2000

Ingvar Nilsson, Strövelstorp, juni 2001

Karl Johan Kember: Ausås kyrka. Kulturhistorisk karakteristik och bedömning 2016

Information om gudstjänster och annat församlingsliv
finns på vår hemsida

<https://www.svenskakyrkan.se/strovelstorp>

