

Årsredovisning

för

Göteborgs begravningsamfällighet

252004-9020

Räkenskapsåret

2023

Innehållsförteckning

Förvaltningsberättelse	2
Resultaträkning	18
Balansräkning	19
Kassaflödesanalys	22
Noter	23

Begravningsstyrelsen avger följande årsredovisning.

Förvaltningsberättelse

Information om verksamheten

Uppgift och verksamhet

Göteborgs begravningsamfällighet, med organisationsnummer 252004-9020, är begravningshuvudman för de nio enheter (sex pastorat och tre församlingar) i Svenska kyrkan som har sin verksamhet i Göteborg. Ansvarsområdet överensstämmer med Göteborgs kommungräns. Begravningsamfälligheten ansvarar för begravningsverksamheten och förvaltar de allmänna begravningsplatserna i staden. Göteborgs begravningsamfällighet har ett krematorium som också Göteborgs kranskommuner med flera nyttjar.

Begravningsamfällighetens uppdrag anges av kyrkoordningen 2 kap 10 a §:

"För att fullgöra samtliga uppgifter som ingår i begravningsverksamheten enligt begravningslagen (1990:1144) samt för att svara för skötsel av gravar får det i Göteborgs stift finnas en kyrklig samfällighet som utgör det territoriella område som utgör Göteborgs kyrkliga samfällighet enligt indelningen den 1 januari 2016."

Begravningsverksamheten utgör en skattefinansierad offentlig verksamhet och lyder därför även under förvaltningslagen, kulturmiljölagen, lagen om digital offentlig service, lagen om offentlig upphandling, offentlighets- och sekretesslagen och annan relevant lagstiftning som reglerar offentlig verksamhet. Lagen om Svenska kyrkan och lagen om trossamfund är exempel på ytterligare specifik lagstiftning som reglerar verksamheten. Utöver lagstiftning och förordningar tillämpar begravningsamfälligheten inomkyrkliga regelverk såsom kyrkoordningen (KO) och Svenska kyrkans bestämmelser (SvKB) där dessa är tillämpliga. Samfälligheten tillämpar också Svenska kyrkans kollektivavtal och är medlem i Svenska kyrkans arbetsgivarorganisation (SKAO).

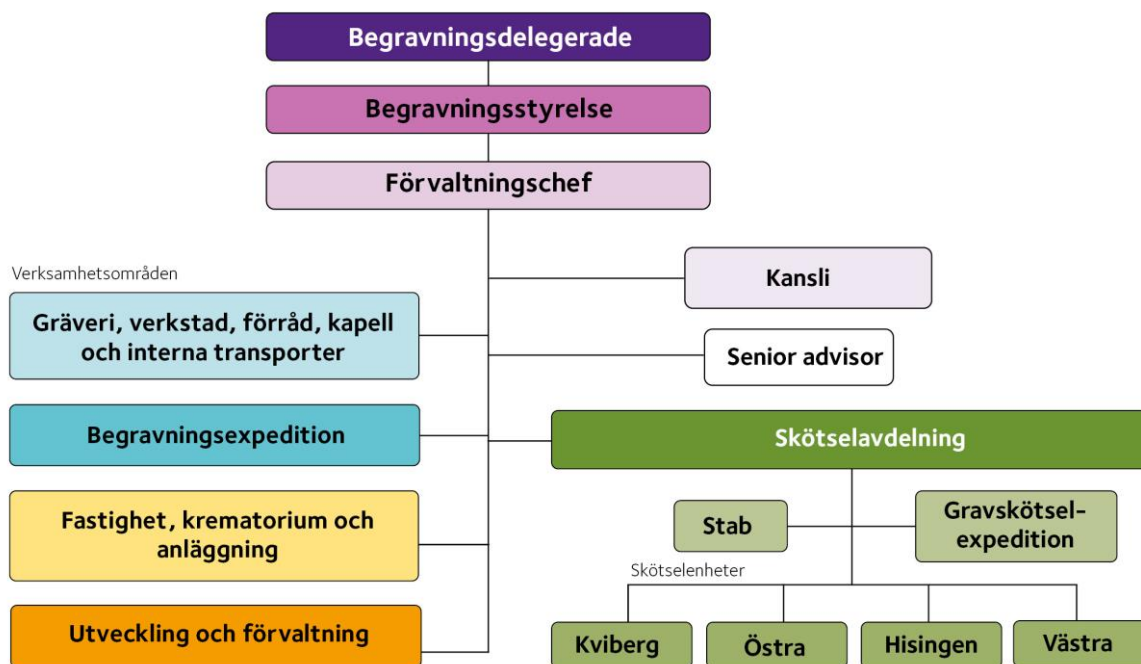
Riktlinjer för begravningsverksamheten (dnr BV 2019-0089) är samfällighetens övergripande styrdokument och fastställdes av begravningsamfällighetens högsta beslutande organ, begravningsdelegerade, 2021-10-25. Riktlinjerna fastställs för varje mandatperiod. Budgeten är ytterligare ett styrdokument. Budget för 2023 och planperioden 2024-2025 fastställdes av begravningsdelegerade 2022-10-24. Styrdokumentet har varit vägledande för begravningsstyrelsens och förvaltningens arbete under året. Vision, värdegrund och prioriterade områden implementeras successivt i verksamhetens arbete.

Begravningsverksamheten står under statlig tillsyn genom länsstyrelserna och utsedda begravningsombud. Utöver denna tillsyn anger kyrkoordningen att stiftens ska utöva tillsyn över hur uppdraget som huvudman för begravningsverksamheten fullgörs. I förhållande till den statliga tillsynen utgör stiftens tillsynsfunktion en främjande internkontroll inom förvaltningstillsynen. Den kyrkoherde som är ordförande i begravningsstyrelsen ansvarar för tillsyn över all verksamhet i begravningsamfälligheten utifrån ett pastoralt perspektiv.

Begravningsamfälligheten har även sidoverksamhet i form av såld skötsel av gravar och mindre uthyrning av mark och byggnader inom begravningsplatserna.

I samfällighetens årsredovisning anges belopp i tusentals kronor (tkr) om inget annat anges. Avrundningsdifferenser kan förekomma.

Organisation



Mars 2024

Begravningsdelegerade är samfällighetens högsta beslutande organ och ska sammanträda minst två gånger per år. De 39 ledamöterna och 24 ersättarna utses av och bland kyrkofullmäktiges ledamöter i Svenska kyrkans nio församlingar/pastorat inom Göteborg stads geografiska område.

Begravningsdelegerade väljer begravningsstyrelsen som ansvarar för förvaltning och löpande verksamhet som i sin tur verkställs av förvaltningen. Begravningsstyrelsen leds av en kyrkoherde utsedd av och bland de nio kyrkoherdarna i pastoraten/församlingarna. Under 2023 sammanträdde begravningsdelegerade tre gånger och begravningsstyrelsen nio gånger.

Enligt begravningslagen 10 kap 2§ ska länsstyrelsen utse ombud som har till uppgift att granska hur begravningshuvudmannen bevakar intressen för de invånare som inte tillhör Svenska kyrkan. För perioden 2023-2026 har länsstyrelsen utsett två begravningsombud inom Göteborgs kommun. Samråd med de två ombuden har skett kontinuerligt vid begravningsstyrelsens sammanträden.

Förvaltningen leds av förvaltningschefen som har tio underställda chefer. Verksamheten är organiserad i en skötselavdelning som leds av en avdelningschef, fyra verksamhetsområden och ett kansli. De fyra verksamhetsområdena är funktionsindelade och leds av enhetschefer. Skötselavdelningen är uppdelad i fyra geografiska områden med varsin enhetschef. Samtliga chefer har delegerat ansvar för verksamhet, ekonomi, personal och arbetsmiljö inom respektive enhet.

Begravningsamfällighetens verksamhet utgörs till en väsentlig del av samhällsviktiga funktioner. Det gäller allt som är direkt kopplat till begravningsprocessen såsom kremation, gravgrävning, upprätthållande av bisättningsutrymmen, begravningsadministration med mera.

Göteborgs begravningsamfällighet omfattar 36 aktiva begravningsplatser och fyra där gravsättning inte längre sker. Här finns begravningsplatser med totalt 118 600 gravar, ett regionalt krematorium med sex ugnar, sju begravningskapell/ceremonilokaler, tio minneslundar, tio askgravlundar och fyra mindre askgravlundar.

Främjande av ändamål

Styrdokumentet "Riktlinjer för begravningsverksamheten" och budget styr inriktning och omfattning av förvaltningens verksamhetsplanering och detaljbudgetering.

Riktlinjerna anger följande prioriterade områden för perioden 2022-2024:

- Säkra tillgången till begravningsmark på lång sikt
- Kommunikativ organisation både internt och externt
- Ekologisk hållbarhet med fokus på fossilfri verksamhet 2030
- Omvärldsbevakning
- Kontinuerlig kompetensutveckling
- Beakta barnperspektivet

I budgeten framgår ekonomiska mål som har sin grund i kyrkoordningens bestämmelser (KO 47 kap 1 § och 5 §) om god ekonomisk hushållning och ekonomisk buffert.

- Begravningsverksamhetens löpande kostnader ska täckas av begravningsavgift och intäkter
- Målsatt kapital för begravningsverksamheten är fastställt till 1 kr (begravningsavgiften omöjliggör byggande av eget kapital för begravningsverksamheten)
- Överskott med minst tre procent på service- och näringsverksamhet fastställt till 810 tkr
- Särredovisning av begravningsverksamheten med reglering enligt begravningslagen

Cyberangrepp

Torsdagen den 23 november 2023 drabbades Svenska kyrkan av ett cyberangrepp, en så kallad ransomware-attack. För samfällighetens del blev påverkan mycket stor när i princip samtliga IT-system inte längre kunde användas. En effekt av attacken var att vissa begravningar inte kunde genomföras på planerat sätt alternativt fick skjutas fram i tid.

Fokus riktades mot att begravningsprocessen skulle kunna hållas i gång i så stor utsträckning som möjligt och manuella rutiner fick upprättas snabbt. Attacken medför ett stort behov av efterarbete under 2024, för att komma i kapp i ordinarie verksamhet. Under våren 2024 kartlägger samfälligheten de erfarenheter som angreppet gav i syfte att minska framtida sårbarhet.

Behov av begravningsmark

Analysen av samfällighetens begravningsstatistik har fortsatt att utvecklas väsentligt under 2023. Det är nu möjligt för samfälligheten att följa gravsättningstakten per begravningsplats och område på ett betydligt bättre sätt än tidigare. Ett underlag har skapats som tydliggör var och när det finns behov av utbyggnad av begravningsplatser utifrån nuvarande upplåtelseakt.

Planeringen för att möta framtida behov av gravmark har högsta prioritet inom organisationen. För närvarande pågår konkret arbete med expansion av begravningsplatserna i Billdal och i Tuve. Efter att förvaltningen kommit fram till att det är möjligt att anlägga nya kistgravar på Billdals kyrkogård gjordes en omprioritering av verksamhetsplanen för utbyggnadsprojekten. Den planerade utbyggnaden i Tuve bedömdes ta för lång tid för att kunna möta behovet av muslimska gravplatser redan till 2025. Billdal däremot var möjligt att tidigarelägga för att vara klart till 2025. Under 2023 har utbyggnaden av Billdals kyrkogård gestaltats och detaljprojekterats. Arbetet med att anlägga de nya kistgravkvarteren påbörjades i november. Totalt blir det plats för cirka 1 400 kistor. Som en del av anläggningsarbetet har vägen som leder in på Billdals kyrkogård börjat att renoveras. För att tillgodose verksamhetens behov uppförs även ny materialgård, personalbyggnad och maskinhall.

Gestaltning av utbyggnad för Tuve begravningsplats har under året genomförts och projekteringen har slutförts. Expansionen skapar utrymme för att gravsätta totalt cirka 4 400 kistor och 1 700 urnor. Även en askgravlund med plats för 6 000 askor ska uppföras.

I vårt uppdrag ingår att beakta behoven hos göteborgare med olika religioner och livsåskådningar. Detta gör vi bland annat genom att vi regelbundet träffar och samråder med andra trossamfund.

Planeringsarbetet för att säkra begravningsmark på kort, medellång och lång sikt har fortsatt under 2023. Bland annat har samfälligheten tillsammans med Göteborgs stad arbetat fram ett utkast till lokaliseringsutredning för en ny, större begravningsplats samt beredskapsmark.

Fossilfri verksamhet

Begravnings­samfälligheten har som mål att vara en fossilfri verksamhet senast 2030. En plan för hur målet ska uppnås beslutades av begravningsstyrelsen 2020 (BV 2020-0018).

En av samfällighetens mest prioriterade åtgärder under 2023, för att nå fossilfrihet, har varit utbyte av ugnar i den äldre delen av krematoriet i Kviberg. Projektet med ugnbyte och renovering av lokalerna har förloppet mycket väl både tidsmässigt och ekonomiskt. Åtgärden har inneburit en kraftfull och långsiktig insats för att minska vår klimatpåverkan.

Utbyte av maskiner, utrustning och fordon har genomförts enligt investeringsplanen för att nå målet fossilfri maskin- och fordonspark 2030. Samtliga grästrimrar och handgräsklippare är nu utbytta till batteridrivna. Två av de bokningsbara verksamhetsbilarna har under 2023 bytts ut till elbilar.

Under 2023 har laddstationer installerats på Lundby kyrkogård.

Planering av arbetet med att installera solceller på taken till ekonomibygnaderna på Lundby nya kyrkogård har påbörjats. Nästa steg i projektet är att skicka in bygglovsansökan. Förvaltningens chefer och specialister ansvarar för kontinuerlig omvärldsbevakning inom sina respektive uppdrag. Omvärldsbevakning ingår som en naturlig och uttalad del av tjänsten.

Kompetensutveckling

Berörda chefer och medarbetare deltar på utbildningstillfällen och vid nätverksträffar inom sina kompetensområden. Under 2023 genomfördes en gemensam heldag för samtliga medarbetare med tema "en lärande organisation". Exempel på andra genomförda utbildningar under 2023: att möta människor i sorg, upphandlingsjuridik, studieresa till Järva-fältet i Stockholm, utbildning i säker gravgrävning.

Kommunikation

Arbetet med att stärka förvaltningens kommunikation fortsatte under 2023. Nio interna nyhetsblad och en årsrapport producerades, sju-nio arbetsplatsträffar har genomförts på samtliga arbetsplatser. Det nya intranätet i Microsoft Teams togs i bruk i oktober 2022 och under 2023 arbetade vi med att utveckla det och komplettera informationen som finns där, ett arbete som kommer att ske kontinuerligt. Även arbetet med att gå igenom externt riktad information utifrån klarspråksperspektiv fortsatte och kommer att prioriteras ytterligare under 2024.

Cyberangreppet mot Svenska kyrkan i november 2023 gjorde att vår externa hemsida inte fungerade och att flertalet medarbetare inte kunde komma åt information på vårt intranät eller via e-post.

Arbetet med att kartlägga hur vi kan beakta barnperspektivet i förvaltningens löpande arbete har inte slutförts som planerat. Förvaltningen har dock fört diskussioner och tankar till aktiviteter finns. Arbetet behöver utvecklas och konkretiseras under 2024.

Personal

Under 2023 har Göteborgs begravnings­samfällighet haft cirka 320 anställda medarbetare, fördelat på tillsvidareanställda (201) och säsongsanställda (105) samt cirka 15 tidsbegränsade anställningar. Det finns cirka 15 yrkesgrupper. Drygt 60 procent av de tillsvidareanställda arbetar som kyrkogårdsarbetare. Samtliga säsongsanställda arbetar som kyrkogårdsarbetare. Från 2023 har perioden för säsongsanställda

utökats med en månad under hösten jämfört med tidigare på grund av att växtsäsongen blivit längre. Under året har samfälligheten rekryterat 16 nya medarbetare, 19 personer har avslutat sina tillsvidareanställningar och av dessa har sex personer avgått med ålderspension.

Sjukfrånvaron visar en minskning till 7,2 procent 2023 jämfört med 8,4 procent under 2022. Långtidssjukfrånvaron har under 2023 ökat marginellt till 40,6 procent av den totala sjukfrånvaron. För kvinnor 18-29 år märks en ökning av den totala sjukfrånvaron 2023, medan den minskar i gruppen kvinnor 30-49 år. Sjukfrånvaron för åldersgruppen över 50 år minskar för både kvinnor och män.

Ekonomiskt resultat

Begravningsverksamhetens ekonomiska resultat uppgår till +10 425 tkr (föregående år -1 355 tkr). Det innebär att begravningsverksamheten har rymts inom den beslutade ekonomiska ramen. Service, närings- och övriga verksamhetens resultat är -205 tkr (föregående år +2 342 tkr) och avviker mot budgeterat resultat (810 tkr) med -1 015 tkr. Det ekonomiska målet för denna del av verksamheten har inte uppnåtts under 2023.

Verksamhetsinformation

	2023	2022	2021	2020	2019
Avlidna folkbokförda i Göteborg	4 303	4 241	4 189	4 556	4 096
Avlidna i Sverige	94 385	94 737	91 958	98 124	88 766
<i>Kremationer</i>					
Folkbokförda i Göteborg	3 466	3 355	3 348	3 740	3 291
Övriga	3 108	2 915	3 003	2 817	2 456
<i>Totalt kremationer</i>	6 574	6 270	6 351	6 557	5 747
<i>Begravningsceremonier</i>					
Antal begravningsceremonier	1 478	1 500	1 603	1 738	1 415
Antal deltagare i begravningsceremonier	39 243	35 649	26 846	36 298	43 457
<i>Gravsättningar</i>					
Befintliga gravar	1 504	1 512	1 691	1 704	1 620
Återupplåtna gravar	347	385	375	391	367
Nya gravar	318	344	359	387	280
Askgravlund	507	471	549	562	513
Minneslund	1 075	1 140	1 056	1 124	1 039
<i>Totalt gravsättningar</i>	3 751	3 852	4 039	4 168	3 819
<i>Disponibla gravar per 31/12</i>					
Återlämnade kistgravar minst 1 kista	4 004	4 036	3 894	-	-
Nya kistgravar	1 644	1 672	877	-	-
Återlämnade urngravar	3 073	2 980	2 897	-	-
Nya urngravar	2 326	1 181	1 039	-	-
Odefinierade gravar kista urna	887	2 133	okänt	-	-
<i>Totalt disponibla gravar</i>	11 934	12 002	8 707	-	-
<i>Återstående genomsnittlig tid</i>					
Kistgravar, år	13,7	14,0	-	-	-
Urgravar, år	16,8	13,0	-	-	-
<i>Gravar med skötselavtal</i>					
Gravar skötta av Göteborgs begravnings­sam­fällighet	46 995	45 864	44 336	43 795	43 445
-varav gravar finansierade till 100% av kund (SV *)	19 722	19 541	19 187	18 801	18 471
-varav övriga skötta gravar (BV**)	27 273	26 323	25 149	24 994	24 974

*) Serviceverksamhet gravskötsel

***) Begravningsverksamhet.

Allfram­tid­sav­tal, fast­tid­sav­tal t.o.m. 2023,
ej upplåtna gravar, kulturgravar

Avlidna

Antal avlidna göteborgare har varit 62 fler (+1,5 procent) under 2023 än under 2022. Den relativa dödligheten i Göteborg håller samma nivå för tredje året i rad 0,71 procent, vilket den var även 2019. Under pandemiåret 2020 ökade nivån till 0,78 procent vilket motsvarade cirka 400 fler avlidna. Motsvarande uppgift för riket är 0,89 procent under 2023 och för åren 2019-2022 var siffrorna 0,86, 0,95, 0,88 och 0,90 procent.

Nivåerna i Göteborg följer trender för storstäder som ofta har en lägre relativ dödlighet än genomsnittet för riket vilket förklaras med högre andel unga i befolkningen.

Gravsatta

Återgångsgravar är fortfarande ett attraktivt alternativ till nya gravplatser och är viktiga för att öka antalet gravplatser som kan upplåtas. Arbetet med bedömning av återlämnade gravplatser är prioriterat när det gäller att öka antalet gravplatser som kan upplåtas på nytt.

Antalet gravsättningar i återupplåtna gravar 2023 har minskat något sedan 2022. Däremot är andelen som gravsätts i återupplåtna gravar i stort sett oförändrad sedan 2018.

18 procent (663) av de gravsatta i Göteborg är folkbokförda utanför Göteborg medan 28 procent (1 214) av de avlidna göteborgarna är gravsatta hos annan huvudman. Motsvarande uppgifter 2022 var 17 procent (641) och 24 procent (1 030). Skillnaden mellan ”inflöde” och ”utflöde” uppgår till 551 (2022 motsvarande uppgift 389) och är en förklaring till fler avlidna folkbokförda i Göteborg (4 303) än antal gravsatta i Göteborg (3 751). Det förekommer även skillnader i tidpunkt vid årsskiftesgränsen mellan avliden och gravsatt som kan påverka differensen mellan avlidna och gravsatta.

Begravningsceremonier

Antalet begravningsceremonier fortsätter att minska medan antal deltagare ökat från i genomsnitt 24 personer 2022 till i genomsnitt 27 personer under 2023. Det innebär ett närmande till nivån 31 deltagare per ceremoni 2019 före de nationella restriktionerna under pandemiåret 2020.

Kremationer

Antal kremationer i Kvibergs krematorium har ökat under 2023 efter en minskning under två år. Antal kremerade 2023 har varit 304 fler (+5 procent) än under 2022 och i samma nivå som under pandemin.

Av de göteborgare som avled 2023 kremerades 80,5 procent. 2022 var andelen kremerade 79,1 procent (riket 82,9). Krematoriet har kunnat tillgodose behov både inom det egna och andra huvudmäns upptagningsområden. 2023 var knappt 53 procent av de kremerade folkbokförda i Göteborg medan drygt 47 procent var folkbokförda utanför Göteborg. Motsvarande uppgifter för 2022 var knappt 54 respektive drygt 46 procent.

Sett över tid ökar antalet kremationer i vårt krematorium. Avlidna från andra huvudmän har stått för nästan hela ökningen medan göteborgare hållit en mer konstant nivå.

Disponibla gravar

Antalet disponibla gravar minskar med cirka 70 jämfört med 2022. Det finns ett stort behov av fler gravar i Göteborg. I nuläget beräknas gravarna räcka genomsnittligt ytterligare 13,7 år (tidigare beräkning 14,0 år) för gravsättning i kista och 16,8 år (tidigare beräkning 13,0 år) för gravsättning i urna.

Gravskötsel

Under 2023 fortsatte kundernas efterfrågan på gravskötsel att öka, en trend från 2018, men med halverad ökningstakt jämfört med 2022. Antal gravar med gravskötselavtal ökade 2023 med en procent till drygt 19 700 gravar. Övriga skötselgravar med allframtidavtal, kulturgravar och återlämnade gravar är cirka 27 300. Det innebär att 47 000 gravar eller 40 procent av totalt 118 600 gravar sköts av Göteborgs begravningsamfällighet.

Begravningsstyrelsens kommentar till årets verksamhet och resultat

Årets resultat är ett underskott, -205 tkr jämfört med 2 343 tkr 2022. Budgeterat resultat var 810 tkr vilket ger en negativ budgetavvikelse med 1 015 tkr. Samfällighetens eget kapital uppgår efter omföring av 2023 års resultat till 7 750 tkr (föregående år 7 955 tkr). Överskottet visar resultatet för service- och näringsverksamheter med mera som inte ingår i begravningsverksamheten (BV).

Den nationellt fastställda redovisningsmodellen för BV innebär att både positiva och negativa resultat regleras och bokförs som fordran eller skuld. Reglering sker två år i efterhand. Resultatet för BV uppgår till + 10 425 tkr som kan jämföras med -1 355 tkr 2022. En specifikation och särredovisning av BV återfinns under not två.

Hela begravningsamfälligheten - budgetavvikelser

Sammantaget för hela begravningsamfälligheten är årets budgetavvikelse +9,4 mkr före bokföring av BV:s resultat. Avvikelsen kan sammanfattas med 6,6 mkr mer intäkter och 2,8 mkr lägre kostnader inräknat finansiella poster.

Intäktsökningar förklaras av fler avtalskremationer för andra huvudmän 1,5 mkr, statsbidrag i form av retroaktivt elstöd 1,5 mkr och ersättning för höga sjuklönekostnader 0,3 mkr, sålda maskiner 1,3 mkr och såld skötsel av gravar 0,5 mkr. Den fond som skapades för att bidra till kostnader för skötsel av gravar med så kallade allframtidensavtal har lämnat en lägre utdelning än budgeterat, -0,2 mkr. Inlåningsränta har kompenserat med 0,9 mkr som inte var budgeterat. Därutöver finns diverse mindre poster med mer intäkter. Som exempel kan nämnas deponi- och brytningsavgifter, namnplaketter till askgravlundar och avgifter för återgångsgravar, särskilda gravrättsavgifter med mera.

Kostnaderna inrymmer både positiva och negativa avvikelser. Personalkostnader är 0,5 mkr högre än budgeterat medan övriga externa kostnader för varor och tjänster är 4,5 mkr lägre samt räntekostnader är 1,0 mkr högre.

I de högre personalkostnaderna ingår att det nya avtalet för anställda inom Svenska kyrkan har genererat en nivåökning med 4,4 procent från 2023-04-01 medan den budgeterade nivån var 3,0 procent. Mellanskillnaden motsvarar cirka -1,2 mkr under 2023. Nya tjänster som har tillsatts i förtid och övertid i samband med byte av kremationsugnar har ytterligare ökat kostnaden. De högre kostnaderna kompenseras till viss del av vakanser, sjukfrånvaro och föräldraledigheter.

Kostnader för varor och tjänster avviker mot budget med -4,5 mkr. Inför budget 2023 befarades samfälligheten drabbas särskilt av kostnadsökningar för energi och drivmedel, eldningsolja, vatten och avlopp samt renhållning. Kostnadsutvecklingen inom dessa områden har dock under 2023 varit lägre än befarat. Av de 3 mkr som erhöles särskilt för dessa ändamål har 1,7 mkr inte nyttjats. Särskilda ökningar av budget gjordes även för underhåll av mark, utvändigt VA och utvändiga elinstallationer med 7,2 mkr och av dessa har 1,5 mkr inte tagits i anspråk. Till största delen beror det på att åtgärder kunnat genomföras med egen personal. Ordinarie anslag för underhåll av byggnader visar ett överskott med 1 mkr. Övriga positiva avvikelser är köpta tjänster av exempelvis konsulter, administration från stiftet och ersättning till Göteborgs stad för ramavtal som avviker mot budget med +2,1 mkr. Poster som överskridit budget är underhåll av ugnar i krematoriet -1,5 mkr, transporter av stoft och aska -1 mkr, larm och brandskydd -0,7 mkr samt plantor och granris -1,1 mkr. En central budgetreserv med +2 mkr kompenserar delvis de anslag som överskridit budget.

En höjd räntenivå budgeterades inför 2023 med en höjning av anslaget med 11,4 mkr. Inför och under 2023 har räntenivåerna ökat ännu mer och räntekostnaderna har, trots det ökade anslaget, överskridit budget med -1 mkr.

Verksamheter som inte ingår i begravningsverksamheten - budgetavvikelser

Årets resultat för verksamheter som inte är begravningsverksamhet, det vill säga service- och näringsverksamhet med mera, visar en budgetavvikelse med -1 015 tkr. Avvikelsen fördelar sig på serviceverksamhet med -1 411 tkr, näringsverksamhet +520 tkr och övrig verksamhet -124 tkr.

Serviceverksamhetens resultat kan förklaras med mer kostnader för varor och tjänster än budgeterat. Det är bland annat en hög prisutveckling på plantor och granris jämfört med 2022 som har bidragit till en stor del underskottet; -0,7 mkr. Tidigare år har överskott inom personalanslaget kompensert kostnader för varor och tjänster. Specifikation av näringsverksamheterna återfinns i not elva.

Jämförelser med föregående år

Jämfört med 2022 är årets resultat som återspeglas i resultat- och balansräkningen för de verksamheter som inte ingår i begravningsverksamheten 2,5 mkr lägre. Sett till hela samfälligheten när även begravningsverksamhetens resultat räknas med är resultatet 9,2 mkr högre.

Samfällighetens samtliga intäkter med finansiella poster inräknade är 36,7 mkr högre än 2022.

Begravningsavgiften utgör 32,3 mkr av ökningen. Övriga intäkter ökar med 4,3 mkr och består av mer intäkter för kremationer 2,3 mkr, mer statsbidrag 0,8 mkr och mer gravskötsel, 0,9 mkr.

Kostnaderna inräknat finansiella poster är 27,4 mkr högre. De största förändringarna är ökade kostnader för räntor och personal som är 11,2 mkr respektive 10,3 mkr (9 procent) högre 2023.

Räntekostnaderna har ökat i takt med utvecklingen av de höjda räntenivåerna och till viss del på grund av utökade lån.

I de ökande personalkostnaderna under 2023 ingår löneavtal med cirka 4 mkr, nya tjänster, fler säsongsanställda och övertid i samband med byte av ugnar i gamla krematoriet. Under 2022 blev det ett större överskott inom personalanslaget men så är inte fallet 2023.

Övriga externa kostnader ökar med 5,6 mkr (7 procent). Större förändringsposter är till exempel plantor och granris, underhåll, transporter av stoft och aska samt administrativa tjänster. 2022 överskreds budgeten för övriga kostnader med 8,7 mkr men 2023 har inte anslaget för övriga kostnader nyttjats fullt ut eftersom kostnadsökningarna för exempelvis energi och eldningsolja inte blev så stora som befarat.

Kostnadsökningarna inom begravningsverksamheten har rymts inom begravningsavgiften och där till hörande intäkter. Kostnadsökningarna inom övriga verksamheter har inte kunnat rymmas inom intäkterna. Det gäller framför allt verksamheten för gravskötsel.

Investeringsutgifter

Investeringsutgifter uppgår under 2023 till 57,8 mkr (2022 uppgick de till 29,5 mkr) och kan jämföras med anslaget för investeringar som är 81,4 mkr. Skillnaden beror till största delen på omprioriteringar. Det större projektet utbyggnad av begravningsplatser i Tuve har förskjutits framåt, +22 mkr, medan projektet med fler gravplatser i Billdal har tidigare lagts, -2,3 mkr. Övriga större avvikelser från budgeterade anslag är projektering av ny begravningsmark +2 mkr och mindre byggnadsinvesteringar +1 mkr. Det mest omfattande projektet under 2023 har varit utbyte av ugnar i det gamla krematoriet, 27,2 mkr. Pågående investeringar som följer med till 2024 uppgår till 17,9 mkr. De största posterna gäller projekten för utbyggnad i Billdal och Tuve.

Målsatt kapital

Enligt närmare bestämmelser för begravningsamfälligheten (SvKB 2016:8) ska kyrkoordningens (KO) 47 kap gälla för samfällighetens ekonomiska förvaltning. KO 47 kap 5 § anger att kyrkofullmäktige ska fastställa ett långsiktigt mål för det egna kapitalets storlek - målsatt kapital - för att garantera en ekonomisk ställning som utgör en betryggande buffert för ekonomiska påfrestningar. Samfällighetens ekonomiska trygghet inom begravningsverksamheten garanteras genom finansieringsformen med den obligatoriska begravningsavgiften. Bestämmelserna om enhetlig begravningsavgift i riket omöjliggör byggande av eget kapital för begravningsverksamheten då både positiva och negativa resultat ska regleras i efterhand. Inom begravningsamfälligheten är det därför enbart övriga verksamheter som service- och näringsverksamhet med mera som kan ha ett eget kapital. Begravningsamfällighetens målsatta kapital har fastställts till 1 SEK. Eget kapital överstiger därmed fastställt målsatt kapital med 7 750 kr (7 955 tkr).

Flerårsöversikt

<i>Allmänna förutsättningar</i>	2023	2022	2021	2020	2019
Medelantalet anställda	232	224	222	218	215
- varav medelantalet anställda i begravningsverksamheten	191	184	181	162	158
Resultat (tkr)					
Verksamhetens intäkter	250 280	225 527	211 757	213 821	216 492
Verksamhetens resultat	14 398	5 838	3 438	3 349	2 840
Resultat från finansiella investeringar	-14 468	-3 370	-1 801	-2 219	-2 087
Årets resultat	-205	2 343	1 493	1 134	730
Begravningsverksamhetens nettokostnader	207 598	187 121	173 621	176 243	174 850
Personalkostnader/verksamhetens intäkter (%)	50,2	51,2	53,2	51,6	51,1
Av- och nedskrivningar/verksamhetens intäkter (%)	9,0	9,9	10,5	10,3	9,5
Ekonomisk ställning					
Eget kapital (tkr)	7 750	7 955	5 612	4 119	2 985
Soliditet (%)	1,4	1,6	1,1	0,8	0,6
Värdesäkring av eget kapital (%)	-2,6	41,7	36,2	38,0	32,4
Likviditet (%)	29,2	15,9	15,5	30,9	72,9

Definitioner

Begravningsverksamhetens nettokostnader - Begravningsverksamhetens totala kostnader inklusive finansiella kostnader minus övriga intäkter och finansiella intäkter.

Personalkostnader/verksamhetsintäkter (%) - Uppgiften beräknas som resultaträkningens personalkostnader dividerat med resultaträkningens summa verksamhetens intäkter.

Av- och nedskrivningar/verksamhetens intäkter (%) - Uppgiften beräknas som resultaträkningens av- och nedskrivningar av anläggningstillgångar dividerat med resultaträkningens summa verksamhetens intäkter.

Soliditet (%) - Uppgiften beräknas som utgående eget kapital dividerat med balansomslutningen (totala tillgångar i balansräkningen).

Värdesäkring av eget kapital (%) - Uppgiften beräknas som årets resultat dividerat med ingående eget kapital.

Likviditet (%) - Uppgiften beräknas som utgående omsättningstillgångar dividerat med kortfristiga skulder.

Väsentliga händelser under räkenskapsåret

Cyberangrepp. Den 23 november 2023 drabbades Svenska kyrkan av ett cyberangrepp. För samfällighetens del blev påverkan mycket stor när i princip samtliga IT-system inte längre kunde användas. En effekt av attacken var att vissa begravnings- och begravningar inte kunde genomföras på planerat sätt alternativt fick skjutas fram i tid.

I begravnings-samfälligheten har arbetet varit fokuserat på att kunna bedriva ordinarie verksamhet utan digitalt stöd. Vissa arbetsuppgifter kunde dock inte utföras utan fick skjutas på framtiden, exempelvis hade vi inte tillgång till vare sig gravbok eller ekonomisystem. Annat arbete kunde utföras med nya, manuella rutiner vilket tog längre tid och orsakade ett omfattande efterarbete för många inom

förvaltningen. Ännu i slutet av första kvartalet 2024 är efterverkningarna påtagliga. Exempelvis är arbetet med detaljbudget för 2024 försenat och den ekonomiska uppföljningen försvåras. Bokföring och årsredovisning har i allt väsentligt upprättats korrekt. Den ekonomiska skadan är i huvudsak begränsad till kostnader kopplade till förseningsavgifter och dröjsmålsräntor då det inte funnits ett fungerade flöde för fakturahanteringen. Arbeta pågår dels på Svenska kyrkans nationella nivå för att minska riskerna för att denna situation ska uppstå igen, dels lokalt med att skapa lokala rutiner för ökad krisberedskap om en liknande situation skulle uppstå igen.

Utbyte av ugnar. I arbetet med att nå en fossilfri verksamhet senast år 2030 har ugnar på krematoriet i Kviberg bytts ut. Samtliga ugnar på krematoriet drivs nu med rapsmetylester (RME) i stället för eldningsolja. Projektet kostnadssäkrades till största delen innan inflationen började ta fart på allvar och har därför inte påverkats av omvärldens prisökningar i någon större omfattning.

Ny begravningsmark i Billdal och Tuve. Projektering för nya gravkvarter på begravningsplatserna i Billdal och Tuve har satts i gång och till viss del slutförts. Under slutet av 2023 startade markarbetena i Billdal. Expansionen i Billdal och Tuve är ett viktigt och kraftfullt tillskott för att möta framtida behov av begravningsmark. Särskilt fokus har lagts på att öka antalet kistgravplatser.

Askgravlundar. En ny form av askgravlundar har utvecklats och tagits i bruk i ett projekt på Västra kyrkogården. Samfälligheten har också färdigställt en minnes- och askgravlund i Torslanda.

Elbrister åtgärdas. Förbättringar och åtgärder för att komma till rätta med brådskande elbrister har genomförts.

Organisationsutveckling och rekryteringar. Under året förbereddes och genomfördes förändringar i organisationen. En del medarbetare bytte enhet och samordnare utsågs för begravnings­expedition och kapell. En ny förvaltnings­chef rekryterades och tillträdde under januari 2024. I samband med det renodlades förvaltnings­chefens tjänst och en ny tjänst som HR- och kanslichef tillsattes 1 januari 2024. Dessutom inrättades och tillsattes en ny tjänst som senior advisor.

Höjda räntor. Styrräntans effekt på räntekostnader. Det högre ränteläget har påverkat samfällighetens ekonomi i takt med att gamla lån löper ut och förnyas och ett nytt lån har tecknats under 2023. Räntor för skulder till kreditinstitut och församlingar/pastorat har ökat väsentligt under 2023. Räntorna uppgick till 16,4 miljoner kronor (mkr) vilket kan jämföras med 5,1 mkr 2022. De ökade kostnaderna har nästan helt rymts inom budgeterade anslag för räntekostnader och inlåningsränta.

Inflation. Inflationen under 2023 har framför allt varit märkbar när det gäller materialkostnader. Områden som har fördyrats väsentligt är till exempel inköp av maskiner och fordon, granris samt växter. Priser på drivmedel och eldningsolja som befarades öka kraftigt har i stället minskat jämfört med 2022. Elkostnader som också befarades öka stort har i stället varit lägre än budgeterat samtidigt som statligt bidrag för elstöd har erhållits med 1,5 mkr baserat på förbrukning under perioden 2021-10-31 - 2022-09-30.

Finansiella instrument

Med begravnings­samfällighetens finansieringsform som saknar möjlighet att bygga eget kapital bildas ingen varaktig överlikviditet. Samfälligheten har sedan lång tid tillbaka ett kapital för gravar som tecknades med skötsel för all framtid. Kapitalet förvaltas i Nordea donationsfond och avkastningen används till att delfinansiera skötsel av gravar med allframtid­savtal. Marknadsvärdet av fonden är 45 485 tkr per 2023-12-31 (40 210 tkr per 2022-12-31). Beslut om förvaltning av kapitalet i fonden fattades av Göteborgs kyrkliga samfällighet.

Samfälligheten tecknade lån 2017 inför uppdelningen av Göteborgs kyrkliga samfällighet och bildandet av Göteborgs begravnings-samfällighet. Lånen följde fram till 2022 fastställda principer i Finanspolicyn för Svenska kyrkan i Göteborg från 2014. Under 2022 fastställde begravningsdelegerade en ny policy för upplåning och skuldförvaltning för begravnings-samfälligheten som vi följer vid omteckning och nyteckning av lån.

Begravningsverksamhetens finansieringsform ger en likviditetsrisk som i nuläget bedöms som låg. På sikt finns behov av större investeringar i framför allt byggnader och mark som måste finansieras genom utökade lån. Begravnings-samfälligheten är beroende av att nya lån kan beviljas av kreditinstitut. Höjda räntor innebär en lägre risk på sikt då dessa kan kompenseras genom begravningsavgiften. På kort sikt kan kraftigt höjda räntor påverka likviditeten och följsamhet mot budget. Räntekänsligheten i dagsläget är att plus/minus en procentenhet motsvarar cirka 2,7 mkr.

Framtida utveckling samt väsentliga risker och osäkerhetsfaktorer

	Plan 2026	Plan 2025	Beslutad 2024	Utfall 2023	Förändring 2023 -- 2024 (%)
Begravningsavgift	265 277	257 769	250 994	218 022	15,12
Gravskötselintäkt	26 460	25 992	24 307	23 945	1,51
Övriga intäkter	13 895	13 895	14 127	18 737	-24,60
Finansiella intäkter	1 200	1 200	1 200	1 932	-37,89
	306 832	298 856	290 628	262 636	

Begravningsstyrelsens kommentarer kring framtida utveckling, risker och osäkerhetsfaktorer:

Begravningsavgift för 2023 och 2024 redovisas med belopp enligt Skatteverkets redovisningsräkning. Begravningsverksamhetens positiva resultat för 2023 har inte räknats av. Ramen för budget 2024 har ökat med 11 procent. Här ingår både expansion av verksamheten med fler tjänster, ökat underhållsbehov, räntekostnader för nya lån på grund av investeringar högre avskrivningskostnader samt effekter av prisinflation. Generella index för lönekostnader har räknats in med 4,75 procent. Här ingår skillnad mellan utfall av löneavtal och budgeterat löneavtal 2023 som är 1,41 procent och 3,3 procent för lönerrevision 2024. Material och tjänster har indexuppräknats med 4,9 procent. Ökningen med 4,9 procent innehåller en nivåhöjning för utvecklingen under 2023 och prognos för 2024. Uppräkning av gravskötselintäkter uppgår till 2,5 procent medan övriga priser för kremationer, namnplaketter med mera inte har räknats upp för 2024. Lägre övriga intäkter 2024 jämfört med 2023 beror på engångsintäkter 2024.

De ekonomiska ramarna för 2025 och 2026 följer beslutet för planperioden. I ramarna ryms expansion i verksamheten med fler tjänster, ökade räntekostnader för nya lån och mer avskrivningar baserat på planerade investeringar. Generella index ingår med 3,4 procent för löneökningar 2025 och 2,0 procent för 2026. Material och tjänster har indexerats med 2 procent för respektive år. Intäkter för gravskötsel har räknats upp med 2 procent medan övriga intäkter i stort sett beräknas vara oförändrade jämfört med 2024.

Nedan följer en beskrivning av begravnings-samfällighetens utmaningar under perioden 2024-2026:

Långsiktigt behov av begravningsmark. Tillgången till begravningsmark är organisationens högst prioriterade utvecklingsfråga. För det långa perspektivet, 2035 och framåt, har en arbetsgrupp med medarbetare från samfälligheten och Göteborgs Stad arbetat fram utkast till lokaliseringsutredning för en ny, större begravningsplats och beredskapsmark. Utredningen beräknas vara klar under våren 2024 och därefter behöver förslagen förankras, såväl inom staden som inom samfälligheten. För den medellånga sikten har ett förslag till utvecklingsplan för Gunnareds, Kvibergs, Fridhems och Billdals begravningsplatser tagits fram. För det korta tidsperspektivet har förtättningsstudie genomförts. Utmaningen våren 2024 är att prioritera och resurssätta för att kunna påbörja ett genomförande.

IT-säkerhet. Cyberangreppet har visat på den stora sårbarhet som verksamheten har att hantera i relation till IT-system. Ett lärande behöver göras lokalt, men samfälligheten behöver också driva på behovet av åtgärder på den nationella nivån.

Beredskap. Den ökade sårbarheten som förändringar i omvärlden för med sig ställer ökade krav på en god kris- och beredskapsplanering. Samfälligheten behöver systematiskt kartlägga risker och kontinuitetsplanera för att minimera effekterna av framtida kriser. Organisationen behöver också intensifiera arbetet med att identifiera begravningsmark utifrån ett beredskapsperspektiv.

Begravningsverksamheten har behov av en långsiktig finansieringslösning. Konstruktionen av den nationella ekonomimodellen för begravningsverksamheten innebär att huvudmannen inte kan bygga upp likviditet för större investeringar. Begravningsstyrelsens presidium har efter kontakter med nationell nivå inom Svenska kyrkan uppdragit åt samfällighetens tidigare förvaltningschef att göra en utredning som efter begravningsstyrelsens beslut kan lämnas till kyrkostyrelsen. Syftet är att utreda om det finns alternativa finansieringssätt av framtida investeringsbehov.

Översyn av tillämpningen av underhåll eller investering. Nya och utökade behov av åtgärder för underhåll medför att den nuvarande tillämpningen av vilka utgifter som definieras som underhåll eller investering behöver förnyas. Förändringar kan påverka utfall av den beslutade driftsbudgeten och investeringsanslag under perioden 2024-2026.

Fortsatt behov av underhåll. Samfälligheten behöver fortsätta att planera för och genomföra underhållsinsatser på mark och byggnader. I nuvarande investeringsplan finns ett antal identifierade och resurssatta åtgärder, exempelvis byte eller förstärkning av VA och el samt renovering av byggnader och murar.

Fossilfri verksamhet. Samfälligheten arbetar utifrån målsättningen att verksamheten ska vara fossilfri senast 2030. Utbytet av samtliga ugnar i krematoriet på Kviberg har varit ett stort steg på vägen. Arbetet bedrivs också löpande med att se över och byta ut fordons-, maskin- och redskapspark till mer miljövänliga alternativ. Laddstolpar har installerats på Lundby. Under 2023 påbörjade förvaltningen förberedande arbete för att möjliggöra ett pilotprojekt med solceller på taket på en av våra egna byggnader på Lundby nya kyrkogård.

Riskanalys och internkontrollplan. Förvaltningen kommer under 2024 att fortsätta arbetet och färdigställa en riskanalys för hela samfälligheten. Riskanalysen ska sedan utmytna i en plan för intern kontroll och uppföljning.

Tillstånds- eller anmälningspliktig verksamhet enligt miljöbalken

Tillstånd eller anmälan enligt miljöbalken finns för kremationsverksamhet, kompostanläggningar, brandfarlig vara och mellanlagring av schaktmassor.

- Krematorieverksamheten är tillståndspliktig enligt miljöbalken. Krematoriet är beläget på Kvibergs begravningsplats. Gällande tillstånd finns för 10 000 kremationer per år.
- Stora komposter för trädgårdsavfall är anmälningspliktiga enligt miljöbalken. Begravningsamfälligheten har sådana komposter på begravningsplatserna Fridhem, Kviberg och Västra.
- Hantering av större mängder brandfarlig vara är tillståndspliktig enligt lagen om brandfarliga och explosiva varor. Tankstationer som kräver tillstånd finns på begravningsplatserna Kviberg och Östra.

Vid gravsättningar och en del markarbeten uppstår ett överskott av jordmassor, som kan användas till utfyllnad vid andra markarbeten. Att lagra dessa schaktmassor i väntan på återanvändning är anmälningspliktigt enligt miljöbalken. Begravningsamfälligheten har mellanlagringsplatser på begravningsplatserna Kviberg och Västra. Ytterligare en mellanlagringsplats ska anläggas på Fridhems kyrkogård under 2024.

Förvaltade stiftelser

Göteborgs begravningsamfällighet har inga förvaltade stiftelser.

Resultaträkning

Tkr

	Not	2023-01-01 -2023-12-31	2022-01-01 -2022-12-31
Verksamhetens intäkter			
Begravningsavgift	2	207 598	187 121
Erhållna bidrag	3	1 719	921
Nettoomsättning	4	39 300	36 356
Övriga verksamhetsintäkter		1 663	1 130
Summa verksamhetens intäkter		250 280	225 528
Verksamhetens kostnader			
Övriga externa kostnader	5, 6, 7	-87 577	-81 937
Personalkostnader	8	-125 648	-115 388
Av- och nedskrivningar av materiella anläggningstillgångar	9	-22 618	-22 291
Övriga verksamhetskostnader		-38	-74
Summa verksamhetens kostnader		-235 881	-219 690
Verksamhetens resultat		14 399	5 838
Resultat från finansiella investeringar	10		
Resultat från finansiella anläggningstillgångar		1 006	1 706
Övriga ränteintäkter och liknande resultatposter		839	14
Räntekostnader och liknande resultatposter		-16 313	-5 090
Resultat efter finansiella poster		-69	2 468
Skatt på näringsverksamhet	11	-136	-125
Årets resultat		-205	2 343

Balansräkning

Tkr

Not 2023-12-31 2022-12-31

TILLGÅNGAR

Anläggningstillgångar

Materiella anläggningstillgångar

Byggnader och mark	12	438 648	401 320
Inventarier, verktyg och installationer	13	28 532	26 395
Pågående nyanläggningar och förskott avseende materiella anläggningstillgångar	14	17 892	22 267
		485 072	449 982

Finansiella anläggningstillgångar

Långfristiga värdepappersinnehav	15	28 210	28 210
Långfristig fordran begravningsverksamhet	2	0	1 355

		28 210	29 565
Summa anläggningstillgångar		513 282	479 547

Omsättningstillgångar

Kortfristiga fordringar

Kundfordringar		3 401	1 236
Fordran på begravningsverksamheten	2	1 355	0
Övriga fordringar		2 919	1 702
Förutbetalda kostnader och upplupna intäkter	16	2 508	2 121
		10 183	5 059

<i>Kassa och bank</i>	17	45 222	18 339
Summa omsättningstillgångar		55 405	23 398

SUMMA TILLGÅNGAR		568 687	502 945
-------------------------	--	----------------	----------------

Balansräkning

Tkr

	Not	2023-12-31	2022-12-31
EGET KAPITAL OCH SKULDER			
Eget kapital			
Balanserat resultat		7 955	5 613
Årets resultat		-205	2 343
Summa eget kapital		7 750	7 956
Långfristiga skulder			
Skulder till kreditinstitut	18	137 425	124 125
Gravskötselskuld	19	47 633	48 239
Skuld begravningsverksamhet	2	10 425	0
Övriga skulder		175 570	175 570
Summa långfristiga skulder		371 053	347 934
Kortfristiga skulder			
Skulder till kreditinstitut	18	128 925	90 250
Skuld begravningsverksamhet	2	0	13 348
Leverantörsskulder		28 134	16 743
Gravskötselskuld	19	2 423	2 510
Skatteskulder		353	502
Övriga skulder		11 456	5 700
Villkorade bidrag	20	20	22
Upplupna kostnader och förutbetalda intäkter	21	18 573	17 980
Summa kortfristiga skulder		189 884	147 055
SUMMA EGET KAPITAL OCH SKULDER		568 687	502 945

Rapport över förändringar i eget kapital

Tkr

Förändring av eget kapital

	Balanserat resultat	Årets resultat	Summa eget kapital
Ingående balans 2022-01-01	4 119	1 493	5 612
Omföring av föregående års resultat	1 493	-1 493	0
Årets resultat		2 343	2 343
Utgående balans 2022-12-31	5 612	2 343	7 955
Ingående balans 2023-01-01	5 612	2 343	7 955
Omföring av föregående års resultat	2 343	-2 343	0
Årets resultat		-205	-205
Eget kapital 2023-12-31	7 955	-205	7 750

Kassaflödesanalys

Tkr

Not

2023-01-01
-2023-12-31

2022-01-01
-2022-12-31

Den löpande verksamheten

Rörelseresultat

14 398

5 838

Rörelseresultat

14 398

5 838

Justeringar för poster som inte ingår i kassaflödet

Av- och nedskrivningar

22 618

22 291

Resultat vid försäljning av anläggningstillgångar

-1 147

-851

Övriga poster som inte ingår i kassaflödet

-86

-5

Erhållen ränta

925

33

Erhållen utdelning

1 006

1 705

Erlagd ränta

-16 313

-5 090

21 401

23 921

Kassaflöde från förändring i rörelsekapital, långfristig gravskötsel­skuld och begravnings­verksamheten

Minskning/ökning av kortfristiga fordringar

-5 124

924

Ökning/minskning av kortfristiga skulder

4 019

16 604

Minskning/ökning av långfristig fordran på begravnings­verksamheten

1 355

-1 355

Ökning/minskning av långfristig gravskötsel­skuld

-606

-307

Ökning/minskning av långfristig skuld till

begravnings­verksamheten

10 425

-13 348

Kassaflöde från den löpande verksamheten

31 470

26 439

Investerings­verksamheten

Förvärv/tillverkning av materiella anläggningstillgångar

-57 809

-29 477

Försäljning av materiella anläggningstillgångar

1 247

996

Kassaflöde från investerings­verksamheten

-56 562

-28 481

Finansierings­verksamheten

Upptagna lån

145 375

176 000

Amortering av lån

-93 400

-183 500

Kassaflöde från finansierings­verksamheten

51 975

-7 500

Årets kassaflöde

26 883

-9 542

Likvida medel vid årets början

18 339

27 881

Likvida medel vid årets slut

45 222

18 339

Noter

Tkr

Not 1 Redovisnings- och värderingsprinciper

Begravnings­samfällighetens årsredovisning har upprättats enligt årsredovisningslagen (1995:1554), begravningslagen (1990:1144) och Bokföringsnämndens BF­NAR 2012:1 Årsredovisning och koncernredovisning (K3). Vidare tillämpas rekommendationer utgivna av Svenska Kyrkans Redovisningskommitté (KRED).

Avs­nitt om eventualför­pliktelse har tillkommit. Redovisnings­principerna är oförändrade i jämförelse med föregående år, om inget annat anges.

Intäktsredovisning

Intäkter redovisas till det verkliga värde av vad som erhållits eller kommer att erhållas.

Begravningsavgift

Sedan 2017 har en enhetlig begravningsavgift införts i hela landet förutom i Stockholm och Tranås där Svenska kyrkan inte är huvudman för begravnings­verksamheten. Den begravningsavgift som samfälligheten erhåller för året fastställs av Kammarkollegiet utifrån det preliminära kostnadsunderlag som samfälligheten redovisar. Den i resultaträkningen intäktsredovisade begravningsavgiften motsvarar det faktiska kostnadsunderlaget d.v.s. det belopp som erfordrats för att bedriva årets begravnings­verksamhet. Se även Begravnings­verksamhetens särredovisning, not 2.

Erhållna gåvor, bidrag och offentliga bidrag

Erhållna gåvor redovisas som intäkt i den period de mottagits. Bidrag och offentliga bidrag intäktsredovisas efter hand som villkor som är förknippade med bidragen uppfylls. Bidrag till anläggningstillgångar har reducerat anskaffningsvärdet på anläggningstillgångarna.

Leasing

All leasing, både när samfälligheten är leasetagare och lease­givare, redovisas som operationell leasing det vill säga leasingavgifterna, inklusive en första förhöjd avgift, redovisas som intäkt/kostnad linjärt över leasingperioden. Uppgifterna om avgifter i noten är redovisade i nominella belopp. Med leasingperiod avses den period som leasetagaren har avtalat att leasa en tillgång.

Ersättning till anställda

Löpande ersättningar till anställda i form av löner, sociala avgifter och liknande kostnadsförs i takt med att de anställda utför tjänster. Eftersom alla pensionsför­pliktelser klassificeras som avgiftsbestämda redovisas en pensionskostnad det år pensionen tjänas in.

Inkomstskatt

Församlingens inskränkta skattskyldighet regleras i 7 kap. inkomstskattelagen (1999:1229). Högsta förvaltningsdomstolen har i en dom den 9 februari 2021 fastställt att Svenska kyrkans nationella nivåns tillhandahållande av IT-tjänster och administrativa tjänster till Svenska kyrkans församlingar, kyrkliga samfälligheter och stift inte utgör närings­verksamhet. Högsta förvaltningsdomstolens domskäl är principiellt utformade och domen har generell räckvidd och kan tillämpas på alla typer av tillhandahållanden som sker mellan olika enheter inom trossamfundet Svenska kyrkan i syfte att bedriva Svenska kyrkans verksamhet. Det innebär att från och med första januari 2021 kan de enheter som fakturerar andra inomkyrkliga enheter göra detta moms- och skattefritt. Detta gäller för transaktioner mellan inomkyrkliga enheter (församlingar, pastorat, stift, nationell nivå).

I den mån samfälligheten bedriver näringsverksamhet riktad till utomkyrkliga enheter är huvudregeln att näringsverksamheten är skattepliktig. Näringsverksamhet kan undantas från skatteplikt om den har naturlig anknytning till det allmännyttiga ändamålet eller är hävdvunnen finansieringskälla. Även normalt sett skattepliktig näringsverksamhet kan i vissa fall undantas från beskattning om huvudsaklighetsprincipen är tillämplig.

Vid fastighetsinnehav kan fastighetsinkomsten undantas från beskattning om fastigheten till mer än 50 % används för att främja det allmännyttiga ändamålet alternativt att hyresinkomsterna har naturlig anknytning till det allmännyttiga ändamålet.

Samfälligheten är befriad från inkomstskatt i sin ideella verksamhet eftersom den uppfyller kraven som samhällsnyttig enligt skattelagstiftningen.

Skattepliktig näringsverksamhet

Samfälligheten bedriver, förutom sin ideella verksamhet, näringsverksamhet som är skattepliktig. Aktuella skatter värderas utifrån de skattesatser och skatteregler som gäller på balansdagen. Uppskjutna skatter värderas utifrån de skattesatser och skatteregler som är beslutade före balansdagen.

Uppskjuten skattefordran avseende underskottsavdrag eller andra framtida skattemässiga avdrag redovisas i den utsträckning det är sannolikt att avdraget kan avräknas mot överskott vid framtida beskattning.

Fordringar och skulder netto redovisas endast när det finns en legal rätt till kvittning.

Aktuell skatt, liksom i förekommande fall förändring i uppskjuten skatt, redovisas i resultaträkningen om inte skatten är hänförlig till en händelse eller transaktion som redovisas direkt i eget kapital, då skatteeffekten redovisas där.

Materiella anläggningstillgångar

I samfälligheten finns materiella anläggningstillgångar redovisade enligt två olika definitioner i K3:

Som grundregel gäller att en materiell anläggningstillgång är en fysisk tillgång som innehas för att bedriva näringsverksamhet (ge ekonomiska fördelar/kassaflöde).

För ideell sektor gäller att materiell anläggningstillgång också omfattar fysisk tillgång som innehas för det ideella ändamålet även om grundregeln inte är uppfylld.

De flesta anläggningstillgångar har klassificerats utifrån den senare regeln då samfälligheten är en del av Svenska kyrkan och nära anknytning till religiös verksamhet.

Nedskrivningsprövning sker alltid för sådana tillgångar som inte längre uppfyller något av kraven ovan för att definieras som materiella anläggningstillgångar.

Inventarier med ett anskaffningsvärde under 50% av prisbasbeloppet har utifrån väsentlighetsbedömning redovisats som kostnad.

Materiella anläggningstillgångar redovisas till anskaffningsvärde minskat med avskrivningar. I anskaffningsvärdet ingår utgifter som direkt kan hänföras till förvärvet av tillgången.

Bidrag som avser förvärv av materiell anläggningstillgång reducerar tillgångens anskaffningsvärde.

En materiell anläggningstillgång som har betydande komponenter där skillnaden i förbrukning förväntas vara väsentlig, redovisas och skrivs av som separata enheter utifrån varje komponents nyttjandeperiod.

Materiella anläggningstillgångar skrivs av systematiskt över tillgångens bedömda nyttjandeperiod. När tillgångarnas avskrivningsbara belopp fastställs, beaktas i förekommande fall tillgångens restvärde. Linjär avskrivningsmetod används.

Mark, med undantag av begravningsplatsens mark, har obegränsad nyttjandeperiod och skrivs inte av. Begravningsplatsens mark som tagits i anspråk skrivs av på 50 år.

Följande avskrivningstider tillämpas:

Kyrkogårdsmark, ianspråktagen	50 år
Markanläggning	10-50 år
Byggnader	15-100 år
Bilar, maskiner	5-10 år
Datautrustning	3-5 år
Övriga inventarier, verktyg och installationer	5-10 år

Nedskrivningar av materiella anläggningstillgångar

När det finns en indikation på att en materiell anläggningstillgångs värde har minskat, görs en prövning av nedskrivningsbehov. För tillgångar som tidigare skrivits ner görs per varje balansdag en prövning av om återföring bör göras.

Materiella anläggningstillgångar skrivs ned enligt två huvudmetoder beroende på grunden för klassificering som materiell anläggningstillgång. Materiella anläggningstillgångar som används för att ge ekonomiska fördelar/kassaflöde skrivs ned enligt reglerna i K3, kapitel 27. De materiella anläggningstillgångar som innehas för det ideella ändamålet skrivs ned enligt kapitel 37, där det finns en grund- och en förenklingsregel. Tillämpad metod för nedskrivningar beskrivs i not i förekommande fall.

Finansiella instrument

Finansiella instrument redovisas i enlighet med reglerna i K3, kapitel 11, vilket innebär att värdering sker utifrån anskaffningsvärdet.

Finansiella instrument som redovisas i balansräkningen inkluderar värdepapper, kundfordringar och övriga fordringar, kortfristiga placeringar, leverantörsskulder och låneskulder. Instrumenten redovisas i balansräkningen när samfälligheten blir part i instrumentets avtalsmässiga villkor.

Finansiella tillgångar tas bort från balansräkningen när rätten att erhålla kassaflöden från instrumentet har löpt ut eller överförs och samfälligheten har överfört i stort sett alla risker och förmåner som är förknippade med äganderätten.

Finansiella skulder tas bort från balansräkningen när förpliktelserna har reglerats eller på annat sätt upphört.

Långfristiga värdepappersinnehav - portföljvärdering

Samfälligheten har definierat en värdepappersportfölj. Portföljen ingår i posten andra långfristiga värdepappersinnehav i balansräkningen. För de instrument som ingår tillämpas värderingsprincipen på portföljen som helhet. Det innebär att vid prövning av lägsta värdets princip/prövning av nedskrivningsbehov avräknas orealiserade förluster mot orealiserade vinster inom portföljen.

Kundfordringar och övriga fordringar

Fordringar redovisas som omsättningstillgångar med undantag för poster med förfallodag mer än 12 månader efter balansdagen, vilka klassificeras som anläggningstillgångar. Fordringar tas upp till det belopp som förväntas bli inbetalt efter avdrag för individuellt bedömda osäkra fordringar.

Kortfristiga placeringar

Värdepapper som är anskaffade med avsikt att innehas kortsiktigt redovisas inledningsvis till anskaffningsvärde och i efterföljande värderingar i enlighet med lägsta värdets princip till det lägsta av anskaffningsvärde och marknadsvärde.

Låneskulder och leverantörsskulder

Låneskulder och leverantörsskulder redovisas initialt till anskaffningsvärde efter avdrag för transaktionskostnader. Skiljer sig det redovisade beloppet från det belopp som ska återbetalas vid förfallotidpunkten periodiseras mellanskillnaden som räntekostnad över lånets löptid med hjälp av instrumentets effektivränta. Härigenom överensstämmer vid förfallotidpunkten det redovisade beloppet och det belopp som ska återbetalas.

Avsättningar

Med avsättningar avses förpliktelser på balansdagen som är säkra eller sannolika till sin förekomst men ovissa till belopp eller till den tidpunkt då de ska infrias. Avsättning redovisas med det belopp som motsvarar den bästa uppskattningen av den utbetalning som krävs för att reglera åtagandet.

Kassaflödesanalys

Kassaflödesanalysen upprättas enligt indirekt metod och visar församlingens in- och utbetalningar uppdelade på löpande verksamheten, investeringsverksamheten eller finansieringsverksamheten. Det redovisade kassaflödet omfattar endast transaktioner som medfört in- eller utbetalningar. Som likvida medel klassificerar samfälligheten, förutom kassamedel, disponibla tillgodohavanden hos banker och andra kreditinstitut, kyrkkontot samt kortfristiga likvida placeringar med en löptid om högst tre månader som är noterade på en marknadsplats.

Eventualförpliktelse

En eventualförpliktelse är

- en möjlig förpliktelse till följd av inträffade händelser och vars förekomst endast kommer att bekräftas av att en eller flera osäkra framtids händelser som inte ligger inom församlingens kontroll, inträffat eller uteblir eller
- en befintlig förpliktelse till följd av inträffade händelser, men som inte redovisas som skuld eller avsättning eftersom det inte är sannolikt att ett utflöde av resurser kommer att krävas för att reglera förpliktelsen eller förpliktelsens storlek inte kan beräknas med tillräcklig tillförlitlighet.

Eventualförpliktelser är en sammanfattande beteckning på sådana garantier, ekonomiska åtaganden och eventuella förpliktelser som inte tas upp i balansräkningen.

Not 2 Begravnings­verksamheten

Göteborgs begravnings­samfällighet är huvudman för begravnings­verksamheten inom Göteborgs stads geografiska område. Begravnings­verksamheten finansieras av begravnings­avgiften. Begravnings­avgiften får inte användas till annat än de uppgifter som anges i begravnings­lagen.

	2023	2022
Begravnings­verksamhetens särredovisning		
Verksamhetens intäkter		
Begravnings­avgift - likvid erhållet under året från Skatteverket	204 674	183 858
Justering för reglerings­post för resultatet 2021 (2020)	13 348	1 908
Begravnings­avgift - erhållet för året	218 023	185 766
Övriga intäkter	17 628	13 839
Summa verksamhetens intäkter	235 650	199 605
Verksamhetens kostnader		
Personalkostnader	-103 889	-94 446
Övriga kostnader	-85 217	-81 496
Av- och nedskrivningar av materiella anläggningstillgångar	-22 084	-21 752
Summa verksamhetens kostnader	-211 191	-197 695
Finansiella poster		
Ränteintäkter	1 854	1 706
Räntekostnader	-15 890	-4 970
BEGRAVNINGS­VERKSAMHETENS ÖVERSKOTT/UNDERSKOTT	10 425	-1 355
Justeringar för rättelser av tidigare år inom Eget kapital		
Årets överskott/underskott enligt särredovisningen	10 425	-1 355
Rättelsepost för tidigare år	0	0
Summa ackumulerat över-/underskott för året inklusive rättelser	10 425	-1 355
Begravnings­avgift redovisad i resultaträkningen		
Begravnings­avgift - erhållet för året	218 023	185 766
Avgående överskott/tillkommande underskott enligt särredovisningen	-10 425	1 355
Summa begravnings­avgift redovisad i resultaträkningen	207 598	187 121

Kommentarer till årets verksamhet

Årets resultat för begravnings­verksamheten uppgår till +10 425 tkr. Uppställningen av särredovisningen inkluderar även interna poster under övriga intäkter respektive övriga kostnader. Begravnings­verksamheten belastas till största delen med kostnader som i sin helhet kan definieras som begravnings­verksamhet. Därutöver finns kostnader som fördelas enligt schabloner mellan begravnings­verksamhet och övriga verksamheter. Den största posten som fördelas med schablon är personalkostnader för kyrkogårdsarbetare. Fördelningen baseras dels på redovisad tid för olika moment vid allmänna ytor och gravar, dels den andel gravar som finansieras med begravnings­avgift (gravar med så kallade allfram­tidsavtal, kulturgravar, återlämnade gravar) respektive gravar som finansieras av kunder genom såld skötsel. Begravnings­verksamheten har under 2023 belastats med 89,2 procent av de totala kostnaderna inom samfälligheten. Budgeten var beräknad till 90,2 procent. Skillnaden beror på begravnings­verksamhetens överskott med 10,4 mkr medan övriga verksamheter har ett underskott med -0,2 mkr. 2022 var begravnings­verksamhetens andel 89,3 procent.

Budgetavvikelser

Budgetavvikelsen kan sammanfattas med 7,1 mkr mer intäkter och 3,3 mkr lägre kostnader inräknat finansiella och interna poster.

I intäkterna ingår fler uppdragskremationer samt obudgeterade intäkter för sålda maskiner och statsbidrag i form av retroaktivt elstöd för 2021-2022 och ersättning för sjuklönekostnader.

Kostnaderna inrymmer både positiva och negativa avvikelser. Personalkostnader och räntekostnader är 0,7 mkr respektive 1 mkr högre, medan övriga externa kostnader för varor och tjänster inklusive interna kostnader är 5,2 mkr lägre. Kostnader för avskrivningar är 0,2 mkr högre än budget.

Högre personalkostnader än budgeterat har flera orsaker. Nytt löneavtal för 2023 med högre nivåökning än budgeterat och nya tjänster som tillsatts i förtid och övertid i samband med byte av kremationsugnar har ökat kostnaderna. De högre kostnaderna kompenseras dock av lägre kostnader på grund av vakanser, sjukfrånvaro och föräldraledigheter.

Lägre kostnader inom anslaget för övriga kostnader kan framför allt förklaras med att kostnadsökningarna för energi, drivmedel, eldningsolja, vatten och avlopp inte blev så stora som befarat. Det innebär att särskilda budgettillskott för dessa anslag inte behövde nyttjas fullt ut. Kostnaderna blev 1,6 mkr lägre än budgeterat. Särskilda budgetökningar gjordes även för underhåll av mark, utvändigt VA och utvändiga elinstallationer. Av dessa har 1,7 mkr inte nyttjats och det beror till stor del på att åtgärder kunnat genomföras med egen personal. Andra positiva budgetavvikelser är exempelvis köpta tjänster av konsulter och administration, cirka 2 mkr. Det finns även poster som överskridit budget. De största avvikelserna gäller underhåll av ugnar i krematoriet, transporter av stoft och aska samt larm och brandskydd, totalt -3,2 mkr.

En central budgetreserv med +2,0 mkr kompenserar delvis de anslag som överskridit budget.

En höjd räntenivå och utökning på grund av nya lån budgeterades inför 2023 med 11,4 mkr. Inför och under 2023 har räntenivåerna ökat än mer och räntekostnader har trots det ökade anslaget överskridit budget med -1 mkr.

Jämförelser med föregående år

Jämfört med föregående år är 2023 års resultat för begravningsverksamheten 11,8 mkr högre.

Begravningsavgiften och övriga intäkter tillsammans med interna och finansiella intäkter ökar med 36,2 mkr. Kostnaderna ökar med 24,4 mkr.

Begravningsavgiften utgör den största intäktsposten och höjdes i budget 2023 med cirka 17 procent, framför allt på grund av ökat behov av underhåll, höjda räntenivåer, ökade energi- och drivmedelspriser samt övrig prisinflation.

De största kostnadsökningarna finns bland personalkostnader, 9,4 mkr (+10 procent) och räntekostnader, +10,9 mkr. Personalkostnaderna ökade på grund av löneavtalet, fler anställda och mer övertidsarbete. Under 2022 blev det ett större överskott inom personalanslaget men så är inte fallet 2023. Övriga kostnader ökar med 3,8 mkr (4,6 procent). 2022 överskreds budgeten för övriga kostnader med 6,3 mkr men 2023 har inte anslaget för övriga kostnader nyttjats fullt ut eftersom kostnadsökningarna inte blev så stora som befarat. Räntekostnaderna har ökat i takt med utvecklingen av de höjda räntenivåerna och till viss del på grund av utökade lån.

	2023	2022
Huvudmannens skuld avseende begravningsverksamheten		
Ingående skuld	-11 993	-15 256
Reglering av 2020 års kvarvarande överskott	0	1 908
Reglering av 2021 års överskott	13 348	
Årets överskott/underskott	-10 425	1 355
Justeringar för rättelser av tidigare år inom Eget kapital	0	0
Utgående skuld	-9 070	-11 993
Varav långfristig skuld/fordran	-10 425	1 355
Varav kortfristig fordran/skuld	1 355	-13 348

Tillgångar som nyttjas av begravningsverksamheten

Begravningsverksamheten förfogar över tillgångar för 463 889 tkr vilket motsvarar 99,3% av huvudmannens materiella anläggningstillgångar.

Finansiering av anläggningstillgångar

Samfälligheten har en extern upplåning hos kreditinstitut på 259 404 tkr (209 316 tkr) för finansiering av anläggningstillgångar i begravningsverksamheten

Not 3 Erhållna bidrag

	2023	2022
Bidrag och offentliga bidrag redovisade i resultaträkningen		
Ersättning för höga sjuklönekostnader	250	913
Övriga bidrag	1 469	8
Summa	1 719	921

Not 4 Nettoomsättning

	2023	2022
Gravskötselintäkter	23 945	23 046
Kremationer	11 933	9 608
Hysesintäkter	295	307
Intäkter från näringsverksamhet	840	873
Övriga intäkter	2 287	2 522
39 300	39 300	36 356

Not 5 Arvode och kostnadsersättning till revisorer

	2023	2022
Ernst & Young AB		
Revisionsuppdrag	192	159
Revisionsverksamhet utöver revisionsuppdraget	18	51
210	210	210

Not 6 Operationella leasingavtal-leasedagare

Framtida minimileaseavgifter som ska erläggas avseende icke uppsägningsbara leasingavtal förfaller till betalning enl. följande:

	2023	2022
Inom ett år	1 427	1 414
Senare än ett år men inom fem år	500	2 964
Senare än fem år	8 875	9 000
Under perioden kostnadsförda leasingavgifter	1 617	2 593

Samfälligheten har totalt 22 leasingavtal. Av dessa omfattar 15 avtal inventarier som maskiner och fordon, kopierings/utskriftsmaskiner, kaffe/vattenmaskiner, videokonferensutrustning och hjärtstartare. Den operationella leasingen utgörs av hyrda inventarier, markarrenden och lokaler. Sju avtal omfattar arrenden och lokalhyror. De flesta av avtalen ger möjlighet till förlängning eller utköp när de löper ut. De största avtalens betalningskrav inom fem år avser last- och grävmaskiner. Storleken på de framtida leasingavgifterna redovisas till nominellt belopp.

Not 7 Operationella leasingavtal-leasegivare

Framtida minimileaseavgifter, för icke uppsägningsbara leasingavtal, förfaller till betalning enligt följande:

	2023	2022
Inom ett år	669	532
Senare än ett år men inom fem år	706	661
Senare än fem år	36	181
Under perioden erhållna leasingavgifter	797	775

Samfälligheten har tre fastigheter som hyrs ut. Hyresgäster är Forum Skill som bedriver arbetskooperativ med hunddagis, Frivilligcentralen Pärlan och Rumänska ortodoxa stiftet för Norra Europa. Arrendavtal finns med Renova Miljö AB för deponiverksamhet och med privatpersoner och enskilda företag för beteshagar. Avtalen för lokaluthyrning och arrenden löper med möjlighet till förlängning med ett år i taget. Avtalen med Renova löper till och med 2029 med möjlighet till förlängning. Storleken på de framtida hyrorna redovisas till nominellt belopp.

Not 8 Personal

	2023	2022
Medelantalet anställda		
Kvinnor	100	94
Män	132	130
	232	224

I medelantalet anställda ingår inte anställda som uppburit ersättning som understiger ett halvt prisbasbelopp 26 250 kr (24 150 kr). Detta har gjorts med stöd av BFNAR 2006:11.

Könsfördelningen i begravningsstyrelsen och bland ledande befattningshavare

	2023-12-31			2022-12-31		
	Kvinnor	Män	Totalt	Kvinnor	Män	Totalt
Ledamöter	3	7	10	3	7	10
Ledande befattningshavare	1		1	1		1

Löner, arvoden och andra ersättningar

	2023	2022
Ledamöter i begravningsstyrelsen samt förvaltningschef	1 400	1 348
Anställda	86 947	80 101
	88 347	81 450

Arvoden till förtroendevalda i begravningsdelegerade och begravningsstyrelse redovisas i resultaträkningen på raden Personalkostnader.

Ersättning till ordföranden i begravningsstyrelsen

	2023	2022
Till ordföranden har ersättning utgått med	66	72

Pensionskostnader och andra sociala avgifter

	2023	2022
Pensionskostnader exkl. särskild löneskatt	5 091	4 724
Andra sociala avgifter enligt lag och avtal	28 833	26 371
	33 924	31 095

Samfälligheten har inga övriga utfästelser om pensioner eller avgångsvederlag till personer i ledande ställning.

Not 9 Nedskrivningar av materiella anläggningstillgångar

Gäller jämförelseåret 2022:

Nedskrivningar har gjorts av materiella anläggningstillgångar som innehas för det ideella ändamålet i enlighet med reglerna i K3, kap 37. Nedskrivning har gjorts för att förlustvärdet är lägre än det redovisade värdet.

Not 10 Resultat från finansiella investeringar

	2023	2022
Resultat från finansiella anläggningstillgångar		
Utdelning	1 006	1 706
	1 006	1 706
Övriga ränteintäkter och liknande resultatposter		
Räntor	925	33
Valutakursdifferenser	-86	-19
	839	14

Not 11 Skatt på näringsverksamhet

	2023	2022
Aktuell skatt	136	125
Skatt på årets resultat	136	125
Redovisat resultat i skattepliktig verksamhet före skatt	661	605
Skatt beräknad enligt gällande skattesats (20,6%)	136	125
Ej avdragsgilla kostnader	0	0
Redovisad skattkostnad	136	125

"Redovisat resultat i skattepliktig verksamhet före skatt" ovan avser resultat efter grundavdrag.

Begravnings­samfälligheten har inkomster av näringsverksamhet enligt följande:

- Fastighet Beateberg i anslutning till Kvibergs kyrkogård hyrs ut till ett arbetskooperativ som bedriver hunddagis.
- Parkeringsyta i anslutning till Örgryte gamla kyrka hyrs ut till en bostadsrättsförening.
- Arrendeavtal för betesmark i Billdal och Tuve med privatpersoner samt deponiområde och väg för transport med Renova Miljö AB.
- Deponi- och brytningsavgifter

Not 12 Byggnader och mark

	2023-12-31	2022-12-31
Ingående anskaffningsvärden	725 381	725 054
Inköp	3 209	798
Försäljningar/utrangeringar	0	-10 883
Omklassificeringar	50 330	10 412
Utgående ackumulerade anskaffningsvärden	778 920	725 381
Ingående bidrag	-801	-801
Utgående ackumulerade bidrag	-801	-801
Netto anskaffningsvärde	778 119	724 580
Ingående avskrivningar	-323 259	-318 489
Försäljningar/utrangeringar	0	10 556
Omklassificeringar	0	137
Årets avskrivningar	-16 212	-15 463
Utgående ackumulerade avskrivningar	-339 471	-323 259
Ingående nedskrivningar	0	0
Försäljningar/utrangeringar	0	328
Årets nedskrivningar	0	-328
Utgående ackumulerade nedskrivningar	0	0
Utgående redovisat värde	438 648	401 320

Not 13 Inventarier, verktyg och installationer

	2023-12-31	2022-12-31
Ingående anskaffningsvärden	87 956	87 539
Inköp	8 644	5 862
Försäljningar/utrangeringar	-7 057	-6 056
Omklassificeringar	0	611
Utgående ackumulerade anskaffningsvärden	89 543	87 956
Netto anskaffningsvärde	89 543	87 956
Ingående avskrivningar	-61 561	-60 821
Försäljningar/utrangeringar	6 957	5 618
Omklassificeringar	0	-135
Årets avskrivningar	-6 407	-6 223
Utgående ackumulerade avskrivningar	-61 011	-61 561
Ingående nedskrivningar	0	0
Försäljningar/utrangeringar	0	277
Årets nedskrivningar	0	-277
Utgående ackumulerade nedskrivningar	0	0
Utgående redovisat värde	28 532	26 395

Not 14 Pågående nyanläggning och förskott avseende materiella anläggningar

	2023-12-31	2022-12-31
Ingående balans	22 267	10 473
Utgifter under året	45 955	29 477
Under året erhållna bidrag	0	0
Under året färdigställda tillgångar	-50 330	-17 683
Utgående balans	17 892	22 267

För 2023 omfattar raden Utgifter under året samt Under året färdigställda tillgångar ej de projekt som i sin helhet både påbörjades och avslutades under bokföringsåret. Dessa projekt redovisas istället som Inköp i noten Byggnader och mark respektive Inventarier, verktyg och installationer. Jämförelsetalen för 2022 har inte justerats.

Större projekt som slutfördes under 2023:

- Nya ugnar i gamla krematoriet (38,6 mkr, visst efterarbete återstår)
- Ask- och urngravlund på Torslanda begravningsplats (3,8 mkr)
- Separering av spillvatten på Västra begravningsplatsen (5,4 mkr)
- Ny transportväg i Bergum (1,4 mkr)

Större pågående nyanläggningar som fortsätter 2024:

- Utbyggnad av begravningsplats och ny personalbyggnad i Billdal (8,3 mkr)
- Utbyggnad av begravningsplats i Tuve (6,9 mkr)
- Ny avloppsrening Fridhems begravningsplats (1,3 mkr)

Not 15 Värdepappersinnehav

	Redovisat värde		Marknadsvärde på bokslutsdagen	
	2023-12-31	2022-12-31	2023-12-31	2022-12-31
Långfristiga värdepappersinnehav				
Noterade aktiefonder	28 210	28 210	45 485	40 210
Summa långfristiga värdepappersinnehav	28 210	28 210	45 485	40 210
Summa värdepappersinnehav	28 210	28 210	45 485	40 210
			2023-12-31	2022-12-31
Förändring av långfristiga värdepappersinnehav				
Ingående ackumulerade anskaffningsvärden			28 210	28 210
Utgående ackumulerade anskaffningsvärden			28 210	28 210
Utgående redovisat värde			28 210	28 210

Not 16 Förutbetalda kostnader och upplupna intäkter

	2023-12-31	2022-12-31
Försäkringspremier	341	697
Övriga poster	1 961	1 271
Upplupna intäkter	206	153
	2 508	2 121

Not 17 Kassa och bank

Av behållningen på kassa och bank utgör 0 tkr (0 tkr) behållning på det s.k. kyrkkontot. Kyrkkontot utgör i juridisk mening en fordran på Svenska kyrkans nationella nivå. De regelverk som styr kyrkkontot är dock av sådan karaktär att fordran i redovisningssammanhang ses som ett ordinärt banktillgodohavande.

Samfälligheten har en beviljad checkräkningskredit på 20 000 tkr.

Not 18 Långfristig skuld

	2023-12-31	2022-12-31
Andel av långfristiga skulder som förfaller senare än 5 år efter balansdagen		
Gravskötselskuld	11 640	12 085
Övriga skulder	175 570	175 570
	187 210	187 655

Samfällighetens skulder till kreditinstitut som förfaller inom 12 månader är i balansräkningen upptagna som kortfristiga skulder även om avsikten är att de ska förlängas.

Gravskötselskuld ovan omfattar ej Allframtidavtal, som aldrig förfaller.

Övriga skulder utgör begravnings­samfällighetens skuld till nio pastorala enheter och uppstod i den ekonomiska regleringen i samband med bildandet av Göteborgs begravnings­samfällighet.

*I not 2, Begravnings­verksamheten framgår samfällighetens externa upplåning som avser begravnings­verksamheten.

Not 19 Gravskötselskuld

	2023-12-31	2022-12-31
Långfristig gravskötselskuld		
Begravningsverksamhetens åtaganden	29 281	29 428
Serviceverksamhetens åtaganden	18 353	18 811
	47 634	48 239
Kortfristig gravskötselskuld		
Begravningsverksamhetens åtaganden	131	173
Serviceverksamhetens åtaganden	2 293	2 336
	2 424	2 509
Andel av gravskötselskulden som förfaller senare än fem år efter balansdagen		
Begravningsverksamhetens åtaganden	692	772
Serviceverksamhetens åtaganden	10 948	11 313
	11 640	12 085

Skötselåtaganden påbörjade före år 2000 utgör begravningsverksamhet medan åtaganden påbörjade från år 2000 utgör serviceverksamhet.

Av begravningsverksamhetens långfristiga skuld på 29 281 tkr utgör 28 210 tkr s k Allframtid­savtal, som är skuld som aldrig förfaller. De redovisas därför ej under skulder som förfaller senare än fem år efter balansdagen.

Not 20 Villkorade bidrag

	2023-12-31	2022-12-31
Ingående balans	22	138
Erhållet under året	0	30
Inspråktaget under året	-2	-8
Ombokade stiftelsemedel	0	-138
	20	22
Specifikation av utgående balans		
Skuldförda bidrag till verksamheten	20	22
	20	22

Not 21 Upplupna kostnader och förutbetalda intäkter

	2023-12-31	2022-12-31
Upplupna semesterlöner	6 531	6 623
Upplupna sociala avgifter	2 481	2 730
Upplupna pensionskostnader	4 742	4 379
Beräknad upplupen löneskatt på pensionskostnader	1 150	1 062
Övriga upplupna kostnader och förutbetalda intäkter	3 671	3 186
	18 575	17 980

Not 22 Likvida medel

	2023-12-31	2022-12-31
Likvida medel		
Banktillgodohavanden	45 222	18 339
	45 222	18 339

Not 23 Eventualförpliktelser

En tvist pågår mellan Göteborgs begravningsamfällighet och fackförbundet Kommunal som anser att en medarbetare har lönesatts på fel sätt. Ärendet har resulterat i en stämning till arbetsdomstolen (AD) 2023-11-15 där Kommunal dels för sin organisation och dels för den aktuella medlemmen begär skadestånd. Beloppet uppgår till cirka 220 000 kr plus ränta. Till detta kan komma rättegångskostnader för båda parter som i dagsläget inte kan kvantifieras. Nuläget är att processen med yttranden från parterna pågår. Begravningsamfälligheten företräds av arbetsgivarorganisationen SKAO:s jurister.

Göteborg

Eric Muhl
Ordförande

Ann-Marie Ericson
Vice ordförande

Sten Janson
Andre vice ordförande

Reino Kedegård

Magnus Nilsson

Mauritz Palm

Kent Wikström

Gunilla Gjöthlén

Tomas Rosenlundh

Erik Gedeck
Förvaltningschef

Revisorspåteckning

Vår revisionsberättelse har lämnats

Ernst & Young AB

Ulf Ulkner
Auktoriserad revisor

Ann-Christin Alexandersson
Revisor

Susanne Zetterberg Jensen
Revisor

Göran Ågren
Revisor