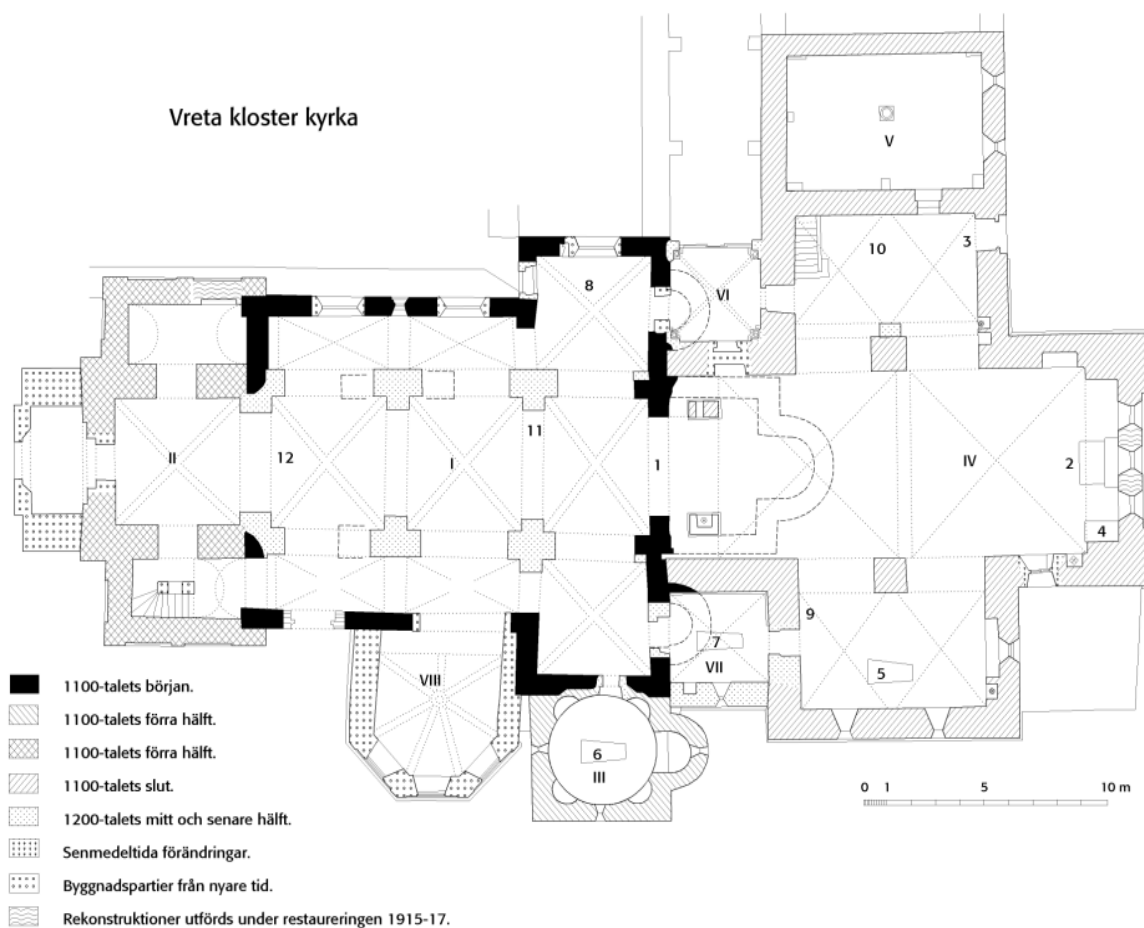


Vreta klosters kyrka

Besiktning av kalkmåleri 2015-08-27
Gunnar Nordanskog & Eva Ringborg



Sammanfattning

Vreta klostrets kyrka har kalkmålningar från flera perioder, från medeltiden till 1900-talet. 1400-talsmåleriet i Magnus Nilssons gravkor behöver en översyn, men i övrigt är målningarna i gott skick. De kan dock förtjäna att tillgängliggöras genom exempelvis förbättrad belysning.

Kalkmålningarnas tillkomst

Kyrkans äldsta målningar finns i Stenkilska ättens gravkor (planritningen rum III), som är bemålat i tak, väggar och fönsternischer. Målningarna har varit överkalkade och framtogs i samband med den omfattande restaureringen av kyrkan under ledning av Sigurd Curman 1914-17. Curman bedömde vid sin förundersökning att det lilla gravkoret var en medeltidsimiterande renässansbyggnad (Curman 1908:35), men han ändrade ståndpunkt under restaureringen och idag råder inget tvivel om att byggnaden bör vara tillkommen under 1100-talets första hälft (Tagesson 2007), sannolikt så även målningarna.

I Magnus Nilssons gravkor (planritningen rum VII) finns senmedeltida målningar på två av väggarna. Även dessa framtogs 1914-1917.

Fler senmedeltida målningar har funnits i kyrkan, men de är överputsade och ofullständigt dokumenterade. Ett exempel återfinns i Curmans redogörelse för sina förundersökningar (Curman 1908, se nedanstående bild).



Foto från 1907 med följande anteckning: "Målad bård kring norra korväggens östra båge (nu igensatt). Upptäcktes vid borttagande av läktarens bakersta bänkrygg. Färgerna rödt och svart". Ur Curman 1908.

Ätten Douglas gravkor (planritningen rum VIII) har målningar i tak och valv. Dessa är sannolikt tillkomna under 1700-talet och har inte varit överkalkade.

Från den stora restaureringen finns också kalkmålningar, utförda av målaren Axel Kulle 1917, dels på den norra korväggen (planritningen rum IV) och dels i museet (planritningen rum V, övervåning).

Kyrkans målningar konserverades 1988 av Sten Peterson, men ingen rapport har kunnat återfinnas så det är något oklart hur omfattande dessa arbeten var.

Åtgärdsförslag

Putslagningarna i Magnus Nilssons gravkor behöver en smärre översyn och kantlagas, förslagsvis **inom 3 år**.

I Stenkilska och Magnus Nilssons gravkor skulle belysningen kunna förbättras för att göra målningarna mer tillgängliga.

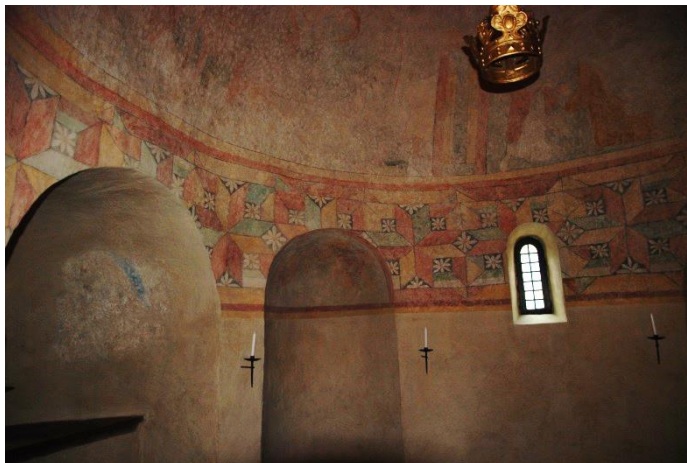
Panelradiatorerna bredvid hertig Magnus bänk har orsakat omfattande svärtning på väggen. De bör bytas ut mot nya radiatorer med låg ytemperatur, därefter kan väggen enkelt rengöras med sotsvamp.



Målningarna i ätten Douglas gravkor bör undersökas närmare **inom 10 år**.

Stenkilska ättens gravkor

Detta gravkapell från det tidiga 1100-talet är till sin utformning unikt i Skandinavien. Målningarna är sannolikt samtida med kapellet. Ätminstone kupolvalvets målningar utförda al secco, där fördjupningar i putsen har gjorts för att markera gloriator. Detta är något som förekommer även i det romanska måleriet i Kagas absid och på korväggen i Östra Eneby kyrka.

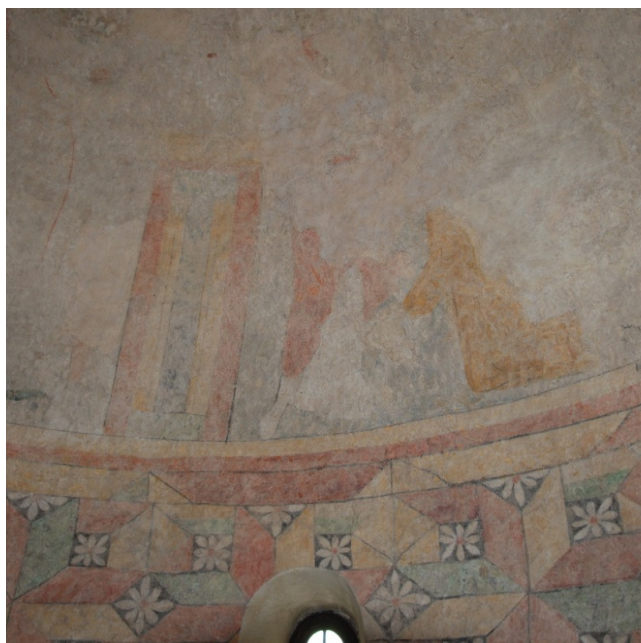


Kupolvalvet är bemålat med figurer vars detaljer är svåra att urskilja. På sydsidan syns en knäböjande person framför en annan som är stående. Borelius tolkar detta som någon som välkomnas vid himmelens port (Borelius 1956:93), men vår tolkning är att det snarare rör sig om Kristi fottvagn. Runt rummet löper en bred bård med ett i hög grad rekonstruerat geometriskt mönster i gult, grönt och olika nyanser av rött. Bården sträcker sig även in i rummets fyra hörnrischer, vars hjälmvalv tycks ha varit bemålade med figurer. Den enda urskiljbara av dessa är en ängel i den sydvästra nischen. Absiden i öster är bemålad i en avvikande färgskala av vitt och turkos. Puts och måleri är stabilt, men skulle framträda betydligt bättre om det installerades en rörelsestyrd belysning i rummet.



Stenkilska ättens gravkor: kupolvalvets hjässa med helgonfigurer. gloriorna är markerade med fördjupningar i putsen

Stenkilska gravkoret: kupolvalvets södra sida. Till vänster en port (?), i mitten en figur vars överkropp är till största delen utplånad, t.h. en knästående figur. Motivet kan möjligen vara Maria som tvagar Kristi fötter.



Stenkilska gravkoret: sydvästra nischen med en ängel

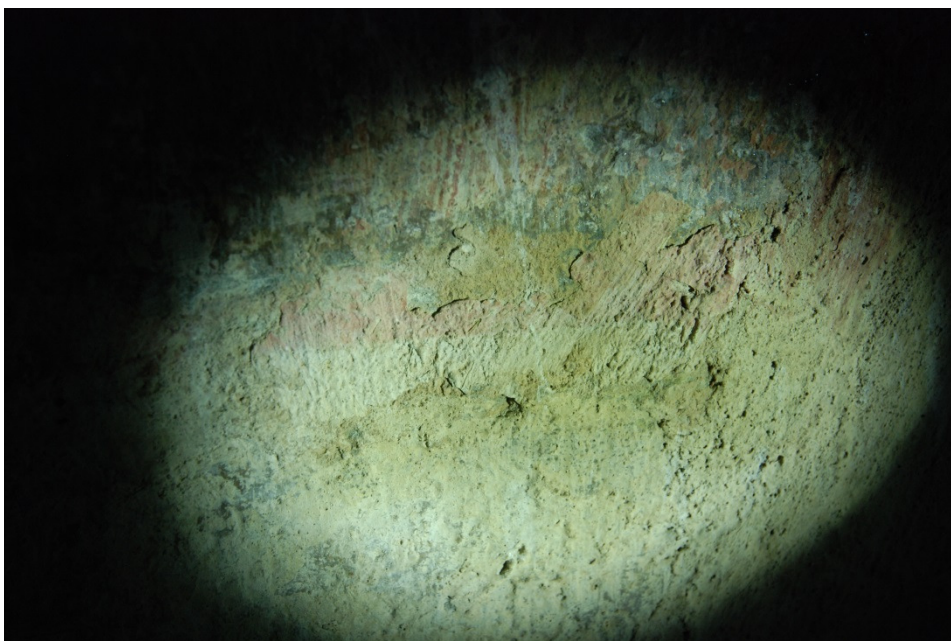
Stenkilska gravkoret: absidens måleri med omfattande skador i putsen.



"Magnus Nilssons gravkor"

I detta rum finns 1400-talsmålningar på en tunt slammad kalkbotten. De är blekta och svårtydda, men på norra väggen syns korsfästelsen och en krönt person. På den östra väggen avbildas en biskop.

Måleriet har puts slagningar och rekonstruktionslinjer. Öppna kanter i puts slagningarna gör dem känsliga för beröring, och med tanke på den stora mängden turister i kyrkan bör de ses över och lagas. I samband med detta kan en ny belysning sättas upp som gör att målningarna syns bättre. Belysningen bör vara rörelsestyrd så att den står släckt när ingen är i rummet.



"Magnus Nilssons gravkor". Överst översiktsbild mot nordost. Mitten t.v. nordväggen med korsfästelsen och en krönt person på högra sidan om korset. Mitten t.h. östväggen med en biskop och en annan figur. Nederst samma vägg i släpljus där kantlagningarna framträder.

Douglas gravkor

Gravkoret är prytt med målade draperier och balustrader. Valvribborna pryds av änglahuvuden och i valvkapporna finns vaga molnformationer. Målningarna är sannolikt tillkomna under 1700-talet, men kan också vara original från korets tillkomst 1663. Dateringen har inte utretts i samband med denna inventering. Vissa retuscheringar har gjorts, vilket syns av skrafferingar draperimålningarna.

Målningarna har endast besiktigats utifrån, men de bedöms vara i gott skick och kan lämnas utan åtgärd. En närmare besiktning bör dock genomföras **inom 10 år**.



Douglas gravkor. Ovan t.v. draperimålningar med skraffering, vilket visar att måleriet är retuscherat. Ovan t.h. valvet. T.v. målning över södra fönstret. I putsen finns tunna sprickor, men inga akuta skador.

Norra korväggen

På korväggen är riksvapnet målat, med initialerna IR (Johan III Rex) och GR (Gustav I Rex?). Vapnet är rekonstruerat av Axel Kulle år 1917, men det är oklart om det var en helt fri rekonstruktion eller om det då fanns spår efter en äldre förlaga.



Museet

Ovanför dörren till museet på andra våningen i norra korsarmen finns en målning av "Veronicas svetteduk" från 1917. Målningen är i gott skick.

Även måleriet i trävalvet i museet är från 1917 och utan anmärkning.



Besiktningsdatum 2015-08-27

Foto Gunnar Nordanskog där inget annat anges.

Rapport sammanställd av Gunnar Nordanskog 2016-01-29

Granskad av Eva Ringborg

Källor

Borelius, Aron 1956: *Romanesque mural paintings in Östergötland*. Norrköping.

Curman, Sigurd 1908: Redogörelse för undersökningsarbete i Vreta kloster (opubl), Östergötlands museums topografiska arkiv.

Peterson, Sten 2003: Kalkmåleriinventering, Linköpings stift.

Tagesson, Göran 2007: *Vreta klosters kyrka*. Kyrkoberskrivning utgiven av Linköpings stifts kyrkoberskrivningskommitté.

Östergötlands museum, topografiska arkivet. Foton från restaureringen 1914-17.