

DOKUMENT

SIDA

Riktlinjer för begravningsverksamheten

1 (6)

UPPRÄTTAT AV

DATUM

DIARIENUMMER

VERSION

Helena Johansson/Anders Grape

27 oktober 2023

BV 2023-11-1

1.0

FASTSTÄLLD AV

Kyrkofullmäktige i Rättviks pastorat 2024-05-28 §10

Riktlinjer för begravningsverksamheten

Inledning

Svenska kyrkans församlingar och pastorat har riksdagens uppdrag att sköta begravningsverksamheten i enlighet med begravningslagen. Verksamheten utgör en skattefinansierad offentlig verksamhet, och lyder därför även under förvaltningslagen, kulturmiljölagen och annan relevant lagstiftning som reglerar offentlig verksamhet.

Begravningsverksamheten står under statlig tillsyn genom länsstyrelserna och deras begravningsombud. Utöver denna tillsyn anger kyrkoordningen att stiftens ska utöva tillsyn över hur uppdraget som huvudman för begravningsverksamheten fullgörs. I förhållande till den statliga tillsynen utgör stiftens tillsynsfunktion en främjande internkontroll inom förvaltningstillsynen.

Pastoratet är huvudman för begravningsverksamheten i Rättviks kommun. Länsstyrelsen i Dalarna har tillsynsansvar och har utser begravningsombud. Syftet med begravningsombudet är att stärka inflytandet och möjligheten till insyn i begravningsverksamheten för dem som inte tillhör Svenska kyrkan. Begravningsverksamheten bedrivs enligt Begravningslagen (1990:1144).

I Kyrkoordningen 2 kap, § 6a anges att församlingar och pastorat som är huvudman för begravningsverksamheten ska upprätta riktlinjer för hur begravningsverksamheten ska vara utformad. Riktlinjerna ska fastställas av kyrkofullmäktige och sen översändas till stiftet för kännedom.

Kyrkorådet har i sin årsplan att årligen i februari månad se över riktlinjerna, utvärdera det gångna årets arbete inom begravningsverksamheten samt att uppdatera riktlinjerna, främst bilagan, i takt med genomförd utveckling och förändrad verksamhet. Riktlinjerna fastställs för varje mandatperiod.

Riktlinjerna med bilaga är ett styrdokument där kyrkofullmäktige anger de övergripande och långsiktiga principerna och inriktningarna för verksamheten. De är också en redogörelse för begravningsverksamhetens förhållanden och hur förvaltningen genom styrande dokument och åtgärder verkar för att riktlinjerna efterlevs. Riktlinjerna med bilaga fungerar om ett grunddokument för stiftens tillsynsarbete.

Nulägesbeskrivning Rättviks pastorat

Svenska kyrkan i Rättvik utgörs av Rättviks pastorat. Pastoratet består av församlingarna Rättvik, Boda och Ore. Församlingarnas grundläggande uppgift är att fira gudstjänst, utöva diakoni och bedriva undervisning och mission. Pastoratet är huvudman för begravningsverksamheten inom förvaltningsområdet som motsvarar Rättviks kommun. Pastoratet bildades 2014 efter en inomkyrklig indelningsförändring.

Pastoratet bedriver utöver den kyrkliga verksamheten, Begravningsbyrå och Förskola i aktiebolagsform. Pastoratet har ca 30 års anställda samt ca 11 säsonganställda och har en ekonomisk omslutning om ca 45 MSEK.

Rättviks pastorat

POSTADRESS: Järnvägsgatan 10, 795 30 RÄTTVIK

TELEFON: +46(248)73650

CB 

Nulägesbeskrivning begravningsverksamheten i Rättvik

I pastoratets verksamhetsområde, som enligt Begravningslagen (1990:1144) benämns förvaltningsområdet, bor det cirka 11 200 invånare fördelat på en yta om ca 2 138 kvadratkilometer detta överensstämmer med Rättviks kommungräns. I förvaltningsområdet finns spridd befolkning i mindre tätorter, byar och på landsbygden. Den största arbetsgivaren är kommunen och den största privata arbetsgivaren är Bra Hus och Hedlunds AB i Furudal. Kommunikationen sker med bil eller kollektivtrafik med buss. Kommunen erbjuder utbildning från förskola till gymnasium samt erbjuder kommunal vuxenutbildning. Befolkningen har en genomsnittsalder om 49 år och den genomsnittliga beskattningsbara inkomsten är 202 000 kr/år.

Pastoratet har åtta begravningsplatser och kyrkogårdar fördelat på sex orter, som är s k allmänna begravningsplatser. På allmänna begravningsplatser gravsätts avlidna från kristna trosinriktningar och avlidna utan särskild annan trosinriktning. Pastoratet har ett kvarter på Rättviks kyrkogård som kan användas för muslimska begravningar. Men det finns även ett avtal med Stora Tuna och Torsångs pastorat för avlidna som önskar gravsättas på muslimsk begravningsplats, till Norra Griftegården i Borlänge är avståndet ca 7 mil.

Huvudmannens begravningsplatser och kyrkogårdar beskrivs i separat bilaga. I denna redovisas vilka gravskick som tillhandahålls på respektive begravningsplats/kyrkogård.

Pastoratet har en bisättningslokal och ytterligare en lokal med kylförvaring där huvudmannen tar emot och förvarar stoftet i väntan på begravningsceremoni, kremering eller gravsättning. I separat bilaga redovisas för envar av lokalerna dess förutsättningar såsom förvaringsutrymmen.

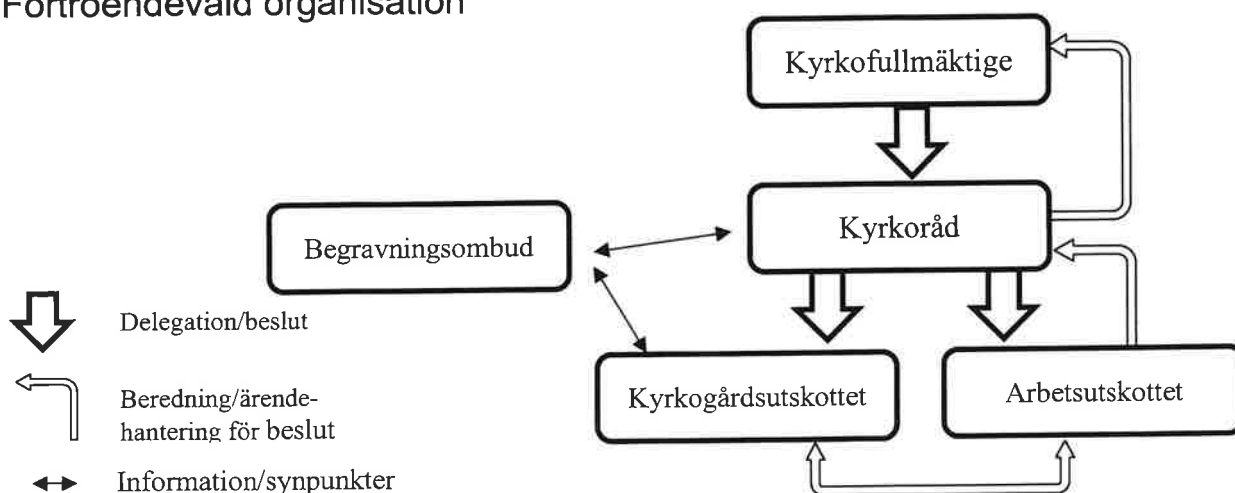
Kyrkor och andra lokaler för begravningsceremonier finns väl fördelade över pastoratets geografiska yta. I separat bilaga presenteras ceremonilokalerna och hur de brukas.

Kremation av förvaltningsområdets avlidna sker i Mora där krematoriet har ett upptagningsområde från Leksand i söder till Sveg i norr. Krematoriet, anlagt 1954, och renoverat 2000, har en ugn och kremerar årligen ca 800 avlidna.

	2018	2019	2020	2021	2022	Medel 2018–2022
Totalt antal gravsatta	189	157	167	173	184	174
Antal gravsättningar av kistor	26	12	14	15	21	18
Totalt antal gravsatta urnor och askor	163	145	153	158	163	156
Antal gravsatta urnor i urn/kistgravplats	72	61	69	62	82	69
Antal gravsatta i askgravplats	54	32	40	41	42	42
Antal gravsatta i minneslund	37	52	44	55	39	45
Andelen kremerade gravsatta, %	86,2%	92,4%	91,6%	91,3%	88,6%	90,03%
Gravsatta från förvaltningsområdet	144	117	122	124	143	130
Utanför förvaltningsområdet	45	40	45	49	41	44
Gravsatta från förvaltningsområdet	76,2%	74,5%	73,1%	71,7%	77,7%	74,63%
Utanför förvaltningsområdet	23,81%	25,48%	26,95%	28,32%	22,28%	25,37%



Förtroendevald organisation



Kyrkofullmäktige är begravningsverksamhetens högsta beslutande organ och är enligt Kyrkoordningen det organ som beslutar i principiella ärenden och i ärenden som på annat sätt är av större vikt. För att utveckla begravningsverksamheten har kyrkorådet i Rättviks pastorat 2022 inrättat ett kyrkogårdsutskott som har till uppgift att på kyrkorådets uppdrag hantera frågor kring begravningsverksamheten samt att utöva myndighetsutövning enligt Begravningslagen, och Begravningsförordningen.

Kyrkogårdsutskottet skall upprätta förslag till budget för kyrkogårdar och begravningsplatser och överlämna det till kyrkorådet. När budgeten fastställts av kyrkofullmäktige har utskottet uppdraget att verkställa upptagna objekt och åtgärder. Kyrkogårdsutskottet bereder ärenden inför beslut på kyrkorådet om gravar värda att bevara som kulturminnen.

Pastoratet erbjuder, utöver kraven i lag och förordning, service till enskilda i form av gravskötsel och andra åtgärder. Kyrkogårdsutskottet upprättar förslag till budget och ger förslag till taxor för denna verksamhet och överlämnar det till kyrkorådet.

Kyrkogårdsutskottet skall verka för att det inom pastoratet utvecklas ett gott samarbete mellan begravningsverksamheten och församlingarna. Den kompetens som finns inom begravningsverksamheten ska erbjudas andra delar av pastoratet, t ex skötsel av grönytor utan begravningsplatser.

Kyrkogårdsutskottet följer i övrig arbetet inom kyrkogårds- och begravningsverksamheten inom pastoratet genom de rapporter om såväl kommande som genomförda projekt som förman inom verksamheten lämnar. Utskottets tjänstemannastöd lämnas av kansliet enligt kyrkoherdens beslut.

Kyrkogårdsutskottet gör alltid en barnkonsekvensanalys för ärenden som föreläggs kyrkorådet för beslut.

Kyrkofullmäktige har under mandatperioden att besluta om övergripande inriktning för begravningsverksamheten.

Prioriterade områden för perioden 2024-2026

- Kulturmiljö, där huvudmannen ska prioritera åtgärder för att begravningsverksamhetens kulturmiljö ska bevaras och dokumenteras.
- Pastoratet kommer att verka för en lösning med den särskilda begravningsplatsen i Håven, som med kyrkans hjälp anlades i byn. Säkra tillgången till askgravplatser på lång sikt.

Regelverk

Det finns många regler som styr begravningsverksamheten. Både egna lokala bestämmelser samt lagar och regler som gäller i hela landet.

LAGSTIFTNING

Bland de lagar som Rättviks pastorat har att följa kan nämnas:

- Arbetsmiljölagen
- Arkivlagen
- Begravningslagen
- Begravningsförordningen
- Förvaltningslagen
- Kulturmiljölagen
- Lagen om trossamfund
- Lagen om Svenska kyrkan
- Miljöbalken
- Offentlighets- och sekretesslagen
- Plan- och bygglagen
- Dataskyddsförordningen
- Tryckfrihetsförordningen med tillhörande förordningar, föreskrifter m.m.

SVENSKA KYRKANS REGELVERK

Inomkyrkligt finns kyrkoordningen och Svenska kyrkans bestämmelser, vilka också gäller för begravningsverksamheten. Rättviks pastorat följer Kyrkostyrelsens redovisningsråd för Svenska kyrkan - KREDS redovisningsrekommendationer.

BRANSCHDOKUMENT OCH EGNA STYRANDE DOKUMENT

Det finns ett antal rekommendationer och vägledningar som olika branschorgan har arbetat fram i samverkan. I Rättviks pastorat finns policy, riktlinjer och rutinbeskrivningar för att styra verksamheten. Dessutom finns ett antal reglementen.

En förteckning över dessa dokument finns i bilagan till riktlinjerna.



Personal- och kompetensutveckling

Inom personaladministrativa området finns lagstiftning, t ex Arbetsmiljölagen, som reglerar styrdokument som är obligatoriska för arbetsgivare. Bland antagna styrdokument kan nämnas;

- Arbetsmiljöpolicy och arbetsmiljöcykel
 - Antagna av kyrkorådet och ska syfta till att arbetsmiljön ska vara god, rutiner och processer ska möjliggöra en förbättrad arbetsmiljö samt att medarbetare ska ha kunskap i hur tillbud och olyckor förhindras och att kunskap om risker beaktas i medarbetares val av arbetssätt bla i gravgrävnings- och stensäkringsarbete.
 - Arbetsmiljöcykeln beskriver hur arbetsmiljöarbetet bedrivs med skyddsronder, arbetsmiljökommitté och systematiskt arbetsmiljöarbete (SAM).
- Personalutveckling
 - Arbetsgivaren har ett generellt personalutvecklingsarbete på pastoratets arbetsplatser. Begravningsverksamhetens ledning arbetar därutöver kontinuerligt med kompetenshöjande och fortbildande aktiviteter i ämnen särskilt riktad till medarbetare inom begravningsverksamheten.
- Medarbetarsamtal/utvecklingssamtal, där ansvarig chef och medarbetare årligen har ett samtal om medarbetaren, arbetsuppgifterna, kompetensutveckling, trivsel och samarbete på arbetsplatsen.
- Lönesamtal, som är en del av lönerevisionsprocessen.

För den förvaltningsmässiga effektiviteten är fortbildning och kompetensutveckling viktiga faktorer. Företrädare hos huvudmannen deltar årligen i regionala samråd och konferenser. Personalen erbjuds på sina arbetsplatser läsa aktuella tidskrifter inom begravningsverksamheten exempelvis tidningen Kyrkogården.

Personal i begravningsverksamheten har kontakt med rådgivande branschorgan i samband med svårare frågor eller när beslut fordrar en kunskap eller erfarenhet som huvudmannen saknar.

Bevarande och utvecklingsplaner för kyrkogårdarna

Ansvaret för de kyrkliga kulturminnena, enligt kap 4 kulturmiljölagen, övergick till Svenska kyrkan i samband med relationsförändringen år 2000. Kyrkoantikvarisk ersättning beslutades då att utgå för kostnader för vård och underhåll av kyrkor och begravningsplatser anlagda före 1940. Syftet är att de kyrkliga kulturminnena ska vårdas och underhållas så att det kulturhistoriska värdet inte minskas och deras karaktär inte förvanskas. Villkoret för ersättningen var att vård- och underhållsplaner skulle upprättas, medel till dessa kunde också erhållas. Ansökan om ersättning söks och fördelas av stiftet.

I Rättvik finns kulturhistoriska inventering över samtliga kyrkogårdar/begravningsplatser. Även trädplaner finns framtagna (år 2023).

DOKUMENT

SIDA

Riktlinjer för begravningsverksamheten

6 (6)

UPPRÄTTAT AV

DATUM

DIARIENUMMER

VERSION

Helena Johansson/Anders Grape

27 oktober 2023

BV 2023-11-1

1.0

FASTSTÄLLD AV

Kyrkofullmäktige i Rättviks pastorat 2024-05-28 §10

Samarbeten och samverkan

- Begravningsbyråer (Årlig avstämning utöver de ständiga avstämningar som sker i det dagliga arbetet.)
- Begravningsregion Dalarna, ett nätverk för huvudmän i Dalarna.
- Kyrkoherden och berörda tjänstemän möts regelbundet för att föra strategiska samtal om begravningsplatser, information till och kommunikation med allmänheten samt om hur huvudmannaskapet bör utvecklas.

MEDLEMSKAP

- Svenska kyrkans arbetsgivarorganisation, SKAO
- Sveriges kyrkogårds- och kremationsförbund, SKKF (styrelse, region, forskning samt samverkan med SBF och Fonus)
- Begravningsregion Dalarna, en regionförening inom SKKF

Bilaga, beskrivning

Som bilaga till Riktlinjer för begravningsverksamheten i Rättviks pastorat finns en beskrivande del av verksamheten. Den innehåller förteckningar över beslutade/upprättade reglementen, policys, rutinbeskrivningar. Där finns även en beskrivning och förteckning över pastorats kyrkogårdar, begravningsplatser, kyrkor och kapell och övriga byggnader.

Summering

Riktlinjerna beskriver den aktuella situationen som begravningshuvudmannen för närvarande befinner sig i. Utvecklingsområdena är beskrivna och ansvariga utifrån delegationsordningen har uppdraget att utveckla verksamheten i redovisad riktning.

Bilaga till Riktlinjer för begravningsverksamheten

Syfte

Riktlinjernas andra del redogör för under vilka förutsättningar begravningsverksamheten verkar och att beskriva hur förvaltning genom styrande dokument och åtgärder verkar för att riktlinjerna för begravningsverksamheten efterlevs.

Inledning

Kyrkoordningen 2 kap, § 6a anger att församlingar och pastorat som är huvudman för begravningsverksamheten ska fastställa riktlinjer för hur begravningsverksamheten ska vara utformad. Riktlinjerna fastställs för varje mandatperiod av kyrkofullmäktige. Som bilaga till dessa riktlinjer finns denna förteckning och sammanställning över styrdokument, begravningsplatser, gravskick, lokaler mm.

Organisation och verksamhetsområde

Den förtroendevalda organisationen finns beskriven i Riktlinjerna.

Pastoratets verksamhetsområde, som enligt Begravningslagen (1990:1144) benämns förvaltningsområdet, motsvarar Rättviks kommun. Förutom huvudmannaskapet enligt begravningslagen och förvaltningen av de allmänna begravningsplatserna, erbjuder kyrkogårdsförvaltningen gravskötsel för enskilda samt sköter pastoratets övriga grönytor.

Pastoratet har sex begravningsplatser och kyrkogårdar fördelat på sex orter, som är s k allmänna begravningsplatser. På allmänna begravningsplatser gravsätts avlidna från kristna trosinriktningar och avlidna utan särskild annan trosinriktning. Pastoratet har ett kvarter på Rättviks kyrkogård som kan användas för muslimska begravningar. Men det finns även ett avtal med Stora Tuna och Torsångs pastorat för avlidna som önskar gravsättas på muslimsk begravningsplats, till Norra Griftegården i Borlänge är avståndet ca 7 mil.

Begravningsombud

Pastoratet är huvudman för begravningsverksamheten i Rättviks kommun. Länsstyrelsen i Dalarna har tillsynsansvar och har utser begravningsombud. Syftet med begravningsombudet är att stärka inflytandet och möjligheten till insyn i begravningsverksamheten för dem som inte tillhör Svenska kyrkan. Länsstyrelsen i Dalarna har utsett Sven-Eric Sjöberg till begravningsombud.



DOKUMENT

SIDA

Bilaga till Riktlinjer för begravningsverksamheten

2 (10)

UPPRÄTTAT AV

DATUM

DIARIENUMMER

VERSION

Helena Johansson/Anders Grape

27 oktober 2023

BV 2023-11-2

1.0

FASTSTÄLLD/BESLUTAD AV

Kyrkofullmäktige i Rättviks pastorat 2024-05-28 §10

Redogörelse för begravningsplatserna

RÄTTVIKS KYRKOGRÅRD

Rättviks kyrkogård är belägen nordväst om Rättviks tätort, på Kyrkudden vid Siljan. Kyrkogården omger kyrkan på alla sidor, med störst utbredning mot söder och öster. Äldsta begravningsplatsen ligger närmast runt om kyrkan och framför allt söder om kyrkan. Enligt en arkeologisk undersökning från 1993 har platsen använts för begravningsplats sedan högmedeltiden. Kyrkogården har utvidgats flertalet gånger under 1800- och 1900-talet. På kyrkogården finns också S:t Olofs gravkapell som inrymmer ceremonilokal, lokal för förvaring och visning av kistor och urnor. Kyrkogårdens ytor består av gräsmatta och gångar företrädesvis med grusbeläggning, häckar och några perennplanteringar. Häckarna är till största delen lövfällande. Utanför själva kyrkogårdsområdet finns naturmark som består av trädgångar och strandmark. Rättviks kyrkogård är pastoratets största kyrkogård både till yta och till antalet gravplatser, av pastoratets totala möjliga gravplatser har Rättvik ca 65 % dessa. Här finns personalutrymmen och ekonomibyggnader och från Rättvik utgår all kyrkogårdspersonal.

Gravskick som finns på Rättviks kyrkogård är:

Kistgravar, Urgravar, Askgravplatser och Minneslund för askor.

BODA BEGRAVNINGSPLATSER

I Boda finns två begravningsplatser dels gamla begravningsplatsen i byn samt ”Skogskyrkogården” belägen på väg till Styggforsen.

Gamla begravningsplatsen i Boda var platsen för socknens först kapell på 1600-talet, men kyrkogården togs i bruk först 1732. Idag består begravningsplatsen av gravvårdar från slutet av 1800-talet fram till idag. Planen är fortfarande den samma som på 1800-talet med en grusgång som delar området i fyra delar. Området omgärdas av ett dekorativt tjärat och vitmålat trästaket från 1800-talets mitt.

År 1911 anlades den nya begravningsplatsen väster om Saxbäcken. Även denna utformades som en kvadratisk plan indelad i fyra delar med en grusgång och omgärdning av ett påkostat smidesstaket i diagonalt mönster. På 1970-talet förlängdes den med två kvarter norrut och på 1990-talet med en skogskyrkogård åt väster. Här finns ett litet personalutrymme.

Begravningsplatsernas ytor består av gräsmatta och gångar av grus, häckar och några perennplanteringar. Häckarna är till största delen lövfällande. Skogskyrkogårdens gravplatsytorna består av gräs med omgivande skogsområden.

Boda begravningsplatser är tillsammans pastoratets tredje största begravningsplats både till yta och antalet gravplatser, av pastoratets totala möjliga gravplatser har Boda ca 12 % dessa.

På Bodas begravningsplatser finns följande gravskick:

Kistgravar, Urgravar, Askgravplatser och Minneslund för askor.

DOKUMENT

SIDA

Bilaga till Riktlinjer för begravningsverksamheten

3 (10)

UPPRÄTTAT AV

DATUM

DIARIENUMMER

VERSION

Helena Johansson/Anders Grape

27 oktober 2023

BV 2023-11-2

1.0

FASTSTÄLLD/BESLUTAD AV

Kyrkofullmäktige i Rättviks pastorat 2024-05-28 §10

BINGSJÖ KYRKOGRÅRD

Bingsjö by ligger ca tre mil fågelvägen från Rättvik, allra längst österut i Rättviks finnmark. Bingsjö kapell med kyrkogård ligger mitt i bybebyggelsen. Närmast kyrkogårdsområdet finns byvägen i väst, en bäckravin i söder och prästgårdsvägen i norr. I öst och norr finns öppna täkter. Kyrkogårdens gångsystem är rätvinkligt, framför kapellets entré breder gruset ut sig i en halvmåneform. Kyrkogården är indelad i två plana och gräsbevuxna terrasser. Den övre terrassen har, till följd av successiva utvidgningar, oregelbunden plan. Den nedre terrassen har en symmetrisk indelning i fyra kvarter som dominerar intrycket. Där finns även ett kilformat område, i undanskymt läge. På den nedre terrassen står en ekonomibyggnad för personalutrymmen. Kyrkogårdens ytor består av gräsmatta och gångar företrädesvis med grus, häckar och några perennplanteringar. Häckarna är till största delen lövfällande. Utanför själva kyrkogårdsområdet finns naturmark som består av en bäckravin. Bingsjö kyrkogård pastoratets fjärde största begravningsplats både till yta och antalet gravplatser, av pastoratets totala möjliga gravplatser har Bingsjö ca 4 % dessa.

Gravskick som finns på Bingsjö kyrkogård är:

Kistgravar, Urngravar, Askgravplatser och Minneslund för askor.

DÅDRANS BEGRAVNINGSPLOTS

Dådran ligger i Rättviks kommuns sydöstra del, en mil från Falu kommun i söder och två mil från gränsen mot Hälsingland i öster. Begravningsplatsen i Dådran består idag av två delar med tydlig åtskillnad. Gamla begravningsplatsen i Dådran tillkom och utvecklades i samband med bruksortens utveckling. Den anlades på Sandslätta, ett stycke söder om industrimiljön och herrgården, av järnbruket 1849 och är tallomgårdad med ris- och gräsbevuxen mark. Vid slutet av 1940-talet var befolkningen betydligt större och behovet av gravplatser var stort, en utvidgning sattes i stånd 1952. Den yngre delen domineras främst av en obruten gräsmatta. Båda områdena skärs från den mittplacerade entrégrindens axel av en rak gång, bitvis av grus och bitvis av assymetrisk stenbeläggning. Hela begravningsplatsen omgärdas av ett genombrutet slanstaket som avgränsar begravningsplatsen mot omkringliggande skog och hagmark med mjuk övergång. På Dådrans begravningsplats finns inga personalutrymmen utan endast en förrådsbod. Dådrans begravningsplats är pastoratets näst minsta begravningsplats till yta och till antalet gravplatser är Dådran tillsammans med Håven minst, av pastoratets totala möjliga gravplatser har Dådran ca 1 % dessa.

Gravskick som finns på Dådrans begravningsplats är:

Kistgravar som även upplåts som urngravar, Askgravplatser och Minneslund för askor.



DOKUMENT			SIDA
Bilaga till Riktlinjer för begravningsverksamheten			4 (10)
UPPRÄTTAT AV	DATUM	DIARIENUMMER	VERSION
Helena Johansson/Anders Grape	27 oktober 2023	BV 2023-11-2	1.0
FASTSTÄLLD/BESLUTAD AV	Kyrkofullmäktige i Rättviks pastorat 2024-05-28 §10		

ORE KYRKOGRÅRD OCH BEGRAVNINGSPLOTS

Ore socken är belägen ca 3,5 mil norr om Rättvik, nära gränsen mot Orsa kommun i väst och Hälsingland i öst. Ore kyrka med begravningsplatser ligger utanför bybebyggelse, men har ett centralt läge i socknen med byarna Arvet, Furudal, Östanvik, Östansjö, Sunnanhed, Norrboda, Sörboda och Dalbyn kring Oresjön.

Kyrkan finns på en udde längs Oresjöns västra strand. I närheten av kyrkan finns två kyrkogårdar/begravningsplatser. En invid kyrkan, den Nedre kyrkogården och en i ett skogsparti på en höjd benämnd Lukohol sydväst om kyrkan, den Övre begravningsplatsen.

Nedre kyrkogården ligger intill kyrkan vid Oresjöns strand. Kyrkogården ligger bakom kyrkobyggnaden i norr. Nedre kyrkogården är helt plan bortsett från den sluttande strandkanten. I anslutning till nedre kyrkogården i väst finns Mariakapellet. Det är en lång byggnad i ett plan under sadeltak och med vitmålad panel. Byggnaden hyser funktioner som ceremonilokal, personalutrymme och ekonomitrymmen.

Övre begravningsplatsen, ligger i avskilt läge på en höjd söder om kyrkan. Den rumsliga kopplingen till kyrkobyggnaden med intilliggande kyrkogård är stark tack vare vyn därifrån. Begravningsplatsen omges av barrskog och lövträd liksom en tillfartsväg. Begravningsplatsen ligger i en nordvästslutning. Övre begravningsplatsen består av en rutnätsplan med sex fyrkantiga områden inom en murengärdning. Utanför muren i väst finns en kvartscirkelformad plan med minneslund och två gravområden.

Ett gravkapell står i slutningen, något förskjutet i rutnätsplanens mittaxel. Det har kvadratisk plan, är vitputsat och har plåttäckt tälttak med tornspira.

Ores kyrkogård och begravningsplats är tillsammans pastoratets andra största kyrkogård/begravningsplats både till yta och antalet gravplatser, av pastoratets totala möjliga gravplatser har Ore ca 17 % dessa.

På Ores kyrkogård och begravningsplats finns följande gravskick:
Kistgravar, urngravar, askgravplatser på nedre kyrkogården och minneslund för askor på övre begravningsplatsen.

HÅVENS BEGRAVNINGSPLOTS

Håven ligger allra längst norrut i Ore finnmärk, Rättviks kommun, fyra mil fågelvägen rakt norr om Furudal nära gränsen till Gävleborgs län. Håven är omringat av ett skogslandskap och nås endast via grusvägar.

År 1844 beslöt kyrkostämman i Ore att det skulle anläggas en begravningsplats i Håven. Den äldre begravningsplatsen var klar för invigning 18 juli 1847 och användes fram till 1904.

Begravningsplatsen är i idag övergiven och pastoratet har inget ansvar för den som numera kallas Öde kyrkogård.

Den nya begravningsplatsen i Håven ligger i byns södra del. Den valda platsen utgör en upphöjning bland dåvarande odlings- och slåttermarker. Begravningsplatsen invigdes 1904. År 1949 upprättade Rudolf Larsson, Borlänge, ett förslag till omläggning av begravningsplatsen. Detta kom till stor del att förverkligas och stämmer väl överens med begravningsplatsens nuvarande gestaltning. Begravningsplatsen består av ett nära kvadratisk område med en stenvägg och entré mot väst. I dess mitt löper en grusgång. I entréns blickfång, på en lägre terrass, finns ett stort träkors och en skifferbelagd katafalk.

Håvens begravningsplats är pastoratets minsta begravningsplats till yta och till antalet gravplatser är Håven tillsammans med Dådran minst, av pastoratets totala möjliga gravplatser har Håven ca 1 % av dessa.

På Håvens begravningsplats finns följande gravskick:
Kistgravar som även upplåts som urngravar.

Lokaler för förvaring och visning av avlidna

St Olofs kapell i Rättvik är pastoratets huvudsakliga bisättningslokal, det är där som vi tar emot kistor och förvarar i avvaktan på ceremoni och gravsättning/kremation. Det är även där som alla urnor tas emot och förvaras i avvaktan på gravsättning. Här finns det plats för 12 kistor i kyl och 1 kistplats i frysen.

I Ore kyrka finns två stycken kylplatser som används i undantagsfall när inte platserna i St Olofs kapell räcker till och då förvaras främst kistor som ska ha ceremoni eller gravsättas i Ore.

URNFÖRVARING

Urnor tas emot och förvaras i St Olofs kapell. Under våren/försommaren körs urnor och askor som ska gravsättas i Boda, Bingsjö och Ore till respektive ort.

I Boda förvaras urnor i kyrkan i låst skåp.

I Bingsjö förvaras urnor i ett skåp i Bingsjö kapells sakristia.

I Ore förvaras urnor i ett skåp i Maria kapellet.

Kyrkor och kapell för begravningsceremonier

RÄTTVIKS KYRKA

Rättviks kyrka räknar sitt ursprung till 1200-talet. Successiva utbyggnader har skett, senaste gången 1793. Planformen är en korskyrka i ett skepp med fullbrett korparti, bakomvarande sakristia i en tresidig utbyggnad, samt ett omfångsrikt västtorn. Kyrkan ligger på Kyrkudden omgiven av kyrkogården på alla sidor.

ST OLOFS KAPELL

St Olofs kapell på Rättviks kyrkogård ritades av arkitekt Sten Hummel-Gummælius och som stod klart 1967. Byggnaden har brant, valmat tak av kopparplåt och vitmålade tegelmurar. Murarna har i väster dragits ut och bildar en förgård framför entrén. Parallellt med kapellets nordvästra fasad anslöts en mur till befintlig mur och avslutades mot en mindre torgbildning som var tänkt bilda en rofylld viloplats, med stensättning, en vattenbassäng och blomsterrabatter. Lokalen är till för alla oavsett trostillhörighet. Kapellet rymmer ca 80 personer.



DOKUMENT

SIDA

Bilaga till Riktlinjer för begravningsverksamheten

6 (10)

UPPRÄTTAT AV

DATUM

DIARIENUMMER

VERSION

Helena Johansson/Anders Grape

27 oktober 2023

BV 2023-11-2

1.0

FASTSTÄLLD/BESLUTAD AV

Kyrkofullmäktige i Rättviks pastorat 2024-05-28 §10

BODA KYRKA

Boda kyrka från 1847-51 omfattar ett treskeppigt långhus med en sakristia utbyggd på västra långväggen, absidformigt kor och torn i söder. Kyrkan är byggd i nord-sydlig riktning och ligger på krönet av Budbacken fristående från begravningsplatserna.

BINGSJÖ KAPELL

I kyrkogårdens sydöstra hörn finns Bingsjö kapell uppförd i slutet av 1700-talet. Den präglas av ett brett långhus med vitmålad panel och ett kvadratisk, konformigt spånbeklätt torn. Kyrkogården breder i huvudsak ut sig öst och norr om kapellet.

DÅDRANS KAPELL

Dådrans brukskapell uppfördes bland övrig bebyggelse 1836-1846 och invigdes officiellt den 24/1 1847. Kapellet är byggd i nord-sydlig riktning, rektangulärt, med väggar murade av kalksten kapellrummet ligger i söder, sakristian och ett litet slaggstensmurat torn i norr. Kapellbyggnaden rymde från början även lokaler för folkskoleundervisning. Kapellet ligger fristående från begravningsplatsen som ligger ett stycke bort, söder om industrimiljön och herrgården.

ORE KYRKA

Ore kyrka byggdes 1870-1874, invigdes den 24 juni 1874 men togs i bruk redan två år tidigare. Kyrkobyggnaden omfattar ett treskeppigt rektangulärt långhus som avslutas med sakristians smalare avrundade absid i öster. Mitt på långhusets två långväggar finns förstugor. Det kvadratiske tornet med fasade hörn är uppfört mot västra gaveln. Ore kyrka är vitputsad under spåntäckt tak och med tonspira i väst. Kyrkan präglas av stilblandning där nygotik, nyromansk stil och nyklassicism sammanflätats.

MARIAKAPELLET

I anslutning till kyrkogården i väst finns Mariakapellet byggt 1979-1980. Det är en lång byggnad i ett plan under sadeltak och med vitmålad panel. I byggnaden finns som ceremonilokal (Mariakapellet), personalutrymme och ekonomiutrymme. Mariakapellet rymmer ca 20 personer.

GAMLA GRAVKAPELLET ORE

Det gamla bårhuset (gravkapellet) uppfördes på 1890-talet. Det har kvadratisk plan, är vitputsat och har plåttäckt tälttak med tornspira. Gamla gravkapellet rymmer ca 20 personer.

DOKUMENT

Bilaga till Riktlinjer för begravningsverksamheten

UPPRÄTTAT AV

Helena Johansson/Anders Grape

DATUM

27 oktober 2023

DIARIENUMMER

BV 2023-11-2

SIDA

7 (10)

VERSION

1.0

FASTSTÄLLD/BESLUTAD AV

Kyrkofullmäktige i Rättviks pastorat 2024-05-28 §10

Ort	Begravningsplats	Gravskick	Ceremonilokal/kapell
Rättvik	Rättviks kyrkogård	Kistgravar, urngravar, askgravplatser och minneslund	S:t Olofs kapell – ceremonilokal Rättviks kyrka
Boda	Boda gamla begravningsplats	Urngravar, askgravplatser och minneslund Gamla kistgravar finns men ingen gravsättning sker	Boda kyrka ligger separat från begravningsplatsen på krönet av Budbacken
Boda	Boda nya begravningsplats "Skogskyrkogården"	Kistgravar och urngravar, askgravplatser är under planering	Boda kyrka ligger separat från begravningsplatsen på krönet av Budbacken
Bingsjö	Bingsjö kyrkogård	Kistgravar, urngravar, askgravplatser och minneslund	Bingsjö kapell – invigt kyrkorum
Dådran	Dådrans begravningsplats	Kistgravar som även upplåts som urngravar askgravplatser och minneslund	Dådrans kapell - invigt kyrkorum
Furudal/Ore	Ore nedre kyrkogård	Kistgravar, urngravar och askgravplatser	Mariakapellet – ceremonilokal Ore kyrka
Furudal/Ore	Ore övre begravningsplats	Kistgravar, urngravar och minneslund	Gamla gravkapellet - ceremonilokal
Håven	Håvens begravningsplats	Kistgravar som även upplåts som urngravar	Finns ingen lokal utan ceremonier är utomhus på begravningsplatsen

DOKUMENT

SIDA

Bilaga till Riktlinjer för begravningsverksamheten

8 (10)

UPPRÄTTAT AV

DATUM

DIARIENUMMER

VERSION

Helena Johansson/Anders Grape

27 oktober 2023

BV 2023-11-2

1.0

FASTSTÄLLD/BESLUTAD AV

Kyrkofullmäktige i Rättviks pastorat 2024-05-28 §10

LAGSTIFTNING

Bland de lagar som Rättviks pastorat har att följa kan nämnas:

- Arbetsmiljölagen
- Arkivlagen
- Begravningslagen
- Begravningsförordningen
- Förvaltningslagen
- Kulturmiljölagen
- Lagen om trossamfund
- Lagen om Svenska kyrkan
- Miljöbalken
- Offentlighets- och sekretesslagen
- Plan- och bygglagen
- Dataskyddsförordningen
- Tryckfrihetsförordningen med tillhörande förordningar, föreskrifter m.m.

SVENSKA KYRKANS REGELVERK

Inomkyrkligt finns kyrkoordningen och Svenska kyrkans bestämmelser, vilka också gäller för begravningsverksamheten. Rättviks pastorat följer Kyrkostyrelsens redovisningsråd för Svenska kyrkan - KREDS redovisningsrekommendationer.

BRANSCHDOKUMENT

Det finns ett antal rekommendationer och vägledningar som olika branschorgan har arbetat fram i samverkan.

Branschdokument

Ansvarsdokumentet - Om begravningsbyråns och huvudmannens ansvar vid begravning - en vägledning

Montering och provning av gravvårdar
Huvudmannens och stenfirmanans ansvar vid montering
Instruktion för provning av gravvårdar
Etiska råd och rekommendationer

Kravspecifikationer för fabriksstillverkade kistor och urnor

Ansvarig organisation/samverkanspartner

Årlig översyn genomförs av samverkansgrupp med representanter för SKKF, SKAO/ Svenska kyrkans nationella nivå, Fonus och SBF

CGK - Centrala gravvårdskommittén, 2019
CGK - Centrala gravvårdskommittén, 2019
CGK - Centrala gravvårdskommittén, 2019
SKKF etiska råd
Begravningsrådet under kyrkokansliet
SBT - Samrådsgruppen
begravningsbranschen och träindustrin



DOKUMENT

SIDA

Bilaga till Riktlinjer för begravningsverksamheten

9 (10)

UPPRÄTTAT AV

DATUM

DIARIENUMMER

VERSION

Helena Johansson/Anders Grape

27 oktober 2023

BV 2023-11-2

1.0

FASTSTÄLLD/BESLUTAD AV

Kyrkofullmäktige i Rättviks pastorat 2024-05-28 §10

EGNA STYRANDE DOKUMENT

I Rättviks pastorat finns policy, riktlinjer och rutinbeskrivningar för att styra verksamheten. Dessutom finns ett antal reglementen.

Kyrkorådet, som är pastoratets styrelse, har strategiskt arbetat med styrdokument för att utveckla verksamheten, höja kvaliteten och öka medvetenheten hos allmänheten om begravningsverksamheten. De styrdokument som är obligatoriska enligt kyrkoordningen är fastställda, ofta reviderade en gång per mandatperiod, och omfattar:

Reglementen och policy	Fastställd/Godkänd
Arbetsordning för kyrkorådet i Rättviks pastorat	Kyrkorådet 2022-04-12 / Kyrkofullmäktige 2022-05-17
Församlingsinstruktion	
Dokumenthanteringsplan	
Krisberedskapsplan	Kyrkofullmäktige 2024-05-28
Delegationsordning	
Arbetsmiljöpolicy och arbetsmiljöcykel	Kyrkorådet
Arvodesreglemente	
Friskvårdspolicy	
Uppvaktning	

För begravningsverksamheten i pastoratet behöver följande styrdokument och process- och rutinbeskrivningar tas fram:

- Föreskrifter för gravanordningar, som gäller pastoratets samtliga begravningsplatser och kyrkogårdar
- Rutinbeskrivning för sökande av och information till gravrättsinnehavare.
- Rutinbeskrivning för arbete med vanvård av gravrätt
- Rutinbeskrivning för arbete med dokumentation av och process med gravar, gravvårdar mm som bedöms ha ett kulturhistoriskt värde
- Rutinbeskrivning för arbete med återtagande av gravrätter som löpt ut/är återlämnade
- Rutinbeskrivning för medlingsuppdrag
- Rutinbeskrivning för ändring, nya gravrättsinnehavare

Övriga styrdokument, för pastoratet behöver tas fram eller uppdateras:

- Attestordning, som berör mottagnings-, besluts- och kontrollattestordning.
- Internkontrollordning, som berör rutiner och ordningar för ekonomisk internkontroll såsom avstämningar, firmateckning, teckningsrätt t ex i bank, kontrasignering av betalningar och rutiner för att hantera jävsfrågor i förvaltningsadministrationen.

DOKUMENT

SIDA

Bilaga till Riktlinjer för begravningsverksamheten

10 (10)

UPPRÄTTAT AV

DATUM

DIARIENUMMER

VERSION

Helena Johansson/Anders Grape

27 oktober 2023

BV 2023-11-2

1.0

FASTSTÄLLD/BESLUTAD AV

Kyrkofullmäktige i Rättviks pastorat 2024-05-28 §10

Bevarande och utvecklingsplaner för kyrkogårdarna

Ansvaret för de kyrkliga kulturminnena, enligt kap 4 kulturmiljölagen, övergick till Svenska kyrkan i samband med relationsförändringen år 2000. Kyrkoantikvarisk ersättning beslutades då att utgå för kostnader för vård och underhåll av kyrkor och begravningsplatser anlagda före 1940. Syftet är att de kyrkliga kulturminnena ska vårdas och underhållas så att det kultur-historiska värdet inte minskas och deras karaktär inte förvanskas. Villkoret för ersättningen var att vård- och underhållsplaner skulle upprättas, medel till dessa kunde också erhållas. Ansökan om ersättning söks och fördelas av stiftet.

I Rättvik finns kulturhistoriska inventering över samtliga kyrkogårdar/begravningsplatser. Även trädplaner finns framtagna (2023).

För att säkerställa att de kulturhistoriska inventeringarna kan fungera som underlag för utveckling och bevarande av kyrkogårdarna och begravningsplatserna behöver Rättviks kyrkogårds inventering göras om. Detta är planerat att utföras av Dalarnas museum under 2024.

Askgravplatser är ett populärt gravskick och begravningsverksamheten behöver fortlöpande arbeta med att säkerställa att det hela tiden finns tillgängliga gravplatser. Efter att den sista etappen på Rättviks nuvarande plats anläggs kommer det behövas funderas var nästa askgravplats ska anläggas.