

Församlingsinstruktion

Bodens pastorat

"En bärande
gemenskap
genom hela
livet."



**Svenska
kyrkan**



Innehåll

Pastoratet med dess församlingar.....	2
Omvärlden – slutsatser av 2023 års omvärldsanalys.....	3
Slutsatser från Barnkonsekvensanalysen.....	4
Samverkan.....	5
Pastoratet som flerspråkig kyrka.....	5
Stödande verksamhet.....	6
Ansvarsfördelning församling – pastorat.....	6
Redovisning av hur prästtjänster disponeras.....	7
Domkapitlets reglering av pastoratets verksamhet.....	7
Församlingarnas grundläggande uppgift.....	9
<i>Gudstjänst</i>	10
<i>Undervisning</i>	11
<i>Diakoni</i>	11
<i>Mission</i>	11
Gunnarsbyns församling	12
<i>Gudstjänst</i>	12
<i>Undervisning</i>	13
<i>Diakoni</i>	13
<i>Mission</i>	13
Sävasts församling	14
<i>Gudstjänsten</i>	14
<i>Undervisning</i>	14
<i>Diakoni</i>	15
<i>Mission</i>	15
Överluleå församling	15
<i>Gudstjänsten</i>	16
<i>Undervisning</i>	16
<i>Diakoni</i>	17
<i>Mission</i>	17
Utvärdering och revidering	18

Församlingsinstruktionen är en beskrivning av församlingens identitet och dess långsiktiga vision. Den ska spegla och möta den faktiska verklighet som vi lever i och även utmanas av. Utmaningen och det uppdrag vi har är att vara kyrka, en kyrka för hela livet, för alla som bor här och för dem som arbetar och vistas inom pastoratets gränser. Församlingsinstruktionen pekar mot uttalade mål som vi återfinner i verksamhetsplaner, handlingsplaner och olika pastoral.

Mål och vision

Svenska kyrkan i Boden – En bärande gemenskap genom hela livet!

Vi vill:

- tillsammans bäras av och bära ut kyrkans hopp till alla som befinner sig i vårt pastorat.
- i samverkan vara en bärande kraft i vårt samhälle genom medmänsklighet, närvaro och diakoni.
- tillsammans, med grund i gudstjänsten, skapa gemenskaper där vi tillsammans med Kristus bär varandra i bön och omsorg.

Pastoratet med dess församlingar

Bodens pastorat är stort, framför allt geografiskt men även om man ser till befolkningens mängd. Pastoratet omfattar fyra församlingar, där Överluleå församling med Boden som huvudort är den största, och Gunnarsbyns församling är den minsta sett till medlemsantalet. Pastoratet har stadsbebyggelse, områden med villabebyggelse i anslutning till Bodens stad, men också byar och glest befolkade områden.

I pastoratet finns stora arbetsplatser som Bodens kommun och Försvarmakten med Bodens garnison. Det finns även många mindre eller medelstora företag både stadsnära och på landsbygden.

Närheten till Luleå, Piteå och Älvsbyn påverkar pastoratet genom att många boende i Bodens pastorat arbetar och verkar på arbeten belägna i dessa kommuner. I Luleå återfinns Luleå flygplats med kommunikationsmöjligheter till övriga Sverige och världen. Tågförbindelserna mellan till exempel Boden och Luleå möjliggör dagpendling med tåg. Sjukhuset i Sunderbyn sysselsätter många personer boende inom pastoratet och möjliggör även vård för merparten av invånarna i Bodens pastorat.

Förekomsten av ett akademiskt lärosäte, Luleå tekniska universitet, påverkar pastoratet indirekt positivt då det ger möjlighet till högre studier på nära håll. Boden Game Camp erbjuder en plattform med eftergymnasial utbildning och

företagande i symbios. Människor från hela världen samlas i Sävast och utvecklar näringen.

Varje vecka firas gudstjänster runt om i församlingarna och i Överluleå församlings olika stadsdelskyrkor. Gudstjänster firas också på andra platser än församlingskyrkorna, exempelvis finns det i byarna möjlighet att fira gudstjänst i bygdegårdar eller ute i naturen. Att vara kyrka i Försvarmakten innebär att följa förbanden och därmed firas det ofta korum utomhus.



Omvärlden – slutsatser av 2023 års omvärldsanalys

Bodens pastorats geografiska yta är stor och kyrkans närvaro är viktig över hela området. Det sker en ökad satsning på besöksnäringarna och en ökad framtidstro i glesbygden. Boden har under de senaste 30 åren genomgått stora förändringar. Från att varit en relativt stängd stad med försvarsanläggningar och militära förband har Boden öppnats upp. Eftersom Bodens kommun är en mottagarkommun vilket gör att det som händer i vår omvärld som resulterar i flyktingströmmar till Europa och därmed Sverige, på mycket kort tid, påverkar Boden och inflödet av människor här. Det medför att verksamheten i Bodens pastorat snabbt måste kunna anpassas till omständigheter vi inte själva kan påverka.

Liksom andra samhällen genomgår Boden kommun och Bodens pastorat en omvandling där kraven på de enskilda individerna ökar samtidigt som samhällets sociala omsorg minskar. Därmed ökar också riskerna för utanförskap, både

socialt och ekonomiskt. Etableringen i och med H2 Green Steel bidrar till att 1 500 nya direkta arbetstillfällen tillskapas i Boden. Till detta kommer även nya indirekta arbetstillfällen och utvecklingen som befintliga likväl som nya aktörer signalerar. Snabb samhällsomställning kräver kraftfulla insatser i samarbetet. Därför jobbar vi i Bodens pastorat tillsammans med kommun, polis och övriga trossamfund (Trossamfundsrådet) för att redan tidigt i processen förstå inflödet av människor och tjänster och de eventuella utmaningar som följer med detta. Även demografin i Bodens kommun kommer att förändras under de kommande åren. Befolkningen tros öka i sin helhet men med tydlig ökning av de äldre medborgarna. De som arbetat med vår diakonala strategi vill understryka att vi ser en ökad utsatthet i samhället. Några fokusområden som rör utsattheten handlar om ekonomi, ofrivillig ensamhet, själanöd, sjukdom och missbruk. Bodens pastorat upplever också att det är svårt att nå barn som hör till de utsatta grupperna i vårt samhälle. Arbete pågår ständigt och ansträngningar görs för att möta dessa grupper i vår verksamhet.

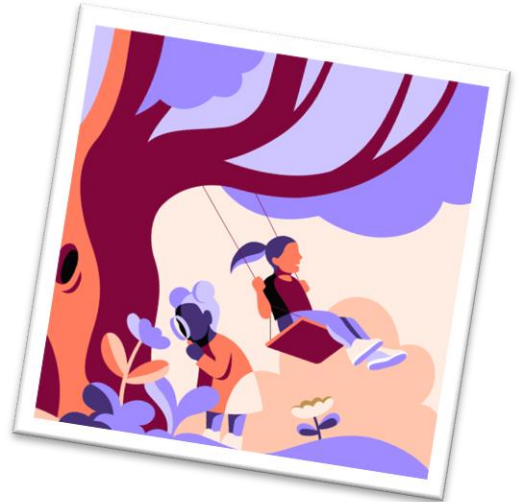
Det rådande omvärldsläget gör att Bodens pastorat liksom resten av samhället har fått sätta beredskapsfrågor och krishantering högre upp på agendan. Att vara en del av en garnisonsstad medför att många av våra församlingsbor är direkt påverkade vid höjd beredskap.

Slutsatser från Barnkonsekvensanalysen

Dessa slutsatser drar vi ur barnkonsekvensanalysen och vill ta med i församlingsinstruktionen:

- Det finns viss barnfattigdom i kommunen och därför bör all barn- och ungdomsverksamhet i pastoratets regi vara kostnadsfri. Svaren i barnkonsultationen visar också att barnen ser vikten av att mellanmål på våra aktiviteter ska vara till för alla eftersom alla barn kanske inte har möjlighet att få fika hemma. Pastoratet ser därför vikten av att fortsätta med att fikat på dessa aktiviteter ska vara avgiftsfri.
- Verksamheten för åldrarna 12–14 år är inte tillfredsställande så därför har Bodens pastorat, Sävasts församling försökt starta upp en grupp för denna åldersgrupp i Sävast. Även i Edefors församling har en grupp för tjejer 10–15 år startats.
- Barn och unga har rätt att påverka församlingarnas verksamheter, och dessa behöver bli hörda. Viktigt är att lyssna och ta hänsyn till barnen även i pastoratets hållbarhetsarbete som börjar i deras närmiljö.
- Genom samarbete och samverkan med andra aktörer i kommunen kan pastoratet bättre svara mot barn och ungdomars behov och rättigheter.

- Det finns nyanlända barn och ungdomar i Bodens kommun. Detta bör beaktas när vi planerar verksamhet för barn och unga.
- I församlingarna finns bra lokaler, men församlingarna behöver reflektera över hur de används ur ett barnperspektiv.
- Vidare behöver överses möjligheten till individuella lösningar utifrån barns och ungdomars förutsättningar samt att olika geografiska platser skilda förutsättningar.



Samverkan

Kyrka, församling och pastorat är del av det samhälle vi alla lever i. Genom aktiv samverkan vill vi vara relevanta, aktuella och agera tillsammans för att vårt uppdrag ska förverkligas på bästa sätt i relation till de människor som vi möter.

Samverkan är ett sätt att tillsammans med andra goda krafter stärka pastoratets förmåga och möjlighet att förkunna evangeliet och visa på Kristus. Där möjligheter finns är det alltid bättre att gå tillsammans än att gå ensam.

Bodens pastorat samverkar med andra församlingar och kyrkor från andra kyrkotraditioner. Ekumenisk samverkan sker där så är naturligt och är viktigt för kyrkans enhet.

I pastoratet finns en samsarbetskyrka, EFS Rörvikskyrkan. Rörvikskyrkan vill vara en öppen gemenskap där människor förvandlas av Jesus, med fokus på integration, gudstjänster och den personliga omvändelsen.

Bodens pastorat vill samverka med hela samhället – myndigheter, kommun, näringsliv och inte minst med andra aktörer inom det civila samhället. Vi vill i samverkan vara en bärande kraft i vårt samhälle.

Pastoratet som flerspråkig kyrka

Bodens pastorat är en del av Sápmi. Pastoratet vill synliggöra samisk kultur och språk i gudstjänst där så är möjligt och naturligt. Svenska kyrkan är en flerspråkig kyrka. I Bodens pastorat talas en mängd språk. Bodens pastorat är dessutom ålagda att arbeta med Svenska kyrkans minoritetsspråk, finska, meänkieli, samiska, romani chib. Svenskt teckenspråk har ytterligare en särställning i språklagen.

Utöver dessa ovan nämnda tillkommer de språk som de inneboende flyktingar och asylsökande har som modersmål. Detta påverkar vårt pastorats ordinarie verksamhet så att gudstjänster, kyrkliga handlingar och annan verksamhet ibland, helt eller delvis, även sker på andra språk än svenska. I denna uppgift har pastoratet en stor resurs i den språk- och kulturkompetens som finns bland de ideella medarbetarna / församlingsborna och gudstjänstbesökarna.

Pastoratets verksamhet speglar denna språkrikedom genom att etnisk, kulturell och religiös mångfald är ett naturligt inslag i verksamheten. I Rörvikskyrkan firas till exempel flerspråkig andakt varje vecka, och det finns tillgång till litteratur och sång- och psalmböcker på flera språk i våra kyrkor.

Stödjande verksamhet

I Bodens pastorat är den stödjande verksamheten en förutsättning för att den grundläggande uppgiften blir utförd. Från stund till annan så är den stödjande verksamheten också den grundläggande uppgiften. De långsiktiga målen är att möjliggöra och följa den grundläggande uppgiftens krav. Vårt mål är att verksamheten har rätt kompetens och kan vara det stöd som behövs för att lösa uppgiften och locka fram nya lösningar och möta de utmaningar som uppstår. Lokaler och utrustning ska möjliggöra verksamheter idag och i framtiden med den funktion som efterfrågas och som utvecklingen medför.

Ansvarsfördelning församling – pastorat

I Kyrkoordningens 4 kap. 2§ anges det "Kyrkorådet ska ha omsorg om församlingens liv och har gemensamt med kyrkoherden ansvar för att församlingens grundläggande uppgift blir utförd". Det är alltså en pastoratsangelägenhet att den grundläggande uppgiften blir utförd i hela pastoratet med dess fyra församlingar. Pastoratet och dess kyrkoråd har att se till att personal anställs för uppgiften, att ekonomiska medel finns för verksamheten, och att lämpliga lokaler finns att tillgå. Viss verksamhet leds gemensamt, att möta människor på till exempel Allhelgonahelgens verksamhet ute på kyrkogårdarna, Skördefest och firandet av Pride i pastoratet. Vi bjuder in till sorgegrupper några gånger om året. För att kunna säkerställa kompetens, fortbildning och resurser så är detta pastoratsgemensamt.

I enlighet med 2 kap. 9§ leder kyrkoherden "all verksamhet i församlingar och pastorat".

Verksamheter som är av pastoratsgemensam karaktär är följande: tjänstgöring vid kyrkliga handlingar och gudstjänster, konfirmandarbetet, arbete med

sorgegrupper, lägerverksamhet, ungdomsverksamhet och arbete med marknader och liknande evenemang.

Församlingsrådets uppgifter följer av kyrkoordningen. Framförallt ska församlingsrådet behandla det lokala gudstjänstlivet och ärenden som berör den egna församlingen.

Respektive församling svarar för följande verksamhet utifrån dess förutsättningar: barnverksamhet, caféverksamhet, luncher och öppna diakonala mötesplatser, samtalsgrupper/bibelstudiegrupper, musikverksamhet, arbete med gudstjänsten och dess utformning och frågor rörande idealitet.

Samordning mellan de uppgifter som respektive församling svarar för sker genom arbetsledning på pastoratsnivå.

Redovisning av hur prästtjänster disponeras

Enligt beslut av stiftsstyrelsen ska det i Bodens pastorat finnas 8 prästtjänster. Kyrkoherden leder all verksamhet i församlingar och pastorat. I pastoratet finns arbetsledare som har ett delegerat arbetsledaransvar för församlingsverksamheten i respektive enhet.

Kyrkoherde och verksamhetschefer är knutna till pastoratets strategiska ledning. Övriga prästtjänster ansvarar för den pastorala verksamheten i enskild församling eller samarbetskyrka. Detta ansvar omfattar upp till 50% av en heltidstjänst.

Utöver kyrkoherde finns en grundbemanning för huvudsaklig tjänstgöring i varje församling.

- Överluleå församling 100–200%,
- Edefors församling 100%
- Gunnarsbyns församling 100%
- Sävasts församling 100%
- Samarbetskyrka EFS Rörvikskyrkan 100%
- Garnisonspräst 100%

Domkapitlets reglering av pastoratets verksamhet

Domkapitlet i Luleå stift har beslutat att huvudgudstjänst firas alla söndagar och kyrkliga helgdagar i varje församling som ingår i pastorat. I Bodens pastorat avser vi följa beslutet på följande sätt:

- **I Överluleå församling** firas huvudgudstjänst nästan alla söndagar och kyrkliga helgdagar, i huvudsak firas högmässa.

- I **Sävasts församling** firas huvudgudstjänst alla söndagar undantaget en söndag i månaden då församlingen vill fira en enklare och kortare gudstjänst/mässa anpassad för barn och eller människor med funktionsvariation.

Minst en mässa firas per månad. I Sävast kan annandagar och kyrkliga helgdagar som infaller under veckan sammanlysas med Överluleå församling. När huvudgudstjänst firas som vardagsgudstjänst kan söndagens gudstjänst utgå.

- I **Gunnarsbyns församling** firas huvudgudstjänst i normalfallet alla söndagar. Annandagar och kyrkliga helgdagar som infaller under veckan kan sammanlysas med Överluleå församling. Kyrkliga helgdagar under jul och påsk firas alltid i församlingen. Annandag jul och påsk firas i Tallbergs kapell med en enklare mässa som avviker från huvudgudstjänsten. När huvudgudstjänst firas som vardagsgudstjänst kan söndagens gudstjänst utgå. Minst en mässa firas per månad. Vardagsgudstjänsten firas cirka tre gånger per termin.
- I **Edefors församling** firas huvudgudstjänst nästan alla söndagar. När huvudgudstjänst firas som vardagsgudstjänst kan söndagens gudstjänst utgå. Maximalt firas 6 huvudgudstjänster som ekumeniska gudstjänster under året. Annandagar och kyrkliga helgdagar som infaller under veckan kan sammanlysas med Överluleå församling. Under Julen firas Julnattens evangelium alternativt julotta, (julnattsmässa varvid juldagens gudstjänst utgår). Kyrkliga helgdagar under påskhelgen firas alltid i församlingen. Minst en mässa firas per månad.
- Inom pastoratet firas alltid minst en huvudgudstjänst med nattvard varje söndag eller kyrklig helgdag, undantaget långfredagen.
- Bodens pastorat följer Svenska kyrkans riktlinjer för konfirmandarbete och har för detta utarbetat en handlingsplan.
- I Överluleå församling ska finnas en kyrkomusiker på B-nivå. I Sävast, Gunnarsbyn och Edefors ska finnas totalt tre kyrkomusiker på C-nivå. I Överluleå församling finns i dag en organist och i de övriga tre församlingarna är kantorstjänsterna fyllda.
- Pastoratet har utarbetat en handlingsplan för arbetet med barn och unga 0–18 år i enlighet med överenskommelsen efter biskopsvisitationen 2014.
- Huvudgudstjänst firas varje söndag i Bodens pastorat.
- Barnkonsekvensanalysen och omvärldsanalysen bifogas med FIN.

Församlingarnas grundläggande uppgift

Församlingarna i Bodens pastorat delar tillsammans den grundläggande uppgifterna att fira gudstjänst, bedriva undervisning samt utöva diakoni och mission. Syftet är att människor ska komma till tro på Kristus och leva i tro, en kristen gemenskap skapas och fördjupas, Guds rike utbreddas och skapelsen återupprättas (KO avd. 2, inledningstext).

Allt som pastoratet gör utgår och vilar i dop- och missionsbefallningen. Pastoratet är genom det en gemenskap som delar uppgiften att göra Kristus sedd, känd och älskad.

Pastoratet övergripande målbild kännetecknas av:

- Öppenhet
- Delaktighet
- Idealitet
- Samverkan
- Ett rikt musikliv
- Kreativitet och skapande

I Bodens pastorat finns ett antal perspektiv som ska beaktas i all verksamhet:

- Barn och ungas rätt till andlighet
- Integration
- Jämställdhet
- Hållbarhet
- Mångfald

Respektive församlings vision att vara kyrka i framtiden

Edefors församling

Edefors församling bildades 1890. Edefors kyrka är den enda kyrkan i församlingen där gudstjänster och andra kyrkliga handlingar i huvudsak genomförs. I kyrkan bedrivs också körverksamhet och annan församlingsverksamhet. Den nuvarande kyrkan invigdes 1928 på samma plats som den tidigare kyrkan från 1888. Den största och mest genomgripande förändringen för bygden är utflyttningen av ungdomar och åldersgrupp "mitt i livet". Drygt 65% av medlemmarna bor i Harads/Bodträskfors vilket medför att



övriga församlingen är glest befolkat. Idag är ca 900 av totalt ca 1300 invånare medlemmar i Svenska kyrkan. I Harads finns äldreboende, gruppboende och distriktssköterska. Förskola och grundskola upp till årskurs 6. Migrationsverket har sedan 15 år ca 150 asylsökande i Harads, främst familjer med barn eller ensamstående med barn. I bygden finns en stark turistnäring med Tree Hotel och Arctic Bath som framträdande företag.

I Svartlå, som är den efter Harads/Bodträskfors största byn i församlingen, finns både förskola och grundskola upp till årskurs 6. I närhet till Svartlå ligger SkiCamp i Storklinten med ca 160 husvagnsplatser och ett 30-tal stugor som i huvudsak nyttjas under veckosluten och skolloven.

Samisk kultur och närvaro i Edeforsbygden är uråldrig, i dag representerad av skogssamebyarna Udtjá och Gällivare skogssameby med hundratalet medlemmar. I området talas både nord- och lulesamiska.

Gudstjänst

I Edefors församling firas gudstjänsterna i olika sammanhang och på olika platser inom församlingen. Gudstjänsten ska bidra till den andliga växten för alla åldrar inom församlingen. Gudstjänsterna ska vara inkluderande, väl förberedda och ha en koppling till vardagen, lokalt liksom globalt. Gudstjänsten som helhet och de olika delarna i gudstjänsten påminner om Kristi närvaro. I sakramenten manifesteras denna närvaro på ett särskilt sätt. Gudstjänster firas även på äldreboenden. Församlingen har möjlighet att några gånger per termin fira en enkel vardagsgudstjänst i församlingshemmet. Då vardagsgudstjänst har firats utgår kommande söndagsgudstjänst.

I Edefors församling finns sedan länge ett utvecklat och djup förankrat ekumeniskt arbete tillsammans med Ekumeniakyrkan. Med den bakgrunden firas sex ekumeniska gudstjänster som huvudgudstjänst i Edefors församling. Möjlighet att genomföra huvudgudstjänst på annat språk ska finnas.

I Edefors församling ska gudstjänsterna ge:

- Ideella möjlighet att aktivt förbereda, genomföra och känna delaktighet i gudstjänstens utformning.
- Barnen möjlighet att delta och uppleva gudstjänsten.
- Utrymme för körsång och varierande musikinslag.

I gudstjänsterna vill vi att:

- Biblar, Herrens bön, välsignelsen och trosbekännelsen ska finnas på olika språk.

- Information om församlingens verksamhet ska finnas enkelt tillgänglig för alla.
- Det ska vara möjligt för personer med funktionsvariationer att delta i gudstjänsterna.

Undervisning

Undervisningen tar sin utgångspunkt i missionsbefallningen där kyrkan ges uppdraget att döpa och undervisa (Matt 28:16–20). Undervisningen i församlingen sker i alla åldrar. Vad gäller barnen sker undervisningen i olika steg från dopet fram till konfirmandtiden. Vid 4 års ålder erbjuds alla barn att ta emot en barnbibel, och inbjudan till barngrupper sker regelbundet.

För de som önskar fördjupning och undervisning i den kristna tron ska församlingen möta behoven, det sker genom öppna bibelsamtalsgrupper, enskilda samtal och givetvis i samband med gudstjänst, bön och andakt.

Edefors församling vill dessutom:

- Verka för mötesplatser för alla åldrar, där samtal om kristen tro är en viktigt del.
- Verka för att ge möjlighet att fördjupa sin tro olika sätt.
- Utbilda församlingsmedlemmar som vill ta ansvar som ledare i församlingens verksamheter.
- Utveckla samarbetet med skola och förskola.

Diakoni

Förutom att Edefors församling är en stor geografisk enhet med relativt många äldre finns ett stort antal asylsökande i församlingen. Det är av största vikt att diakoni inte bara blir de anställdas uppdrag utan är något som genomsyrar församlingens hela arbete. Tillsammans kan församlingens medlemmar utgöra en stark diakonal resurs.

Diakonin i Edefors församling ska:

- Uppmuntra till ideellt arbete.
- Bedriva uppsökande verksamhet.
- Samarbeta med andra lokala aktörer.
- Särskilt uppmärksamma barns och ungas situation.

Mission

I Edefors församling handlar mission om praktisk kristendom, att dela bröd, tro och gemenskap. Mission är inte bara en sändning utåt, den har en rörelse inåt

också mot den egna gemenskapen. Mötet med andra traditioner och andra trosuppfattningar sker inom den egna församlingen genom asylsökande som bor inom församlingen. Genom att möta andras tro lär vi också känna och fördjupar vår egen tro.

Missionen i Edefors församling ska:

- Skapa mötesplatser för den som vill närma sig den kristna tron.
- Ge andra kyrkors traditioner utrymme i gudstjänsten.
- Uppmuntra till engagemang inom Act Svenska kyrkan och SKUT.
- Bidra till att sprida evangeliet inom församlingen men också i den världsvida kyrkan och till de människor vi möter från hela världen.

Gunnarsbyns församling

Gunnarsbyns församling är den till invånarantal minsta, men till ytan största, av församlingarna inom Bodens pastorat. Merparten av de kyrkliga handlingarna och gudstjänsterna firas i den centralt belägna kyrkan som invigdes 1928. Gunnarsbyns församling består av 29 byar med cirka 580 invånare varav 460 är medlemmar. Församlingens befolkning är i huvudsak äldre men ett flertal barnfamiljer har under senare år flyttat till församlingen från hela världen. Gunnarsbyns församling vill vara en levande och öppen kyrka som tar vara på människors olika gåvor.



Gunnarsbyns församling vill vara en "kyrka mitt byn", en kyrka som ser det som sin uppgift att finnas mitt i samhället och träffa människor där de finns mitt i livet. Kyrkan vill med sitt öppna förhållningssätt samverka och samarbeta med organisationer, föreningar och aktörer i bygden.

Gudstjänst

Gudstjänsten är församlingens centrum och den särskilda platsen där Gud uppenbarar sig i ord och sakrament. Gudstjänsten ska väcka och fördjupa tron och präglas av gemenskap, lovsång, förbön och tillbedjan. I normalfallet firas huvudgudstjänst i församlingen varje söndag.

I en församling med stor geografisk yta är det viktigt att kyrkan också finns runt om i församlingens byar genom särskilda byagudstjänster.

I Gunnarsbyns församling arbetar med att skapa gudstjänster där:

- Människor känner sig välkomna, sedda och bekräftade.
- Olika uttrycksformer finns med; musik, ord, sång och drama.
- Ideellas medverkan i olika åldrar ökar genom att fler engageras i planeringen och utformning av gudstjänsten.
- Vardagsgudstjänsten firas cirka tre gånger per termin. Vid vardagsgudstjänst kan söndagens gudstjänst utgå.

Undervisning

Huvudsyftet med lärande och undervisning i Gunnarsbyns församling är att människan ska upptäcka, förstå och i sitt liv tillämpa den kristna tron. Viktigt är den pedagogiska grundsynen att det är människan själv som upptäcker, förstår och tillämpar. Denna mening sammanfattar församlingens vilja att ta vara på människors olika gåvor i tjänst

Undervisning i Gunnarsbyns församling riktar sig till alla åldrar och innefattar även musikalisk undervisning.

Diakoni

Diakonal verksamhet ska verka för kontakt och gemenskap mellan människor. Den diakonala verksamheten ska också finnas till hjälp för människor i olika åldrar vid särskilda behov. För de ideella anordnas möjlighet till gemenskap och uppmuntrande aktiviteter. I vissa fall har församlingen valt att rikta dess aktiviteter till särskilda grupper, t.ex. "Mat för män" och "Liten och stor". Kärlek, öppenhet och barmhärtighet är grunden för diakonin. Diakoni är kyrkans sätt att förhålla sig till livet, medmänniskan och samhället. Diakonins uppgift och kallelse är att ingripa och mana till ansvar överallt där mänsklig nöd finns.

Mission

Missionsarbetet handlar mycket om att bygga relationer som "kyrka mitt i byn". Kyrkan vill vara en naturlig mötesplats och gemenskap mellan människa-människa och gemenskap människa-Gud. Som en del i relationsbyggande vill vi därtill sträva efter samarbete mellan kyrkan och olika aktörer i samhället. Församlingen är även en del av den globala missionen genom att bland annat engagera sig i rättvise- och hållbarhetsfrågor, både lokalt och globalt. I dessa

frågor har Gunnarsbyn en historia av ideellt engagemang som kyrkan fortsätter att bygga på och uppmuntra till.

Sävasts församling

Sävasts församling präglas av närheten till Luleå och Boden. Många i arbetsför ålder pendlar till dessa eller andra orter och finns i församlingen endast under kvällar och helger. Idag är ca 2500 av totalt ca 3500 invånarna i Sävast medlemmar i Svenska kyrkan. De diakonala behoven med många äldre som bor hemma länge, asylsökande och utsatta i alla åldrar förutsätter en uppsökande diakonal verksamhet. Mariakyrkan är Sävast församlingskyrka och invigdes 1994. Det är en kyrka och församling arbetar brett och vars verksamhet omfattar allt från församlingens gudstjänster till barn- och musikverksamhet.

Gudstjänsten

Gudstjänsterna ska kännetecknas av gemenskap, delaktighet, liturgi och musik. De anställda tillsammans med ideella vuxna och barn gör gudstjänsten. En gång per månad firas Messy Church, och anslutning till gudstjänsten är målsättningen att göra barnen delaktiga genom en egen del i gudstjänsten, rörelsesång, förkunnelse och bön. En gång i månaden firas en enklare och kortare gudstjänst/mässa anpassad för barn och eller människor med funktionsvariation. Det är en naturlig följd av församlingens vardagsverksamhet. Församlingen värderar kyrkkaffe högt och det anordnas nästan varje söndag.



Undervisning

Församlingens undervisning har som mål att individen ska lära, förstå och få hjälp att leva ett kristet liv. Den pedagogiska grundsynen är att individen själv upptäcker, förstår och tillämpar den kristna tron. Församlingen vill i det vara till hjälp genom olika former för trosfördjupning. Exempel på detta är samtalsgrupper, studiecirklar, bibelstudier och fördjupningskurser. Det är önskvärt att ytterligare utveckla församlingens samarbete med skolor i närområdet och samarbete i med andra aktörer.

Diakoni

Diakoni ska verka för kontakt och gemenskap mellan människor. Diakoni är kyrkans sätt att förhålla sig till livet, medmänniskan och samhället. Diakonins uppgift och kallelse är att ingripa och mana till ansvar överallt där mänsklig nöd finns.

Målen med diakoni i Sävasts församling är att

- Ge röst åt den som ingen röst har.
- Se och agera när barn, unga och vuxna lever i utsatthet.
- Agera mot orättvisor.
- Kämpa för flyktingars, och då särskilt barnens, rätt till ett värdigt liv.
- För medmänniskans skull våga gå nya vägar och hitta till nya mötesplatser.
- Alla ska känna sig välkomna och i det verka för att ekonomi, kultur eller annat inte ska vara hinder att delta i församlingsgemenskapen.

Mission

Mission ska genomsyra församlingen och dess arbete. Ytterst handlar det om att presentera kristen tro för människor på ett öppet, lyhört och respektfullt sätt. I en allt mer multireligiös miljö vill församlingen verka tryggt rotad i vår kristna identitet och med ett välkomnande och ödmjukt förhållningssätt till alla vi möter oavsett trosuppfattning. Mission sker genom dialog med den andres bästa för ögonen.

Överluleå församling

Överluleå församling består av centralort, förorter och landsbygd med byar. Majoriteten av befolkningen bor i centralorten med kringliggande förorter. Överluleå församling är den största församlingen i pastoratet och här finns även den äldsta kyrkan, byggd 1831. Församlingen har fem kyrkor. Överluleå kyrka i centrum, Rörvikskyrkan – som är en samarbetskyrka med EFS – på Prästholmen, Mikaelsskyrkan i Heden, Matteuskyrkan på Torpgärdan och Bredåkers kyrka. Kyrkorna som ligger i bostadsområdena har verksamhet med fokus på barn, musik och samtal i olika



former. Överluleå kyrkas tyngdpunkt ligger på gudstjänster, kyrkliga handlingar och musikverksamhet.

Gudstjänsten

I Överluleå församling ska gudstjänsterna formas och gestaltas utifrån den lokala gudstjänstfirande församlingens förutsättning. Detta innebär att tid och dag för gudstjänster kan skilja mellan de olika kyrkorna. Det är viktigt att det i församlingen finns en mångfald och rikedom i gudstjänstutbudet. Konkret innebär det att vi möts till gudstjänst på söndagar, kyrkliga helgdagar men också i vardagen. I Överluleå församling ska nattvard firas varje söndag. Veckomässa på kvällstid firas varje vecka.

I Överluleå församling ska gudstjänstarbetet fokusera på att:

- Människor känner sig välkomna, sedda och bekräftade.
- Gudstjänst och förkunnelse gestaltas på olika sätt; musik, sång, körer och ord.
- Ideella finns med som en naturlig del i förberedelse, genomförande och uppföljning.
- Det ska vara möjligt för barn, unga, äldre och personer med funktionsvariationer att delta i gudstjänsterna.
- Det anordnas söndagsskola eller annan möjlighet för barn att få del av gemenskap och evangeliet i samband med gudstjänst.
- Fira gudstjänster på platser där människor samlas även om det innebär att det sker utanför våra egna lokaler.
- Gudstjänster firas tillsammans med andra aktörer som vi samverkar med.

Undervisning

Församlingens undervisning har som mål att individen ska lära sig, upptäcka, förstå och få hjälp att leva ett kristet liv. Den pedagogiska grundsynen är att individen själv är den som upptäcker, förstår och tillämpar den kristna tron. Undervisning och lärande innebär att individen utifrån sina erfarenheter ges möjlighet att ta till sig kunskap. Det är viktigt att undervisning når ut över hela församlingen. I församlingens undervisning ska barn och ungdomar prioriteras, utan att de vuxnas och äldres behov glöms bort.

Av särskild vikt är att församlingen bedriver sitt undervisningsarbete tillsammans med grundskolor, förskolor och gymnasieskolor.

Diakoni

Diakonin i Överluleå församling ska vara öppen för kontakt och gemenskap för alla som söker den. Det kan handla om olika arenor där människor kommer samman och delar gemenskapen med varandra såväl som hembesök. Behoven av stöd och samtal är stora. Ensamhet och otrygghet är en verklighet för många och den skär tvärs genom bostadsområden, samhällsklasser och åldrar. Genom församlingens diakonala arbete bygger vi kontakter med andra organisationer och samhällsinstanser som vill stödja och upprätta dem i samhället som har det särskilt svårt. Det kan bland annat handla om människor i alla åldrar som har nedsatt hälsa, har flytt eller barn och ungdomar som lever under otrygga omständigheter. I Överluleå församling finns alla utom ett av pastoratets äldreboenden, Hela människan Boden samt merparten av asylsökande och flyktingar.

Inom det diakonala området ska Överluleå församling:

- Öka samverkan med andra aktörer, till exempel kommun, missbruksvård, regionen och frivilligorganisationer.
- Ge medlemmar möjlighet och förutsättningar att ideellt ta ett diakonalt ansvar.
- Arbeta uppsökande och stödjande.
- Arbeta med och för asylsökande och flyktingar.

Mission

Missionsuppdraget gäller såväl lokalt som globalt. Varje kristen är, i möten med andra människor, missionär på det lokala planet. All mission är dialog med den andres bästa för ögonen.

Alla kristna har en gemensam kallelse att i ord och handling göra Jesus känd. Den kallelsen innefattar en särskild omsorg om de utsatta och utstötta och en respektfull helhetssyn på varje människa. Vår strävan är att möta människor där de är, att sträcka oss utanför vår givna gemenskap och våra egna lokaler. Det är viktigt för församlingen att vara närvarande på skolor, arbetsplatser och offentliga platser likaväl som, när tillfälle så bjuds, i hemmen.

I Överluleå församling vill vi verka för att:

- Fler unga engagerar sig i missionsarbete.
- Missionsfrågorna aktualiseras i grupper och verksamhet.
- Missionsfrågorna särskilt uppmärksammas i samband med insamlingsperioderna.
- Fler uppmantras till ett ideellt engagemang inom Act Svenska kyrkan samt Svenska kyrkan i Utlandet.

Utvärdering och revidering

Församlingsinstruktionen ska utvärderas av kyrkorådet. Revidering av församlingsinstruktionen ska ske efter nästkommande kyrkoval eller då det krävs enligt kyrkoordningen.

