

# Församlingsinstruktion



## LAGUNDA FÖRSAMLING

Mariakyrkan i Örsundsbro

Biskopskulla, Fittja, Fröslunda, Gryta,  
Giresta, Hjalsta, Holm, Kulla  
Långtora och Nysätra kyrkor

Andrum utomhuskapell

Kyrkstugan och Gamla kyrkskolan

## Innehåll

---

INLEDNING.....	2	PASTORALT PROGRAM .....	7
Om församlingsinstruktionen.....	2	Gudstjänst.....	7
FOKUSOMRÅDEN .....	3	Undervisning.....	8
KORT OM LAGUNDA FÖRSAMLING .....	3	Mission.....	9
OMVÄRLDSANALYS .....	4	Diakoni.....	10
FÖRSAMLINGENS IDENTITET OCH UPPDRAG..	6	BARN OCH UNGA .....	10
		ANDRA SPRÅK .....	11
		ORGANISATION.....	12

## INLEDNING

---

### Om församlingsinstruktionen

Denna församlingsinstruktion är Lagunda församlings grundsyns- och identitetsdokument. I den beskrivs hur församlingen avser att fullgöra sin uppgift under de kommande åren. Församlingsinstruktionen fungerar som utgångspunkt för prioriteringar, utvecklingsarbete, verksamhetsplanering och budget.

Församlingsinstruktion följer instruktioner från Uppsala stift. Bakgrundsmaterial som använts är utredningar, material och prognoser från Svenska kyrkan och Uppsala stift, rapport Medlemsscenario 2014-2030, statistik från Svenska kyrkans statistikdatabas och SCB, samt Ortsanalys för Örsundsbro, framtagen av Enköpings kommun.

Föregående församlingsinstruktion antogs 2017. En process för revidering under innevarande mandatperiod fick skjutas fram då Lagunda församling 2019-2020 ingick i utredning för möjlig pastoratsreglering. Arbetet återupptogs 2021. Kyrkorådet och kyrkofullmäktige har behandlat och antagit dokumentet.

Församlingsinstruktionen är i första hand ett redskap för förtroendevalda, volontärer och anställda men är också tillgänglig för alla som vill veta mer om församlingens identitet och vision.

Nästa revidering av församlingsinstruktionen sker 2026-

# FOKUSOMRÅDEN

---

## 1 EKONOMISK OMSTÄLLNING FÖR FRAMTIDEN.

Svenska kyrkan som helhet står inför ekonomiska utmaningar. Lagunda församling vill säkra kyrkans framtid lokalt genom att se över både utgifter (fastigheter, resursutnyttjande) och intäkter (alternativa intäkter genom näringsverksamhet och bolagsverksamhet – kafé, transporter, fastighetsskötsel). Prioritera närvaro i central-orten där människor finns.

## 2 HÅLLBARHET. ANSVAR FÖR SKAPELSEN OCH MILJÖN

Som kristna har vi ansvar för att förvalta skapelsen. Svenska kyrkan har som mål att vara klimatneutral år 2030, och Lagunda församling går in i det arbetet. I processen ingår bland annat medvetna inköp och upphandlingar, ansvarfull användning av fastigheter, minskade utsläpp, egen odling och närodlat för serveringen, minskade transporter och god förvaltning av det gröna kulturarvet.

## 3 MEDLEMSKAP OCH TJÄNANDE.

Strategiskt arbete kring medlemskap, i det löpande arbetet – kring dop och medlemskap med prioriterade målgrupper (nypensionerade, män samt nyinflyttade. Öka nyfikenhet och det upplevda värdet av medlemskap. Uppmuntra till aktivt medlemskap och volontär-engagemang i grundläggande uppgiften .

# KORT OM LAGUNDA FÖRSAMLING

---

Lagunda församling är en församling med egen ekonomi, bildad 2010 av tidigare Gryta pastorat med tio ingående församlingar: Biskopskulla, Fittja, Fröslunda, Gryta, Giresta, Hjalsta, Holm, Kulla, Långtora och Nysätra. Församlingen ingår i Upplands västra kontrakt, Uppsala stift. Geografiskt omfattar Lagunda församling Örsundsbro kommun (inom Enköpings kommun, Uppsala län) med Örsundsbro samhälle och omkringliggande landsbygd.

De tio ursprungliga församlingarna har en kyrka vardera. Nio av dessa är medeltida medan den tionde är en slottskyrka från 1600-talet byggd på medeltida grund. Under det senaste seklet har befolkningen gradvis koncentrerats till Örsundsbro samhälle. Kyrkornas placering på landsbygden har därmed blivit alltmer perifer i förhållande till var människor lever och vistas. I september 2021 invigdes därför Mariakyrkan

inne i Örsundsbro. Mariakyrkan är integrerad i församlingshemmet Kyrkstugan som också inrymmer verksamhetslokaler, tjänsterum för personal samt kansli. På Fröslunda kyrkogård finns sedan 2020 ett utomhuskapell, Andrum.

Lagunda församling har ett stort kulturarv att förvalta genom sina kulturhistoriskt intressanta kyrkor. Vid alla kyrkor utom Mariakyrkan finns också en kyrkogård. Dessa tio kyrkogårdar utgör i sig ett betydande kulturarv med kulturgravar, trädvård och privata gravkor som församlingen ansvarar för.

Församling har 3179 medlemmar (31 dec 2020), och inom församlingens område bor 4 735 personer. Andelen medlemmar i Svenska kyrkan uppgick i december 2020 till 67,1 %.

# OMVÄRLDSANALYS

Bygden där Lagunda församling verkar har idag sitt centrum i det unga samhället Örsundsbro. Så har det inte sett ut historiskt vare sig för samhället eller för kyrkan. Det som idag är Lagunda församling omfattar tio äldre socknar som självständigt eller i olika grad av samverkan bedrivit verksamhet i kyrkan och för bygden. Socknarna har olika karaktär utifrån skilda geografiska, historiska och demografiska förutsättningar.

Sedan medeltiden har platsen där Örsundsbro idag ligger varit en knutpunkt. En betydande landsväg möter här Mälaren, vilket ger naturliga förutsättningar för möten, byteshandel och marknad - som höstmarknaden Mickelsmäss. 1850 bildades här Sveriges första kooperativa handelsföretag. När näringsfrihet infördes 1864 och handel tilläts också utanför städerna började samhället Örsundsbro växa fram vid marknadsplatsen. Snart fanns här köpmän, postkontor, tingshus, skjutshåll, hotell, bank, tegelbruk, sågverk och hantverkare.

## LOKALT OCH GEMENSAMT

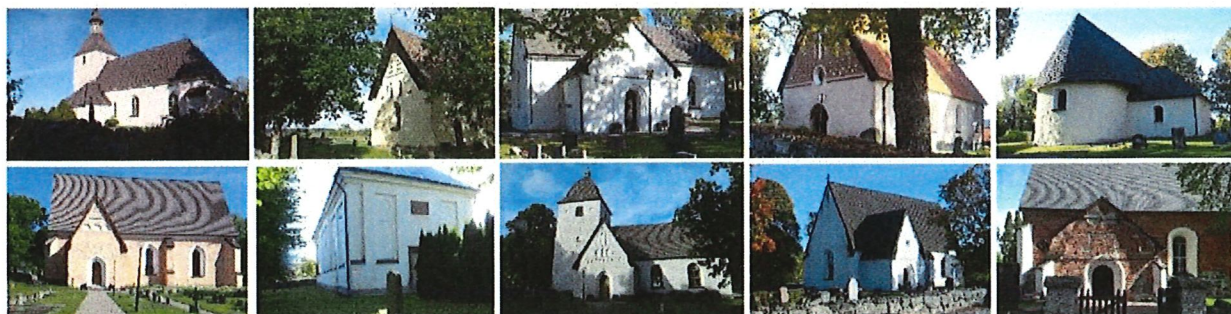
Under andra delen av 1900-talet började centralisering och byggnation ta ytterligare fart. Örsundsbro växte från 316 personer 1950 till knappt 1 980 personer i tätorten 2020. En sådan snabb inflyttning/omflyttning samt demografisk förändring omflyttning påverkar kyrkans roll och arbete. Redan för decennier sedan talades här (liksom i storstäder) om sekularisering och att människor saknade kyrklig anknytning. Samtidigt har det bland de aktiva medlemmarna funnits stark lokal tillhörighet till den egna kyrkan - så som ofta är fallet på landsbygden.

Dessa två parallella drag har påverkat och påverkar gudstjänstliv och församlingsliv i det Lagunda församling. Olika lokala traditioner och engagemang kring kyrkorna finns samtidigt som gemensamt församlingsbyggande och kyrklig närvaro i centralorten är prioriterat för framtiden, liksom projekt kring medlemskap och undervisning.

## SMÅFÖRETAG OCH TURISM

Örsundsbro är ännu präglad av handel samt mindre industri. Cirka sjuttio företag är idag medlemmar i Örsundsbro företagarförening. Landsbygden har en hög andel storjordbruk på grund av bygdens historia med flera slott, herrgårdar och tidigare kronogårdar. Idag finns flera större lantbruk samt företag, stall och ridcentra. Under senare år har tillväxten varit betydande inom gårdshandel, närturism och mathantverk. Lagunda församling har beredskap att finnas som resurs vid exempelvis kriser eller akuta händelser. Eftersom många företag är små med begränsade resurser är det särskilt viktigt.

Föreningen Fjärdhundraland som arbetar med turism- och besöksnäring är en viktig samlande aktör och har ökat intresset för hela bygden som ett turism- och besöksmål. Församlingen har bejakat det och aktivt gjort satsningar inom kultur, kulturarv och turism. Målet är både att bidra till ökad kännedom om kyrkorna och det kyrkliga kulturarvet och att ta tillvara möjligheter till alternativ användning av lokaler och resurser genom visningsverksamhet, kafeverksamhet och kulturevenemang.



## TILLVÄXT OCH PENDLING

Lagunda församlings område är ett tillväxtområde, med beräknad tillväxt på upp till 9 % över de närmaste åren (Befolkningsprognos Enköping växer 2018-2027, scenario medel).

86 % av befolkningen bor idag i egna hus. Ett fåtal radhus och lägenheter finns i Örsundsbro. Projektering pågår för kommande byggnation av fler lägenheter, både i kommunal och privat regi. När inflyttning sker i sådana nya områden kan den demografiska sammansättningen komma att förändras. Församlingen följer utvecklingen.

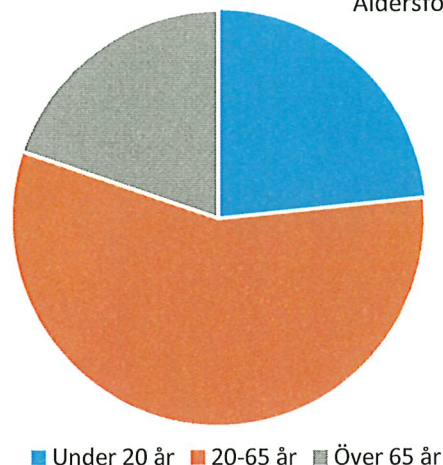
Många arbetspendlar till större orter i Mälardalen. Sådan pendling har förekommit ända sedan 1950-talet. Örsundsbro saknar gymnasieskola och ungdomar från 16 år reser till andra orter för skolgång – främst Uppsala och Enköping men även Västerås och Stockholm. De som vistas i församlingens område dagtid är främst äldre, föräldralediga, arbetsökande och sjukskrivna. Församlingen prioriterar därför dessa grupper i verksamhet under veckorna.

## UNGA OCH GAMLA

24,8 % av befolkningen (2020) är under 20 år, vilket är högre än genomsnittet i riket på 23,4 %. Prognoser för befolkningsutveckling visar på en fortsatt ökning av barn, både i förskoleålder och grundskoleålder. Verksamhet för barn, unga och familjer har hög prioritet, och behöver planeras utifrån de särskilda förutsättningar som kommer av den höga andelen arbetspendlare.

År 2020 var 19,8 % av befolkningen över 65 år, strax under genomsnittet i riket på 20,3 %. I Örsundsbro finns vårdcentral och stort äldreboende med ett upptagningsområde som går över både församlings- och kommungräns. Äldreboendet fungerar som samlingspunkt för boende och deras familjer, men också för äldre som bor kvar hemma och för samhället i stort. Församlingen samverkar med äldreboendet kring såväl gudstjänster som verksamhet, samt finns som resurs för ledning och personal.

Åldersfördelning inom församlingen



Örsundsbro har fyra förskolor, varav en stor modellförskola som invigdes 2020. Denna ligger granne med nyinvigda Mariakyrkan. Två av de övriga finns inom nära promenadavstånd. Örsundsbro skolan har 500 elever från förskoleklass till årskurs 9. Också skolans är nära granne till Mariakyrkan. Att en kyrka nu finns i nära anslutning ger nya förutsättningar för samverkan jämfört med tidigare.

## DEL I LOKALSAMHÄLLET

Lokalsamhället är aktivt. Lagunda Hembygdsförening är en av Upplands största. Lions, pensionärsförening m fl lokala organisationer verkar också i Örsundsbro, och på landsbygden finns även flera bygdegårdsföreningar. Giresta musikstiftelse arrangerar konserter på högsta nivå. Fritidsaktiviteterna för yngre består till stor del av idrott, främst fotboll och innebandy, samt hästsport och skytte. Den största idrottsföreningen ÖIF har många aktiviteter för barn och unga, och flera andra föreningar, som till exempel Friluftsförbundet och Scoutrörelsen har också aktiviteter inom sport och fritid för olika åldrar.

För att vara närvarande och relevant för människor behöver Lagunda församling ta aktiv del i detta lokalsamhälle. Församlingen är därför medlem i föreningar, deltar i Mickelsmäss och andra evenemang och finns med som samverkanspartner i en lång rad projekt.

# FÖRSAMLINGENS IDENTITET OCH UPPDRAG

---

Uppdraget för Lagunda församling är att i Jesu Kristi efterföljd leva och verka som kyrka för alla som bor och vistas i Lagundabygden.

Det område som idag är Lagunda församling kristnades tidigt. Flera kyrkor är från 1200-talet, men troligen fanns träkyrkor dessförinnan. Trots den relativa geografiska närheten är kyrkornas karaktär sinsemellan olika och även den kyrkliga traditionen, gudstjänstlivet och det lokala engagemanget har varierat. Lagunda församling har nu funnits i 10 år, och under denna tid har mycket arbete ägnats åt att sammanföra de tio delarna till en helhet.

Sekulariseringen började tidigt i trakten och finns dokumenterad ända från SO-talet. Det har varit märkbart för Svenska kyrkan men än mer för frikyrkorna som en efter en har stängt ned sin verksamhet. Under många år har Svenska kyrkan varit det enda trossamfund som verkat i och runt Örsundsbro.

Medlemsantalet minskar gradvis. Den största förändringen i tillhörighet kommer genom utträden, medan flyttnetto och generationsväxling (antal avlidna medlemmar i jämförelse med antal döpta barn) under den senaste tioårsperioden varit positivt eller neutralt.

De lokala förutsättningarna formar Lagunda församlings identitet och uppdrag. Lagunda församling strävar efter att vara en tillgänglig och angelägen kyrka, levande och aktuell för människor i olika skeden i livet. Planering och prioriteringar utgår från församlingens aktuella situation så som den beskrivits i föregående avsnitt med hänsyn till förändringar i kyrka och samhälle.

Människor befinner sig i olika skeden i livet och har olika relation till kristet liv och tro. En utmaning för församlingarna ska vara att möta människor där de är och att erbjuda en väg som leder till tro och ett kristet liv. Lagunda församling har som målsättning att öka gudstjänstlivet

där människor finns i församlingen samt att på olika sätt hjälpa människor att våga närma sig kyrkan, genom exempelvis satsningar på kultur och kulturarv. Utöver de tio äldre kyrkorna finns nu också nya möjligheter genom Maria-kyrkan i Örsundsbro.

Kyrkoordningen beskriver hur kyrkans liv och gemenskap med Jesus Kristus kommer till uttryck i kyrkans grundläggande uppgift. Uppgiften beskriver i olika dimensioner kyrkans identitet och uppdrag som är att fira gudstjänst, utöva diakoni och mission och bedriva undervisning (KO 2:1). Dessa fyra dimensioner genomsyrar alla delar av församlingens liv:

Gudstjänsten och de kyrkliga handlingarna visar på Guds närvaro. Gudstjänsten är utgångspunkten för församlingens liv och all verksamhet utgår härifrån.

Genom undervisningen ges människor möjlighet att finna redskap för att reflektera om tro, växa i tro och fördjupa sin relation med Gud, liksom stöd i att tyda och leva sitt liv på dopets grund.

Med Jesu tjänande som förebild ska ett diakonalt förhållningssätt bilda botten i allt församlingen är och gör. Det handlar om att bemöta varandra med respekt, att vilja varandra väl.

Mission är Guds sändning i världen. Liksom Gud sände sin son, Jesus Kristus, till världen för att ge liv är kyrkan sänd att i ord och handling förkunna evangelium och berätta om Guds närvaro och kärlek till denna sin värld.

Genom att fira gudstjänst, bedriva undervisning samt utöva diakoni och mission förverkligar Lagunda församling sin kallelse "att människor ska komma till tro på Kristus och leva i tro, en kristen gemenskap skapas och fördjupas, Guds rike utbreddas och skapelsen återupprättas" (KO 2 kap.)

# PASTORALT PROGRAM

---

## Gudstjänst

"Gudstjänsten är kyrkolivets centrum, där församlingen möter Gud i Ordet och sakramenten. [...] De som firar gudstjänst sänds ut för att i vardagen vittna om evangelium och göra kärlekens gärningar, till mission och diakoni." (KO kap. 17)

För att möjliggöra för många att ta del av gudstjänst, av Ordet och sakramenten, erbjuder församlingen olika slags gudstjänster på olika tider och dagar. Såväl kontinuitet, regelbundenhet och igenkänning som variation behövs för att många ska kunna leva och växa i gudstjänstlivet. Gudstjänsten ska präglas av lovsång och tillbedjan och vara en plats där var och en ska känna sig välkommen och sedd.

En särskild satsning på gudstjänstutveckling inleddes 2018. Målsättningen var att både kunna skapa samling vid ett församlingsgemensamt altare och ge utrymme för engagemang och traditioner knutna till de olika kyrkorna. Satsningen går nu vidare med nya förutsättningar genom Mariakyrkan inne i Örsundsbro samt erfarenheter tidigare år, från pandemin och digitala former för gudstjänstgemenskap och tillgänglighet. Ansvariga i utvecklingen av gudstjänstformer och struktur för gudstjänstfirande är gudstjänstskottet och kyrkorådet tillsammans med kyrkoherden. Församlingen har aktiva kyrkvårdare som medarbetare i församlingens gudstjänster och en erfaren inventariegrupp. Deras engagemang är en av grundstenarna i församlingens gudstjänstliv och planeras öka i framtiden.

Musiken bidrar till ett livaktigt och rikt gudstjänstliv i församlingen. Kyrkomusiken ska bidra till att människor kan både finna, fördjupa och uttrycka tro. I såväl sättning som musikval ska körerna ha bredd och svara mot olika behov. Församlingen erbjuder kostnadsfri undervisning i orgel.

*Den natten då herren Jesus blev förrådd tog han ett bröd, tackade Gud, bröt det och sade: "Detta är min kropp som offras för er. Gör detta till minne av mig." Likaså tog han bägaren efter måltiden och sade: "Denna bägare är det nya förbundet genom mitt blod. Var gång ni dricker av den, gör det till minne av mig."*

1 Kor 11:23-25

Gudstjänstlivet i Lagunda församling utgår från tre samverkande rytmer: årsrytm som följer och gestaltar kyrkoåret, veckorytm och livsrytm.

**ÅRSRYTM** Kyrkoåret genomsyrar både gudstjänster och verksamhet. De stora helgerna lyfts fram i större gemensamma gudstjänster, i gudstjänster efter lokal tradition i socknarna och i gudstjänster för barn och unga. Målet är att genom tydlig rytm skapa ett igenkännande genom att anknyta till traditioner och samtidigt inbjuda till förnyelse och fördjupning.

**VECKORYTM** Lagunda församling firar minst två gudstjänster varje söndag. Huvudgudstjänsten i Mariakyrkan (sommartid Andrum utomhuskapell) är normalt högmässa eller mässa. Ytterligare en gudstjänst firas i Nysätra, Hjalsta, Gryta eller Giresta kyrka, alternerande i fyra veckorsrytm. Vid kyrkoårets större helger firas gudstjänster i samtliga kyrkor. Under veckorna firas minst en veckomässa i Mariakyrkan, andakter i verksamhet samt gudstjänst på äldreboendet Liljegården. Varje månad firas Kyrkisgudstjänst med barn och familjer. Konfirmander och unga har egna andakter och deltar i församlingens gudstjänstliv på söndagar.

**LIVSRYTM** Dop, vigsel och begravning har stark ställning bland medlemmarna i Lagunda församling. De kyrkliga handlingarna är en prioriterad uppgift för medarbetarna. Samtal inför kyrkliga handlingar genomförs i Mariakyrkan eller i hemmen. Gemenskapen med församlingen betonas genom att kyrkvårdare tjänstgör vid kyrkliga handlingar.

## Undervisning

Genom undervisningen ges människor möjlighet att reflektera om tro, växa och mogna i tro och fördjupa sin relation med Gud, liksom stöd i att tyda och leva sitt liv på dopets grund.

Församlingen ska bidra till mötesplatser där människor får utbyta tankar och erfarenheter av liv och tro. I samband med olika skiften i livet tar församlingen särskild kontakt. Nyfödda får personlig inbjudan till dop och barnverksamhet, och kontakten fortsätter samtal, verksamhet och gudstjänst. Församlingen har som mål att erbjuda undervisning för olika åldrar, men har i enlighet med omvärldsanalys och prioriteringar ett särskilt fokus på de grupper som vistas i församlingen en stor del av sin tid: 0-16 år och 65 år och uppåt.

**BARN** Lagunda församling arbetar aktivt med olika former av undervisning och lärande riktat till barn. Lagunda församling vill genom material och visningar göra kyrkorummet och kyrkans kulturarv tillgängligt. Genom den nya altartavlan har kyrkornas kulturarv också förts in i Mariakyrkan. Församlingen arbetar med att fördjupa kontakter med ortens förskolor och skola, för att gemensamt identifiera samverkan och behov, och för att erbjuda undervisning om kristen tro och tradition anpassat till olika åldrar i enlighet med grundskolans läroplan.

**KONFIRMANDER** Konfirmandarbetet är navet för undervisning och verksamhet för unga och deras familjer. Konfirmanderna får identifiera sina egna frågor om tro, utforska grunderna i kristen tro, lära sig använda bibeln och relatera det till sina egna liv. Som stöd för deras individuella andliga liv används Tidegården. Många av dem kommer snart efter konfirmationen att röra sig mot andra orter. Ett mål med konfirmationstiden blir därför sådan ge erfarenhet av gudstjänstliv och gemensamt språk, musik och texter att konfirmationstiden kan bidra till en livslång relation med Svenska kyrkan.

Undervisningen utgår från Svenska kyrkans riktlinjer för konfirmandarbete och leds av

*... de deltog troget i apostlarnas undervisning och den inbördes hjälpen, i brödbrytandet och bönerna.*

*Apg 2:41-42, 46*

pedagog och kyrkoherde. I teamet ingår även diakoniassistent, kyrkomusiker och vaktmästare tillsammans med unga ledare.

**UNGA** Undervisningen för unga syftar till att ge dem redskap för att växa i tro, leva och formas som kristna och möjlighet att bli aktiva i sitt engagemang som kristna i samhället och i den världsvida kyrkan. Som en del av undervisningen ger församlingen möjlighet för ungdomar att efter konfirmationen fortsätta som ung ledare eller ta på sig andra uppdrag för att genom detta växa i ansvar, fördjupas i tro och i gemenskap i församlingen. Ungdomsgruppen träffas regelbundet.

**VUXNA** För vuxna erbjuder Lagunda församling mötesplatser kring livsfrågor och kristen tro oavsett ålder. Undervisning som särskilt riktar sig till vuxna blir alltmer angelägen, när människor genom sekulariseringen inte fått del av Bibelns berättelser och kristen tro. Många har inte heller kommit i kontakt med kyrkan vid kyrkliga handlingar och högtider. Här har alla i församlingen en viktig uppgift att undervisa och vägleda. Församlingen ordnar i egen regi och i samverkan föredrag, samtal, evenemang och utställningar. Samtalsgrupper om tro och Bibel erbjuds regelbundet för förtroendevalda, anställda och i grupper.

Volontärer och anställda medarbetare behöver utbildning och fortbildning av olika slag vilket erbjuds regelbundet. Medlemmarna i körerna får genom samtal om innehållet i sånger och medverkan i gudstjänsten del av kristen trosundervisning. Kontinuerlig utbildning erbjuds förtroendevalda, kyrkvårdar och inventariegrupp/textilgrupp är prioriterad. I detta blir även ett växelvis lärande och utbyte mellan anställda och andra engagerade.



## Mission

Mission är Guds sändning i världen och innefattar allt den världsvida kyrkan är och gör. Lagunda församling är en del av denna helhet med ansvar för och glädje av både helheten och vår lilla del. Sändningen utgår från gudstjänsten och riktar sig till alla människor. Mission är hela församlingens uppgift. Anställda, volontärer och förtroendevalda skall på olika sätt uppmuntras att ta ansvar för både det lokala och det globala.

Mission betyder *sändning*. Liksom Gud sände sin son, Jesus Kristus, till världen för att ge liv är kyrkan sänd att i ord och handling förkunna evangelium och berätta om Guds närvaro och kärlek till denna sin värld.

**SAMVERKAN** Lagunda församling är aktiv i samhället. Att vara involverad i olika lokala verksamheter och evenemang skapar förutsättningar för möten och relationer. Detta lägger grunden för att leva i mission och ger möjlighet att visa hur kristen tro har relevans mitt i den tid vi lever i och för varje människas liv.

### **INTERNATIONELLA KONTAKTER OCH**

**EKUMENIK** Möten mellan människor som delar tro och erfarenheter är ett sätt att tillsammans upptäcka Guds närvaro i världen. Internationella kontakter är en del av församlingens identitet och uppdrag. Här ingår församlingen i en lärande process, i närvaro och delaktighet med andra kyrkor som fördjupar förståelsen av att vara församling, förståelsen om vad mission är och om hur vårt uppdrag att sprida evangeliet kan formas.

Lagunda församling har ingått vänförsamlingsavtal med East Vale, Llandaff stift i Wales. Kontinuerligt utbyte med East Vale finns planerat för de kommande åren.

Tidigare erfarenhetsutbyten med kristna från Hong Kong och med Lutherska kyrkan i Zimbabwe förs vidare i förbön och fortsatt kontakt.

*Och detta evangelium om riket ska förkunnas i hela världen till ett vittnesbörd för alla folk.*

Matt 24:14

**INTERNATIONELL MISSION** Församlingens internationella mission sker framför allt genom Svenska kyrkans internationella arbete. En missionsgrupp samordnar arbetet med Svenska kyrkans insamlingsperioder för internationellt arbete och utlandskyrkan samt för särskilda katastrofinsatser.

Lagunda församling arbetar för att stärka ett ökat individuellt engagemang parallellt med syföreningarnas långa engagemang för mission och diakoni.

**GÖRA KYRKAN KÄND OCH SEDD** I det missionerande uppdraget ingår att göra församlingens verksamhet synlig och känd bland människor så att människor kan stärkas i att leva i sin tro. En del i identiteten är att vara kyrka i världen och i vardagen.

Församlingens webbsida är tillsammans med sociala medier viktiga redskap för att nå människor. Lagunda församling har strategier för information och kommunikation. I dessa ingår att följa direktiv för tillgänglighet vad gäller bland annat webb och film. Målet är att människor som vistas inom församlingens område inbjuds till församlingen och till tron på Kristus.

Att Lagunda församling är en del av den världsvida kyrkan lyfts fram i kommunikationen, så att människor som söker olika uttryck för sin tro och sitt engagemang kan förstå helheten av kyrkans uppdrag.

*Men när den helige Ande kommer över er, ska ni få kraft och bli mina vittnen i Jerusalem, i hela Judéen och Samarien och ända till jordens yttersta gräns."*

Apg 1:8

## Diakoni

I Lagunda församling utgår diakonin från gudstjänsten och all diakonal verksamhet återkopplas till gudstjänsten. Det diakonala mötet är villkorslöst och ett mål i sig, inte ett medel för att nå andra mål. Lagunda församling strävar efter att finnas till hands för stöd i vardag och i kris för alla som vistas inom församlingen.

Med Jesu tjänande som förebild ska ett diakonalt förhållningssätt bilda botten i allt församlingen är och gör. Det handlar om att bemöta varandra med respekt, att vilja varandra väl.

Diakonalt arbete bedrivs i alla verksamheter, av såväl medarbetare (volontärer och anställda) som deltagare. Nära kontakter ger blick och möjlighet att bygga goda relationer med respekt för människan och hennes värde som skapad till Guds avbild. En kontinuerlig omvärldsanalys ska utföras för att utvärdera de aktuella behoven.

Det övergripande ansvaret har församlingens diakoniassistent med stöd av kyrkoherden.

**UTGÅR FRÅN BEHOV** Att betjäna den andre utgår ifrån den andres behov. Kyrkan har ett särskilt ansvar för att möta människor som oavsett orsak befinner sig i utsatta situationer. Varje människa behöver bli bemött utifrån sina behov, stärkt i sin värdighet och i känslan av samhörighet med sina medmänniskor. Både andliga och världsliga frågor ska respekteras i kris och svåra situationer.

Församlingen ska bygga goda mötesplatser och ge människor möjlighet att bryta ensamhet och utanförskap.

**FRIVILLIGHET OCH ENGAGEMANG** Diakoni är den kristna församlingens livsstil och något som genomsyrar hela kyrkans arbete. Lagunda församling uppmuntrar frivillighet och vill ge utrymme för människor att använda sina gåvor för att tjäna andra. För att många ska få vara efterfrågade och ibruktagna som Guds händer i världen vill församlingen inspirera och utrusta

*'Sannerligen, vad ni har gjort för någon av dessa minsta som är mina bröder, det har ni gjort för mig.'*

(Matt 25:37-40)

frivilliga krafter till medskapande och ansvarstagande.

### INTERNATIONELL DIAKONI

Världen är idag närvarande i allas vardag och detta ställer krav på arbete för integration, rättvis handel, solidaritet och ökad förståelse för människors utsatthet.

**DIAKONI I SAMVERKAN** Lagunda församling har ett regelbundet samarbete, inom både gudstjänst och diakoni, med ortens äldreboende. Kontakt finns även med lokalt stödboende, och församlingen arbetar för en ökad samverkan med lokala organisationer – skola, förskolor, idrottsförening, företagarförening m fl. – för att utveckla det diakonala arbetet på lokalplanet och identifiera behov.

I diakonin ingår även uppdraget att uppmärksamma och agera mot olika slags orättvisor och exkluderande. Kyrkan har ansvar för att vara en röst som påtalar brister i samhället och att motarbeta företeelser och strukturer som gör att människor får sin värdighet kränkt eller hamnar i utsatta situationer.

Det diakonala arbetet inkluderar även samverkan med andra externa aktörer så som Uppsala stadsmission samt Tro och Ljus som är en gemenskap för kristna med intellektuella funktionsvariationer.

Inget sjukhus finns inom församlingen men att besöka sjuka och vid behov förmedla kontakt med Sjukhuskyrkan vid näraliggande sjukhus är en del av församlingens diakoni.

*Tjäna varandra, var och en med den nådegåva han fått, som goda förvaltare av Guds nåd i dess många former.*

1 Pet 4:10

# OBLIGATORISKA UPPGIFTER

---

## SPRÅKBEHOV

Att erbjuda verksamhet på andra språk är i nuläget inte ett stort behov i församlingen. Enstaka gånger efterfrågas kyrkliga handlingar på engelska. Skulle behov uppstå vad gäller andra språk inklusive teckenspråk har församlingen upparbetade nätverk och samarbeten för att tillgodose detta.

## HÄNSYN TILL BARNPERSPEKTIV

Vem är barn i Guds rike? Det är barnens fråga och gåva till alla vuxna i kyrkan. Barnen intar enligt kyrkoordningens första kapitel en särställning inom kristen tro. Alla barn ska känna sig välkomna till kyrkan oavsett bakgrund, livssituation och familjeförhållanden.

Viktigt är att barn får växa upp i en trygghet som är grundad i Guds kärlek till dem. Det är viktigt att erbjuda olika former av pedagogisk verksamhet och ett gudstjänstliv som möter barnen på deras egna villkor och ger dem möjlighet att utvecklas i sin tro.

I planering och omvärldsanalys läggs särskilt fokus på situationen för barn, ungdomar och familjer. Församlingen väger in barnens perspektiv i planering och har metoder för barnkonsekvensanalyser inför beslut. Församlingen har tillsammans med Sensus studieförbund arrangerat utbildning kring Barnkonsekvensanalys för både anställda och förtroendevalda och ser detta som en väsentlig del av kontinuerlig utbildning och fortbildning.

## HUVUDGUDSTJÄNSTER

Församlingen firar minst en huvudgudstjänst varje söndag och kyrklig helgdag.

Inget annat trossamfund finns på orten och därmed inga regelbundna ekumeniska gudstjänster.

## NATTVARDSFIRANDE

Församlingen firar i normalfallet högmässa alternativt mässa som huvudgudstjänst vid alla söndagar och kyrkliga helgdagar.

## KONFIRMANDHANDLINGSPLAN

Konfirmationsarbetet följer en lokal handlingsplan för konfirmandarbete som revideras regelbundet. Undervisningen utgår från Svenska kyrkans riktlinjer för konfirmandarbete.

## KYRKOMUSIKER

Den obligatoriska kyrkomusikertjänsten har under en rad år varit en kantorstjänst (KO 34:2), men väntas från 2022 att vara en organisttjänst.

# ORGANISATION

---

Kyrkofullmäktige är pastoratets högsta beslutande organ och sammanträder minst två gånger per år. Kyrkorådet är pastoratets verkställande organ som tillsammans med kyrkoherden ansvarar för den löpande verksamheten och förvaltningen. Kyrkorådet ska ha omsorg om församlingens liv och har gemensamt med kyrkoherden ansvar för att församlingens grundläggande uppgift blir utförd. Kyrkorådet har 2018-2021 tolv ordinarie ledamöter. Kyrkoherden har ansvar för tillsyn över all verksamhet utifrån Svenska kyrkans tro, bekännelse och lära.

Församlingens kansli verkställer kyrkorådets beslut inom organisation, administration, information och fastighetsförvaltning. Lagunda församling har avtal med Uppsala stifts servicebyrå för bland annat löpande hantering av löner och ekonomi.

Församlingen har år 2021 två prästjänster och en vakant prästjänst som väntas ombildas till diakontjänst, i enlighet med samtal förda vid den senaste visitationen.

Kyrkoherden är arbetsledare för samtliga anställda i församlingen. Församlingen har uppdaterad delegationsordning, följer förordningar för Svenska kyrkan, och tillämpar fastställd arbetsmiljöpolicy samt jämställdhetspolicy. Kyrkoherden håller årligen personalutvecklingssamtal. Lönerevision föregås av lönesamtal, och följer fastställd lönepolicy. Personalsamlingar äger rum varannan vecka med teman, samt möjlighet att ta upp arbetsmiljörelaterade frågor. Dessutom hålls regelbundet skyddsronder med arbetsledare och skyddsombud. Organisationsöversyn genomförs hösten 2021.

Församlingsinstruktionen har behandlats i Lagunda församlings kyrkoråd.

Församlingsinstruktionen antogs av Lagunda församlings kyrkofullmäktige den 8 november 2021 och gäller för mandatperioden 2022-2025.

Jakob Sundmark

Ordförande kyrkofullmäktige

Carin Åblad Lundström

Kyrkoherde