

RAPPORT - Konservering och flytt av Paul Hallbergs
altarmålning från 1764, Delsbo kyrka, Hälsingland
2023–24

Innehållsförteckning

ADMINISTRATIVA UPPGIFTER.....	3
UPPDRAG.....	3
SYFTE	3
METODER OCH MATERIAL.....	3
RESTAURERINGAR.....	3
OMFATTNING.....	3
KORT HISTORIK OCH NOTERINGAR.....	4
MATERIAL OCH TEKNIK.....	6
INLEDANDE ETAPP	7
LOKAL OCH STÄLLNING.....	9
STATUS FÖRE ÅTGÄRD.....	11
KONSERVERING	14
BESÖK	18
NEDTAGNING OCH ÅTERTRANSPORT TILL HÄLSINGLANDS MUSEUM	19
KÄLLOR	23

ADMINISTRATIVA UPPGIFTER

Beställare	Dellenbygdens Pastorat, Kyrkgränd 30, 824 70 Delsbo
Kontaktperson	Fastighet- och kyrkogårdschef Lars Grunnesjö
Konsivering	Mittkonservator Eva Körberg AB
Foto och dokumentation	Eva Körberg Mårtensson
Ställning, rulle, lokal	Jämtfasad, Erik Olsson, Matfors
Transport	Kalles Bud, Luleå
Uppdrag	Konsivering och flytt av Delsbo kyrkas äldre altarmålning
Kommun	Hudiksvalls kommun
Socken	Delsbo socken
Beslut	Länsstyrelsen Gävleborg. Datum 2021-10-28, Ärendebeteckning 433-8032-2021

UPPDRAG

På uppdrag av Dellenbygdens pastorat utförde konservator Eva Körberg Mårtensson, Mittkonservator en konsivering och flytt av Delsbo kyrkas äldre altarmålning utförd av Paul Hallberg 1764. Åtgärderna har utgått från *Preliminärt åtgärdsförslag för konsivering och flytt av Paul Hallbergs Altarmålning*, upprättat av Mittkonservator 2021-08-17.

Nedan rapport beskriver uppdraget i sin helhet.

SYFTE

Konsiveringens syfte har varit att i möjligaste mån bevara ett kulturhistoriskt värdefullt kyrkligt föremål utifrån dess status med redan långt gången skadebild av duk och motiv.

Konsivering har således syftat till att fördröja fortsatt nedbrytning genom;

- konsolidering av lösa skikt för att säkra kvarvarande motivbild för framtiden.
- rengöring för att avlägsna skadliga ämnen som kan verka nedbrytande på färgskiktet samt bättre åskådliggöra befintligt måleri.

Retuschering av bortfall ingick inte i uppdraget.

METODER OCH MATERIAL

Konsolidering av färgskikt	Medium för Konsolidierung 4176 Lascaux, MFK
Rengöring med torr metod	Sotsvamp Alron Dry Cleaning Sponge, Sotsvamp samt dammsugning med mjuk borste.
Rengöring med våt metod	Bemålade ytor rengjordes med bunden fukt. Med bunden fukt avsågs rengöring med svamp väl urvriden i varmt vatten med tillsatt tensid som verkar ytspänningsnedsättande, här YES diskmedel.

RESTAURERINGAR

Inga tidigare kända restaureringar fanns tillgängliga.

OMFATTNING

Verkets storlek och dess placering har krävt en logistik utöver det vanliga vad gäller hantering, nedtagning och flytt. Projektet har krävt en del extern hjälp. Sammantaget har detta uppdrag varit

svårt att genomföra utan hjälp och gott samarbete med kyrkogård- och fastighetsansvarig Lars Grunnesjö med personal från Delsbo kyrka, antikvarie Joel Bergroth och fil.dr Lars Nylander med kollegor från Hälsinglands museum, Anders Björklund och Per Mårtensson från BW Måleri, Erik Olsson, Simon Harrysson och Jan Söderlund från Jämtfasad, Kalles Bud i Sundsvall samt Fotograf Mats Andersson, Matfors som fick uppdraget att fotografera målningen vid nedtagningen.

KORT HISTORIK OCH NOTERINGAR

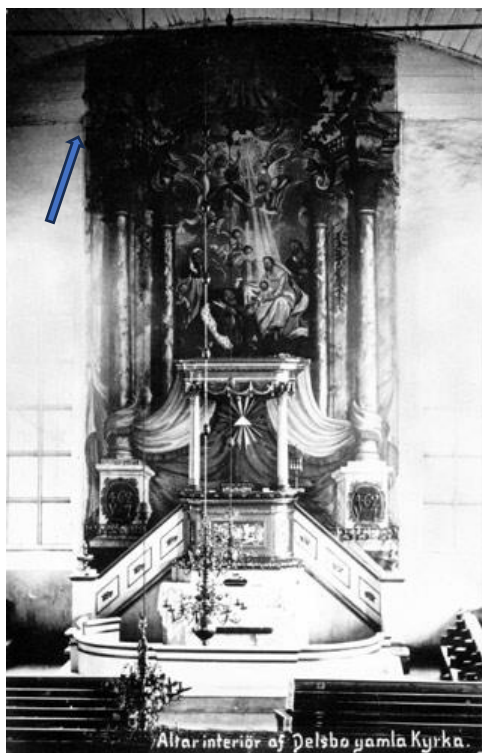
Kyrkomålaren Paul Hallberg (1734–1789), uppförde år 1764, en ca 85 kvm stor altarmålning till Delsbo kyrka. Räkenskaperna var utförliga och man kan läsa att "Altartafle bakom Predikstolen" påbörjades den 11 augusti och avslutades 8 november samma år. Motivet var Konungarnas tillbedjan.

På befintlig målning, saknas dock översta delen. Ett foto från Hälsinglands museums arkiv visar målningen i sin helhet.

1852 byter kyrkan ut sin 1600-tals predikstol mot ny altarpredikstol utförd av Albert Blombergsson (1810–1875).

Enligt uppgift från fil.dr Lars Nylander Hälsinglands museum, lämnade Blombergsson inte någon anteckning om eventuell ommålning av altarmålningen vid tillfället. Under pågående konservering noterades dock ett underliggande draperimåleri i annan blå ton. Även en övermålad gulbrun frans kunde skönjas. Möjligen kan Blombergsson ha nödgats justera draperimåleriet för att passa det nya ljudtaket.

Åren mellan 1892–1893 genomgår Delsbo kyrka en större reovering och ombyggnation. Under denna tid monteras altarmålning ned och har sedan 1960-talet förvarats upphängd i Delsbo klockstapel.



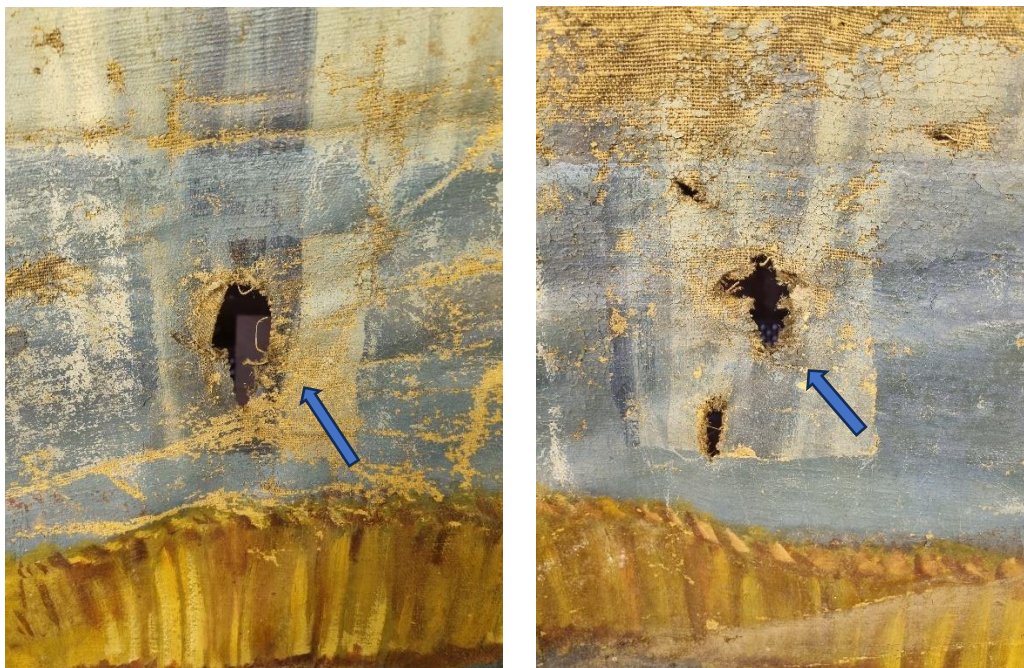
Ovan bild. Hälsinglands museums arkiv. Paul Hallbergs altarmålning med nya altarpredikstolen från 1852. Befintlig altarmålning saknar dock översta delen ovan de målade kapitälerna.



Ovan bild. Befintlig målnings översta del mot norr. Notera foten på en putto där resten av figuren saknas.



Ovan bilder. Under arbetet noterades ett underliggande draperimåleri samt en övermålad frans i en gulbrun ton.



Ovan bilder. Medvetet gjorda håligheter i duken, troligen tillkomma vid monteringen av nya ljudtaket 1852. Före åtgärd.

MATERIAL OCH TEKNIK

Utförande	oljefärgsmålteri på duk.
Motiv	Konungarnas tillbedjan.
Mått	ca 9,60 m lång och 6 m bred. Målningen har inte homogen rak nederkant. Nedre delens mitt har ett urtag i duken, troligen anpassad efter tidigare predikstolar. En sida har ett perspektivmåleri föreställande en trappbarriär. Troligen en målad pendang till motsatta sidan, där den faktiska trappbarriären tidigare varit placerad.
Grundering	troligen grunderad med en vit färg. Blyvitt? Målningens ytterkanter har vitfärgad duk utan motiv. Endast okulär besiktning gjordes under uppdraget.
Duk	linne med 10 hopsydda våder á 60 cm breda. Vävd i tuskaft, 10 inslag per cm.



Ovan bilder. Skenperspektiv med målad trappbarriär samt vitmålad ytterkant utan motiv, grundering?

INLEDANDE ETAPP

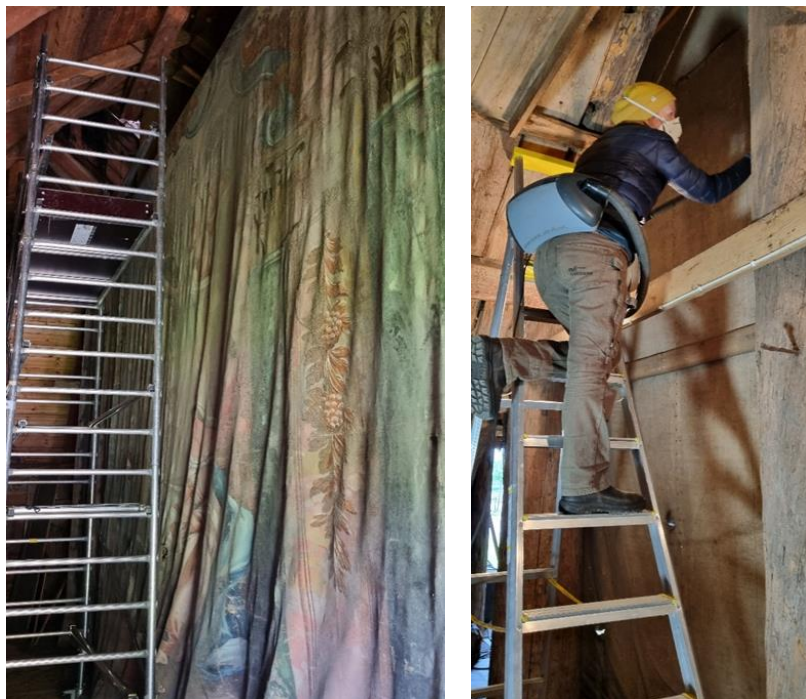
Med början oktober 2023 reste personal från Delsbo församling en ställning för att möjliggöra en första rengöring på plats i klockstapeln. Målningen var då uppspikad på en regel ca 5,75 m upp från golv. Den del som nådde golvet var sedan uppvikt i omgångar mot baksidan och där uppspikad på en regel ca 2,50 m från golv. Del av målningen som var uppvikt på baksidan var kraftigt deformerad. Generellt hade målningen omfattande boss och damm på alla ytor. Inledningsvis dammsögs målningen med mjuka borstar under stor försiktighet av konservatorerna Lotta Näckter och Eva Körberg Mårtensson.



Ovan bild. Målningens nederdel vid golv i klockstapeln. Före åtgärd.

Inför nedtagning och flytt, gjordes en partiell transportsäkring med cellulosalim och japanpapper för att i möjligaste mån säkra löst sittande färgskikt. Under denna tid tillverkades även en rulle av tre skarvade gjutrör med en diameter av 600 mm.

Vid nedtagningen, vinschades målningen sakta ned samtidigt som den rullades upp på rullen med motivbilden utåt. I början av november 2023 transporterades målningen till lokal i Matfors, Medelpad för vidare konservering.



Ovan bilder. Ställning rest i klockstapeln inför en första rengöring. Konservator Lotta Näckter dammsuger baksida målning.



Ovan bilder. Med vid nedtagningen var Anders Björklund och Per Mårtensson, BW-Måleri samt konservator Eva Körberg.

LOKAL OCH STÄLLNING

Väl framme i tillfällig lokal i Matfors, Medelpad, behövde målningen acklimatisera sig till ny miljö. Inledningsvis höll lokalen en temperatur på ca +15 grader och målningen fick "vila" 1 vecka med sin intäckning och 1 vecka med avlägsnad intäckning. Under konserveringsarbetet höll lokalen en medeltemperatur av ca +18 grader.

För att möjliggöra en konservering med minimal hantering, monterades en ställning där samtliga sidor av målningen var åtkomlig samtidigt.

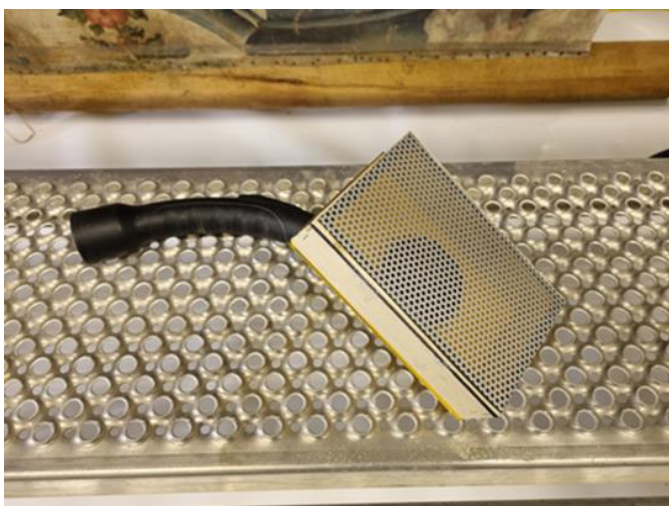
Som stöd och anhäng tillverkades mobila skivor av plywood som flyttades mellan ställningsplanen allteftersom arbetet löpte på. För att möjliggöra planering av deformerad duk samt lagning av revor och hål, tillverkades en mobil låg-vaccum-låda som kopplades till en dammsugare. Lådan placerades vid ett skadeställe och via luftsuguet från dammsugaren skapades ett undertryck som höll duken på plats för exempelvis lagning av hållighet.



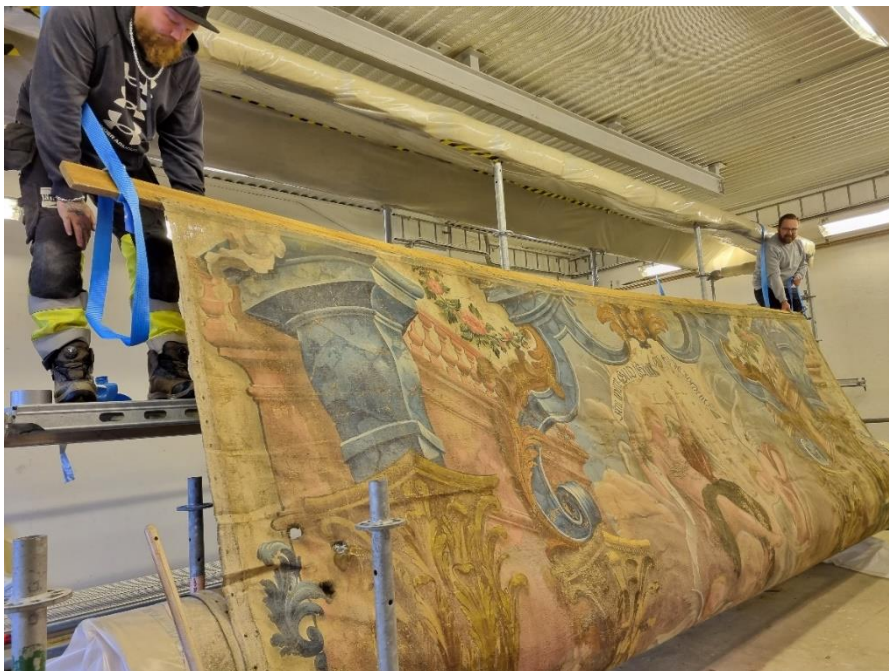
Ovan bilder. Målningen under acclimatisering. Med och utan intäckning.



Ovan bilder. Målningen placerad på en ställning för åtkomst på samtliga sidor.



Ovan bilder. Tillverkning av mobila anhåll samt mobil låg-vacuum-låda.



Ovan bild. Målning under placering på ställningen. Notera tonen på färgskiktet före åtgärd.

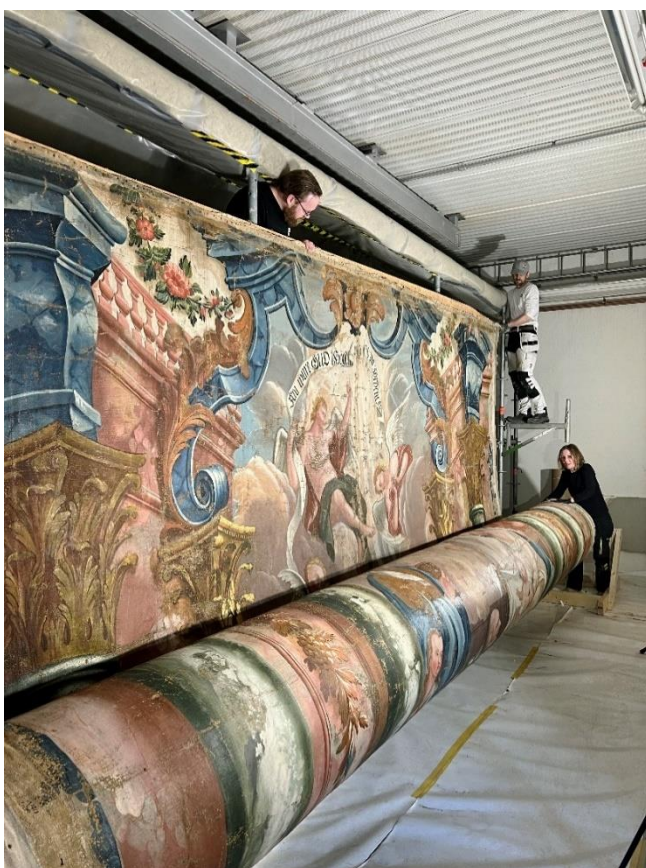
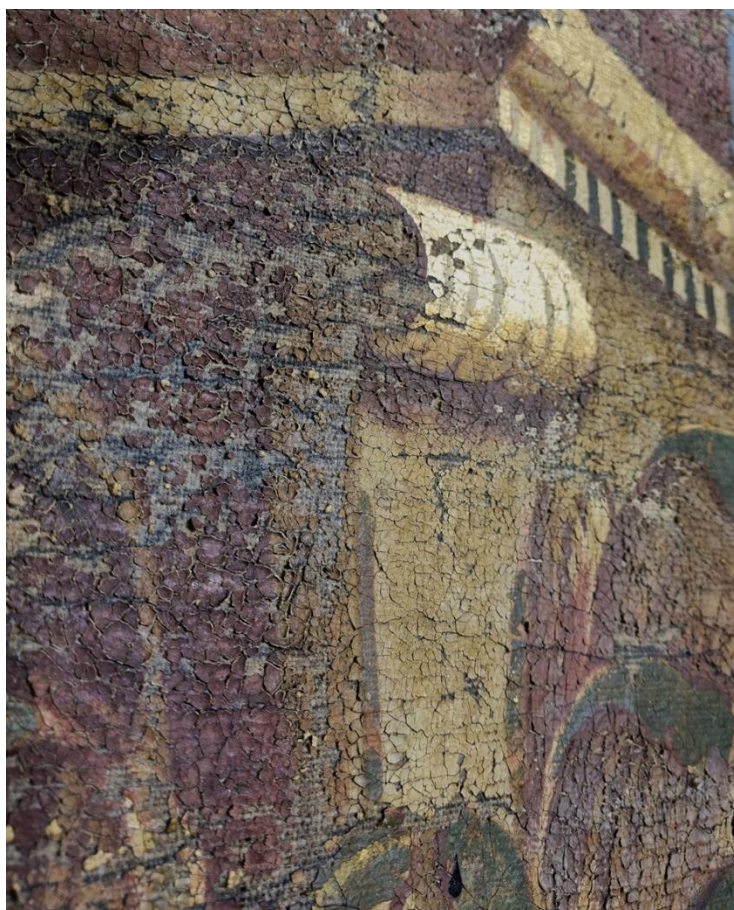
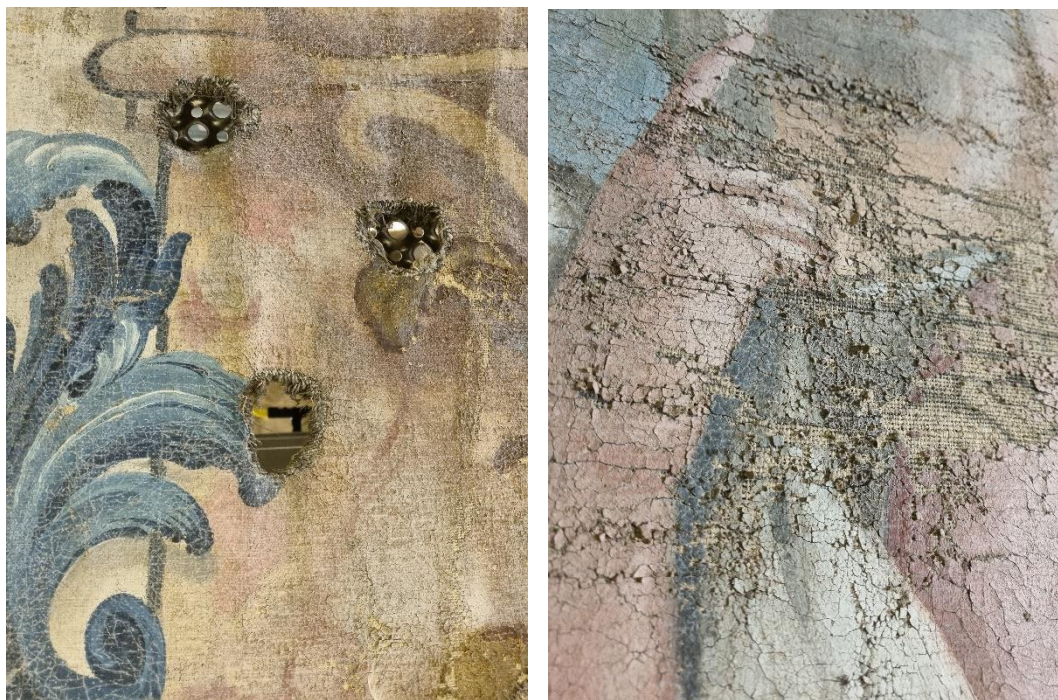


Bild av Fotograf Mats Andersson. Under nedtagning. Notera tonen på färgskiktet efter åtgärd.

STATUS FÖRE ÅTGÄRD

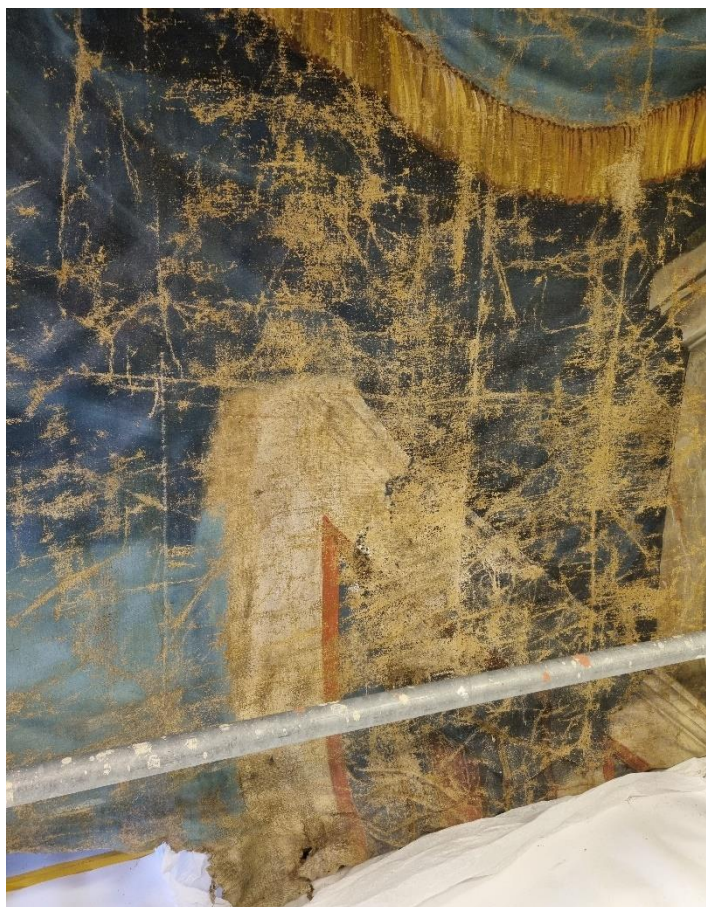
Målningen hade omfattande smutsiga och dammiga ytor, färgresning, löst sittande färgskikt, slitna skikt, vitmögel, färgstänk, håligheter efter tidigare monteringar samt håligheter efter eventuella skadedjur, genomgående revor samt partier med omfattande färgförlust. Dukens baksida uppvisar partier med omfattande nedbruten textil.



Ovan bilder. Håligheter i duken efter skadedjur? Samt omfattande partier med färgresning och färgbortfall. Före åtgärd.

Målningen uppvisar även skador i färgskiktet av horisontell och vertikal karaktär. Ett möjligt scenario vid nedtagningen 1890-tal, kan ha varit att målningen blev vikt, lika en presenning, där dukens 10 våder bildade naturliga vikningar, för att sedan även vikas vertikalt. Undertecknad har ingen uppgift

på var målningen förvarades tiden mellan 1890 fram till upphängningen i klockstapeln under 1960-talet. Dock kan konstateras att målningen varit illa under de ca 134 år som förflutit sedan nedtagningen runt 1890.



Ovan bild. Skador i färgskiktet av både horisontell och vertikal karaktär. Efter åtgärd.



Ovan bilder. Detalj av motiv med en korg, knappt skönjbar under smutsig yta. Nedre bild efter åtgärd.

KONSERVERING

Inledningsvis rengjordes baksida duk ytterligare via dammsugning med mjuka borstar och Sotsvamp Alron Dry Cleaning. Delvis fanns ytor som under stor försiktighet rengjordes med ljummet vatten och högabsorberande svamp. Stor försiktighet, då oro för krympning av duken ville undvikas.

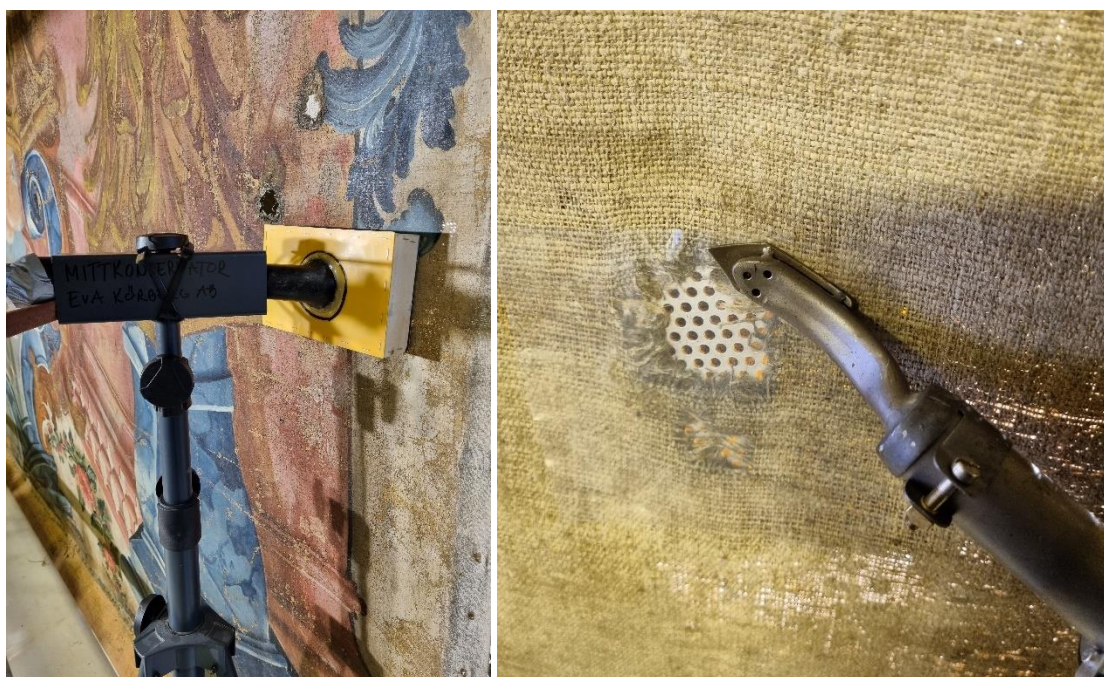
Löst sittande färg konsoliderades med Medium för Konsoliderung 4176, MFK. Samtidig med konsolideringen rengjordes framsida målning med ljummet vatten, tillsatt 1–2 droppar Yes och högabsorberande svamp.

Konsolideringen försvårades av den omfattande färgresningen där stora ytor med färgflagor hade/har en skålformad form med minimal vidhäftning till fast underlag. I möjligaste mån värmdes flagorna ned mot fast underlag med värmespatel genom värmestålig film. Dock kvarstår att färgskiktet är mycket känsligt för hantering. Deformationer planerades i möjligaste mån med fukt och värme. Noterades dock att målningen "hängde" ut sig under arbetets gång. Möjligen via fukten som tillkom via rengöringen och dess egna tyngd. Revor svetsades med polyamid, Beva film 371 eller syrafri pva

lim. Håligheter lagades med tvättad oblekt linneväv, lika originalet i möjligaste mån, som repades och svetsades med polyamid eller Beva film 371.



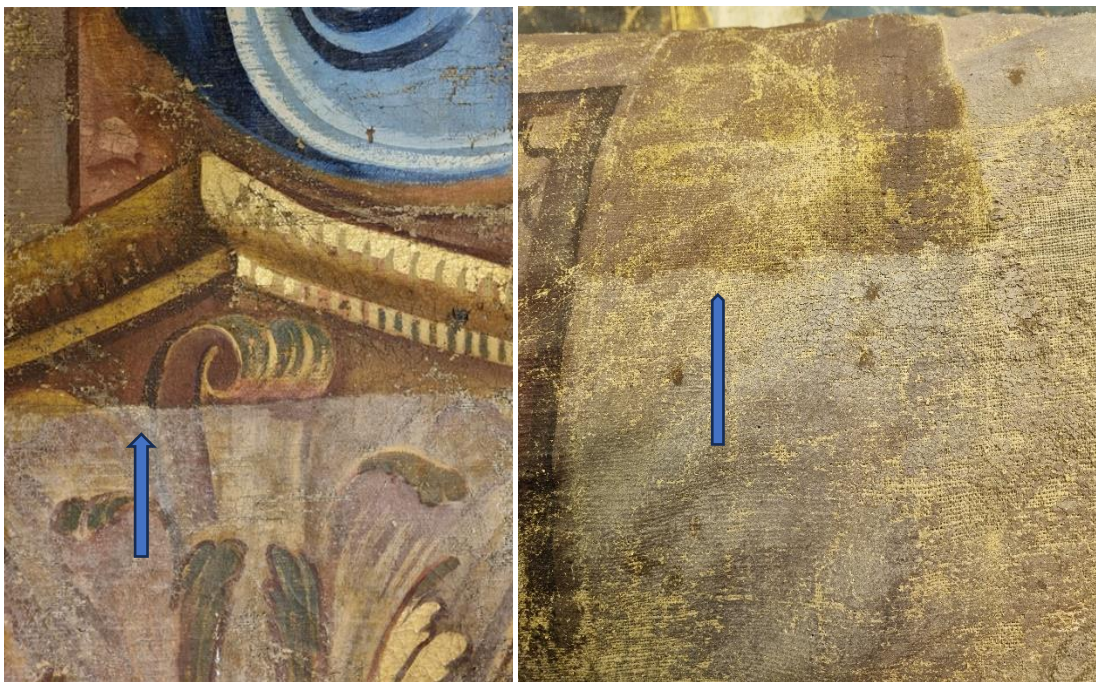
Ovan bild av Fotograf Mats Andersson. Under rengöring.



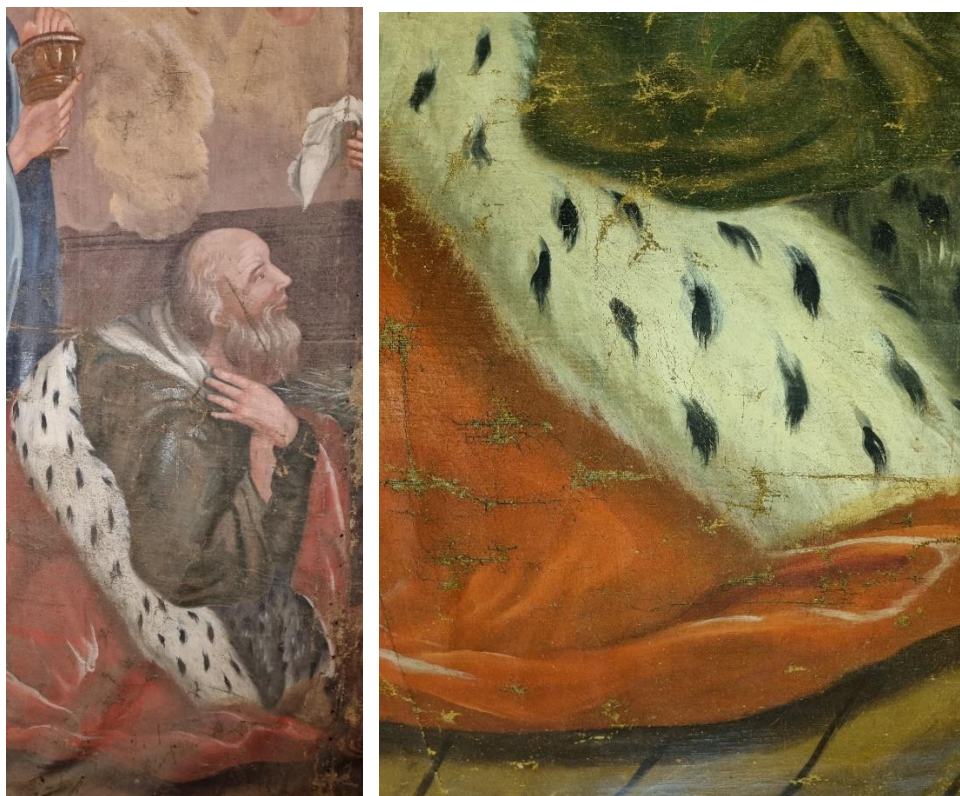
Ovan bilder. Under planering av hålighet med lågvacuumlåda och värmespatel från baksida målning.



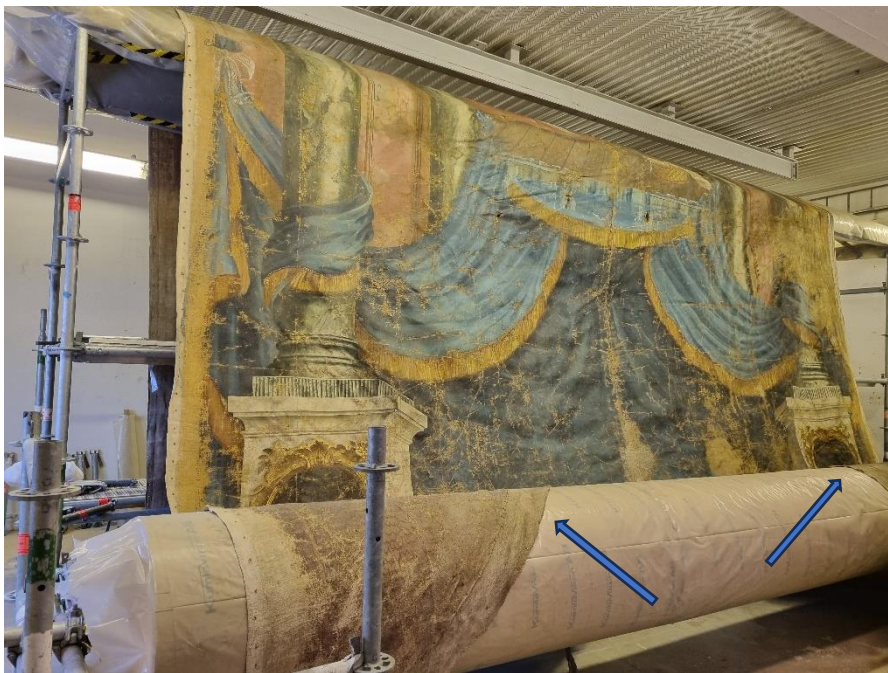
Ovan bilder. Kapitäl före, under och efter rengöring. Notera kontrasten i den blå färgen efter åtgärd.



Ovan bilder. Under åtgärd. Notera rengjorda ytor övre i bild.



Ovan bilder. Före och efter åtgärd.



Ovan bild. Före åtgärd. Notera dukens urtag för tidigare predikstolar.



Ovan bild. Efter åtgärd.

BESÖK

Två studiebesök gjordes under pågående arbete i Matfors. Först ut var delar från Dellenbygdens pastoratskyrkoråd samt Delsbo församlingsråd tillsammans med Lars Grunnesjö, Kyrkogårds- och fastighetschef. Andra besöket var från antikvarie Joel Bergroth och fil.dr Lars Nylander från Hälsinglands museum.



Ovan bild. Besök från delar av Dellenbygdens pastoratskyrkoråd samt Delsbo församlingsråd tillsammans med Lars Grunnesjö, Kyrkogårds- och fastighetschef.



Ovan bild. Fil.dr Lars Nylander och konservator Eva Körberg Mårtensson.

NEDTAGNING OCH ÅTERTRANSPORT TILL HÄLSINGLANDS MUSEUM

2024-04-09 togs målningen ned från ställningen av Anders Björklund och Per Mårtensson från BW-Måleri, Simon Harrysson och Jan Söderlund från Jämtfasad samt undertecknad. Ny rulle hade tillverkats av Jämtfasad och stöd och anhåll tillverkades av Per Mårtensson, BW Måleri. Viktigt var ett avlastande stöd i mitten för att minimera brott i rullen under transport. Målningen packades in med duk av märket Tyvek samt under transport även med duk av märket Bison.



Ovan bilder. Per Mårtensson under tillverkning av mobilt stöd samt rullen i väntan på transport.

Att fota målningen i sin helhet var inte möjligt under konserveringsuppdraget. Dock fanns önskemål om en helhetsbild från pastoratet och Hälsinglands museum för framtida bruk och visning. Fotograf Mats Andersson, Matfors fick uppdraget att fotografera detaljbilder samt fota målningen sektionsvis under nedtagningen för att sedan montera till en helhetsbild. Dellenbygdens pastorat bekostade fotouppdraget och är med det ägare på bilderna. Hälsinglands museum har rätt att disponera bilderna enligt överenskommelse. Undertecknad ombesörjde kontakten med fotografen för ändamålet samt ordnade med logistiken att fota samtidigt som nedtagning av målningen, vilket krävde en del extern hjälp. Nedan bilder från nedtagningen ger sken att målningen rullas åt fel håll, vilket är en synvilla då målningen nödgades sänkas mot golv bakom rullen för att erhålla en sån plan yta som möjligt under själva fotosession.



Ovan bilder av Fotograf Mats Andersson. Detalj Konungarnas Tillbedjan under nedtagningen.



Ovan bild. Fotograf Mats Andersson under arbetet att fota i sektioner för att sedan montera till en helhetsbild.



Ovan bilder av Fotograf Mats Andersson. Under nedtagningen.



Ovan bilder. Hjälp vid nedtagning från Jämtfasad och BW-Måleri tillsammans med fotograf Mats Andersson

Transport från Matfors till Hälsinglands museum gjordes 2024-05-13 med samma budfirma som tidigare.

Riktlinjer för förvaring och framtida kontroller kommer upprättas i samråd med museet.

KONSERVERINGSMATERIAL

NAMN	ÄMNE	FIRMA	FORM
Alron Dry Cleaning Sponge, Sotsvamp	Vulkaniserat rågummi	Alron Chemical co AB	Ren
Gjutrör	Grov papp, 600 mm diameter	Bygghandel	Ombyggd till 6,30 mm längd
Jade 403	Syrafri flytande polyvinylacetat	Museiservice	Ren
Linneduk	Linneduk vävd i tuskaft, 10 inslag per cm.	AB Josef Wilund Falun	Tvättad
Medium för Konsolidierung 4176, MFK	Akrylester, styrén och metaakrylatester	Lascaux Colours & Restauro	Ren
Bison	Diffusionsöppen non- woven duk, polyetylenfibrer	Bygghandel	
Yes	Tensid	Procter & Gamble	En droppe i 1 liter vatten
Tyvek	100 % non-woven polyetylen (HDPE)	Deffner @ Johann	
BEVA® 371	Elvax 150 resin, Laropal K-80, vinyl acetate, Cellolyn 21 Paraffin	Deffner @ Johann	Torr, lösningsmedelsfri värmeförseglingsfilm för canvas eller polyester.
Lascaux Polyamid Textilsvetspulver 5350	Termoplastisk copolyamidharts	Deffner @ Johann	I smält form som limmar via värme

KÄLLOR

Nylander, Lars: Människor och målningar. Inredningsmåleri i hälsingegårdar 1750–1800. Diss. Göteborg 2024.

Texten finns att ladda ned här: <https://gupea.ub.gu.se/handle/2077/80603>
<https://www.svenskakyrkan.se/dellenbygden>

Rapporten sammanställd 2024-06-07 av Mittkonservator Eva Körberg Mårtensson.



www.mittkonservator.se

Mittkonservator Eva Körberg AB
Neptunigatan 11B
852 43 SUNDSVALL
Besök: Linköpingsvägen 7
Mobil 070-626 51 14