



SLUTRAPPORT

FÖRSTUDIE - FÖREMÅLEN BERÄTTAR

INNEHÅLLSFÖRTECKNING

INLEDNING	1
INVENTERING	2
TEMAFRÅGOR	3
UPPTÄCKTER UNDER INVENTERINGEN	3
TRÄFFA FÖRSAMLINGARNA	6
GENOMFÖRDA TRÄFFAR OCH REFERENSMÖTEN	7
SPRIDA KUNSKAP OCH TILLGÄNGLIGGÖRA PÅ DIGITALT MUSEUM	8
AVSLUTA FÖRSTUDIEN – HUR SKA VI GÅ VIDARE?	8
TANKAR FRÅN FÖRSTUDIEN OM FORTSÄTTNINGEN	9
LISTA PÅ PUBLICERADE ARTIKLAR	10

Inledning

På Örebro läns museum har vi under 2021–2023 arbetat i projektet *Föremålen berättar*, en förstudie som möjliggjorts med medel från KAE, Nationellt program för kunskapsutveckling inom det kyrkliga kulturarvet, inom Svenska kyrkan. De kyrkliga föremålen är en relativt stor del av vår museisamling och upptar flera magasinrum. Det är vackra textilier, smide, medeltida träfigurer, stenföremål men även en del byggnadsfragment och läs, inalles cirka 500 föremål. Av olika anledningar har vi en större samling föremål från vissa kyrkor i länet, men ett fåtal eller ingenting från andra.

Vi har inventerat kyrkliga föremål i våra museimagasin, men vi har även försökt samla ny information och historik kring föremålen och vi vill förmedla den till församlingarna. Vår ambition har varit att

väcka nyfikenhet hos församlingsborna, men även göra samlingen tillgänglig för intresserade forskare. Detta genom att bättre registrera föremålen och tillgängliggöra informationen digitalt.

Vi har inom förstudien sökt ny kunskap om de kyrkliga föremålen, exempelvis: Var är föremålen tillverkade och av vem? Vilka är donatorerna av föremålen till kyrkorna? Finns liknande föremål i närliggande kyrkor? Har föremålet fått ny innebörd efter reformationen? Vidare har vi funderingar som både gäller det praktiska och förvaltningen av föremål. Men även hur församlingarna ställer sig till de äldre, ofta förreformatoriska, föremålen laddning och historia. Kanske har föremålen ändrat användningsområde och även benämning? Hur fångar vi upp den kunskapen?

Accessionen, själva processen att lämna in föremål till museet, har sett lite olika ut från de olika kyrkorna. Vi ser i vårt arkiv att museipersonal varit ute på kyrkvindar och hjälp till att leta upp bortglömda föremål i vissa fall. Ibland har föremål gått tillbaka till kyrkorummet efter församlingens egen förfrågan. Enligt kulturmiljölagstiftningen idag så ska kyrkliga inventarier inventeras regelbundet. Lagen reglerar även förflyttning av inventarierna, där Länsstyrelsen ska tillfrågas om ett föremål exempelvis ska flyttas från museimagasin tillbaka till kyrkan, eller tvärtom.

Inventering

Inom Örebro läns gränser finns idag tre stift, Strängnäs, Karlstad och Västerås. Inom läns museets upptagningsområde finns Södra Närke kontrakt med 15 församlingar och Norra Närke kontrakt med 11 församlingar. Vidare har vi tre församlingar inom Östra Värmlands kontrakt och 12 församlingar i Bergslagens kontrakt som geografiskt ligger inom Örebro län. I våra samlingar har vi föremål från 37 historiska socknar i Örebro län, inom dessa kontrakt. De flesta föremålen är deponerade av församlingarna för mer än hundra år sedan. Inom den här förstudien har vi inventerat föremål från 19 av dessa historiska socknar.

I vårt inventeringsarbete uppstår många frågor som vi försökt besvara. Arbetet med att inventera föremålen socken för socken har inneburit att dyka djupt i museets arkiv. Accessionshandlingar och protokoll har granskats för att samla fakta i vår databas Primus där vi registrerar alla museets föremål, bilder och konst. Detta oavsett om de är depositioner eller våra egna objekt. Ibland har vi upptäckt att föremål faktiskt hamnat under fel ägare, eller att föremål saknas. Några föremål har fått felaktiga benämningar och inventeringen har lett till att frågetecken rätats ut. Vi har tagit hjälp av församlingarna i vissa fall för att jämföra med äldre inventarielistor.

Ett arbete med en samling föremål kräver naturligtvis mycket specifikt bakgrundsarbete i form av inhämtning av kunskap och inläsning av föremålsspecifik information. Inför inventeringsarbetet har vi läst äldre litteratur och studerat tidigare undersökningar och arbeten i samlingarna. Mycket arbete i museet finns nedskrivet i årsboken *Från Bergslag och Bondebygd* (även i tidigare *Meddelande från Örebro läns museum*) och *Kyrkor i Örebro län*, utgiven av ÖLM. Även äldre sockenböcker eller hembygdsböcker har varit användbara. Inom föremålsspecifika ämnen har vi läst om äldre textilier i Agnes Brantings, Agnes Geijer och Ingrid Esthams olika böcker eller om föremål och skulpturer i trä i *Medeltida mariabilder*, utgiven av ÖLM. Om prästernas roll och deras klädedräkt, som finns bevarad från flera av våra kyrkor, har vi läst i Gunnar Wetterbergs *Prästerna*. Kungliga vitterhetsakademins *Konsthistoriskt inventarium* av Curman och Roosval har varit till stor nytta. Likaså *Kyrkans föremål, beskrivande lexikon* utgivet av Göteborgs universitet. Äldre inventarielistor från kyrkorna har i viss mån funnits i kopior i museets arkiv.

Den textila delen av föremålssamlingen visade sig behöva extra tid och arbetsinsats. Det stora hyllsystem som museet använt sedan 30 år har rört sig och vi var tvungna att helt tömma lådorna och flytta mässhakar, altarpredikstolar och antependier. Detta innebar några extra dagar av tekniker och samlingspersonal för att få arbetet gjort. I efterhand kan vi konstatera att den här samlingen nu är helt inventerad. Vi har nytt förpackningsmaterial och full kontroll på textiliernas förvaring.

Temafrågor

Under inventeringen och i träffar med församlingarna har vi haft ett antal temafrågor med oss redan från arbetets start. Detta för att försöka hålla samman alla fakta vi får in, men också för att få en enhetlig studie. Ett tema har varit donationer av de kyrkliga föremålen. Alltifrån medeltida donationer till sockenkyrkan till syföreningars donationer på 1900-talet. En viktig fråga är varför och vilka som donerade föremål och hur detta har förändrats över tid?

Men vi har också diskuterat hur förmedlingen av kunskap om föremålen ska gå till. Vem bär ansvaret att föra vidare föremålens historia? En historia som ofta börjar med donatorn, den som bekostat föremålet till sin kyrka. Vi ser kopplingar mellan donatorer och hantverkare i olika föremål, ibland i flera kyrkor. Var ska den informationen sparas till framtida forskare?

Vi upptäcker ständigt intressant information kring våra föremåls ursprung. Vi ser likheter i de olika kyrkorna och i samlingen på museet. Samma snickare har tillverkat altarskåp i flera kyrkor. Ganska självklart kan man tänka, att en snickare under sin verksamma tid har fått flera uppdrag i bygden. Men vem komparerar och sparar den kunskapen? Vi upptäcker medeltida snickeri i barocka skåp. Förändringar har ju naturligtvis skett. Man har ändrat och förbättrat precis som i övriga samhället. Exemplet finns även inom textila arbeten. Vi gissar att en mässhake har haft annat ursprung. Bitar av samma originaltextil har påträffats i flera kyrkor. Var kom textilen ursprungligen ifrån och vem köpte in den? Är tyget från samma donator? Vi ser också många likheter med föremål utanför våra länsgränser. Hur ska dessa ”upptäckter” förmedlas på bästa sätt till andra intresserade?

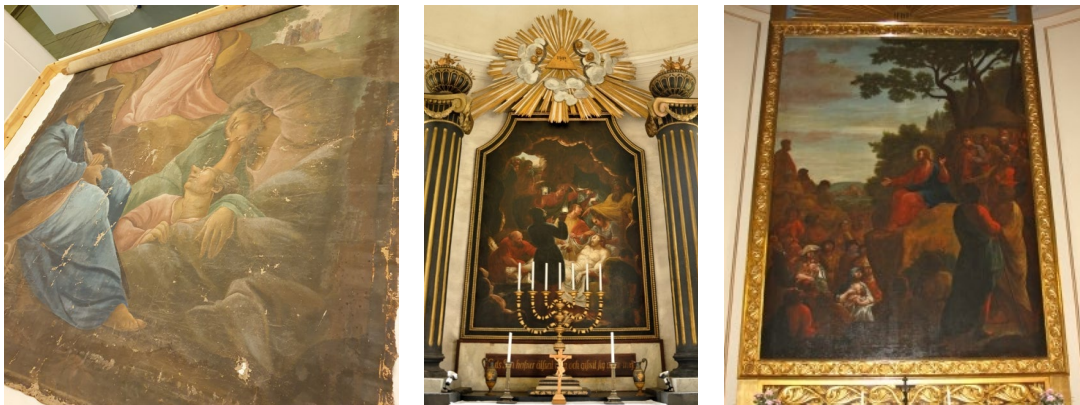
Redan tidigt i förstudien väcktes frågor kring kyrkans och socknens sociala ansvar. Kyrkans sociala arbete i församlingarna och ansvaret i samhället som återspeglas i kvarvarande föremål i museets samlingar. Vi gav forskare Anne-Marie Lenander i uppdrag att göra en arkivstudie i 1780-talets sockenprotokoll i de tre församlingar som museet har fattigbössor ifrån. Detta har resulterat i en artikel som vi publicerar på [Digitaltmuseum.se](https://digitaltmuseum.se) tillsammans med föremålsposterna. Detta är ett exempel på hur vi kan förmedla kunskap och ny forskning i samband med att vi tillgängliggör vår samling publikt.

De rituella föremålen som finns i kyrkorna har varit eller är fortfarande laddade. Hur har detta förändrats under tidens gång? De har haft en andlig mystik och har varit viktig för människor under århundraden. Samma madonna som står i vårt magasin idag eller som fortfarande pryder sin plats i sockenkyrkan har en gång varit tillbedd och helgad av människor i generationer i vårt län. Vissa föremål, såsom skulpturer, relikier och relikoskrin, har varit föremål för långväga vallfärder. Pilgrimer kan ha vandrat milstals till dessa heliga relikier. Dessa föremål kan tyckas helt ha tappat sin laddning

idag. Hur denna förändring skett i reformationstider, upplysningen eller under 1900-talets sekularisering är en intressant del av föremålets historia.

Upptäckter under inventeringen

Under inventeringsarbetet har vi löst många frågor och funnit mycket, för oss, ny information. De geografiska gränslanden mellan stiftet har resulterat i liknande föremål i grannsocknarna. Gränsen mellan Linköping stift och Strängnäs stift har flyttats under århundraden genom Östergötlands och Lerbäcks bergslager. Gränsen mellan Vasa-bröderna Hertig Magnus och Hertig Karls hertigdömen har även på sin tid flyttats. Vi har funnit exempel på altartavlor som, i detta gränsland, har samma ursprung. Pehr Hörberg som arbetade åt De Geer på Finspång slott, målade altartavlan i Risinge kyrka i Finspång men också i Lerbäcks och Svennevads kyrkor i Närke. Lerbäcks altartavla har sedan många decennier legat förvarad i museets magasin.



Altartavlor av Pehr Hörberg i Lerbäck, Svennevad och Risinge kyrkor (foto Svenska kyrkan).

I samma geografiska gränsland, gränsen mellan Närke och Östergötland har vi från Hammar kyrka, en dopfont i kalksten från 1600-talet. Den är med största sannolikhet tillverkad av stenhuggarmästaren i Skänninge, Mikael Hacke. Örebro läns museum har ett stenbord från Käggleholm slott med snarlika mönster och balusterben. På både Skokloster slott och det nordtyska Gottorp slott finns mycket lika bord. Särskilt stora likheter finns mellan dopfonten och bordet i tyska Gottorp. Kanske är de tillverkade i samma verkstad i Östergötland?





Dopfund av Mikael Hacke från Hammars kyrka i museets magasin. Stenbord från de la Gardies Käggleholm slott på ÖLM. Stenbord på Gottorp slott, Schleswig. Stenbord på Wrangels Skokloster slott.

Andra upptäckter under arbetets gång har gjorts vid jämförelser av textilier. Vid ett besök i Fellingsbro kyrka, såg vi att mässhake från 1700-talet visade sig ha samma bräm som den korkåpa vi har magasinerad från Nikolai kyrka i Örebro.



Lika guldbräm på mässhake, Fellingsbro kyrka, och på korkåpa, Nikolai kyrka.

Hur kan det komma sig att ett till synes identiskt guldbräm hamnat på en korkåpa i Örebro och på en mässhake i Fellingsbro? Har dessa kyrkor några särskilda kopplingar som vi förbisett? Kan de komma från samma donator ursprungligen?

Några föremål har länge funnits utan kontext i våra samlingar. Den ursprungliga informationen har tappat kontakten med föremålet, märkning och numrering kan ha försvunnit sedan decennier. Genom komparation av föremål i samlingar och ute i kyrkorna i länet har vi lyckats lösa några av gåtorna i samlingarna genom att hitta liknande föremål. Marcus Hebels altartavla i Nikolai kyrka har flera snidade figurer som genom jämförelser kan hittas i andra kyrkor. Ett par änglar som länge varit frågetecken i vår samling har fått sin lösning, åtminstone vet vi nu från vilken verkstad de kommit under 1600-talet. Liknande änglar har vi funnit på rester av epitafier i Fellingsbro kastal, i Västmanland. Kommer de alla från Marcus Hebels verkstad?



Marcus Hebels änglar i Nora, Fellingsbro och Nikolai kyrkor (altaruppsats från donatorn M E Kursell). Jämför även Magnus Gabriel de la Gardies Wenngarns slottskapell som har stora utsmyckningar från Hebels verkstad, samtida med våra fynd.

Vi lär oss mera om donatorerna och får en vidare förståelse genom att titta på flera av donatorns gåvor till olika kyrkor. Detta lyfter frågan om donatorer i en större kontext. Donationer från Maria Elisabet Kursell är ett bra exempel. Hon har på sin tid som dotter till ståthållaren på Örebro slott, Jost Kursell, och maka till riksrådet Erik Ryning har goda möjligheter att visa sitt välstånd och sin välvilja i sin hemsöcken Edsberg. Hon bodde på Riseberga i Edsberg där hon skänkte både altarskåp och predikstol samt en kaplansgård, Snarve. Samtidigt hade hon möjlighet att skänka altarskåp och ett antependium till Örebro kyrka, idag Nikolaikyrkan.



Gåvor från Maria Elisabet Kursell. Antependium och altaruppsats i Nikolai kyrka (foto Svenska kyrkan), predikstolshimmel i Edsbergs kyrka. Antependiet och predikstolens himmel är idag i läns museets samlingar.

Utifrån dessa jämförelser och studier i arkivmaterial så att vi återupptäcker information, kan vi idag förmedla denna kunskap. Både till allmänhet, forskare och till församlingsmedlemmarna.

Träffa församlingarna

Vi har haft träffar med inventarieansvariga i fler av församlingarna som har föremål i våra magasin. Dels för att lyfta fram kulturhistoriska värdet på de föremål vi förvaltar, för att vi vill att de ska få upp ögonen för sina skatter. Men vi är även måna om att samla in historiken kring föremålen som fortfarande kan finnas i bygden. Vi har velat ge församlingarna möjlighet att lära känna sina föremål, väcka intresse för sina föremål och jämföra med andra kyrkors föremål, se likheter och själva göra jämförelser. Vi kan lyfta fram föremålens betydelse i den lokala kyrkans historia och vara ett verktyg för att förtydliga denna. Träffarna har varit mycket givande för oss.

Vi har velat inspirera församlingarna att själva fylla på med mera information om inventariernas historia och historiska kontext i sin databas. De flesta församlingar använder idag databasen SACER när de registrerar sina föremål. SACER är framtaget för kyrkornas kulturhistoriska värdefulla inventarier som omfattas av Kulturminneslagen (KML). Varje församling har en inventarieansvarig kyrkvård eller utsedd person inom kyrkorådet och en inventarieansvarig chef, kyrkoherde. Stiftet ska minst vart sjätte år kontrollera att föremålen i förteckningen finns. Inventarielistorna ska även komma Länsstyrelsen till del, med uppdatering vid ändringar. Dessa listor blir då offentlig handling. I samtal med olika församlingars personal förstår vi att det finns ett motstånd till att dela med sig av dessa listor till Länsstyrelsen. Man är främst orolig för att de ska hamna i fel händer.

I ett tidigt skede gjorde vi ett allmänt utskick till alla berörda församlingar där vi berättade allmänt om förstudien och syftet med den. Vi bad om deras tidiga inventarielistor i hopp om att de skulle hjälpa oss vid inventeringsarbetet.

Det har inte varit enkelt att få tag på rätt personer inom församlingarnas organisation. När vi gjort utskick till alla 37 berörda gamla socknar har vi bara fått ett fåtal svar. En tanke vi har är att frågan om äldre inventarier inte är aktuell för den personal som idag arbetar inom kyrkan. Kanske är det därför svårt att definiera vem utskicket ska vidarebefordras till.

Vi har sedan bjudit in församlingarna gruppvis för att visa, fika och samtala om deras föremål som finns i våra magasin. Några visade direkt intresse, men generellt har gensvaret varit ganska svalt. Några svarade inte ens efter tredje påminnelsen på inbjudan och det är tråkigt.

De träffar vi haft har varit mycket trevliga och givande. Personalen har varit tillmötesgående med information och har själva sett paralleller i sin verksamhet eller kyrka. Nya frågor har dykt upp med kopplingar till församlingarnas föremål.

Genomförda träffar och referensmöten

2021

Ett första referensmöte hade vi redan i april 2021 när vi träffades i Viby kyrka. Under hösten samma år, i september 2021 träffades vi igen på länsmuseet.

2022

Personal från Knista kyrka besökte magasinet den 27 oktober 2022 föra att titta på de träskulpturer och den dörr som härstammar från tidig medeltid. Inför kyrkans 900-årsjubileum ska skulpturerna fotograferas.

I den publika seminarieserien *Tusentals ting* på ÖLM hade vi den 12 oktober 2022 en kväll med konstnären Peter Ekström som skrivit tio artiklar om tio andliga föremål i våra samlingar. Vi hade intressanta samtal om de kyrkliga föremålens laddning och historia. Artiklarna är publicerade på ÖLMs hemsida och på Digitalt museum.

Den 17 november var personalen från Ljusnarsbergs, Järnboås, Nora och Fellingsbro kyrkor inbjudna till en träff i museets magasin. Ljusnarsbergs församling svarade tyvärr inte på inbjudan. Detta blev en mycket lyckad förmiddag då vi diskuterade kyrkornas ansvar för inventarier och kulturhistoriska

värden generell. Men också det faktum att kyrkorna har så olika förutsättningar att ta vara på och visa värdefulla objekt för församlingsmedlemmarna.

1 december var Askersunds pastorat inbjudna till museets magasin för att titta på de föremål som kommer från deras fyra kyrkor. Tyvärr fick vi ingen respons på inbjudan, med påminnelser.

15 december träffade vi Länsstyrelsen i ett referensmöte för en diskussion som blivit aktuell med flera församlingar kring återtag av föremål till kyrkan. Vi tittade även på de kyrkliga föremålen i våra magasin.

2023

Vi besökte Nikolai kyrka i Örebro 19 januari 2023. Vaktmästare och inventarieansvarig visade föremål och vi diskuterade databasen Sacer. Vi fick ny information om tillverkare och om föremålskategorier vi inte har i samlingarna. Ett mycket givande möte där vi lärde oss mycket.

Vi besökte Fellingsbro kyrka 7 februari 2023 tillsammans med Länsstyrelsen och stiftsantikvarie från Västerås. Kyrkoherden visade föremål och textilier. Vi tittade i magasin och på konst. Intressanta diskussioner om kyrkorummets och inventariernas användande.

På inbjudan av Svenska kyrkan i Örebro pastorat deltog vi i en seminariedag för inventarieansvariga i pastoratet 23 februari 2023. Vi föreläste om föremålsmagasiner och föremålsvård och berättade om vår inventering och några av våra fynd och upptäckter. Deltog gjorde även Länsstyrelsen Örebro. Fantastiskt att träffa så många församlingar samtidigt och höra deras diskussioner om inventarierna.

Den 12 april gjorde vi ett studiebesök i Ljusnarsbergs kyrka tillsammans med Länsstyrelsen. Den här församlingen hade inte kunnat närvara vid en träff vi bjudit in till under hösten 2022. Det blev dock jättebra att träffa dem i deras kyrka. Många frågor avhandlades på kort tid.

Den 18 april träffade vi inventarieansvarig i Mosjö kyrka. Där fick vi se kyrkans vackra textilier men också diskutera förvaringsmöbler och den fantastiska predikstolen som liknar en vi har i samlingarna men som tyvärr idag är mycket trasig och fragmenterad.

I vår publika seminarieserie *Tusentals ting* har vi inom förstudien haft en programpunkt där vi, med en konstexpert Maria Sundström, haft ett föredrag om Knista kyrka. Föredraget, där vi visade aktuella föremål från kyrkan, hölls 26 april 2023 i museets lokal.

Den 27 april kom personalen från de fyra kyrkorna i Askersunds pastorat till vårt magasin och tittade på alla deras föremål. De fick även det arkivmaterial som finns i museets arkiv. Detta väckte många diskussioner och flyttade dopänglar, gamla restaurationer och äldre konst, mm.

12 maj hade vi det större seminariet (se ovan) där vi bjudit in olika representanter från Länsstyrelse, Stiftsantikvarien i Västerås och församlingar. Tyvärr svarade inte stiftsantikvarierna i Strängnäs på inbjudan. En mycket lyckad träff.

Örebro pastorats inventarieansvariga kom till vårt magasin för att titta på sina föremål. Flera av dem hade vi träffat tidigare i kyrka eller på seminariedagar, men nu kunde vi gå på djupet och titta på deras skatter direkt i magasinerna. Gruppen är så stor så vi delade dem i två tillfällen, 1 juni och 8 juni 2023.

Sprida kunskap och tillgängliggöra på Digitalt museum

Digitalt Museum är för oss en mycket viktig portal då vi vill få ut information om de kyrkliga föremål som vi har och för att inspirera till forskning både i församlingarna och bland forskare.

Vi har under arbetets gång upptäckt att det kan finnas kunskapsluckor om länets kyrkliga inventarier i museimagasin, både hos oss internt men även ute i församlingarna. Vi vill gärna stötta församlingarna i forskning kring sina föremål i museimagasinen. Vi vill gärna se att de inspireras till att berätta om sitt kyrkliga kulturarv, använda bilder och förmedla kunskap i sina forum för en kunskapshöjning ute i församlingarna.

Vår publika plattform är Digitaltmuseum.se där vi efterhand publicerar våra poster, men där vi också kommer publicera fler artiklar om våra upptäckter under inventeringen. Vi har redan anlitat förre stadsarkivarien och historikern Anne-Marie Lenander för en artikel om fattigvården speglat i sockenstämmoprotokollen under 1700-talets senare del. Lenander har forskat i arkivmaterial kopplat till tre socknar som vi också har fattigbössor ifrån i våra samlingar. Peter Ekström, konstnär och tidigare rektor på Örebro konstskola, har skrivit tio artiklar kopplat till tio andliga föremål eller konstverk i våra samlingar. Dessa artiklar har vi publicerat på Digitalt museum och på museets hemsida olm.se. (lista på publicerade artiklar, se nedan)

Peter Ekström har även medverkat på en seminariekväll där föremålets andlighet har diskuterats. Konsthistorikern Maria Sundström, som själv forskar och skriver böcker om Västernärkes kyrkor har även hon anlitats till en seminariekväll kring andliga föremål. Hon har också gett experthjälp i fler föremålsfrågor.

Avsluta förstudien – hur ska vi gå vidare?

I samtalen med församlingarna framkommer att behoven de ställs inför vad gäller kommunikation om kulturarvet, bevarandet och inventeringen av de kulturhistoriska och sakrala föremålen är liknande som i övriga delar av landet. Detta gör att resultaten från denna förstudie kan ses tillämpningsbara inom hela Svenska kyrkan.

Förstudien visar att det behövs en arena för att diskutera det kyrkliga kulturarvet som inkluderar museerna. Speciellt behövs en arena för att samtala om vad det är inom det kyrkliga kulturarvet som ska bevaras. Museets samling av sakrala föremål utgör endast en liten del av vad som finns bevarat av den kyrkliga kulturhistorien i regionen. Till detta kommer att museer och kyrkan ser föremål ur olika perspektiv där frågor om användning och laddning eller föremålets mystik behöver diskuteras. En trästaty, en stol, en mässhake eller del av en altartavla kan bära på århundraden av historia av det kyrkliga kulturarvet och skiftet från katolicismen och protestantismen på samma sätt som frikyrkans föremål bär på en annan koppling till dagens kyrkliga kulturarv.

Genom att efterforska donatorernas gåvor till olika kyrkor eller studera likheter mellan altarskåp eller mässhakar kan produktionen av dessa objekt skapa nya berättelser som ger nya bilder av utvecklingen av både samhället och diversifieringen av föremål i kyrkorna. I förstudien har flera exempel på detta identifierats. Något som projektet är övertygad skulle ske i övriga delar i Sverige om det efterforskades. Hur berättas dessa historier i församlingar idag? I förstudien hör vi via samtalen som förts att fokus

mer är på nyttjandet och användandet av föremålen i församlingarnas vardag. Praktiska frågor får utrymme som hur kan vi visa upp ett äldre föremål säkert? Hur kan vi montera in lampor i äldre ljusstakar, och liknande frågor.

TANKAR FRÅN FÖRSTUDIEN OM FORTSÄTTNINGEN:

- Hur kan läns museerna hjälpas åt att inventera och se en helhet inom stiftet, flera stift och nationellt?
- Vad kan vi lära från andra stift och museer? Vilka lärdomar finns i landet? Hur har andra inventeringar gjorts för att se en helhet? Vilka gemensamma nämnare har vi?
- Vi ser likheter med föremål utanför vårt läns gränser. Hur ska dessa ”upptäckter” förmedlas på bästa sätt till andra intresserade?
- Inventeringen av alla de kyrkliga föremålen i läns museets samlingar är inte avslutad eller komplett. Stort intresse finns för att inventera kvarvarande områden.
- Föremålen behöver fotograferas i museets ateljé så att de publicerade posterna ska bli användbara.
- Alla parter vill ha fler seminarierträffar och oftare. Vi upplever att det finns ett stort intresse.

Örebro den 30 november 2023.

Lena Brätörp, Katharina Holmberg och Marcus Drotz.
Enheten för samling och utställning, Örebro läns museum.

Fotograf Lena Brätörp, där inget annat anges.

Publicerade artiklar på www.olm.se samt på <https://digitaltmuseum.se/s-olm>

Anne-Marie Lenander:

Fattigfrågan i Glanshammar, Viby och Ljusnarsberg sockenstämmor.

Peter Ekström:

Monstrans.

Cancers gåta av Ruben Nilsson.

Tallrik med salva och pentagram.

Engelbrekts kula.

Badet av Tomas Nordberg.

Trettondagsstjärnor.

Triumfkrucifix av Kräcklingemästaren.

Torshammare från Eketorpsskatten.

Rulle II av Rune Hagberg.

Sparbössa från Trefaldighetskyrkan.