

Verksamhetsuppföljning med årsredovisning 2023



Hopp och
framtidstro
-varje vecka, året runt!

Innehåll

| | |
|--|-------|
| Kyrkor i Södra Lapplands pastorat | 3 |
| Glimtar från 2023 | 4-5 |
| Kyrkoherden och Kyrkorådets ordförande har ordet | 6-7 |
| Vilhelmina församling | 8-9 |
| Åsele-Fredrika församling | 10-11 |
| Stensele församling | 12-13 |
| Dorotea-Risbäck församling | 14-15 |
| Lycksele församling | 16-17 |
| Södra Lapplands pastorat | 18-20 |
| Fastighet och hållbarhet | 21 |
| Kyrkogårdar och begravningsplatser | 22 |
| Begravningspastoral | 23 |

Årsredovisning

| | |
|------------------------|-------|
| Förvaltningsberättelse | 26 |
| Grunduppgifter | 34 |
| Resultaträkning | 35 |
| Balansräkning | 36-37 |
| Eget kapital | 37 |
| Kassaflöde | 38 |
| Tilläggsupplysningar | 39 |
| Underskrifter | 51 |

Verksamhetsuppföljning med årsredovisning för 2023

Foto, inlaga: Katarina Bergqvist, Görel Klemetsson, Ann-Louise Holmberg Karlsson, Nina Sandberg Olofsson, Pia Blom, Emma Stenmark, Ann-Cathrin Karlemo, Annika Danielsson, Alexandra Gelfgren, Svenska kyrkans bildarkiv IKON.

Texter: Alexandra Gelfgren, Agneta Thellbro, Maria Berg, Södra Lapplands pastorat, Svenska kyrkan.

Illustration: Alexandra Gelfgren

Svenska kyrkan i Södra Lappland består av fem församlingar som samverkar sedan 2014 under det formella namnet Södra Lapplands pastorat. De samverkande församlingarna är: Dorotea-Risbäck församling, Lycksele församling, Stensele församling, Vilhelmina församling och Åsele-Fredrika församling.

Församlingarnas grundläggande uppgift är att fira gudstjänst, bedriva undervisning samt utöva diakoni och mission. Svenska kyrkan i Södra Lapplands pastorat har en gemensam förvaltning för begravningsverksamhet och fastigheter avsedd att stödja församlingarna i sina respektive geografiska områden.

Svenska kyrkan är indelad i både församlingar och stift. Södra Lapplands pastorat hör till Luleå stift som består av församlingarna i Västerbottens och Norrbottens län. Högsta beslutande organ i Svenska kyrkan är kyrkomötet som sammanträder varje år för att besluta i övergripande frågor för hela kyrkans verksamhet.

Nationell nivå i Svenska kyrkan ansvarar bland annat för utbildningsfrågor, ekumeniska relationer, Svenska kyrkan i utlandet, internationell mission och diakoni.



KYRKOR

Södra Lapplands pastorat

Fatmomakke kyrkstad

Fatmomakke kyrkstad är sedan 1820-talet en gemensam kyrkplats för både samer och nybyggare och räknas som mångkulturell kyrkplats utifrån kyrkogångsplikten.

Stensele kyrka

Stensele kyrka byggdes 1886 och är en av Sveriges största träkyrkor. Brandskyddet har i dag begränsat antalet besökare till 800 personer.

Kyrkan har många vackra inventarier. Nämnas kan att här finner du ett av de bäst bevarade exemplaren av drottning Kristinas Bibel.

Örträsk kyrka

Örträsk kyrka tillhör de bäst bevarade i nyklassisk stil i övre Norrland. Den ligger omgiven av skog i utkanten av en mindre tätort. Kyrkan uppfördes 1849 av samme byggmästare, Erik Jonsson, som byggt Vilhelmina kyrka och troligen efter samma ritningar som Axel Almfelt utfört till denna.

Dorotea kyrka

År 1799 fick Bergvattnets kapellag tillstånd att bilda eget pastorat under namnet Dorotea efter Gustav IV Adolfs gemål.

I augusti 1932 brann kyrkan ned till grunden under pågående restaurering. Kyrkorådet uppdrog då till några arkitekter att inkomma med förslag till en ny kyrka. Efter votering beslöts att arkitekt Evert Milles förslag skulle ligga till grund för den nya kyrkobyggnaden som invigdes i december 1934.

Åsele kyrka

Åsele kyrka invigdes 1852 av biskop Israel Bergman. 1934 eldhärjades kyrkan och på de kvarstående murarna uppfördes nuvarande kyrka som invigdes 1936. Arbetet utfördes av byggmästare G. S. Moberg efter ritningar av arkitekt Knut Nordenskjöld. Nuvarande kyrka är en basilika byggd av tegel med ett treskeppigt kyrkorum. I öster finns ett absidförsett kor och i väster ett kyrktorn.

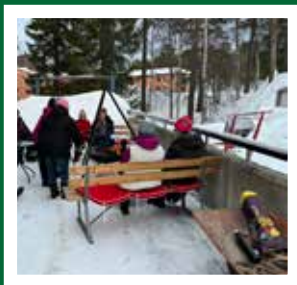
1. Umnäs kyrka 2. Strömsunds kapell 3. Storumans församlingsgård 4. Stensele kyrka 5. Åskilje kyrka 6. Björksele kyrka 7. Lycksele kyrka 8. Norrängskyrkan 9. Forsdalakyrkan 10. Örträsk kyrka 11. Fredrika kyrka 12. Åsele kyrka 13. Dorotea kyrka 14. Risbäcks kyrka 15. Avasjö kapell 16. Latikbergs kyrka 17. Vilhelmina kyrka 18. Saxnäs kyrka 19. Dikanäs kyrka 20. Fatmomakke kyrka

Glimtar från

Här kan du se ett urval av det som hände i Södra Lapplands pastorat under 2023

Januari

Onsdagsfika i
Stensele församling
Foto: Katrin Lindberg



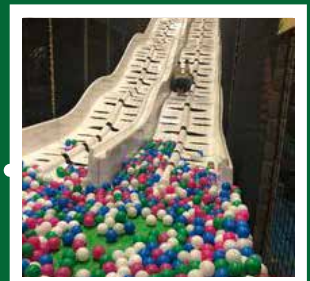
Mars

Konfirmation i Vilhelmina



Maj

Avslutning med Huset fullt,
Vilhelmna
Foto: Görel Klemetsson



Februari

Bröllop i Iskyrkan, Vilhelmina
Foto: Alexandra Gelfgren



April

Påskpyssel tillverkat av
Juniorerna, Forsdal kyrkan.
Foto: Mikaela Renman



Juni

Sångandakt i Margareta
kyrka.
Foto: Bettina Radler

2023

Augusti

Församlingsresa till
Övra kapell, Höga kusten.

Foto: Annika Danielsson



Oktober

Soul children och soul teens
på körresa till Örebro
Foto: Alexandra Gelfgren



December

Lucia i Lycksele kyrka



Juli

Vackra kyrkoinventarier
fotas under projektet Sacer.

Foto: Elvira Sten

September

Musikcafé i Åsele

Foto: Viktoria Dagman

November

23 November drabbas Svenska kyrkan av en
it-attack som blockerar flera väsentliga
digitala verktyg.

Guds frid!

”Den som är i Kristus är alltså en ny skapelse, det gamla är förbi, något nytt har kommit!”

Citat ut 2 Korinthierbrevet kapitel 5 vers 17

Församlingarna i Södra Lapplands pastorat, Åsele-Fredrika, Dorotea-Risbäck, Lycksele, Vilhelmina och Stensele har under 2023 fått en ny organisation och pastoratet står bättre rustat för att möta en föränderlig framtid. Arbetet leddes av kyrkoherde Mats Nygård. Han lämnade sin anställning den 31/3 då kyrkorådet tillförordnade kyrkoherde Maria Berg till den 31 december 2023.

”Pastoratet har under 2023 fått en ny organisation”

Under året har kyrkorådet sammanträtt 6 gånger, arbetsutskottet 7 gånger, personalutskottet 3 gånger och kyrkogårds och fastighetsutskottet 8 gånger.

I pastoratets alla församlingar är den stora utmaning att få resurserna av präster att räcka till. Den nya organisationen har öppnat upp för smartare lösningar kring prästers arbete. Bland annat så kan chefen i församlingen ha en annan profession än präst och präster blir lättade från administration. Framförallt för att det skett en förstärkning på HR-stöd till chefer och ett enklare sätt att arbeta kring budget och uppföljning. Ansvar för begravningsverksamhet och fastighet har stärkts upp genom att renodla de tjänsterna, från en till två chefer. Det nya har också öppnat upp för en större möjlighet för medarbetarna att välja arbetsställe. Det betyder till exempel att från Dorotea utgår chef för begravningsverksamheten, från Vilhelmina utgår fastighetschefen. Fokus på hållbarhet har stärkts genom att fastighetschef är tillika hållbarhetschef.



Kyrkorådets ordförande
Agneta Thellbro

”Den stora utmaningen är att få resurserna av präster att räcka”



”Vi är rustade inför kommande år”

En översyn av styrdokument som attestordning, delegationer, arbetsmiljö, befattningar och intern kommunikation är utförd under hösten. I en omorganisering är det av största vikt att ge rum för särskilda arbetsmiljöåtgärder då förändringen i många delar är mycket påfrestande för medarbetare. Till exempel fanns möjlighet för alla medarbetare att få extra stöd från företagshälsovården.

Året avslutades med att vi under nästan 2 månader inte hade tillgång till våra digitala verktyg. Trots det så kunde den grundläggande uppgiften med begravningsverksamhet utföras till fullo i alla församlingar. Det må vara långa avstånd men det är nära i kommunikationen. Alla hjälptes åt på ett föredömligt sätt. Vi kan också se att arbetet med att förstärka församlingarnas ansvar inom församlingsverksamhet och begravningsverksamhet gjorde oss snabba i beslut och att hitta nya vägar. Det är i församlingarna som uppdraget finns att gestalta liv och gudstjänst och möjliggöra att Jesus Kristus blir synlig, samt bedriva begravningsverksamhet och det uppdraget utfördes.

Händelsen har också gjort oss mer uppmärksamma på vår egen IT säkerhet och ansvar enligt GDPR. Arbetet har förbättrat våra rutiner och gjort oss

Under 2023 har församlingarna Dorotea-Risbäck, Stensele, Lycksele, Åsele-Fredrika och Vilhelmina förkunnat evangelium, förvaltat sakramenten och bedrivit begravningsverksamhet på statens uppdrag på ett sådant sätt att vi är rustade inför kommande år.

”Jesus Kristus är densamme i går, i dag och i evighet.”
Hebreerbrevet 13:8

Agneta Thellbro
Kyrkorådets ordförande

Maria Berg
Tillförordnad kyrkoherde

”En längtan efter stillhet och inre fred.”

Retreat i fjällmiljö.

I hjärtat av Södra Lapplands storslagna fjälllandskap, genomfördes en helg som väckte hjärtan till liv. Det var en retreat som utlovade andlig fördjupning och gemenskap, men levererade så mycket mer. För en helg blev de vidsträckta fjällen en helig plats för reflektion, förnyelse och samhörighet.

En längtan

Deltagarna anlände en lördagsmorgon, var och en med sina egna förhoppningar och sökande. Det var en blandad skara av individer – sammanförda av en längtan efter stillhet och inre fred.

Kostnaden var symbolisk för att säkerställa att ingen skulle behöva avstå på grund av ekonomiska skäl.

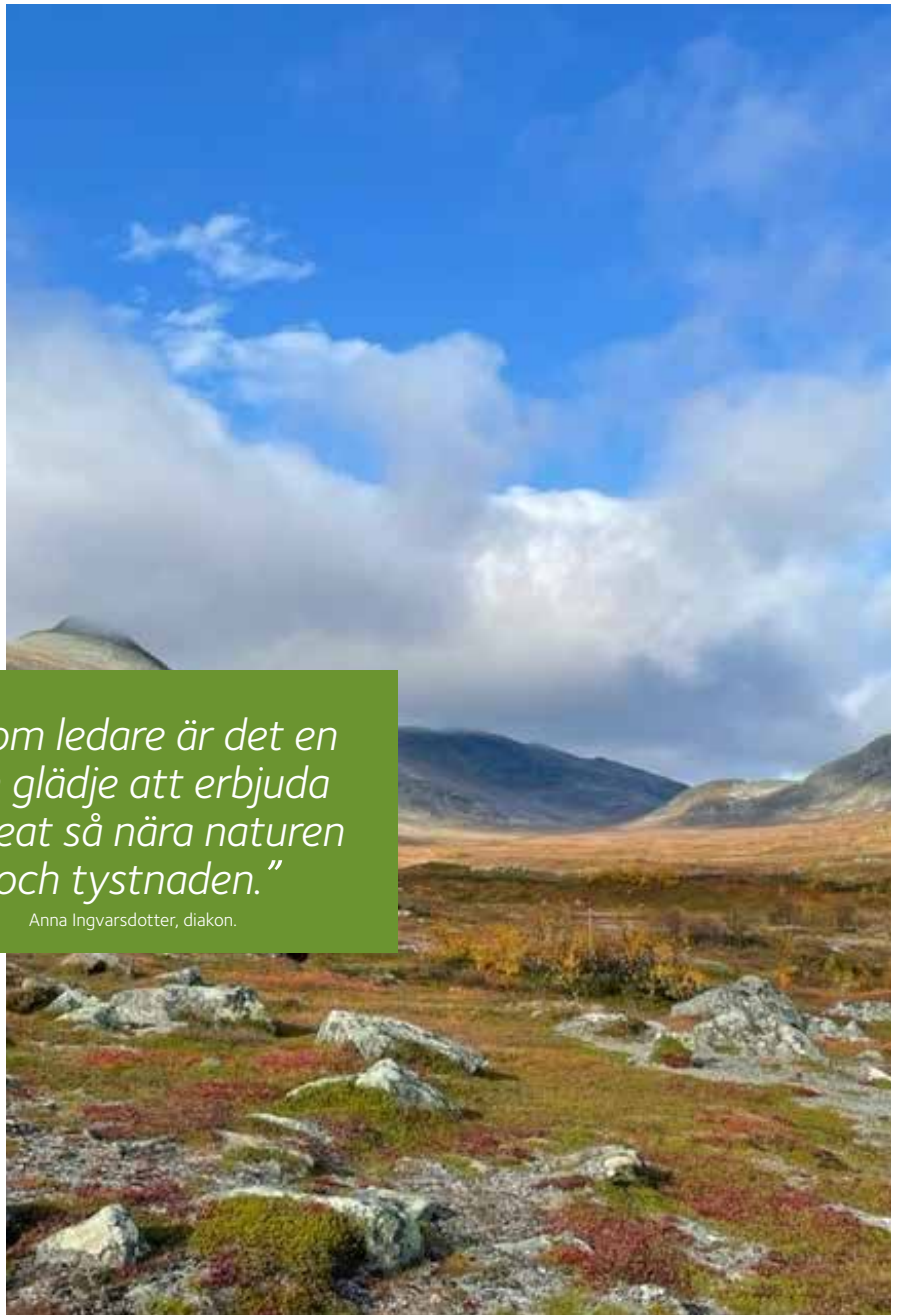
Stunder av andlig stillhet

Aktiviteterna var noggrant utformade för att väva samman det yttre landskapet med det inre landskapet.

Deltagarna vandrade i fjällen, andades in den rena luften och fann tystnad. Tidegårdsbön, psalmsång och personlig bibelmeditation blev stunder av djup andlig förbindelse, där varje ord fick extra vikt i den omfamnande tystnaden.

Upplevelsen för deltagarna

Efter retreatens slut fylldes enkla utvärderingsformulär i, värdefulla ord som blir ledstjärnor för framtida retreats. Deltagarna uttryckte en önskan om fler sådana här tillfällen och vittnade om kraften i en lugn miljö, om betydelsen av bönestunder och om vikten av tid för personlig reflektion.



” Som ledare är det en ren glädje att erbjuda retreat så nära naturen och tystnaden.”

Anna Ingvarsdotter, diakon.

Vacker vy över Kittelfjäll. Foto: Anna Ingvarsdotter

VILHELMINA FÖRSAMLING



Forsränning kyrkans unga, Vilhelmina Foto: Görel Klemetsson



Gudsjänst Latikbeg kyrka. Foto: Görel Klemetsson



"Huset fullt" avslutning. Vilhelmina. Foto: Görel Klemetsson



Vigsel i iskyrkan Foto: Alexandra Gelfgren



Konfirmationsresa till Polen. Foto: Görel Klemetsson



Ny diakon och präst välkomnas in i församlingen. Foto: Görel Klemetsson



Allhelgona i Vilhelmina kyrka. Foto: Görel Klemetsson

Musikcafé i kyrkan mitt i byn

Att bryta ensamhet och främja välbefinnande hos våra församlingsbor.

Musikcaféet i Åsele- Fredrika församling är en plats där dagens lediga själar samlas i vårt församlingshem, en stund som ger mer än bara en paus från ensamheten. Det är en port till en värld av gemenskap, psykiskt välbefinnande och andlig näring.

En bro till hjärtat:

Musikcaféets syfte är ett svar på det tysta ropet efter gemenskap och en motkraft mot ensamheten som råder i dagens samhälle. Här erbjuds en mötesplats där musiken blir medlet genom vilket vi når ut och djupare in i våra församlingsbors liv. Det är vår bro, en väg för församlingen att möta, interagera och upprätthålla en levande relation med dem vi är här för att tjäna.

Melodier som binder oss samman:

En gång i månaden förvandlas församlingshemmet till ett livfullt café där sång och musik flödar fritt. Under dessa 90 minuter delar vi gemenskap över en kopp kaffe, sjunger tillsammans, allsång och psalmer, och lyssnar till de berättelser som en inbjuden gäst för dagen generöst delar med sig av. Vår samvaro avslutas med en kort andakt, en stund av reflektion och andlig fördjupning, som lämnar ett eko av samhörighet och eftertanke.

Ett verk av många händer:

Denna upplevelse möjliggörs genom omsorgen och engagemanget från 2-3 dedikerade personalmedlemmar, församlingsmusikerns förberedelser, och församlingsvärdinnans hemlagade fikabröd. Bakning, dukning, diskning och städning, är alla en lika viktig del av musikcaféets vikt som själva musiken.



Framträdande på Åsele- Dorotea församlings musik café. Foto: Viktoria Dagman

Ett ekande av röster:

Genom att lyssna och samla feedback från kollegor och deltagare efter varje musikcafé strävar vi efter att ständigt förfina och anpassa vår sammankomst så att den fortsätter att vara en källa till glädje och tröst. Antalet deltagare varierar, men värmen i deras möten och den gemenskap de delar är konstant.

ÅSELE-FREDRIKA FÖRSAMLING



Konfirmander. Foto: Nina Sandberg Olofsson



Julfest för frivilliga. Foto: Nina Sandberg Olofsson



Samisk gudstjänst. Foto: Nina Sandberg Olofsson



Familjegudstjänst. Foto: Nina Sandberg Olofsson



Tårta. Foto: Nina Sandberg Olofsson



Tärtbakar-tävling. Foto: Nina Sandberg Olofsson

STENSELE FÖRSAMLING



Lurvig besökare på Onsdagsfikat. Foto: Katrin Lindberg



Julmarknad i Storuman Foto: Katrin Lindberg



Pilgrimsvandring till Stensele kyrka. Foto: Katrin Lindberg



Varmkorv på Onsdagsfikat. Foto: Katrin Lindberg



Konfirmationsläger i Stockholm med besök hos Elise Lindqvist, ängeln på Malmskillnadsgatan.

Onsdagsfika

”Vi har skapat en inbjudande atmosfär som uppmuntrar till samvaro och dialog.”

Onsdagsfika har snabbt blivit en efterlängtd mötesplats för människor från olika bakgrunder som söker gemenskap och socialt utbyte. Denna veckoaktivitet, som syftar till att bjuda in alla till en stund av samtal och avkoppling, har mottagits med öppna armar av gemenskapen. Att dela en fika och ibland engagera sig i vänlig tävlan genom quiz har visat sig vara ett framgångsrikt koncept för att föra människor samman.

Tack vare vårt engagerade team, inklusive vaktmästaren som omsorgsfullt förbereder utomhusmiljön – vare sig det innebär att tända en värmande eld under vintermånaderna eller att ställa upp parasoller för att skydda mot solen under sommaren – har Onsdagsfika blivit en trygg och välkomnande punkt för många människor. Genom att tillhandahålla fika och de nödvändiga resurserna som ved för elden, har vi skapat en inbjudande atmosfär som uppmuntrar till samvaro och dialog.

Feedbacken från deltagarna är väldigt positiv, många uttrycker en tacksamhet för dessa möten och en förväntan inför framtida träffar.

Plan för 2024:

För 2024 siktar vi på att välkomna ännu fler deltagare till Onsdagsfika, med särskilt fokus på att uppmuntra fler män att delta och berika våra träffar med nya perspektiv. Vi är medvetna om behovet av att utöka våra möjligheter att sitta utomhus, särskilt under de varma månaderna, och planerar därför att investera i ytterligare utemöbler. Detta kommer att säkerställa att alla besökare kan finna en bekväm plats, och att våra träffar fortsätter att vara tillgängliga och välkomnande för alla.



Genom att kontinuerligt sträva efter att förbättra Onsdagsfika hoppas vi inte bara att bevara den varma och inkluderande atmosfären som våra besökare värderar så högt, utan också att bredda vår välkomnande famn till att omfatta ännu fler medlemmar i vår gemenskap.

DOROTEA-RISBÄCK FÖRSAMLING



Regnbågsmässa. Foto Veronica Westerlund



Läger med konfirmanderna i närheten av Åre. Foto: Annika Danielsson



Församlingsresa till Övra kapell. Foto Veronica Westerlund



Konfirmanderna stöper ljus. Foto: Annika Danielsson



Konstverk från barngrupperna skapade under pride-veckan. Foto Veronica Westerlund

Pride-vecka i Dorotea

”Kyrkans önskan om att vara en plats där löften om att vilja leva tillsammans i kärlek erkänns och firas”

Under Pride-veckan i Dorotea visade Svenska kyrkan sitt engagemang för öppenhet och inkludering genom att arrangera aktiviteter som uppmuntrade gemenskap och dialog kring HBTQI-frågor. Genom att anordna kvällar där allmänheten kunde måla regnbågar, diskussionstillfällen för konfirmander och en färgstark mässa, blev veckan en plattform för både reflektion och firande. Samarbetet med Dorotea kommun stärkte banden i samhället och lockade många nya besökare till kyrkan, vilket visar på en bred uppslutning och ett positivt mottagande. Framgången med evenemanget inspirerar till fortsatt arbete med liknande initiativ.

Svenska kyrkan har en lång historia av att arbeta för HBTQI-personers rättigheter och inkludering, en strävan som avspeglas i flera viktiga initiativ och ställningstaganden. Ett centralt moment i detta arbete var beslutet från Kyrkomötet 2013 som uppmuntrade alla arbetsplatser inom Svenska kyrkan att HBTQ-certifieras genom processmodellen Regnbågsnyckeln. Denna modell innebär att församlingar som strävar efter att bli märkta med Regnbågsnyckeln engagerar sig i utbildningar och studiecirkel, vilket bidrar till en ökad förståelse och acceptans för HBTQI-personer.

Svenska kyrkans arbete med HBTQI-frågor handlar om att vara en inkluderande kyrka där alla ska känna sig trygga och välkomna. Detta innefattar en aktiv kamp mot diskriminering och för inkludering, baserat på grundstenarna kärlek och respekt. Kyrkan har arbetat länge och noggrant med frågan om samkönade äktenskap, och idag kan kyrklig vigsel ske mellan människor av både olika och samma kön. Detta är ett uttryck för kyrkans önskan om att vara en plats där löften om att vilja leva tillsammans i kärlek erkänns och firas, oavsett partnernas kön.



Skolkyrkan Lycksele församling

”Skolkyrkan, ett ekumeniskt samarbete för högstadiet och gymnasiet”

Mitt i skolelevernas vardag har Skolkyrkan, ett ekumeniskt samarbete för högstadiet och gymnasiet, framträtt som ett ljus av hopp och gemenskap.

Genom att vara en närvarande kraft på skolorna strävar Skolkyrkans team efter att väva in kyrkans värderingar i ungdomarnas liv, både i och utanför skolans portar.

Verksamhetens kärna består av veckovisa rastaktiviteter som inte bara erbjuder elever något meningsfullt att engagera sig i, utan också bygger broar mellan ungdomar, skolpersonal och kyrkans representanter. Dessa enkla möten tjänar som grund för att skapa varaktiga relationer och en känsla av tillhörighet.

Med ett team av dedikerade församlingspedagoger, ungdomskonsulenter och -ledare från olika kyrkosamfund, blir Skolkyrkan en röst för tolerans, förståelse och stöd. De regelbundna aktiviteterna kompletteras med särskilda insatser vid skolavslutningar, marknader och andra nyckelhändelser i ungdomarnas liv, vilket förstärker Skolkyrkans roll som en trygg vuxennärvaro.

Responser från ungdomar och skolvärldens övriga aktörer har varit överväldigande positiv. Den uppskattning som mött Skolkyrkan belyser vikten av dess uppdrag och den skillnad den gör.



LYCKSELE FÖRSAMLING



Regnbåge över Lycksele kyrkogård. Foto: Bettina Radler



Sångandakt med Paul och Frida Lundblad. Foto: Bettina Radler



Änglavandring i Forsdal kyrkan. Foto: Elin Dahl Renström



Inspejning av "Enade" som framförs på både svenska och samiska av Lycksele soul children Foto: Alexandra Gelfgren



Annorlunda transport från vigsel Foto: Bettina Radler



Sommarlovskul Forsdal kyrkan Foto: Mikaela Renman



Kör-resa Norrängs kyrkan Foto: Katarina Bergqvist

Registrering av kulturhistoriska föremål.

Södra Lapplands pastorat har omfamnat databasen Sacer för en enhetlig och digital registrering av kulturhistoriskt värdefulla föremål, vilket förenklar förvaltningen och kontrollen av inventarieförteckningar. Detta svarar mot tidigare brist på nationella riktlinjer, vilket lett till olikheter över landet. Sacer bidrar till ett bättre skydd och hantering av kyrkans arv, en tradition som sträcker sig tillbaka till 1571 års kyrkoordning. Projekt Sacer, ett initiativ för att höja kunskapen om och skyddet för dessa inventarier, inkluderar digitalisering av befintliga förteckningar och inventeringar, vilket markerar ett viktigt steg i att bevara kyrkans kulturarv digitalt.



Vacker kalk Foto: Elvira Sten Nilsen

Projektet Barn och ungas psykiska hälsa i Södra Lapplands pastorat.



Svenska kyrkan i Södra Lappland fokuserar 2023 till 2025 på att förbättra psykisk hälsa bland barn och unga i Södra Lapplands pastorat. Projektet syftar till att stärka deras välmående genom att utveckla hållbara metoder, förebygga psykisk ohälsa, och adressera existentiella frågor. Det inkluderar fortbildning för personal inom både kyrkan och den offentliga sektorn, organisering av direktverkande aktiviteter för unga, samt föreläsningar för att öka allmänhetens medvetenhet. Initiativet motiveras av en högre självmordsrisk bland unga i Norrlands glesbygder, ett akut problem som Södra Lapplands pastorat aktivt vill motverka.

En utav de insatser som gjordes under 2023 var en "Alla Barn i Centrum"-utbildning som stärker föräldrars förmåga att stödja sina barns psykiska hälsa. Genom att engagera lokala gruppleddare och tillgängliggöra utbildningen i samhället, utbildade pastoratet två gruppleddare och genomförde en serie föreläsningar och diskussioner för föräldrar i Dorotea. Feedbacken var positiv, med önskemål om fler deltagare och utvidgning till personal inom barnomsorgen. Framtidsplaner inkluderar fokus på mäns föräldraroller och utvidgning av utbildningen till andra kommuner.

Sjukhuskyrkan finns i Södra Lapplands pastorat på Lycksele lasarett

Lycksele Lasarett står som en bastion av vård och omsorg i hjärtat av Södra Lappland, betjänar ett område lika stort som Schweiz med en befolkning på cirka 40 000 invånare. Dess dedikation till avancerad medicinsk behandling är exemplifierad genom dess specialisering i höftprotosoperationer och fetmakirurgi, samt det livsviktiga arbete som utförs av länets ambulanshelikopter, stationerad direkt på sjukhuset och redo att rycka ut på årets alla dagar.

Under det senaste året har sjukhuset genomgått en serie om- och nybyggnationer som förstärker dess infrastruktur och förmåga att erbjuda toppmodern vård. Dessa förbättringar, tillsammans med dess engagemang för både patient- och personalvård, återspeglas i den återöppning av BB-avdelningen, vilket återinfört ljudet av nytt liv och hopp inom dess väggar.

Sjukhuskyrkan i Lycksele, ett eukumeniskt team bestående av passionerade individer som Åsa Olsson, Michael Darius, Karin Holmberg, och Kicks Törnlund, spelar en central roll i det emotionella och andliga stödet för både patienter och personal. Trots utmaningar som personalens sjukskrivningar och en omorganisering inom pastoratet, fortsätter de att erbjuda en viktig tjänst som erbjuder tröst och en känsla av gemenskap.

Förändringar och utmaningar har dock inte saknats. Under året observerades en minskad efterfrågan på vissa av kyrkans traditionella tjänster, vilket ledde till en paus i aktiviteter som den Stilla Stunden. Samtidigt har behovet av enskilda samtal och gruppreflektioner, särskilt bland sjukhusets personal, ökat – ett tecken på det kontinuerliga behovet av själavård och stöd i en utmanande miljö.

Framåtblickande är sjukhuskyrkan i Lycksele och dess personal inställd på att fortsätta utvecklas och anpassa sig till både de andliga och praktiska behoven hos de de tjänar. Med en stark relation till sjukhusledningen och en klar vision för framtiden, är de redo att möta kommande år med förnyat engagemang och hopp.





Ransomware attacken mot Svenska kyrkan

I en tid av digital sårbarhet visade Svenska kyrkan i Södra Lapplands pastorat en oväntad förmåga att stå emot och hantera konsekvenserna av en cyberattack som drabbade kyrkans nationella nivå den 23 november. Attacken, en ransomware incident, krypterade viktiga system och hindrade tillgången till kritiska system och information.

Trots detta oväntade hinder lyckades pastoratet upprätthålla en effektiv intern kommunikation tack vare ett välfungerande intranät och nyligen inrättade onsdagsmöten. Dessa plattformar blev avgörande för att upprätthålla samarbete och sammanhållning under krisen. Cyberattacken tvingade fram en ökad användning av analoga processer, exempelvis utfördes en omfattande städning av arkivet manuellt av kanslipersonalen.

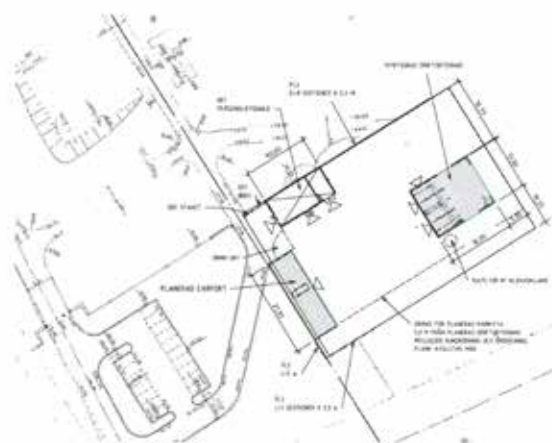
Denna incident understryker vikten av digital säkerhet och flexibilitet i att hantera oförutsedda utmaningar och kommer att sätta prägeln på hur vi hanterar vår it-miljö under en lång tid framöver.

FASTIGHET OCH HÅLLBARHET

” Satsningar för hållbarhet och framtidstro”

Södra Lapplands pastorat har vidtagit viktiga åtgärder för att nå målet att pastoratet skall vara fossilfritt 2030, ett beslut som fattades i kyrkorådet 2022-10-27, satsningen har inneburit inköp av nya elbilar, vilket markerar ett framsteg i pastoratets strävan att vara en del i det stora arbetet för att uppnå Sveriges miljömål i att begränsa klimatpåverkan. I varje församling har också laddstolpar installerats för att kunna ladda dessa bilar, målbilden är att kunna erbjuda en möjlighet att ladda sin elbil både för anställda och Svenska kyrkans besökare och därmed bidra till ett mer hållbart miljötank. Utöver detta har pastoratet också tagit fram en hållbarhetsstrategi som inbegriper installation av solpaneler på utvalda byggnader för att generera solenergi och säkerställa ett visst mått av självförsörjning i produktionen av den el vi konsumerar.

Den nyligen uppförda maskinhallen vid Volgsjö kyrkogård bidrar till att minska bilkörning inom Vilhelmina tätort. Dess placering nära kyrkogården, ersättande ett tidigare garage på andra sidan samhället, optimerar logistiken och minskar personalens transporttid. Hallen har specialanpassats efter kyrkogårdens skötselbehov och kommer att underlätta arbetet med skötseln av kyrkogården i Vilhelmina.



Södra Lapplands pastorats kyrkogårdar och begravningsplatser

Svenska kyrkan i Södra Lapplands pastorat har 26 kyrkogårdar och begravningsplatser, alla med olika karaktär och sin egen historia

I det pastoratsgemensamma arbetet med kyrkogårdar och begravningsverksamhet har 2023 varit ett år av fortsatt engagemang och utveckling, där vi har strävat efter att upprätthålla och förbättra den service vi erbjuder våra samhällen. Från den vardagliga skötseln av våra grönområden till det omsorgsfulla underhållet av enskilda begravningsplatser har våra anställda arbetat för att säkerställa en värdig vila för de bortgångna och ett välkomnande rum för besökare att reflektera och minnas.

Under året har vi genomfört viktiga projekt som förbättring av infrastruktur, inklusive ny asfaltering, utbyggnad av personalbyggnader och uppgradering av vår maskinpark. Dessutom har vi mött nya utmaningar med en öppen inställning, anpassat oss till nya begravningsrutiner som reflekterar vårt samhälles växande mångfald, och genomgått en organisationsförändring för att ytterligare stärka det samhällsuppdrag som vi har.

Inför framtiden är vi dedikerade till att fortsätta förbättra vår verksamhet, med planer på ytterligare förändringar och utvecklade av våra gravplatser, både vad gäller möjligheter att skapa nya gravskick som att bevara den befintliga kyrkogårdskulturen med utgångspunkt i kulturminneslagen.

Vi har ett fortsatt fokus på att attrahera och behålla kvalificerad personal, såväl fast anställd som säsonganställda. Vårt engagemang för att respektera och hedra nya trosuppfattningar säkerställer att vi förblir en inkluderande och vördnadsfull kraft i våra samhällen.

Genom att sammanväva tradition med innovation strävar vi efter att kontinuerligt förbättra den service vi erbjuder, och upprätthålla vårt löfte om att ge varje själ ett värdigt farväl



Grav Lycksele kyrkogård. Foto: Alexandra Gelfgren



Dekoration Lycksele kyrka/kyrkogård. Foto Alexandra Gelfgren

Begravnings pastoral



Begravningar som genomförs med omsorg.

Begravningsceremonin hos Svenska kyrkan är en tid för reflektion, där vi samtidigt sörjer, hedrar minnet av den avlidne och hyser hopp om ett evigt liv. Det är en stund då vi tar ett värdigt farväl och anförtror den avlidnes själ till Guds oändliga nåd.

Vi strävar alltid efter att möta önskemålen från den bortgångne eller de närstående, inom ramen för vårt kyrkliga uppdrag. Svenska kyrkan tar ett helhetsansvar för att säkerställa att begravningen genomförs med högsta möjliga kvalitet och omsorg, och erbjuder lämpliga lokaler för tjänsten – både för kyrkans medlemmar och icke-medlemmar, med möjlighet för icke-religiösa ceremonier vid förfrågan.

För personer som inte är medlemmar i Svenska kyrkan erbjuds möjligheten till en begravning, även om en begravning i svenska kyrkans ordning inte ingår. I dessa fall kan en borgerlig ceremoni arrangeras i en neutral lokal. Vårt samhälle omfattar många olika trosuppfattningar, och vi anpassar oss kontinuerligt till de nya behoven och traditionerna som dessa för med sig.

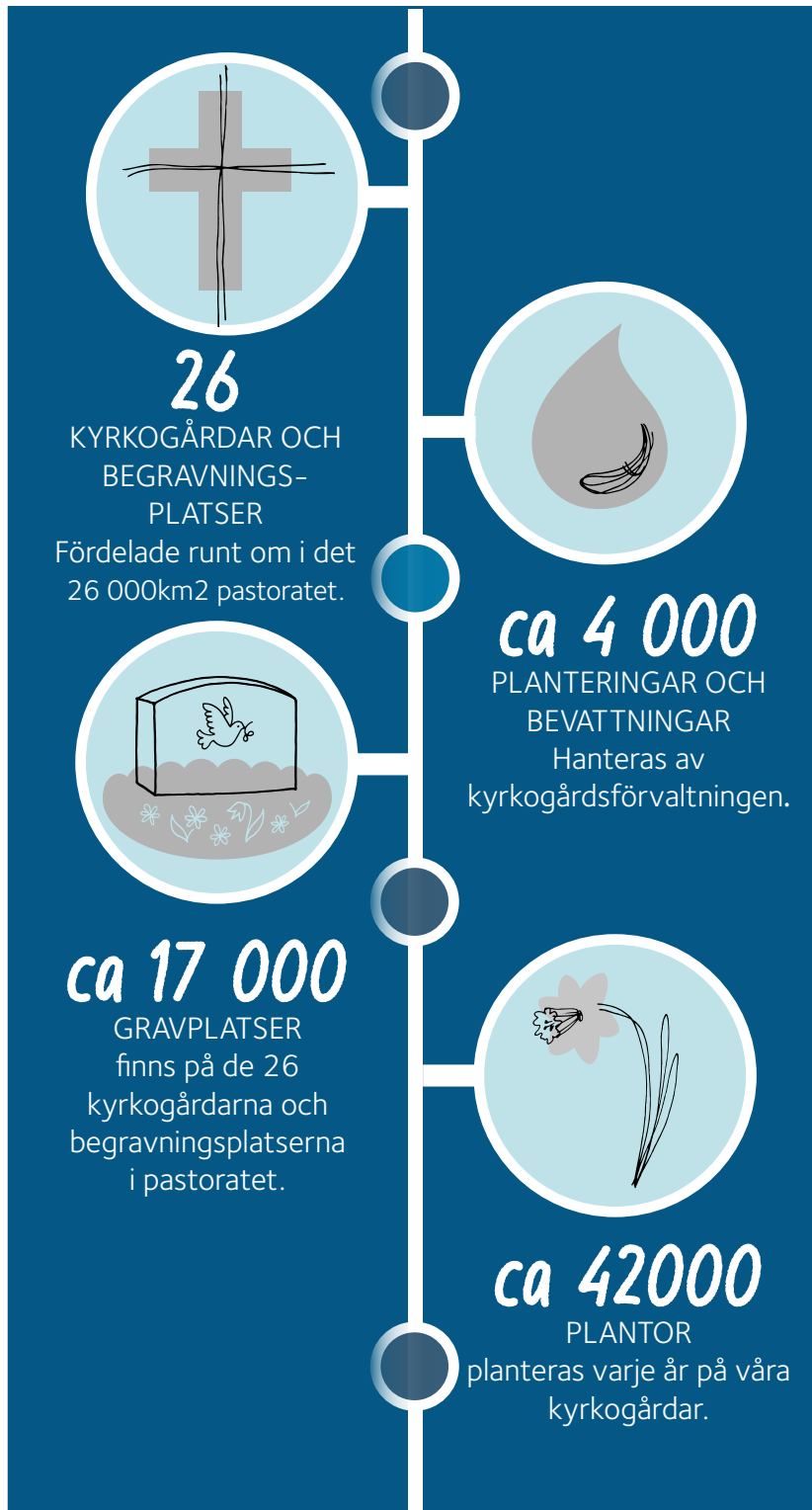


Regnbåge över Lycksele kyrkogård. Foto: Bettina Radler

För att ytterligare effektivisera och förbättra vår hantering kring kyrkogårdar och begravningsprocesser, jobbar vi kontinuerligt med att se över arbetssätt, system och verktyg, för att förenkla administrationen och göra jordfästningen så smidig som möjligt för alla inblandade. Vi arbetar för att möta anhörigas önskemål och för att kunna erbjuda ett avsked som är respektfullt, inkluderande och tar hänsyn till varje individs behov och önskemål.



Allhelgona Södra Lapplands Pastorat Foto: Alexandra Gelfgren



Årsredovisning



Kyrkorådet för Södra Lapplands pastorat överlämnar härmed årsredovisningen för verksamhetsåret 2023.

VERKSAMHETEN

I Södra Lapplands pastorat (252004-0623) samverkar Lycksele församling (252004-0649), Stensele församling (252002-4957), Vilhelmina församling (252002-5004), Åsele-Fredrika församling (252004-2298) och Dorotea-Risbäck församling (252004-0631). De fem församlingarna utgör en kyrklig samfällighet enligt lag om Svenska kyrkan och Kyrkoordningen (KO) för Svenska kyrkan. Södra Lapplands pastorat tillhör Luleå stift och utgör mer än hälften av Södra Lapplands kontrakt som omfattar åtta församlingar: (Malå-Sorsele pastorat, Tärna församling och Södra Lapplands pastorat) I likhet med alla församlingar inom Svenska kyrkan har våra församlingar uppdraget att fira gudstjänst, bedriva undervisning, utöva diakoni och bedriva mission – förkortat GUDM.

Hur GUDM ska utövas regleras av pastoratets församlingsinstruktion (FIN). Den ska ses som ett instrument för stiftets tillsynsuppgift över församlingarna, samtidigt som den ger stiftet insyn i det lokala arbetet. Övrigt arbete inom organisationens ram är ett stöd för och en konsekvens av den grundläggande uppgiften - GUDM. Ändamålet främjas genom att det i församlingarna firas gudstjänst minst en gång i veckan. Därutöver bedrivs ett stort antal aktiviteter som konfirmandundervisning, barn- och ungdomsgrupper, läger, sorgegrupper, besöksverksamhet och själavård för att uppfylla den grundläggande uppgiften. Boende och besökare i församlingarna i alla åldrar nås därutöver genom musikevenemang och retreat. Ett särskilt riktat ansvar har sjukhuskyrkan. det preliminära kostnadsunderlag som huvudmännen redovisat till kollegiet. Den i resultaträkningen redovisade begravningsavgiften motsvarar det faktiska kostnadsunderlaget d.v.s. det belopp som erfordrats för att bedriva årets begravningsverksamhet. Se även begravningsverksamhetens särredovisning,

PASTORATETS ORGANISATION

Kyrkofullmäktige är Södra Lapplands pastorats högsta beslutande organ och väljs vid kyrkovalet vart fjärde år. Kyrkofullmäktige består av 29 ordinarie ledamöter som sammanträder minst två ggr. per år. Kyrkofullmäktige har att ta ställning till frågor av principiell karaktär, av stor ekonomisk betydelse, omfattande strukturella eller organisatoriska förändringar och investeringar.

Kyrkorådet, valt av fullmäktige, är pastoratets styrelse i enlighet med kyrkoordningen. Kyrkorådet utgörs av 15 ordinarie ledamöter och pastoratets kyrkoherde/dennes ställföreträdare. Kyrkoråd och kyrkoherde är gemensamt ansvariga för att den grundläggande uppgiften utövas. Kyrkorådet ansvarar för pastoratets förvaltningar för ekonomi, personal, fastigheter och kyrkogårdar och är övergripande tillsynsmyndighet, om ej kyrkofullmäktige beslutar annat. Kyrkorådets utskott (arbetsutskott, personalutskott och kyrkogårds-/fastighetsutskott), med pastoratets kansli som stöd, utreder, bereder och avger yttranden och förslag i ärenden för vidare handläggning och beslut.

I respektive församling inom pastoratet finns ett församlingsråd vars huvudsakliga uppgifter avser gudstjänstlivet och församlingens kristna gemenskap.

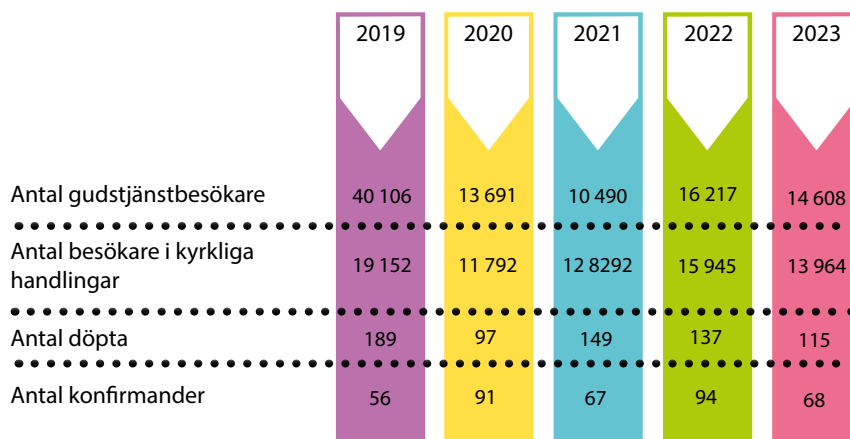
Utöver gällande lagstiftning tillämpar pastoratet även inomkyrkliga regelverk och dokument såsom kyrkoordningen (KO), Svenska kyrkans bestämmelser (SvKB), församlingsinstruktion (FIN) och medelsförvaltningspolicyn.

Begravningsombuden utses av kommunerna för godkännande av Länsstyrelsen. I Storumans kommun (Stensele församling) har Per Daniel Liljegren utsetts som begravningsombud, i Vilhelmina kommun Tarja Eliasson, i Åsele kommun David Häggblad, i Dorotea kommun Patrik Edblom och i Lycksele kommun Umberto Bjuhr. Deras uppgift är att bevaka och agera i frågor som rör begravningsverksamheten för de medborgare som inte är medlemmar i Svenska kyrkan.

PASTORATETS FUNKTION

Pastoratet har som pastoralt område det övergripande ekonomiska ansvaret för alla församlingarnas uppgifter och fungerar som ett samverkans- och resursorgan för församlingarna. Beslut om budget och kyrkoavgiftens storlek ska därmed fattas av pastoratets beslutande organ. Man är även arbetsgivare för alla anställda och ansvarar för den fasta egendomen inom pastoratet. Pastoratet får även lämna bidrag till internationell diakoni och mission och får bedriva näringsverksamhet om den har naturlig anknytning till den grundläggande uppgiften.

GUDSTJÄNSTER OCH KYRKLIGA HANDLINGAR



ÖPPEN VERKSAMHET

| | 2019 | 2020 | 2021 | 2022 | 2023 |
|---|-------|-------|-------|-------|-------|
| Antal deltagare i barn- och ungdomsverksamhet | 4 478 | 2 791 | 1 209 | 2 522 | 2 499 |
| Antal deltagare i vuxenverksamhet | 4 375 | 4 295 | 1 723 | 3 794 | 6 475 |
| Antal aktiva inträden | 23 | 28 | 29 | 22 | 26 |
| Antal aktiva utträden | 289 | 211 | 260 | 175 | 123 |

Svenska kyrkan har på uppdrag av staten huvudmannskapet för begravningsverksamheten (utom i Stockholm och Tranås), med det ansvar som följer av begravningslagen. Södra Lapplands pastorat svarar för huvudmannskapet lokalt och en begravningspastoral finns. Ansvaret omfattar de allmänna begravningsplatserna i pastoratet med dess praktiska hantering samt administrationen av begravningsverksamheten. Begravningsverksamhetens intäkter och kostnader särredovisas. Från och med 2017 finns en fastställd gemensam begravningsavgift för hela landet, (utom i Stockholm och Tranås).

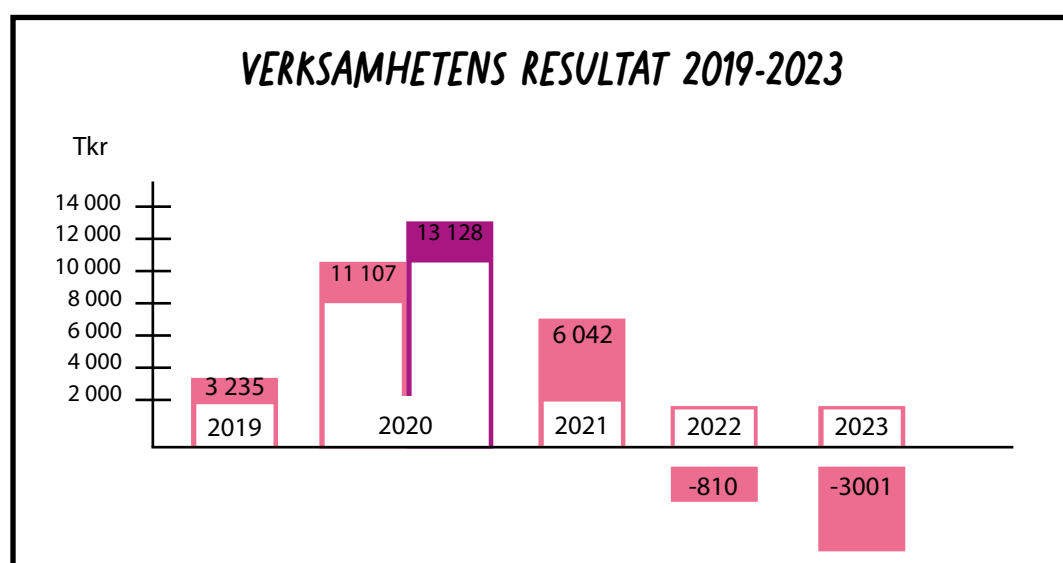
RESULTAT OCH STÄLLNING

Svenska kyrkans verksamhet finansieras i huvudsak med den kyrkoavgift som medlemmarna betalar via skattsedeln. Kyrkoavgiften i Södra Lapplands pastorat är 1,25 kr (1,25 kr) per hundralapp. Begravningsverksamheten finansieras med en begravningsavgift som är obligatorisk för alla skattskyldiga. Begravningsavgiften uppgick 2023 till 25,8 öre per hundralapp (26,1 öre)

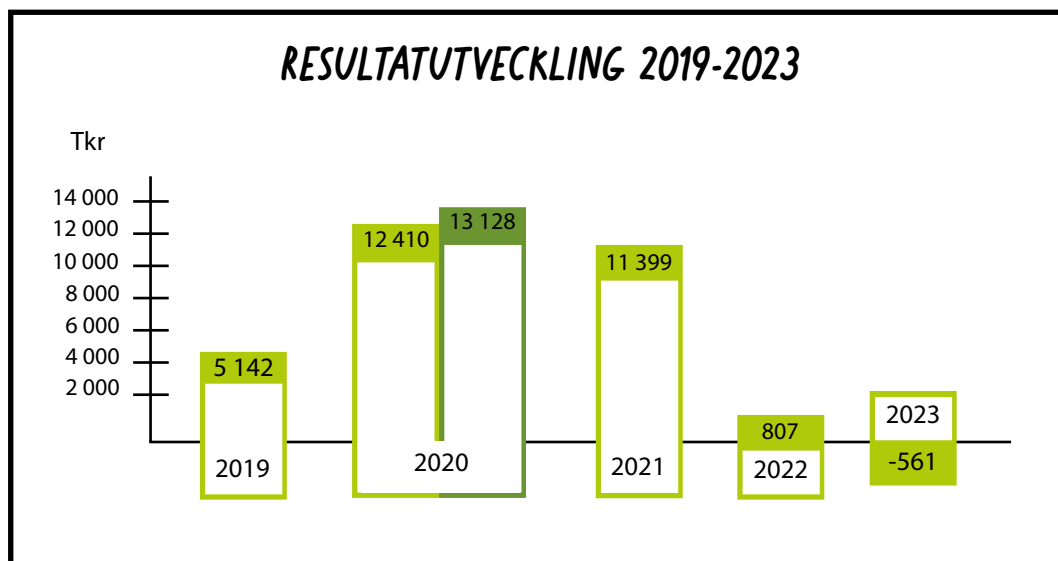
Verksamhetens intäkter uppgick till 94 023 tkr (88 686 tkr) Den största intäktskällan är kyrkoavgiften. Utfallet av kyrkoavgiften för 2023 ökade till 48 958 tkr (46 925 tkr)

Verksamhetens kostnader ökade, till 97 024 tkr (89 496 tkr)

Pastoratet redovisar ett negativt verksamhetsresultat, - 3 001 tkr (-810 tkr)

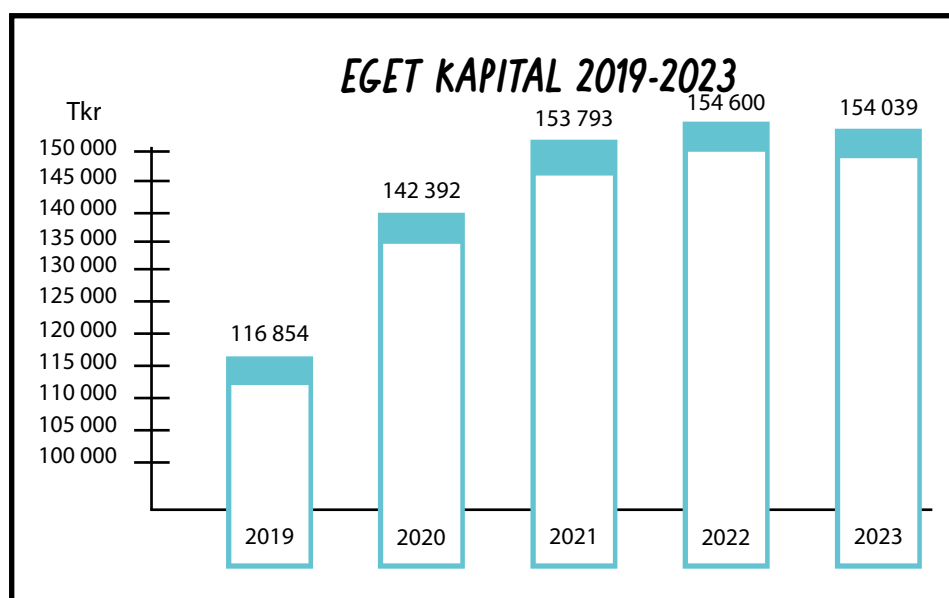


Resultatet från de finansiella placeringarna uppgick 2023 till 2 440 tkr.
Årets resultat efter finansiella poster uppgår till -561 tkr. (807 tkr)



De totala tillgångarna uppgick vid årets slut till 175 916 tkr (175 396 tkr)
Bokförda värdet på anläggningstillgångarna är 158 827 tkr (143 518 tkr)
Bland anläggningstillgångarna finns långfristiga värdepapper till ett bokfört värde av 109 963 tkr (99 664 tkr) Omsättningstillgångarna – kortfristiga fordringar och likvida medel – uppgick till 17 089 tkr (31 878 tkr)
Eget kapital visar skillnaden mellan samtliga bokförda tillgångar och skulder. Det egna kapitalet minskade med årets resultat -561 tkr till 154 039 tkr. (154 600 tkr.)

Målkapitalet uppgår 2023 till 83 487 tkr.



FLERÅRSÖVERSIKT

| | 2019 | 2020 | 2021 | 2022 | 2023 |
|---|---------|---------|---------|---------|---------|
| ALLMÄNNA FÖRUTSÄTTNINGAR | | | | | |
| Befolkning (antal) | 28 607 | 28 463 | 28 298 | 28 019 | 27 511 |
| Tillhöriga per den 31 dec (antal) | 19 552 | 19 103 | 18 639 | 18 178 | 17 659 |
| Tillhöriga per den 31 dec (%) | 68,34 | 67,12 | 65,86 | 64,88 | 64,2 |
| Kyrkoavgift exkl. stiftsavgift (%) | 1,40 | 1,40 | 1,40 | 1,25 | 1,25 |
| Begravningsavgift (%) | 0,253 | 0,250 | 0,253 | 0,261 | 0,258 |
| Medeltalet anställda | 97 | 97 | 100 | 99 | 100 |
| RESULTAT (TKR) | | | | | |
| Verksamhetens intäkter | 98 531 | 108 663 | 93 463 | 88 686 | 94 022 |
| Verksamhetens resultat | 3 235 | 24 235 | 6 041 | -810 | -3001 |
| Resultat från finansiella investeringar | 1 907 | 1 303 | 5 357 | 1617 | 2440 |
| Årets resultat | 5 142 | 25 537 | 11 399 | 807 | -561 |
| Kyrkoavgift exkl. stiftsavg. tkr | 57 041 | 54 614 | 53 497 | 46 925 | 48958 |
| Personalkostn./vhett intäkter (%) | 58,91 | 51,40 | 60,8 | 65,0 | 65,4 |
| Av- o nedskrivn./vhett intäkter (%) | 4,84 | 5,3 | 5,2 | 5,3 | 5,6 |
| EKONOMISK STÄLLNING | | | | | |
| Målkapital tkr | 83 487 | 83 487 | 83 487 | 83 487 | 83487 |
| Eget kapital tkr | 116 855 | 142 392 | 153 793 | 154 600 | 154 039 |
| Soliditet (%) | 81,56 | 87,6 | 88,5 | 88,5 | 87,9 |
| Värdesäkring av eget kapital (%) | 4,60 | 21,9 | 8,0 | 0,5 | -0,4 |
| Likviditet (%) | 142,4 | 111,4 | 215,6 | 204,3 | 105,3 |

NYCKELTALSDEFINITIONER

Kyrko- och begravningsavgift (%)

Anges i procent av den kommunalt beskattningsbara inkomsten.

Personalkostnader/verksamhetsintäkter (%)

Uppgiften beräknas som resultaträkningens personalkostnader dividerat med resultaträkningens summa verksamhetsintäkter.

Av- och nedskrivningar/verksamhetens intäkter (%)

Uppgiften beräknas som resultaträkningens av- och nedskrivningar av anläggningstillgångar dividerat med resultaträkningens summa verksamhetens intäkter.

Soliditet (%)

Uppgiften beräknas som utgående eget kapital dividerat med balansomslutningen (totala tillgångar i balansräkningen).

Värdesäkring av eget kapital %

Uppgiften beräknas som årets resultat dividerat med ingående eget kapital.

Likviditet (%)

Uppgiften beräknas som utgående omsättningstillgångar dividerat med kortfristiga skulder.



VÄSENTLIGA HÄNDELSER UNDER ÅRET

Omorganisation

Kyrkofullmäktige beslutade 2021 att en omorganisation skulle genomföras under 2022. Kyrkorådet fattade först i december 2022 beslut i omorganisation. Genomförande sker under 2023. Med tanke på omorganisationen har i budget för 2023, ett antal tjänster enligt bemanningsplanen vakantsatts och budget finns inte för dessa tjänster. Luleå stift har under hösten genomfört en utredning i syfte att se om en eventuell strukturförändring kan bli aktuell för Södra Lapplands pastorat. Det har framkommit olika förslag till strukturförändring och ett av förslagen innebär att hela Södra Lapplands kontrakt blir ett helt nytt pastorat med åtta ingående församlingar jämfört med dagens pastorat med fem församlingar.

IT -attack

Den 23/11 2023 drabbades Trossamfundet Svenska kyrkan av följderna av en sk. ransomware-attack. Angreppet var omfattande och berörde hela svenska kyrkan. Angreppet medförde att trossamfundet stängde ner samtliga servrar för att förhindra att angriparen fick tillgång till känslig information, vilket i olika utsträckning påverkade all verksamhet inom hela Svenska kyrkan inkl. Södra Lapplands pastorat. Därefter har ett samordnat systematiskt arbete skett för att säkerställa att Svenska kyrkans servrar och datorer inte innehåller skadlig kod och att återstarta de genomgångna serverna och systemen. I Södra Lapplands pastorat har mycket av arbetet varit fokuserat på att kunna bedriva ordinarie verksamhet utan det digitala stödet. Södra Lapplands pastorat har inte drabbats av några betydande ekonomiska skador. Ekonomisk skada för Södra Lapplands pastorat är i huvudsak begränsad till kostnader kopplade till förseningsavgifter och dröjsmålsräntor då det inte har funnits ett fungerande flöde för fakturahanteringen. Även vissa ökade personalkostnader förekommer för att hantera administration utan det normala datatekniska stödet. Arbeta pågår dels på den nationella nivån inom Trossamfundet för att minska riskerna för att denna situation ska uppstå igen, dels lokalt inom Södra Lapplands pastorat med att skapa lokala rutiner för ökad krisberedskap om motsvarande situation skulle uppstå igen.

FRAMTIDA UTVECKLING SAMT VÄSENTLIGA RISKER OCH OSÄKERHETSFAKTORER

Ekonomi och hållbarhet.

En farhåga inför framtiden är att vi går in i en lågkonjunktur med ökad arbetslöshet att vänta bland medlemmar i arbetsför ålder då kommer intäkten från kyrkoavgiften att minska. Den framtida utvecklingen med utflyttning som sker från inlandskommunerna, att församlingarna har en stor andel äldre medlemmar, samt utträdena ur Svenska kyrkan är också en verklighet.

Stora delar av kostnaderna är fasta vilket innebär att minskat skatteunderlag med minskad skatteintäkt som följd samt befolkningsminskningen, generationsväxlingen och utträdena påverkar vår förmåga att tillhandahålla den verksamhet som önskas. I vårt lands närhet pågår krig i Ukraina som påverkar kostnaderna. Vi ser även en kostnadsökning på el, vilket påverkar kostnader för uppvärmning av våra fastigheter. Inflationen ger ökade kostnader överlag.

4 mkr årligen krävs till underhåll av pastoratets fastigheter. Med tanke på detta bör arbetet fortsätta med att minska pastoratets stora fastighetsbestånd.

Under hösten togs beslut i Kyrkorådet om att Södra Lapplands pastorat ska verka för att vara fossilfritt år 2030. Beslut fattades också i Kyrkofullmäktige om budget för energi och hållbarhet 2023.

FINANSIELLA INSTRUMENT

Pastoratets riktlinjer för kapitalförvaltning regleras i ett av Kyrkofullmäktige fastställt medelsförvaltningsreglemente. Gällande reglemente antogs 2020 och innehåller bl. a. regler för portföljsammansättning, avkastningsmål och etiska riktlinjer för förvaltningen.

MILJÖINFORMATION

Pastoratet bedriver ingen enligt miljöbalken tillstånds- eller anmälningspliktig verksamhet.

KOLLEKTER

| | 2019 | 2020 | 2021 | 2022 | 2023 |
|---|------|------|------|------|------|
| Förmedlade rikskollekter | 121 | 72 | 84 | 132 | 122 |
| Förmedlade stiftskollekter | 36 | 28 | 20 | 44 | 45 |
| Förmedlade församlingskollekt | 75 | 36 | 46 | 101 | 107 |
| Församlingskollekt till egen verksamhet | 36 | 20 | 18 | 30 | 13 |
| SUMMA | 268 | 156 | 168 | 307 | 287 |

En riks- eller stiftskollekt tas upp till samma ändamål och på samma dag i hela landet/hela stiftet. Kollektändamål och dagar fastställs av Kyrkostyrelsen respektive Domkapitlet.

Församlingskollekt beslutas i församlingen. En förmedlad församlingskollekt tas upp till förmån för en annan juridisk person. Förmedlade kollekt tas inte upp i församlingens resultaträkning.

FÖRVALTADE STIFTELSE

Vilhelmina församling förvaltar en stiftelse, Makarna Solveig och Sam Sundins stiftelse med ett kapital av ca. 1 500 tkr.

I Södra Lapplands pastorat förvaltas två stiftelser. Dorotea-Risbäcks församling, Stiftelsen Johan Fjellstedts stipendiefond, med ett kapital av 401 tkr (410) tkr, samt Lycksele församlings Sociala Samfonden, med ett kapital av 62 tkr (89) tkr .

Fyll i grunduppgifterna nedan (alla belopp i tkr).

Fyll i de gula fälten, befintliga uppgifter är exempel och ska ersättas med egna uppgifter eller raderas.

Allmänna uppgifter

| | |
|----------------------|--------------------------|
| Enhetens namn | Södra Lapplands pastorat |
| Organisationsnummer | 252004-0623 |
| Auktoriserad revisor | Ernst & Young |

Tilläggsupplysningar

| Prästlönetillgångar | 2023 | 2022 |
|--------------------------------------|------|------|
| Andelar i prästlönetillgångar, antal | 23 | 23 |

Anläggningstillgångar som ej redovisas i balansräkningen

Om sådana tillgångar finns, ange tillgångsslag och skälen till att tillgångarna inte redovisas i balansräkningen nedan.

Pastoratet innehar tillgångar som enligt kulturmiljölagen (SFS 1998:950, 4 kap) ska bevaras, förtecknas och vårdas enligt lagens regler. Tillgångarna finns upptagna i särskild förteckning. Det går inte att koppla tillgångarna till mätbara ekonomiska fördelar i framtiden och postens anskaffningsvärde eller värde kan inte mätas på tillförlitligt sätt.

Kyrkkonto och checkräkningskredit

| | 2023 | 2022 |
|-----------------------|--------|--------|
| Kyrkkonto, behållning | 14 084 | 24 172 |

Villkorade bidrag

Orgelfonden, Fatmomakke kyrka invändigt, Barnens Julgåva, Samisk kyrkokör, Barn och ungdomsverksamhet i Kultsjödalen, Diakonal pastoratsgemensam.

Resultaträkning

| Belopp i tkr | Not | 2023 | 2022 |
|--|-----|----------------|----------------|
| Verksamhetens intäkter | | | |
| Kyrkoavgift | | 48 958 | 46 924 |
| Begravningsavgift | 2 | 30 907 | 28 300 |
| Ekonomisk utjämning | 3 | 5 733 | 4 179 |
| Utdelning från prästlönetillgångar | 4 | 1 526 | 1 526 |
| Erhållna gåvor | 5 | 161 | 205 |
| Erhållna bidrag | 6 | 2 281 | 2 272 |
| Nettoomsättning | 7 | 3 931 | 4 148 |
| Övriga verksamhetsintäkter | | 525 | 1 131 |
| Förändring av lager av produkter i arbete, färdiga varor och pågående arbete | | | |
| Summa verksamhetens intäkter | | 94 022 | 88 686 |
| Verksamhetens kostnader | | | |
| Övriga externa kostnader | 8 9 | -30 335 | -27 126 |
| Personalkostnader | 10 | -61 446 | -57 666 |
| Av- och nedskrivning av materiella anläggningstillgångar | | -5 234 | -4 703 |
| Övriga verksamhetskostnader | | -7 | |
| Summa verksamhetens kostnader | | -97 023 | -89 495 |
| Verksamhetens resultat | | -3 001 | -810 |
| Resultat från finansiella investeringar | | | |
| Resultat från finansiella anläggningstillgångar | 11 | 1 732 | 1 416 |
| Övriga ränteintäkter och liknande resultatposter | | 723 | 204 |
| Räntekostnader och liknande resultatposter | | -15 | -3 |
| Resultat efter finansiella poster | | -561 | 807 |
| ÅRETS RESULTAT | | -561 | 807 |

Balansräkning

| TILLGÅNGAR, tkr | Not | 2023 | 2022 |
|--|-----|----------------|----------------|
| Anläggningstillgångar | 12 | | |
| <i>Materiella anläggningstillgångar</i> | | | |
| Byggnader och mark | 13 | 29 428 | 29 457 |
| Inventarier, verktyg och installationer | 14 | 15 495 | 14 231 |
| Pågående nyanläggning och förskott avseende materiella anläggningstillgångar | 15 | 3 856 | 0 |
| | | 48 779 | 43 688 |
| <i>Finansiella anläggningstillgångar</i> | | | |
| Långfristiga värdepappersinnehav | 16 | 109 963 | 99 664 |
| Långfristig fordran begravningsverksamhet | 2 | 0 | 81 |
| Övriga långfristiga fordringar | 17 | 85 | 85 |
| | | 110 048 | 99 830 |
| Summa anläggningstillgångar | | 158 827 | 143 518 |
| Omsättningstillgångar | | | |
| <i>Kortfristiga fordringar</i> | | | |
| Kundfordringar | | 990 | 495 |
| Skattefordringar | | 576 | 719 |
| Fordran begravningsverksamhet | 2 | 81 | 0 |
| Övriga fordringar | | 1 024 | 635 |
| Förutbetalda kostnader och upplupna intäkter | 18 | 42 | 1 198 |
| | | 2 713 | 3 047 |
| Kassa och bank | 19 | 14 700 | 28 830 |
| Summa omsättningstillgångar | | 17 413 | 31 877 |
| Summa tillgångar | | 176 240 | 175 395 |

Balansräkning

| EGET KAPITAL OCH SKULDER, tkr | Not | 2023 | 2022 |
|--|-----|----------------|----------------|
| Eget kapital | | | |
| Balanserat resultat | | 154 600 | 153 793 |
| Årets resultat | | -561 | 807 |
| Summa eget kapital | | 154 040 | 154 600 |
| Långfristiga skulder | | | |
| Gravskötselskuld | 20 | 4 794 | 4 823 |
| Skuld begravningsverksamhet | 2 | 822 | 0 |
| Summa långfristiga skulder | | 5 616 | 4 823 |
| Kortfristiga skulder | | | |
| Skuld begravningsverksamhet | 2 | 0 | 1 035 |
| Leverantörsskulder | | 2 128 | 2 798 |
| Gravskötselskuld | 20 | 631 | 632 |
| Övriga skulder | 21 | 2 555 | 2 516 |
| Villkorade bidrag | 22 | 675 | 695 |
| Upplupna kostnader och förutbetalda intäkter | 23 | 10 595 | 8 296 |
| Summa kortfristiga skulder | | 16 584 | 15 972 |
| Summa eget kapital och skulder | | 176 240 | 175 395 |

Eget kapital

| | Balanserat resultat | Årets resultat | Summa eget kapital |
|-------------------------------------|---------------------|----------------|--------------------|
| Eget kapital 1 januari 2022 | 142 394 | 11 399 | 153 793 |
| Omföring av föregående års resultat | 11 399 | -11 399 | 0 |
| Årets resultat | | 807 | 807 |
| Utgående balans 31 december 2022 | 153 793 | 807 | 154 600 |

| | Balanserat resultat | Årets resultat | Summa eget kapital |
|-------------------------------------|---------------------|----------------|--------------------|
| Ingående balans 1 januari 2023 | 153 793 | 807 | 154 600 |
| Omföring av föregående års resultat | 807 | -807 | 0 |
| Årets resultat | | -561 | -561 |
| Eget kapital 31 december 2023 | 154 600 | -561 | 154 039 |

Not 24

Kassaflödesanalys

| Belopp i tkr | 2023 | 2022 |
|--|----------------|---------------|
| Den löpande verksamheten | | |
| Rörelseresultat | -3 001 | -810 |
| Justeringar för poster som inte ingår i kassaflödet | | |
| Av- och nedskrivningar | 5 234 | 4 703 |
| Ökning/minskning av avsättningar | | |
| Resultat vid försäljning av immateriella och materiella anläggningstillgångar | -59 | 0 |
| Erhållen ränta | 723 | 204 |
| Erhållen utdelning | 1 732 | 1 416 |
| Erlagd ränta | -15 | -3 |
| Övriga poster som inte ingår i kassaflödet | 0 | 1 |
| Summa justeringar | 7 615 | 6 321 |
| Betald inkomstskatt avseende näringsverksamhet | 0 | 0 |
| Kassaflöde från den löpande verksamheten före förändringar av rörelsekapitalet | 4 614 | 5 511 |
| Kassaflöde från förändring i rörelsekapital, långfristig gravskötselskuld och ändamålsbestämda medel | | |
| Minskning/ökning av kortfristiga fordringar | 334 | 16 743 |
| Ökning/minskning av kortfristiga skulder | 612 | 1 198 |
| Minskning/ökning av långfristig fordran till begravningsverksamheten | 81 | -81 |
| Ökning/minskning av långfristig gravskötselskuld | -29 | -24 |
| Ökning/minskning av långfristig skuld till begravningsverksamheten | 822 | -1 035 |
| Kassaflöde från den löpande verksamheten | 6 434 | 22 312 |
| Investeringsverksamheten | | |
| Förvärv/tillverkning av materiella anläggningstillgångar | -10 333 | -4 442 |
| Försäljning av materiella anläggningstillgångar | 67 | 0 |
| Förvärv av finansiella placeringar | -10 298 | -271 |
| Försäljning av finansiella placeringar | 0 | 0 |
| Kassaflöde från investeringsverksamheten | -20 564 | -4 713 |
| Finansieringsverksamheten | | |
| Kassaflöde från finansieringsverksamheten | 0 | 0 |
| Årets kassaflöde | | |
| Likvida medel vid årets början | 28 830 | 11 230 |
| Förändring inom likvida medel | -14 130 | 17 600 |
| Likvida medel vid årets slut | 14 700 | 28 830 |
| Specifikation av likvida medel vid årets slut | 2023 | 2022 |
| Kassa och bank | 14 700 | 28 830 |
| Kortfristiga placeringar | 0 | 0 |
| | 14 700 | 28 830 |

Tilläggsupplysningar

Not 1 Redovisnings- och värderingsprinciper

Redovisnings- och värderingsprinciper

Årsredovisning för församlingar och pastorat upprättas enligt årsredovisningslagen (1995:1554), begravningslagen (1990:1144) och Bokföringsnämndens BFNAR 2012:1 Årsredovisning och koncernredovisning (K3).

Vidare tillämpas rekommendationer utgivna av Kyrkostyrelsens redovisningsråd för Svenska kyrkan (KRED). Redovisningsprinciperna är oförändrade i jämförelse med föregående år, om inget annat anges.

Intäktsredovisning

Intäkter redovisas till det verkliga värde av vad som erhållits eller kommer att erhållas.

Kyrkoavgift och begravningsavgift

Svenska kyrkans huvudintäkt utgörs av kyrkoavgiften. I enlighet med lag om avgift till registrerat trossamfund får Svenska kyrkan statlig hjälp med uppbörd, taxering och indrivning av kyrkoavgiftsmedlen. Det slutliga utfallet av kyrkans avgiftsunderlag erhålls först två år efter avgiftsgrundande år och därför är Svenska kyrkan berättigad att uppbära ett förskott från staten, fördelat med en tolfedel per månad. Samtidigt med utbetalningen av förskottet sker en avräkning av det slutliga avgiftsunderlaget två år tillbaka. Kyrkoavgiften intäktsredovisas i takt med utbetalningarna från staten.

Sedan 2017 gäller enhetlig begravningsavgift i hela landet förutom i Stockholms och Tranås kommuner.

Församlingar och pastorat, det vill säga begravningshuvudmännen, erhåller för året den begravningsavgift som fastställts av Kammarkollegiet, vilken i sin tur baseras på det preliminära kostnadsunderlag som huvudmännen redovisat till kollegiet. Den i resultaträkningen redovisade begravningsavgiften motsvarar det faktiska kostnadsunderlaget d.v.s. det belopp som erfordrats för att bedriva årets begravningsverksamhet. Se även begravningsverksamhetens särredovisning, not 4.

Erhållna gåvor, bidrag och offentliga bidrag

Erhållna gåvor redovisas som intäkt i den period de mottagits. Bidrag och offentliga bidrag intäktsredovisas efter hand som villkor som är förknippade med bidragen uppfylls. Bidrag till anläggningstillgångar har reducerat anskaffningsvärdet på dessa tillgångar.

Leasing

All leasing redovisas som operationell leasing, d.v.s. leasingavgifterna (inklusive en första förhöjd avgift) redovisas som intäkt/kostnad linjärt över leasingperioden. Detta gäller avsett om församlingen/pastoratet är leasetagare eller leasegivare. Uppgifterna om avgifter i noten är redovisade i nominella belopp. Med leasingperiod avses den period som leasetagaren har avtalat att leasa en tillgång.

Ersättning till anställda

Löpande ersättningar till anställda i form av löner, sociala avgifter och liknande kostnadsförs i takt med att de anställda utför tjänster. Eftersom alla pensionsförpliktelser klassificeras som avgiftsbestämda redovisas en kostnad det år pensionen tjänas in.

Inkomstskatt

Församlingens inskränkta skattskyldighet regleras i 7 kap. inkomstskattelagen (199:1229). Högsta förvaltningsdomstolen har i en dom den 9 februari 2021 fastställt att Svenska kyrkans nationella nivåns tillhandahållande av IT-tjänster och administrativa tjänster till Svenska kyrkans församlingar, kyrkliga samfundigheter och stift inte utgör näringsverksamhet.

Högsta förvaltningsdomstolens domskäl är principiellt utformade och domen har generell räckvidd och kan tillämpas på alla typer av tillhandahållanden som sker mellan olika enheter inom trossamfundet Svenska kyrkan i syfte att bedriva Svenska kyrkans verksamhet.

Det innebär att från och med första januari 2021 kan de enheter som fakturerar andra inomkyrkliga enheter göra detta moms- och skattefritt. Detta gäller för transaktioner mellan inomkyrkliga enheter (församlingar, pastorat, stift, nationell nivå).

Vid fastighetsinnehav kan fastighetsinkomsten undantas från beskattning om fastigheten till mer än 50 % används för att främja det allmännyttiga innehållet alternativt att hyresinkomsten har naturlig anknytning till det allmännyttiga ändamålet.

Församlingen är befriad från inkomstskatt i sin ideella verksamhet eftersom den uppfyller kraven som samhällsnyttig enligt skattelagstiftningen.

Materiella anläggningstillgångar

I församlingen/pastoratet finns materiella anläggningstillgångar redovisade enligt två olika definitioner i K3:

Som grundregel gäller att materiell anläggningstillgång är en fysisk tillgång som innehas för att bedriva näringsverksamhet (ge ekonomisk fördelar/kassaflöde).

För ideell sektor gäller att materiell anläggningstillgång också omfattar fysisk tillgång som innehas för det ideella ändamålet även om grundregeln inte är uppfylld.

De flesta anläggningstillgångar har klassificerats enligt den senare regeln då församlingens ändamål är religiös verksamhet.

Nedskrivningsprövning sker alltid för sådana tillgångar som inte längre uppfyller något av kraven ovan för att definieras som materiella anläggningstillgångar.

Inventarier med ett anskaffningsvärde under 50% av prisbasbeloppet har utifrån väsentlighetsbedömning redovisats som kostnad.

Materiella anläggningstillgångar redovisas till anskaffningsvärde minskat med avskrivningar. I anskaffningsvärdet ingår utgifter som direkt kan hänföras till förvärvet av tillgången.

En materiell anläggningstillgång som har betydande komponenter där skillnaden i förbrukning förväntas vara väsentlig, redovisas och skrivs av som separata enheter utifrån varje komponents nyttjandeperiod.

Materiella anläggningstillgångar skrivs av systematiskt över tillgångens bedömda nyttjandeperiod. När tillgångarnas avskrivningsbara belopp fastställs, beaktas i förekommande fall tillgångens restvärde. Linjär avskrivningsmetod tillämpas.

Mark, med undantag för begravningsverksamhetens mark, har obegränsad nyttjandeperiod och skrivs inte av. Begravningsplatsens mark skrivs av på 50 år.

Följande avskrivningstider tillämpas:

| | |
|--|--------------------|
| Kyrkogårdsmark | 50 år |
| Markanläggning | 20 år |
| Byggnader | Komponent 15-80 år |
| Bilar | 5 år |
| Datautrustning | Direkt |
| Övriga inventarier, installationer och verktyg | 5-10 år |

Nedskrivningar av materiella anläggningstillgångar

När det finns indikation på att en materiell anläggningstillgångs värde har minskat, görs en prövning av nedskrivningsbehov. För tillgångar som sedan tidigare skrivits ned görs per varje balansdag en prövning av om återföring bör göras.

Finansiella instrument

Finansiella instrument redovisas enligt reglerna i K3 kap. 11 vilket innebär att värdering sker utifrån anskaffningsvärdet.

Finansiella instrument som redovisas i balansräkningen inkluderar värdepapper, kundfordringar och övriga fordringar, kortfristiga placeringar, leverantörsskulder och låneskulder. Instrumenten redovisas i balansräkningen när församlingen/pastoratet blir part i instrumentets avtalsmässiga villkor.

Finansiella tillgångar tas bort från balansräkningen när rätten att erhålla kassaflöden från instrumentet har löpt ut eller överförs och församlingen/pastoratet har överfört i stort sett alla risker och förmåner som är förknippade med äganderätten.

Finansiella skulder tas bort från balansräkningen när förpliktelserna har reglerats eller på annat sätt upphört.

Långfristiga värdepappersinnehav

Innehav i posten innehas på lång sikt och redovisas inledningsvis till anskaffningsvärde. I efterföljande redovisning värderas posten fortsatt i enlighet med lägsta värdets princip till det lägsta av anskaffningsvärde och marknadsvärde på balansdagen. De räntebärande tillgångarna redovisas i efterföljande redovisning till upplupet anskaffningsvärde.

Kundfordringar och övriga fordringar

Fordringar redovisas som omsättningstillgångar med undantag för poster med förfallodag mer än 12 månader efter balansdagen, vilka klassificeras som anläggningstillgångar. Fordringar tas upp till det belopp som förväntas betalas in efter avdrag för individuellt bedömda osäkra fordringar.

Kortfristiga placeringar

Värdepapper som är anskaffade med avsikt att innhas kortsiktigt redovisas inledningsvis till anskaffningsvärde och i efterföljande värderingar i enlighet med lägsta värdets princip till det lägsta av anskaffningsvärde och marknadsvärde.

Låneskulder och leverantörsskulder

Låneskulder och leverantörsskulder redovisas initialt till anskaffningsvärde efter avdrag för transaktionskostnader. Skiljer sig det redovisade beloppet från det belopp som ska återbetalas vid förfallodagen periodiseras mellanskillnaden som räntekostnad över lånets löptid med hjälp av instrumentets effektivränta. Härigenom överensstämmer vid förfallodagen det redovisade beloppet och det belopp som ska återbetalas.

Kassaflödesanalys

Kassaflödesanalysen upprättas enligt indirekt metod och visar in- och utbetalningar uppdelade på löpande verksamhet, investeringsverksamhet eller finansieringsverksamhet. Det redovisade kassaflödet omfattar endast transaktioner som medfört in- eller utbetalningar. Som likvida medel klassificeras, förutom kassamedel, disponibla tillgodohavanden hos banker och andra kreditinstitut, kyrkkontot samt kortfristiga likvida placeringar med en löptid om högst tre månader som är noterade på en marknadsplats.

Not 2 Begravningsverksamhet

Södra Lapplands pastorat är huvudman för begravningsverksamheten inom dess geografiska område. Begravningsverksamheten finansieras av begravningsavgiften. Begravningsavgiften får inte användas till annat än de uppgifter som anges i begravningslagen.

Begravningsverksamhetens särredovisning

| Belopp i tkr | 2023 | 2022 |
|---|-----------------------|-----------------------|
| Verksamhetens intäkter | | |
| Begravningsavgift- erhållet för året | 31 729 | 28 219 |
| Övriga intäkter | 1 640 | 2 947 |
| <i>Summa verksamhetens intäkter</i> | <i>33 369</i> | <i>31 166</i> |
| Verksamhetens kostnader | | |
| Personalkostnader | -15 949 | -15 905 |
| Övriga kostnader | -12 736 | -11 897 |
| Av- och nedskrivningar av materiella anläggningstillgångar | -3 641 | -3 224 |
| <i>Summa verksamhetens kostnader</i> | <i>-32 326</i> | <i>-31 026</i> |
| Finansiella poster | | |
| Ränteintäkter | 0 | 0 |
| Räntekostnader | -221 | -221 |
| Begravningsverksamhetens överskott/underskott | 822 | -81 |
| Justeringar för rättelser av tidigare år inom Eget kapital | | |
| Årets överskott/underskott enligt särredovisningen | 822 | -81 |
| Summa ackumulerat över-/underskott för året inklusive rättelser | 822 | -81 |
| Begravningsavgift redovisad i resultaträkningen | | |
| | 2023 | 2022 |
| Begravningsavgift- erhållet för året | 31 729 | 28 219 |
| Avgående överskott/tillkommande underskott enligt särredovisningen | -822 | 81 |
| <i>Summa begravningsavgift redovisad i resultaträkningen</i> | <i>30 907</i> | <i>28 300</i> |

**Huvudmannens fordran/skuld avseende
begravningsverksamheten**

| | 2023 | 2022 |
|---|-------------|-------------|
| Ingående fordran (+)/skuld (-) | -954 | 16 334 |
| Reglering 2020-års över-/underskott | 1 035 | -17 369 |
| Reglering 2021-års över-/underskott | 0 | 0 |
| Årets överskott (-)/underskott (+) | -822 | 81 |
| <hr/> | | |
| Justeringar för rättelser av tidigare år inom Eget kapital | | |
| Utgående fordran (+)/skuld (-) | -741 | -954 |
| Varav långfristig fordran (+)/skuld (-) | -822 | 81 |
| Varav kortfristig fordran (+)/skuld (-) | 81 | -1 035 |

Tillgångar som nyttjas av begravningsverksamheten

Begravningsverksamhetens förfogar över tillgångar för 22 791 182 kr vilket motsvarar 50,7 % av huvudmannens materiella anläggningstillgångar.

Not 3 Ekonomisk utjämning

Alla församlingar och pastorat omfattas av ett inomkyrkligt utjämningsystem. Syftet med utjämningen är att omfördela en del av kyrkoavgiften och därigenom bibehålla möjligheten till en rikstäckande kyrklig verksamhet. Kyrkomötet beslutar om kriterierna för utjämningen.

Not 4 Utdelning från prästlönetillgångar

Södra Lapplands pastorat har 23,479 (23,479) andelar i avkastningen från de stiftsvis förvaltade prästlönetillgångarna. Prästlönetillgångarna är stiftsliknande förmögenheter. Minst 50 % av avkastningen går till andelsägande församlingar och pastorat och resterande går till det inomkyrkliga utjämningsystemet. Andelarna innebär inget inflytande i förvaltningen och går ej heller att överlåta.

Not 5 Erhållna gåvor

| | 2023 | 2022 |
|---|-------------|-------------|
| Gåvor redovisade i resultaträkningen | | |
| Församlingskollekt till egen verksamhet | 13 | 30 |
| Gåva till församlingens verksamhet | 148 | 174 |
| | <hr/> | <hr/> |
| | 161 | 204 |

| | | | |
|--------------|-------------------------------------|--------------|--------------|
| Not 6 | Erhållna bidrag | | |
| | | 2023 | 2022 |
| | Kyrkoantikvarisk ersättning | 348 | 150 |
| | Kyrkounderhållsbidrag | 23 | 0 |
| | Övriga bidrag från stiftet | 282 | 157 |
| | Driftbidrag till kyrkans fritidshem | 564 | 801 |
| | Arbetsmarknadsbidrag | 584 | 701 |
| | Övriga bidrag | 480 | 463 |
| | | 2 281 | 2 272 |

| | | | |
|--------------|------------------------|--------------|--------------|
| Not 7 | Nettoomsättning | | |
| | | 2023 | 2022 |
| | Gravskötselintäkter | 2 430 | 2 345 |
| | Hysesintäkter | 326 | 384 |
| | Deltagaravgifter | 200 | 176 |
| | Övriga intäkter | 975 | 1 243 |
| | | 3 931 | 4 148 |

| | | | |
|--------------|---|-------------|-------------|
| Not 8 | Operationella leasingavtal | | |
| | Uppgifter som leasetagare | 2023 | 2022 |
| | Framtida minileaseavgifter som ska erläggas avseende icke uppsägningsbara leasingavtal: | | |
| | Förfaller till betalning inom ett år | 123 | 240 |
| | Förfaller till betalning senare än ett men inom fem år | 1 000 | 1 000 |
| | Förfaller till betalning senare än fem år | 0 | 0 |
| | Under perioden kostnadsförda leasingavgifter | 349 | 410 |

Allmän beskrivning

Den operationella leasingen utgörs i allt väsentligt av hyrda kopiatorer samt ett garage.

| | | | |
|--|--|-------------|-------------|
| | Uppgifter som leasegivare | 2023 | 2022 |
| | Framtida minileaseavgifter som kommer att erhållas avseende icke uppsägningsbara leasingavtal: | | |
| | Förfaller till betalning inom ett år | 310 | 422 |
| | Förfaller till betalning senare än ett men inom fem år | 1 500 | 1 850 |
| | Förfaller till betalning senare än fem år | 0 | 0 |
| | Under perioden erhållna leasingavgifter | 314 | 239 |

Allmän beskrivning

Leasingavgifterna avser hyror för lägenheter

Not 9 Arvode och kostnadsersättning till revisorer

| Auktoriserade revisorer | 2023 | 2022 |
|--------------------------------|-------------|-------------|
| Ernst & Young | | |
| Revisionsuppdrag | 106 | 101 |
| Övriga valda revisorer | | |
| Revisionsuppdrag | 4 | 4 |
| | 110 | 105 |

Med revisionsuppdrag avses arbetsuppgifter som det enligt lag ankommer på församlingens eller pastoratets revisorer att utföra, rådgivning eller annat biträde som föranleds av iakttagelser vid sådana arbetsuppgifter.

Not 10 Personal

| Medelantalet anställda | 2023 | 2022 |
|-------------------------------|-------------|-------------|
| Kvinnor | 57 | 56 |
| Män | 43 | 43 |
| | 100 | 99 |

I medelantalet anställda ingår inte anställda som uppburit ersättning som understiger ett halvt prisbasbelopp, 26 250 kr (24 150 kr). Detta har gjorts med stöd av BFNAR 2006:11.

| Könsfördelning i kyrkorådet, antal på balansdagen | 2023 | 2022 |
|---|---------------|---------------|
| Kvinnor | 8 | 8 |
| Män | 7 | 7 |
| Könsfördelning bland ledande befattningshavare, antal på balansdagen | | |
| Kvinnor | 6 | 6 |
| Män | 4 | 7 |
| Kvinnor i kyrkoråd/ledande befattning totalt | 14 | 14 |
| Män i kyrkoråd/ledande befattning totalt | 11 | 14 |
| Löner, arvoden och andra ersättningar | 2023 | 2022 |
| Ledamöter i kyrkoråd samt kyrkoherde | 1 377 | 1 465 |
| Anställda | 43 335 | 40 307 |
| | 44 712 | 41 772 |

Arvoden till förtroendevalda i kyrkofullmäktige, kyrkoråd, församlingsråd m. fl. organ redovisas i resultaträkningen på raden Personalkostnader.

| Arbetsmarknadsbidrag | 2023 | 2022 |
|---|-------------|-------------|
| Under året erhållet arbetsmarknadsbidrag | 584 | 701 |
| Ersättning till ordföranden i kyrkoråd | 2023 | 2022 |

| | | |
|---|----|----|
| Till ordföranden i kyrkorådet har ersättning utgått med | 65 | 93 |
|---|----|----|

| | | |
|---|---------------|---------------|
| Pensionskostnader och andra sociala avgifter | 2023 | 2022 |
| Pensionskostnader exkl. särskild löneskatt | 2 433 | 2 449 |
| Andra sociala avgifter enligt lag och avtal | 13 260 | 12 307 |
| | 15 693 | 14 756 |

Särskilt om avgångsvederlag

Södra Lapplands pastorat har inga utfästelser om pensioner eller avgångsvederlag till personer i ledande ställning.

Not 11 Resultat från finansiella investeringar

| | | |
|--|--------------|--------------|
| Resultat från finansiella anläggningstillgångar | 2023 | 2022 |
| Utdelning | 1 732 | 1 416 |
| | 1 732 | 1 416 |

Övriga ränteintäkter och liknande resultatposter

| | | |
|--------|------------|------------|
| Räntor | 723 | 204 |
| | 723 | 204 |

Not 12 Anläggningstillgångar som inte får redovisas i balansräkningen

Pastoratet innehar tillgångar som enligt kulturmiljölagen (SFS 1998:950, 4 kap) ska bevaras, förtecknas och vårdas enligt lagens regler. Tillgångarna finns upptagna i särskild förteckning. Det går inte att koppla tillgångarna till mätbara ekonomiska fördelar i framtiden och postens anskaffningsvärde eller värde kan inte mätas på tillförlitligt sätt.

Not 13 Byggnader och mark

| | 2023 | 2022 |
|---|----------------|----------------|
| Ingående anskaffningsvärde (+) | 122 691 | 122 573 |
| Inköp (+) | 2 477 | 118 |
| Försäljningar och uttrangeringar (-) | -252 | 0 |
| Utgående ackumulerade anskaffningsvärden | 124 916 | 122 691 |
| Netto anskaffningsvärde | 124 916 | 122 691 |
| Ingående avskrivningar (-) | -93 192 | -90 741 |
| Försäljningar och uttrangeringar (+) | 252 | 0 |
| Årets avskrivningar (-) | -2 505 | -2 451 |
| Utgående ackumulerade avskrivningar | -95 445 | -93 192 |
| Ingående nedskrivningar (-) | -42 | -42 |
| Försäljningar och uttrangeringar (+) | 0 | 0 |
| Årets nedskrivningar (-) | 0 | 0 |
| Utgående ackumulerade nedskrivningar | -42 | -42 |
| Utgående redovisat värde | 29 429 | 29 457 |

Not 14 Inventarier, verktyg och installationer

| | 2023 | 2022 |
|---|----------------|----------------|
| Ingående anskaffningsvärde (+) | 51 325 | 47 068 |
| Inköp (+) | 4 001 | 4 324 |
| Försäljningar och uttrangeringar (-) | -1 526 | -67 |
| Utgående ackumulerade anskaffningsvärden | 53 800 | 51 325 |
| Netto anskaffningsvärde | 53 800 | 51 325 |
| Ingående avskrivningar (-) | -37 094 | -34 909 |
| Försäljningar och uttrangeringar (+) | 1 519 | 67 |
| Årets avskrivningar (-) | -2 729 | -2 252 |
| Utgående ackumulerade avskrivningar | -38 304 | -37 094 |
| Ingående nedskrivningar (-) | 0 | 0 |
| Utgående ackumulerade nedskrivningar | 0 | 0 |
| Utgående redovisat värde | 15 496 | 14 231 |

Not 15

Pågående nyanläggning och förskott avs. materiella anläggningstillgångar

| | 2023 | 2022 |
|-------------------------|--------------|----------|
| Ingående balans (+) | 0 | 0 |
| Utgifter under året (+) | 3 856 | 0 |
| Utgående balans | 3 856 | 0 |

Pågående nyanläggning avser byggnad av garage Volgsjö kyrkogård, färdigställs våren 2024.

Not 16

Värdepappersinnehav

| Värdepappersinnehav (tkr) | Redovisat värde | |
|---|-----------------|----------------|
| | 2023 | 2022 |
| Långfristiga värdepappersinnehav | | |
| Noterade aktie & räntefonder | 109 473 | 99 174 |
| Onoterade långfristiga placeringar | 490 | 490 |
| Övriga långfristiga placeringar | 0 | 0 |
| Summa långfristiga värdepapper | 109 963 | 99 664 |
| Summa kortfristiga placeringar | 0 | 0 |
| Summa värdepappersinnehav | 109 963 | 99 664 |
| Marknadsvärde | 140 788 | 117 348 |
| Förändring av långfristiga värdepappersinnehav | 2023 | 2022 |
| Ingående anskaffningsvärden | 103 487 | 103 216 |
| Investeringar under året (+) | 10 298 | 271 |
| Utgående ackumulerade anskaffningsvärden | 113 785 | 103 487 |
| Ingående nedskrivningar (-) | -3 823 | -3 823 |
| Utgående ackumulerade nedskrivningar | -3 823 | -3 823 |
| Utgående redovisat värde | 109 962 | 99 664 |

Not 17

Långfristiga fordringar

| | 2023 | 2022 |
|---|-----------|-----------|
| Ingående anskaffningsvärden | 85 | 85 |
| Utgående ackumulerade anskaffningsvärden | 85 | 85 |

Not 18

Förutbetalda kostnader och upplupna intäkter

| | 2023 | 2022 |
|--------------------|-----------|--------------|
| Förutbetalda hyror | 0 | 712 |
| Övriga poster | 42 | 486 |
| | 42 | 1 198 |

Not 19 Kassa och bank

Av behållningen på kassa och bank utgör 14084 (24172) tkr behållning på det s.k. kyrkkontot. Kyrkkontot utgör i juridisk mening en fordran på Svenska kyrkans nationella nivå. De regelverk som styr kyrkkontot är dock av sådan karaktär att fordran i redovisningssammahang ses som ett ordinärt banktillgodohavande.

Not 20 Gravskötselskuld

| Långfristig gravskötselskuld | 2023 | 2022 |
|--|--------------|--------------|
| Begravningsverksamhetens åtaganden | 50 | 82 |
| <u>Församlingens/pastoratets åtaganden (serviceverksamhet)</u> | <u>4 744</u> | <u>4 741</u> |
| | 4 794 | 4 823 |

| Kortfristig gravskötselskuld | | |
|--|------------|------------|
| Begravningsverksamhetens åtaganden | 32 | 45 |
| <u>Församlingens/pastoratets åtaganden (serviceverksamhet)</u> | <u>598</u> | <u>587</u> |
| | 630 | 632 |

Andel av gravskötselskulden som förfaller senare än 5 år efter balansdagen

| | | |
|--|--------------|--------------|
| Begravningsverksamhetens åtaganden | 2 | 10 |
| <u>Församlingens/pastoratets åtaganden (serviceverksamhet)</u> | <u>1 750</u> | <u>1 819</u> |
| | 1 752 | 1 829 |

Skötselåtaganden påbörjade före år 2000 utgör begravningsverksamhet medan åtaganden påbörjade från år 2000 utgör åtaganden för Södra Lapplands pastorat (serviceverksamhet).

Not 21 Vidareförmedlade bidrag

| | 2023 | 2022 |
|----------------------------------|-------------|-------------|
| Ingående skuld | 263 | 456 |
| Under året mottagna bidrag | 532 | 875 |
| Under året förmedlade bidrag (-) | -536 | -1 068 |
| Utgående skuld | 259 | 263 |

Not 22 Villkorade bidrag

| | 2023 | 2022 |
|--------------------------------------|-------------|-------------|
| Ingående balans | 695 | 719 |
| Erhållet under året (+) | 18 | 39 |
| <u>lansspråktaget under året (-)</u> | <u>-39</u> | <u>-63</u> |
| Summa utgående balans | 674 | 695 |

Orgelfonden, Fatmomakke kyrka invändigt, Barnens Julgåva, Samisk kyrkokör, Barn och ungdomsverksamhet i Kultsjödalen, Diakonal pastoratsgemensamt

Not 23 Upplupna kostnader och förutbetalda intäkter

| | 2023 | 2022 |
|---|---------------|--------------|
| Upplupna semesterlöner | 2 625 | 2 930 |
| Upplupna sociala avgifter | 884 | 893 |
| Upplupna pensionskostnader | 2 433 | 2 369 |
| Övriga upplupna kostnader och förutbetalda intäkter | 4 653 | 2 104 |
| | 10 595 | 8 296 |

Not 24 Likvida medel

| Specifikation av likvida medel vid året slut | 2023 | 2022 |
|---|---------------|---------------|
| Kassa&bank | 14 700 | 28 830 |
| Summa | 14 700 | 28 830 |

Vi försäkrar att årsredovisningen har upprättats i enlighet med god redovisningssed och ger en rättvisande bild av Södra Lapplands pastorats ställning och resultat samt att förvaltningsberättelsen ger en rättvisande översikt av utvecklingen av församlingens verksamhet, ställning och resultat och beskriver väsentliga risker och osäkerhetsfaktorer som pastoratet står inför.

Agneta Thellbro, kyrkorådets ordförande

Else Westerlund

Pierre Danielsson

Vakant

Ulrika Gustafsson

Carina Nygren

Gunilla Pettersson

Olov Wärnick

Magnus Lindborg

Birgitta Jonsson

Lisbeth Aronsson

Tony Mannelqvist

Kerstin Unée Melander

Lars Göran Nilsson

Stig Åkesson, vice ordförande


Maria Berg, tf. kyrkoherde

Vår revisionsberättelse har avgivits den 2024

Katarina Söderberg, Ernst&Young, auktoriserad revisor

Anna-Carin Jonsson

Bengt Henriksson



Södra lapplands pastorat
Storgatan 51, 921 32 Lycksele
www.svenskakyrkan.se/sodralapland

Svenska kyrkan 
SÖDRA LAPPLANDS PASTORAT