

Stjärnholms kyrka

I OXELÖSUNDS FÖRSAMLING

Foto: Oxelösunds kommun



**Svenska
kyrkan**

Oxelösunds
församling

Byggnadshistoria

Stjärnholms kyrka började att byggas 1671 av Wilhelm Böös Drakenhielm och hans hustru Anna Maria, som ett gårdskapell till Stjärnholms gods. 100 år senare genomgick kyrkan en omfattande renovering. Initiativtagare var dåvarande slottsherre hovjunkaren Isac Georg de Besche.



FOTO: OKÄND, OXELÖSUNDSARKIVET, ID 000423

Kapellet har en olikhet i förhållande till alla andra kyrkobyggnader i Sörmland, nämligen att inte vara omgiven av någon begravningsplats. Men enligt protokoll var det inte nödvändigt då gravplatsen i Gamla Oxelösund fanns. Den enda förändring som har skett utvändigt är att taket numera täcks av rött tegel. Ursprungligen har det säkert varit spåntäckt. Sakristian är en senare tillbyggnad.

De två klockorna som hänger i tornet är gjutna 1665 respektive 1666, båda av Johan Meijer i Stockholm.

Kyrktornet är kanske inte lika högt som på kyrkor i liknande storlek och till det finns det två skilda teorier. Antingen blev byggherren sur när biskopen meddelade att han inte skulle komma på invigningen. Eller så var det för att ryssen inte skulle se kyrkan lika lätt från havet.



FOTO: OKÄND, FRÅN OXELÖSUNDSARKIVET, BILD ID 002880

Församlingen

Av någon anledning gillade inte prästerskapet i Nyköping och biskopen i Strängnäs detta bygge. De vägrade att ställa upp när kyrkan skulle invigas och inte heller ville de ställa någon kyrkoherde till Drakenhielms förfogande. Ärendet gick till kungen, som lät göra en efterfrågan bland sockenborna i den berörda delen av Nikolai socken. De yttrade sig mot kyrkoherdetjänstens inrättande, mest för att de tänkte på de kostnader de skulle få.

Först år 1750 kom man till en uppgörelse mellan sockenkyrkan och kapellets intressenter. Drakenhielm fick nöja sig med en pastor eller "capellan". Den första pastorn vid kyrkan var Pär Alander från 1779–1783. Herrskapet på Stjärnholm

skulle dock stå för lön och uppehälle. Sunda gård, som låg under Stjärnholms säteri fungerade som prästboställe.

Gnisselfritt blev emellertid inte förhållandet mellan Sankt Nikolai prästerskap och annexkyrkan vid Stjärnholm. Verksamheten där låg många gånger totalt nere. När Stjärnholms gods upplöstes 1920 överfördes kyrkan till Nyköpings Sankt Nicolai församling (som Oxelösund då ingick i). Och 1952 till den då nybildade Oxelösunds församling.



FOTO: OKÄND, OXELÖSUNDSARKIVET, ID 006935

Interiören

Man kommer in i kyrkan via det kala tornrummet, i vars övervåning klockorna hänger. Tre epoker har gett interiören dess karaktär. Byggnadstiden har bestämt rummets proportioner och valvens komplicerade stjärnmönster. Omkring de nuvarande fönstren finns markeringar som visar att öppningarna ursprungligen var större.

På 1770-talet rustades interiören upp med ny predikstol samt många inventarier. År 1950 gjordes en grundlig restaurering. Då byttes den gamla järnkaminen mot luftvärmepumpar, bänkarna gjordes rymligare och de gamla färgerna på predikstol och läktare återställdes i det 1700-talsskick som återfanns under 1800-talets vita oljefärgsytter.

Altaret och altartavlan

Altaret var förr ett halvrunt träbord, men det nuvarande altaret murades i sten vid restaureringen 1950. Tavlan skänktes 1770 av dåvarande ägaren Isac Georg de Besche, vars donations-namn ses flera gånger i kyrkans interiör.

Bilden av Kristus på korset omges av en Jerusalembild och vid korsfoten syns Adams skalle och ett par kotor. Detta skulle kunna komma från den medeltida tanken om att korset

skulle råkat resas i den första människans grav. Förklaringen till döskallen i 1782 års beskrivning är däremot "föreställes Kristi härliga seger över döden, uti en klar försilvrad döds-kalle ovanpå tvenne ben lagda i kors över varandra".

Tavlans konstnär är okänd. Då den är helt anpassad efter valvets rundning, bör den vara målad just för Stjärnholms kyrka, möjligen efter ett äldre original.

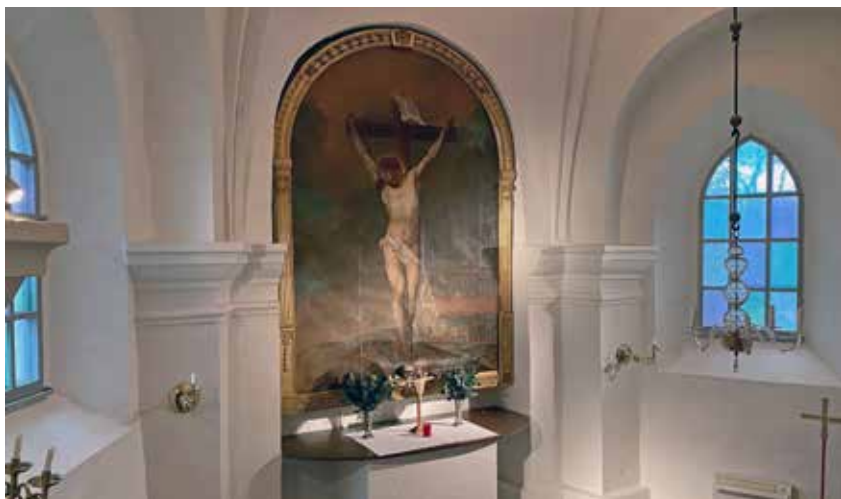


FOTO INTERIÖRBILDER: LOTTJA WISS



Den äldre altartavlan

Nattvardstavlan skaffades på 1740-talet och finns bevarad över dörren till sakristian. Det är en konstnärligt primitiv nattvardsbild i en arkitektoniskt utformad ram med pelare och pyramider. Ett förvånansvärt enkelt arbete med tanke på det påkostade bygget. Kanske även detta ett resultat av att biskopen vägrat att inviga kapellet.



Predikstolen

Predikstolen med timglasets skänktes på 1770-talet av Isac Georg de Besche. 1950 återställdes de ursprungliga färgerna blått och guld. Under 1800-talet hade man dolt dem med vit oljefärg.



Dopfunten

År 1950 högg Erik Sand från Strängnäs en dopfunt i grå sandsten, i vilken en mässings-skål finns för dopvatten.



Orgeln

Orgeln byggdes på 1740-talet. Kanske byggdes läktaren först då. I varje fall målades den år 1776 med himmelsblå färg, precis som orgeln. När den tjänat ut vet man inte, men vid den stora restaureringen 1950 byggdes en ny orgel av Åkerman och Lund.



Tavlor

I 1782 års beskrivning räknas fyra tavlor upp, varav två ännu finns kvar. Den ena föreställer Utdrivandet ur templet

och den andra Jesu nedtagna kropp. Båda är i 1600-talsstil, möjligen kopior av god kvalitet från 1700-talet.



Ljuskronor

Samtliga lampetter och ljuskronor är från 1770-talet. Då kom de många ljushållarna runt väggarna till liksom ljusstaken på predikstolen. En gåva av de Besche, liksom glaskronan i koret samt den stora metallkronan med två rader ljus. På den stora kulan står givare och gåvodag.



Sakristian

Sakristian byggdes även den genom Isac Georg de Besch försorg. Det som är ovanligt är att den lagts på kyrkans södra sida.



Silvret

Kyrkans silver härstammar från 1770-talets upprustning. En praktfull kalk, med sin oblatallrik, gjord 1860 av Kilian Kelson i Stockholm. Donatorsinskriften berättar att Isac Georg de Besche skänkt den till Stjärnholms kyrka 1771. En rund, slät oblatask tillhör också donationen och tillverkades 1773 av mästare J. T. Ronander i Stockholm.

vinkanna. På locket finns årtalet 1655 och initialerna och vapnen för rikstygmästaren Johan Ulf Sparre och hans maka Brita Lillie. De hade sin grav i Nikolaikyrkan. Eftersom fru Birgitta dog sist, just 1655, är det tydligen en testamentsgåva till kyrkan.

Kyrkan fick år 1952, vid den boskillnad som genomfördes då med Nikolai-kyrkan, en stor, cylindrisk dryckeskanna avsedd att användas som



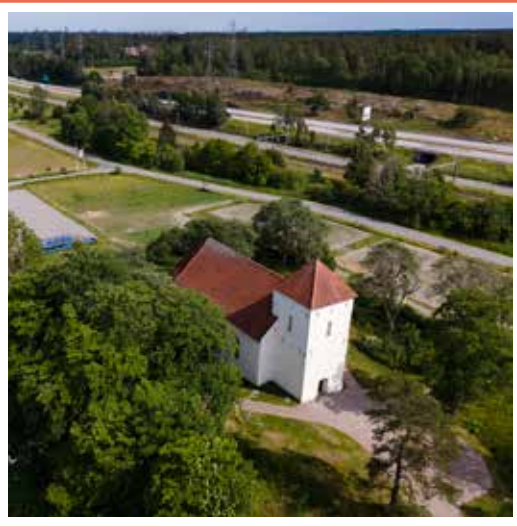
Textilier

Från äldre tider återstår en kollekt-håv från 1600-talet, en röd mässshake av sammet med guldgaloner från 1771 och ett rött sidenantependium med guldgaloner från 1773, samtliga med initialer för Isac Georg de Besche. Från senare tid finns även en grön, en blå och en vit mässkrud och ett grönt antependium.



Lantligt belägen...

FOTO: MAGNUS ARONSON



*... mellan Nyköping
och Oxelösund*

Oxelösunds församling
Kyrkogatan 12, 613 30 Oxelösund
Telefon: 0155-29 34 00
oxelosunds.forsamling@svenskakyrkan.se
www.svenskakyrkan.se/oxelosund