



BINGSJÖ KAPELL

Bingsjö 2:14, Rättviks församling och kommun, Dalarnas län

BESKRIVNING

Kyrkomiljön

Bingsjö by i Rättviks finnmark omges av branta, skogbevuxna berg. Byn påtagligt stora och välbevarade gårdar ligger spridda i dalgången mellan Bingsjöberget och Masuberget. Hela området är klassat som ett av kulturmiljövårdens riksintressen. Längst nere i byns kärna, intill en bäck, ligger Bingsjö kapell med begravningsplats.



Digitalfoto Rolf Hammarskiöld

Kapellanläggningen

Begravningsplatsen omgärdas av en stenmur och häck med ingångar i väster och norr. I söder rinner en bäck i en mindre ravin med ett glest björkbestånd. Området är indelat i huvudsakligen gräsbevuxna terrasser, med gravar i öppna kvarter. Stående och liggande gravstenar förekommer, samt träkors. Gångarna är grusade och krattade. I det glesa trädbeståndet ingår björk, lönn, lind och rönn.



Kapellbyggnaden har ett kvadratisk, konformigt torn klätt med tjärade spån, i kontrast till ett ganska brett långhus med sadeltak och ljusa panelfasader. I tornets övre del finns ett vitmålat band av fönster och ljudluckor, samt en firsidigt klocksvängd huv, krönt med kupol och spira.

Långhusets väggar är knuttimrade. Dagens fasader och fönstersnickerier tillkom vid en ombyggnad 1971-72, efter tilläggsisolering. I enlighet med byggmästare Erik Gisslars ritningar uppsattes en stående panel med profilhyvlade lockbräder. Linoljefärgen som ströks vid den senaste ommålningen 1991 har lakats ur så att panelen blivit tämligen väderbiten.



Fönsteröppningarna är stickbågiga och har fönster med täta spröjsverk som målats engelskröda. Sadeltaket täcks av spån med rak underkant, strukna med trätjära. I förlängningen av östra gaveln finns en lägre tillbyggnad där sakristian är inrymd, samt nedgång till en betonggjuten källare. I sakristians södra takfall finns en tegelmurad, vitrappad skorsten.



Inträde till kapellet sker på tornets västra sida, genom en bred bräddörr, klädd med fururomber. Strax söder om denna finns också en smal dörr, infälld i tornets spånfasad, för uppgång till klockvåningen.

Digitalfotografier
Rolf Hammarskiöld





Vapenhuset har skurgolv och en ursprunglig beklädnad av handhyvlade bräder i väggar och tak. Väggarna är strukna med tunn oljefärg i ljust röd nyans och taket är gråvitt. För övrigt består inredningen av enkla, väggfasta sittbänkar. Mot kyrkorummet leder en pardörr med ljusgrå ramstycken och utanpåliggande, gråblå fyllningar, samt överljusfönster.

Vapenhusets väggar blev 1932 målade i "gammalrosa" nyans, vilken behölls vid nästa reovering 1963. Digitalfotografier Rolf Hammarskiöld



Kapellrummet har till stor del handhyvlade, äldre eller ursprungliga snickerier, sedan 1963 dekorerade i allmogestil efter konstnären Jerk Werkmästers anvisningar. Genomgående ligger skurgolv av kilsågade bräder. Väggarna och ett relativt flackt tunnvalv har klätts med breda bräder, fästa med smidd spik och laserade med ljus tempera. Bänkinredningen är öppen, har rektangulära, gråmålade gavlar, samt mörkare grå/gråblå ryggar och sitsar. Längst fram finns spegelindelade bänkskärmar, ljust stänkmålade mot en mörkblå grund.

Läktaren över kyrkorummets västra del bärs i mitten upp av sex fyrkantiga, ljust laserade pelare. Läktarbarriären har framskjutet mittparti och består av ett ramverk med fyllningar. I mittpartiets tre och dess två på bägge sidor flankerande fyllningar finns målade motiv ur bibeln, troligen verk av tapetserargesäll Jon Andersson 1842-43. Barriärens överkant avslutas med en kraftig, profilerad list. Läktarorgelns fasad, tillverkad 1906 av lokale snickaren Jonas Nylander, består av ett mittparti med rundbåge och spetsbågar på var sida, dekorerade med sågad ornamentik. Målningen har skett i en gråvit ton, samt slagmetall på listprofilerna.



Läktarbarriärens målningar från 1842-43 var ursprungligen uppsatta i det mindre, smalare kapell som revs 1864. Digitalfoto Rolf Hammarskiöld

Det fullbreda *koret* ingår helt i kyrkorummet. Predikstolen på norra sidan tillverkades 1634, avsedd för Vika kyrka. Den tresidiga korgen är rikligt smyckad med sniderier, målade i starkt blått, grönt, rött och guld. Det enklare skurna ljudtaket tillverkades troligen på orten i slutet av 1700-talet, efter att predikstolen kommit hit.

Predikstolen inköptes från Vika kyrka 1795, tre år efter att Bingsjö kapell blivit invigt. Dess nuvarande färgsättning består sedan en renovering 1963, efter Jerk Werkmästerns program. – Digitalfoto Rolf Hammarskiöld



Altarprydnaden tillverkades på 1790-talet av ett 1650-talsepitafium som tillhört Rättviks kyrka. Vid Jerk Werkmästerns renovering 1963 färgsattes ramverket i samma nyanser som predikstolen. Även altartavlan är målade av Werkmästern. Digitalfoto Sven-Erik Nylander

Altaruppsatsen som ligger upphöjd ett steg har ett altare av stående, helt obehandlad panel. Ovanför altaret ses Jerk Werkmästerns målning "Jesu inridande i Jerusalem". Målningen flankeras av svarvade, blåmålade och förgyllda kolonetter vilka bär upp en arkitrav med skurna och målade figurer. Framförvarande altarring är femsidig och spegelindeldad, med blåmålat ramverk. Mitt- och sidostyckenas fyllningar har en röd stänkmålning, medan hörnfyllningarna marmoreras.

På båda sidor om altaruppsatsen leder breda, stänkmålade spegeldörrar in till *sakristian*, som är något smalare än kyrkorummet. Väggarnas paneler är här stänkmålade mot en ljusblå botten, medan taket är laserat med tempera. I nordost finns en vitkalkad öppen eldstad.

Digitalfoto Rolf Hammarskiöld



Byggnadshistorik

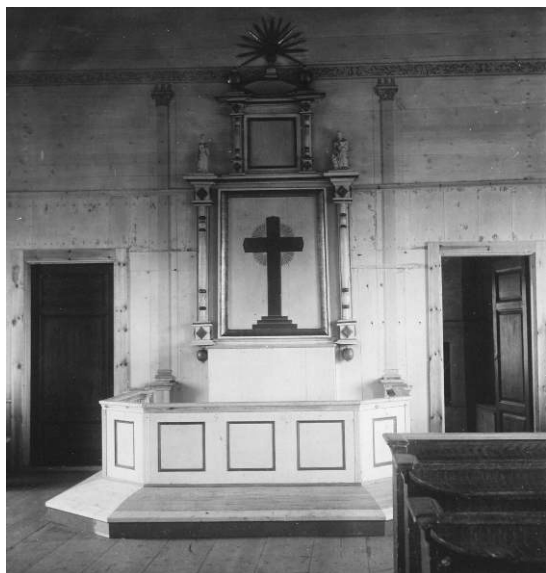
Bygden räknar sitt ursprung till 1600-talet, då invandrade finnar koloniserade området. Årliga gudstjänster ägde rum här, men vanligen var nybyggarna hänvisade till församlingskyrkan i Rättvik fem mil bort. Från 1730-talet kunde Bingsjöborna alltmer använda det närmare belägna Boda kapell. År 1792 fick byn slutligen ett eget bönhus, vilket biskopen ställt som villkor för att tillåta en begravningsplats. Det uppfördes av liggtimmer med halsade knutar, invigdes den 29/7 1792 men var då långtifrån färdigställt. Åren som följde insattes fönster, fasaderna rödfärgades och inre målning skedde. En avlagd predikstol inköptes från Vika församling och altarprydnaden tillverkades av ett epitafium från Rättvik. Torn med spira byggdes till 1797 och utrustades med en omgjuten klocka som förut hängt i Rättviks kyrktorn.

Under följande decennier ökade områdets befolkning så snabbt att kyrkostämman på våren 1864 beslutade att bygga ut korsarmar på sitt kapell. Snart ändrades beslutet till att gälla en radikal ombyggnad/rivning av befintlig byggnad. Bygget skedde dels med det gamla kapellets timmer, dels med timmer från en byggnad som stått i Svabensverk. Den 10 juli 1864 hölls första gudstjänsten i det förnyade kapellet, försett med ”två rader bänkstolar”. Inredningssnickerierna var troligen målade i olika gröna toner och på läktarbarriären fanns bibliska målningar, överförda från det tidigare kapellet. Bakom koret inrymdes en eldstadsförsedd sakristia. Två år senare byggdes tornet ut till dagens storlek.

Vid upprustning 1881 blev kapellets ytterväggar klädda med en spåntad panel, stående till fönsterhöjd och ovanför liggande, vilken målades med vit oljefärg. Även invändigt målades vitt på altare, predikstol och orgelläktare. En mer omfattande, öppen bänkinredning tillkom, vilken ådrades. I första hälften av 1890-talet fick kapellrummet sina första värmekällor, två järnkaminer. En läktarorgel som tillhört Svärdsjö kyrka kom på plats 1906. Runt orgelverket från 1738 byggdes en ny fasad av lokale snickaren Jonas Nylander.



Bild av kapellet då det hade 1881 års fasadpanel. Digital kopia av äldre foto i Bingsjö - Dädrans kapellarkiv



Altaruppsats och predikstol var vitmålade och förgyllda åren 1881-1932. På väggen bakom altaret fanns målade pilastrar och en bård. Digitala kopior av äldre foton i Bingsjö - Dädrans kapellarkiv



I en ämbetsberättelse den 21/4 1921 rapporterades att kapellets tak var otätt och tornet murket. Yttre reparationer följde tämligen omgående och pågick med uppehåll till 1925. En stor inre förnyelse vidtog 1932, ledd av arkitekt Magnus Dahlander och pastorn Gunnar Ekström. Då revs de befintliga golven upp för lagning av bottenbjälklagen, samtidigt som värmeledningar lades ner. En vedeldad panna installerades i en nybyggd betongkällare under sakristian. Kapellets inredningssnickerier ommålades i olika gröna nyanser, med härledning av de äldre färgskikt som konservator Oskar Svensson spårade på predikstol och altarring. Denne borttog även läktarens vita färg och förgyllningar från 1881, så att underliggande bibliska målningar från 1841 kunde restaureras. Ljus, matt oljefärg ströks över valvets och väggarnas paneler. I sakristian användes istället limfärg.

1960-61 var kapellets värmepanna uttjänt och istället installerades elvärme. Vid inre renovering två år senare rengjordes kapellrummets valv och väggar från sin 30 år gamla, kraftigt avflagnade oljefärg. I enlighet med program av konstnären Jerk Werkmäster blev panelerna sedan laserade med tempera, som visat sig vara mer beständig. Inredningssnickerierna ommålades till nuvarande utseende, med marmorering och stänkmålning som dekorativa inslag.

Vid en stor yttre renovering 1971-72 borttogs 1881 års spåntade fasadpanel, för att väggarna skulle tilläggsisoleras. Till de nya fasaderna valdes en stående panel, med breda, profilerade locklister. Även helt nya fönstersnickerier insattes, fast med likadan spröjsindelning som i de tidigare. På taket lades nuvarande spån.

Den senaste stora insatsen utfördes 1990, då stommen förstärktes med de tvärgående dragstag, som genomkorsar kapellrummet. Dessutom förstärktes takstolarna närmast gavlarna.

Kulturhistorisk karakteristik och bedömning

Av Bingsjö kapell från 1792 återstår det spånklädda klocktornet, mer ålderdomligt än kapellet i övrigt som 1864 genomgick en radikal ombyggnad – snarast en nybyggnad. De breda gavlarna och de höga, symmetriska fönstren vittnar om inflytande från nyklassicismens kyrkobyggnader. Inflytandet gjorde sig än mer gällande 1881, då en spåntad, fältindeldad fasadpanel blev uppsatt, målad med ljus oljefärg. Den borttogs dock vid 1971-72 års ombyggnad och sedan väggarna tilläggsisoleras uppsattes istället en stående panel med profilerade locklister, vald för att ge ett mer rustikt utseende. Däremot önskade församlingen ingen återgång till Falu rödfärg, vilket Dalarnas museum föreslagit.

Till kapellrummets äldsta inslag hör predikstolen från 1634, övertagen från Vika kyrka, jämte altaruppsatsens ramverk som tillverkats av ett 1650-talsepitafigum från Rättvik. Trots olika härkomst har de smyckats med likartade kolonner och skulpturer. Gemensam är också färgsättningen som domineras av blått sedan renovering 1963, efter Jerk Werkmästers program. Av den interiör som nybyggdes 1864 återstår de handhyvlade tak- och väggpanelerna, altarringen och dörrsnickerierna, också dessa med Werkmästers sentida färgsättning. Av underhållskäl har tak och väggar strukits med laserande tempera, medan altarringens och dörrarnas marmorering/stänkmålning anknyter till det lokala allmogemåleriet. I samma anda är sakristian målad, liksom den öppna bänkinredningen från 1881 som ursprungligen var vit med förgyllningar. Sedan 1963 har ovan redovisat måleri visserligen fått patina, men någon förankring i äldre historiska förhållanden tycks i detta fall inte finnas. Snarare är det ett uttryck för konstnären Jerk Werkmästers egen estetik.

Att särskilt tänka på i förvaltning och användning av kapellet och dess miljö:

- Karakteristiska delar av inredningen från 1864 är dörrsnickerierna och de handhyvlade panelerna i tunnvalv och väggar.
- Kappellets invändiga måleri från 1963 är i hög grad ett uttryck för en persons estetik, konstnären Jerk Werkmästers. Han svarade även för altartavlans målning ”Jesu inridande i Jerusalem”. Ett eventuellt återställande av exempelvis predikstolens ursprungliga färgsättning strider med den sammanhållna gestaltning som kapellrummet har idag.
- Altarbarriärens bibliska målningar är av lokalhistoriskt värde.
- Sakristian har kvar stora delar av sin ursprungliga möblering.

Redaktionella uppgifter

Inventeringsperiod: februari 2006

Fältinventering: Rolf Hammarskiöld, Västerås stift

Kulturhistorisk karaktäristik och bedömning:

Rolf Hammarskiöld, efter samråd med referensgrupp utsedd av Västerås stift

Rapportsammanställning: Rolf Hammarskiöld, Västerås stift

Rapporten färdigställd: 2006-04-18

Källor och litteratur

Otryckta källor

Bingsjö - Dådrans kapellarkiv (BIKA)

- O I a 1: Handlingar angående 1932 års upprustning
- O I a 1: Handlingar angående 1960-61 års värmeinstallation
- O I a 1: Handlingar angående 1963 års inre renovering
- O I a 1: Handlingar angående 1971-72 års yttre renovering
- O I a 1: Handlingar angående 1990 års förstärkningsarbeten

Västerås stifts arkiv (VS)

- Västerås domkapitel E V a: 28, berättelse 1921
- Västerås domkapitel E V a: 28, berättelse 1928
- Västerås domkapitel F III A: 35, visitation 1868
- Västerås domkapitel F III A: 36, visitation 16-17/6 1888
- Västerås domkapitel F III A: 38, visitation den 30/6-1/7 1894

Litteratur

Forsslund, Karl-Erik: Boda och Bingsjö/*Med Dalälven från källorna till havet, del 1 – bok 7*/ Stockholm: Åhlén och Åkerlunds förlag AB 1922

Garmo, Sune: Bingsjö kapell, nr 42 Västerås stifts kyrkobeskrivningskommitté 1992

Inventarium över svenska orglar, 1990: 1, Västerås och Karlstads stift, redigerad av Tore Johansson – Förlag Svenska orglar, Tostared 1990

Övriga tryckta källor

Falukuriren 1963-11-13: Artikel om genomförd inre renovering

Sammanställning av viktiga händelser för kapellet, relaterade till källor

Årtal	Händelse	Kommentar	Upphovsman	Källa
1792	Nybyggnad - kapell Invigning	Ett kapell uppfördes, vilket biskopen ställt som villkor för att inbyggarna i finnmarkerna skulle få anlägga begravningsplats. Kapellet var uppfört av liggtimmer med halsade knutar. Vid invigningen den 29/7 1792 var kapellet långtifrån färdigställt.		Garmo, s 4-5, 7 BIKA: Dokumentation vid arbeten 1971
1793		Det nyuppförda kapellet försågs med fönster Omgivande kyrkogård invigdes		Garmo, s 7
1794	Vård/underhåll – exteriör	Kapellets ytterväggar rödfärgades		Garmo, s 7
1795	Fast inredning – altare, predikstol	Predikstol inköptes från Vika kyrka (5 riksdaler och 24 skillingar) Altarprydnad tillverkades av ett 1650-talsepitafium som tillhört Rättviks kyrka Klocka överfördes från Rättviks kyrka till Bingsjö kapell		Garmo, s 7
1796	Arkitekturbunden utsmyckning – måleri, interiör	Kapellet målades invändigt (kostnad: 11 riksdaler, 24 skillingar).	Lund Hans Hansson, Vikarbyn	Garmo, s 7
1797	Nybyggnad - torn	Ett torn med spira uppfördes och klockan som erhållits 1795 blev omgjuten.		Garmo, s 7
1799	Ändring – ombyggnad, stomme	Järn till ”tornfästen” anskaffades		Garmo, s 7
1864	Ändring – ombyggnad	Kapellet fick dagens omfång, efter en radikal ombyggnad, snarast en nybyggnad. Bygget skedde dels med virke från det gamla kapellet, dels från en byggnad från Svabensverk. Den 10 juli 1864 hölls den första gudstjänsten i det nya kapellet av skolprästen G W Barchæus.		VS: F III A; 35, visitation 1868 BIKA: Dokumentation vid arbeten 1971 Garmo, s 8
1866	Påbyggnad	Tornet utökades		Garmo, s 8
1881	Ändring – ombyggnad, exteriör Arkitekturbunden utsmyckning – måleri, interiör	Kapellets ytterväggar kläddes med spåntad panel, stående till fönsterhöjd och ovanför liggande. Fasaderna målades med vit oljefärg. Altarring, predikstol och läktare vitmålades, med förgyllda detaljer Öppen bänkinredning tillkom, vilken ådrades		VS: F III A: 36, visitation 16-17/6 1888 BIKA: Fotografier Garmo, s 8
1892-94	Vård/underhåll – exteriör, interiör	Kyrkan genomgick yttre renovering till en kostnad av 675:-. Fasaderna ommålades med ljus oljefärg. Värmeugn installerades.		VS: F III a; 38, visitation 1894
1906	Fast inredning – orgel	Orgel tillverkad 1738 av Daniel Strähle flyttades från Svärdsjö till Bingsjö kyrka. Verket uppsattes med ny fasad.	Orgelbyggare Daniel Strähle Jonas Nylander, Bingsjö (orgelfasaden)	Inventarium över svenska orglar 1990:1, s 24
1921	Äldre kulturhistorisk inventering	I ämbetsberättelse den 21/4 1921 framfördes att Bingsjö kapell var ”ganska bristfälligt”. Taket läckte vid regn och snösmältning. Tornet var murket.		VS: E V a; 28, berättelse 1921

Årtal	Händelse	Kommentar	Upphovsman	Källa
1921-24	Vård/underhåll – stomme	Tornet genomgick större reparation		VS: E V a; 28, berättelse 1925
1925	Vård/underhåll – exteriör	Kyrkan genomgick yttre upprustning		VS: E V a; 28, berättelse januari 1925
1932	Ändring – ombyggnad, interiör Arkitekturbunden utsmyckning – måleri, interiör Teknisk installation – värme	Stor upprustning Bottenbjälklagen reparerades, samtidigt som trummor för centralvärme installerades Bänkinredningen ombyggdes Fönstren försågs med inre bågar Inredningen ommålades, med färgsättning utifrån de äldre färger som framskrapats på predikstolen, främst olika gröna nyanser Bänkarna försågs med hela ryggar av plywood. Vapenhusets väggar målades med ljus tegelröd limfärg Kyrkaminerna ersattes med centralvärme, lågtrycksånga. Den vedeldade pannan placerades i källare under sakristian. Rörledningar till radiatorer förlades i trummor under kapellets golv	Arkitekt Magnus Dahlander Byggmästare Gatu Anders Hansson Ingenjör N G Högstedt Målarmästare K Eriksson Konservator Oskar Svensson	BIKA: O I a:1, Handlingar Garmo, s 8
1960-61	Teknisk installation – värme	Elektrisk värmeanläggning installerades (istället för tidigare vedeldad panna och lågtrycksånga) Panelradiatorer (Ergo, Helios) och reflexbänkvärmare (Helios) installerades Elcentralen placerades i före detta pannrummet under sakristian.	Allelektro, Rättvik	BIKA: O I a 1, Program 23/3 1960 Ritning Allelektro februari 1960 Protokollsutdrag från Kapellrådets möte 11/9 1960
1963	Arkitekturbunden utsmyckning – måleri, interiör	Inre renovering Kyrkorummets snickerier rengjordes från tidigare oljefärg och ytorna laserades istället ("vilket gör att färgen icke påverkas av temperaturväxlingar") Bänkarnas ryggstöd borttogs, de gamla ryggstyckena återställdes och målades i mer ursprunglig, blå färg	Konstnär Jerk Werkmäster Målare Gunnar Tysk	BIKA: O I a 1, Förslag 23/3 1963 FK 1963-11-13
1971-72	Ändring – ombyggnad, exteriör	Yttre renovering Taket täcktes med nya spån Befintlig fasadpanel revs, ytterväggarna tilläggsisolerades och fasaderna kläddes med en lockpanel, med fasade lockbräder. Panelen målades med vit oljefärg.	Byggmästare Erik Gisslar Målarmästare Gunnar Steger	BIKA: O I a 1, Lägesrapporter april & juni 1971, slutbesiktning 7/9 1972
1990	Vård/underhåll – stomme	Takets konstruktion förstärktes med dragstag mellan väggarnas följare Gavlarnas och närmast innanför liggande takstolar förstärktes med virke	Bjerking Ingenjorsbyrå	BIKA: Anvisningar 1990-10-26
1991	Vård/underhåll – exteriör	Yttre ommålning skedde		Garmo, s 10