



## BODA KYRKA

Boda 22:14, Boda församling, Rättviks kommun, Dalarnas län



Boda kyrka i februari 2006, då omläggning av östra takfallet pågick - Digitalfoto Rolf Hammarskiöld

## BESKRIVNING



### Kyrkomiljön

Boda är en stor by i en betydande gammal bergsbygd. Framförallt har här brutits kalksten, men även bly, fosfat och silver. Uppe på krönet av den branta Bodbacken ligger kyrkan, med utsikt över byns utsträckta bebyggelse och omgivande skogbevuxna berg.



Boda by fotograferad från kyrkans östra takfall. I förgrunden ses det före detta kommunalhuset där folkskola varit inrymd.  
Digitalfoto Rolf Hammarskiöld

### Kyrkoanläggningen

Den närmaste kyrkogården, belägen cirka 200 meter österut, var platsen för ortens första kapell som revs 1850. Ett spjälstaket delvis på stenmur omgärdar. I de två ingångarna finns stigportar av trä, samt murade och putsade pelare med firsidiga koppartak. Grusade gångar förbinder det i huvudsak gräsbevuxna området, utan tydlig åtskillnad mellan gravkvarteren. I nordvästra hörnet finns en minneslund. Vid östra änden ligger ett hus för bisättningar, uppfört 1880, med en murad källare som varit avsedd för avlidna som inte kunde gravsättas vintertid.



Digitalfotografier Sven-Erik Nylander



Den nyare skogskyrkogården ligger cirka en km väster om kyrkan, i riktning mot naturreservatet Styggforsen. Den omgärdas av stenmur och staket, med grindar i smide. Gravkvarteren har indelats rätvinkligt av häckar. Den senast anlagda delen har ett mer öppet skogslandskap och slingrande grusgångar.

*Kyrkobyggnaden* från 1847-50 omfattar ett treskeppigt långhus med en sakristia utbyggd på västra långväggen, absidformigt kor och torn i söder. Murarna består mest av kalksten. Yttertaket är måttligt brant och spåntäckt. Tornet kröns med en starkt indragen urkammare av trä och på denna en smalare, likaledes fyrkantig lanternin försedd med en liten kopparklädd huv och en numera förgylld glob med kors.

Kyrkans fasader är slätputsade och vitkalkade. Långsidorna har indelats med pilastrar och utmed takfoten löper profilerade listverk. De rundbågiga fönsteröppningarna omges av enkelt formade omfattningar. Fönstersnickerierna är målade med grön oljefärg och i fönsterbågarna sitter små rutor av blyinfattat glas. I väster och söder finns höga, rundbågiga portaler med plåtklädda dörrar och överljusfönster. Tornet har höga, stickbågiga ljudluckor, målade med ljus ockragul linoljefärg.



Vid senaste fasadrenoveringen 1994 användes hydrauliskt kalkbruk. I enlighet med Jerk Altons program skedde avfärgning i bruten vit nyans. Lanterninen målades med ljusockra linoljefärg. Ursprungligen var kyrkan kringgårdad av en hög mur av kalksten, riven på 1910-talet och ersatt med dagens grässlånter. Digitalfotografier Rolf Hammariskiöld





Digitalfoto Rolf Hammarskiöld

*Kyrkorummet* har ett mittskepp med stort slätputsat vitt tunnvalv, på var sida buret av sex tjocka, rosakalkade kolonner, med gråkalkade baser och kapitäl. Pelarna är sammanbundna med en ljusare rosa arkad, vars bågar fortsätter ut mot sidoskeppens smalare tunnvalv och omsluter fönstren. Sidoskeppen får sin karaktär av tvärmurar genombrutna av låga, rundbågiga öppningar. Kyrkans golv består genomgående av stora, grova kalkstensplattor från traktens brott, fogade med ett ljusst rosa bruk. I fönstren sitter inre bågar från 1930-talet.

Bänkinredningen är indelad i fyra öppna kvarter och avslutas med ett skrank på var sida mot koret. Gavlarnas spegelfyllningar omfattas av förgyllda lister och fyllningarna är dekorerade i röda och grå toner. Ryggar och sitsar har målats engelskröda. På norra sidan står den runda, ljusst grå predikstolen, tillverkad 1851, vars fyllningar dekorerats med skurna symboler för Gud - Dygd - Odödlighet, förgyllda och försilvrade. Korgens nedre kant avslutas med en förgylld vulst i form av lagerblad med korslagda band. Undersidan bär förgyllda blad och en förgylld pinjekotte.

Över korets absid är en valvkupol slagen, dekorerad med Olov Hovréns målningar från 1851. Mellan fönstren finns pilastrar målade, ovanför med ett girlandprytt taklistverk. Kupolen pryds av ett himmelsmotiv med Guds öga i centrum omgivet av keruber. Invid östra väggen finns det ursprungliga, murade altaret, med putsade och marmorade ytor, ben formade som kolonner, samt en gråmålad skiva, längs kanterna skodd med ett profilerat listverk av trä. Mitt i koret står ett fristående bordsaltare av trä, tillverkat 1990, marmorerat i en brunröd ton och med förgyllda detaljer. Framförvarande altarring är halvcirkelformad i fem sektioner, målad ljusgrå och försedd med gallerdockor, delvis polerförgyllda. Över dessa sitter en kedja med förgyllda länkar. I korets tre fönster sitter glasmålningar av Yngve Lundström, insatta 1938. Den tidigare altarprydnaden, ett förgyllt kors, finns i östra långsidans fönster närmast koret.



Under orgelläktaren i söder finns ett öppet kyrktorg, med plats för utställningar och ett rekonstruerat altarskåp som rymmer en grupp medeltida träskulpturer. Läktaren bärs upp av åtta refflade vitmålade pelare med förgyllda kornischer och kapital.

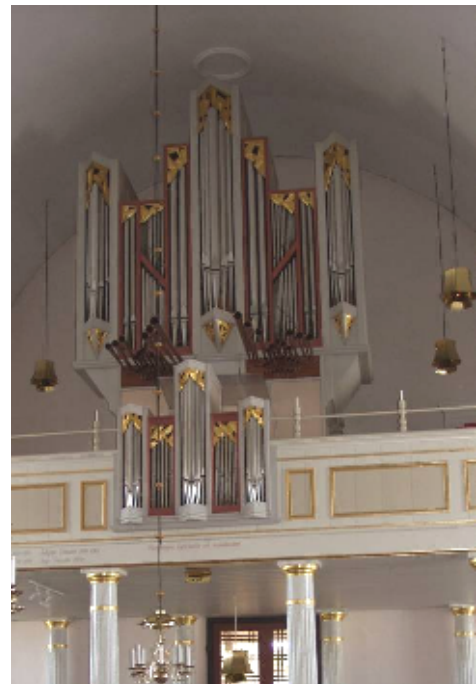
Barriären har en stående och ljus gråmålad brädpanel där beiget målade fält omramas av förgyllda lister, samt en krönande list med svarvade ljushållare. Ljuskronorna av driven mässing, ritade av Jerk Alton, tillkom vid den senaste inre förnyelsen 1989-90.

Orgelfasaden från 1963 är sammansatt av en övre och en nedre del, med pipor och trumpeter som bryter igenom läktarbarriären. De snickrade partierna är målade i laserande grå och röd samt rosa ton, detaljer i matt bladguld. En tidigare orgelfasad sitter som omfattning runt dörren som leder från läktaren mot bakomvarande tornrum.

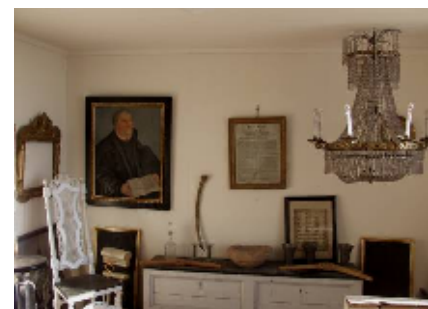


Kyrkans nuvarande orgel byggdes 1963 av Olof Hammarbergs orgelbyggeri. Fasaden efter den tidigare Åkerman – orgeln från 1874 har dock sparats. Digitalfoto Rolf Hammarskiöld

Raka trappor i trä leder till ett litet museirum med avlagda inventarier och vidare upp till tornets klockvåning.



Digitalfotografier Rolf Hammarskiöld



Sakristian är utbyggd på långhusets västra sida, nära koret, delvis med ursprunglig möblering. Förvaringsskåpen tillkom vid den senaste inre förnyelsen, 1989-90. Golven består av breda bräder, som lutats och oljats. De stickbågiga fönstren har invändiga fönsterluckor av trä.

## Byggnadshistorik

Sannolikt under medeltiden utvecklades bygden runt Boda till Ovanheds fjärding, inom Rättviks socken. Ortens kapell omnämndes första gången i ett inventarium 1586.

År 1618 utverkade Ovanhedsborna domkapitlets tillstånd till ett nytt kapell, vilket stod klart 1623. Den timrade byggnaden, utvändigt klädd med rödfärgade spån, låg på nuvarande gamla kyrkogården. Kapellet förstörades på 1730-talet, men blev med tiden ändå otillräckligt. Vid en biskopsvisitation 1803 konstaterades att en ny byggnad länge varit påtänkt, men att församlingen inte kunde enas om att bygga i sten eller trä. Byggförhinder anmäldes även vid biskopsvisitationen 1828, denna gång på grund av bristande medel.

Sju år senare tycks kassan ha varit tillräcklig och Jakob Wilhelm Gerss vid Överintendentsämbetet hade upprättat ritningar till en åttasidig stenkyrka, tänkt att uppföras på den befintliga kapelltomten. Planerna tog allt fastare form 1842-45, då rotarna ålades materialleveranser och byggmästare Ris Erik Larsson utsågs att leda arbetena.

Inför den annalkande byggstarten hördes dock allt fler kritiska röster mot Gerss ritade kyrka: den föreföll väl liten och dess åttasidiga plan alltför främmande. Församlingen begärde därför nya ritningar, vilka var färdigställda 1845 av arkitekt J A Hawerman. De redovisade en större, avlång kyrka med torn och antogs enhälligt, men på byggmästarens förslag bestämdes att byggplatsen skulle vara uppe på Bodbacken istället.

Grundläggningen skedde i juni 1847, varpå bygget fortgick sommartid följande tre år. Murarna uppfördes till övervägande delen av kalksten, vilket även golven belades med. Då den första gudstjänsten firades den 15/9 1850 var kyrkan i stort sett färdig till sitt yttre, men inredningen återstod. Året därpå hade

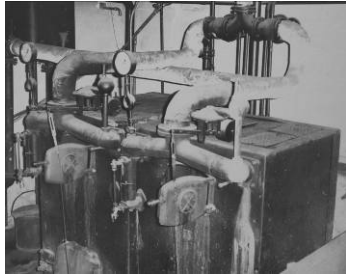


en sluten bänkinredning byggts, ställd direkt på de stora kalkstensplattorna. På norra sidan placerades en predikstol, tillverkad av Tomas Ivar Jonsson i Röjeråsen. Kyrkomålaren Olov Hovrén färgsätte inredningsnickerierna i grå och vita toner, med förgyllda/försilvrade detaljer. Även den dekorativa målningen i koret svarade han för. Övriga putsade ytor hade ursprungligen en gulvit färgton. Ett förgyllt kors med törnekrona, från det tidigare kapellet, tjänade som altarprydnad.

Vid en inre renovering 1903 färgsattes i dovare nyanser. Inredningsnickerierna ådrades, mest i ek men även mörkare imitation av rot förekom. Pelare och valv avfärgades första gången i grått och rosa. Ett urverk kom på plats 1917 och i tornets lanternin uppsattes urtavlor för första gången.



Predikstolen tillkom 1851, i samband med att det nybyggda kyrkorummet inreddes. Upphovsman var snickaren Tomas Ivar Jonsson i Röjeråsen (inte Tinn Erik Andersson, vilket vissa texter felaktigt uppger) Digitalfoto Rolf Hammarskiöld



Under 1930-talet följde en radikal förnyelse, inledd med att centralvärme installerades. Två värmepannor placerades i en nybyggd värmekammare utanför sakristian. Längs kyrkorummets långväggar byggdes bänkar för att dölja tillkommande radiatorer.

Vid inre omgestaltning 1936-37, ledd av arkitekt Viktor Segerstedt, återfick valv och väggar en enhetligt vit färgsättning. I bänkkvarteren lades brädgolv. Bänkinredningen ombyggdes, fick nya ryggar och sitsar men de gamla dörrarna behölls. Koret utökades, genom att bänkkvarterens främsta rader borttogs. Elektrisk belysning infördes och 1938 fullbordades förnyelsen med att korets tre fönster fick glasmålningar, utförda av Yngve Lundström. Samtidigt flyttades altarets förgyllda kors med törnekrona till långhusets östra sida, i fönstret närmast koret.



Nästa förnyelse 1968-69 berörde i hög grad vapenhuset, som fick ett delvis öppet bjälklag mot planet ovanför, så att dagsljus kunde strömma ner från fönstret därifrån. I kyrkorummet borttogs de bänkar som på 1930-talet hade ställts upp längs långväggarna. Panncentral invid sakristian revs och istället inrättades en oljepanna i sakristians gamla vinkällare.

Vid en yttre renovering 1984 fick fasaderna nuvarande brutet vita kalkfärg och fönstersnickerierna en grön oljefärg. Dock lämnades alla yttre fönsterbeslag metallblanka.

Kyrkorummets nuvarande utseende är resultatet av arkitekt Jerk Altons ombyggnad/förnyelse 1989-90. Bänkinredningen borttogs och hela golvet plockades upp för golvvärmeinstallation. Oljepannan ersattes med bergvärmepump. Återläggning av befintliga äldre stenar skedde i kor, mittgång och sidogångar. Under de blivande bänkkvarteren lades nyhuggen kalksten. Öppna bänkrader byggdes, vars gavlar målades i ljusgrå nyans för att anknyta till tidigare utseende, medan ryggar och sitsar målades mörkröda. Kolonnerna som bär upp valven återfick 1903 års rosa färgsättning. Ett stort antal nya mässingsljuskronor och lampetter blev uppsatta, vars svängda former är typiska för Jerk Altons formgivning. Över mittskeppet hängdes dessutom två större ljusringar. Ett altarbord av mörkt laserat trä ställdes upp framför det ursprungliga, murade altarbordet. Under läktaren iordningställdes ett större "torg" för mindre utställningar, bokbord och kyrkkaffe.



### **Kulturhistorisk karakteristik och bedömning**

Boda kyrka från 1849-51 är en av Sveriges många nyklassicistiska kyrkor. Typiska drag är de stora, symmetriskt placerade fönstren och de ljusa fasaderna med dekorationer enligt klassicismens stilschema. Den relativt höga lanterninen avviker lite från mönstret, beroende på att församlingen valde att frånga J A Hawermans ritningar i detta avseende. Att långhusets tak alltså täcks av spån är ovanligt, liksom att fönsterbågar med blyinfattat glas bevarats.

Kyrkorummet har behållit en del av sin ursprungliga inredning, men åtskilligt har ändrats vid tre stora omgestaltningar, genomförda 1903, 1936-38 och 1989-90. Det nyklassicistiska formspråket går igen i kolonnerna med tillhörande listverk, korets målningar, läktaren och predikstolen. Ett lokalt särdrag är golvet's väldiga kalkstensplattor och det murade altaret. Valvens och väggarnas grå/rosa färger tillkom vid arkitekt Jerk Altons förnyelse 1989-90, sedan skrapning visat att denna färgsättning valts en gång förut – vid renoveringen 1903. Bänkinredningen och belysningen är typiska nytillskott av Jerk Alton. En annan modern form är orgelfasaden, byggd 1963 av Olof Hammarbergs orgelbyggeri.

Från kapellet som föregick nuvarande kyrka återstår ett förgyllt kors med törnekrona, tillverkat av Jonas Holmin 1759, idag placerat på norra långsidan. En grupp medeltida skulpturer som ursprungligen tillhört Rättviks kyrka finns utställda i ett av Historiska museet formgivet ”altarskåp” på kyrktorget under orgelläktaren.

Att särskilt tänka på i förvaltning och användning av kyrkan och dess miljö:

- Boda kyrka är en av stiftets få kyrkor som murats i kalksten
- Bevarade exteriördetaljer av särskilt stort värde är de blyinfattade fönstren och yttertakets spåntäckning
- Till kyrkorummets ursprungliga gestaltning hör predikstolen, läktaren, korets målningar, altarringen, det murade altaret och det förgyllda korset med törnekrona
- Kalkstengolvet skänker stark lokal särprägel och är omistligt, liksom de medeltida träskulpturerna

## Redaktionella uppgifter

Inventeringsperiod: februari 2006 Fältinventering: Rolf Hammarskiöld, Västerås stift

Kulturhistorisk karaktäristik och bedömning:

Rolf Hammarskiöld, efter samråd med referensgrupp utsedd av Västerås stift

Rapportsammanställning: Rolf Hammarskiöld, Västerås stift

Rapporten färdigställd: 2006-04-18

## Källor och litteratur

### *Otryckta källor*

Boda kyrkoarkiv (BK)

- N I: I, generalvisitation den 4 juli 1868

Västerås stifts arkiv (VS):

- Västerås domkapitel F III a; 31, biskopsvisitation den 13/11 1803
- Västerås domkapitel F III a; 33, generalvisitation 1828
- Västerås domkapitel F III a; 35, inventarium den 2 juli 1868
- Västerås domkapitel F III a; 38, visitation 27/6 1891

### *Litteratur*

Forsslund, Karl-Erik: Boda och Bingsjö/*Med Dalälven från källorna till havet, del 1 – bok 7*/ Stockholm: Åhlén och Åkerlunds förlag AB 1922

Garmo, Sune: Boda kyrka – utgiven av Västerås stifts kyrkoberskrivningskommitté 1995

Garmo, Sune: Boda kyrka och dess föregångare/*Boda sockens historia, utgiven av Boda hembygdsförening 1995*/

Inventarium över svenska orglar, 1990: 1, Västerås och Karlstads stift, redigerad av Tore Johansson – Förlag Svenska orglar, Tostared 1990



## Sammanställning av viktiga händelser för kapellet, relaterade till källor

(Uppgifterna nedan avser kapellbyggnaden i trä som föregick nuvarande kyrkan)

Årtal	Händelse	Kommentar	Upphovsman	Källa
1623	Nybyggnad	Timrat kapell uppfördes, med yttermått 12 x 9 meter. Väggarna var utvändigt klädda med spån och rödfärgade.		Garmo, s 2
1683-84	Specifika inventarier - kapellklocka	En klocka göts 1683 och för dess ändamål restes förmodligen en klockstapel året därpå.		Garmo, s 4
1706	Fast inredning - altarskåp	Boda kyrka fick överta ett medeltida altarskåp från Rättviks kyrka. Skåpets två motivgrupper, ”Marie kröning” och ”Kristi begråtande” flankerades av tolv apostlar, alltskuret i massiv ek och förgyllt.		Garmo, s 3
1736	Fast inredning - predikstol	Predikstolen (ålder okänd) restaurerades och blev då blåmålad		Garmo, s 2
1736	Ändring - ombyggnad	Kapellet byggdes ut genom förlängning och höjning med några stockvarv. Över det förstörade kyrkorummet slogs ett tunnvalv som brädfodrades, liksom väggarna		Garmo, s 5
1739	Arkitekturbunden inredning – måleri, interiör	Kyrkorummets valv och väggar vitlimmades		VS: F III A; 31, visitation den 13/11 1803
1759	Fast inredning - altarprydnad	Altarprydnad anskaffades, med ett kors med törnekrona, ovanför ett agnus dei med försilvrade fana, på en bibel med sju hängande insegel, förgyllda. Övriga ytor marmorades i ljusgrön nyans.	Bildhuggare Jonas Holmin	Garmo, s 5
1803	Äldre kulturhistorisk inventering	Vid biskopsvisitation konstaterades att bygge av ny kyrka länge varit påtänkt ” <i>men församlingens oenighet om sådant skulle ske antingen av trä eller sten, har allt hitintills lagt hinder i vägen för verkställigheten därav, och det, ehuru i en beviljad kollekt för detta ändamål längesedan uppburits.</i> ”		VS: F III A; 31, visitation den 13/11 1803
1828	Äldre kulturhistorisk inventering	Vid biskopsvisitation konstaterades att kapellbyggnaden var gammal och att fråga väckts om byggande av en ny. Dock konstaterades att kapellkassan ” <i>ehuru icke obetydlig, likväl icke ännu hunnit till det belopp att kapellborna kunde vid byggandet undgå för dem allt för tryckande penningssammanskott</i> ”		VS: F III a; 33, generalvisitation 1828
1850	Rivning	Byggandet av en stenkyrka hade pågått i tre år, då kapellet beslutade att det timrade kapellet skulle rivs och dess inventarier i görligaste mån återanvändas i den nya kyrkan		Garmo, s 5

## Sammanställning av viktiga händelser för kyrkan, relaterade till källor

Årtal	Händelse	Kommentar	Upphovsman	Källa
1847-50	Nybyggnad – kyrkan i sin helhet	Kyrkobygget som påbörjades i juni 1847 hade föregåtts av att stora mängder byggmaterial forslats fram i två års tid. (Till byggplats valdes Bodbacken, med stabila grundförhållanden och milsvid utsikt över kyrkbyn och landskapet bortom.) Murarna uppfördes till övervägande delen av kalksten. Den första gudstjänsten firades den 15 september 1850 <i>"ehuru ännu mycket fattades på dess fullbordande, särskilt vad inredningen beträffade"</i>	Arkitekt J A Hawerman  Ris Erik Larsson och Björk Anders Jonsson, Rättvik  Målare Olof Hovrén	BK: N I: I, visitation den 4 juli 1868
1851	Fast inredning – predikstol, bänkinredning Arkitekturbunden inredning – måleri, interiör	Sluten bänkinredning byggdes, målad med vit oljefärg, mörkt grå närmast golvet Korets valv dekorerades med muralmålning: pilastrar mellan fönstren, ovanför med ett girlandprytt taklistverk. Kupolen pryddes med ett himmelsmotiv med Guds öga i centrum omgivet av keruber Läktare byggdes, med spegelindlad barriär, buren av refflade kolonner Predikstolen med rund korg, ramverkets fyllningar dekorerades med skurna symboler för Gud - Dygd - Odödlighet, förgyllda och försilvrade Korgens nedre kant avslutas med en förgylld vulst i form av lagerblad med korslagda band. Undersidan bär förgyllda blad och som avslutning en förgylld pinjekotte. Bemålningen gjordes i en ljus grå ton. Kyrkan invigdes officiellt av kontraktsprosten och kyrkoherden i Mora, doktor Källström	Snickare Tomas Ivar Jonsson, Röjeråsen Målare Olof Hovrén, Arbrå	BK: N I: I, visitation den 4 juli 1868
1870-t	Fast inredning – orgel	Orgel installerades för första gången	Anders Ersson, Boda	Inventarium, s 24
1874	Fast inredning – orgel	11-stämmig orgel installerades	Åkerman & Lund, Stockholm	Inventarium, s 24
1875		Ovanheds fjärding bröts ur Rättviks församling. Boda församling bildades den 1/5 1875.		VS: E IV b; 12, visitation den 4/9 1880
1880	Vård/underhåll – exteriör Nybyggnad	Fasaderna lagades och avfärgades På kyrkogården uppfördes ett hus för bisättningar, med murad vintergrav i källaren		VS: E IV b; 12, visitation den 4/9 1880
1886	Teknisk installation – värme	Två vedeldade kaminer installerades, kyrkans första värmekällor		VS: E V a; 28, berättelse 1900
1892-1900	Ändring – restaurering, interiör Vård/underhåll – exteriör	Korets målningar renoverades nya fönster i koret Tornet ommålades och spiran förgylldes Långhusets tak tjärströks Kamin installerades i sakristian (allt för en summa av 1057: 42)		VS: E V a; 28, berättelse 1900
1903	Arkitekturbunden inredning – måleri, interiör	Bänkinredningen ströks med gul fernissa och fyllningarna målades bruna. Likadant målades altarring, predikstol och läktarbarriär Kyrkans kolonner och bågar avfärgades första gången i grå och rosa nyanser		VS: E V a; 28, ämbetsberättelse 29/8 1911 Forsslund, s 38

Årtal	Händelse	Kommentar	Upphovsman	Källa
1911	Ändring – begravningsplats	Nya kyrkogården invigdes, belägen cirka en kilometer väster om kyrkan		VS: E IV b; 12, berättelse 1916-20
1917	Specifika inventarier – tornur	Tornur insattes Tornets lanternin försågs med fönster	Tornbergs urfabrik, Stockholm	VS: E IV b; 12, berättelse 1916-20 Inskription
1910-t	Rivning	Den höga muren av kalksten runt kyrkan revs och istället anlades dagens grässlånter.		VS: E IV b; 12, berättelse 1916-20
1930-31	Teknisk installation – värme	Etappvis förnyelse inleddes: Centralvärmeanläggning byggdes, genom installation av panncentral i nyutbyggd värmekammare i jordvåningen utanför sakristian (kyrkkaminerna borttogs) Två värmepannor för lågtrycksånga installerades (fabrikat Strebel) Utmed långväggarna byggdes bänkar som delvis dolde de nya radiatorerna	Arkitekt Viktor Segerstedt Byggmästare Erik Gisslar	BKA: O I a; 1, beskrivning 30/8 1930 VS: E IV b; 12, ämbetsberättelse 1931-40
1935	Teknisk installation – el	Elektrisk belysning installerades i tornet, vapenhuset och på orgelläktaren	Elektroingenjör A G Sundin	BKA: O I a; 1
1936	Ändring – ombyggnad, interiör	Inre renovering: Skrapning, lagning, vattrivning av kyrkorummets putsade tak, valv och väggar Korets dekorerade valv restaurerades I bänkkvarteren inlades trägolv Bänkinredningen ombyggdes, fick nya ryggar och sitsar men de gamla dörrarna behölls Koret utökades, genom att bänkkvarterens främsta rader borttogs. Korets södra sida gjordes till dopplats. Där lades finhyvlat kalksten, i kontrast till övriga kyrkorummets grövre plattor	Arkitekt Viktor Segerstedt Byggmästare Hans Samuelsson	BKA: Syneinstrument 13/10 1936 VS: E IV b; 12, ämbetsberättelse 1931-40
1937	Arkitekturbunden utsmyckning – måleri, interiör	Altarring, predikstol och orgel målades gråvit, med förgyllda detaljer Första installationen av elektrisk belysning fullbordades.	Arkitekt Viktor Segerstedt Konstnär Jerk Werkmäster	BKA: O I a; 1 VS: E IV b; 12, ämbetsberättelse 1931-40
1938	Ändring – ombyggnad, fönster	Korets tre fönster försågs med glasmålningar. I det västra avbildades Maria med barnet, herdarna och de tre vise männen. I det mellersta avbildades korsfästelsen med den heliga staden som bakgrund. I det östra avbildades Jesu uppståndelse. Den ursprungliga altarprydnaden, ett förgyllt kors med törnekrona, flyttades till korets östra sida.	Konstnär Yngve Lundström	VS: E IV b; 12, ämbetsberättelse 1931-40
1939	Vård/underhåll – exteriör	Fasaderna lagades och kalkavfärgades Dörr- och fönstersnickerier ommålades	Hans Samuelsson	BKA: O I a; 1, Arbetsbeskrivning 1/6 1939
1963	Fast inredning – orgel	Helt nytt orgelverk installerades, fick en övre fasad med pipor och trumpeter och en nedre med enbart pipor. Den tidigare Åkermanorgelns fasad (1874) återuppsattes som omfattning runt dörren mot bakomvarande tornrum.	Orgelbyggeri Olof Hammarberg, Göteborg	Inventarium, s 24

Årtal	Händelse	Kommentar	Upphovsman	Källa
1968-69	Ändring – ombyggnad, interiör Teknisk installation – värme	I vapenhuset revs trappa med tillhörande skrub. I mellanbjälklaget ovanför gjordes uttag så att dagsljus från överljusfönster skulle lysa upp. Ny trappa av furu med furufrent byggdes. Toalett med förrum gjordes under trappan Vapenhusets väggar lagades och avfärgades I kyrkorummet borttogs bänkar utefter långväggarna I sakristian igensattes lucka till vinkällare Ny ingångsdörr i söder Befintlig panncentral (1930) demonterades och utbyggnaden revs. Nytt pannrum inrättades i källare under sakristian Nya radiatorer infördes	Arkitekt Börje Blomé Rättviks Rör AB	BKA: O I a; 6, Förslag i december 1967, foto - dokumentation 1966, Slutbesiktning 12/11 1969
1979		Omfattande förslag till yttre renovering upprättades, men kom inte till utförande.	Contekton arkitektkontor Ab	BKA: O I a; 7, Förslag 1979
1981	Ändring – restaurering	Korets målningar rengjordes.		BKA: O I a; 9, rapport Ulf Krook
1984	Vård/underhåll - exteriör	Yttre renovering maj-september 1984 Fasaderna lagades med hydrauliskt bruk Lanterninen kläddes med nytt plåttak Fönstren renoverades, fönstren fick ny blyspröjsning med stålskena Yttertaket lagades och tjärades I södra gaveln murades ett solur Slutbesiktning 1984-09-25	Claes Sold AB, Vikarbyn Arkitekt Jerk Alton (färgsättning) Tysks måleri Glasmästare Sven Blank	BKA: O I a; 9, Färgsättnings - förslag 15/5 1984 Byggmötes - protokoll 8/5 1984, 7/6 1984 Protokoll från slutbesiktning
1989-90	Ändring – ombyggnad, interiör Teknisk installation - värme	Hela kyrkorummets golv togs upp, för att kunna införa golvvärme. Oljepannan under sakristian ersattes med en bergvärmepump Vid återläggningen lades äldre kalkstensplattor i gångar och kor, medan nya lades under tillkommande bänkinredning. Ny, öppen bänkinredning byggdes, med rött innandöme och ljusgrå gavlar Altarringen gjordes tredelad Predikstolen flyttades till västra pelaren närmast koret, sänktes och ommålades. Förgyllda partier lagades och rengjordes. Himlen i baldakinen rengjordes/retuscherades Altarfundamentet rengjordes, skador retuscherades. Andaktskapell inrättades i östra sidoskeppet I sakristian avdelades arbetsrum och textilkammare Isolerade ingångsdörrar sattes innanför de befintliga Valv och väggar lagades och kalkavfärgades i rosa och grå toner Korets valv skrapades från oxiderade oljefernissa och ny fernissa ströks upp Vapenhusets och sakristians putsade ytor målades med Webetonex Ny belysning infördes (Arkitektritade lampor) Slutbesiktning 28/1 1991	Arkitekt Jerk Alton Skoglunds Byggnads AB Konservator Ulf Krook Tysks måleri	BKA: O I a; 9, arbetsbeskrivning 1984-10-22, slutbesiktning 1990-12-17

<b>Årtal</b>	<b>Händelse</b>	<b>Kommentar</b>	<b>Upphovsman</b>	<b>Källa</b>
2006	Vård/underhåll - exteriör	Yttertaket östra fall blev omlagt med nya spån	Hälsinge takspån AB	Egen dokumentation