



GRANGÄRDE KYRKA

Saxhyttan 174:1; Grangärde församling; Ludvika kommun; Dalarnas län



BESKRIVNING OCH HISTORIK

Grangärde socken utgör en vidsträckt bygd som präglas av skogar, myrar och sjöar samt av mindre odlingsområden i anslutning till de stora sjöarna. Socknen omfattade tidigare även Ludvika och Hörken. Kyrkplatsen är strategiskt förlagd mellan Bysjön och Björken, vid norra ändan av det stora sjösystemet som sträcker sig ner till Mälaren. Där löper även den uråldriga vägen mot Nås, Malung och vidare norrut, som också utgjorde en av pilgrimslederna till Nidaros i Norge. Bygdens ekonomiska utveckling och betydande ställning fram till 1800-talets mitt var också en följd av den omfattande järnhanteringen i området.

Föregångaren till bygdens kyrka anges härröra från ett offerhus uppfört över en källa i Grytånge, en byggnad som senare omvandlades till bygdens första kapell. Kapellbyggnaden flyttades så småningom till nuvarande kyrkbyn. Mot slutet av 1400-talet uppfördes en ny kyrkobyggnad, av sten, som utgör kärnan i nuvarande kyrka. Från denna period härstammar del av mittskeppet, motsvarande de två västliga travéerna. Grangärde kyrka är därmed i sina äldsta delar medeltida. Den bestod ursprungligen av en enskeppig byggnad. Kyrkobyggnaden hade sannolikt ett högre sadeltak och invändigt ett trävalv (Fant, 1936). Under 1500-talet välvdes mittskeppet och troligen under samma sekel tillkommer tornet som omtalas först 1578.

Kyrkan helgades förmodligen åt S:t Olof, vars avbildning ännu är bevarad i form av en träfigur. Fram till 1555 var Grangärde en annexförsamling under Tuna.

Mot slutet av 1600-talet anges kyrkan ha ett vapenhus av sten, fyra fönster och invändigt tre läktare, golv med bräder och järnhällar och bemålat tunnvalv (Nystad, 1981; Magnevill, 1925). Kyrkan om- och tillbyggdes i många etapper under större delen av 1600- och 1700-talen; både på bredden och på längden, långhuset blev treskeppigt. År 1748 genomfördes sista utvidgningsetappen för långhuset; det förlängdes i hela sin bredd med det tresidiga koret. Sin slutliga utformning, präglad av nyklassicismen, fick kyrkan på 1830-talet då tornhuset höjdes och kröntes med sin tidstypiska huv med lanternin.

Kyrkans utbyggnadsetapper och mäktiga mått speglar ställningen den fick som moderkyrka, redan vid 1500-talets mitt, i en länge expansiv bygd. Till sin stil och karaktär har dock kyrkan ett sparsamt utförande beträffande utsmyckning och form. Mest framträdande är den ovanliga bredden samt tornets utformning och kröning i karakteristisk och tidstypisk empirestil.

Kyrkobyggnaden har genomgått större upprustningar och restaureringar vid början av sekelskiftet 1900 samt på 1930- och 1980-talen. Den första präglades av stora ingrepp och av en förnyelse i tidens anda, under ledning av arkitekt Gottfrid Ekman. Det var då byggnaden fick bl.a. sin takbeläggning av skiffer som ersättning för takspånet; ny inredning beträffande bänkar, läktare, sakristia, arkivrum; ny golvbeläggning, nya fönster och glasmålningar, ny utsmyckning i valven och nya portaler utvändigt. Följande restaurering genomfördes enligt förslag av arkitekt Erik Fant och konservator J. Österlund. Den syftade till större del till att avlägsna Ekmans föregående åtgärder, med undantag av utrymmena som skapats under västra läktaren och att i möjligaste mån återställa kyrkans 1700-tals karaktär, med ”den gamla svenska landsbygdskyrkan” som förebild. Samtidigt infördes också en del nyheter som exempelvis tegelgolven och igensättningen av korfönstren. Den senaste större restaureringen på 1980-talet var inriktad på underhåll och konservering samt på införandet av tekniska och ändamålsmässiga ändringar.

Kyrkomiljön

Grangärde kyrkby ligger på en smal landremsa mellan sjöarna Bysjön och Björken, som ingår i ett sjösystem med sjön Väsman. Platsen utgör en naturlig landförbindelse mellan sjöarna som utgjorde naturliga kommunikationsleder, såväl sommartid som vintertid. Landremsan mellan sjöarna har karaktär av en låg åsrygg omgiven av bördig jordbruksmark. Den gamla landsvägen som följer åsen, genom kyrkbyn, har varit del av den uråldriga förbindelsen mellan Mälardalen och västra Dalarna. Den ersätts numera av en ny länsväg vars sträckning är förlagd öster om byn.

Kring kyrkan och i kyrkbyn finns ett stort antal bevarade representativa byggnader som härrör från 1700- och 1800-talen, bl.a. herrgård, gästgivargård, tingshus, prostgård, flera bergsmansgårdar samt storskaliga hamnmagasin m.m. Bebyggelsen speglar byns forna strategiska betydelse som knutpunkt och naturligt centrum för handel, transporter, administration och förvaltning. Den intensiva och långvariga järnhanteringen som fortgick i bygden främjade ytterligare byns utveckling.

Övriga byggnader

Grangärde kyrkby har ovanligt väl bevarade och påkostade prästbostäder som härrör från 1700-talet.

Prostgården med kyrkoherdeboställe är centralt belägen i byn, omkring 100 meter sydväst om kyrkan. Gården består i sin norra del av en herrgårdsliknande mangård med planterad allé, huvudbyggnad och två flyglar. Fägården är förlagd sydost om mangården och omfattar ekonomibyggnader samt en f.d. arrendatorsbostad.

Manbyggnaden inrymmer numera pastorsexpedition. Den har anor från 1500-talet då den första prästbostaden uppfördes på platsen. En genomgripande ombyggnad genomfördes på 1790-talet samtidigt som flygelbyggnaderna uppfördes. Mangårdsbyggnaderna fick i samband med detta en enhetlig stil och ett utförande som ännu består förutom att huvudbyggnaden tillfördes 1932 nuvarande veranda med balkong.

Omkring en kilometer söder om kyrkan ligger komministergården, vid det s.k. Kaplansnoret där sjöarna Björken och Bysjön förenar sig. Huvudbyggnaden härrör från 1700-talets första hälft.

(Se ”Prästgårdsinventering”, 1976; 1993)

Kyrkoanläggningen

Kyrkogården

Huvudentrén till kyrkogården är förlagd i tornets axel och den breda gången som leder till tornets portal har markplattor. Entrén har en förlängning mot väst i form av en planterad allé som ansluter till byvägen. Entrén har stolpar och murar som bildar en symmetrisk och representativ murad portal, med en huvudentré för fordon flankerad på varje sida av två mindre portar för gående. Murar och stolpar har vit slätputs och svartmålad sockel. Stolparna har profilerad utkragning samt svagt böljande koppartak med kantavsats. De kröns dessutom av en järnspets som bär klot och förgylld stjärna. Samtliga smidda grindar är numera borttagna. Nuvarande entrén uppfördes 1833 som ersättning för en äldre stiglucka.

Den första kyrkogården låg närmast kyrkobyggnaden. Den utvidgades troligen i mindre etapper vid flera tillfällen. I början av sekelskiftet 1900 uppförs, enligt ett förslag av arkitekt G. Ekman, ett gravkapell av trä på kyrkogårdens södra del. Ett nytt gravkapell tillkom 1928, norr om det befintliga, enligt ritningar av ingenjör C. Wegener. Samtidigt genomfördes en utvidgning av kyrkogården norr om kyrkan, mot allmänna landsvägen i norr och väster.



Ytterligare en utvidgning aktualiserades på 1940-talet, enligt ett förslag av arkitekt E. Fant. Mark förvärvades för ändamålet i väster och i norr, samtidigt upprustades gravkapellet.

Nuvarande gravkapell är uppfört 1971 och ritat av Wranges arkitektkontor. Kapellet, det tredje i ordningen, är anlagt nordväst om kyrkan. Det uppfördes som en kombinerad anläggning med dels ett högt kapellrum och dels en lägre flygelbyggnad med tekniska- och personalutrymmen. Kapellanläggningen fick också egen infartsväg från byvägen väster om kyrkan, samt anslutande parkeringsplatser. Öster om kyrkan uppfördes en personalbyggnad, i förlängningen av den befintliga ekonomibygnaden. Kyrkogården utvidgades också vid samma tillfälle och den fick även ny staketinhägnad (nuvarande) bestående av vitmålade betongstolpar och hängande järngrindar.

Några år senare, 1976, genomfördes ytterligare en utvidgning av kyrkogården. En ny minneslund tillkom norr om allén till kyrkan, på platsen där tidigare gravkapell låg. Samtidigt anlades ett nytt gravfält söder om gravkapellet. För åtgärdsförslaget svarade arkitekt E.O. Holmberg. Urnlunden i östra delen av kyrkogården, norr om ekonomibygnaden, anlades år 2000.

Kyrkan

Nuvarande kyrkobyggnad är frukten av många byggnadsetapper. På kyrkorummets vind, över valvet, syns ännu de övre delarna av långhusets ursprungliga murar från slutet av 1400-talet. På murarna består målade dekorer i putsen och s.k. ”gubbfigurer”. Byggnaden är uppförd av gråsten med inslag av tegel och präglas av en oregelbunden plan och asymmetri. Hörnen har

olika vinklar, valven har olika bredd och fönstren har ej samma storlek. Dessutom är de stora pelarna som delar av de olika valven inte av samma tjocklek.

Långhuset är treskeppigt med en tresidig koravslutning i öster. Koret vars sidoväggar ansluter till sidoskeppens långväggar utgör en tillbyggnad från 1748. Tornet är uppfört som en tillbyggnad mot långhusets västra gavel, det har samma bredd som mittskeppet och kvadratisk plan. Troligen härstammar tornets äldsta delar från 1500-talet; men nuvarande höjd, utformning och kröning härrör från 1830-talet.

Kyrkan har sammanlagt fem ingångar. Två av dessa utgörs av utbyggda portaler mot långhusets norra respektive södra sida. De är placerade i höjd med kyrkorummets tvärgångar. Huvudingången är placerad i väster där tornets nedre våning bildar vapenhus. Tornet har en yttre ingång till torntrappan på sin södra sida. På södra långväggen finns en enkel dörr som leder till södra skeppets västra del, tidigare kyrkoarkiv och numera samlingsal. Portalerna i norr, söder och väster skapades i början på 1900-talet; på 1930-talet ändrades västra portalen och 1600-talets dörrar återinsattes.

Under koret finns en källare med ingång från utsidan, i östra gavelmuren. Ingången är nedsänkt i förhållande till marknivån och en betongtrappa leder till dörren.



Exteriör

Kyrkobyggnaden är helt putsad med slät puts och vitkalkad. Sockeln är putsad på samma sätt som murarna men avfärgad i grått. Grunden som delvis är synlig under sockelpartiet har fått en betongplint på utsidan, vilken också är gråmålad.

Det högt placerade soluret på södra långmuren tillkom troligen 1707 då södra skeppet färdigställdes. Det har en urtavla av kalksten som bär årtal samt timangivelser i såväl arabiska som romerska siffror.

Långhuset har fyra fönsteraxlar på varje långsida och koret har sammanlagt fyra fönster, varav två i korgaveln och en i varje korsida. Sidoskeppen har var sitt fönster i sina västra gavlar. Ovanför gavelfönstren men något förskjutna mot tornet finns mindre rundbågiga öppningar försedda med brädfodrade vindsluckor.

Fönsteröppningarna är likadana; rundbågiga med vinklade putsade smygar samt solbänkar täckta med kopparplåt. Fönsterramarna är av järn med tvärstänger samt blyspröjsning. Nuvarande fönster härrör från 1901-års restaurering.

Långhusets södra sida har två dörröppningar. Den ena mot västra hörnet, i höjd med samlingsalen under läktaren, har en enkel rundbågig öppning försedd med brädfodrad dörr av samma typ som övriga.

Södra portalen är lik långhusets norra. De har båda ett utskjutande parti med stensockel, trappplan och några trappsteg. Överdelen har en gavel med kraftigt profilerade takfotlister under ett böljande koppertak, med kurviga former och avsatser.

Långhuset har en typ av säteritak vars takfall endast har en svag förskjutning i skarven mellan mittskeppet och sidoskeppen. Mot öster bildas en avvalmning över korets tresidiga plan. Taket har ett flackt språng med täckning av kopparplåt, vilket bildar takeräna.

Kortaket bär i sin mittaxel, i höjd med östra gaveln, en hög och vitputsad skorsten, vilken har en något bredare fot som är plåttäckt över avsatsen. Liknande skorstenar har även förekommit över sidoskeppen i höjd med dess västra gavlar. De är numera kapade men de korta plåttäckta socklarna kvarstår. Skifferbeläggningen på långhusets tak tillkom i samband med den omfattande renoveringen i början på 1900-talet. Den ersatte troligen ett spåntak.

Tornet är uppfört i olika etapper. Det förhöjdes och kröntes med nuvarande huv och lanternin 1845. Det har ett enkelt utförande med vitkalkad slätputs och enstaka listverk samt dekorativa ankarjärn i hörnen. Takfoten har en bred utkragning med putsad list. Klockkammaren har endast tre ljudöppningar, i väst, söder och norr. De utgörs av enkla djupa rundbågiga öppningar med plåttäckta luckor på insidan samt plåttäckta solbänkar. Västra sidan har dessutom två djupa fönsteröppningar under klockkammaren. Den ena med runt fönster har ett utkragande putsat listverk i sin övre del, vilket är plåttäckt som fönstrets avrundade solbänk. Under denna finns ett lägre, indraget, rundbågigt fönster med plåttäckt solbänk.

Huvudportalen i väster, i tornet, är rundbågig med avrundade och putsade språng i omfattningen. Den har tröskel och sockel av granit och är förhöjd med ett trappsteg i förhållande till marknivån. Portalen har överljusfönster med blyspröjsning och färgat glas samt brädfodrade pardörrar med panel lagd i v-mönster. Ingången till torntrappan på södra sidan, i vinkel med södra skeppets gavel, har en mindre utbyggnad med pulpettak och profilerad takfot. Dörröppningen är rundbågig och dörren har samma brädfodring som västportalen, överdelen har utsmyckning i solfjäderform.

Tornhuven har ett flackt pulpettak som bär lanterninen, vilken har sockel med utsiktsplattform. Öppningar täcks med dörrar. Tornhuven kompletterades 1857 med tornur och urtavlor insattes i lanterninens sockel åt alla väderstreck. Urtavlorna har endast en visare. Tornhuven och lanterninen fick kopparplåt på 1930-talet



Interiör

Långhusets interiör domineras av de tre enhetliga välvda skeppen med dess förlängning i koret. Valven bildar tolv travéer i skeppen samt ytterligare en hel kortravé i förlängningen av mittskeppet och sneda kortravéer i sidoskeppen. De västra travéerna delas delvis av den genomgående läktaren. Hela kyrkorummet har kryssvalv, vart och ett med åtta kappor som bärs av oktagonala pelare med halsring. Valvribborna har utsmyckning i form av små sköldar uppsatta i par.

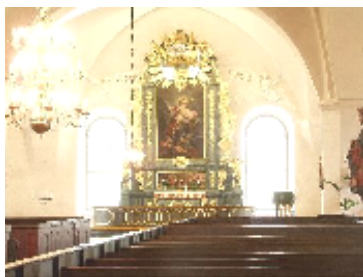
Kyrkans golv har genomgått en rad förändringar under årtiondena. De fick järnhällar på 1760-talet vilka ersattes med brädgolv på 1820-talet. Vid den stora renoveringen 1901 fick kyrkan betonggolv som täcktes med bräder i bänkkvarteren, med röda och vita victoriaplattor i koret och i övrigt av mattor. På 1930-talet tillkom det nuvarande golvteget som även förekommer i vapenhuset. Tegelgolven har i efterhand behandlats med fernissa, med som följd problem på många platser med fuktvandring, vilket leder till bildning av salter under fernissan. Koret är förhöjt med två steg i förhållande till kyrkorummet.

Fönsteröppningarna fick sin nuvarande utformning troligen kring 1700-talets mitt då långhusets ut- och ombyggnad slutfördes. Ungefär 100 år senare ersattes de blyspröjsade fönstren och glasmålningarna med fönsterramar av järn samt stora vita glasrutor av bömiskt glas. Vid restaureringen 1903 insattes katedralglas med utsmyckad kantbård i samtliga fönster. Korfönstren kompletterades i sin övre del med glasmålningar föreställande de fyra evangelisternas symboler. Korfönstren i korets mitt, på var sidan om altaret, igensattes på insidan 1937 men frilades och återställdes 1984.

Inredning och inventarier

Altartavlan inramas av en praktfull och monumental altaruppsats i senbarock med inslag av rokoko. Den är utförd 1762 av bildhuggaren Jonas Holmin i Västerås och är sammanbyggd med altarbordet. Den grönmarmorerade altaruppsatsen är en arkitektonisk portalkomposition med bl.a. sockel, pelare och pilastrar som kröns av ett gavelfält. Den bär en rik utsmyckning av förgyllda sniderier, vilka har form av bl.a. volut, girlander, blommor, bladverk och änglar samt i överstycket av moln, solstrålar, änglaansikten samt treenighetens symbol med Jesu monogram på hebreiska. Altarbordet är sammanbyggt med ramen och utformat som en sarkofag, med svängda former, samt utsmyckat med förgyllda sniderier i hörn och mittspegel. Mellan akantusbladen i mittspegeln står Jesus monogram IHS. I altaruppsatsen blandas barockens och rokokons dekorativa element.

Altaranordningen har två tavlor. Den ena som är mindre till format och skildrar Nattvarden är placerad ovanför altarbordet och anses härröra från 1600- eller 1700-talet. Den andra som utgör huvudmotiven i altaruppsatsens komposition skildrar Uppståndelsen och dateras till 1700-talet.



En äldre altartavla som skildrar korsfästelsen hänger numera i södra skeppet. Den målades 1738 av Olof Enberg. Ytterligare en altartavla, som brukades mellan 1903 och 1938, hänger numera i norra skeppet. Den är målad av Ragnar Salvén och föreställer Herdarnas tillbedjan.

Altarringen med knäfall är sammanbyggd med altaranordningen och har raka sido- och framstycken med avrundade hörn. Den har fältindelningar med speglar som skapas av påliggande förgyllda listverk samt ytterligare utsmyckningar med pilastrar och annan ornamentik.

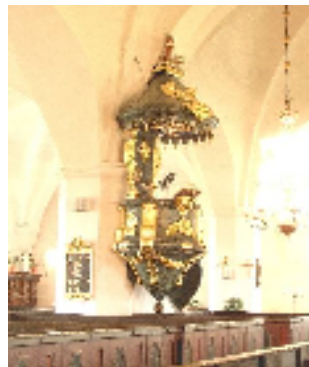
På korväggen bakom altaret, i höjd med altaruppsatsens krön, finns en stuckatur. Den består av två flygande änglar, med kringliggande moln, som bär en banderoll med orden ”Gud är kärlek”. Liknande stuckaturer finns över sidofönstren i koret, de kan vara samtida med altar-anordningen.

Kyrkans äldsta altarskåp är nu uppställt i södra skeppet, mot södra långväggen. Själva skåpet har ett underrede som utgör altarbord samt ett indraget mittfält som bildar hylla för figurskåpet i överdelen. Krucifixet som kröner skåpet är ett senare tillägg. Själva skåpet är troligen från 1600-talet och har en rik ornamentik med bl.a. förgyllningar och polykrom utsmyckning. Helgonfigurerna är sannolikt från 1400-talets senare del. Figurerna skildrar huvudsakligen svenska helgon samt Petrus och S:ta Anna.

I norra skeppet står en dopfunt av vit konststen, med åttkantig kupa, rikt utsmyckad med ornamentik i hög relief. Den tillkom i samband med förnyelsen av kyrkan i början på 1900-talet. I södra skeppet står en modern dopfunt från 1980 huggen av västkustgranit.

Den praktfulla och påkostade predikstolen skapades 1762 av J. Holmin i Västerås, även upphovsman till den samtida altaruppsatsen som har stora likheter med denna. Till formen och delvis även beträffande utsmyckningen är den senbarock men del av de förgyllda sniderierna bär rokokons stildrag. Predikstolen har en för stilen typisk svullen form. Korg, trappa, ljudtak och ryggstavla har en grön marmorerad bakgrund och samtliga delar är rikt utsmyckade med förgyllda dekorativa attribut och symboler. Den övermålades vid olika tillfällen i enlighet med rådande smakideal men är nu restaurerad och har återfått sin ursprungliga färgsättning. Predikstolen är uppsatt mot en av mittskeppets pelare, närmast koret.

Korgen har avrundad konisk underdel som avslutas med ett klot. Underdelen pryds även av bladverk och girlander i förgyllda sniderier. Korgen delas i sektioner av vertikalt uppställda volut och bladverk som bildar spegelfält. Framspegeln pryds av en kalk med veteax i snidad och förgylld relief. Korgens fot har en kraftigt avrundad list. Korgräcket bär ett förgyllt timglas daterat 1746, vilket har en utsmyckning av bl.a. dödskallar. Räcket har en naturlig förlängning i trappan. Ryggstycket inramas av snidade och förgyllda dekorativa element i rokokostil. Själva ryggstavlan bär en förgylld sol med strålar, präglad med Guds monogram på hebreiska i en triangel. Trappan är samtida med predikstolen, den har en böjd form som följer stenpelaren. Ljudtaket har en avrundad konisk form, lik korgens underdel. Det har en kraftigt avrundad nedre kant som avslutas med ett snidat draperi med hängande tofsar. Ljudtaket bär änglaransikten med vingar, i förgyllda sniderier. Det kröns av lammet med korsfanan vilande på boken med de sju inseglen.



Korgen från en äldre predikstol, föregångaren till nuvarande, är numera uppställd i norra skeppet. Den härstammar från 1600-talets senare del och är tidstypisk till sin utformning och

utsmyckning. Den har en arkitektonisk uppbyggnad som liknar en fasad med kolonner och nischer, helgonfigurer och en rik utsmyckning av dekorativa element i polykromi.

Vid visitationen 1827 anges kyrkan ha två nummertavlor med förgyllda ramar samt två ”gamla målade”. Nuvarande fyra nummertavlor är dock likartade, med förgyllda ramar i rokoko. De anges vara från 1700-talet och samtida med altarpopsatsen (Nystad, 1981). Troligen är dock två av dessa senare kopior av de ursprungliga. De är placerade på sidoskeppens östra gavlar samt på mittskeppets pelare. På äldre bilder från början av 1900-talet ses dessutom två ovala nummertavlor uppsatta på stolpar. De anges i inventarieförteckningen vara från 1800-talet och utförda i empirestil.

Kyrkans ursprungliga bänkinredning med slutna bänkar ersattes vid den stora förnyelsen i början på 1900-talet av öppna bänkar. Dessa i sin tur avlägsnades till förmån för slutna bänkar vid restaureringen på 1930-talet. Nuvarande bänkar har rak överdel med utkragande list, speglar och listverk med skiftande marmoreringar. Kyrkorummet har fyra bänkkvarter som delas åt av mitt- och tvärgång.

I kyrkan hänger elva ljuskronor av mässing varav fem härrör från 1700-talet, den äldsta från 1729. Den stora kronan i mittskeppet är daterad 1741. Två enklare kronor av trä och järn hänger över läktaren.

Vid visitationen 1685 anges kyrkan ha tre läktare, en i koret (troligen en gapskulle) och två i väster (möjligtvis över varandra). Samtliga revs vid senare tillfällen. De ersattes 1785 av en ny läktare i väster; vilken målades, förgylldes och marmorades 1826. Läktaren har öppna bänkar.

Äldre uppgifter om orglar saknas beträffande kyrkan. Det är därför troligt att orgeln om 11 ½ stämmor som uppfördes 1854 av P.L. Åkerman blev kyrkans första. Verket ombyggdes delvis till 14 stämmor 1903 av G.A. Setterquist & Son, fasaden behölls. Det om- och tillbyggdes på nytt 1940 av Åkerman & Lund och fick då sitt nuvarande register om 27 stämmor.

Trots förändringarna har fasaden från 1854 förblivit oförändrad och består än i dag. Fasaden bär empirens stildrag med inslag av andra stilelement. Principalen i mitten bildar en portal som flankeras av dubbla pipverk på varje sida. Huvudfasaden bär texten ”Gloria deo in excelsis”

År 1578 hade kyrkan två klockor över korvalvet samt två i en fristående klockstapel. Samtliga klockor drabbades av branden 1716 men ämnena omgöts till nya klockor under de två följande åren i den s.k. Klockgropen, på åkern söder om kyrkan, där många klockor till Västerdalens kyrkor framställdes. Av kyrkans fyra klockor är skriftklockan äldst, men dock av okänd ålder.

Övriga upplysningar

Kyrkorummet har rymt åtskilliga gravar, av dessa är tre gravhällar bevarade och omplacerade i koret. En gravhäll är från 1600-talets mitt, övriga från början av 1700-talet. Två av dessa tillhör kyrkans prästerskap, den tredje från 1706 härrör från brukspatronen på Enkullen Jöns Schering och hans maka.

Den äldsta av kyrkans träfigurer föreställer S:t Olof, och är placerad i mittgången på en pelare. Figuren bedöms vara snidad av en lokal mästare på 1300-talet.

Kyrkan eldhärjades nio gånger: 1593, 1597, 1600, 1643, 1647, 1702, 1705, 1708 och 1716 då den allvarligaste branden inträffade. Vid detta tillfälle skadades torn, klockor, tak och del av inredningen.



KULTURHISTORISK KARAKTERISTIK OCH BEDÖMNING

Kyrkplatsens hade tidigt ett strategiskt läge vid norra ändan av det stora sjösystemet som sträcker sig ner till Mälaren. Den låg också intill den uråldriga vägen till Nås, Malung och vidare norrut, som också utgjorde en av pilgrimslederna till Nidaros. Bygdens ekonomiska utveckling fram till 1800-talets mitt var också en följd av den omfattande järnhanteringen i området.

Grangärde kyrka har haft en föregångare i form av en enkel kapellbyggnad som stod vid en offerkälla i Grytänge och som så småningom flyttades till nuvarande kyrkbyn. Tråkapellet ersattes under senare delen av 1400-talet av en stenbyggnad som kom att utgöra kärnan till nuvarande kyrka. Till sin typ liknade sannolikt Grangärdes första stenkyrka Torsångs kyrkobyggnad. Den tillhörde gruppen av kyrkor med gapskulle och gubbfigurer. Under 1600- och 1700-talen utvidgades den lilla medeltida kyrkan. Det treskeppiga kyrkorummet fick sin slutliga utformning 1748, då korutbyggnaden tillkom. Sin nuvarande utvändiga karaktär fick kyrkan på 1830-talet, i samband med tornets påbyggnad och kröning.

Kyrkan har varit utsatt för flera bränder och den har under årtiondena genomgått många om- och tillbyggnader. Troligen av den anledningen präglas byggnaden av asymmetri och en oregelbunden plan.

Grangärde kyrka har ansevärd dimensioner och långhuset med sina tre skepp en ovanlig bredd. Den har trots sitt medeltida ursprung nyklassicistiska drag, en följd av de senaste ombyggnaderna och tornets kröning. Det ljusa rummet är en följd av fönsterbyten som genomfördes dels på 1860-talet och i sin nuvarande form 1901.

Kyrkorummet har förnämliga exempel på inredningar i senbarock skapade i Västerås av J. Holmin. Hans verkstad levererade ett stort antal högreståndsinredningar till stiftets kyrkor. Grangärdes predikstol och altaruppsats är skapade 1762.

Den välbevarade och ansevärd prästgårdsmiljön, som även omfattar fägård, samt det större antalet värdefulla byggnader i nära anslutning till kyrkan medför att hela kyrkbyn bör utgöra ett område av stort intresse för kulturmiljövården.

Att särskilt tänka på i förvaltning och användning av kyrkan och kyrkomiljön

- **Murpartier och andra spår (utsmyckningar) som härstammar från den ursprungliga medeltida byggnaden**
- **Kyrkorummets kvarstående karaktär och inredning från 1700-talets andra hälft, då byggnaden fick sin slutliga utformning**
- **De påkostade och representativa inredningarna, predikstol och altaruppsats, utförda av J. Holmin på 1760-talet**
- **Den oförändrade och tidstypiska orgelfasaden från 1854**

Källor och litteratur

Ahlberg, H. 1996. *Dalarnas kyrkor i ord och bild*.

ATA. *Handlingar och bildmaterial*.

Berggren, Hugo. 1934. *Sveriges kyrkobyggnader. Västerås stift*.

Fant, Erik. 1936. *Förslag till restaurering – Beskrivning av nuvarande tillstånd*. I ATA:s handlingar.

Grangärde kyrka - Yttre restaurering. 1998. Antikvariska rapport, Dalarnas museum.

Magnevill. 1925. *Grangärde församlings minnesbok*.

Nystad, Arne. 1981. *Grangärde kyrka i ord och bild*.

Prästgårdsinventering i Kopparbergs län, 1976. Dalarnas museum.

Prästgårdar med skyddsbestämmelser i Kopparbergs län. 1993. Länsstyrelsen i Dalarna.

Sjögren, Josef. 1952. *Orgelverken i Västerås stift*.

Visitationsprotokoll. 1827.

Övriga uppgifter:

Inventeringsdatum: 2005-05-30

Fältinventering: Jean-Paul Darphin

Kulturhistorisk karaktäristik och bedömning: Jean-Paul Darphin, efter samråd med referensgrupp utsedd av Västerås stift

Rapportsammanställning och foto: Jean-Paul Darphin

Rapporten färdigställd: 2006-02-06

Händelser: Kronologisk förteckning

År	H-Typ	Händelse	Källa
Medeltid	Kapellbyggnad	Ett första enkelt kapellhus uppförs intill en källa i Grytånge. Byggnaden flyttas senare till nuvarande kyrkbyn, den rivs på 1700-talet	Ahlberg, 1996 Nystad, 1981
1400-talets senare del	Uppförande-kyrka	En första kyrkobyggnad uppförs. Motsvarande del av nuvarande mittskepp (två västligaste travéer)	Ahlberg, 1996
1500-talet	Ombyggnad	Välvning av mittskeppet? Samt utbyggnad	Ahlberg, 1996
1578	Torn	Tornet omtalas	ATA, Handlingar;
1621	Klockstapel	Anges förekomsten av en klockstapel	Ahlberg, 1996
1651	Tillbyggnad	Byggnaden vidgas och förlängs?	Ahlberg, 1996
1662-1663	Tillbyggnad	Byggnaden vidgas och förlängs?	Ahlberg, 1996
1684	Tillbyggnad	Byggnaden vidgas och förlängs?	Ahlberg, 1996
1685	Träkapellet-Flytt	Det forna träkapellet som tidigare flyttats till Gärdet, i närheten av nuvarande kyrka, flyttas till en höjd mellan Gärdet och Rämsholmen	Nystad, 1981
1695	Tillbyggnad	Byggnaden vidgas och förlängs	Fant, 1936
1707	Tillbyggnad-Långhus-Sakristia	Byggm. Johan Andersson. Byggnaden utvidgas och förlängs. Sidoskeppen (klara 1728) och sakristian tillkommer (klar 1748)	Ahlberg, 1996 DM, 1998
1716	Brand-Återuppbyggnad	Byggm. Johan Andersson. Brand medförande allvarliga skador på tornet, taket och bänkarna. Omedelbar återuppbyggnad. Provisorisk tornhuv ersätter spiran	Ahlberg, 1996 Nystad, 1981
1727-1736	Tillbyggnad	Byggnaden utvidgas och förlängs, låga runda fönster	Fant, 1936
1748	Tillbyggnad	Tillbyggnad av det tresidiga koret. Byggnaden får sin slutliga utformning invändigt	Ahlberg, 1996 Nystad, 1981
1762	Kyrkorummet	Golvet beläggs med järnhällar, bergsmännen bidrar	Fant, 1936
1785	Inredning	Uppförs en ny läktare i väster, tidigare tre läktare rivs?	Nystad, 1981; Fant, 1936
1826	Underhåll-Exteriör-Interiör	Omputsning utvändigt. Vitlimning invändigt. Bänkar repareras och målas med grå och blå oljefärg; läktaren målas, förgylls och marmoreras; porten svartmålas. Golvet omläggs med brädor, järnhällar försäljes på auktion	Visitationsprotokoll, 1827
1833-1834	Påbyggnad-Reparationer-Kyrka-Kyrkogård	Byggm. Sundin. Tornhuset förhöjs och kröns av nuvarande huv. Kyrkobyggnaden repareras. Stigluckan i väster rivs och ersätts med murar, pelare och smidda grindar. Staket uppförs kring kyrkogården	Ahlberg, 1996 Nystad, 1981; Fant, 1936
1854	Orgel	Orgelverk med nuvarande fasad installeras, troligen kyrkans första. Tillverkare P.L. Åkerman	Ahlberg, 1996 Fant, 1936
1857	Tornur	Tornuret installeras. Det har fyra urtavlor med endast timvisare och är tillverkat i Mora	Ahlberg, 1996
1864-1867	Upprustning-Förnyelse-Interiör	1864: Ark. J.F. Åbom. Ny sakristia inreds i norra sidoskeppets västra travé. 1865: Ombyggs altarringen. 1867: Ersätts gamla blyspröjsade fönster med järnramar och stora vita glasrutor av bömiskt glas	Fant, 1936

År	H-Typ	Händelse	Källa
1896	Underhåll- Interiör	Kyrkan förfallen ut- och invändigt. Väggar och valv vitlimmas; bänkar målas med ljusgrå och mörkblå färg; läktaren smyckas med länets vapen (målning)	Magnevill, 1925. DM
1901- 1903	Upprustning- Förnyelse- Interiör-Exteriör	Ark. Gottfrid Ekman. Grunden förstärks, betongplint kring grunden; gamla sakristian i norr rivs. Valven frigörs och lagas, murarna höjs. Ombyggnad tak, nya takstolar, ny beläggning med skiffer. Nya portaler av gotländsk sandsten uppförs i väster, norr och söder. Ny inredning; ny läktare uppförs i väster, under läktaren inreds ny sakristia i norr samt arkiv i sydvästra hörnet. Öppna bänkar ersätter de gamla slutna, trägolv under bänkarna, dörrar och gavlar återanvänds som bröstpanel på väggarna, nya korbänkar. Altarskåp och predikstol ommålas: Stuckaturer tillkommer i koret bakom altaret och kring korfönstren. Långhuset får cementgolv, bänkkvarteren brädgolv, koret beläggs med victoriaplattor, övriga ytor med mattor. Valv och arkader pryds med dekorativa målningar; glasmålningar insätts i korfönstren, katedralglas med färgad kantbård i övriga fönster. Vindfång uppförs i norr och söder, även nya dörrar. Värmeledning installeras, varmluftskammare under koret	Ahlberg, 1996 Nystad, 1981; Fant, 1936
1901- 1903	Kyrkogården	Ark. Gottfrid Ekman: Ett gravkapell av trä uppförs på kyrkogårdens södra del	Nystad, 1981
1903	Orgel	Orgeln ombyggs av Setterqvist & Son, den äldre fasaden bevaras	Ahlberg, 1996
1928	Kyrkogård	Ing. C. Wegener: Nytt gravkapell uppförs. Utvidgning av kyrkogården, norr om kyrkan, med gränser i norr och väster mot allmänna landsvägen	ATA-Handlingar
1937- 1938	Restaurering Interiör-Exteriör	Ark. Erik Fant. Konserv. John Österlund. Slutna bänkar återinsätts, bröstpanelen återanvänds; väggar och valv befrias från 1903-års utsmyckning; de mittersta korfönstren igensätts invändigt. Murar och valv omputas. Konservering av äldre inredningar, ny färgsättning på läktarbarriär. Sakristian delas i två rum; golvtegel insätts i vapenhuset, under läktarens mittparti, i gångar och i koret (borttagning av victoriaplattor). Gravhällar av gjutjärn flyttas från vapenhuset till korgolvet. Återinsättning av 1600-talsporterna, även av korfönstren? (jfr 1901), 1600-talets portar återinsätts i norr och söder; kopparplåt på tornhuvud och lanterninen, fönster ersätts med luckor. Solbänkar av plåt överses och målas. Grunden friläggs och putsas med cementbruk. Ny värmeanläggning, skorstenarna i väster rivs.	Ahlberg, 1996 Nystad, 1981 ATA, Handlingar; Fant, 1936
1938- 1940	Orgel	Omdisposition till 27 stämmor, utförs av Åkerman & Lund, fasaden bevaras	Ahlberg, 1996 Nystad, 1981

År	H-Typ	Händelse	Källa
1946	Kyrkogård	Ark. E. Fant. Utvidgning av kyrkogården mot väster och norr. Mark förvärvas för ändamålet. Upprustning av gravkapellet	ATA-Handlingar
1957	Underhåll	Omputsning och avfärgning av kyrkans fasader	ATA-Handlingar
1971	Kyrkogård-Gravkapell	Ark. Wranges arkitektkontor. Nytt gravkapell (det tredje i ordningen) uppförs NV om kyrkan. Ny personalbyggnad norr om befintlig ekonomibygnad, öster om kyrkan. Utvidgning av kyrkogården, ny inhägnad	Skylt på platsen; ATA-Handlingar
1976	Kyrkogård	Utvidgning av kyrkogården, ny minneslund norr om vägen mot kyrkans huvudentré, ny gravgård söder om gravkapellet. Ark. E.O. Holmberg	ATA-Handlingar
1982-1984	Restaurering-Ombyggnad-Interiör	Ändamålmässiga ändringar: församlingssal med kök inreds i tidigare arkiv, dörr öppnas mot kyrkorummet. WC, städförråd m.m. installeras under läktaren. Delning av sakristian med skärmväggar. Kyrkorummet restaureras, rengöring och ommålning av valv och väggar. Igenmurade korfönster återöppnas, valv och murar förgylls, restaurering av inredning.	Ahlberg, 1996 ATA, Handlingar
1987	Underhåll-Tak	Skiffertaket läggs om. Sekelskiftets skivmönster behålls, plåtarbeten utförs med kopparplåt	Ahlberg, 1996 ATA, Handlingar
1998	Yttre restaurering	Omputsning och avfärgning av torn och fasader, restaurering av fönster, ommålning av yttre snickerier, dränering av mark	ATA, Handlingar Rapport; DM
2000	Kyrkogård	Ny urlund anläggs i östra delen av kyrkogården, norr om ekonomibygnaden	ATA-Handlingar
2004	Inredning-Sakristia	Specialskap för förvaring av textilier i sakristian	ATA-Handlingar

