



KRYLBO KYRKA

Liljan 15; Folkärna församling; Avesta kommun; Dalarnas län



BESKRIVNING OCH HISTORIK

Krylbos utveckling som samhälle är helt förknippat med järnvägen. Det första järnvägsspåret nådde platsen 1873 och snart blev Krylbo en av de mest betydande knutpunkterna i landets järnvägsnät. Kring stationen växte ett nytt samhälle upp och industrier etablerade sig i anslutning till spåren. År 1904 blev Krylbo municipalsamhälle och 1919 köping. I detta sammanhang tilltog också behovet av en egen och lämplig gudstjänstlokal samt av utrymmen för församlingsverksamheten på platsen, sockenkyrkan i Folkärna låg en och en halv mil bort. Under en period hölls gudstjänsterna i skolan och i tingshuset. I januari 1922 antogs dock ett förslag att uppföra en byggnad som skulle innehålla kyrkorum samt församlingshem med flera funktioner. Ett år senare kunde kyrkan i Krylbo invigas.

Krylbo kyrka är belägen centralt i västra delen av Krylbo samhälle. Tomten erhöles 1916 som gåva från Alida Linde. Idag erinrar Lindevägen, ovanför kyrkan, om hennes donation.

Anläggningen kompletterades på 1970-talet med en ny fristående församlingsgård som tillbyggdes på 1980-talet med pastorsexpedition. Byggnaderna med trädgård upptar hela västra delen av ett kvarter och bildar en sammanhängande bebyggelse mot Trastgatan.

Kyrkan och gamla församlingshemmet bildar en vinkelformad byggnad där kyrkorummet utgör den ena flygeln, längs med Trastgatan. Den andra flygeln som utsträcker sig mot den inre delen av kvarteret är indelad i två våningar samt källarvåning. Den inrymmer en samlingshall som ligger i förlängningen av kyrkorummet, sakristia och diverse utrymmen för driften av byggnaden samt aktivitetsrum. Ursprungligen upptogs övervåningen av bostäder för vaktmästare och församlingssystemer medan nedre våningen inrymde bl.a. kök och administrativa rum för pastorsexpeditionen samt samlingshall.

Byggnadens formspråk är representativt för 1920-talets klassicism med sin sparsamma utsmyckning och återhållsamhet. Karaktäristiskt för stilen är bl.a. enkla former, symmetri, enhetlighet och lugn, slätputs och klassiska formelement. Ursprungligen anges fasaderna ha varit avfärgade i vitt. De har i samband med 1950-talets renovering fått sin nuvarande färgsättning.

Ett särdrag för byggnaden och perioden är förenandet av flera funktioner i en och samma byggnad. Kyrkan och kyrkorummet förs samman med utrymmen för administrativa, tekniska, och sociala funktioner; i Krylbos fall även med tjänstebostäder. Krylbos kyrkoanläggning är med Kvarnsvedens anläggning i Borlänge bland de tidigaste av den typen i Dalarna.

Vid flera tillfällen diskuterades uppförandet av en prästgård i Krylbo, men längre än till uppgjorda ritningar och fastställd plats kom man inte. Likaså skissades på en kyrkogård som skulle ha legat där nu Åvestadalsskolan finns. Med tiden uppfördes ändå ett bårhus invid kyrkan, där nuvarande pastorsexpeditionen finns.

Fram till 1952 förblev Krylbos kyrkobyggnad kapell under moderkyrkan i Folkärna. Krylbo ingår numera i Avesta storkommun, järnvägen har förlorat i betydelse och stationsnamnet har ändrats till Avesta-Krylbo.

Kyrkorummet genomgick en omfattande restaurering på 1950-talet, samtidigt rustades byggnaden utvändigt. Renoveringen som utfördes under slutet av 1980-talet har medfört vissa ändringar i kyrkorummets inredning.

Kyrkomiljön

Krylbo stationssamhälle har sedan sekelskiftet utvecklats till en mindre ort som numera nästan växt samman med grannorten Avesta. Bebyggelsen har tillkommit på båda sidor om järnvägen. Utvidgningen har skett främst i väster, där även kyrkan ligger, inom ett kvarter som huvudsakligen omringas av bostadsbebyggelse. Byggnaden anlades i kvarterets sydvästra hörn, mot Kapellgatan och Trastgatan, med huvudingång förlagd i väster, mot Trastgatan. Kyrkobyggnaden har ursprungligen stått tämligen fristående i förhållande till den då glesa bebyggelsen. Bebyggelsen i kvarteret har i efterhand förtätats genom bl.a. tillkomsten på 1970-talet av en ny församlingsgård, som sedan på 1980-talet tillbyggdes med pastorsexpedition. I samband med anläggningen av den nya bebyggelsen anpassades även trädgården.



År 1924 uppdrogs åt arkitekt Westerberg att göra ett kostnadsförslag på staket runt det nya kapellet och samtidigt att utreda planteringar på tomten. Mot öster anlades så småningom en trädgård som inhägnades mot Kapellgatan med fyra kraftiga murade pelare och smidesstaket. Tegelpelarna är vitputsade med profiler i sin över del, de har pulpettak av plåt. Mellan de östra pelarna hänger en grind i smide. Mot norr avgränsas trädgården av häckar och mot Trastgatan, mellan kyrkan och pastorsexpeditionen, finns staket och grind av smide.

Alla gångytor har beläggningar med cementplattor, resterande ytor har beläggningar med marktegel eller gräsytor. Tomten är planterad med träd, buskar och annan vegetation. Längs

med Kapellgatan finns en trädallé. Mot omgivande gator ansluter byggnad och mark mot asfalterade trottoarer.

Övriga byggnader

Norr om kyrkan har tillkommit en ny fristående församlingsgård som så småningom kompletterats med pastorsexpedition. Byggnadens västra fasad bildar en förlängning till kyrkan längs med Trastgatan. Den nya bebyggelsen, som ligger i kvarterets nordvästra hörn, avgränsar även trädgården i norr. Mellan kyrkan och nya pastorsexpeditionen finns en passage som leder till trädgården och byggnadernas gårdsingångar.

Kyrkoanläggningen

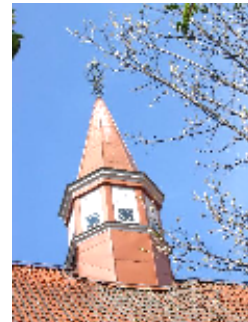
Kyrkan

Byggnaden består av två sammanfogade enheter som är uppförda i vinkel med varandra. Kyrkodelen är uppställd i nordsydlig riktning längs med Trastgatan, med korväggen i söder mot Kapellgatan. Församlingshemmets del, som bildar en rak vinkel med kyrkan i väster, är anlagd i östvästlig riktning.

Tillträde till byggnaden sker genom en huvudentré förlagd till gaveln mot Trastgatan i väster samt från gården i öster. Den bakre ingången leder till församlingshemmets bostäder och tekniska utrymmen. Sedan 1980-talet har även kyrkorummet fått en reservutgång mot gården, i höjd med koret.

Kyrkorummet utgörs av en enskeppig salkyrka med rak koravslutning i söder. Kyrksalen utnyttjar byggnadskroppens totala höjd. I norr har kyrkorummet en förlängning i form av församlingshemmets samlingshall. Rummen förenas numera genom ett öppet valv men kunde ursprungligen delas genom en vikbar vägg. Även tillträde till kyrkorummet sker genom samlingshallen. Vapenhuset som har ingång från Trastgatan är förlagt i väster och ansluter till samlingshallen. Sakristian är förlagd öster om samlingshallen och nås därifrån genom en hall.

Byggnaden är uppförd i timmer och reveterad med puts, den har en grund av huggna stenar. Norra flygeln, som utgör församlingshemmet, har två våningar samt källare. Södra flygeln, som utgör kyrkorummet, har samma totala höjd dock endast en våning.



Exteriör

Byggnadens yttre är enkelt med vissa klassiserande inslag. Fasaden mot gatan har en markerad portalomfattning samt hörnpilastrar som understryker västra gavelns betydelse som byggnadens huvudingång. Gaveln har en dekorativ putsad portalomfattning med pelare, inristade

fogar och detaljer samt kraftigt överstycke med blindvalv. Portalen inramas av mindre spröjsade fönster samt av ett lunettfönster över portalomfattningen, vilka tillhör vapenhuset. Entrén är förhöjd med fyra trappsteg av granit. Porten har koppartäckta pardörrar, ett utförande som tillkom på 1950-talet. Gaveln understryks ytterligare av markerade hörn och kraftigt utskjutande taksprång. Församlingshemmets gårdsingång i östra gaveln har förstukvist över en trappa av granit. Förstukvisten har tegeltak och bärs av trästolpar.

Putsen anges ha varit ursprungligen avfärgad i vitt, men färgsättningen ändrades till nuvarande i samband med upprustningen på 1950-talet. De stora fälten fick då en varm tegelröd kulör med omfattningar i ljusgult.

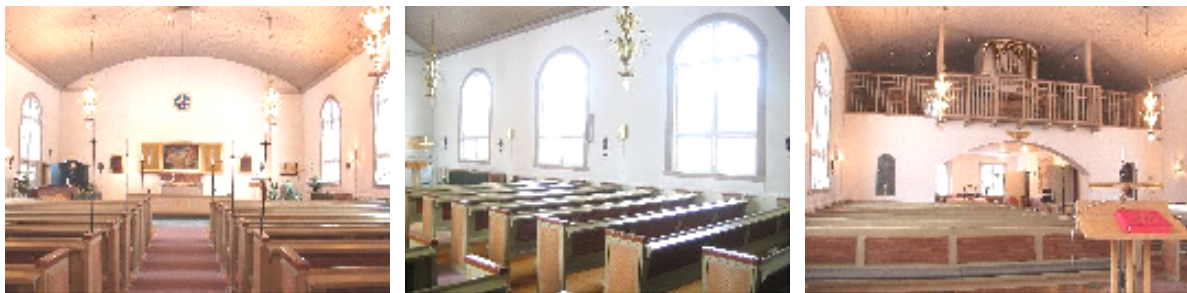
Kyrkodelen har tre fönsteraxlar på långsidorna. Kyrkorummets fönster är stickbågiga med mittpost och tvärposter. Fönsteröppningen i sydost omgjordes på 1980-talet till dörr i underdel, syftet har varit att skapa en reserv- och handikappingång för kyrkorummets. Ursprungligen hade även södra gaveln, som utgör korväggen, tre höga fönsteröppningar. De ersattes på 1950-talet av nuvarande högt placerade lunettfönster. Byggnadens övriga fönster är rektangulära i skiftande format och kvadratisk indelning i spröjsningen.

Övervåningens fönsteromfattningar i församlingshemmet har en förhöjd bågformig avslutning som bryter genom takfoten. Fönstren skapar takkupor som har en avrundad anslutning till taket. Samtliga fönster sitter i fasadlivet, som oftast i postklassicistiska byggnader, de är målade i ljusgrått.

Byggnadens vinklade sadeltak är branta och täckta med tvåkupigt tegel. Församlingshemmets tak har murad skorsten av tegel i taknockens mitt. Kyrkodelen har en takryttare som är placerad på långhuset, över kyrkorummets mitt. Takryttaren har klockkammare med luckor som delvis har blinda fält och delvis inglasade partier. Den har i övrigt täckning av rödmålad plåt. Takryttarens spira kröns av stålspjut som bär en utsmyckning i smide.

Interiör

Invändigt har byggnaden till största del behållit sin ursprungliga planlösning som på grund av de kombinerade funktionerna skiljer sig från den normala indelningen i kyrkor. Vapenhus och sakristia, som skiljs åt av en samlingssal, kan anses tillhöra församlingshemmets del. Generellt har de flesta rummen i byggnaden putsade väggar och tak. Snickerierna är till större delen ursprungliga.



Kyrkan och församlingshemmet genomgick en omfattande upprustning på 1950-talet. Invändigt förnyades den inre färgsättningen samt utsmyckningen, enligt ett förslag av Gunnar Torhamn och Nils Aron Berge. Kyrkans valv målades med tempera för att kontrastera mot väggarna. Kyrkorummets norra del, nedanför läktaren mot församlingshemmet, fick en ny vägg i

rödbok med vikväggar i samma material, medan läktarbarriären och dörrarna kläddes med knivskuren furu.

Kyrkorummets norra vägg och anslutningen till församlingssalen fick åter en ny gestaltning vid renoveringen på 1980-talet. Vikväggen avlägsnades och ersattes av ett öppet stickbågigt valv medan smala rundbågiga fönsteröppningar skapades mot vapenhuset och sakristian. Samtidigt ombyggdes läktaren i samband med installationen av en ny orgel.

Kyrkorummet är luftigt med brädfodrat tunnvalv, stora fönster och en ljus och stram färgsättning, i vitt för väggar och tak samt grått för snickerier. Färgsättningen återkommer i övrigt i större delen av byggnaden. Kyrkorummet, församlingssalen och de flesta rum har brädgolv, lackade i flera rum. Kyrkorummet står i förbindelse med samlingsalen i församlingssalen genom en stickbågig, bred öppning. Salen blir därmed en del av själva kyrkorummet.

Läktaren i norra förlängningen av kyrkorummet sträcker sig över hela samlingsalen, den nås från övervåningen. Nuvarande läktarbarriär som har ett framskjutande mittparti tillkom 1988 i samband med installationen av den nya orgeln. Den är utförd med spjälkonstruktion, laserat trä och förgyllda detaljer.

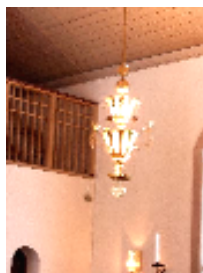
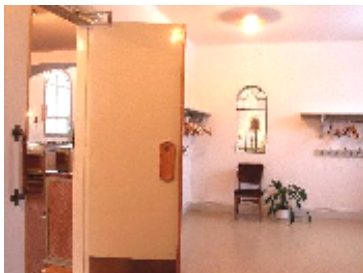
Korväggen, i söder, hade tre fönster, varav ett med glasmålning, även själva innerväggen var utsmyckad. Fönstren igensattes på 1950-talet och ersattes av ett mindre lunettfönster med en glasmålning skapad av Gunnar Torhamn.

Sakristian är belägen öster om samlingsalen inom församlingshemmets byggnadskropp. Sakristian nås från salen genom en hall, vilken har förbindelse till ett förvaringsvalv. Rummet har ett enda fönster beläget i församlingshemmets södra långsida..

Vapenhuset med entré mot Trastgatan är anslutet till församlingshemmets västra gavel. Vapenhuset leder dock inte vidare till kyrkorummet som brukligt utan istället, genom döbattangdörrar, till församlingshemmets sal. Från vapenhuset leder två tvillingtrappor, en på varje sida om porten, till övervåningen. Väggar och tak är vitputsade och snickerierna gråmålade.

Inredning och inventarier

Del av den fasta inredningen förnyades i samband med 1950-talets renovering, men framför allt ändrades färgsättningen såväl då som vid senaste renoveringen på 1980-talet.



Altaranordningen förnyades på 1950-talet med ett altarskåp. Gunnar Torhamn skapade skåpets altartavla samt glasmålningen i det nya korfönstret. Altartavlan föreställer Jesus tvättande fötterna på lärjungarna. Det gråmålade altarbordet är ursprunglig och tillverkat av furu. Det har enkla spegellister i kanter samt en bordsskiva av grå kalksten.

Den gråmålade altarringen med raka sidor och rakt framstycke är ytterst enkel till sin karaktär. Den har knäfall och räcke med klädsel av brun sammet. Framstycket i barriären bär Jesus monogram

Dopfunten tillhör den ursprungliga inredningen från 1920-talet. Den är huggen i ett block av grå kalksten och står på en tjock kalkstensplatta. Dopskålen täcks av en tidstypiskt bronserad kåpa med detaljer i mässing.

Den enkla predikstolen med träådringar tillhör också den ursprungliga inredningen. Ett kors som ursprungligen fanns på taket pryder idag predikstolens framsida.

De målade öppna träbänkarna är enkla med raka gavlar och utsmyckning i form av träådringar med fantasikaraktär. De tillhör den ursprungliga inredningen, några bänkrader har i efterhand avlägsnats i koret.

Kyrkans belysning förnyades till största del i samband med den senaste invändiga restaureringen på 1980-talet. Detta gäller bl.a. vägglampetterna samt taklamporna över och under läktaren. Från den ursprungliga inredningen på 1920-talet är däremot de tidstypiska men exklusiva och specialformgivna mässingskronor som alljämt hänger kvar i kyrkorummet.

Den första orgeln som installerades 1922 var tillverkad av Förenade Piano & Orgelfabrikerna. Den ersattes 1954 av en ny om 14 stämmor som utbyggdes 1962 till 21 stämmor. På nytt, 1988, förnyades orgelverket helt; denna gång med en orgel om 16 stämmor tillverkad av Walter Thür.

Kyrklockan, som är en gåva av E Lundberg, Krylbos förste präst, levererades 1923 av Berholtz.

Situationsplan



KULTURHISTORISK KARAKTERISTIK OCH BEDÖMNING

Tillkomsten av Krylbos kyrkobyggnad med församlingshem är förknippad med järnvägens anläggande och stationsortens utveckling. På 1910-talet hade behovet av en lämplig gudstjänstlokal samt av utrymmen för församlingsverksamheten tilltagit. Krylbo kyrka och församlingshus uppfördes kort därefter, 1923.

Karaktäristiskt för Krylbo kyrka är föreningen av flera funktioner i en och samma byggnad; kyrkorum med sociala och administrativa funktioner. Modellen för denna typ av byggnad utvecklades under 1920-talet. Krylbo är därmed bland de tidigaste exemplen på denna kategori av anläggningar inom Västerås stift. Jfr med t.ex. Kvarnsveden (1920-tal), Malungsfors (1930-tal) och Hagakyrkan (1930-tal).

Byggnadens formspråk är representativt för 1920-talets klassicism med sin sparsamma utsmyckning och återhållsamhet men den vidhåller konventionella drag som t.ex. de branta sadeltaken. Till anläggningen tillfördes några år efter invigningen en trädgård. Bebyggelsen på tomten samt trädgården kompletterades på 1970-talet med ett nytt fristående församlingshem, vilket tillbyggdes ytterligare på 1980-talet med pastorsexpedition.

Byggnadens nuvarande skepnad är en följd av flera renoveringar; på 1950- och 1980-talen. I stort har dock anläggningen, såväl ut- som invändigt, behållit sin ursprungliga karaktär och till och med sin ursprungliga rumsindelning.

Krylbo kyrka och församlingshem är ett representativt exempel på en ny typ av kyrkoanläggningar som tillkom i mindre nya orter under perioden.

Att särskilt tänka på i förvaltning och användning av kyrkan och kyrkomiljön

- **Byggnaden med sin väl bevarade exteriör är ett representativt dokument i Krylbos utveckling som järnvägssamhälle**
- **Krylbo kyrka med församlingshem är ett representativt och tidigt exempel på nytt arkitektoniskt och socialt tänkande beträffande kyrkliga byggnader**
- **Byggnadens exteriör med material och detaljer samt trädgården och inhägnaden mot Kapellgatan**
- **Bevarade delar av ursprunglig rumsindelning, i synnerhet vapenhuset med trappor**

Källor och litteratur

Ahlberg, H. 1996. *Dalarnas kyrkor i ord och bild*.

Berggren, Hugo. 1934. *Sveriges kyrkobyggnader. Västerås stift*.

Vård och underhållsplan för Krylbo kyrka. 2004. Arkitekt Sven-Erik Nylander; konservator Johan Dahl.

Östlund, Lars. 1977. *Krylbo Kyrka - Historik och beskrivning*.

Övriga uppgifter:

Inventeringsdatum: 2004-

Fältinventering: Jean-Paul Darphin

Kulturhistorisk karaktäristik och bedömning: Jean-Paul Darphin, efter samråd med referensgrupp utsedd av Västerås stift

Rapportsammanställning och foto: Jean-Paul Darphin

Händelser: Kronologisk förteckning

År	H-Typ	Händelse	Källa
1922-1923	Uppförande- Invigning	Ing. B. Brander; Byggm. W. Allvin. Kyrkan och församlingshemmet uppförs.	RAÄ Östlund, 1977; Ahlberg, 1996
	Bårhus	Där nuvarande pastorsexpedition finns	Östlund, 1977
1923	Invigning	Kyrkan och församlingshemmet invigs den 21 oktober 1923	
1924	Trädgård-Inhägnad	Ark. Westerberg kostnadsförslag på staket runt det nya kapellet och för planteringar på tomten	Östlund, 1977
1951-1952	Ombyggnad- Restaurering- exteriör	Ark. G. Rudner; Byggm. L.B. Ramö. Omfattande restaurering; omputsning, avfärgning (varm röd), nya koppardörrar. Korfönstren igenmuras och ersätts av ett högt placerat lunettfönster. Nils Aron Berge och Gunnar Torhamn var formgivare för den konstnärliga utsmyckningen och kyrksalens färgsättning. Kapellet blir kyrka	RAÄ Östlund, 1977 Ahlberg, 1996
1954	Orgel	Första orgeln installeras, 14 stämmor	Östlund, 1977 Ahlberg, 1996
1962	Orgel	Orgeln byggs ut till 21 stämmor.	Östlund, 1977 Ahlberg, 1996
1973	Församlingsgården	Ark. L. Holmer. Ny församlingsgård, norr om kyrkan	Ahlberg, 1996
1988	Ny orgel	Ark. L. Holmer; ombyggnad av läktaren Ny orgel, av Walter Thür	RAÄ; Ahlberg, 1996; Östlund, 1977
1988	Underhåll- Renovering – Interiör	Ark. L. Holmer?; Mindre renovering av kyrkan. Valv skapas mellan kyrkorummet och församlingssalen, nischer med fönster mot vapenhuset och hallen till sakristian, vikvägg avlägsnas. Nödutgång skapas under fönstret framför predikstolen. Väggar tvättas, ommålning, vägglampeter installeras. Ny orgel av Walter Thur; 16 stämmor, 887 pipor, två manualer och pedalverk. Hela läktaren renoveras i samband med orgelinstallationen.	Ahlberg, 1996 Östlund, 1977
1988-1989	Tillbyggnad nya församlingshemmet	Ark. L. Holmer. Församlingshemmet fr. 1973 tillbyggs med pastorsexpedition	Ahlberg, 1996
2004	Vård & underhålls- plan	Förslag till	Nylander

Albert Holms förslag antogs i januari 1922, då även en byggnadskommitté tillsattes. Kommittén bestod av Albert Holm, ordf, häradsdomare J F Isacson, föreståndare J A Eriksson samt överbanmästare C P Henricsson. Bygget kom till viss del att betraktas som ett arbetslöshetsprojekt. Eftersom Alida Linde redan hade upplåtit mark stannade totalkostnaden vid ca 76 000 kronor.

Entreprenörer och leverantörer var följande:

Grund och stenarbeten Erik Andersson, Krylbo och Erik Olsson, Karlbo;
Byggnadsarbeten byggmästare Vilhelm Allvin Krylbo;
Inredningen och allt snickeriarbete Krylbo Träförädlings AB;
Målningsarbeten målarmästare J A Lindqvist, Krylbo;
Värme- och vattenledning AB Ågrens Mekaniska verkstad;
Elektrisk montering montör J E Tolwman, Avesta;
Takarmaturen i hamrad, oxiderad koppar konstsmidaren Emanuel Uhlen, Avesta
Kyrkklockan K G Bergholtz & Co Klockgjuteri, Sigtuna;
Orgel Förenade Piano & Orgelfabrikerna,
Andra kyrkliga attribut AB Libraria-Licium.