



MALINGSBO KYRKA, S:ta Annas kapell

Malingsbo 1:3; Söderbärke församling; Smedjebackens kommun; Dalarnas län



BESKRIVNING OCH HISTORIK

Malingsbo ligger inom Söderbärke finnmark, ett vidsträckt och svårtillgängligt skogsområde som började befolkas av finnar under 1500-talet. År 1625 uppfördes dammarna i Hedströmmen, vid utflödet från Malingsbosjön. Kort därefter kunde hytta och hammare anläggas på platsen. Redan under följande årtionden utvecklade sig Malingsbo bruk till ett dynamiskt industriellt centrum vars framgång baserades på förekomsten av malm, skog och vatten. I början på 1890-talet nedlades järnframställningen helt, bruksepoken var över och skogsbruket blev därefter huvudnäringen.

Ett kapell inreddes på 1660-talet i en av herrgårdens salar. Det brukades fram till år 1700 då byggnaden drabbades av eldsvåda. Samma år återuppfördes herrgården, med sina nuvarande fem byggnader i tidstypisk och representativ karolinsk arkitektur. Kapellrummet ersattes dock med en fristående kyrkobyggnad som uppfördes strax intill herrgården. Några år senare, 1708, kunde det nya brukskapellet tas i bruk. Det invigdes dock inte förrän 1711 och helgades åt Sankta Anna, bergsmännens skyddshelgon. Det nya kapellet uppfördes huvudsakligen på bekostnad av brukets dåvarande ägare, landshövdingen i Nyköpings län Petter Snack, men även bygdens folk bidrog med dagsverken och material.

Det är oklart vem som utförde ritningen till kapellet, en för sin tid i dessa trakter högst ovanlig byggnad. Det spekuleras att Nicodemus Tessin d.y. skulle kunna vara upphovsmannen, klart är däremot att bergmästare Adam Leijer agerade byggmästare.

Kyrkobyggnaden har en oktogonal centralplan och är uppförd med en stomme av timmer som så småningom fodrades med panel. Vapenhuset uppfördes samtidigt som en tillbyggnad i väster. Kapellet tillfördes på 1720-talet en polygonal korabsid i öster, vilken placerades som en pendang till vapenhuset. Sakristian som utgör en tillbyggnad av korabsiden har tillkommit i senare skeden, den senaste utbyggnaden härrör från 1950-talet.

Byggnaden genomgick på 1910-talet en smakrenovering som inverkade främst på interiören. I samband med en omfattande restaurering på 1950-talet återställdes till största del kapellets ursprungliga 1700-talskaraktär. S:ta Annas kapell är en ovanlig kyrkobyggnad beträffande placering, utformning, konstruktion, stil och karaktär.

Malingsbo lilla kyrkogård ligger intill Hedströmmens västra strand, i anslutning till byn. Den invigdes 1786, långt senare än kyrkan. Gravkoret, över släkten Heijkensköld, tillkom 1871.

Kyrkomiljön

Malingsbo bruk ligger i ett vackert och variationsrikt landskap där isälvsavlagringar skapar stora åsar. Byn omtalas som Malungxbodum på 1400-talet och hade sannolikt en bergsmanssmedja redan vid 1500-talets slut. Brukets storhetstid inföll under 1700-talet. Herrgården är från tidigt 1700-tal med tillhörande flyglar och ekonomibyggnader. Strax norr om herrgården, på åsryggen, ligger St:a Annas kapell. Bruksmiljöns äldsta bevarade byggnad är ett timrat sädesmagasin från 1670-talet. Märkligast av byggnaderna är den berömda vitkalkade kornskruven från 1849.



Övrigt

Riksintresseområde: Malingsbo [W 108] (Malingsbo sn)

Motivering: "Bruksmiljö med välbevarad bebyggelse från 1700-och 1800-talet, grundlagt på 1600-talet vilket var socknens ursprung".

Uttryck för riksintresset: "Bruksherrgård i karolinsk stil med fem flygelbyggnader, ett kapell från 1700-talet samt en prästgård från år 1900. Till bruket hörande ekonomibyggnader, arbetarbostäder, prästgård, skolhus och monumentalt sädesmagasin i slaggsten från 1800-talet. Anläggningens äldsta bevarade byggnad är ett sädesmagasin i timmer från 1670-talet. Av hytta och hammare syns idag bara slaggvarpen".

Övriga byggnader

(Prästgården är ej dokumenterad i prästgårdsinventeringarna, 1976; 1993)

Kyrkoanläggningen

Kyrkogården

Malingsbo erhöll begravningsrätt 1754, men det dröjde till 1786 innan anläggningsarbetena kunde slutföras och kyrkogården invigas. Innan dess skedde jordfästningarna vid Söderbärke kyrka.

Kyrkogården är anlagd omkring 200 meter nordväst om kyrkan i anslutning till Malingsbo by, nedanför kyrkan och herrgården, på Hedströmmens västra strand. Väster om byn finns ytterligare en kyrkogård, kallad Biskyrkogården.



Bykyrkogården omgärdas av en kallmurad stenmur och ingången markeras av högre stenspeldare. Kyrkogården är anlagd i flera nivåer, som markerar olika utvidgningsetapper mot väster. Stödmurar förekommer i höjd med terrasserna. På kyrkogården står ett gravkapell uppfört 1871 i nyklassicistisk stil. Det tillkom på uppdrag av familjen Heijkensjöld, Malingsbos sista bruksherrar. Kapellet är placerat centralt på kyrkogården, med porten i axel med kyrkogårdens ingång. En grusallé leder från kyrkogårdens östra ingång till gravkoret och vidare runt byggnaden till den övre delen av kyrkogården. Gravkvarteren är gräsbevuxna och vegetationen kompletteras av låga häckar, enar och enstaka lövträd.

Kyrkan

Kyrkan utgörs av en timrad byggnad uppförd på stengrund av naturstenar, brädfodrad ut- och invändigt. Byggnadsdelen som motsvarar kyrkorummet har en oktagon planlösning. Den har ett tillbyggt vapenhus i väster, vilket har en rektangulär plan och är lägre än själva kyrkorummet. Som pendang till vapenhuset tillfördes på 1720-talet en korabsid i öster, vilken har polygonal plan och samma höjd som kyrkorummet. Sakristian är uppförd som en tillbyggnad av koret, mot norr. Den utvidgades och förlängdes mot norr på 1950-talet. Kyrkan har en huvudingång i väster, genom vapenhuset, samt en ingång i söder till koret. Sakristian har en ingång i väster.



Exteriör

Huvudbyggnadens ytterväggar artikuleras kring hörnpilastrar som fogar samman väggsektionerna. Fasader och tak fogas samman genom en hög profilerad takfot. Byggnaden har en ligande fotbräda med dropplist. Samliga fasader bär stående spåntad panel. Väggarna är målade i ljusgrå oljefärg medan takfot, pilastrar och fönsterfoder är vitmålade. Fotbrädan har en mörkare grå kulör.

Kyrkorummet har fönster i norr och söder, ett i varje väggsektion. Korabsiden har två sidofönster och sakristian har ett kvadratisk fönster mot öster. Kyrkorummets fönster har två lufter med sexindeldad spröjsning. Samtliga fönster är av trä med enkla släta träfoder.

Samtliga dörrar har samma karaktär och samma format, de är brädfodrade med panel lagd i rombiskt mönster. Dörrar, karmar och foder är målade i grön ombra. Porten i väst har ett triangelformat gavelfält över dörröppningen.

Kyrkobyggnaden täcks av ett tälttak med åtta fall. Taket kröns av en lanternin, vilken har samma plan och takform som huvudbyggnaden. Lanterninen har öppna sidor som delvis är försedda med kryssformat räcke av vitmålat trä. Taket kröns av ett förgyllt kors med klot, vilket är uppställt på en kvadratisk sockel. Korutbyggnaden har tälttak medan vapenhuset har ett sadeltak, valmat i väster. Sakristian har ett pulpettak över partiet närmast korabsiden och svagt vinklat sadeltak, valmat mot över utbyggnaden. Över västra delen står en hög och plåt-täckt skorsten. Samliga tak täcks av svartmålad plåt.

Interiör

Kyrkorummet har brädfodrade väggar som är marmorerade. År 1776 fick de hittills råa timmerväggarna beklädnad av dels träpanel och dels papptapeter. Samtidigt utsmyckades väggarna med marmoreringar och schablonmålningar av målarmästare Svedberg. Av dessa ursprungliga målningar består utsmyckningen i korabsiden.

På varje sida om koret har väggarna högt placerade blindade och runda fönster som bildar djupa nischer. Det är oklart om de ursprungligen har varit utförda som blindade fönster eller om nuvarande förhållanden är följden av senare förändringar.

På 1910-talet genomgick kyrkorummet en hård renovering. Innertaket höjdes med ca en meter och färgsättningen förnyades. Rummet har brädtak med fodrade bjälkar och taket är färgsatt i en bruten vit kulör. Tak och väggar sammanfogas genom en bärlina, vars fodring tillsammans med kompletterande lister bildar en kraftig och dekorativ taklist.

I samband med restaureringen på 1950-talet återskapades kyrkorummets 1700-talskaraktär. Den ursprungliga färgsättningen restaurerades eller rekonstruerades, samtidigt förnyades brädgolvet.



Korets inredning har en tydlig scenografi som urskiljer det från kyrkorummet. Korabsiden har förhöjt golv, profilerat foder i öppningen mellan rummen, en kraftigare profilerad taklist, en mörkare och mer dekorativ färgsättning med bl.a. ett målat draperi som fond. Även predikstolen är inordnad i korinredningen. Från korabsiden leder en dörr i norr till sakristian medan södra dörren utgör en sidoingång.

Vapenhuset har brädfodrade väggar, målade med stänkfärg, samt brädtak och brädgolv. En trappa leder till läktaren och vidare till tornet.

Invändigt har samtliga dörrar panelbeklädnad med brädor lagda i rombiska mönster. Samtliga är målade i en mörkgrön kulör.

Inredning och inventarier

Koret är förhöjt med ett trappsteg och altaret är uppställt på ett gråmålat träpodium som avgränsas av altarringen. Altartavlan, som föreställer Kristus på korset, tillkom på 1720-talet i samband med tillbyggnaden av koret. Den har en förgylld ram och är uppsatt på korabsidens östra vägg, vilken är utsmyckad med ett målat draperi som bildar en bakgrund för altartavlan.

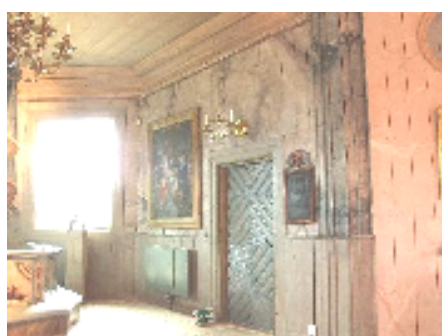
En äldre altartavla som dateras till 1600-talet återfanns på vinden 1952. Den hänger numera i korabsiden, på södra sidan. Altaret utgörs av ett enkelt träbord. Altarringen har ett högt stoppat knäfall, stoppat räcke samt böjda fram- och sidostycken med sneda hörn. Barriären har spegelindelningar och dekor med marmoreringar i skiftande kulörer och utföranden.

Predikstolen är uppställd mot korabsidens norra vägg, i höjd med absidens öppning mot kyrkorummet. Den är troligen samtida med kyrkans uppförande men anges i andra källor kunna ha tillförts i samband med tillbyggnaden av koret på 1720-talet. Korg och trappa har speglar med profilerad list i räcket. Korgens underdel är droppformad och avslutas med en förgylld kotte. På mittspegeln bär korgen en förgylld ängel. Ljudtaket är sammanbyggt med det kraftiga listverket. Det har samma planform som korgen, krönlist med pendang, förgyllt band och tofsar. Predikstolen präglas av barocken i sin utformning, utsmyckning och färgsättning med blågrön marmorering. Till predikstolen hör ett dekorativt förgyllt timglas, troligen samtida med predikstolen.

På korabsidens södra vägg hänger kyrkans äldsta nummertavla, från 1737. De övriga är uppsatta på ömse sidor om koret, under de blinda lunettfönstren. De har förgyllda ramar med sniderier i krönet och härstammar troligen från senare delen av 1700-talet..

Kyrkorummet har två fristående bänkkvarter med slutna bänkar. Sidostycken och dörrar har en utsmyckning av speglar med infällda balusterdockor. Kvarterens yttre sidor mot sidgångarna saknar utsmyckning. Bänkkvarteren är målade i en grå kulör.

Kyrkan har sju ljuskronor av mässing. Ljuskronan i mittgången framför koret är skänkt av bruksherren 1765. Den andra som pryds av en kvinnofigur är en gåva av Petter Snack, och är troligen från 1700-talets första decennium. Den tredje kronan i mittgången är också från 1700-talet. Även ljuslappetterna som är uppsatta på väggarna och på läktarbarriären är från samma period.



Läktaren i väster har bågiga former och bärs av sex svarvade träkolonner. Läktarbarriären har öppna balusterdockor med räcke. Läktaren har samma grå färgsättning som bänkarna.

Kyrkan utrustades först med ett enkelt harmonium som inköptes 1857 och placerades på läk-taren. Det ersattes 1946 med en piporgel om tio stämmor tillverkad av Setterquist & son. På 1960-talet ändrades pipuppställningen i fasaden.

Enligt prostens Kalsenius berättelse från 1710 var kapellets lanternin försedd med två metall-klockor. De var skänkta av byggherren Petter Snack och gjutna i Falun 1707. Klockorna hänger ännu i kyrkans öppna lanternin. Storklockan är omgjuten 1906 i Stockholm.

Övriga upplysningar

På båda sidor om koret hänger inramade porträtt med målade draperier som fonder. De före-ställer bruksherrarna på Malingsbo, tillika kyrkans byggherrar och donatorer. Tavlan till vän-s-ter om koret avbildar Petter Snack, den andra hans dotterson Carl Gustaf von Ehrenheim.



KULTURHISTORISK KARAKTERISTIK OCH BEDÖMNING

Malingsbo bruk grundades på 1620-talet och utvecklades snabbt till ett framstående järnbruk. Det isolerade läget och det långa avståndet till Söderbärke kyrka medförde att ett kapell inreddes på 1660-talet i herrgården. Efter branden 1700 återuppbyggdes genast en ny herrgårdsanläggning, i utpräglad karolinsk stil. Några senare, 1708, stod även St:a Annas kapell färdigt i anslutning till herrgården.

Kapellbyggnaden utgör en integrerad del av herrgårdsanläggningen och bruksmiljön. Kapellets historia är i alla avseenden starkt förknippad med bruket och generationerna av bruksherrar på Malingsbo. Brukskapellet uppfördes på bekostnad av bruket i vars ägo det förblev fram till 1863, då det skänktes till den nybildade församlingen.

Malingsbo kapellbyggnad är en av få kyrkor med oktagon centralplan som uppfördes under 1700-talet i landet. Den är en av de tre av denna typ inom stiftet, samtliga brukskyrkor, och den enda uppförd i trä (jfr. m. Silvberg och Vedevåg fr. 1830-talet). Den anges också vara en av de tre bevarade oktagonala träkyrkor i landet (Nordin, 1992).

Byggnaden har utvändigt genomgått få förändringar sedan 1720-talet då korabsiden tillkom. Byggnadens interiör förändrades i samband med 1910-talet renovering men genom 1950-talets restaurering återställdes den ursprungliga 1700-talskaraktären till större del. Till de bäst bevarade delarna av kyrkans ursprungliga interiör hör korets inredning och färgsättning samt bänkkvarteren och läktaren.

Kapellet utgör en ovanligt homogen och säregen kyrkobyggnad som speglar sitt tidsideal och brukens expansion i Bergslagen.

Malingsbos lilla kyrkogård har en ovanlig karaktär och läge. Den är anlagd intill Hedströmmens västra strand, nedanför kapellet och herrgården. Den tillkom 1786 och kompletterades med ett gravkor 1871.

Malingsbo Bruk utgör ett område av riksintresse för kulturmiljövården.

Att särskilt tänka på i förvaltning och användning av kyrkan och kyrkomiljön

- **Kapellbyggnadens betydelse i bruksmiljön som helhet och dess anslutning till den några år yngre herrgårdsanläggningen**
- **Kapellbyggnadens väl bevarade ursprungliga utformning och utförande, såväl ut- som invändigt**
- **Korets inredning, vars färgsättning, detaljer och karaktär från 1720-talet är till största del bevarade. Dit hör även predikstolen**
- **Ursprungliga inredningar, inventarier och detaljer, t.ex. bänkinredning, läktare, porträtt**
- **Kyrkogårdens enkla utformning och dess betydelse i bruksmiljön. Tillhörande gravkorbyggnad från 1871 över familjen Heijkensjöld, Malingsbos sista bruksherrar**

Händelser: Kronologisk förteckning

År	H-Typ	Händelse	Källa
1660-tal	Uppförande-Kapell	Ett kapellrum (sal) inreds i herrgården för de sporadiska gudstjänsterna	Ahlberg, 1996; Kyrkobeskrivning
1700	Brand	Herrgården eldhärjas, bruket blir utan gudstjänstlokal. Ny herrgårdsanläggning (nuvarande) uppförs samma år	Ahlberg, 1996; Kyrkobeskrivning
1707-1708	Uppförande-Kapell	Byggherre. P. Snack; byggm. (bergmästare) Adam Leijel. Fristående kapellbyggnad uppförs i anslutning till den nya herrgården. Tas i bruk under hösten 1708. Polygonalt kyrkorum med utbyggt vapenhus i väster.	RAÄ; Kyrkobeskrivning; Ahlberg, 1996
1711	Invigning	Invigning av kapellet	Kyrkobeskrivning; Ahlberg, 1996
1720-tal	Tillbyggnad-Kor	Kyrkan tillbyggs med polygonalt kor i söder	Kyrkobeskrivning
1776	Ändringar-Interiör	Målarväggar Svedberg. Timmerväggarna täcks med träpanel och papptapeter som marmoreras och schablonmålas	Kyrkobeskrivning
1786	Kyrkogård	Invigning av kyrkogården	Kyrkobeskrivning
1857	Orgel	Inköp av harmonium	Visitationsprotokoll
1863	Egen församling	Malingsbo blir en fristående församling och eget pastorat. Tidigare var kapellet underställt Söderbärke	Kyrkobeskrivning
1871	Gravkor	Gravkoret uppförs på kyrkogården; det är tillägnat släkten Heijkensköld	Kyrkobeskrivning
1913	Ändringar-Interiör	Innertaket höjs med någon meter; i övrigt hård restaurering	RAÄ; Kyrkobeskrivning; Ahlberg, 1996
1952	Ändringar-Interiör	Ark. Claes Laurent; byggm. P.M. Rönstedt; konserv. Jerk Werkmäster; målarmäst. C.E. Carlsson: Återskapande av kyrkorummets ursprungliga karaktär, framtagning och restaurering av äldre målningar, komplettering av målningar. Utbyggnad av sakristian. Installation av el-värme	RAÄ; Ahlberg, 1996
1982-1983	Ändringar-Exteriör	Underhåll?, renovering?	RAÄ

Källor och litteratur

Ahlberg, H. 1996. *Dalarnas kyrkor i ord och bild*.

Berggren, Hugo. 1934. *Sveriges kyrkobyggnader. Västerås stift*.

En liten redogörelse för Malingsbo kyrka. Kyrkobeskrivningar; två odaterade upplagor.

Haglund, Göte. 1954. *Malingsbo kyrka*. I julbok för Västerås stift.

Jerk Werkmäster. 1977. Dalarnas museums småskrifter.

Sjögren, Josef. 1952. *Orgelverken i Västerås stift*.

Övriga uppgifter:

Inventeringsdatum: 2005-04-07 Rapporten färdigställd: 2006-02-02

Fältinventering: Jean-Paul Darphin

Kulturhistorisk karaktäristik och bedömning: Jean-Paul Darphin, efter samråd med referensgrupp utsedd av Västerås stift

Rapportsammanställning och foto: Jean-Paul Darphin