



SUNDBORNS KYRKA

Sundbornsbyn 19:1, Sundborns församling, Falu kommun



BESKRIVNING

Sundbornsbyn är en stor by med relativt tät bebyggelse samlad utmed Sundbornsån som rinner från sjön Toftan i norr mot Hosjön i söder. Socknen är gammal bergsmansbygd, med många välbevarade bergsmansgårdar och hyttlämningar. Sundbornsåns dalgång är därför klassad både som riksintresse för kulturmiljövården och världsarv.

Kyrkoanläggningen

Kyrkogården breder ut sig runt kyrkan och i slutningen ner mot sjön Toftans södra strand. Ursprungligen var tomten mycket snävare avgränsad, omgärdad av en bogårdsmur. Vid utvidgningar på 1820-, 50-, och 60-talen fick den sitt nuvarande omfång och inhägnades med befintligt svart järnstaket 1875-77. Kyrkogårdens ytor är huvudsakligen gräsbevuxna, gångarna grusbelagda och delvis plattsatta. Klockstapeln på sydvästra delen är byggd 1706-07, av fyrkantiga stolpar, inklädd med bräder, spånslagen och rödfärgad. Längst i nordost finns ett f d vintergravkor, uppfört 1855 i form av ett litet vitrappat tempel.

Kyrkogårdens utvidgning under 1800-talet möjliggjordes genom sjösänkningar.
Digitalfotografier Rolf Hammarskiöld





Kyrkans plan utvisar ett korsformigt långhus med den östra, tresidigt avslutade delen inredd till sakristia. Byggnaden timrades 1755 på en grund av bruksmurad natursten med oregelbunden skiftläggning. Fasaderna består av Faluröda näbbspån, fästa med smidd spik. I de höga rundbågiga fönstren sitter små blyinfattade rutor. I västportalen sitter en rundbågig pardörr, klädd med panel i rutmönster och målad med mörkgrön linoljefärg. Södra ingångens pardörr, dels kopparklädd, dels glasad, infattas av pilastrar, överstycke med fönster, samt av konstnären Carl Larsson målade solrosor mot en ljusblå fond. Taket är valmat, täckt med tjärade spån som har rak underkant. I hörnen sitter stuprör av koppar.

Kyrkorummet täcks av två varandra skärande tunnvalv av bräder, vitmålat med taklist i rött och grönt, bladrankor och fondmålningar. Dekorationerna gjordes 1905 av konstnären Carl Larsson. Väggarnas nuvarande glasfiberväv, ljusgrön med mörkgröna schabloner, uppsattes 1978 för att ersätta en linneväv som måste tas bort vid då genomförd tilläggsisolering. Carl Larssons dekorationsmåleri finns även på läktarbarriären, över dörrarna till sakristian och korets gavelvägg.



Genomgående ligger skurgolv av kilsågade furubräder, vilka varit upplockade – de många spikhålen talar sitt tydliga språk. Bänkinredningen är sluten, utmed mittgången med rikt skulpterade fasader från 1683, tillvaratagna från kyrkan som fanns före den nuvarande. Korsarmarnas bänkfaser från 1756 har enklare formade, åttasidiga fyllningar. Hela bänkinredningen är sedan 1905 målad i en blågrön nyans. Predikstolen i hörnet mellan koret och norra korsarmen är åttasidig, gråmarmorerad med förgyllda listverk och sniderier.

Läktaren i väster bärs upp av svarvade, blåmarmorerade kolonner. Den spegelindelade läktarens fyllningar är marmorerade, frånsett den i mittpartiet som pryds av en blomslinga av Carl Larsson.

Korets altaruppsats består av altare och altarring från 1797, ljus marmorerad med förgyllda, nyklassicistiska sniderier. Prydnaden över altaret tillkom året efter, formad som en tempelgavel med korintiska kolonner. Djupverkan åstadkoms med hjälp av målade dubbla kolonnrader, samt ett kors i centrum. Väggen ovan altarprydnaden upptas av Carl Larssons målning som avbildar knäböjande änglar bakom uppspirande liljor mot en himmelsblå fond, samt i mitten den helige andes duva. I kyrkorummets västra del hänger en äldre altartavla, som fanns i koret åren 1776-1798, vilken avbildar Kristus i Getsemane.



Altaruppsatsen, med tempelmotiv målat av P Hedendahl 1798, går i nyklassicistisk stil, liksom predikstolen som byggdes 1873 efter arkitekt N Runers ritningar. På den tiden var väggarna vita. Nyklassicismen miste en del av sin stringens genom 1905 års renovering, då Carl Larsson målade och dekorerade i pastelltoner. Bänkinredningen målades med blågrön oljefärg.
Digitalfotografier
Rolf Hammarsköld



Sakristians väggar var ursprungligen vitlimmade. Vid renovering 1907 ommålades de i mer gulbrun nyans. Sedan 1978 har de sin en färgsättning i grått och tegelrött. Andaktsaltaret iordningställdes 1978. Digitalfoto Rolf Hammarskiöld

I den tresidiga sakristian bakom koret ligger skurgolv. Väggarna är nedtill målade med grå plastfärg, över fönsterbänkhöjd med en tegelröd. I nordöstra hörnet finns en murad och putsad öppen eldstad. Skåpinredningen av furu är till större delen omålad. Dörrarna i det äldsta skåpet, från 1600-talet, har dock bevarade målningar från 1650. Sakristians tak har en panel, vars handhyvlade, vitstrukna bräder är fästa med smidd spik. Mellan tak och vägg löper en flat taklist.

Byggnadshistorik

År 1620 uppfördes ett kapell i Sundborn, där den nuvarande kyrkan ligger. Kapellet fick status som kyrka 1636 då Sundborns socken avskiljdes från Svärdsjö. Efter en utvidgning mot väster 1682 blev hela konstruktionen instabil och kom i sådant oskick att församlingen började planera för ett nybygge, verkställt 1755. Våren detta år revs den gamla kyrkan och hela platsen röjdes av.

Handlingarna för den nya kyrkan hade upprättats av konstnästare Samuel Solberg i Falun. För att byggnaden skulle vila på stabilare grund grävdes först djupa gravar som fylldes med grov sten och slagg. Därpå murades en kraftig grundmur. Väggar timrades av grova stockar från mogna träd. Fasader och yttertak täcktes med spån, delvis återanvända spån från den rivna kyrkan. De ursprungliga fönsteröppningarna var rektangulära och i takfoten satt hängrännor av urholkade stockar. Kyrkorummet inreddes delvis med den gamla kyrkans bänkar, gravhällar och golvvirke. Även predikstolen återanvändes. I kor och mittgång låg ursprungligen huggen sten och gravhällar. Korsarmarna fick helt nybyggda bänkar året efter att kyrkan var färdig till sitt yttre. Det brädklädda tunnvalven vitlimmades 1760 och något senare spändes väv, som också vitlimmades, över de dittills råa timmerväggarna. Sakristian var alltifrån början utrustad med eldstad.

Den gamla kyrkans altartavla hängde i koret fram till 1776, då en ny kom på plats, målad av Carl Magnus Rosing i Stockholm. En 7-stämmig orgel installerades 1780 av Fredric Salling i Svärdsjö. Alltjämt befintligt altare och altarring i nyklassicistisk stil byggdes 1797. Året efter byggde dagens altarprydnad i form av en tempelgavel, med målning av P Hedendal. Den tidigare altartavlan av Carl-Magnus Rosing flyttades till annan del av kyrkorummet.

Decennierna runt sekelskiftet 1800 förstörades fönsteröppningarna till dagens rundbågiga form, med blyinfattade rutor. Mittgångens stengolv ersattes troligen 1816 med bräder. Den ursprungliga predikstolen fick 1873 ge plats åt den nuvarande, ritad av arkitekt N Runer i Gävle och tillverkad av snickare C M Berggren i Sundborn. Några år senare ombyggdes bänkinredningen, varvid tidigare kluvna golvstockar ersattes med dagens brädgolv. Kyrkorummets första värmekälla, en järnkamin, installerades 1884.

En genomgripande förnyelse under Carl Larssons konstnärliga ledning genomfördes 1905. Då kläddes väggarna med pappmakulerad väv, dekorerades med mossgröna schabloner mot en ljusgrön botten. Bänkinredningen ommålades i gröntonat blått. Korets huggna kalkstensgolv och gravhällar ersattes i tidens anda med röd-vitrutig klinker. Dessa klinkerplattor betraktades snart som ett missgrepp och kalksten lades åter vid nästföljande förnyelse 1945, ledd av Byggnadsstyrelsens arkitekt Ärland Noréen. Då iordningställdes även en dopplats på korets södra sida och sakristian fick egen ingång i sydost.

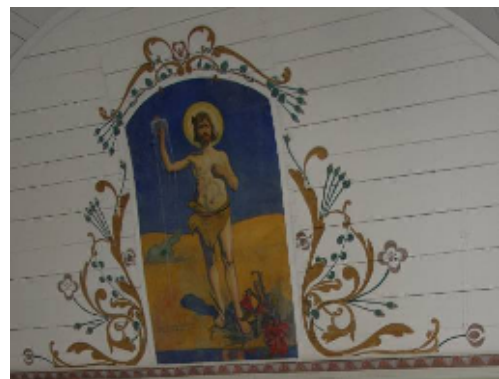
Den senaste, hittills mest omfattande förnyelsen genomfördes 1978, efter arkitekt Mats Stenquists program och med Skånska cementgjuteriet som huvudentreprenör. Kyrkans timrade väggar tilläggsisolerades på insidan. Eftersom befintlig väggbeklädnad inte kunde överföras till de nya innerväggarna kläddes dessa med glasfiberväv, som målades med plastfärg och med Carl Larssons schabloner rekonstruerade. Korets gravhällar och inramande kalkstensgolv revs ut och ersattes med trägolv av kilsågade bräder, i samma nivå som övriga kyrkorummet. Sakristians väggar ströks tegelröda.

Kulturhistorisk karakteristik och bedömning

Sundborns kyrka från 1755 är tidstypisk, med korsplan och valmat spåntäckt tak. Timmerstommen och de faluröda spånfasaderna har den gemensamt med flera andra i stiftets norra och västra bergslagssocknar. Den kopparklädda ingångsdörren i söder och den panelklädda i väster är förmodligen ursprungliga. Fönsteröppningarna var ursprungligen mindre, rektangulära, men förstörades omkring 1800 till dagens rundbågiga form och sedan dess består fönstersnickerierna med blyinfattade rutor.

Kyrkorummet har kvar sina ursprungliga tunnvalv och bänkfaser, men senare gjorda förändringar dominerar intrycket. Altaruppsatsen och predikstolen i nyklassicistisk stil är typiska 1800-talsskapelser, liksom läktarbarriären med sina marmoreringar. Skurgolvet består till sina äldre delar av 1800-talsbräder, men det befintliga utförandet utan nivåskillnader åstadkoms vid en ombyggnad 1978.

Störst särprägel får kyrkorummet genom sin färgsättning och sina dekorationsmålningar, skapade 1905 av konstnären Carl Larsson i för honom karakteristiska, klara pastelltoner. En stor del av autenticiteten gick tyvärr förlorad vid ombyggnaden 1978, då väggarnas pappmakulerade väv med Larssons schabloneringar offrades för en inre tilläggsisolering. Nuvarande glasfiberväv, rollad med ljusgrön plastfärg och med schabloneringarna rekonstruerade, är en torftig ersättning. Med denna reservation är kyrkorummet som helhet ändå av betydande konsthistoriskt värde.



Att särskilt tänka på i förvaltning och användning av kyrkan och kyrkomiljön:

- De ålderdomliga näbbspånen på kyrkans ytterväggar är av byggnadshistoriskt värde
- Andra värdefulla exteriördetaljer är dörr- och fönstersnickerierna från 1800-talets början.
- Carl Larssons inre och yttre målade dekorationer från 1905 är av nationellt konsthistoriskt värde
- Bänkfasaderna tillhör kyrkorummets ursprungliga inredning. Under 1900-talet har de varit målade i blågrön nyans, men under dessa skikt finns förmodligen spår av en ådring från 1876, samt en ännu äldre bänknumrering.
- Klockstapeln som restes 1706-07 tillhörde ursprungligen platsens tidigare kyrka.
- Kyrkogårdens före detta vintergravkor, med särpräglad exteriör, är av stort byggnads- och lokalhistoriskt värde. (Även denna byggnads interiör har smyckats av Carl Larsson)
- Angeläget är att en kyrkogårdsinventering görs, vilken inbegriper värdering av kulturhistoriskt värdefulla gravvårdar.



Redaktionella uppgifter

Inventeringsperiod: april-maj 2006
Fältinventering: Rolf Hammarskiöld, Västerås stift
Kulturhistorisk karaktäristik och bedömning:
Rolf Hammarskiöld, efter samråd med
referensgrupp utsedd av Västerås stift
Rapportsammanställning: Rolf Hammarskiöld,
Rapporten färdigställd: 2006-12-29

Källor och litteratur

Otryckta källor

Västerås stifts arkiv (VS):

- E IV a: 81b, Inventarium upprättat den 28 augusti 1797
- E IV a: 81b, Inventarium över Sundborns kyrka den 29 maj 1829
- E IV b: 106, Inventarium upprättat den 3/3 1875
- E IV b: 106, Inventarium skrivet inför prostvisitation den 20/8 1877
- F III a: 21, Protokoll från generalvisitation den 5 juli 1763
- F III a: 36, Protokoll från visitation den 29/7 1886

Sundborns församlings arkiv (SF):

- N I; 3, Inventarium upprättat den 29/6 1907
- O I a; 9, PM 1924-07-18 angående yttre upprustningen 1924-25
- O I a; 9, program och ritningar inför 1945 års inre förnyelse
- O I a; 10, ritningar för 1950-51 års elinstallationer
- O I a; 10, handlingar för 1955 års yttre renovering
- O I a; 10, handlingar för 1956 års reparationer av klockstapeln
- O I a; 11, handlingar, protokoll och rapporter från 1978 års upprustning

Litteratur

Ahlberg, Hakon och Björklund, Staffan: Dalarnas kyrkor i ord och bild, s 257-260

Förlag: Staffan Björklund 1996

Inventarium över svenska orglar, 1990: 1, Västerås och Karlstads stift, redigerad av Tore Johansson – Förlag Svenska orglar, Tostared 1990

Sjögren, Josef: Orgelverken i Västerås stift – En historisk översikt 1952, Nordiska museet/Stockholm 1952

Sveriges kyrkor – Konsthistoriskt inventarium, Dalarna - band 1, häfte 2. Falun av Gerda Boëthius, s 280-290 – Stockholm 1920

Sammanställning av viktiga händelser för kyrkan, relaterade till källor

(Uppgifterna före 1755 rör en byggnad som frånsett klockstapelns inte finns kvar)

Årtal	Händelse	Kommentar	Upphovsman	Källa
1620	Nybyggnad	I Sundborn timrades ett kapell, under Svärdsjö församling		VS: F III a: 21, visitation 1763
1636		Kapellet i Sundborn blev moderkyrka åt den nybildade Sundborns församling		VS: F III a: 21, visitation 1763
1659	Specifika inventarier – dopfunt	Dopfunt av sandsten (alltjämt i bruk) skänktes av Johan Ersson på Hyttlös och hans maka Karin Andersdotter.	Johan Ersson på Hyttlös	VS: F III a: 21, visitation 1763 Inskription
1685	Tillbyggnad	Utbyggnad gjordes mot väster		VS: F III a: 21, visitation 1763
1706-07		Platsens nuvarande klockstapel uppfördes av fyrkantiga stolpar, kläddes med bräder och spån. Ursprungligen var fasaderna rödtjärade.		Sveriges kyrkor, s 281
1746	Tillbyggnad	Den västliga utbyggnaden, gjord 1685, medförde att hela kyrkan sjönk och blev svår att underhålla. Församlingen uttalade 1746 viljan att bygga en ny.		VS: F III a: 21, visitation 1763
1755	Rivning	Våren 1755 revs Sundborns första träkyrka från 1620. Altarupsats, predikstol, timmer, golvvirke och hållar tillvaratogs för återanvändning i den nya kyrkan. Platsen röjdes av.		VS: F III a: 21, visitation 1763
1755	Nybyggnad	En ny kyrka uppfördes på samma plats som sin föregångare. Dessförrinnan hade platsen röjts av helt. En ny grundläggning skedde, 4 alnar djup. I hörnen lades stor, jämn sten och i sidorna en blandning av grov sten och slagg. Grunden lades av gråsten i bruk. Väggarna uppfördes av liggtimmer. Fasaderna spånkläddes. Ett valmat yttertak restes och täcktes med spån. De ursprungliga fönsteröppningarna var rektangulära. Kyrkorummets fick en korsplan och täcktes med ett tunnvalv av bräder. Utmed den öst-västliga mittgången sattes bänkinredning från 1683, från den tidigare kyrkan. I korsarmen nybyggdes bänkinredning med åttasidiga fyllningar. Golvet i bänkarna bestod dels av kluvna stockar, dels av bräder från gamla kyrkan. Koret och den öst-västliga mittgången belades med huggen sten, med inslag av gravhällar. I tvärgångarna lades dubbla bräder. Kyrkorummets väggar var de första åren utan beklädnad eller målning.	Konstmästare Samuel Solberg, Falun	VS: F III a: 21, visitation 1763 SF: N I; 3 Inventarium den 29/6 1907
1760	Vård/underhåll målningsarbete	Kyrkorummets tunnvalv vitlimmades		VS: F III a: 21, visitation 1763
1765 (ca)	Vård/underhåll målningsarbete	Kyrkorummets väggar kläddes med väv och vitlimmades		VS: E IV a: 81b, inventarium 1797
1776	Specifika inventarier – altartavla	Ny altartavla blev uppsatt, förärad av traktören Gabriel Grönquist på Stora Lumsviken och hans maka Catarina Norin. Tavlan framställde Jesu lidande i Örtagården. Den gamla altartavlan (1628) ansågs obrukbar och flyttades därför ut till klockstapeln.	Carl Magnus Rising, Stockholm	VS: E IV a; 81b, inventarium 1797 Sveriges kyrkor, s 297

Årtal	Händelse	Kommentar	Upphovsman	Källa
1780	Fast inredning – orgel	7-stämmig orgel installerades	Fredric Salling, Svärdsjö	VS: E IV a: 81b, inventarium 1797
1793	Fast inredning – orgel, port	Sakristians dörrar kläddes med järnplåtar Orgeln utökades med två stämmor	Fredric Salling, Svärdsjö	VS: E IV a: 81b, inventarium 1797
1796	Fast inredning - port	Sakristians tre år tidigare plåtklädda dörrar målades		VS: E IV a; 81b, inventarium 1797
1797	Fast inredning – predikstol, altare	Predikstolen marmorades i blå nyans och belades med förgyllning Ljust marmorerat altare av trä och spegelindelat altarring blev uppsatta.		VS: E IV a: 81b, inventarier 1797 och 1829
1798	Ändring – ombyggnad, fönster	Altarprydnaden ombyggdes och fick då en tavla i vitt och guld, föreställande ett öppet tempel med fyra joniska kolonner och arkitrav. I fonden restes ett törnbekransat kors. Koret två fönster förstörades så att de blev högre och rundbågiga.	P Hedendahl, Falun	VS: E IV a; 81b, redogörelse VS: E IV b; 106, Inventarium 1873
1797-1816	Ändring – ombyggnad, golv	Koret belades med nya hållar och gångarna med dubbla bräder		VS: E IV a; 81b, redogörelse
1816	Ändring – ombyggnad, fönster	Sex fönsteröppningar förstörades så att de blev högre och rundbågiga.		VS: E IV a; 81b, redogörelse
1851	Fast inredning – orgel Vård/underhåll - exteriör	Ny 9-stämmig orgel installerades, samtidigt som läktaren ombyggdes. För detta ändamål fick läktaren ny trappa, dörr och lås, samt under trappan ett kontor. Norr om kyrkan nybyggdes ett vintergravkor, dit 1776 års altartavla flyttades Yttertakets fick ny spåntäckning	Johan Wengström, Ovanåker	Inventarium, s 33 VS: E IV b; 106, inventarium 1873
1859	Vård/underhåll målningsarbete	Kyrkorummets valv vitlimmades på nytt		VS: E IV b; 106, inventarium 1873
1867	Vård/underhåll - trappa	Framför västra ingången byggdes en ny ingångstrappa av huggen sten		SF: N I; 3 Inventarium den 29/6 1907
1868	Teknisk installation - värme	En gjutjärnskamin blev uppsatt intill spiseln i sakristian.		VS: E IV b; 106, inventarium 1873
1869		Koret nyinreddes med sex lösa bänkar, målade med ”pärlfärg”		VS: E IV b; 106, inventarium 1873
1873	Fast inredning – predikstol	Ny predikstol kom på plats, vitmålad och förgylld. Korgen gjordes åttasidig, med sirater och listverk i pastellage, under prydd med en i fjäll skuren kappasom slutar med en druva. Över korgen gjordes en himmel omgiven av sirater. Predikstolen skänktes av Jakob Steffenburg och hans fru på Löfnäs.	Arkitekt N Runer, Gävle Snickare C M Berggren, Sundborn Artist Rickman	Sveriges kyrkor, s 290 VS: E IV b; 106, inventarium 1873

Årtal	Händelse	Kommentar	Upphovsman	Källa
1874-75	Fast inredning - bänkinredning	Bänkinredningen ombyggdes, med behållande av fasadernas sniderier. Vid visitation 1875 hade den ombyggda inredningen ännu inte ommålats.		VS: E IV a; 106, inventarium 3/3 1875
1876	Fast inredning - bänkinredning	Den nyligen ombyggda bänkinredningen målades ”i ekfärg” till en kostnad av 2366:90	Målare Rosén, Falun	VS: E IV a; 106, inventarium 20/8 1877
1884	Teknisk installation - värme	En kyrkkamin, ”värmeapparat”, anskaffades och uppsattes i en murad nisch, ansluten till en skorsten med järnrör. Ett par skärmar av järnplåt uppsattes som gnistskydd mot angränsande bänkkvarter.		VS: F III a; 36, visitation den 29/7 1886
1886	Äldre kulturhistorisk inventering	Vid visitation den 29/7 1886 nedtecknades i upprättat inventarium att ”Hela kyrkan behöver snart fullständigt målas om i det inre.”		VS: F III a; 36, visitation den 29/7 1886
1887	Fast inredning - altaruppsats	Altaruppsatsen renoverades		SF: N I; 3 Inventarium den 29/6 1907
1905	Ändring – ombyggnad, interiör Vård/underhåll målningsarbete, interiör	Stor inre förnyelse under ledning av konstnären Carl Larsson som utförde sitt arbete som en gåva till församlingen. Korets golv belades med röd/vitrutiga klinkerplattor Väggarna kläddes med pappväv, som dekorerades med målningar efter Carl Larssons schabloner Bänkinredningen målades i gröntonat blått (”dalablått”) Läktarbarriärens mittstycke dekorerades med oljemålning 1776 års altartavla som sedan 1851 hade förvarats i bisättningshuset blev restaurerad och hängdes i kyrkan. Ny ”värmeapparat” installerades	Konstnär Carl Larsson	SF: N I; 3 Inventarium den 29/6 1907
1906	Vård/underhåll - trappa	En ny ingångstrappa av huggen sten byggdes framför kyrkans södra ingång		SF: N I; 3 Inventarium den 29/6 1907
1908	Fast inredning – orgel	14-stämmig orgel installerades	E A Zetterquist	Inventarium, s 33
1924/25	Vård/underhåll – exteriör Vård/underhåll målningsarbete, interiör	Sockeln knackades ren från lös puts, fogarna fylldes och fogströks med cementblandat kalkbruk. Kyrkans fasader ströks med tjärblandad rödfärg På norra och västra korsarmens takfall uppsattes kluvna spån – de tidigare hade varit tunna, hyvlade. Hela yttertakets tjärades. Västra korsarmens innertak byttes ut på grund av röta, sedan vatten trängt in frånnocken. Ny nock och takpanel blev uppsatt Väggavsnitt närmast dåvarande kamin avlutades och målades om ”i full likhet med övriga väggar” Sakristians tak och väggar patenterades och nymålades i vitt. Väggen under bröstlisten ommålades i så kallad slottsgrå ton.	Arkitekt Magnus Dahlander	SF: O I a; 9, PM 1924-07-18
1928	Teknisk installation – värme	Elektrisk värmeanläggning installerades		SF: O I a; 9

Årtal	Händelse	Kommentar	Upphovsman	Källa
1945	Ändring – ombyggnad, interiör Vård/underhåll målningsarbete, interiör	I koret lades ett kalkstensgolv (istället för befintlig röd-vitrutig klinker) Samtidigt flyttades gravhällar från de båda förstugorna till koret Bänkinredningen ommålades i mer grågrön nyans Predikstolens tak bronserades Dopplats iordningställdes på korets södra sida, under södra korfönstret Ingång direkt till sakristian togs upp i sydöstra väggen. Sakristians väggar och tak ommålades i en stil som antogs vara mer ursprunglig	Arkitekt Ärland Noréen Byggmästare H W Ahlström Målarmästare Eric Alm	SF: O I a; 9, program 7/4 1944, ritningar 1/10 1944
1950-51	Teknisk installation - el	Nya elvärme- och belysningsledningar infördes Kyrkans belysning förnyades. Nya ljuskronor uppsattes i sakristian och under läktaren. Ny ytterbelysning uppsattes	AB Paul Bylunds elektriska Böldmarks lampfabrik	SF: O I a; 9, ritningar 1949
1953-54		I skrivelse den 10/11 1953 ansökte församlingen hos Byggnadsstyrelsen om att istället få lägga skiffer på kyrkans tak. Förslaget avsågs i beslut 1954-01-19.		SF: O I a; 10, Korrespondens
1955	Vård/underhåll - exteriör	Kyrkans fasader lagades och rödfärgades. Taket lades om och tjärströks.	Firma Roland Göransson	SF: O I a; 10, Anbud 4/8 1955
1956	Vård/underhåll - stomme	Klockstapeln förstärktes och dess yttre väggar fick ny spånbeklädnad. Partier som angripits av mögel och svamp rengjordes och ströks med cuprinol. Svårt angripna partier utbyttes Nya trappor och plankgolv i vilplanen byggdes	Arkitekt Johan Thomé	SF: O I a; 10, program 9/8 1956
1960	Teknisk installation - el	Kyrkans elsystem förbättrades		SF: O I a; 10, utlåtanden
1973	Fast inredning – orgel	Orgelverket omdisponerades	E A Zetterquist	Inventarium, s 33
1978	Ändring – ombyggnad, exteriör och interiör Vård/underhåll målningsarbete, interiör	Altarringens och altaruppsatsens och predikstolens målningar restaurerades På läktarbarriären framskrapades och restaurerades en grå marmorering Kyrkans timrade väggar tilläggsisolerades på insidan. Eftersom befintlig väggbeklädnad inte kunde tas ner blev en ny glasfiberväv uppsatt, med Carl Larssons schablonmålning rekonstruerad. Läktarpelarnas blå marmorering rekonstruerades Läktarbarriärens grå marmorering återställdes Korsarmarnas fondmålningar restaurerades Kyrkans bänkinredning återfick en mer blågrön färgsättning, liggande nära 1905 års Korets gravhällar och inramande kalkstensgolv revs ut och ersattes med trägolv av kilsågade bräder, i samma nivå som kyrkorummet i övrigt Hängrännor av koppar ersatte de tidigare av trä, kopparstuprör uppsattes Nya dörrkarmar till sakristian gjordes Sakristians väggar ommålades i tegelröd nyans Klockstapeln fick ny spånbeklädnad	Arkitekt Mats Stenquist Skånska cementgjuteriet Falun måleri	SF: O I a; 11, Byggnads - kommittéproto - koll 1977-06-01 och 1978-03-21 Program 1977-03-23 Slutrapport Mathias Persson 1978