



## MEDÅKERS KYRKA

Medåkers prästgård 2:1, Arboga kommun, Västmanlands län



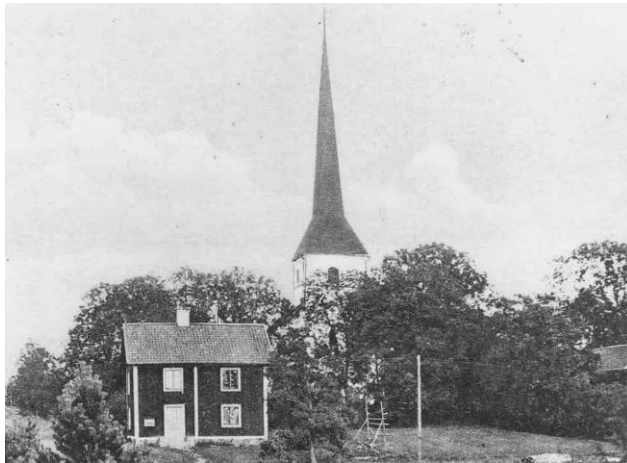
Digitalfoto Rolf Hammarskiöld

## BESKRIVNING

### Kyrkomiljön

Medåkers kyrka med tillhörande kyrkogård är belägen på en höjd i kyrkbyn omkring tio kilometer nordväst om Arboga. Kyrkan är synlig från långt håll över slätten som utbreder sig i söder. Vägen som går förbi har av hävd varit betydande: Längs den lär kungarna en gång i tiden ha dragit fram på Eriksgata.

Kyrktomtens närmaste omgivning består av bebyggelsen i kyrkbyn, samt i söder det öppna åkerbrukslandskapet. Strax intill östra kyrkogårdsmuren ligger f d komministergården från 1840. Ett litet stycke nordväst om kyrkan ligger Medåkers prästgård, uppförd 1853. Där inryms privatbostad, samlingslokal och pastorsexpedition. Här är också en byggnad från



senare delen av 1800-talet belägen. Den fungerade tidigare som bostad för prästgårdens arrendator. Norr om kyrkan ligger kyrkskolan, en timmerbyggnad uppförd 1884. Intill denna finns den nya skolbyggnaden som togs i bruk 1963. Tidigare har här även funnits kyrkstallar och sockenstuga.

Medåkers kyrka på 1920-talet; i förgrunden ses sockenstugan, som brann ned 1954. Sedan dess har kyrkogården utvidgats åt detta håll.  
Digital kopia av äldre foto i läns museets arkiv

### Kyrkoanläggningen

*Kyrkogårdens* höjdläge ger en vidsträckt utsikt mot söder. Området har parkkaraktär – med stora öppna ytor och många prydnadsbuskar. Ett femtiotal ädellövträdträd bildar sommartid en lummig lövmassa. Kyrkogården är grästäckt med alla gångar grusade. Gravplatserna är belägna i söder och väster, inordnade i sju kvarter. I nordväst finns en minneslund. Omgärdningen består till större delen av en stödmur beväxande med häckar. En högre mur finns i norr och öster.



Digitalfoto Rolf Hammarskiöld

Huvudingång är i muren mot norr, med tredelad spjälgrind av järn mellan kraftiga stolpar av grå granit. Innanför ligger ett före detta bårhus, byggt 1955-57, ritat av arkitekt Jan Wahlman. Efter att ha omvandlats till personalbyggnad har det förlängts mot norr.

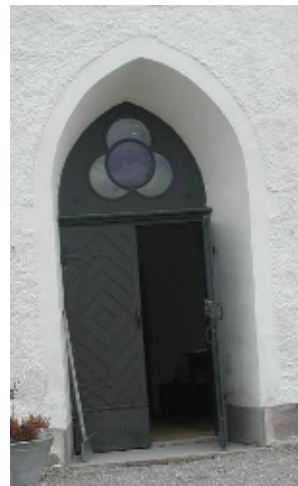


*Kyrkobyggnaden* omfattar långhus, nordligt sidoskepp ihop med sakristia, samt ett västtorn med spetsig spira i två avsatser. Väggarna är kraftiga och ojämnt utbuktande, i huvudsak murade av gråsten. Det brant sluttande sadeltaket täcks av kopparplåt och tornspiran är klädd med täljda, tjärade spån. Sockeln är oputsad, fasadmurarna spritputsade, lisener och omfattningar slätputsade.

Kyrkans östra gavel, vars trefönstergrupp har medeltida ursprung. Det mellersta fönstret murades för 1764, återupptogs 1888, murades åter för 1947. Vid renovering 1987 kalk-avfärgades fasaderna i en svagt gul nyans. Sockeln frilades från cementputs 1997, är nu bara fogstruken – Digitalfoto Rolf Hammarskiöld



Vänster bild: Södra sidans tre östligaste fönster och dörren till koret; en markering i fasadputsen till vänster anger portalens läge före 1887. Höger bild: Västportalen togs upp 1722 och ombyggdes 1887-89.



Fönsteröppningarna är långsmala och spetsbågiga: på södra långsidan och östra gaveln i grupper om tre, där mellersta öppningen flankeras av två lägre. På norra sidan sitter fyra enskilda, mindre fönsteröppningar och sakristian har en mindre mot öster. Fönstrens karmar och bågar är av svartmålat gjutjärn, fönsterrutorna av munblåst glas, till en mindre del färgade. På tornets västra sida finns huvudingången med spetsbågig portal, pardörr klädd med diagonalt lagd, svartmålad pärlspåntpanel, dekorativt smide, samt ett klöverformigt överljusfönster. På södra långsidan finns en mindre ingång till koret, placerad mitt under en av trefönstergrupperna. En trappuppgång till tornet utgår från södra sidan upp till en enkel, tjärstruken ingångsdörr med förtak.



*Inträde* sker normalt från väster genom vapenhuset med stjärnvalv, en passage som är upplyst av ett runt fönster i söder och det lilla treklöverformiga fönstret ovan ingångsdörren. Innanför finns en hög grind av smidesjärn. Vapenhusgolvet består av tegel i löpskift.

Över *kyrkorummet* är fem stjärnvalv slagna, fyra med enkel stråldekoration och över koret en mer avancerad med tre valvstrålar från varje sidostöd och svagt tecknade gubbansikten i gördelbågarna. Mittskeppets valv vilar på kraftiga pelare medan sidoskeppets är förankrade i ytterväggarna. Ytorna är vitkalkade och odekorerade, frånsett ett invigningskors i koret och en sexbladig ros i sidoskeppets östligaste valv. Golven i kor, mittgång och norra sidoskeppet består av polerad brun och grå kalksten. Mittskeppets bänkinredning, byggd 1947 på fernissade brädgolv, är till större delen öppen och har rektangulära gavlar. De främsta två raderna är slutna, med luckor från 1682 och skärmar rekonstruerade i anslutning till dessa.

En fristående pelare skiljer mittskeppet från norra sidoskeppet, sedan 1998 använt för mer informella sammankomster och därför inrett med lösa bord och stolar. I sidoskeppets främre del är kyrkans dopplats och där hänger ett medeltida altarskåp med träskulpturer i två register, mot en förgylld bakgrund och snidat ramverk.



Altarskåpet har daterats till 1400-talets mitt och hade från början även två flyglar. Restaureringar har skett 1932 och 2005.



Fram till 1704 hade kyrkan en dopfont av huggen sten. Någon gång därefter – senast 1722 – donerade Christina Eneroth i Köping den möjligen medeltida funten av mässing, på stenföt. Digitalfoton Svensk Klimatstyrning AB





Koret ligger två steg ovanför kyrkorummet. Altaret är sedan 1653 murat intill väggen, men blev 1764 överbyggt med den nuvarande altarpopsatsen i barockstil. Den är blåmarmorerad och prydd med förgyllda bildhuggeriarbeten. Framförvarande altarring är femsidig, sluten och spegelindeldad. I de två korfönstren på ömse sidor om altaret finns glasmålningar från 1902 med framställningar av Moses och Den gode Herden.



Läktaren har spegelindeldad barriär och orgelfasad i nygotisk stil, den senare byggd 1889. Spegelindelningen och nuvarande blå marmorering gjordes 1947, med altarpopsatsens som förlaga.

Sakristian i norr är täckt med ett murat tunnvalv och dess golv belagt med Höganäsklinker. Ett litet andaktsaltare har anordnats i muren till en kakelugn som inte längre används.

Trappan i tornet är tegelmurad längst ner, annars bara en öppen lejdare i trä. Gråstensmurarna är genomgående oputsade och bjälklagen av rundtimmer. Ett murgenombrott leder till långhusets vind, där rester av medeltida målningar kan besiktigas på den östra gavelmuren.

### Byggnadshistorik

Medåker tros ha fått sin stenkyrka på 1200-talet, byggd i ett skepp och med platt trätak över kyrkorummet. Uppfattningarna går isär om vilken del som är äldst: den västra med torn eller den östra. Mera säkert är att kyrkan fick dagens längd vid en utbyggnad på 1300-talet, då även sakristia tillkom i norr, ett tunnvalv av trä slogs över kyrkorummet och väggarna fick dekorativa kalkmålningar. Östra gaveln fick en trefönstergrupp. Kyrkans altarskåp med träsniderier och skulpturer tillverkades omkring 1450.

Ytterligare en medeltida utbyggnad gjordes: på 1490-talet då norra väggen från sakristian och västerut bröts igenom och norra sidoskeppet byggdes ut. På långhusets södra sida tillbyggdes ett vapenhus i trä. Stjärnvalv murades över kyrkorummet och över tornets bottenvåning, dit kyrkorummet utökades. Valven dekorerades med kalkmålningar. Sannolikt hade arbetena avslutats 1492 då återinvigning skedde och ett invigningskors målades i koret. En kalkstensskiva som också försetts med invigningskors finns kvar från det dåvarande, fristående altaret.

Tidigaste uppgiften om att tornet försetts med en hög, spetsig spira är från en biskopsvisitation år 1629. Kyrkklockorna hängde dock ännu i en klockstapel, som vid samma tillfälle beskrevs som ”gammal”. Ganska snart fick tornet en klockvåning - vid 1637 års biskopsvisitation fanns inte längre någon klockstapel i Medåker. Till följd av den ökade belastningen hade tornet förstärkts med strävpelare.

Reformationen avspeglas i 1600-talets förnyelse av kyrkorummet, inledd 1627 då nuvarande predikstol uppsattes. Ett nytt altare murades intill korets gavelvägg 1653-54. Tidigare lösa stolar blev 1682 ersatta med slutna bänkkvarter, varav några gavelpartier ännu återstår. Året efter fick predikstolen en blå marmorering.

År 1722 togs en västport upp i tornet, där tidigare ingen dörröppning funnits. Till följd av befolkningsökningen måste en läktare i väster byggas 1727. Den borttogs dock redan 1760 och ersattes med en mindre, där kyrkans första orgel installerades. För att ersätta förlorade bänkkvarter byggdes ytterligare en läktare i norra sidoskeppet, avsedd för soldater. Korets altarpuppas uppfördes 1764, efter donation av Fru Inga Cederborgh på Rölfors. Samtidigt igenmurades östra gavelns mellersta fönster. Det murade 1600-talsaltaret blev dolt av en överbyggnad i trä och det medeltida altarskåpet hängdes istället upp på en av kyrkorummets mellersta valvpelare.

En stor förändring inträffade 1812: södra sidans vapenhus borttogs och portalen som ledde dit blev ersatt med ett fönster. Ett nytt vapenhus avskildes i kyrkorummets västligaste travé, under tornet. En yttre trappa upp till tornet byggdes också.

Ännu mer omfattande blev 1887-89 års förnyelse, såväl inre som yttre, efter arbetshandling av Överintendentsämbetets arkitekt Ludvig Pettersson. Fasaderna ändrades i nygotikens anda, genom att fönsteröppningarna ändrades till spetsbågig form och på södra och östra sidorna ordnades i trefönstergrupper. Fönstren som sattes in var av gjutjärn, i de övre delarna med färgade rutor. Nya ingångsdörrar klädda med pärlspåntpaneler tillkom. På grundmuren slogs en yttre sockel av cement. Fasadputsen i övrigt lagades och avfärgades i en gulvit nyans. På långhusets dittills spåntäckta yttertak lades svartmålad järnplåt i skivtäckning.

Inne i kyrkan borttogs de gamla ojämna tegelgolven och istället göts cementgolv. De nedre väggfälten målades med en mörk oljefärg, väggarna i övrigt och valvens kappor med vit limfärg. Som en kontrast målades grå limfärg på valvribborna. Öppna bänkar anskaffades och målades med oljefärg i grågul nyans - fast en mindre del av 1600-talets bänkkvarter tillvaratogs och magasinierades. Orgelläktaren utökades medan den norra så kallade knektläktaren revs. Predikstolen målades vit och blev rikt förgylld. I koret tillkom en ny genombruten altarring med skurna kolonner. Altarpuppas ommålades och sniderierna förgylldes. Kyrkorummet blev för första gången uppvärmt, sedan en vedeldad kamin installerats i norra skeppet. Tre år senare fick korfönstren glasmålningar.



Kyrkorummet i början av 1900-talet – Digital kopia av äldre foto i Västmanlands läns museums arkiv

Vid nästa omgestaltning 1947, efter program av Sven Söderholm, var målet att kyrkorummet skulle återfå något av den karaktär det hade före 1887. Valv och väggar vitkalkades åter. En sökning efter medeltida dekorationer resulterade endast i att ett invigningskors i koret och en dekoration i sidoskeppets östligaste valv kunde restaureras. Altaruppsatsen fick en blå marmorering, som bedömdes vara den ursprungliga. Den förut öppna, kolonnförsedda altarringen fick dagens slutna, spegelindelade och blåmarmorerade front. Även predikstolen fick en äldre färgsättning rekonstruerad, sedan den närmast föregående renoveringens vita färg och förgyllning borttagits. En ny bänkinredning med rektangulära gavlar byggdes och marmorades i blå och delvis röda toner. På de fyra främsta bänkraderna rekonstruerades fasader utifrån bevarade originalluckor från 1682. Det mellersta av korfönstren togs bort och öppningen murades igen. Övriga fönster kompletterades med inre bågar i trä. Elektrisk värmeanläggning infördes och därmed kunde norra sidoskeppets kamin tas bort. I dess ställe iordningställdes en dopplats, med det medeltida altarskåpet i fonden.

Predikstolen kompletterades 1964 med träsniderier, tillverkade utifrån de som fanns kvar. 1978 hade kyrkorummets 90-åriga cementgolv blivit så sprött att det ganska enkelt kunde tas bort, liksom underliggande fyllning. Sedan lades polerade kalkstensplattor i sättbruk. Långhusets svartmålade plåttak blev 1990 ersatt med koppar.

Vid den senaste stora insatsen 1997 bortbilades kyrkans cementsockel som suttit sedan 1889, bakomvarande gråstensmur blästrades ren och fogades. Vid de samtidiga inre arbetena fick sakristian ett klinkergolv och norra sidoskeppets bänkinredning borttogs, för att ersättas med lösa bord och stolar.

### **Kulturhistorisk karakterisering och bedömning**

Medåkers kyrka har såväl till långhusets som till tornets murar bevarat sitt medeltida yttre omfång. Ett bevarat uttryck från äldsta tid är de kraftiga, ojämnt utbuktande murarna. Den spånklädda, spetsiga tornspiran restes sannolikt på 1600-talet.

Vidare präglas exteriören starkt av en förnyelse 1887-89; sedan dess är långhustaket plåttäckt och fönsteröppningarna spetsbågiga med gjutjärnsfönster som delvis har färgade rutor. Södra och östra sidans tregruppsfönster är skolexempel på det sena 1800-talets stilrestaureringar. Även ytterdörrarna med pärlspåntpanel tillkom då. Mindre väsentliga förändringar är 1990 års byte från järnplåt till kopparplåt och friläggandet av gråstenssockeln 1997.

Invändigt avspeglas byggnadens medeltida ursprung i valvkonstruktionen, samt altarskåpet längst fram i norra sidoskeppet. Kalkmålningar finns bevarade fragmentariskt i koret, norra sidoskeppet och på kyrkvindens östra gavel.

Märkbara 1600-talsavtryck är predikstolen med sina rika sniderier och bänkfasaderna närmast koret, vilka rekonstruerats utifrån bevarade delar av kyrkans första kända bänkinredning. Även 1653 års murade altare finns kvar, om än dolt under den nuvarande altaruppsatsen som tillkom 1764.

Från 1887-89 års omgestaltning i nygotikens tecken är orgelfasaden och järnfönstren med sina färgade rutor. I samma stil går korets båda glasmålningar, insatta 1902. Även 1947 års omgestaltning är i hög grad märkbar. Då tillkom nuvarande slutna altarring och bänkinredningen. Altaruppsatsens ursprungliga 1700-talsmarmorering i blå ton rekonstruerades och den fick gå igen vid målningen av övriga inredningssnickerier.



Att särskilt tänka på i förvaltning och användning av kyrkan och kyrkomiljön:

- De medeltida murverken är omistliga, liksom bevarade kalkmålningar i koret, norra sidoskeppet och på kyrkvinden.
- Omistlig är även tornets spånklädda 1600-talsspira, som en av få återstående.
- I de främre slutna bänkkvarteren ingår luckor från 1682, vilka tillsammans med predikstolen (1627) bild av 1600-talets rika snickerier.
- Fönstren är ett särpräglat uttryck för det sena 1800-talets stilrestaureringar.
- Altaruppsatsen är ett välbevarat 1700-talsarbete, vars marmorering fått bilda utgångspunkt för övrig färgsättning i kyrkorummet.
- Inredningssnickeriernas målning, från 1947, är utförd med god historisk trovärdighet och hantverksskicklighet. Framtida underhåll bör därför begränsas till rengöring/retuschering.
- Gravvårdar av större kulturhistoriskt värde har klassats i en dokumentation 2000



### Redaktionella uppgifter

Inventeringsperiod: juni 2004 och augusti 2005

Fältinventering: Rolf Hammarskiöld, Västerås stift

Kulturhistorisk karaktäristik och bedömning:

Rolf Hammarskiöld, efter samråd med referensgrupp utsedd av Västerås stift

Rapportsammanställning: Rolf Hammarskiöld, Västerås stift

Rapporten färdigställd: 2006-08-28

Digitalfoton Svensk Klimatstyrning AB



## Källor och litteratur

### *Otryckta källor*

Arboga kyrkliga samfällighets arkiv (AKS):

- Gravvårdsdokumentation 2000, redovisad i november 2000 av f d antikvarie Eiwor Sandberg

Medåkers församlingsarkiv (MF):

- O 17-21, handlingar om kyrkan och kyrkogården 1943-70

Riksantikvarieämbetets antikvarisk-topografiska arkiv (ATA):

- Ihrfors, Eric: Westmannia sacra, handskrift färdigställd 1899-1902, baserad på församlingsarkivens handlingar från äldsta tid fram till omkring 1900

Västerås stifts arkiv (VS):

- Västerås domkapitel E IV a; 54 a, protokoll från generalvisitation den 24/2 1745
- Västerås domkapitel: E IV a; 54 a, protokoll från visitation 1722
- Västerås domkapitel E IV a; 54 a; Brev till domkapitlet, uppläst 17/12- 1740
- Västerås domkapitel E IV a; 54 b, protokoll från visitation 4/9 1791
- Västerås domkapitel E IV a; 54b, visitationer 4/7 1819 och 1/8 1829
- Västerås domkapitel E IV b; 71, prostvisitation 1879
- Västerås domkapitel E IV b; 71, ämbetsberättelse 10-11/9 1910
- Västerås domkapitel F III a; 3, protokoll från biskopsvisitation den 5/3 1629
- Västerås domkapitel F III a; 6, protokoll från biskopsvisitation den 2/3 1637
- Västerås domkapitel F III a; 11, protokoll från biskopsvisitation 1671
- Västerås domkapitel F III a; 21, protokoll från biskopsvisitation 3/2 1763
- Västerås domkapitel F III a; 38, inventarium vid biskopsvisitation den 17-18/8 1889

### *Litteratur*

Ahlberg, Hakon och Björklund, Staffan: Västmanlands kyrkor i ord och bild, s 162-163

Förlag: Staffan Björklund 2000

Bellviken, Georg: Medåkers kyrka/*Medåker – Spridda minnen från svunna tider (del 1) Arboga 1971/*

Boström, Erik: Medeltida kalkmålningar i Västmanlands län – en inventering/*Västmanlands fornminnesförening och Västmanlands läns museum, årsskrift 1984, s 7-132/*

Henning, Gunnar W: Medåkers kyrka – Köping: Bäragslagsbladets tryckeri 1967

Medåkers kyrka, utgiven av Medåkers församling i samarbete med hembygdsföreningen – Redaktör Pelle Söderbäck – Arboga skrivbyrå AB 1983

Sjögren, Josef: Orgelverken i Västerås stift – En historisk översikt 1952, Nordiska museet/Stockholm 1952

Timm, Eva: Medåker genom tiderna – uppgifter ur olika källor, Arboga 1938

### *Övriga tryckta källor*

Bäragslagsbladet (Bbl) 1978-05-18, 1978-10-02, 1978-09-08

Västmanlands läns allehanda (VLA) 1984-10-12

Västmanlands läns tidning (VLT) 1955-07-09

## Sammanställning av viktiga händelser för kyrkan, relaterade till källor

Årtal	Händelse	Kommentar	Upphovsman	Källa
1200-t	Nybyggnad	Platsens ursprungliga gråstenskyrka var enskeppig, med platt innertak av trä. Uppfattningarna går isär om vilken del som är äldst: den västra med torn eller den östra.		Medåkers kyrka, s 7 Redelius
1300-t	Tillbyggnad	Kyrkan förlängdes, sakristia byggdes ut i norr och eventuellt tillkom tornet. Över kyrkorummet slogs ett tunnvalv i trä. Från denna tid finns kalkstensfot till en dopfont.		Medåkers kyrka, s 9
1450-t	Fast inredning – altarskåp	Nuvarande altarskåp anskaffades. Idag återstår bara corpus, indelat i två avdelningar.		Medåkers kyrka, s 9
1490 (ca)	Ändring – ombyggnad, stomme Nybyggnad – vapenhus Arkitektur - bunden utsmyckning – kalkmålning	Radikal ombyggnad: Norra väggen från sakristian och västerut bröts igenom och norra sidoskeppet byggdes ut. Valv slogs över kyrkorummet och över tornets bottenvåning, dit kyrkorummet utökades. Valv och väggar dekorerades med målningar. Vapenhus byggdes till på tornets södra sida. Fönstren förstörades och i korets fönster sattes färgat glas.		Boström, s 69 Medåkers kyrka, s 9
1492	Fast inredning – altare	Fristående altare invigdes av biskop Olaus Andreae. Altarskivan av kalksten med fem konsekrationsskors finns idag bevarad nedanför orgelläktaren i norra skeppet.		Ahlberg, s 162
1625	Vård/underhåll	Kyrkans fasader rappades och vitlimmades.		VS: F III a; 3, visitation 1629
1627	Fast inredning – predikstol	Nuvarande predikstolen införskaffades. Den smyckades med snidade bilder av Kristus som världens frälsare och de fyra evangelisterna. Dessutom uppsattes fem snidade lejonhuvuden.	Johan Matzson	VS: F III a; 3, visitation 1629 Ahlberg, s 162
1628	Fast inredning – predikstol	Den nyinförskaffade predikstolen målades.		VS: F III a; 3, visitation 1629
1629	Äldre kulturhistorisk inventering	Tidigaste uppgiften om att tornet försetts med en hög spets är protokoll från biskopsvisitationen den 5/3 1629. Vid samma tillfälle uppgavs klockstapeln vara gammal (förmodligen i betydelsen uttjänt).		VS: F III a; 3, visitation 1629
1637	Vård/underhåll – stomme, exteriör	Klockorna hade flyttats upp i tornet, som förstärkts med strävpelare. Klockstapel fanns inte längre. Kyrkans yttertak lagades och tjärades.		VS: F III a; 6, visitation 1637
1652	Nybyggnad – torn (?)	Tornet fick en ny spånklädd spira. <u>OBS!</u> Osäker uppgift, svår att bekräfta, motsäger 1629 års inventarium.	Anders Larsson Tornresare, Jäder (?)	ATA: Ihrfors, s 1924 Bellviken, s 46
1653-54	Fast inredning – altare	Nytt altare murades intill korets vägg, istället för det tidigare som varit fristående.		ATA: Ihrfors, s 1285
1655-56	Specifika inventarier – altarskåp	Altarskåpet förgylldes på nytt. För det ändamålet köptes 30 böcker guld (40 d) från Stockholm. Anders Persson målare erhöll 50 daler i arbetslön, hans efterträdare 6 daler och Anders Perssons änka 24 daler.	Anders Persson målare	ATA: Ihrfors, s 1285 Bellviken, s 46



Årtal	Händelse	Kommentar	Upphovsman	Källa
1661-1662	Vård/underhåll - exteriör	Långhustaket och tornet reparerades, tjärades. En vinkällare grävdes och murades med valv.		ATA: Ihrfors, s 1285 Bellviken, s 46
1671	Vård/underhåll - stomme	Vapenhuset reparerades Tornets strävpelare reparerades		VS: F III a; 11, visitation 1671
1673	Ändring – ombyggnad, golv	Kyrkorummets golv belades med tegel Korgolvet upphöjdes		ATA: Ihrfors, s 1285 Bellviken, s 46
1682	Fast inredning - bänkinredning	Sluten bänkinredning byggdes, med träsniderier och dekorativt smide på dörrar och skärmar. (En mindre del av dessa har sparats till våra dagar)		Bellviken, s 46
1683	Fast inredning – predikstol	Predikstolen blåmarmorades	L Granius i Medåker	Inskription i ljudtaket
1722	Ändring – ombyggnad, port	Västport togs upp i tornet, där tidigare ingen dörröppning funnits.		VS: E IV a; 54a, visitation 1722
1727	Fast inredning – läktare	Västläktare byggdes, ursprungligen avsedd för kyrkobesökare och därför med bänkinredning	Snickare Nils Bergman	E IV a: 54 a; inventarium 1745
1740	Vård/underhåll, stomme	Sommaren 1740 pågick omfattande murverksreparationer i hela kyrkan. Främst tornet var i stort behov av åtgärder. Möjligen miste kyrkorummet åtskilliga medeltida dekorationsmålningar vid detta tillfälle.		E IV a: 54 a; Brev till domkapitlet, uppläst 17/12-1740
1760	Fast inredning – läktare, orgel	Västläktaren revs och ersattes med en mindre, avsedd för en orgel. 9-stämmig orgel införskaffades, hade tidigare stått i Hedvig Eleonora kyrka Stockholm. Möjligen härstammade orgeln från ett större verk som var avsett för Storkyrkan. En ny åhörarläktare byggdes i norra sidoskeppet, avsedd för soldater.	Orgelbyggare Gren och Stråhle	VS: F III a; 21, visitation 1763  Bellviken, s 49 Sjögren, s 136
1764	Fast inredning – altare, altarprydnad, altarring	Ny altarpupp kom på plats efter donation av Fru Inga Cederborgh på Røfors (3 000 d kmt) Den utfördes av en rektangelformig träskiva på vars mitt fästes ett träsnideriarbete bestående av kyrkliga attribut. På ömse sidor om detta placerades skurna palmer samt ovanför tre änglahuvuden en bok och ett kors. Samtidigt igenmurades östra gavelns mellersta fönster. (den gamla altartavlan sattes upp på en av kyrkorummets pelare) Altarring av trä uppsattes, målad med blå färg En gravhäll blev nedlagd innanför västra ingångsdörren, där förut varit tegelgolv Den 1/8 1764, mellan klockan 12 och 13, slog blixtned i kyrkan. Skador uppstod, men brand uppkom inte Mull kördes upp på kyrkogården för att inleda begravning efter varv.		VS: E IV a; 54b, visitation 4/9 1791 ATA: Ihrfors, s 1301-1302  Bellviken, s 50 Timm, s 6
1768	Ändring – ombyggnad, fönster	Södra sidans tre fönsteröppningar gjordes högre och vidare, nya järnfönster blev insatta där. En igenmurad glugg på norra sidan öppnades och försågs med fönster. Västra sidans fönsteröppning vidgades och fick nytt fönster.		ATA: Ihrfors, s 1302

Årtal	Händelse	Kommentar	Upphovsman	Källa
1770	Vård/underhåll, exteriör	Hela kyrkans tak och tornspiran tjärströks.		ATA: Ihrfors, s 1303
1778	Ändring – kyrkogård	Omläggning av kyrkogårdsmuren inleddes detta år		Timm, s 7
1783	Fast inredning – predikstol	Predikstolen målades och förgylldes. En draperimålning ströks upp på väggen bakom	Målare Peder Hallongren	ATA: Ihrfors, s 1303
1812	Ändring – ombyggnad Fast inredning – läktare	Kyrkan genomgick stor reparation: <ul style="list-style-type: none"> <li>• Vapenhuset på södra sidan borttogs och i dess plats insattes ytterligare ett fönster</li> <li>• En torntrappa av huggen sten med ledstänger av järn blev byggd</li> <li>• Ett nytt vapenhus avskildes genom att den västligaste travén, under tornet, byggdes in</li> <li>• Orgelläktaren reparerades och utökades</li> </ul>		VS: E IV a; 54b, visitation 4/7 1819 och 1/8 1829
1879	Äldre kulturhistorisk inventering	På församlingens uppdrag gjorde Arkitekt Kumlin i Stockholm två förslag till modernisering av kyrkan. Ena förslaget innebar att sidoskepp skulle byggas till i söder. Andra förslaget innebar rivning av valven och ny sakristia på östra gaveln. Inget av förslagen förverkligades.		VS: E IV b 71, prostvisitation 1879
1887	Vård/underhåll – exteriör	Tornets spåntak tjärades och ny åskledare uppsattes. Långhusets tak täcktes med falsad plåt		VS: F III a; 38, Inventarium 1889
1888-89	Ändring – ombyggnad, exteriör och interiör Vård/underhåll – målningsarbete, interiör Fast inredning – bänkinredning Fast inredning - altarring	<p>Sockel av cement slogs på grundmuren</p> <p>Fasaderna lagades i sin helhet och avfärgades</p> <p>Dörr- och fönsteröppningar förstörades</p> <p>Södra och östra fönstren indelades i grupper om tre och fick ramar och bågar av svartmålat järn ”i gotisk stil”. Delvis färgade rutor insattes.</p> <p>Dörrar klädda med pärlspåntpanel insattes</p> <p>Cementgolv lades i kyrkorummet, utom i koret där brädgolv blev lagt</p> <p>Kyrkorummets valvkappor vitkalkades medan ribborna gråkalkades</p> <p>De nedre väggfälten målades med mörk oljefärg, väggarna i övrigt vitkalkades</p> <p>Öppna bänkar anskaffades och målades med oljefärg i grågul nyans.</p> <p>Orgelläktaren utökades</p> <p>Den norra så kallade knektläktaren revs</p> <p>9-stämmig orgel installerades</p> <p>Tre travéer i kyrkans västra del avbalkades, det sydvästra till förhall och det nordvästra till materialrum samt för läktaren</p> <p>Altaret försågs med genombruten altarring med skurna kolonner, samt knäfall och armstöd madrasserade och överklädda med rödbrun vadmal.</p> <p>Altaruppsatsen ommålades och sniderierna förgylldes.</p> <p>Predikstolen målades vit och blev rikt förgylld.</p> <p>En vedeldad kamin installerades i norra skeppet</p>	<p>Arkitekt Ludvig Pettersson</p> <p>Orgelbyggare G A Setterquist &amp; son, Örebro</p>	<p>VS: F III a; 38, Inventarium 1889</p> <p>Sjögren, s 137-138</p>



Årtal	Händelse	Kommentar	Upphovsman	Källa
1903	Arkitekturbunden utsmyckning – glasmålning	Glasmålningar med framställningar av Moses och Den gode herden insattes i fönstren på ömse sidor om altaret.		E IV b; 71, ämbetsberättelse 10-11/9 1910
1909-10	Vård/underhåll – målningsarbete, interiör, exteriör	Kyrkorummets väggar och valv avfärgades Fasaderna lagades och avfärgades Tornspiran tjärströks Ny värmeugn installerades		E IV b; 71, ämbetsberättelse 10-11/9 1910
1925	Teknisk installation – el	Elektrisk belysning infördes i kyrkan		MF: O
1932	Specifika inventarier – altarskåp	Kyrkans altarskåp restaurerades, efter att ha varit i förvar i tornet sedan 1887.	Konservator Alfred Nilsson	Bbl 1932-02-22
1943		Vid besiktning inför planerad inre förnyelse konstaterades att fukt trängde upp i väggarna och att cementgolvet där borde brytas upp		MF: Program Sven A Söderholm 1943
1947	Ändring – ombyggnad, interiör Arkitekturbunden utsmyckning – kalkmålning Teknisk installation – el och värme	Stor inre förnyelse: Valv och väggar skrapades intill de äldsta färgskikten, i sökande efter medeltida dekorationer. Endast ett invigningskors i koret och en dekoration längst upp i sidoskeppets östligaste valv restaurerades. I övrigt vitkalkades valv och väggar. Det mellersta av östra gavelns fönster borttogs Ny bänkinredning med rektangulära gavlar byggdes. Den fick en historiskt förankrad färgsättning. På de fyra främsta bänkraderna rekonstruerades 1600-talsgavlar med bevarade luckor från 1682 till utgångspunkt. Altaruppsats och predikstol rensades från senare färgskikt så att den äldsta färgsättningen kunde friläggas och restaureras. Den tidigare öppna altarringen ombyggdes till nuvarande spegelindelad front. Även läktaren fick en spegelindelad barriär Dopplats placerades i norra sidoskeppet, där kamin förut stått Fönstren försågs med inre bågar Elektrisk värme installerades Elbelysningen förnyades Orgelverket utökades till 13 stämmor	Arkitekt Sven A Söderholm  Hurtigs snickerifabrik, Fellingsbro  Konservatorerna Alfred Nilsson och Oskar Niemi  Målarmästare Sven Alm, Medåker	MF: Förslag till restaurering, januari 1946  Minnesplatta i kyrkan  Bellviken, s 55
1955	Vård/underhåll – exteriör	Nya hängrännor och stuprör uppsattes Det spåntäckta tornet lagades och tjärströks Plåttaket ommålades		MF: O 18 a VLT 1955-07-09
1955-57	Nybyggnad	På kyrkogårdens norra del byggdes ett bårhus: Källargrund göts av betong Ytterväggarna murades av 1-stens tegel och putsades med ojämn yta Sockeln kläddes med skiffer Taket täcktes med skiffer (Glava) Huvudingången försågs med portar av ek, med handsmidda beslag, samt trappsteg framför av granit på betongkonsol Fast fönster av furu med svagt tonade glas	Arkitekt Jan Wahlman Byggmästare Gustaf Öhman	MF: O 18 a, beskrivning 5/4 1955, kontrakt den 17/10 1955

Årtal	Händelse	Kommentar	Upphovsman	Källa
1964	Fast inredning – predikstol	Predikstolen pryddes med nya träsniderier, skänkta av Arthur Johansson i Vretberga. Fyra nya lejonhuvuden kompletterade det enda ursprungliga, som bevarats. De färgsattes i guld, rött och svart.	Arthur Johansson, Vretberga	Ahlberg, s 162
1969-70	Ändring – kyrkogård	Kyrkogården utvidgades mot nordväst Slutbesiktning av det nya området skede den 22/10 1970.	Trädgårdsarkitekt Samuel Kaldén	MF: O 21, Handlingar om kyrkogården
1973	Ändring – ombyggnad	Ett nytt förrum balkades av mellan långhus och vapenhus. Tegelgolv lades in.		ATA
1978	Ändring – ombyggnad, golv	Inre renovering: Kyrkorummets valv och väggar vitkalkades Befintligt betonggolv (1888) knackades bort, liksom underliggande fyllning Nya kalkstensgolv blev inlagda i gångar och kor		Bbl 1978-05-18, 1978-10-02, 1978-09-08
1984	Vård/underhåll – exteriör	Nya spån lades på tornets nedre del, kransen Fasaderna lagades och kalkavfärgades i gulaktig ton, genom att järnvitriol tillsattes kalkfärgen Fönstren renoverades Skyddsfönster sattes utanpå korfönstren	Program: Edvard Ruin, Byggnadsvård AB Diös Mellersta Bygg AB Arboga måleri Bergslagsputs	VLM: Slutbesiktning 1984-12-04 VLA 1984-10-12
1990	Ändring – ombyggnad, tak	Vid omläggning borttogs långhustakets befintliga järnplåt i skivtäckning, istället lades koppar med förskjutna tvärfalsar.		VLM: dnr 90: 50-316 Bbl 1990-09-04
1997	Vård/underhåll – exteriör Ändring – ombyggnad, golv Teknisk installation – el och värme	Inre och yttre förnyelse: Nya spån lades på tornets övre del och ströks med trätjära Spånen på tornets nedre del tjärströks Nya koppardetaljer sattes upp på tornet. Kyrktuppen förgylldes Cementlagningar borttogs från tornets fasadputs Tornets fasadputs lagades med luftkalkbruk och avfärgades med fabriksblandad kalkfärg, bruten med ljusocker och oxidsvart Cementsockeln som sedan 1888 funnits på kyrkan knackades bort. Bakomvarande mur fogströks med hydrauliskt bruk Vapenhusets väggar lagades och avfärgades Norra sidoskeppets bänkkvarter borttogs. I bänkarnas ställe lades kalkstensgolv, likadant som i gångarna. Bänkkvarteren blev lätt avslipade och lackade Södra sidans fönster renoverades Sakristians befintliga cementgolv borttogs, befintlig fyllning grävdes bort och nytt undergolv av betong göts. Därpå lades klinkergolv (Höganäs rustik, brun 15 mm) Kyrkans elsystem förnyades, nya radiatorer insattes	Rolf Almersson, Bygg-Ark i Köping  Puts & Tegel, Fjugesta  Arboga måleri	VLM: Antikvarisk kontrollrapport 1997-08-13, dnr 96: 268-316