



SURA NYA KYRKA

Västsura 10:1, Sura församling, Surahammars kommun, Västmanlands län



Digitalfoto Svensk Klimatstyrning AB

BESKRIVNING

Kyrkomiljön

Sura socken i mellersta Västmanland sägs ha blivit uppkallad efter sankmarkerna runt de centralt belägna Öster- och Västersjöarna. Annars präglas landskapsbilden mer av Kolbäcksån som rinner från norr till söder och haft stor betydelse för bygdens utveckling; Surahammars bruk blev anlagt vid ett av dess fall. Parallellt med Kolbäcksåns dalgång löper den mäktiga Strömsholmsåsen, där de tidigaste spåren av bosättningar återfunnits.

Sura kyrkplats ligger två kilometer väster om Surahammars brukssamhälle, uppe på Strömsholmsåsen. Närmast omgivande kyrkogård är långsträckt i nord-sydlig riktning. Nedanför mot norr finns en äldre, muromgärdad kyrkogård som tillhörde Sura gamla träkyrka, av vilken bara den spånklädda sakristian återstår efter en förödande brand 1998. Mellan de båda kyrkorna låg församlingens prästgård fram till 1995. Nedanför östra åsslutningen vidtar stranden mot Östersjön. Området har avgränsats som riksintresse för kulturmiljövården.

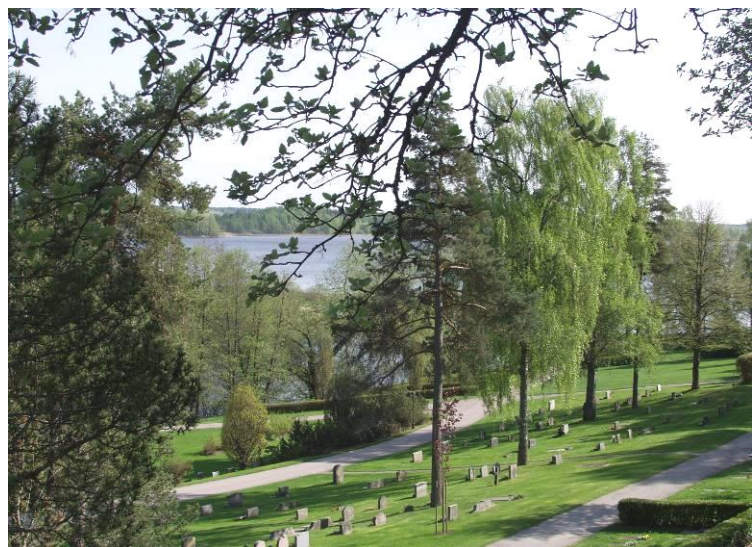


Södra infarten till kyrkogården följer en tidigare landsvägssträckning. Vägen lades om inför kyrkobygget 1890-92 –
Digitalfoto Rolf Hammarskiöld

Kyrkoanläggningen

Kyrkogården är anlagd på åsryggen norr och söder om kyrkan. Gravarna har grupperats i långa rader, med rygghäckar av tuja. De trädbevuxna åsbranterna utgör en naturlig yttre avgränsning, istället för gängse bogårdsmur, häckar eller staket. I sydöstra slutningen, mot Strömsholms kanal och Östersjön, är området mer öppet, med större gräsytor.

Digitalfoto Rolf Hammarskiöld





Sura nya kyrka omfattar långhus med torn byggt i nordväst, absid i nordost och i söder en lägre, långt senare tillbyggd del för bisättningar, mindre gudstjänster och sakristia. Grunden är murad av stora sprängda stenblock och väggarna av tegel. Sockeln är hög och jämn, av kilad, tuktad granit. Ovan följer rikt artikulerade fasader; spritputsade väggfält omväxlande med slätputsade omfattningar, pilastrar och nyromanska rundbågsfriser. Fönsteröppningarna är också rundbågiga, högt sittande med bågar och karmar av svartmålat gjutjärn och små blyinfattade, färgade rutor. Ingångarnas små förstugor i norr och väster pryds av skulpterade kalkstensportaler, kring dörrar av fernissad ek. Tornet har en spetsig spira täckt med ärggrön koppar, liksom långhusets brant sluttande sadeltak. På taket finns skorstenar inklädda med bly. Den utbyggda delen i söder har oputsade gråstenväggar mot norr och öster, putsade mot väster, samt ett flackt koppertak.



Ovan: Nuvarande bårhus tillbyggdes 1968-69. Till höger: västra förstugan - Digitalfoton Alton arkitekter AB



Kyrkorummet täcks av ett panelklätt tunnvalv, målat med matt, vit oljefärg. Väggarna är gipsspacklade och rollade med ljusgrå plastfärg. I mittgången och långhusets främre del ligger ett lackat brädgolv, medan plastmattor lagts ut under bänkarna. Bänkinredningen är sluten, färgsatt i grått med marmorerade speglar och bruna säten. Predikstolen framför triumfbågens norra sida är kyrkans äldsta inventarium, med träsniderier från 1633, fast uppgången från modernt utformad. På läktaren i väster finns en orgel med guld- och silverfärgade pipor, samt en barriär struken med ofärgad lasyr. På norra sidan finns en balkong som minner om att den ursprungliga läktaren fanns där fram till 1935. Rummet bakom är numera avskärmat och inrett till förråd, med höga, platsbyggda skåp.

Koret är i en absid tre steg över skeppet, har kalkstensgolv och ett tegelmurat kupolvalv. Absiden upptas av konstnären Nils-Aron Berges färgrika freskomålning, en effektfull kontrast till övriga kyrkorummet. Målningen framställer en stor Gudsgemenskap, illustrerad med kända bibliska och kyrkohistoriska motiv där kända personer från orten fått stå modell. Altaret är murat, med en skulpterad kalkstensskiva och på framsidan skissen till en aldrig förverkligad glasmosaik. Som altarring tjänar ett rakt, genombrutet räcke av fernissat trä.

I utbyggnaden söder om kyrkan finns rum för samtal, ett andaktskapell och i källaren lokaler för bisättning.



Vid arkitekt Erik Fants omgestaltning 1935 tillkom kyrkorummets panelklädda tunnvalv, den slutna bänkinredningen och den grå-vita färgsättningen. Korets rika freskomålning utfördes av konstnären Nils-Aron Berge åren 1945-56, fränsett den blå marmoreringen på framförvarande kolonner som ströks upp av konservator Hugo Löfgren 1968-69 - Digitalfoto Alton arkitekter AB

Kort historik

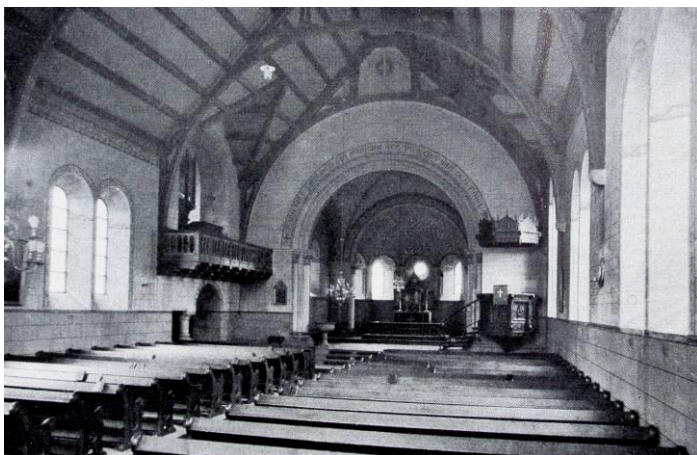
Under 1800-talet var Sura dåvarande sockenkyrka i trä för liten för den växande befolkningen. Problemet blev akut sedan Lisjö bruk införlivats med socknen, från att tidigare ha tillhört Munktorp. Ett förslag att bygga ut korsarmar avskrevs och istället fattades beslutet att uppföra en större kyrka i sten. För ändamålet anlätades Överintendentensämbetets arkitekt Gustaf Pettersson, som färdigställt ritningar och arbetsbeskrivning i februari 1890.

Hösten 1890 lades grunden till Sura Nya kyrka. Det egentliga byggandet kom igång följande vår. Grunden murades av stora sprängstensblock, väggarna av tegel ”stänkrappades” med kalkcementbruk och avfärgades i en gulröd nyans. Oputsade överstycken av extra hårdbränt tegel krönte ursprungligen fönsteröppningarna. Synlig tegelmur förekom även i rundbågsfriser under takfoten och mitt på tornet. I fönstren sattes bågar av gjutjärn, med färgat glas. Taket täcktes med svartmålad järnplåt från Surahammars bruk, där också tornspiran tillverkades. Kyrkan stod färdig sommaren 1892.



Kyrkan fotograferad kort efter att den var färdigställd - digital kopia av vykort

Kyrkorummet hade från början väggar som kvadermönstrats med en emulsionsfärg i gråstensnyans. Bänkraderna var öppna, målade med brun oljefärg. Som innertak tjänade en öppen takstolskonstruktion, vars bjälkar strukna med mörka oljefärger avtecknade sig mot de ockragula takpanelerna. Korets väggar pryddes med bibelspråk i frakturskrift. Sakristia fanns inrymd i en källare under korets absid, där även en stor vedeldad varmluftsugn för kyrkans uppvärmning installerats. På norra sidan byggdes läktare, förbunden med ett rum i tornet. Där installerades 1901 en orgel, vars fasad också ritats av Gustaf Pettersson.



Digital kopia av äldre tryckt bild

Av den ursprungliga interiören sparades föga vid arkitekt Erik Fants stora omgestaltning år 1935. Den synliga takkonstruktionen över kyrkorummet byggdes in av ett lägre tunnvalv i trä, klätt med hyvlad, ljusgrå panel. Väggarnas kvadermålning överströks med en enhetlig ljus färg. Istället för de öppna bänkraderna byggdes en slutna bänkinredning, där även beslagen arkitekturritats. Planindelningen ändrades också rejält: orgeln borttogs från norrläktaren och flyttades till en nybyggd, större läktare över kyrkorummets västra del. Där orgeln tidigare stått inreddes sakristia med höga, platsbyggda skåp och i källarutrymmet där sakristian varit förut blev bisättningsrum. Varmluftsgnugnen utbyttes mot en oljepanna, i förbindelse med vattenburna radiatorer.

Efter den inre förnyelsen följde en yttre 1936, då det förut så livliga fasaduttrycket dämpades genom en överputsning av tegeldekorererna. Därefter ströks fasaderna enhetligt vita.

Ännu en insats av Erik Fant var fasaden som läktarorgeln fick vid ombyggnad 1945. Samma år började konstnären Nils-Aron Berge arbetet med sitt mest kända verk: en freskomålning, som kom att täcka hela korets valvkupol. Invigningen av det färdiga verket skedde 1952. Då hade även en genombruten altarring med ”frälsningens horn” kommit på plats, tillverkad av modellsnickaren/träsnidaren Edvin Brask. Altarfronten smyckades med skissen till en glasmosaik, som dock inte kommit till utförande.

Vid yttre reparationer 1961 borttogs takets ursprungliga täckning av lokalt tillverkad järnplåt. Istället lades koppar på både torn och långhus.

Åren 1968-69 blev kyrkan åter rejält förnyad. Mest märkbar var den stora tillbyggnaden i söder, byggd efter ritningar av arkitekt Claes Laurent. Där inrymdes ny sakristia, rum för samtal och mindre andakter, samt nya lokaler för bisättning en trappa ner. Kyrkorummet moderniserades i tidens anda; på väggarna rollades plastfärg, över brädgolven lades plast- och nålfiltsmattor. Korets målningar restaurerades och dessutom tillkom blå marmoreringar på triumfbågens pelare. På predikstolen gjordes en färgborttagning i syfte att frilägga vad som fanns kvar av de understa 1600-talsdekorationerna, som sedan rekonstruerades.

En del av den forna norrläktarens balkong borttogs 1980 för att få plats med en kororgel och 1990 blev mittgångens brädgolv åter frilagt, slipat och lackat.

Kulturhistorisk karakteristik och bedömning

Sura kyrka från 1890-92 har en nyromansk exteriör, med rikt dekorerade fasader och rundbågiga, högt sittande fönsteröppningar med glasmålningar. En del av detta uttryck gick förlorat 1936, då förut markanta dekorationer av hårdbränt tegel överputsades och fasaderna ströks enhetligt vita från att ha varit rödgula. Ytterligare en förändring skedde 1961, då takets ursprungliga, svarta plåttäckning ersattes med koppar som med tiden blivit ärggrön. Största förändringen var dock den tillbyggnad som gjordes 1969, efter Claes Laurents ritningar.

Kyrkorummet präglas i hög grad av Erik Fants omgestaltning 1935, då tunnvalvet, västra läktaren och den slutna bänkinredningen tillkom. Färgsättningen är också från denna tid, även om senare ommålningar skett. Mest särpräglade inslaget är Nils-Aron Berges freskomålning från 1945-52, som täcker hela koret. Med sina mättade, starka färger är målningen typisk för sin tid, liksom att den kontrasterar som en effektfull fond mot det annars ganska blekt färgsatta kyrkorummet. Senare har korets karaktär ytterligare förstärkts av kompletterande dekorationer i fönsternischer marmoreringar på triumfbågens pelare.

Att särskilt tänka på i förvaltning och användning av kyrkan och kyrkomiljön:

- Kyrkans putsade fasader tillhör stiftets rikast smyckade i sitt slag. Ett återställande till mer ursprungligt utseende är möjligt med härledning av äldre beskrivningar och fotografier.
- Fönstren med blyinfattade glasmålningar och de båda ingångarnas dörrar ek är också ursprungliga, starkt karaktärskapande
- Korets freskomålning från 1945-52 är nära nog unik och omistlig.
- På vinden finns kyrkorummets ursprungliga innertak och målningar bevarade.



Digitalfoto Rolf Hammarskiöld

Källor och litteratur

Otryckta källor

Surahammars församlingsarkiv (SF):

- O I A: 2, Arbetsbeskrivning för kyrkobyggnaden å Sura, Västerås län, skriven av Gustaf Pettersson den 15/2 1890
- O I A: 2, Handlingar från 1935-36 års inre och yttre förnyelse
- O I A: 3, Skrivelse och handlingar från 1968-69 års arbeten

Västerås stifts arkiv (VS):

- Västerås domkapitel E IV b; 107, Visitation 1928-48

Litteratur

Berggren, Bonzo: Kyrkorna i Västmanlands län: en presentation i text och bild över samtliga kyrkor tillhörande Svenska kyrkan/utgiven av Västmanlands nyheter - Västerås 1982

Sjögren, Josef: Orgelverken i Västerås stift – En historisk översikt 1952, Nordiska museet/Stockholm 1952

Sura kyrkor genom tiderna – En minnesskrift till Sura kyrkas 50-årsjubileum, Västerås: Västmanlands folkblads tryckeri 1942

Övriga tryckta källor

Folket 1969-10-10

VLT 1961-08-23, 1961-12-23, 1979-06-01, 1980-05-31

Övriga uppgifter

Inventeringsperiod: 2005-08

Fältinventering: Rolf Hammarskiöld, Västerås stift

Kulturhistorisk karaktäristik och bedömning: Rolf Hammarskiöld, efter samråd med referensgrupp utsedd av Västerås stift

Rapportsammanställning: Rolf Hammarskiöld, Västerås stift

Slutredigerad: 2005-12-14

Sammanställning av viktiga händelser för kyrkan, relaterade till källor

Årtal	Händelse	Kommentar	Upphovsman	Källa
1890-92	Nybyggnad	<p>Hösten 1890 lades grunden till Sura Nya kyrka. Det egentliga byggandet kom igång följande vår. Grunden murades av stora sprängstensblock och väggarna av tegel som ”stänkrappades” och avfärgades i en gulröd nyans. Över de rundbågiga fönsteröppningarna murades överstycken av hårdbränt tegel. Fönstren fick bågar av gjutjärn, med färgat glas.</p> <p>Taket täcktes med järnplåt från Surahammars bruk. Tornspiran tillverkades i Surahammar, grovsmidet under brukets ånghammare och finsmidet av smidesmästare Möller i Stockholm.</p> <p>Tuppen gjordes av plåtslagare Haglund i Surahammar. Över kyrkorummet var synlig takkonstruktion och över koret ett kupolvalv.</p> <p>Kyrkorummets väggar kvadermålades med limfärg/emulsionsfärg i stenfärgad nyans, vilken kontrasterade mot paneltakets och takstolarnas gula och röda oljefärger.</p> <p>Öppna bänkar insattes, målade med brun oljefärg. Sakristia inrymdes i källare under korets absid. Altartavla av Axel Ljungstedt ”Jesu uppväcker Jairi dotter”, på bakomvarande väggar målades bibelspråk. Uppvärmning skedde med kalorifer. Varmluft fördes in genom 5 kanaler och värmegaller.</p> <p>Slutbesiktning av den nya kyrkan skedde den 29/7 1892. Längd: 35,85 meter, bredd 12,9 meter, höjd mellan sten och takfot 6 meter Tornets höjd 21,3 meter</p>	<p>Arkitekt Gustaf Pettersson</p> <p>Byggmästare G Johansson</p> <p>Fönster: Neumann & Vogel, Stockholm</p> <p>Värme: Nya AB Atlas</p>	<p>Sura kyrkor, s 28-34 SF: O I a, Arbetsbeskrivning 1890-02-15</p> <p>Fotografi 1931</p>
1901	Fast inredning – orgel	<p>12-stämmig orgel installerades i tornet en trappa upp, med öppning via ett valv och läktare mot kyrkorummet.</p>	<p>Arkitekt Erik Fant Orgelbyggare G A Setterqvist</p>	<p>Sjögren, s 103</p>
1935	Ändring – ombyggnad, interiör Fast inredning - läktare Fast inredning – orgel Teknisk installation – värme	<p>Stor inre renovering: Den synliga takkonstruktionen över kyrkorummet byggdes in med tunnvalv av trä. Valvet kläddes med hyvlad panel, målade med ljus oljefärg.</p> <p>Gavelrösternas väst- och östfönster igenmurades Valv och väggar fick enhetlig ljus färg, ”kallvattenfärgen Duri – Flat” (ursprunglig kvadermålning överströks helt).</p> <p>Trägolven blev omlagda, sedan bottenbjälklagen ruttnat Sluten bänkinredning byggdes, försedd med dörrar Sakristian flyttades till tornvalvet, där orgeln tidigare varit. Skåpinredning platsbyggdes.</p> <p>Den förra sakristian under koret inreddes till bisättningsrum och nytt pannrum. Ny orgelläktare byggdes i väster (den gamla hade en olämplig placering och var för liten, särskilt för större sångköror.) och orgeln flyttades till den nya läktaren Koret målades i en ljus ton liksom den övriga delen av kyrkorummet (snickerierna grå). Oljeeldad värmepanna och radiatorer installerades El installerades</p>	<p>Arkitekt Erik Fant</p> <p>Byggmästare August Eklund, Norberg</p> <p>Måleri: Bröderna Ekholm, Malmslätt</p> <p>El: Bröderna Andersson i Kolbäck</p> <p>Värme: E Skjöld, Smedjebacken</p>	<p>VS: E IV b; 107, Visitation 1928-48 W A 1935-12-13</p> <p>SF: Förslags - ritningar Erik Fant 1935, offerter Protokoll 1935-09-04</p>

Årtal	Händelse	Kommentar	Upphovsman	Källa
1936	Ändring – ombyggnad, exteriör	Yttre renovering: Fasaderna lagades och avfärgades enhetligt vita Även tidigare oputsade tegelband överputsades och avfärgades Plåttaket ommålades	Arkitekt Erik Fant	VS: E IV b; 107, Visitation 1928-48 SF: Arbetsbeskrivning Erik Fant
1945	Fast inredning – orgel	Orgeln ombyggdes helt och utökades till 31 stämmor	Arkitekt Erik Fant Orgelbyggeri A Magnusson, Göteborg	SF: Ritning 1943, skrivelse 27/9 1944 Sjögren, s 104
1945-56	Arkitektur-bunden utsmyckning – måleri, interiör Fast inredning - altarring	Korets väggar dekorerades med en färgrik freskomålning, som i symboler och gestalter vill beskriva Guds utsägliga nåd. Flera av dåtidens invånare i Surahammars bruk fick stå modell för de avbildade figurerna. Altaret försågs med skissen till en glasmosaik, som dock inte kom till förverkligande. En genombrutet, rakt altarräcke uppsattes, försedd med ”frälsningens horn”.	Konstnär Nils-Aron Berge Modellsnickare/ Träsnidare Edvin Brask	Berggren, s Uppgifts – lämnare Per M Carlberg och Harald Wederus
1952	Vård/underhåll, stomme	Stora reparationer på kyrkans tornet: Stora delar av befintlig tegelmur bilades bort och murades på nytt. Felaktigt utförd plåttäckning gjordes om.	Byggnads - ingenjör Nilsson	SF: O I a; 3 Kyrkoråds - protokoll 1952-12-15, § 2
1961	Vård/underhåll, exteriör	Yttre renovering: Fasaderna blåstrades av, putsades med KC-bruk och ströks med vit KC-färg Fönstren ommålades Yttertakets blev omlagt, täcktes med kopparplåt istället för tidigare järnplåt.		SF: Kyrko-fullmäktige 2/5 1961 § 3 VLT 1961-08-23, 1961-12-23
1964	Vård/underhåll, golv	Golvet närmast nedanför koret blev omlagt		SF: Kyrko-fullmäktige 24/4 1964
1968-69	Nybyggnad – sakristia Ändring – restaurering, interiör Teknisk installation – el och värme	Stor inre och yttre renovering: <ul style="list-style-type: none"> • Kyrkans fasader lagades och avfärgades • På kyrkans södra sida gjordes utbyggnad i två våningar, med väggar murade av granit och taket klätt med koppar. I övervåningen inreddes kapprum, toaletter, mottagningsrum och sakristia med skrudskåp, i bottenvåningen kylrum med plats för 8 kistor. • Kyrkorummets väggar målades med plastfärg • Golvet i kyrkan slipades och försågs med masonitskivor, på vilka plastmattor lades under bänkkvarteren, heltäckande mattor i gången och längst fram i kyrkan. • Bänkkvarteren ommålades med temperafärg • Nya trappsteg till altaret byggdes. • Målningarna i koret rengjordes, lagades och fixerades Dessutom utfördes marmorering på pelarna i triumfbågen. • Predikstolen sänktes 30 cm och fick ursprunglig 	Arkitekt Claes Laurent och Ingenjör Eric Nilsson Byggnads AB Egon Nordvall Målarmästare Murén	SF: Kommitté protokoll 1969-03-12, Skrivelser av Claes Laurent 1969-06-06, 1969-03-18, ritningar Folket 1969-10-10

		<p>färgsättning rekonstruerad, liksom baldakinen.</p> <ul style="list-style-type: none"> Listverken till pelarfundamenten och till läktarbarriärerna förgylldes med 22 karats guld. Vindfånget försågs med kapprum och ett rum för signalsystem och apparatur för hörselslinga. Läktarunderbyggnad gjordes för kapprum, WC, förråd Trappan till läktaren och läktargolvet fick heltäckande mattor Panncentralen under kyrkan rustades upp. Det gamla bisättningsrummet under koret gjordes om till rum för obduktioner. Alla elektriska ledningar drogs nya Vindsutrymmet försågs med två lager värmeisoleringsmattor. 		
1979-1980	Ändring – ombyggnad, interiör	Ombyggnad för att få plats med kororgel: Norrsidans främre bänkar borttogs och ersattes med lösa stolar. En del av främre läktarbalkongen borttogs också. Sista bänkraden borttogs för att få in bord för vykort och psalmböcker	A Magnussons orgelbyggeri, Mölnlycke	VLT 1979-06-01 1980-05-31
1980	Fast inredning – orgel	6-stämmigt orgelverk installerades framför korets norra sida Kororgeln invigdes den 8/6 1980	A Magnussons orgelbyggeri, Mölnlycke	VLT 1980-05-31
1983	Fast inredning – orgel	Nytt orgelverk installerades på läktaren, med bibehållande av Erik Fants fasad från 1945.	Walther Thür orgelbyggeri	Inventarium över Svenska Orglar 1990: 1
1990	Ändring – restaurering, interiör	Nålfiltmatta borttogs i kyrkorummets mittgång och främre del. Underliggande brädgolv slipades och lackades.		VLM: Dokumentation
1991	Vård/underhåll - exteriör och interiör	Kyrkans fasader lagades och avfärgades med vit KC-färg Fönstren ommålades med linoljefärg Kyrkorummets panelklädda valv ommålades med matt linoljefärg Väggarna målades med plastfärg (som förra gången, 1969) Tak under orgelläktaren ommålades med oljefärg. Kyrkorummets bänkinredning ommålades - marmorerade speglar återställdes Läktarbarriären höjdes och målades som bänkarna (var tidigare enfärgad)	Hantverkar'n måleri AB	VLM dnr 90: 196-316
1998	Vård/underhåll – interiör	WC och kapprum under orgelläktaren förnyades.		VLM dnr 98: 32-316
2005	Teknisk installation, värme	Bergvärme installerades, togs i drift i maj 2005		SF: Uppgift från förvaltaren