



## SVEDVI KYRKA

Berga 4:21, Svedvi församling, Hallstahammars kommun, Västmanlands län

### BESKRIVNING

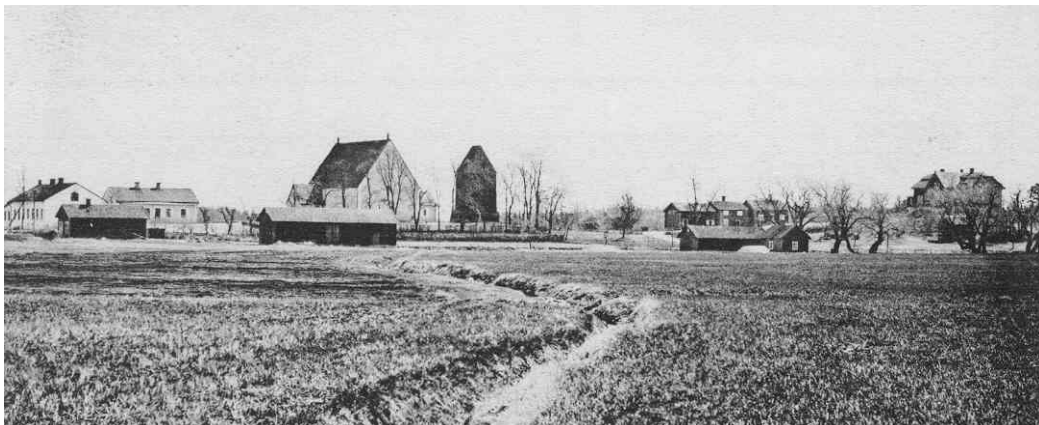
#### Kyrkomiljön

Svedvi socken utgörs i söder av bördiga mälarlätter och i norr av mer kuperade skogsbygder som sträcker sig upp mot Bergslagen. Genom socknen, från norr till söder, löper den mäktiga Strömsholmsåsen. En utlöpare av åsen bildar en rad kullar i socknens östra del, där kyrkbyn ligger. En äldre slingrande väg passerar väster om kyrkan och fortsätter förbi en före detta arrendegård, lanthandel och den lilla byn Berga i söder. Närmast kyrkan i norr ligger två putsade skolhus från 1800-talet, idag församlingshem respektive personallokaler. Annars har nästan alla omgivande byggnader med kyrklig anknytning – prästgård, sockenstuga, kyrkstallar och sockenmagasin - rivits under 1900-talet.

Redan på 1600-talet försköts socknens befolkningsmässiga centrum västerut, till Hallstahammars och Trångfors bruk vid Kolbäcksån. Den utvecklingen förstärktes med 1800- och 1900-talens industrialisering, så att Svedvi kyrkby idag är en avsides, lite enslig miljö.



Övre bilden: Kyrkplatsen i Svedvi fotograferad mot väster våren 2005  
Nedre bilden: Kyrkplatsen i Svedvi fotograferad mot öster i början av 1900-talet  
Digitalfoto Rolf Hammarskiöld respektive digital kopia av gammalt vykort





*Kyrkogården* är ovanligt omfattningsrik, utvidgad flera gånger. Den äldre delen omfattas på tre sidor av en bogårdsmur från 1821-22. Området söder och väster om muren anlades 1940. Den senast anlagda delen, från 1960-61 och 1981, ligger på ömse sidor om en hög ås söder om kyrkan, där prästgården tidigare låg. Där finns stora gräsytor, terrasser stenläggningar och plats för friluftsgudstjänster. Närmast vägen ligger ett bårhus/gravkapell från 1981, med liggande grå panel och koppartak, ritat av Uppfeldt Wallerstedt arkitektkontor i Uppsala. Huvudingång till kyrka och kyrkogård är en stiglucka i väster, byggd 1940, ritad av arkitekt Edvard Lundkvist.



Digitalfoton Rolf Hammarskiöld



## Byggnaderna

*Klockstapeln* söder om kyrkan har en kompakt form (hade en hög spira fram till 1817). Ytterväggarna är klädda med tjärade spån, taket är valmat och plåtklätt.

*Svedvi kyrka* är uppförd på en kulle, delvis brant sluttande och delvis terrasserad. Långhuset är medeltida, murat av gråsten och med ett brant plåttäckt sadeltak. Sakristia finns utbyggd mot norr och i söder ett tegelmurat vapenhus från 1897.



Digitalfoto Rolf Hammarskiöld

Byggnadens sockel är slagen med modern spritputs och avfärgad i grå nyans. Fasaderna har en mer traditionell spritputs, avfärgad i blekgul nyans, medan omfattningar runt fönster är slätputsade vita. Längst upp utmed långväggarna sitter svartmålade ankarjärn. Långsidornas fönsteröppningar är stickbågiga, gavlarnas rundbågiga, i olika storlek. Snickerierna har målats ljusgrå, rutorna är klara och ofärgade. I korets yttre fönsterbåge sitter rutor av frostat glas.



Murarna förstärktes med dragjärn under 1600- 1700 och 1800-talen. Fönsteröppningarna utvidgades till nuvarande form och storlek 1771, dess snickerier är från 1897. Digitalfotografier Svensk Klimatstyrning AB

*Inträde* sker vanligen genom det sent tillkomna vapenhuset, som är kryssvälvt och upplyst av två små fönster i vardera långväggen. I golvet ligger lackat tegel i fiskbensmönster. Valv och väggar är slätputsade, målade med vit silikatfärg. Mot kyrkorummet sitter dörrar av lackad furu, försedda med frostat glas.



*Kyrkorummet* är täckt med två väldiga stjärnvalv, på kraftigt dimensionerade väggpelare och sammanhållna med sex tvärgående dragjärn. Valvens och väggarnas putsytor är jämna, släta och kalkade i brutet vitt. Fönstrens inre bågar, från 1933, har blyinfattade antikglasrutor; gröna, gula, rosa och blå. Bänkinredningen är sluten med skärmar som strålaserats i beige nyans. Läktaren och orgelverket nybyggdes i sin helhet 1956-57. Västra gavelns fönster är det enda med bevarad medeltida storlek.



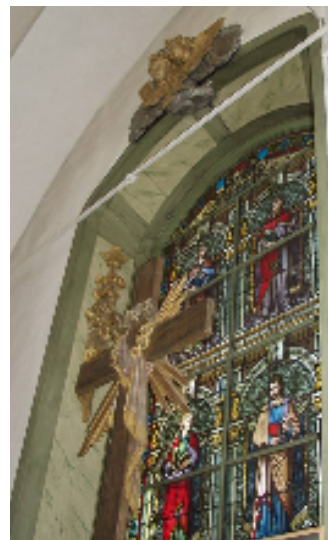
Svedvi kyrkas läktare förstörades 1956, orgeln nybyggdes 1957, allt efter arkitekt Einar Lundbergs ritningar. Dessförinnan fanns en orgel från 1897 i nygotik och på läktaren rymdes ingen kör. Med den nya orgelns genombrutna fasad kunde kyrkorummet åter belysas av västra gavelns medeltida fönster.

Predikstolen framme på norra sidan ombyggdes 1806 till nyklassicistisk stil, med marmorerade fält och förgyllda kolonner. I mittgången ligger grå kalkstensplattor fogade med markant ljusare bruk, medan bänkarna är byggda på lackade brädgolv.

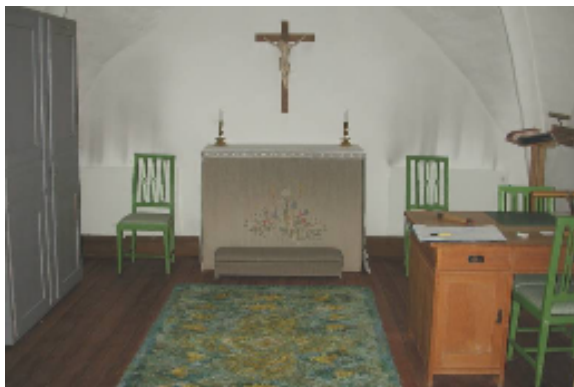
Vid inre förnyelse 1897 slåthöggs valvens och väggarnas putsade ytor, så att det medeltida kalkmåleri som kan ha funnits kvar säkert gick till spillo. Innan nuvarande altarprydnad kom på plats 1772 fanns där ett medeltida altarskåp. Digitalfoto Rolf Hammarskiöld



Koret ligger ett steg upp, med golv av brun och grå kalksten lagd i mönster. Centralt i altaruppsatsen från 1772 är ett förgyllt kors, omslutet av mantel, törnekrona och strålkran. Bakomvarande fönster har en färgrik glasmålning, insatt 1897, som avbildar de fyra evangelisterna. Altaret är byggt av handhyvlade bräder som marmoreras och altarringen framför är sluten, i rokokostil (se nedre bilden på föregående sida).



Sakristian omsluts av ett kryssvalv och är belagd med lackat brädgolv. Möbleringen och väggfasta skåp tillkom 1945, vid modernisering. Då tillkom även ett litet andaktsaltare.



Sakristian och detaljbild från koret - Digitalfotografier Svensk Klimatstyrning AB

### Historia i korthet

Såväl fornfynd som ortnamn antyder att kyrkplatsen i Svedvi har sitt ursprung i en förkristen kultplats. Den första kyrkan i trä kan ha byggts på 1100-talet. Efterföljande stenkyrka tillkom troligen omkring 1300, från början täckt med ett tunnvalv, ännu avläsbart på kyrkvinden. Under 1400-talets senare hälft valvslogs kyrkorummet och ett altarskåp anskaffades. Förmodligen byggdes sakristian vid samma tid. Västra gavelns fönsteröppning torde vara från denna tid - dessutom kan nämnas att östra gaveln hade ett trekopplat fönster och södra långsidan ett tvåkopplat fram till 1788.

För att komma tillrätta med sättningar blev valven på 1630-talet stabiliserade med dragjärn. En nyinredning i efterreformatorisk anda inleddes 1652 med en nybyggd predikstol, vars stomme är kvar. Dåvarande bänkinredningen förnyades 1659 och det medeltida, förmodligen fristående altaret ersattes 1660 med ett altare murat intill östra gavelväggen. 1669 anlades ett nytt golv i sakristian, sedan det gamla sjunkit. Samtidigt grävdes en ännu bevarad källare, då avsedd för nattvardsvin.

År 1710 reparerades kyrkans östra valv på nytt, samtidigt som dåvarande prostens konstaterade att fler reparationer krävdes men att församlingens medel var för knappa. En mer omfattande upprustning och förnyelse dröjde till 1771. Då blev det återigen rämnade östra valvet förstärkt med flera dragjärn och dessutom sattes spännbockar ovanpå valvet. Kyrkans sannolikt medeltida fönsterindelning frångicks genom att östra gavelns trekopplade fönster slogs ut till en enda stor fönsteröppning. Ett tvåkopplat fönster på södra långsidan borttogs och ersattes med ett större, mer förskjutet åt mitten. Dessutom upphöggs en fönsteröppning på den förut tydligen fönsterlösa norra långsidan.

Året efter försågs kyrkans kor med alltjämt befintlig altaruppsats: Väggen runt gavelfönstret brädfodrades och marmorades, centralt placerades det förgyllda korset med tillhörande sniderier. 1660 års murade altare ersattes med ett timrat, brädfodrat och marmorerat. Framförvarande altarring fick en svängd form i tydlig rokokostil. Altarets förutvarande, säkert medeltida altarskåp förpassades till vapenhuset, där det var uppsatt fram till början av 1800-talet, för att sedan troligen demonteras.

År 1806 svarade församlingens klockare Westrin för att kyrkans predikstol från 1652 blev omgestaltad enligt rådande stilideal. Korgen försågs med gulmarmorerade fält och ljusblå kolonner, medan ljudtaket målades mörkblått och pryddes med en förgylld sol. Westrin byggde även en ny barriär till orgelläktaren, som blåmålades och marmorrades. Den dåvarande bänkinredningen målades samtidigt ljusblå.

Nya sättningar föranledde en lagning av kyrkans grundmur 1817. Samma år genomgick klockstapeln en stor ombyggnad, då de bärande delarna till stor del utbyttes. Dittillsvarande spira, troligen från 1600-talet, sågades av så att klockstapeln fick dagens mer kompakta yttre.

Trots alla tidigare förstärkningar fortsatte murverken att rämna. En större insats krävdes 1844-45, sedan bruk och tegel fallit från östra valvet. Även västra gavelns mur blev lagad och förankrad med dragjärn.

Vid omläggning 1895 blev både klockstapelns och kyrkans yttertak täckta med svartmålad plåt, istället för tidigare spån. Radikalare förändringar följde 1897, då kyrkan fick sina nuvarande yttre fönster och det troligen medeltida vapenhuset revs för att få ett rymligare kyrkorum. Den branta sluttningen i väster omöjliggjorde öppnandet av en västportal, den annars gängse lösningen. Istället byggdes åter ett vapenhus på södra långsidan, men placerat längre västerut för att få mer bänkplatser inne i kyrkan. Vid den samtidiga omgestaltningen borttogs nästan all fast inredning från 1700-talet och 1800-talets första hälft. Valv och väggar avjämnades så att medeltida kalkmåleri säkert gick förlorat, i den mån sådant fanns kvar efter alla tidigare murverkslagningar. Tidigare putsytor torde ha varit grövre än den fina puts som nu slogs på. Som ofta vid det sena 1800-talets renoveringar blev de mer utsatta nedre väggfälten målade med en oljefärg, här i grågul nyans, medan de övre väggfälten åter kalkavfärgades. I kor och mittgång lades bruna och grå kalkstensplattor i diagonalmönster. Öppna bänkrader med snidade gavlar byggdes på fernissade brädgolv. Av tidigare fast inredning behölls bara predikstol och altarpupsats, den senare dock i en annan dager genom de glasmålningar som sattes in i bakomvarande fönster. Innanför altarringen lades en mycket tidstypisk linoleummatta med tryckt mönster.



Kyrkorummets utseende mellan 1897 och 1956 – digital kopia av äldre vykort

En mindre men utseendemässigt viktig förändring skedde 1933 då fönstren fick inre bågar, vilka försågs med blyinfattat antikglas i färgerna grönt, gult, blått och rosa. Grällt, tyckte arkitekt Einar Lundberg som bar ansvaret för sakristians nyinredning 1945 och följande större omgestaltning 1956. Innerfönstren valde församlingen visserligen att behålla, men annars genomfördes flertalet av de åtgärder Lundberg anvisat. Kopparklädda ingångsdörrar tillkom, ett vindfång byggdes mellan vapenhus och kyrkorum och västra gavelns länge dolda, medeltida fönster blev åter frilagt. Kyrkorummets valv kalkavfärgades, medan väggarna ströks med en emulsionsfärg. Mittgångens och bänkkvarterens golv blev omlagda och de förut öppna bänkraderna slöts med luckor och skärmar. Dessa färgsattes i en beige nyans samt en mörkare topplasyr. Sakristian fick egen ingång. Orgelläktaren förstörades, fick ny barriär och året efter en ny orgel, vars fasad genombrutits för att inte skymma västra gavelns fönster.

Generellt sett består kyrkans utseende sedan 1956-57. Av de insatser som skett därefter skall dock nämnas senaste fasadrenoveringen 1968 och en inre renovering 1994, då emulsionsfärg skrapades bort från kyrkorummets väggar för att kunna kalkavfärga dem likadant som valven.

### **Kulturhistorisk karakteristik och bedömning**

Svedvi kyrka är av medeltida ursprung vilket framgår klart av långhusets murar, takfall, takstolar samt kyrkorummets valv. När klockstapeln uppfördes är okänt, kanske på 1600-talet, fast dess nuvarande utseende är resultatet av ombyggnader 1817 och 1895.

Under 1600- 1700- och 1800-talen blev kyrkans murverk flera gånger grundligt lagade/förstärkta, med följden att fasaderna uppvisar många ankarjärn och kyrkorummet genomkorsas av stångjärn. Fönsterindelningen av idag tillkom vid en stor ombyggnad 1771, samt 1788. Fönstrens nuvarande snickerier blev insatta 1897, då även det tegelmurade vapenhuset i söder uppfördes.

Kyrkorummets äldsta inslag är altaruppsatsen i rokokostil från 1772 och predikstolen från 1806 i nyklassicistisk stil – fast beklädnaden är gjord på en stomme från 1652. Mer påtagligt är dock att interiören blivit kraftigt omgestaltad under de senaste 100 åren; 1897 blev valv och väggar huggna till dagens jämna, släta struktur – och det lilla medeltida kalkmåleri som kan ha återstått efter alla tidigare förstärkningar försvann. Andra inslag från 1897 är den färgrika glasmålningen i korets fönster, korets bruna/grå kalkstensgolv, lagt i mönster, samt linoleummattan innanför altarringen. 1933 tillkom innerfönstren med blyinfattade antikglas i fyra olika färger, vilka kontrasterar mot det enhetligt vita i valv och väggar.

Vid den senaste omgestaltningen 1956 tillkom ingångsdörrar av lackad furu, golven i mittgång och bänkkvarter, bänkfasaderna, samt den utökade orgelläktaren, med plats för kör. Sakristians nyinreddes i sin helhet.

Att särskilt tänka på i förvaltning och användning av kyrkan och kyrkomiljön:

- Kyrkans medeltida murverk är omistliga, liksom medeltida takstolar och västra gavelns fönsteröppning
- Korets altaruppsats från 1772 är ett påkostat verk som sätter stark prägel på kyrkorummet, tillsammans med den glasmålning som sedan 1897 sitter i bakomvarande fönster.
- Klockstapeln söder om kyrkan representerar en lokal byggnadstradition.
- Av kyrkogårdens olika delar besitter den nyare delen från 1960-61 och 1981-82 störst särprägel, med stora, fria ytor underordnade den naturliga terrängen.

## Redaktionella uppgifter

Inventeringsperiod: 2005-10; Rapporten färdigställd: 2006-01-10

Fältinventering: Rolf Hammarskiöld, Västerås stift

Kulturhistorisk karaktäristik och bedömning: Rolf Hammarskiöld, efter samråd med referensgrupp utsedd av Västerås stift

Rapportsammanställning: Rolf Hammarskiöld, Västerås stift

## Källor och litteratur

### *Otryckta källor*

Riksantikvarieämbetets antikvarisk-topografiska arkiv (ATA):

- Ihrfors, Eric: *Westmannia sacra*, handskrift färdigställd 1899-1902, baserad på församlingsarkivens handlingar från äldsta tid fram till omkring 1900

Hallstahammars kyrkliga samfällighets arkiv (HKS) & Svedvi församlingsarkiv (SF):

- HKS: F 1 B: 5-9, handlingar angående kyrkogårdens utvidgning 1981-82
- SF N II: 1, ämbetsberättelse 1961-66
- SF O I a: 1, besiktning 4/6 1852
- SF O I a: 1, Förslag till ny belysning, november 1920
- SF O I a: 1, orderbekräftelse angående inre fönsterbågar 1933
- SF O I a: 2, Tjänstememorial av Einar Lundberg 30/6 1936
- SF O I a: 2, restaureringsförslag av Einar Lundberg 24/8-1954, kompletteringar gjorda 24/4 och 16/6 1956
- SF O I b: 1, Projektering inför kyrkogårdsutvidgningen 1961, fakturor

Västerås stifts arkiv (VS):

- Västerås domkapitel E IV a; 82a, pastor Sevenbaums berättelse 10/7 1710
- Västerås domkapitel E IV a: 82a; visitation 2/1 1737
- Västerås domkapitel E IV a: 82a, generalvisitation 20/8 1750
- Västerås domkapitel E IV a: 82b; prostvisitation 25/5 1814
- Västerås domkapitel E IV a: 82b; specialvisitation 13/6 1821
- Västerås domkapitel E V a; 6, ämbetsberättelse 1937-43
- Västerås domkapitel F III a; 3, biskopsvisitation 12/12 1626
- Västerås domkapitel F III a; 19, generalvisitation den 15 maj 1740
- Västerås domkapitel F III a; 27, generalvisitation 13/12 1772
- Västerås domkapitel F III a: 35, visitation 11-12/9 1869
- Västerås domkapitel F III a; 37, prostvisitation 14-15/8 1886
- Västerås domkapitel F III a; 40, ämbetsberättelse vid visitation den 23-24/6 1904

### *Litteratur*

Ahlberg, Hakon och Björklund, Staffan: *Västmanlands kyrkor i ord och bild* - Förlag: Staffan Björklund 2000

Sjögren, Josef: *Orgelverken i Västerås stift – En historisk översikt* 1952, Nordiska museet/Stockholm 1952

Sköld, Ulla: *Svedvi kyrkomiljö – i rik fornlämningsbygd/Tidernas kyrkplatser, tolv kyrkomiljöer i Västmanlands län – Redaktör Krister Ström, Västmanlands läns museum 1998, s 75-78/*



## Sammanställning av viktiga händelser för kyrkan, relaterade till källor

Årtal	Händelse	Kommentar	Upphovsman	Källa
1300 (ca)	Nybyggnad	Kyrkan grundlades på en bergnära tomt. Murarna uppfördes av gråsten. Från början saknade norra sidan fönster. Kyrkorummet var täckt av tunnvalv - takstolar finns kvar. En Mariabild och ett triumfkrucifix finns också bevarade från denna tid.		Ahlberg, s 246
1450- 1500	Valvslagning	Över kyrkorummet slogs två väldiga stjärnvalv, vilka bemålades. Troligen tillbyggdes sakristian mot norr vid samma tid. Troligen anskaffades ett altarskåp, som enligt 1740 års inventarium innehöll 16 bilder och var smyckat med förgyllning och försilvring.		Ahlberg, s 246
1626	Fast inredning	Nya stolar byggdes i kyrkorummet		VS: F III a; 3, visitation 1626
1630 (ca)	Vård/underhåll – exteriör, stomme	Kyrkans fasader rappades och kalkades Kyrkorummets valv stabiliserades med järn		VS: F III a; 6 visitation 1634
1639	Vård/underhåll – interiör	Sakristian vitlimmades	Lars, klockare i Berg	ATA: Ihrfors, s 953
1649- 50	Vård/underhåll	Klockstapeln spånslogs och tjärades		ATA: Ihrfors, s 958
1652	Fast inredning - predikstol	En ny predikstol uppsattes (150 daler)		ATA: Ihrfors, s 959
1659	Ändring – ombyggnad, interiör	Korets fönster utbyttes En ny dopplats med omgivande skrank iordningställdes i koret Alla kyrkbänkar reparerades Golvet i kyrkans bakre del stenlades		ATA: Ihrfors, s 959
1660	Fast inredning - altare	Altaret flyttades (sannolikt intill östra gavelväggen). Det murades av tegelsten och det medeltida altarskåpet placerades ovanför		ATA: Ihrfors, s 957 VS: E IV a: 82a; visitation 2/1 1737
1669	Ändring – ombyggnad, stomme	Sakristians golv var nedsjunket och därför fylldes med drygt en aln grus. En källare grävdes under sakristian. Korets golv fylldes ut och lades om Vapenhusets golv fylldes ut och lades om		ATA: Ihrfors, s 959-960
1678	Fast inredning – bänkar	Bänkinredningen lagades Nytt tegelgolv lades i kyrkorummet		ATA: Ihrfors, s 960
1683	Fast inredning – altare	Altartavlan reparerades och målades på nytt Predikstolen ommålades Bänkinredningen målades	Johan Erson målare (altartavlan) Israel konterfejare	ATA: Ihrfors, s 960
1699	Vård/underhåll – exteriör	Kyrkans tak och klockstapeln spånslogs, tjärades och rödfärgades.		VS: E IV a; 82 a, Sevenbaums berättelse 10/7 1710
1706	Fast inredning – läktare	Ny läktare byggdes Vapenhuset valvslogs (tunnvalv av trä)		VS: E IV a; 82 a, Sevenbaums berättelse 10/7 1710
1710	Vård/underhåll - stomme	Östra valvet lagades, bands ihop, putsades på nytt och vitkalkades. Samtidigt konstaterades att östra gaveln var ”illa rämnad” vid södra hörnet men att församlingen saknade medel.		VS: E IV a; 82a, Sevenbaums berättelse 10/7 1710

Årtal	Händelse	Kommentar	Upphovsman	Källa
1737		Efter visitation 1737 borttogs dopplatsen med omgivande skrank (som hade tillkommit 1659)		VS: E IV a; 82a visitation 24/8 1750
1771	Vård/underhåll – stomme Ändring – ombyggnad, fönster	<ul style="list-style-type: none"> <li>• Det östra valvet som var rämnat stabiliserades med fyra stora järnband samt fyra mindre järnstänger och spännbockar ovanpå valvet.</li> <li>• Alla gamla rämnor kilades, överputsades.</li> <li>• Vapenhusets murar lagades</li> <li>• I östra gaveln upptogs en stor, rundbågig fönsteröppning istället för det tidigare trekopplade, sannolikt medeltida.</li> <li>• De tvåkopplade fönstren i korets södra sida borttogs. Ett nytt, större fönster höggs upp i södra sidan, mer förskjutet åt mitten</li> <li>• På den förut fönsterlösa norra sidan upphöggs en stickbågig fönsteröppning</li> </ul>		VS: F III a; 27, visitation 13/12 1772
1771- 1772	Fast inredning – altare	Ny altarprydnad blev uppsatt. Väggen kläddes med hyvlade bräder, vilka marmorades. Ett nytt, timrat altare blev byggt (ersatte 1660 års murade altare, som ansågs stå för långt åt söder) Sluten altarring byggdes i rokokostil, med två dörrar. Altare och altarring marmorades. Centralt i altaruppsatsen sattes ett förgyllt kors, omslutet av mantel, törnekrona och strålkran. Vid korsets fot är fogad en skulptur och nyckel, svärd och segerkrona i förgyllt trä. Uppsatsen kröntes av två änglaansikten i fönstrets övre del. Det medeltida altarskåpet (16 bilder) flyttades till vapenhuset (förkommet efter 1814)	Bildhuggare Gerdes, Stockholm	VS: F III a; 27, visitation 13/12 1772
1788	Ändring – ombyggnad, fönster	Södra sidans västra fönster höggs upp till nuvarande storlek		VS: E IV a: 82b; prostvisitation 1790
1806	Arkitekturbunden utsmyckning – måleri, interiör Fast inredning – predikstol	<ul style="list-style-type: none"> <li>• Läktaren byggdes om, barriären blåmålades + marmorerade fyllningar.</li> <li>• Bänkarna ströks med ljusblå oljefärg</li> <li>• I sakristian lades trägolv, istället för tegel.</li> <li>• Predikstolen reparerades och omarbetades. Dess speglar marmorades i gult och kolonnerna i hörnen målades i ljusblå nyans. Predikstolens tak målades mörkblå och pryddes med förgyllt sol.</li> </ul>	Klockare Carl Westrin (läktarbarriär och predikstol)	VS: E IV a: 82b; prostvisitation 25/5 1814
1817	Ändring – ombyggnad, klockstapel	Klockstapeln genomgick en stor reparation, varvid den höga tornspetsen ovanför klockvåningen avsågades. Helt nytt tak med fästband och takstolar byggdes. Kyrkans tak reparerades och ströks med tjära och blyerts. Takrännor uppsattes för första gången. Kyrkans grundmur lagades i nordost		VS: E IV a: 82b; prostvisitation 13/6 1821
1821	Vård/underhåll	Vid visitation detta år konstaterades sprickor i korets valv, trots dragjärn. Byggmästare Törnngren ombads avge ett utlåtande.		VS: E IV a: 82b; prostvisitation 13/6 1821

Årtal	Händelse	Kommentar	Upphovsman	Källa
1821-22	Ändring – kyrkogård	Kyrkogården utvidgades och omgärdades med ny mur på norra, västra och södra sidorna		VS: F III a: 35, visitation 1869
1826	Fast inredning – orgel	Ett litet 4-stämmigt orgelverk tillkom, hade tidigare tillhört Vedevågs brukskyrka		Sjögren, s 100
1843	Vård/underhåll	Murbruk och tegel föll ned från korets valv, föranledde större reparation nästföljande år.		VS: F III a: 35, 1869
1844-45	Vård/underhåll – stomme	Valvet över koret reparerades, sedan tegel och murbruk fallit ned. Västra gavelns mur bands med järnband samman med långväggarna. Kyrkans valv och väggar vitkalkades	Byggmästare Erik Gustafsson, torpare under Rossviks gård (Sörmland)	VS: F III a: 35, visitation 11-12/9 1869
1845	Ändring – ombyggnad, golv	Sakristians golv belades med nya bräder		S F: O I a: 1, besiktning 4/6 1852
1848	Arkitekturbunden utsmyckning – måleri, interiör	Dåvarande bänkinredning ommålades med ljusgrå så kallad pärlfärg		S F: O I a: 1, besiktning 4/6 1852
1851-52	Fast inredning – orgel	Trappan till läktaren byggdes om 8-stämmigt orgelverk installerades	Orgelbyggare A P Halld'n	S F: O I a: 1, besiktning 4/6 1852
1878	Ändring – ombyggnad, fönster	<ul style="list-style-type: none"> <li>Nya fönsterbågar blev insatta i östra gavelns fönster</li> <li>Klockstapeln tjärströks</li> </ul>		VS: F III a: 37, prostvisitation 1886
1880	Fast inredning – bänkinredning	Kyrkans bänkinredning ommålades med ljus oljefärg. Väggar vitlimrades.		VS: F III a: 37, prostvisitation 1886
1886	Vård/underhåll	Klockstapeln ströks med så kallad takspånsfermisa		VS: F III a: 37, prostvisitation 1886
1887	Fast inredning – orgel	8-stämmigt orgelverk installerades - det ersatte Halld'n's orgel från 1852. Den nybyggda orgelfasaden var mörkbetsad, i nygotik	Arkitekt F Boberg Orgelbyggare E A Setterquist	S F: O I a: 1 Sjögren, s 101
1895	Ändring – ombyggnad, tak	Kyrkans och klockstapelns tak täcktes med svartmålad järnplåt (föret spåntäckta)		VS: F III a: 40, biskopsvisitation 23-24/6 1904
1897	Rivning Nybyggnad - vapenhus Vård/underhåll - exteriör Ändring – ombyggnad, fönster, interiör	Inre och yttre reparation: <ul style="list-style-type: none"> <li>Befintligt vapenhus revs och ersattes med ett nytt, tegelmurat med större portaler, upplyst av små fönster på långsidorna.</li> <li>Fasadernas spritrappning lagades, slogs delvis på nytt</li> <li>Nya fönstersnickerier blev insatta överallt</li> <li>Korets fönster försågs med glasmålning, vilken avbildar de fyra evangelisterna</li> <li>Putsytorna på kyrkorummets valv och väggar avjämnades genom bilning</li> <li>Ytorna lagades med fint putsbruk.</li> <li>De nedre väggfälten målades med grågul oljefärg, de övre med obruten vit kalkfärg</li> <li>Befintligt golv borttogs, liksom gravhällar</li> <li>Under kyrkbänkarna och i sakristian lades träbjälklag och brädgolv.</li> <li>I koret runt altaret höjdes golvet ca 6½" och belades med finhyvlad, diagonalt lagd kalksten. I mittgången lades också kalksten</li> <li>Nya, öppna bänkar anskaffades</li> </ul>	Arkitekt Ekberg  Västerås snickerifabrik (bänkinredning)	VS: F III a: 40, biskopsvisitation 23-24/6 1904  S F: O I a: 2, Tjänstememorial av Einar Lundberg 30/6 1936

Årtal	Händelse	Kommentar	Upphovsman	Källa
1901	Teknisk installation – åskledare	Åskledare blev uppsatt på klockstapeln		VS: F III a: 40, biskopsvisitation 23-24/6 1904
1918	Ändring – kyrkogård	Kyrkogården utvidgades		SF: N II: 1, ämbetsberättelse 1924
1920-21	Teknisk installation – el	Elektrisk belysning installerades Belysningsarmaturerna hade ritats av arkitekt K M Westerberg.	Arkitekt K M Westerberg, Bröderna Anderssons elektriska affär	SF: O I a: 1, Förslag november 1920 SF: N II: 1, ämbetsberättelse 1924
1932	Teknisk installation – värme	Elektrisk uppvärmning infördes		VS: E V a; 6, ämbetsberättelse 1937-43
1933	Ändring – ombyggnad, fönster	Innerfönster med blyinfattat antikglas i olika färger (gröna, gula, rosa och blå) insattes Fasaderna lagades och avfärgades	D Lindholms glasmästeri, Stockholm	SF: O I a: 1, orderbekräftelse
1940	Ändring – kyrkogård	Kyrkogården utvidgades Bårhus uppfördes av betonggjuten grund och väggar, vilka putsades. Yttertaket grästäcktes	Länsarkitekt Edvard Lundkvist	SF O I B: 1, Arbetsbeskrivning
1945	Fast inredning	Sakristian omgestaltades; nytt furugolv och nya furusnickrier tillkom	Arkitekt Einar Lundberg	Visitation 1-6/5 1951 Inskription
1953	Nybyggnad – stiglucka	Ny stiglucka byggdes	Länsarkitekt Edvard Lundkvist	VLT 1953-09-01
1956	Ändring – ombyggnad, interiör Fast inredning – bänkinredning, dopfont	Stor förnyelse: <ul style="list-style-type: none"> <li>• Skorstensstockarna borttogs (ur bruk)</li> <li>• Ny yttertrappa till vapenhuset byggdes</li> <li>• Vapenhusets tegelgolv justerades</li> <li>• Ny vägg restes i vapenhuset för att få större vindfång</li> <li>• Nya kopparbeslagna dörrar uppsattes och ny ingång från sakristian togs upp</li> <li>• Fragment av gamla målningar frilades, men restaurering bedömdes inte löna sig.</li> <li>• Oljefärg borttogs från de nedre väggfälten, följt av att väggarna målades med emulsionsfärg, valven kalkavfärgades (Hälsingborgskalk)</li> <li>• De förut öppna bänkraderna försågs med fasader, utmed väggarna sattes släta paneler</li> <li>• Korfönstret fick nya bågar som innefattade det gamla glaset</li> <li>• Ett romanskt fönster frilades (dolt bakom orgelläktaren) och gjordes tvåkopplat</li> <li>• Orgelläktaren utökades för få plats med kör</li> <li>• Dopfont av sten uppsattes</li> <li>• Gamla ljuskronorna avelektrifierades</li> <li>• Nya ljusringar uppsattes ovanför befintliga kronor</li> <li>• Återinvigning söndagen den 23/12-1956 (föreslagen ändring av fönster skedde inte)</li> </ul>	Arkitekt Einar Lundberg  Bölmarks lampfabrik	SF: O I a: 2, restaureringsförslag 24/8-1954, beskrivningar 24/4, 16/6 1956  VLT 1956-11-27 VLT 1956-05-30

Årtal	Händelse	Kommentar	Upphovsman	Källa
1957	Fast inredning – orgel	Ny orgel installerades		
1961	Ändring – kyrkogård	Kyrkogården utvidgades mot söder, på åsen där prästgården tidigare låg. Den nyanlades med stenläggningar, trappor, murar och gräsmattor	Trädgårdsanläggare O Ljunggren	SF O I B: 1, projektering, fakturor
1965	Ändring – ombyggnad, tak	Kyrkans tak blev omlagt med ny plåt	Hallsta plåt & smide (Lennart Öhman)	SF: N II: 1, ämbetsberättelse 1961-66
1968	Vård/underhåll – exteriör	Kyrkans fasader lagades med kalkbruk och ströks med Hälsingborgskalk	AB Fasadrenovering	SF: O I a: 2, Offert
1973	Fast inredning – altare	Altaruppsatsen förgylldes på nytt		SF: O I a: 2, Offert
1981	Ändring – kyrkogård Rivning	Kyrkogården utvidgades vidare söderut, i förhållande till 1961 års utvidgning. Ett nytt bårhus/gravkapell uppfördes, med fasader av liggande gråmålad panel. Taket täcktes med kopparplåt. Församlingens tidigare bårhus, från 1940, revs.	MK-konsulter AB, Uppsala  Uppmark & Wallerstedt arkitektkontor HB, Uppsala	HKS: F 1 B: 5-9
1994	Vård/underhåll - interiör	Inre renovering 5/4-28/10 1994: <ul style="list-style-type: none"> <li>• Emulsionsfärg avlägsnades från norra och södra väggarna för återgång till kalkavfärgning</li> <li>• Predikstol, altarskåp och altarring rengjordes</li> <li>• Läktarbarriären ommålades likadant som 1956</li> <li>• Bänkinredningen bättrades och lackades</li> <li>• Samtliga fönster renoverades grundligt</li> </ul>	Hantverkar'n måleri	VLM: Dokumentation
2005	Teknisk installation - värme	Nytt, vattenburet värmesystem installerades i kyrkan.	Svensk Klimatstyrning AB	Egen dokumentation
2005-2006	Vård/underhåll	Vård- och underhållsplan upprättades för Svedvi kyrka	Svensk Klimatstyrning AB	