



VÄSTANFORS KYRKA

Västanfors 11:59, Västanfors församling, Fagersta kommun, Västmanlands län



Digitalfoto Alton arkitekter AB

BESKRIVNING

Kyrkomiljön

Tätorten Fagersta har sin bebyggelse samlad dels vid Fagersta bruk i nordväst, dels vid Västanfors station i sydost. Kyrkplatsen och före detta Västanfors bruksherrgård - idag hembygdsgård - ligger i de södra utkanterna av tätortsbebyggelsen. Kyrkan med omgivande kyrkogård är belägna ovanför en brant sluttning på östra sidan om sjön Kratten, där Kolbäckån/Strömsholms kanal vidtar. Området är klassat som riksintresse för kulturmiljövården.



Utsikt från kyrktornet norrut över sjön Kratten, med Fagersta bruk i bakgrunden –
Digitalfoto Rolf Hammarskiöld

Direkt norr om kyrktomten ligger den tidigare prästgården, med sitt ursprung i 1700-talet men kraftigt om- och tillbyggt under de senaste 50 åren. Efter senaste förnyelsen 2002 används huset för daghemsverksamhet. Ytterligare norrut ligger församlingshem och nuvarande pastorsexpedition.



Kyrkoanläggningen

Kyrkogården runt kyrkan omgärdas av häckar, mot söder delvis av ett smidesstaket på stenmur. Områdets större gångar är asfalterade, medan de mindre är grusade. Företrädesvis lönnar har planterats på området, medan en björkallé leder upp mot kyrkans södra ingång. Flera gravminnen är av gjutjärn i form av liggande hällar eller stående kors/monument. Enstaka är omgärdade av smidesstaket, men annars är ytorna till större delen gräsbevuxna. På området finns två f d gravkor, det södra iordningställt 1772 av brukspatron Bedoire på Västanfors och det östra 1794 gemensamt av brukspatronerna von Stockentröm och Timm på Fagersta och Semla.

På kyrkogårdens södra del finns en minneslund och f d Bedoires gravkor från 1772 –
Digitalfoto Alton arkitekter AB



Norra gaveln – digitalfoto
Jerk Alton arkitekter AB

Västanfors kyrka har ett stort enskeppigt långhus med torn i söder. Ett smalare, rundat kor i norr är inbyggt bakom en utbyggnad i två våningar med smårum och en förstuga. Utifrån uppfattas långhuset därmed som att dess kor är rakslutet.¹ Kyrkan är murad av gråsten med tegel i muröppningarna frånsett tornets översta våning som enbart består av tegel.

Byggnadens socklar är av huggen granit med snedfasad överkant. Fasaderna är slätputsade och avfärgade i bruten vit nyans, rikt dekorerade med listdragningar och omfattningar. En profilerad taklist löper runt hela byggnaden, inskriver norra gavelns röste till ett tympanon och avdelar tornets botten- och klockvåningar.

Stora rundbågiga fönsteröppningar har placerats symmetriskt på ömse sidor om långsidornas mittportaler. Fönstersnickerierna är målade med grön oljefärg. Över portalerna sitter rundfönster med kraftigt profilerade, halvcirkelformade omfattningar, samt inmurade minnestavlor i röd sandsten. I portalerna sitter kopparklädda pardörrar.

Tornets södra ljudöppning är formad som ett venetianskt fönster med rundbågigt mittparti och rakslutna sidopartier, avdelade av kolonnetter. Tornets mur kröns av en tandsnittslist och korsade sadeltak, vilka bildar frontoner med urtavlor. Överst finns en glasad lanternin formad som ett rundtempel med kolonnetter och omgiven av en utsiktsplattform med järnräcke.

Långhuset har ett sadeltak täckt med falsade svarta plåtar i skivtäckning, medan tornets och lanterninens tak är kopparklädda.



Gången rakt söderifrån fram till kyrkan anlades 1890-92, vid en större förnyelse och utvidgning av kyrkogården. Kyrkans yttre ingångstrappa med ramp tillbyggdes 1988 –
Digitalfoto Rolf Hammarskiöld

1. Denna utformning av koret saknas på ursprungsritningarna och har bara en känd föregångare i Sverige – Söderfors brukskyrka.

Kyrkorummet är ljusst och omfångsrikt, upplyst av de stora rundbågiga fönstren som ursprungligen var enkla men sedan 1953 även har inre bågar. Långhuset täcks med ett tunnvalvt tak i trä som möter vägg med en kraftig list. Väggarna är sedan 1895 indelade med pilastrar, som utförts i puts och alltså saknar bärande funktion. Ett hjälmformigt kupolvalv är slaget över koret. På de öppna bänkraderna från 1895 sitter sedan 1953 rektangulära gavlar som ger en mer sluten karaktär.

Kyrkorummets mest ursprungliga, klassicistiska uttryck återfinns i absidens kor med marmorerat, förgyllt altare och monumental altarprydnad bestående av pilastrar och kolonner av korintisk ordning och rikt förgyllt entablement. Tavlan innanför denna omfattning målades 1873 av konstnären Mårten Eskil Vinge. Altaruppsatsen flankeras av högt placerad predikstol och herrskapsläktare, tillgängliga genom öppningar i muren. Båda var från början förgyllda och vitmålade men sedan 1895 har de istället mahognybruna ytor i kombination med förgyllningen som då gjordes ännu rikare. Framförvarande altarring med kolonnad i form av förgyllda palmer är också ursprunglig, fast 1988 delad i tre löstagbara sektioner. Södra läktarens orgelfasad från 1953, ritad av Erik Fant, anknyter till korets arkitektur, liksom läktarbarriären. I läktarens underbyggnader från 1988 finns WC, kapprum och väntrum.

Vid renovering 1988, ledd av arkitekt Jerk Alton, fick kyrkorummet en färgsättning som tillsammans med de samtidigt lagda brädgolven och uppsatt belysning skänkt en delvis ny prägel. Takens putsytor har med KC-färg målats skiftande himmelsblå, taklisten grå, väggarna i gulaktig nyans, pilastrarna vita med grå baser. Brädgolven är oljeimpregnerade och har med åren blivit alltmer lika skurgolv. Den av Alton formgivna belysningen består dels av mässingslampetter med cirkelrunda, böjda plattor, dels av ljuskronor med svängda armar och blomformiga lampsocklar.

Digitalfoto Alton arkitekter AB



Inträde till kyrkans två sakristior sker genom dörren på norra sidan om koret, markerad med ett förgyllt överstycke. Den nedre sakristian, som är arbetsrum och skrudkammare, har marmorerade väggar och en vitputsad, öppen eldstad. I den övre sakristian, museum, finns en ursprunglig kakelugn.

Nedre sakristian –
digitalfoto Alton arkitekter AB



Kort historik

Gamla kyrkan

Direkt söder om dagens kyrkplats anlades Västanfors järnbruk år 1611. Samtidigt grundades Fagersta bruk några kilometer norrut. I närheten fanns även det äldre Semla bruk. Närmaste kapell låg då i Brandbo vid sjön Stora Aspen flera kilometer längre söderut.

Genom tillkomsten av de båda bruken ökade områdets befolkning snabbt och därför uppfördes Västanfors kapell - invigt Petri och Pauli dag 1642 - på den alltjämt befintliga kyrktomten, söder om dagens kyrka. Marken hade upplåtits av Peder Jönsson på Semla bruk.

Kapellet var grundlagt på pålar, timrat och hade ett brutet, spåntäckt tak. Intill fanns en klockstapel som dock förstördes vid ett blixtnedslag 1675. Då byggdes istället ett västtorn i trä med spetsig spira. Kapellets fasader bestod först av den bara timmerstommen, men vid reparationer 1696-97 kläddes ytterväggarna med panel och spån. År 1738 ersattes pålarna under byggnaden med en murad undergrund och hela kyrkogården dränerades med hjälp av stentrummor under mark.

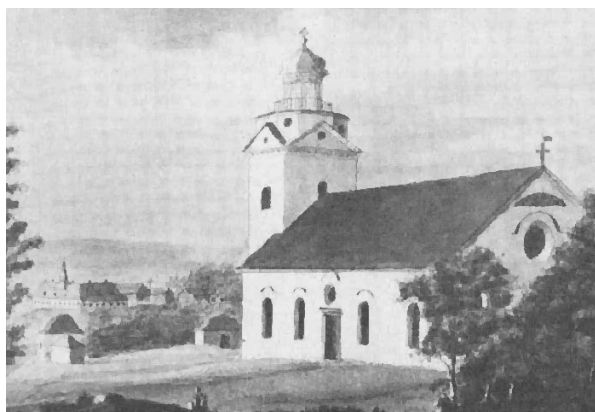
Nuvarande kyrkan

År 1807 bröt sig Västanfors ur moderförsamlingen Norberg och bildade egen församling. 1600-talets träkyrka var då stadd i förfall, vilket 1816 ledde till beslutet att bygga en ny kyrka.

Bygget kom igång åtta år senare. De avsedda ritningarna, upprättade 1818 av arkitekt Axel Almfelt vid Överintendentsämbetet, följdes knappast. Istället fick kyrkan flera drag gemensamma med den nästan trettio år äldre brukskyrkan i Söderfors, ritad av Erik Palmstedt, fast Västanfors blev betydligt större. Starkt drivande var brukspatron Salomon von Stockenström som vid den tiden ägde socknens tre ledande järnbruk. Förmodligen hade han besökt Söderfors.

Med hänsyn till terrängen placerades kyrkan i nord-sydlig riktning, så att tornet hamnade invid en sluttning mot söder och koret i norr. Portaler fanns i alla fyra väderstreck och fönsteröppningarna gjordes stora och rundbågiga. Väggarna slätputsades både in- och utvändigt och avfärgades med Gotlandskalk. Långhusets yttertak täcktes från början med furuspån som tjärades och rödfärgades. Redan 1860 började spånen ersättas med falsad, svartmålad plåt, ett materialbyte som femton år senare var helt genomfört.

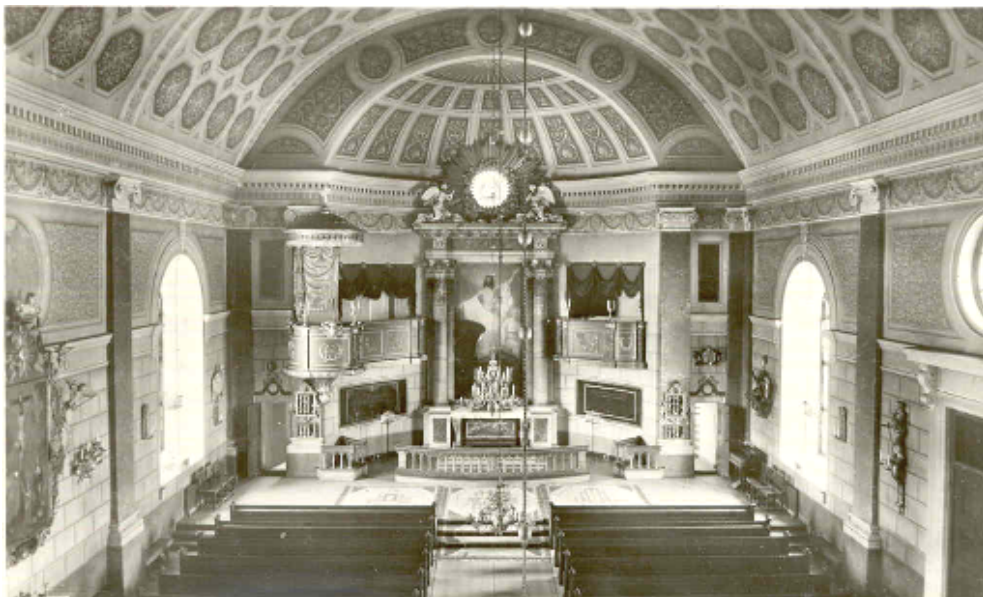
Med hänsyn till terrängen uppfördes Västanfors kyrka i nord-sydlig riktning. Ett annat motiv kan ha varit att kyrkans torn därmed vette mot klocktornet på den dåvarande bruksherrgårdens huvudbyggnad. Sedan denna rivits i mitten av 1800-talet donerades dess tornur med nummertavla av brukets dåvarande ägare, grosshandlare Claes Gotthard Åhrberg. Det uppsattes i kyrkans torn år 1855, jämte nya urtavlor och visare. Vidstående bild tecknades av Johan Gustaf Schultz år 1843 – då hade kyrkan ännu inget tornur.



Vid kyrkorummets invigning den 28 november 1830 var valv och väggar helt släta och vita. I kontrast till dem stod en sluten bänkinredning, vars gavlar och skärmar ådrats i cederimitation, samt en mäktig, rikt förgylld altaruppsats. Som altartavla innanför omfattningens doriska kolonner och entablement tjänade ett blått, vattrat bomullstyg. Altaruppsatsen flankerades av en högt placerad predikstol och motstående herrskapsläktare, båda förgyllda och vitmålade. Den gamla kyrkans orgelverk från 1731 hade tillvaratagits och ställdes upp på läktaren i söder, som hade spegelindlad barriär. Under läktaren fanns herrskapsbänkar bakom ett högt skrank.

År 1873 fick altaruppsatsens blåvattrade tygstycke lämna plats för konstnären Eskil Mårten Vinges målning av Kristi uppståndelse. Första värmeinstallationen i kyrkorummet tillkom 1877, då två kolugnar installerades innanför den västra ingången som samtidigt avskaffades. Ett större orgelverk blev insatt 1884.

Kyrkans ursprungliga utseende förblev tämligen oförändrat fram till en stor ombyggnad 1895, enligt arkitekt Fredrik Liljekvists anvisningar. Då renoverades fasaderna och portalerna fick nya dubbeldörrar. Kyrkorummets väggar dekorerades med såväl pilastrar som kvadermålning och barockornamentik. Tunnvalvet indelades med kassettmönster i blått och vitt. Befintliga golv borttogs för att kunna lägga ny trossbotten och brädgolv. Öppna bänkar insattes och målades i mahognybrun ton. Samma färgsättning fick den förut vita predikstolen och herrskapsläktaren. Det runda fönstret ovan altaret fick en glasmålning. Kyrkan utrustades med centralvärmepanna/kalorifer, som installerades i rummet mittemot den nedre sakristian, med åtföljande varmluftskanaler och värmegaller i kyrkorummet.



Vid omgestaltning 1895 fick kyrkorummet en rik dekorationsmålning, utförd efter ritningar av ansvarige arkitekten Fredrik Liljekvist. Samtidigt ändrades herrskapsläktarens och predikstolens färgsättning, från vitt till mahognybrunt. Så målades även den nya öppna bänkinredningen, som byggdes för att besökarna skulle sitta bekvämare. Antalet bänkplatser minskades från 1000 till 400. –
Digital kopia av äldre vykort

Centralvärmepannan fanns kvar till 1924, då den blivit utbränd och ersattes med elvärme, samtidigt som elektrisk belysning infördes. Året därpå renoverades fasaderna.

En större förnyelse av kyrkorummet inleddes 1942 med att orgelläktaren utvidgades efter ritningar av Byggnadsstyrelsens arkitekt Erik Fant. Densamme ansvarade också för den följande mer genomgripande insatsen som försenades och kom till utförande först 1953.

Dekorationsmålningarna från 1895 borttogs och istället målades valv och väggar i enhetligt ljus ton. Tunnvalvet miste sin kassettindelning men väggarnas dekorativa pilastrar fick vara kvar. Den öppna bänkinredningen försågs med rektangulära gavlar för att ge ett mer slutet intryck. De färgsattes med grågrön strålasering. Orgelfasaden byggdes om för att stilmässigt ansluta närmare till kyrkorummets övriga arkitektur.

Senaste såväl inre som yttre förnyelsen skedde 1988, med Jerk Alton från Kumla som ansvarig arkitekt. Fasaderna kalkavfärgades i en bruten vit färg, taket omlades med ny plåt och södra ingången gjordes mer tillgänglig för rörelsehindrade. Kyrkorummets valv och väggar fick en mer varierad färgsättning i varmare toner än förut. Nya brädgolv lades ovanpå de befintliga i kyrkorummet och vapenhuset, varvid höga trösklar och nivåskillnad mot koret togs bort. Samtidigt installerades vattenburen golvvärme. Under läktaren utfördes utrymmen för toaletter, kapprum, väntrum och förråd. Till läktaren byggdes en ny trappa.

Kulturhistorisk karakteristik och bedömning

Då Västanfors kyrka uppfördes åren 1824-30 ledde brukspatron von Stockenström arbetena och finansierade dem till stor del. Hans inflytande är en förklaring till att kyrkan blev tämligen påkostad, därtill väldigt lik Söderfors brukskyrka i Uppland. Kyrkans nord-sydliga orientering beror på terrängförhållanden, men kanske också att tornet därmed vette mot Västanfors bruksherrgårds dåvarande huvudbyggnad på andra sidan om Kolbäcksån.

Bevarade i ursprungligt skick är fasaderna med sina markanta listdragningar och omfattningar. Ritningarna hade upprättats av Erik Palmstedt redan 1789-92, vilket kan förklara putslisternas kraftiga profiler som snarast hör 1700-talet till. Yttertakets plåttäckning tillkom vid omläggningar 1860 och 1875, då de tidigare rödtjärade spånen ersattes. Västra portalen igenmurades 1877. Östra och södra portalerna fick kopparklädda pardörrar 1895.

Typiskt för sin tid är kyrkorummets stora rymd och ljus. Mest ursprungliga inslag är koret, med bevarad kraftig altarupsats flankerad av predikstol och herrskapsläktaren, vilken återspeglar brukets starka ställning då kyrkan byggdes. Altartavlan av Eskil Mårten Vinge sattes 1873 i den befintliga omfattningen. Predikstolens och läktarens ursprungligen vita färgsättning ändrades 1895 till dagens mahognybruna. Då ersattes även den slutna bänkinredningen med öppna bänkrader, i sin tur ändrade 1953 då nuvarande rektangulära gavlar tillkom. Kyrkorummets belysning och färgsättning tillkom vid renoveringen 1988, ledd av arkitekt Jerk Alton. Såväl mässingsarmaturerna som de varma, ljusa färgtonerna känns igen från andra projekt där han varit engagerad.

Att särskilt tänka på i förvaltning och användning av kyrkan och kyrkomiljön:

- Trots att kyrkan uppfördes 1824-27 är fasadutformningen Gustaviansk, vilket förklaras av att många drag verkar ha lånats av Söderfors brukskyrka i Uppland, ritad av Erik Palmstedt 1789-92.
- Kyrkans mest uppenbara särdrag är att det rundade koret byggts in bakom en stor utbyggnad med sakristior i två plan och en nordportal.
- Korets inredning är kyrkorummets mest genuina, särpräglade inslag
- De båda f d gravkoren söder om kyrkan är viktiga för kyrkomiljön
- Värdefulla inslag på kyrkogården har utpekats i vårdplanen för Västanfors kyrka.

Källor och litteratur

Otryckta källor

Västanfors-Västervåla kyrkliga samfällighet (VKS):

- Vårdplan för Västanfors kyrka, upprättad 2003-2004

Riksantikvarieämbetets antikvarisk-topografiska arkiv (ATA):

- Inventering av Västanfors kyrka 1830, likmätigt Kunglig Majestäts nådiga förordning
- Ihrfors, Eric: Westmannia sacra, handskrift färdigställd 1899-1902, baserad på församlingsarkivens handlingar från äldsta tid till omkring 1900
- Förslag till restaurering av Erik Fant 1950-03-01
- Konditionsbesiktning 1983-08-19 Bjerking ingenjörbyrå

Västerås stifts arkiv (VS):

- Västerås domkapitel E IV A; 59 a, prostvisitationer den 25/7-1696 och den 24/8-1697
- Västerås domkapitel E IV A; 96, specialvisitation den 28/7-1829
- Västerås domkapitel E IV B; 123, inventarier 1843, 1862, 1892 och 1924
- Västerås domkapitel F III A; 37, prostvisitation den 4-5/9-1886
- Västerås domkapitel F III A; 40, visitation 22-23/8-1903

Västmanlands läns museum arkiv (VLM):

- Handlingar från renoveringen 1988 och antikvarisk kontrollrapport från 1998-11-26

Litteratur

Ahlberg, Hakon och Björklund, Staffan: Västmanlands kyrkor i ord och bild - Förlag: Staffan Björklund 2000

Alton, Jerk: Västanfors kyrkas restaurering 1987-1988 - Skrift till återöppning efter restaurering - Fagersta 1988.

Berggren, Bonzo: Kyrkorna i Västmanlands län: en presentation i text och bild över samtliga kyrkor tillhörande Svenska kyrkan/utgiven av Västmanlands nyheter - Västerås 1982

Fästskrift vid hundraårsminne av Västanfors kyrkas grundläggning 1824-1924, utgiven av Västanfors kyrkoråd till biskopsvisitationen den 9-12 oktober 1924, Västanfors kyrkoråd 1924 (Köping tidnings AB Västmanlands tryckeri 1924).

Förnyade helgedomar/*Julbok för Västerås stift 1954, s 186-188/*

Lindeberg, Erik: Några drag ur Västanfors kyrkas historia

/Julbok för Västerås stift 1932, s 45-61/

Sjögren, Josef: Orgelverken i Västerås stift – En historisk översikt 1952, Nordiska museet/Stockholm 1952

Övriga uppgifter

Inventeringsperiod: 2005-01

Fältinventering: Rolf Hammarskiöld, Västerås stift

Kulturhistorisk karaktäristik och bedömning: Rolf Hammarskiöld, efter samråd med referensgrupp utsedd av Västerås stift

Rapportsammanställning: Rolf Hammarskiöld, Västerås stift

Färdigställd: 2005-05-17

Sammanställning av viktiga händelser för gamla kyrkan fram till 1831, relaterade till källor

(Denna kyrkobyggnad finns inte till någon del kvar)

Årtal	Händelse	Kommentar	Upphovsman	Källa
1642	Nybyggnad – Kyrkan i sin helhet	I början av 1600-talet skänkte bergmästaren Peder Jönsson på Semla mark för en kyrka öster om Kolbäcksån. Platsens första kyrka/kapell stod färdig, 41 alnar lång och 18½ alnar bred, med vapenhus på södra sidan och sakristia i norr. Den timrade kyrkan var grundlagd på pålar av furu. Från början bestod fasaderna av den bara timmerstommen. Omgivande marknivå låg ungefär en meter under den nuvarande. Kyrkorummets golv var belagt av bräder och tackjärnhällar. Kyrkan invigdes på Petri och Pauli dag 1642.		ATA: Beskrivning 1830, rapport 1930-10-21 VS: E IV A; 96, inventarium 1791 Fästskrift, s 4
1647		Församlingen fick löfte om ständig gudstjänst i det nybyggda kapellet.		VS: E IV A; 59a, brev 1647
1670	Ändring – ombyggnad, interiör	Framför altaret murades en grav för församlingens prästerskap.		ATA: Beskrivning 1830
1675	Nybyggnad – torn	Ett nytt klocktorn byggdes, sedan det tidigare skadats av blixtnedslag		ATA: Ihrfors, s 1472
1695	Ändring – ombyggnad	Kyrkan genomgick en större in- och utvändig reparation. Kyrkorummet försågs då med ny bänkinredning.		VS: E IV A, 59 a, visitation den 25/7-1696
1693-96	Ändring – ombyggnad, stomme	Norra långväggen, som lutade, stabiliserades med två pelare av stora furor.		Fästskrift, s 7
1696-97	Ändring – ombyggnad, stomme	Trots nyligen genomförda reparationer konstaterades vid visitation den 25/7-1696 angelägna reparationsbehov: Båda långväggarna bågnade och måste därför stabiliseras med järn. Vidare beslutades att södra långsidan och östra gaveln skulle kläs med spån, medan norra sidan och sakristian skulle kläs med bräder. Vid visitation ett år senare hade förbättringarna blivit genomförda. Dessutom hade två nya fönster tagits upp, ett i högkoret och det andra vid klockstapeln. Klockstapeln hade undermurats.		VS: E IV A, 59 a, prostvisitation den 25/7-1696 och prostvisitation den 24/8-1697 Fästskrift, s 7
1704		Kyrkans tak reparerades, rödfärgades och becktjärades.		Fästskrift, s 7
1710		Kyrkorummets valv och väggar vitlimmades.		Fästskrift, s 7
1712		I kyrkorummets mittgång och koret lades järnhällar		Fästskrift, s 7
1732	Fast inredning – orgel	7-stämmigt orgelverk förädrades av bergsrådet Christiernin och brukspatron Johan Paul Timm.	Orgelbyggare Daniel Stråle	Sjögren, s 294 (+inventarium 1801)
1733	Fast inredning – altare	Altarbordet byggdes om och ny altarring bekostades av brukspatron Timm. Marmorering bekostades av församlingen.		VS: E IV A; 96, inventarium 1801
1738	Ändring – ombyggnad, stomme	Furupålarna som kyrkans timmerstomme vilat på var ruttna och ersattes därför med en murad, två alnar djup undergrund. Den vattensjuka kyrkogården dränerades med en av sten murad och välvd trumma under kyrkogården.		VS: E IV A; 96, inventarium 1791 Fästskrift, s 7
1740		Kyrkans fönster förstörades och fick bågformiga överdelar.		Fästskrift, s 7

Årtal	Händelse	Kommentar	Upphovsman	Källa
1741		Inre förnyelse: Tak och väggar vitlimmades Takets listgångar blåmålades och dekorerades med sirater. Pelarna marmorades Fönstren målades med grå oljefärg Runt dörr- och fönsteröppningar gjordes draperimålningar		Fästskrift, s 7
1772	Fast inredning – predikstol	Predikstol uppsattes, bekostad av brukspatron Jean Bedoire på Västanfors bruk. Predikstolen laverades och förgylldes. Samme Bedoire lät bygga ett porthus på kyrkogårdens södra sida, med familjegrav i porthusets källare.		VS: E IV A; 96, inventarium 1801
1816		Den 5/5-1816 beslutade församlingen om byggande av ny kyrka i sten. Den gamla träkyrkan var då tämligen förfallen.		Fästskrift, s 11
1821		Många församlingsbor hade blivit tveksamma till att bygga en stenkyrka och förslag väcktes om att rusta upp den gamla träkyrkan. Det avstyrdes av dåvarande prosten Eggertz.		Fästskrift, s 11 Lindeberg, s 45-61
1831	Rivning	Sedan Västanfors nya kyrka invigts i november 1830 var den gamla träkyrkan obehövlig och revs därför.		Fästskrift, s 10
1843	Rivning	Grundmuren efter gamla kyrkan grävdes upp.		Fästskrift, s 10

Sammanställning av viktiga händelser för kyrkan från 1816 fram till idag, relaterade till källor

Årtal	Händelse	Kommentar	Upphovsman	Källa
1816		Den 5/5-1816 beslutade församlingen att bygga ny kyrka i sten.		Fästskrift, s 11
1818	Ritning godkänd/bygglov	Ritningar daterade 8/9 1818 var avsedda för Västanfors nya kyrka, men kom aldrig att följas.	Arkitekt Axel Almfeldt	RA: Ö I Ä; D II b: 10, V199
1824-27	Nybyggnad – Kyrkan i sin helhet	<p>Den 14 maj 1824 påbörjades kyrkobygget, efter ritningar upprättade 1789-92 av arkitekt Erik Palmstedt. Materialåtgång: 3 120 lass sten till grunden, 6 006 lass sten till murarna (vardera stenen en aln i kubik) 30 000 stycken murtegel, 1 500 tunnor kalk (½ från Garpenberg och ½ från Hedkärna) 1 092 lass mursand, 400 tunnor linagnar, 59 bjälkar 15-19 alnar långa 12" i fyrkant, 238 spiror av gran från 17 till 35 alnars längd, 238 takstolsträd 17-22 alnar långa 7-8" i fyrkant 819 bommar av gran 5-6 alnar långa 4" i lilländan samt ytterligare plank, bräder, spik och järn.</p> <ul style="list-style-type: none"> • Med hänsyn till naturliga terrängförhållanden byggdes kyrkan i nord-sydlig riktning, med tornet ovan en sluttning i söder och kor i norr. Norr om koret byggdes övre och nedre sakristia, arkiv och förråd, samt förstuga. • Långhuset murades av gråsten, med tegel i muröppningarna. Tornet murades likadant upp till fjärde våningen, i femte våningen enbart tegel. • Kyrkans väggar slätputsades både in- och utvändigt och avfärgades med Gotlandskalk. • Långhusets yttertak täcktes med furuspån som rödtjärades. • Sex större och tre mindre fönster togs upp. • Ingångsportaler fanns från början i alla 4 väderstreck. 	<p>Arkitekt: Erik Palmstedt (ej anlita, hans ritningar för Söderfors brukskyrka verkar dock delvis ha följts)</p> <p>Bygglidare: Brukspatron Salomon von Stockenström, biträdd av klockare Söderström</p>	<p>VS: E IV B; 123, Inventarium 1843</p> <p>Lindeberg, s 45-61</p>
1827-30	Fast inredning – bänkinredning, predikstol, läktare, altarring, altaruppsats, skrank Specifika inventarier-altartavla	<p>Sedan kyrkan byggts följde dess inre iordningställande:</p> <ul style="list-style-type: none"> • Kyrkorummets bänkinredning var från början sluten, ådrad med oljefärg i cederimitation. Sammanlagt 1000 sittplatser • Under orgelläktaren "herrskausbänkar" bakom ett skrank. • Även koret var avskärmat med ett skrank. • Predikstol placerades på korets västra sida, snett ovanför altaret. Den hade skurna, förgyllda ornament och ett skuret draperi mellan predikstolskorg och baldakin. Ornamenten förgylldes, övriga ytor vitmålades. • På korets östra sida byggdes en "herrskausbänkar" utformad i samma stil som predikstolskorgen • Altartavlan bestod av blått vattrat bomullstyg, kring detta en omfattning med kolonner och pilastrar i korintisk ordning. • Altarringen gjordes halvcirkelformig och fick kolonner i form av förgyllda palmer. • Orgeln från 1732 flyttades från den gamla kyrkan till den nya kyrkans orgelläktare, med spegelindelad barriär. • De nedre sakristian bakom koret fick marmorade väggar och utrustades med öppen eldstad • Den övre sakristian bakom koret målades med limfärg och försågs med kakelugn <p>Kyrkan invigdes vid första advent, den 28 november 1830.</p>		<p>VS: E IV A; 96, special-visitation den 28/7-1829</p> <p>VS: E IV B; 123, Inventarium 1843</p> <p>Ahlberg, s 287</p> <p>Sjögren, s 295</p>

Årtal	Händelse	Kommentar	Upphovsman	Källa
1842	Vård/underhåll – exteriör	Kyrkans dåvarande spåntak ströks med tjära och rödfärg. Ett vitmålat skrank byggdes mellan orgeln och orgelläktarens bänkrader.		VS: E IV B; 123, Inventarium 1843
1843	Vård/underhåll – exteriör	Plåtbeklädnaden på tornets lanternin lagades/omlades, då det visat sig att den från början blivit felaktigt utförd, med skador i fasadputsens till följd.		VS: E IV B; 123, Inventarium 1843
1855	Specifika inventarier-tornur	Sedan huvudbyggnaden på Västanfors bruksherrgård rivits år 1850 donerades dess tornur till kyrkan av ägaren till Västanfors bruk, grosshandlare Claes Gotthard Åhrberg. På församlingens bekostnad justerades och uppsattes urverket i tornet. Nummertavlor och visare nyanskaffades.		VS: E IV B; 123, inventarium 1859 Fästskrift, s 18
1860-61	Ändring – ombyggnad – tak	År 1860 borttogs furuspånen från långhusets östra takfall som istället täcktes med järnplåt. Året därpå ströks den nylagda plåten med stenkolsolja.		VS: E IV B; 123, Inventarium 1862
1873	Specifika inventarier – altartavla	Ny altartavla blev uppsatt, föreställande Kristi uppståndelse, inom 1830 års rikt förgyllda omfattning med förgyllda kolonner och pilastrar.	Konstnär Mårten Eskil Vinge	VS: E IV B; 123, Inventarium 1892
1875	Ändring – ombyggnad – tak	Furuspånen borttogs från långhusets västra takfall som istället täcktes med järnplåt.		VS: E IV B; 123, Inventarium 1892
1877	Vård/underhåll – exteriör Ändring – ombyggnad, port Teknisk installation – värme	<ul style="list-style-type: none"> Långhusets plåttak ströks med en blandning av linolja och kimirök. Västra ingången igenmurades, dels för att den aldrig användes och dels för att få plats för eldstäder i kyrkan Kyrkorummet utrustades med två koleldade Gurneyska ugnar, efter donation av Brita Andersson (änka efter bergsman Petter Persson.) Ett koks förråd inreddes i ett av rummen bakom koret. Altaringen blev till övre delen jämte foten och pallarna inom altarringen stoppad och beklädd med röd schagg 		VS: F III A; 37, prostvisitation 4-5/9-1886 VS: E IV B; 123, Inventarium 1892
1882	Ritning godkänd/ Bygglov	Ritningar till orgelfasad daterade 26/5 1882 Kyrkogården utvidgades österut, varvid större delen av tidigare kyrkogårdsmur revs. Det nya gravområdet fylldes med mo på socknens jordägares bekostnad.	Arkitekt C F Ekholm	RA: Ö I Ä; D II b: 2, V199 VS: F III A; prostvisitation 4-5/9-1886
1883	Vård/underhåll – exteriör	Långhusets tak ströks med en blandning av linolja och kimirök Tornets lanternin fick ny kopparbeklädnad, sedan den förra från 1843 slitits av vid en stark storm.		VS: F III A; prostvisitation 4-5/9-1886
1884	Fast inredning - orgel	14-stämmigt orgelverk blev insatt. Fasaderna utformades efter C F Ekholms två år tidigare upprättade ritningar. Plåten i rökrören från de Gurneyska ugnarna hade bränts sönder och ersattes med tjockare rör av tackjärn. Åskledare blev uppsatt.	Orgelbyggeri Setterquist & son	VS: F III A; 37, prostvisitation 4-5/9-1886
1890-92	Ändring – begravningsplats, kyrkogård	Kyrkogården planerades, gräsbesåddes och fick nya planteringar. En bred gång anlades från söder rakt mot tornets sydportal. Från landsvägen söder om kyrkogården anlades en trappa av kalksten.		VS: F III A; 40, visitation 22-23/8- 1903 Fästskrift, s 22

Årtal	Händelse	Kommentar	Upphovsman	Källa
1895	Vård/underhåll – exteriör Ändring – ombyggnad, port Arkitektur-bunden utsmyckning – måleri, interiör Fast inredning – bänkinredning Teknisk installation – värme	Stor yttre och inre förnyelse: <ul style="list-style-type: none"> • Långhusets plåttak lagades och ströks med stenkolstjära. • Fasaderna lagades och avfärgades. • I södra och östra ingångarna sattes nya dubbeldörrar • Fönstret borttogs över f d västra ingången, igenmurad 1877. • En glasmålning insattes i det runda fönstret över koret. • Kyrkorummets väggar dekorerades med joniska pilastrar och putslistor uppbyggdes i höjd med fönstrens anfangar • Väggytorna kvadermålades och dekorerades i barockstil. • Tunnvalvet indelades med ett kassettmönster i blått och vitt • I kyrkorummet lades nya brädgolv på trossbotten. • Öppna bänkar insattes och målades i mahognybrun ton. (Men de överbyggda herrskapsbänkarna under orgelläktaren bevarades och blev nu tillgängliga för allmänheten) • Predikstolen och herrskapsläktaren förgylldes på nytt, medan de tidigare vitmålade ytorna ommålades bruna • Dörrarna mellan koret och sakristian flyttades från korabsiden till sidopartierna. • Korskranket borttogs. • Kyrkan utrustades med kalorifer, som installerades invid nordöstra sakristian, samt åtföljande varmluftskanaler och värmegaller i kyrkorummet. (De Gurneyska ugnarna från 1877 togs bort och såldes)	Arkitekt Fredrik Liljekvist	VS: F III A; 40, visitation 22-23/8- 1903 RA: Ö I Ä; D II b: 10, V199 Fästskrift, s 19
1914	Fast inredning – orgel	Orgeln byggdes om, varvid nytt spelbord tillkom.		Sjögren, s 29
1923-24	Teknisk installation – värme	Kyrkans luftburna värmeanläggning fungerade otillfredsställande, därför att kaloriferen blivit sönderbränd. Därför infördes elektrisk uppvärmning, samt belysning. Ny åskledare installerades.		VS: E IV B; 123, Inventarium 1924
1925	Vård/underhåll – exteriör	Kyrkans fasader lagades och avfärgades		ATA
1942	Fast inredning – läktare	Orgelläktaren utvidgades	Arkitekt Erik Fant	Ahlberg, s 287
1945	Fast inredning – orgel	Nytt orgelverk installeras med bibehållande av den befintliga fasaden	Arkitekt Erik Fant	ATA
1953	Arkitektur-bunden utsmyckning – måleri, interiör Ändring – ombyggad, interiör	Den 16/5-1950 beslöt kyrkofullmäktige att restaurera kyrkan. Inre förnyelse pågick februari-november 1953: <ul style="list-style-type: none"> • Dekorationsmålningarna från 1895 borttogs och istället målades valv och väggar i enhetligt ljus ton. Däremot fick väggarnas pilastrar fick vara kvar. • Förutvarande värmekammare (1895) bakom altaret inreddes till skrudkammare. • Innanför herrskapsläktaren i koret ordnades ett rum för förvaring av äldre föremål, som förut varit kringstridda på skilda platser i kyrkan och tornet • ”Sanktuarier” över sakristian blev delvis ombyggt. Där uppställdes ett äldre altare och monterskåp. • Orgelfasaden ombyggdes för att gå i stil med övriga kyrkorummet • Bänkinredningen ombyggdes och fick nya gavlar. De målades i grågrön nyans 	Arkitekt Erik Fant	Förnyade helgedomar, s 186-188

Årtal	Händelse	Kommentar	Upphovsman	Källa
1977	Fast inredning – orgel	Nytt orgelverk installeras med bibehållande av den befintliga fasaden	Orgelbyggeri Walter Thür	Ahlberg, s 288
1979		Långhusets vind isolerades		
1981	Vård/underhåll – exteriör	Yttertaket plåt lagades och ommålades		
1988	Vård/underhåll – exteriör Ändring – ombyggnad, interiör Fast inredning – bänkinredning, orgel Teknisk installation – värme	Inre och yttre upprustning/omgestaltning: <ul style="list-style-type: none"> • Ett nytt yttre trappparti anlades framför huvudingången. • Kyrkans fasader lagades och avfärgades i bruten vit nyans, motsvarande <i>PA 2465/128</i> • Långhusets tak omlades med fabrikslackerad svart plåt. • Vapenhusets och kyrkorummets golv höjdes för golvvärmeinstallation och att få bort höga trösklar och höjdskillnader i koret. • Genomgående blev nya brädgolv lagda, vilka ströks med färglös olja. • Bänkinredningen ombyggdes och målades i varma nyanser. • Kororgel anskaffades • Under orgelläktaren inreddes utrymmen för toaletter, kapprum, väntrum och förråd. • En ny trappförbindelse utfördes till läktaren • I tornrummet bakom läktaren anordnades ett musiker- och körrum. • Textilkammaren över sakristian fick ny skåpinredning • I nordost inreddes nya städ- och arbetsrum. • Elsystemet förnyades och vattenburen golvvärme installerades. Övrigt: en tidigare förspikad källare bakom altaret återfanns.	Jerk Alton arkitektkontor AB Diös bygg AB Andersson & Söner Måleri AB Konservator Urban Ullenius Nylunds snickerifabrik Smén i Lillån AB	Alton, s 5-10 VLM: Byggmötesprotokoll 1988-08-23
1998	Vård/underhåll – exteriör Teknisk installation – värme	<ul style="list-style-type: none"> • Yttertaket renoverades, samtidigt som nya stuprör och snöräcken blev uppsatta • Bergvärme infördes i kyrkan. • Skåp för exponering av textilier placerades i den östra läktarunderbyggnaden 	Bergvärme: Lars-Olov Borking, NVS AB i Fagersta	VLM: Rapport 1998-11-26 Uppgifter från fastighetsförvaltaren
2003-2004		Vårdplan för Västanfors kyrka upprättades	Jerk Alton arkitektkontor AB	VKS: Ansvarig förvaltare