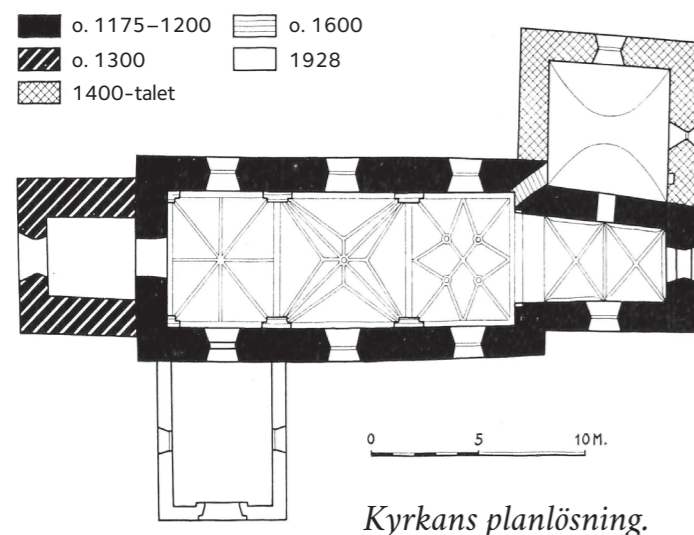


# ÖVERJÄRNA KYRKA

## EN PLATS ATT SÖKA SKYDD PÅ

Överjärna kyrka har en ovanlig och spännande byggnadshistoria. Den uppfördes nära en gammal knutpunkt, där den öst-västliga huvudvägen genom Sörmland korsade den nord-sydliga. Inte långt bort fanns också Järnafjärden och farleden på vattnet. Det gick lätt att ta sig hit och många passerade förbi, varför orten etablerats redan i förkristen tid.

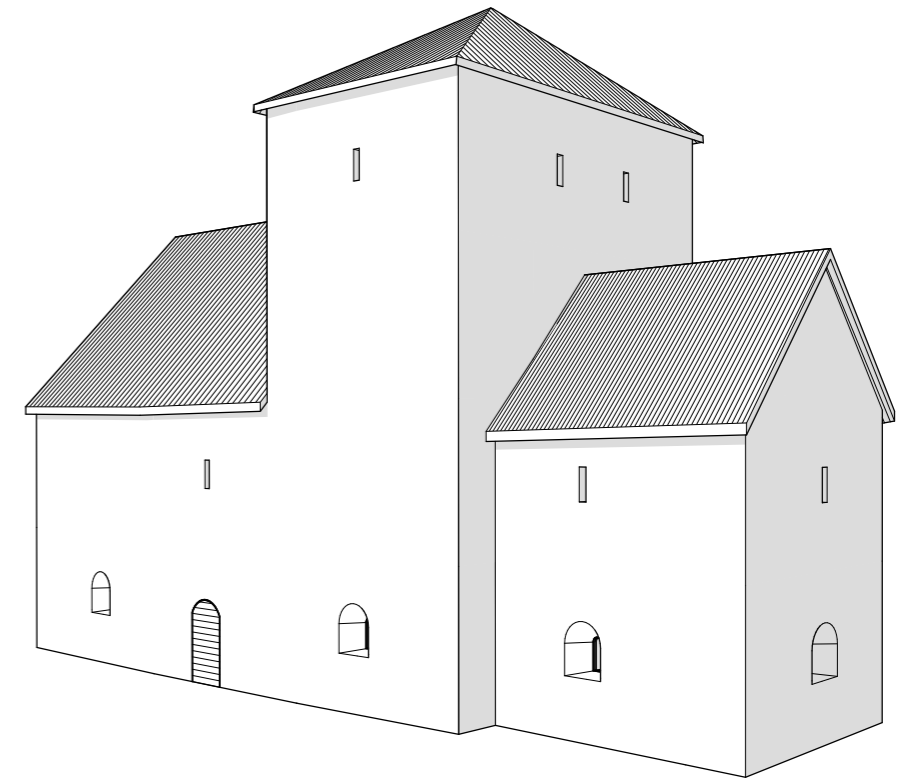
DET STRATEGISKA LÄGET, och de skottgluggar som finns kvar på kyrkans vind, visar att kyrkan sannolikt uppfördes som en del i traktens försvar.



För detta talar också spår i murverket som tyder på att kyrkan tidigare varit försedd med en övervåning och ett försvarstorn. Här kunde folk söka skydd i händelse av stridigheter och försvara sig mot angripare. Kyrkan byggdes på 1170-talet och försvarsvåningen tillkom något tiotal år senare. Vid den tiden var Sverige ännu inte ett enat land och tiderna var ofta oroliga.

KYRKANS SAKRISTIA, från omkring år 1300, är ovanligt stor och liknar inga andra sakristior i trakten. På dess norrsida finns kyrkans enda ursprungliga fönster kvar. Ett gammalt rykte säger att kyrkan under medeltiden hade ett sidokapell i norr stiftat av någon av Folkungaättens kungar. Det kan hända att sakristian är just detta kapell, som först senare fått sin nuvarande funktion.

SOM MEDELTIDA försvarskyrka var Överjärna unik i Sörmland och hade få motsvarigheter i övriga landet, men idag syns inga spår av detta på kyrkans utsida. I likhet med de flesta riktigt gamla kyrkor har Överjärna blivit ombyggd många gånger. Idag ser kyrkan ut som den gjort sedan en stor renovering i slutet av 1800-talet.



*Så här kan Överjärna kyrka ha sett ut vid 1200-talets början, innan det västra tornet byggdes. Illustration: Genius Loci, 2024*

Rikta mobilkameran mot QR-koden för att läsa mer om kyrkan.

Point your phone camera at the QR code to read more about the church.

