

F Ö R S A M L I N G S I N S T R U K T I O N



"...när vi människor känner igen Guds kärlek i världen."

Dokumentet du har i din hand är inte vilket dokument som helst. Det är ett uttryck för Sollentuna församlings självbild och kyrkosyn – vår Församlingsinstruktion.

I de noga utmejslade, och i vissa delar teologiskt kompakta meningarna, har församlingen, förtroendevalda och anställda varit delaktiga.

De båda underskrifterna här nedan vittnar om att alla församlingstillhöriga, genom sina valda företrädare och sin kyrkoherde, har del i dokumentet och så även församlingens medarbetare. Detta dubbla och gemensamma ansvar är en del av församlingens och Svenska kyrkans självbild och tar sig konkret form på detta sätt.

Genom att närma dig Församlingsinstruktionen som ett uttryck för församlingens självbild, snarare än en verksamhetsbeskrivning, får du en nyckel till hur den kan läsas. Kanske får du tid att stanna upp och fundera över när du senast kände igen Guds kärlek i världen.



Lilian Lama
Kyrkofullmäktiges ordförande



Robert Thysell
Kyrkoherde

Innehåll

Vision, församlingssyn och den grundläggande uppgiften	7
Omvärldsbeskrivning	9
Omvärldsanalys	15
Pastoralt program	19
Uppföljningsbara mål för det pastorala programmet	23
Bärkrafter som stödjer den grundläggande uppgiften	26
Begravningsverksamheten	27
Avslutning	27







Vision, församlingssyn och den grundläggande uppgiften

Sedan mer än tusen år har kristen tro och tradition levt i Sollentuna. Sollentuna församling är en del av den världsvida kyrkan och har en evangelisk-luthersk identitet, en öppen folkkyrka.

I kyrkans bekännelse är tron på treenig Gud grundfundamentet. Gud låter sig bli igenkänd som Fader, Son och Helig Ande. Vi känner igen Gud i de avtryck som Skaparen lämnar, i Jesu liv, död och uppståndelse samt i den Helige Andes verkan i oss och i världen. Guds närvaro går att känna igen överallt i vår värld.

Gud använder kyrkan som ett särskilt redskap för sin mission, att människan ska upptäcka evangeliet;

”Så älskade Gud världen att han gav den sin ende son, för att de som tror på honom inte skall gå under utan ha evigt liv”.¹ Kyrkoordningen är tydlig med församlingens syfte och vad den grundläggande uppgiften är. I Sollentuna församling uttrycks detta i visionen: *...när vi människor känner igen Guds kärlek i världen.* Den lokala visionen leder till samtal om *Guds närvaro, inkarnationens radikalitet och kyrkans roll i Guds mission.*

För att vi människor ska känna igen Guds kärlek i världen ska församlingen *fira gudstjänst, bedriva undervisning samt utöva diakoni och mission. Syftet är att människor ska komma till tro på Kristus och leva i tro, en kristen gemenskap skapas och fördjupas, Guds rike utbredas och skapelsen återupprättas. Allt annat som församlingen utför är stöd för och konsekvens av denna grundläggande uppgift.*²

*Kallelsen att föra ut evangelium är given åt hela Guds folk.*³ Det är alla kristnas uppdrag att i familjer, på arbetsplatser och kring fikabord dela det glada budskapet.⁴ Det sker i alla delar av livet från vaggan till graven och rör hela skapelsen. Då barnen intar en särställning i kristen tro⁵ har församlingen ett ansvar att låta barn möta berättelserna från tidig ålder. Kyrkans tro, liv och berättelser

”...när vi
människor
känner igen
Guds kärlek
i världen.”



är viktiga för barns andliga utveckling⁶ och det är lika viktigt att barns ofta okomplicerade tro får stå till förebild hos en ömsom allt för intellektualiserande vuxenvärld.⁷

Kyrkan är dock inte en organisation, men har en organisation med engagerade församlingsbor, förtroendevalda och anställda som bär ett särskilt uppdrag i att evangeliet blir känt. Sollentuna församling firar gudstjänst, bedriver undervisning samt utövar diakoni och mission – det är den grundläggande uppgiften och beskrivs i vårt pastorala program.



Omvärldsbeskrivning

Sollentuna kommun och församling är samma geografiska område och här bor drygt 76 000 personer.

Miljö och klimat är en prioriterad fråga i Sollentuna kommun med målet att vara den första kommunen som inte tär på jordens resurser.

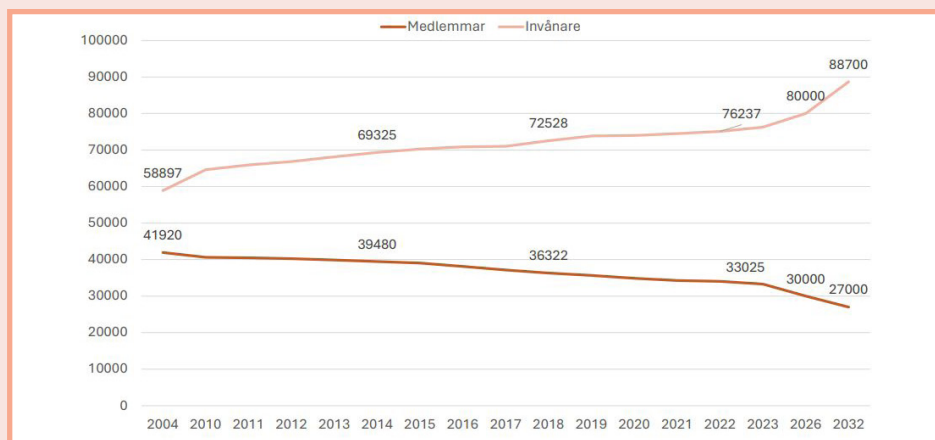
Kommunen växer och prognosen för 2031 är drygt 87 000 invånare. Det råder underskott på bostäder i Sollentuna och det finns inga tomma lägenheter. Kommunen förtätar befintliga områden och nya växer fram, som Väsjöområdet.⁸

29 procent av sollentunaborna är födda utomlands. De flesta kommer från Iran, Indien, Irak, Finland och Syrien, vilket gör att persiska, dari, arabiska och engelska är frekventa språk i kommunen.⁹

Medelåldern är 39,6 år. En stor andel av de som flyttar till Sollentuna är i åldersspannet 25 till 40 år vilket leder till att det också föds många barn. I Sollentuna är fruktsamheten 1.72 barn per kvinna vilket är över riksnittet vilket innebär att antal barn i förskoleålder samt barn i skolans tidigare år kommer att öka under en tioårsperiod.

Av Sollentunas drygt 76 000 invånare är knappt 44 procent tillhöriga Svenska kyrkan. Prognosen för 2032 visar på cirka 30 procent tillhöriga.¹⁰ Gapet mellan invånare och medlemmar ökar. Den största medlemsgruppen är 50–59 år, tätt följd av 10–19 år (2021).

”Tänk hållbart i allt”



Av Sollentunas drygt 76 000 invånare är knappt 44 procent tillhöriga Svenska kyrkan.

Sollentuna församling är rik på volontärer som bidrar med tid, kunskap och engagemang.



Medianinkomsten är den elfte högsta i landet (2021). Medianinkomst är ett bra mått när det är stora inkomstskillnader i kommunen vilket inte avspeglas i ett medelvärde. Andelen högutbildade ligger på 43procenti arbetsför ålder.¹¹

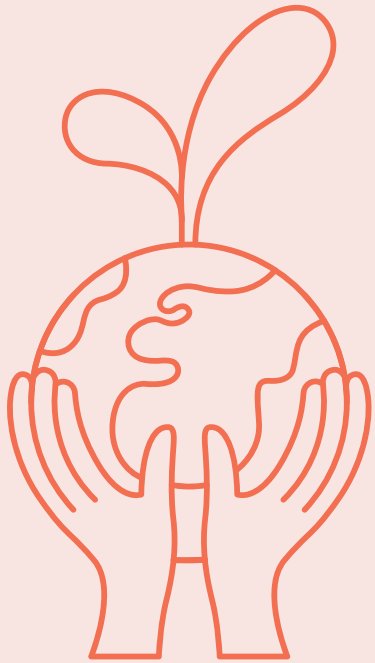
Sollentuna har såväl områden med mångmiljonvillor som områden med socioekonomisk utsatthet. Det finns problem med gängkriminalitet och i Polismyndighetens sammanställning över riskområden finns en kommun del med.¹²

I Sollentuna finns många kristna samfund samt andra religiösa grupper representerade, och liksom i samhället i övrigt blir Sollentuna mer och mer mångkulturellt. Ett ekumeniskt arbete bedrivs och ett interreligiöst utbyte eftersträvas.

Tidigare självklara arenor för kyrkan i samhället minskar. Kyrkan kan inte längre räkna med bundsförvanter i förmedlingen av de kristna berättelserna i skolor, på vård- och omsorgsboenden etc. Kunskapen om kristen tro och de kristna berättelserna har minskat i Sverige under de senaste årtiondena, därmed förlorar vi människor gradvis språket att identifiera Guds närvaro i det som sker. Däremot finns en positiv förväntan på att kyrkan ska "finnas där" när människor och civilsamhälle behöver, såsom vid samhällsliga och individuella kriser.

Församlingen har fem kyrkor, tre kapell, tre begravningsplatser, ett krematorium samt ett stort antal andra fastigheter. Kyrkobyggnaderna i sig visar församlingens närvaro i Sollentuna genom seklerna och även med blicken framåt. Sollentuna kyrka byggd på 1100-talet och Turebergskyrkan byggd 2010 är exempel på detta. Det finns viktiga kulturvärden att skydda och bevara i förhållande till kulturmiljölagen.

Sollentuna församling tar ansvar för skapelsen genom ett aktivt arbete utifrån Svenska kyrkans miljöledningssystem sedan 2014 och "tänker hållbart i allt."¹³ Arbetet grundas i Svenska kyrkans *Färdplan för klimatet* och bidrar till ett flertal mål i FN:s Agenda 2030.









Sollentuna församling är rik på volontärer som bidrar med tid, kunskap och engagemang. I de många körerna samlar församlingen över 500 körsångare som bidrar till ett rikt gudstjänst- och musikliv. Konfirmationsverksamheten lockar närapå 60 procent av de tillhöriga med ca 350 konfirmander per år.

Församlingens engagerade förtroendevalda bidrar i den demokratiska bärkraften och i den pastorala bärkraften. Cirka 80 personer är anställda i församlingen och organiserade i tre pastoralområden samt i begravningsverksamheten och verksamhetsstöd. Församlingen har en samtalsmottagning samt bedriver institutionssjälavård på sjukhus och häkte.

Omvärldsanalys

Utifrån beskrivningen är Sollentuna ett samhälle där välstånd och nöd finns sida vid sida. Evangelium är till för fattig och rik, i ekonomiska, kunskapsmässiga, andliga och sociala perspektiv. Kyrkan finns för alla, tillsammans har vi på Kristi uppdrag ett särskilt ansvar för de mest utsatta.¹⁴

Likt hela Svenska kyrkan är den ekonomiska prognosen dyster över tid för Sollentuna församling. Antalet tillhöriga kommer sannolikt minska till följd av fördelningen mellan avlidna och döpta samt att utflytt sker av tillhöriga och inflytt av (ännu) icke tillhöriga. Antalet invånare med annan trosbakgrund påverkar också andelen tillhöriga i relation till befolkningen. Intäktsutveckling behöver prioriteras samtidigt som kostnadsdämpande åtgärder ska ske för att få långsiktig ekonomisk bärkraft inom budgetområdena fastighet-, personal- och verksamhetskostnader. Ekonomin är inte huvudmålet utan ett medel för den pastorala bärkraften.

Bland allt viktigt lyfts fyra områden särskilt fram:

Klimatomställningen

Att vara kristen är att ta ansvar för skapelsen, att vara församling är att göra det tillsammans. I alla delar ska församlingen aktivt arbeta för att Svenska kyrkans färdplan för klimatet implementeras. Som ett led i detta arbete ska församlingen nå steg tre i Svenska kyrkans miljöledningssystem 2025.

”Att vara kristen är att ta ansvar för skapelsen, att vara församling är att göra det tillsammans.”

Kyrkan är de döptas gemenskap och finns redan på alla platser i samhället genom alla tillhöriga.



Diakoni

Sollentuna församling verkar i en spännvidd mellan resursstark och resurs-svag. Den övergripande samhällsekonomska prognosen ger förmodad ökad ekonomisk utsatthet och ökade hjälpbehov. Detta kommer att påverka församlingens diakoni och hur den är strukturerad och vad som prioriteras. Församlingens diakonipastoral vägleder arbetet med detta.

Lärande och undervisning

I samhället minskar kunskapen om bibelns berättelser, om de kristna högtiderna, likaså förmågan att tolka existentiella upplevelser utifrån en kristen livsförståelse. Den ökande mängden barnfamiljer ger stora möjligheter att tidigt möta detta. Församlingens handlingsplan för lärande och undervisning hjälper församlingens volontärer, anställda och tillhöriga att gemensamt bära berättelserna och dela kunskapen.

Kyrkan i det offentliga rummet

Församlingen ska utrusta den enskilda kristna med *redskap att gestalta kyrkans budskap och närvaro i samhället, världen och i relation till skapelsen*.¹⁵ Kyrkorna, församlingshemmen, kyrkogårdarna och våra yttre och inre miljöer behöver omhändertas för att fortsätta vara synliga tecken på Guds närvaro i samhället. Kyrkan är de döptas gemenskap och finns redan på alla platser i samhället genom alla tillhöriga. Detta synliggörs särskilt när församlingen deltar vid samhälleliga arrangemang. På samma sätt är det viktigt att närvara på digitala arenor.



”Musikens missionerande och diakonala funktioner berikar församlingen även genom konsertverksamhet.”



Pastoralt program

Omvärldsanalysen ger konsekvenser för det pastorala programmet och i de strategiska målsättningarna för de nästkommande fyra åren.

Uppdraget är att utrusta människor till att känna igen Guds kärlek i världen och vara Guds återsken. Vi är sända som Guds folk med evangeliet som orubbligt hopp för att dela omsorg och medmänsklighet, kämpa för rättvisa och för skapelsens återupprättelse. Volontära arbetssätt är den världsvida kyrkans naturliga form som framgent än mer ska präglade församlingen. Detta är en grundläggande församlingssynsfråga.

Mission

Gud har en mission i sin värld, att rädda den, och kallar församlingen till handling – det är kyrkans uppdrag. När kyrkan är trogen sitt uppdrag och agerar därefter kan vi känna igen Guds kärlek i och till världen. Detta är *Mis-sio Dei*, Guds sändning.

Mission är inte primärt någon egen verksamhet utan utgör syftet och riktningen med *all* verksamhet och gudstjänstlivet. Det är att sprida evangeliet till alla som vistas i församlingen och till hela skapelsen. Mission är arbetet för utbredande av Guds rike och skapelsens återupprättelse. En dimension av missionsuppgiften är att människor finner vägar till tro och in i församlingens gemenskap. Att få kännedom om församlingens liv är en stor hjälp för den som söker en kristen gemenskap. En annan dimension är hur den enskilde finner sin plats i församlingen där hennes gåvor utvecklas och tas tillvara med utlopp i verksamhet, gudstjänst och i hela samhället.

Gudstjänst

Gudstjänsten är kyrkolivets centrum, där församlingen möter Gud i Ordet och Sakramenten.¹⁶ De som firar gudstjänst kommer inför Gud med sina livserfarenheter och sänds ut för att i vardagen dela evangelium och göra kärlekens gärningar.

Gudstjänsten ska visa hur Gud är verksam i världen och i den enskildes liv. Tron får näring genom skicklig förkunnelse av Ordet, kontinuerligt nattvardsfirande, hög delaktighet, stor körmedverkan och musikalisk verkshöjd. Församlingen berikas som liturgisk helhet när olika liturgiska uttryck finns i våra kyrkor. Andakter erbjuds även i den digitala sfären.

”Uppdraget är att utrusta människor till att känna igen Guds kärlek i världen och vara Guds återsken.”

”Församlingen har ansvar att ge förutsättningar, språk och verktyg, för att fler ska känna igen Guds kärlek i världen redan från tidig ålder.”

I luthersk tradition är församlingsdelaktighet oavsett ålder i gudstjänsten central vilket i Sollentuna församling uttrycks bland annat i gemensam psalmsång, bön, omkväden, och personlig förbön. Kyrkvårdarna har ett särskilt ansvar i detta och ska visa vägen för fler att bidra och berika gudstjänsten.

Sollentuna församling är starkt förknippad med flera kyrkomusikaliska uttryck. Musiken fördjupar den tillbedjan som finns i gudstjänsten och förstärker kyrkorummets helighet. Musikens missionerande och diakonala funktioner berikar församlingen även genom konsertverksamhet.

Dop-, begravnings-, vigsel- och konfirmationsgudstjänster samlar flest personer i gudstjänstlivet. Att tillsammans markera livets stora händelser genom att fira gudstjänst är ett stort förtroende och ansvar som församlingen har. De som vill vara i kyrkans mitt vid dessa gudstjänster ska tas emot med stor omsorg och glädje. Möten som sker i samband med kyrkliga handlingar är särskilt viktiga för pastoral omsorg och undervisning.

Det är och ska vara naturligt för människor att mötas till enskilda samtal som själavård, bikt, psykoterapi och stödsamtal. Detta kan betraktas som den enskildes gudstjänst där livserfarenheter bearbetas utifrån Guds närvaro i världen och i hennes liv.

Undervisning

Sollentuna församling ska vara en lärande församling där människor söker förstå bredden och längden och höjden och djupet i Kristi kärlek som är väldigare än all kunskap.¹⁷ Undervisningsuppdraget är hela församlingens och sker i ett ömsesidigt utbyte.

All verksamhet ska ge kunskaper hämtade ur den kristna traditionen till livstolkning och fördjupning. Undervisningen är till för alla, för den som har hunnit kortare likaväl som den som hunnit längre på trons väg.¹⁸ De pedagogiska metoderna behöver vara anpassade efter ålder och behov. Syftet med all undervisning är att levandegöra innebörden av dopet, ge grundläggande kristendoms kunskap, en fördjupad livsförståelse och en kristen identitet genom bland annat samtal, sång och musik i mötet med människor och i det digitala landskapet. Församlingen har ansvar att ge förutsättningar, språk och verktyg, för att fler ska känna igen Guds kärlek i världen redan från tidig ålder.



”Volontärskap ska genomsyra all församlingsverksamhet i



Diakoni

Församlingens diakoni uttrycker kristen tro genom kärlek, omsorg och solidaritet med medmänniskor och med hela skapelsen.¹⁹ Genom gudstjänst och undervisning rustas vi till att vara ett barmhärtighetens tecken i världen. *Diakonins teologiska utgångspunkt är att varje kristen och varje församling har fått i uppdrag att omsätta kristen tro i handling genom omsorg om hela medmänniskan och skapelsen.*²⁰ Diakoni är hela församlingens uppdrag och ansvar. Den kopplar samman människor som hjälper och stöder varandra i det enskilda mötet, i verksamheter och i den inkluderande gemenskapen.

Evangeliets diakonala dimension utmanar till att *stå på de förtrycktas sida, försvara människors rätt och att frigöra människors kraft för omsorgen om sin nästa*²¹ så att vi känner igen Guds kärlek i världen.

Församlingens diakoni syftar till att erbjuda rum för omsorg och gemenskap, verktyg till förändring och problemlösning på kort och lång sikt samt att med dialog och påverkansarbete bidra till lösningar som motverkar orättfärdigheter i samhället.

Diakonin har några specifika lokaliseringar; sjukhuskyrkan, häktet och Livcentrum – församlingens samtalsmottagning och familjerådgivning. Församlingen samverkar också med andra aktörer i det diakonala arbetet, där Sollentuna Hjälpförening har en särställning.

Församlingens diakoni är lokal och global och har stort engagemang för internationellt stöd- och hjälparbete via Act Svenska kyrkan och andra aktörer. Kyrkofullmäktige avsätter varje år medel för internationella hjälpinsatser och minst 8 av ca 25 församlingskollektor är inriktade på miljö- och klimatarbete.

enlighet med församlingens volontärstrategi.”

Uppföljningsbara mål för det pastorala programmet

- Församlingens lokala delar ska arbeta med och forma sin pastorala identitet så att fler människor kan hitta sitt andliga hem.
- I alla delar ska församlingen aktivt arbeta för att *Svenska kyrkans färdplan för klimatet* ska genomföras.
- Diakonin ska implementera församlingens diakonipastoral.
- Församlingen ska utveckla sitt lokala program för Lärande och undervisning, bland annat så att det är enkelt att finna den undervisningsnivå som passar, från nybörjarnivå till avancerad nivå.
- Ett aktivt arbete för att återstarta en lokalavdelning för Svenska kyrkans Unga ska bedrivas.
- Volontärskap ska genomsyra all församlingsverksamhet i enlighet med församlingens volontärstrategi.
- Att identifiera och genomföra den fortbildning som krävs för att fullgöra församlingsinstruktionens intentioner.
- Församlingens kyrkvärdar ska genomgå en fördjupad kyrkvärdsutbildning.
- Sollentuna församling ska vara aktiv vid samhälleliga evenemang inom församlingens gränser.







Bärkrafter som stödjer den grundläggande uppgiften

”När evighetens påsk gryr över världen, låt oss av nåd få uppstå till evigt liv.”



Hittills är det den pastorala bärkraften som har beskrivits. Till stöd för denna finns ekonomisk, demokratisk och organisatorisk bärkraft, vilka bidrar till att den grundläggande uppgiften står i fokus och tryggt kan utövas över tid.

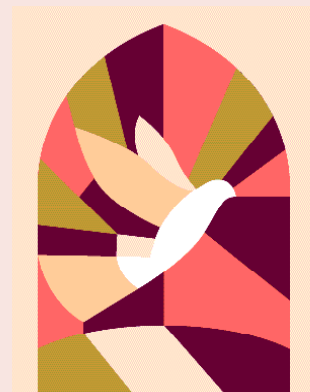
Den ekonomiska bärkraften påverkas nästan uteslutande av mängden tillhöriga. Därför är det av yttersta vikt att församlingen har ett aktivt arbete för att behålla de tillhöriga och motivera fler att träda in i Svenska kyrkan samt finner alternativa och långsiktiga intäktskällor.

Fastighetsbeståndet finns som stöd till den grundläggande uppgiften och behöver anpassas efter verksamhetens behov. De fastigheter som ägs av församlingen ska präglas av långsiktigt underhåll och med satsningar på klimat- och miljöåtgärder, i linje med såväl kulturmiljölagen som Svenska kyrkans färdplan för klimatet.

Förtroendevalda utgör den demokratiska bärkraften i församlingen. Ett aktivt arbete för ökat inflytande bland yngre behöver ske. Svenska kyrkans Unga är en demokratisk bärkraft som församlingen idag saknar men behöver. Den organisatoriska bärkraften innebär att församlingen ska organiseras så att det grundläggande uppdraget främjas på bästa sätt. Organisationen ska vara dynamisk och möjliggöra för människors engagemang.

Begravningsverksamheten

Sollentuna församling är huvudman för begravningsverksamheten i kommunen samt tar stort ansvar för krematorieverksamheten i Stockholmsregionen. Begravningsverksamheten är en väsentlig del av vad församlingen arbetar med och ansvarar för, och även vad församlingen förknippas med. Därför är det av yttersta vikt att verksamheten, med största respekt för avlidna, anhöriga, och skapelsens hållbarhet varje dag gravsätter, transporterar, kremerar, tillhandahåller lokaler för begravningsakter samt håller de allmänna områdena på begravningsplatserna i fint och vårdat skick.



”Begravningsverksamheten är en väsentlig del av vad församlingen arbetar med och ansvarar för, och även vad församlingen förknippas med.”

Avslutning

Gud, hjälp oss människor att se världen genom dina ögon och välsigna din kyrka så att vi känner igen din kärlek genom församlingens förhållningssätt och gemenskap, i gudstjänst, verksamhet och det enskilda mötet. När evighetens påsk gryr över världen, låt oss av nåd få uppstå till evigt liv. Amen.

¹ Joh 3:16

² KO andra avdelningens inledning.

³ KO sjunde avdelningens inledning.

⁴ KO sjunde avdelningens inledning.

⁵ KO 1 kap inledning

⁶ Barnkonvention artikel 27

⁷ Jmf Mark 10:13–16 Matt 18:1–5

⁸ Sollentuna kommun, befolkningsprognos, 2023–2032.

⁹ Sollentuna kommun

¹⁰ Svenska kyrkan, VISA

¹¹ SCB

¹² <https://polisen.se/om-polisen/polisens-arbete/utsatta-omraden-2024-01-25>

¹³ Vision och miljöpolicy för Sollentuna församling, sid 1.

¹⁴ Matt 25:31–46

¹⁵ Konfirmandriktlinjer för Svenska kyrkan, 2021.

¹⁶ KO femte avdelningens inledning.

¹⁷ Ef 3:18–19

¹⁸ KO sjätte avdelningens inledning.

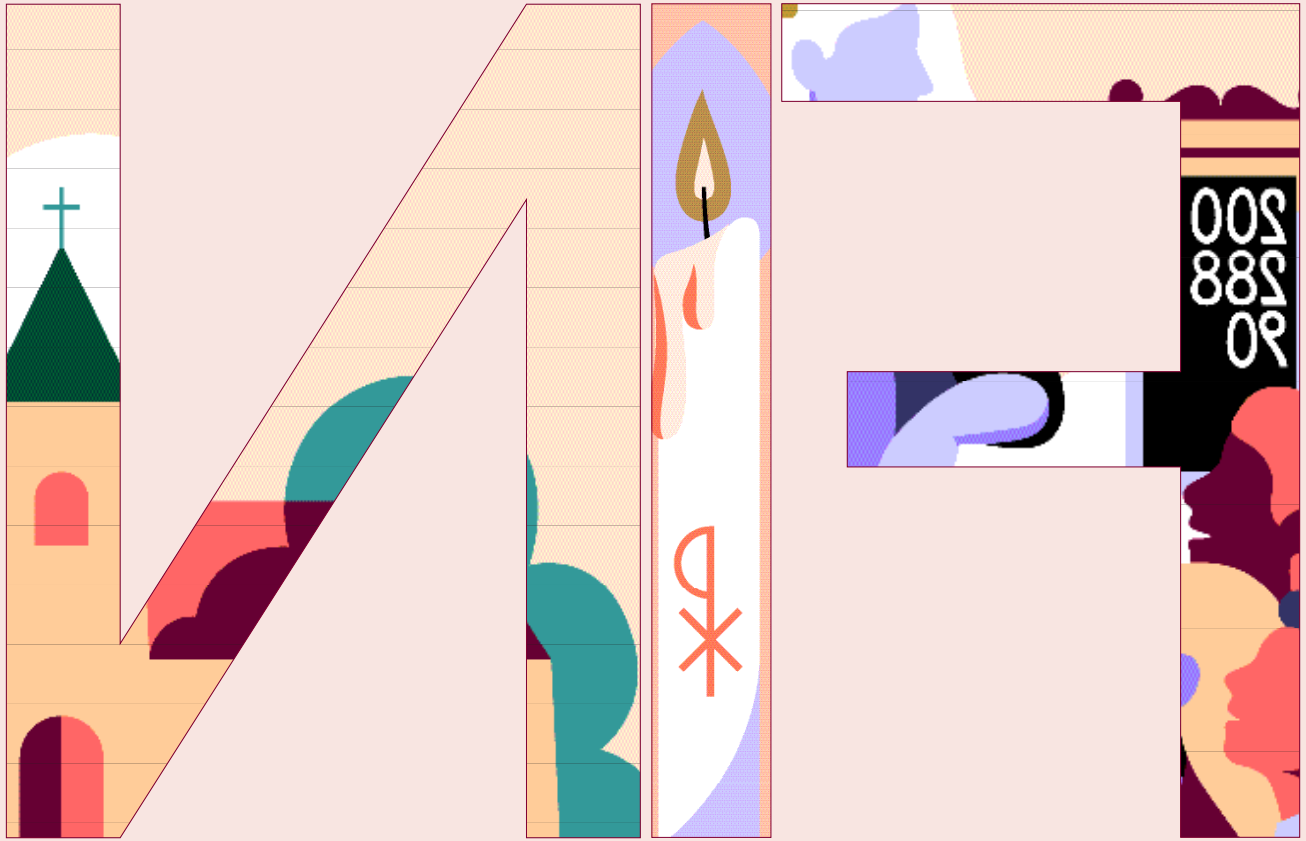
¹⁹ Ett biskopsbrev om diakonisid 11

²⁰ Vägledning för diakoni sid 5

²¹ Vigningsgudstjänst diakon.

Kyrkohandbok för Svenska kyrkan del 2, 2023

Foto: Isabelle Edsmyr, Kjell Dellert, Camilla Belusa, Birgitta Sjöberg, Erik Ringheim, Sollentuna kommun, Helena Lundén, Katharina Wolf Erixon, Johannes Frandsen, Gustaf Hellsing, Kristin Lidell, Magnus Aronson, Johannes Frandsen, Alex Giacomin, Katarina Germundsson.



F Ö R S A M L I N G S I N S T R U K T I O N



**Svenska
kyrkan**

Sollentuna
församling