



# Klimatstrategi för Prästlönetillgångar i Visby stift

Mål och inriktningar fastställda av Egendomsnämnden 2024-09-10

# Innehållsförteckning

Inledning	2
Bakgrund	2
Svenska kyrkans färdplan för klimatet	2
Vision	3
Fokusområden och delmål	4
KAPITALFÖRVALTNING	4
NULÄGE	4
<i>DELMÅL INOM KAPITALFÖRVALTNING</i>	4
SAMHÄLLSBYGGNAD	5
NULÄGE	5
<i>DELMÅL INOM SAMHÄLLSBYGGNAD</i>	5
JORD	6
NULÄGE	6
<i>DELMÅL INOM JORD</i>	6
SKOG	7
NULÄGE	7
<i>GENERELLT MÅL</i>	8
<i>DELMÅL INOM SKOG</i>	8

## Inledning

Prästlönetillgångar i Visby stift är Gotlands största skogs- och jordförvaltare. Markinnehavet har anor från tidigaste kristen tid och består till stora delar ännu idag. Förvaltningen ger ett långtgående ansvar och som en del av Svenska kyrkan innebär det en tro på att efter bästa förmåga förvalta det vi fått till låns.

Kyrkoordningen reglerar hur tillgångarna skall förvaltas – på ett effektivt sätt med så stor avkastning som möjligt samt med hänsyn taget till naturvård och kulturmiljövård. Avkastningen går tillbaka in i den kyrkliga verksamheten och fördelas på ett sätt så att även församlingar med svagare ekonomi får ta del av den. På så sätt får de stöd i att fullfölja den grundläggande uppgiften.

För att sträva efter att agera som föredömen inom klimat- och hållbarhetsarbetet har Prästlönetillgångar i Visby stift inlett ett hållbarhetsarbete som följer det måldokument, Färdplan för klimatet, som Svenska kyrkan tog fram 2019 och som grundar sig i Biskopsbrevet om klimatet.

## Bakgrund

Världens regeringar enades hösten 2015 om 17 nya hållbarhetsmål. Målen har antagits i FN och spänner över såväl sociala som ekologiska och ekonomiska hållbarhetsfrågor och går under benämningen Agenda 2030. De kan ses som en vägkarta i riktning mot en mer hållbar utveckling. Sverige har tydligt uttalat att agendans mål ska ”genomsyra all politik”. Svenska kyrkan har i ljuset av detta tagit fram en plan för färdriktningen framåt med siktet inställt på klimatneutralitet till 2030, en Färdplan för klimatet. Samhällets alla aktörer arbetar för en hållbar omställning där även Prästlönetillgångar i Visby stift vill och behöver skapa förutsättningar för goda berättelser om en hållbar framtid.

## Svenska kyrkans färdplan för klimatet

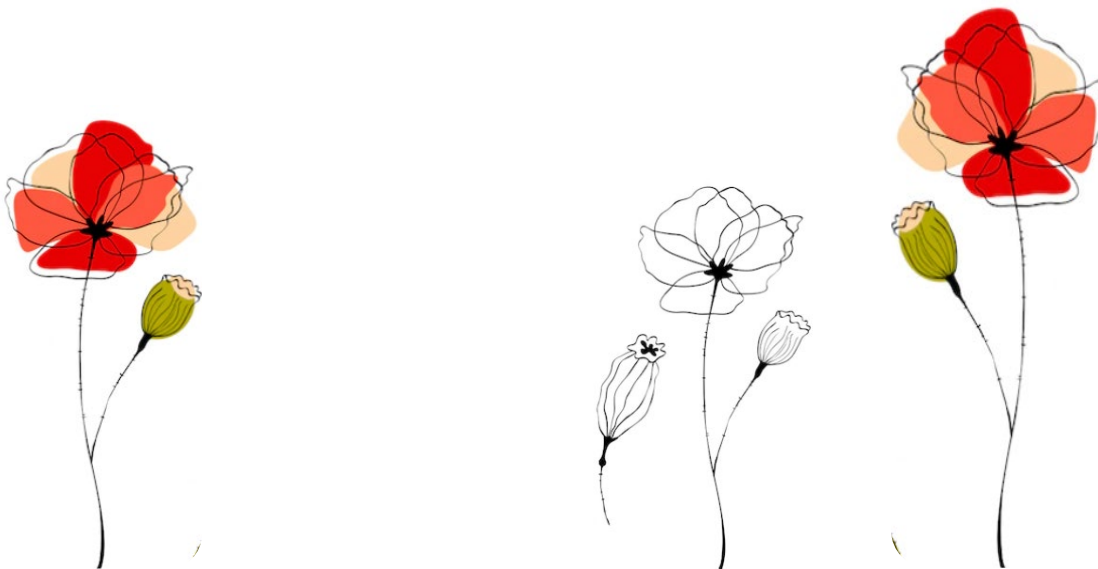
Färdplanen innebär att Svenska kyrkan utökar sitt arbete för att minska den egna klimatpåverkan och genom att skapa positiva bidrag till mänsklighetens gemensamma arbete. Färdplanen för klimatet beskriver utmaningar och arbetsuppgifter, som vi delar med många andra verksamheter, men också uppgifter som är specifika för oss som kyrka.

Färdplanen initierades som en reaktion på Biskopsbrevet om klimatet som, genom sin reviderade upplaga från 2019, belyser allvaret i den klimatsituation vi befinner oss i. Samtidigt som Biskopsbrevet även blickar mot vägen framåt och har tilltro till kraften som finns i det mänskliga hoppet.

Kyrkomötet tog beslut om genomförandet av en färdplan som utvecklades av Svenska kyrkans nationella nivå tillsammans med samtliga 13 stift. Färdplanens övergripande effektmål är satt till år 2030.



Foto: NASA



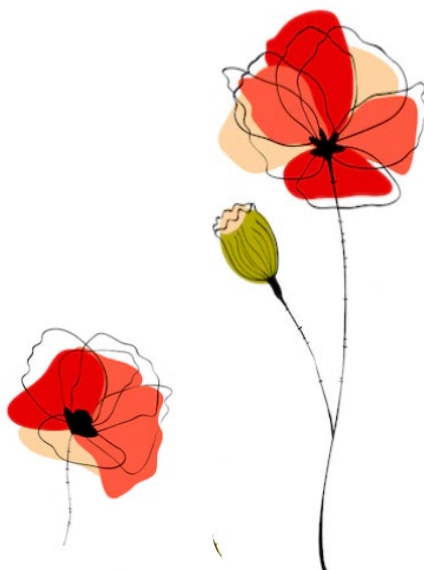
## Vision

Vår vision är att:

*Prästlönetillgångar i Visby stift ska i sin förvaltning minimera den egna klimatpåverkan i strävan att uppnå en hållbar värld där vi tar vårt ansvar för skapelsen.*

Vårt övergripande mål är:

*Prästlönetillgångar i Visby stift ska senast 2030 ha uppnått klimatneutralitet enligt Färdplanen för klimatets målsättningar, det vill säga inte lämna något nettobidrag till den globala uppvärmningen.*



# Fokusområden och delmål

## KAPITALFÖRVALTNING

I sin roll som kapitalförvaltare strävar Svenska kyrkan efter att vara ansvarsfulla investerare. Detta innebär att placeringar ska bedömas efter både etiska och finansiella aspekter. Det är viktigt att hitta en balans mellan bästa möjliga uthålliga avkastning och att placeringarna som ger avkastningen är hållbara och präglas av hänsyn till och respekt för miljön och mänskliga rättigheter. Det finns speciellt skräddarsydda fonder för alla Svenska kyrkans enheter, de så kallade Ethosfonder. De har tagits fram av nationell nivå, tillsammans med SEB och RobecoSam, utifrån Svenska kyrkans finanspolicys krav på etisk och hållbar förvaltning.

### NULÄGE

PLT i Visby stift har valt att placera fondkapitalet i Ethosfonder och i Söderberg och Partners. Placeringen av fondkapital i Söderberg och Partner följer Visby stifts finanspolicys krav på etisk och hållbar förvaltning. I Ethosfonderna är 67 % av fondkapitalet placerat, resterande 33 % är placerat hos Söderberg och Partner.

### DELMÅL INOM KAPITALFÖRVALTNING

- PLT ska som kapitalförvaltare verka för ökat träanvändande i byggnationer och klimatsmart byggande, genom att investera i fonder, vars innehav av aktier fokuserar på hållbarhet inom byggbranschen



## SAMHÄLLSBYGGNAD

Det ställs allt högre krav på det material som används till byggnationer i vårt samhälle. Ett ökat träanvändande i detta sammanhang är ett sätt att öka skogens klimatnytta. Som förvaltare av skog och därmed en aktör på virkesmarknaden finns förutsättningar för att påverka vilka slutprodukter som blir resultatet av denna förvaltning.

Även inom utbyggnaden av förnyelsebar energi går utvecklingen fort framåt och inom markförvaltningen finns möjligheter att etablera både vind- och solkraftsanläggningar.

### NULÄGE

Arbetet med projektering av tomtmark är ett relativt nytt fokusområde för förvaltningen och arbetet med att prioritera träanvändandet finns med i de bostadsutvecklingsprojekt som pågår.

Investeringar i solkraft har sedan 2020 pågått genom ett stiftsövergränsande projekt där produktionen av förnyelsebar el genom anläggandet av solelsparker ska utvecklas. Även på lokal nivå som enskild prästlönetillgång finns ambitioner att få upp solelsparker på Gotland. Mark upplåts i dagsläget till ett vindkraftsbolag som etablerat en vindkraftspark på Näsudden. Verket som står på PLT:s mark producerar årligen ca 3 800 MWh.

### DELMÅL INOM SAMHÄLLSBYGGNAD

- PLT ska som markägare och projektör verka för ökat träanvändande i byggnationer och klimatsmart byggande vid upphandling och val av entreprenör samt utröna möjligheterna till leverans av virke och kulturvirke till lokala brädgårdar.
- PLT ska fortsatt driva på investeringar i produktionen av förnyelsebar el, exempelvis genom utveckling av sol- och vindkraftsparker. Det kan göras i både små och stora projekt och i samverkan med andra aktörer.
- PLT ska aktivt söka lösningar för lagring av sol- och vindenergi, genom exempelvis etablering av anläggningar för vätgasproduktion i anslutning till solels- och vindkraftsparker alternativt andra energiproduktionslösningar. Det kan göras i både små och stora projekt och i samverkan med andra aktörer.



Foto: Edvin Helsing /Ikon

## JORD

Svensk jordbruksmarks betydelse kommer att bli allt viktigare för livsmedelsförsörjningen framöver, både i Sverige och globalt. Det är ett viktigt perspektiv att väga in när vi diskuterar användningen av vår jordbruksmark. Jordbruksmarken bidrar dock med mer än så. Utöver det mest primära – att förse oss med mat– har den också andra värden, till exempel i form av biologisk mångfald, kulturminnen och ett vackert landskap att vistas i och njuta av. Jordbruksföretagen vars arbete ger upphov till jordbrukslandskapet är också en källa till inkomst för många på den gotländska landsbygden. Då Prästlönetillgångarnas ursprungliga syfte var att försörja socknens präst finns det idag mark i nästan varje socken på Gotland. Det är inte ovanligt att jordbruksarrenden löper över flera generationer inom samma familj.

### NULÄGE

All jordbruksmark, såväl åker- som betesmark, är utarrenderad till öns jordbrukare. Det finns ca 160 jordbruksavtal i form av sidoarrenden, d.v.s. endast jordbruksmark. Villkoren i kontrakten följer jordabalkens bestämmelser med fri brukningsrätt och besittningsskydd. Detta innebär att det i de befintliga löpande arrendena inte finns möjlighet att påverka arrendatorernas brukande. Möjligheten att påverka finns vid nyupplåtelse av jordbruksarrenden.

### DELMÅL INOM JORD

- PLT ska, för att skapa ett hållbart och fossilfritt jordbruk, verka för kompetensutveckling, erfarenhetsutbyte och gemensamma projekt för våra arrendatorer genom samarbete med lokala aktörer.
- PLT ska vid, lämpliga tillfällen, använda sig av möjligheten att påverka brukandet vid nyupplåtelse av arrenden exempelvis genom att efterfråga formulering av brukningsmetoder i anbudsunderlaget.
- PLT kan, om förutsättningarna finns, avsätta betesmark med höga naturvärden genom exempelvis bildandet av områdesskydd.



Foto: Line Obermeier

## SKOG

Skogen har traditionellt sett alltid varit en stor resurskälla som tillgodosett våra mänskliga behov på många olika sätt. Det svenska skogsbruket har utvecklats under många år och de skogsbruksmetoder som idag används regleras enligt skogsvårdslagen. Den nuvarande skogsvårdslagen beslutades av riksdagen 1993 och den kännetecknas av två jämställda mål – miljömålet och produktionsmålet. I miljömålet ska bl a *”den biologiska mångfalden säkras och skogen ska brukas så att växt- och djurarter som naturligt hör hemma i skogen ges förutsättningar att fortleva under naturliga betingelser och i livskraftiga bestånd”*.

I produktionsmålet ska *”skogen och skogsmarken utnyttjas effektivt och ansvarsfullt så att den ger en uthålligt god avkastning”*.

Utöver det svenska reglementet finns det marknadsdrivna verktyget skogscertifiering som på 1990-talet arbetades fram gemensamt av representanter från företag, miljö- och människorättsorganisationer för att främja ett ansvarsfullt bruk av världens skogar. Forest Stewardship Council (FSC) som bildades 1993 är föregångarna. PLT är certifierade enligt FSC. En tredje förordning som Svenska kyrkan har att förhålla sig till är kyrkoordningen som säger att

*”Prästlönetillgångarna förvaltas så effektivt som möjligt och på ett sådant sätt att de ger bästa möjliga uthålliga totalavkastning. Tillgångarna ska därtill förvaltas på ett etiskt försvarbart sätt i enlighet med kyrkans grundläggande värderingar /.../ Vid förvaltningen av prästlönefastigheterna ska naturvårdens och kulturmiljövårdens intressen beaktas i skälig omfattning”*.

(Kyrkoordningen, kap 46).

### NULÄGE

Skogsmarksarealen som förvaltas av PLT utgörs av ca 7 575 ha produktiv skogsmark varav ca 1 482 ha har avsatts för naturvård, vilket motsvarar ca 19,5 % av skogsmarken. Skogsinnehavet är miljöcertifierad enligt FSC och skogsförvaltningen sköts av Skogssällskapet med hjälp av lokala entreprenörer. Entreprenörerna har i sin tur krav på miljöcertifiering av deras verksamhet. Arbetet med att tillvarata skogsmarkens produktionspotential för att öka klimatnyttan görs genom välplanerade brukningsmetoder i kombination med miljöhänsyn vid skötselåtgärder. Detta innebär i praktiken att efter vattendrag sparas träd och buskar för att förhindra kväveläckor, lövträd och döda träd sparas och ny död ved skapas. En vanlig brukningsmetod som används är ståndortsanpassning vilket innebär att trädslagsval väljs efter markens naturliga förutsättningar som jordart, fuktighet och tillgång på näring. Samarbete pågår med Länsstyrelsen kring återskapandet av våtmarker inom två utsedda High Conservation Value Areas. Skogsförvaltningen följer aktuell forskning som SLU i Uppsala och Skogsforsk bedriver kring skogsbruk.



Foto: Arvid Mickelåker



### GENERELLT MÅL

- Som generellt mål för de 13 Prästlönetillgångarna i Svenska kyrkan ska beräkningsmodellen för den skogliga kolbalansen vara utvärderad genom extern revision, och mätmetoder för jordbrukets kolbalans vara implementerad i enlighet med bästa praxis och gällande redovisningsregler.

### DELMÅL INOM SKOG

- Drivning och transporter inom det egna skogsbruket ska sträva emot fossilfrihet genom att ställa högre hållbarhetskrav på entreprenörer (vid deras investeringscykel).
- PLT ska i sitt skogsbruk sträva efter att tillvarata den brukade skogsmarkens produktionspotential för ökad klimatnytta genom åtgärder inom viltförvaltningen, minskad hyggesvila, ökad andel ädellövsbestånd och ståndortsanpassning i högre grad och där så är lämpligt. I samtliga åtgärder ska en balans mellan de ekologiska, sociala, ekonomiska och andliga värden beaktas.
- PLT ska ta stöd i aktuell forskning i arbetet med att öka skogarnas klimatnytta genom bland annat ökad användning av förädlade plantor samt hållbar produktion av förnybar el.
- PLT kan, om förutsättningarna finns, avsätta skogsmark med höga naturvärden genom exempelvis bildandet av områdesskydd.
- PLT ska vidta aktiva åtgärder för klimatanpassning som kan öka skogarnas motståndskraft, återhämtnings- och utvecklingsförmåga och minska klimatförändringarnas skadliga effekter genom åtgärder som mindre hyggesområden, förädlade motståndskraftiga plantor, återvätning av våtmarker.

