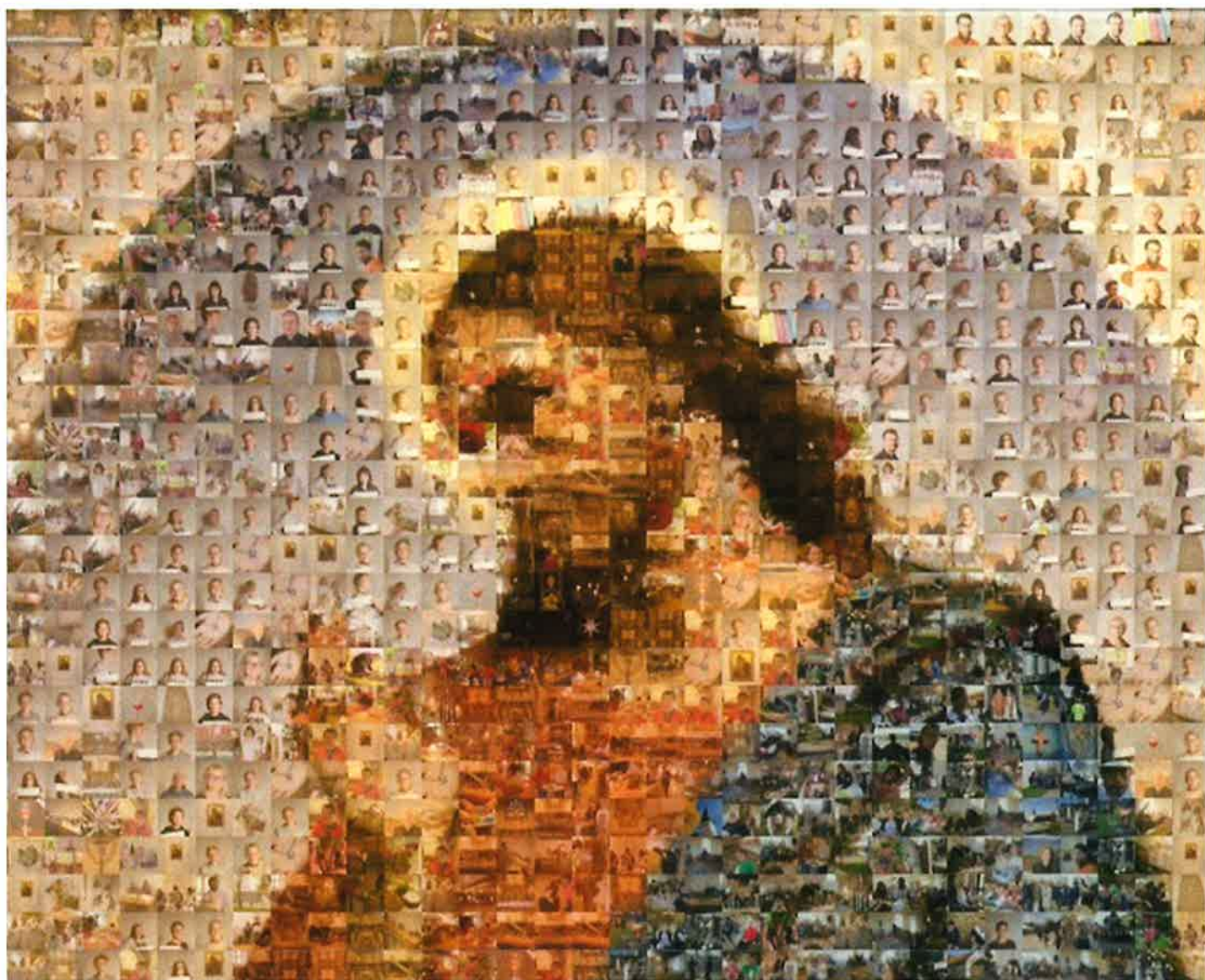


Församlingsinstruktion för Rommele församling 2024



Svenska kyrkan 
ROMMELE FÖRSAMLING

Teologisk grundsyn

"Ubi caritas et amor, Deus ibi est"

(Där barmhärtighet och kärlek bor, där är också Gud)

– ur en medeltida antifon för Skärtorsdagen

Alla människor har gjort erfarenheter av Gud. Upplevelser av det som är sant, gott och skönt, är också erfarenheter av den levande Guden, som själv är sanning, godhet och skönhet. Människor kan uppleva skönheten i naturen, på en konstutställning eller under en konsert. Vi kan längta efter sanningen och erfara att sanningen, även när den är svårsmält, befriar och förlöser. Vi kan få möta godhet i barmhärtigheten, eller själva älska och göra gott. Allt detta har sitt ursprung hos Gud, och allt detta är erfarenheter som hela mänskligheten, oavsett tro, delar.

Vad ska vi då med Kyrkan till? Vad kan jag få i Kyrkan som jag inte kan få någon annanstans?

Svaret är att i Kyrkan finns nådemedlen – ord och sakrament. I Augsburgska bekännelsens sjunde artikel så läser vi "Kyrkan är de heligas gemenskap, i vilken Ordet rent förkunnas och sakramenten rätt förvaltas". Man skulle kunna läsa uttrycket "De heligas gemenskap" som att kyrkan är till för de perfekta. Men det är i själva verket tvärt om. Ingen kan bli helig som inte har fått det som gåva av Gud, eftersom helighet är en av Guds unika egenskaper (jfr Mark 10:18). De heligas gemenskap är i själva verket alla troende och döpta, eftersom människan i dopet förenas med Gud genom Jesus Kristus och tar emot den Helige Ande som ett sigill, ett outplånligt kännetecken på vem hon hör ihop med.¹ Genom att den helige Ande verkar hos henne, kan hon också förverkliga Guds kallelse att leva ett heligt liv.² Genom dopet blir den döpte en del av Kristi kropp, i en gemenskap med alla heliga, i alla tider, på alla platser och kallas att vara en Jesu lärjunge.

Gemenskapen i dopet gestaltas och förverkligas när vi kommer samman för att fira gudstjänst, där vi får höra Ordet och genom bön och bekännelse ge vårt gensvar och där Jesus Kristus ger sig själv åt oss i nattvardens måltid. Sedan sänds vi ut för att tjäna våra medmänniskor (diakoni) och för att dela vittnesbördet om den uppståndne Herren, eller med orden från Skara stifts vision: "Tillsammans i Skara stift, i ord och handling tala tydligt om Jesus". Som Kyrka är vi alltså kallade att vittna om det sanna, det goda och det sköna i skapelsen men också att förkunna befrielsen från lögn, ondska och ytlighet genom det nya, fullkomnade, liv som finns hos Jesus Kristus för var och en som tror. Paulus skriver: "Den som är i Kristus är alltså en ny skapelse, det gamla är förbi, något nytt har kommit. Allt detta har sitt upphov i Gud, som har försonat oss med sig genom Kristus och ställt mig i försoningens tjänst." (2 Kor 5:17).

Kyrkan är alltså en osynlig realitet som blir synlig genom människor. Vi:et i Rommele församling ska vara en öppen gemenskap med ett tydligt centrum i Jesus Kristus. I Rommele församling ska alla som vill verka för det sanna, det goda och det sköna kunna hitta sitt sammanhang och sitt hem. Ju fler som hittar sitt hem i församlingen, desto fler kan känna sig delaktiga i orden "vi i Kyrkan", vare sig det handlar om gudstjänst, beslut eller verksamhet.

¹ 2 Kor 1:22

² 3 Mos 19:2; jfr Matt 5:48

Omvärldsbeskrivning

*"Ni skall få kraft när den heliga anden kommer över er, och ni skall vittna om mig i Jerusalem och i hela Judeen och Samarien och ända till jordens yttersta gräns."
– Apostlagärningarna 1:8*

Rommele församling befinner sig på en plats som i Jesus samtid skulle ha beskrivits som Jordens yttersta gräns. Ändå finns här en över tusenårig historia av kyrklig närvaro. I dag befinner sig Rommele församling i den västra utposten av Skara stift och i de södra delarna av Trollhättans kommun. Församlingen har två samhällen: Upphärad och Sjuntorp. Historiskt sett är Sjuntorp ett industrisamhälle kring textilfabriken AB Sjuntorp, ett företag som finns kvar än idag om än med verksamhet inriktad mot maskin- och produktionsteknik. Upphärad är lantligt, men präglas också av att mellan 1877-1970 varit ett järnvägssamhälle.

I Upphärad finns förskola, fritidshem och skola upp till årskurs 5. Både förskole- och skollokaler är relativt nybyggda (invigda 2017 resp 2023). I Trollhättans kommuns Översiktsplan 2013, Plats för framtiden, som antogs av kommunfullmäktige 2014-02-10, är ett tågstopp i Upphärad ett tydligt strategiskt mål.³ Ett tågstopp skulle naturligtvis påverka både bygden och församlingen positivt, inte minst som det skulle underlätta ett miljövänligt resande till Trollhättan och Göteborg.

I Sjuntorp finns flera förskolor, ett fritidshem, samt skola upp till årskurs 9. I Sjuntorp finns även äldreboendet Nordängen.

Det finns också matvaruaffärer och snabbmatsställen på båda orterna.

Både i Sjuntorp och Upphärad finns ett rikt föreningsliv. Idrottsföreningarna samlar många barn, ungdomar och vuxna och förutom dem finns även pensionärsföreningar och föreningar med historisk och musikalisk inriktning. Det finns också idrottsplatser, simhall och friluftsområden som många använder sig av. I både Upphärad och Sjuntorp finns föreningsråd som samlar föreningarna och församlingen är också representerad i Trollhättans kommuns landsbygdsråd.

Församlingen förvaltar tre kyrkogårdar vid de olika kyrkorna och dessutom den gamla kyrkplatsen vid Höljebacka i Upphärad.

³ Planprogram för Upphärad, Februari 2017 [planprogram-uppharad---antagande-webb.pdf \(trollhattan.se\)](#)

Befolkningsutveckling och medlemsutveckling

Följande siffror kommer från Svenska kyrkans statistikdatabas.

	2003	2008	2013	2018	2023
Folkmängd	4,327	4,311	4,205	4,183	4,266
Tillhöriga	3,827	3,630	3,304	2,936	2,817
Andel tillhöriga	88,4 %	84,2 %	78,6 %	70,2 %	66,0 %
Andel tillhöriga, riket	79,6 %	72,9 %	65,9 %	57,7 %	52,1 %
Andel tillhöriga, stift	83,5 %	77,4 %	70,7 %	62,6 %	57,1 %

Församlingens medlemsutveckling i procent följer i allt väsentligt samhället i övrigt. Utvecklingen är marginellt bättre än andra landsbygdsförsamlingar. I en jämförelse med riket ligger församlingens kurva förskjutet med cirka 10 år. 2023 hade alltså Rommele församling samma andel tillhöriga som hela riket hade 2013. Det som sticker ut, på ett negativt sätt för församlingen, är att folkmängden minskat något sedan 2003. I riket i övrigt har folkmängden ökat med drygt 18 procent under samma tid. För Rommele församling del hade en liknande befolkningsökning betytt en befolkning på nästan 5200 personer, eller cirka 3400 tillhöriga. Då vi i dagsläget inte känner till några större nybyggnadsprojekt eller liknande är det svårt att dra några andra slutsatser än att befolkningen inom pastoratets gränser kommer fortsätta att vara cirka 4300 personer den kommande tioårsperioden.

Klimat och miljö

Gud välsignade dem och sade till dem: »Var fruktsamma och föröka er, uppfyll jorden och lägg den under er. Härskas över havets fiskar och himlens fåglar och över alla djur som myllrar på jorden.«

- 1 Mos 1:28

När Gud skapar människan ger han henne samtidigt en uppgift att härskas över skapelsen. För den som är van vid denna världs härskare (som vi med Bibeln kan förstå dubbeltydigt), så har ordet härskare knappast en positiv klang, men om vi förstår det som att människan regerar över jorden i Guds ställe får det en annan klang. Det ger både människan en särskild värdighet och ett särskilt syfte och med det syftet kommer också ett särskilt ansvar. Ett av Guds syften med skapelsen verkar vara att den ska vara en mångfald av djur och växter, vilket upprepas när Noa går ut ur arken efter floden:

»Alla de djur av alla slag som du har hos dig, fåglar, fyrfotad djur och alla kräldjur som finns på jorden, skall du ta med dig ut, och det skall bli ett myller av dem på jorden; de skall vara fruktsamma och föröka sig.«

- 1 Mos 8:17

Människans sätt att sköta sitt ansvar för skapelsen lämnar en del att önska. Enligt Naturvårdsverket, som refererar en rapport från FN:s panel för biologisk mångfald, så riskerar mellan en halv och en miljon av världens 8 miljoner arter att utrotas inom några årtionden, vilket är fler än någonsin i mänsklighetens historia. Enligt naturvårdsverket finns fem direkta påverkansfaktorer för förlust av biologisk mångfald:⁴

1. Förstörda livsmiljöer
2. Överexploatering av arter

⁴ <https://www.naturvardsverket.se/amnesomraden/biologisk-mangfald/hot-mot-den-biologiska-mangfalden/>

3. Klimatförändringar
4. Föroreningar
5. Invasiva främmande arter

I Rommele församling finns stora grönytor, både vid våra kyrkogårdar och runt församlingens övriga fastigheter. I dagsläget sköts dessa på traditionellt sätt, med regelbunden gräsklippning sommartid, vilket enligt en studie i Malmö som utförts av Lunds universitet och SLU har visat sig missgynna biologisk mångfald.

Inom Rommele församlings gränser finns också flera jordbruk som är både en resurs och en utmaning i arbetet med biologisk mångfald, som man kan söka samverka med. Inom församlingens gränser ligger också Ålstadnäsens naturreservat som förvaltas av Väst kuststiftelsen.

Omvärldsanalys - möjligheter och utmaningar

Utifrån att både medlemstal och befolkningsunderlag minskar eller ligger kvar på ungefär samma nivåer som för 20 år sedan, så är det tydligt att det finns utmaningar i att vara kyrka inom Rommele församlings gränser. Ett minskat underlag innebär minskade intäkter från kyrkoavgiften, men gör också att överlappningen mellan församling och befolkning krymper. Det blir förlorade kontaktytor, där man inte längre "råkar på" evangeliet, till exempel i livets högtider kring dop, vigsel och begravning. De senaste åren har församlingens verksamhet utvecklats med fler deltagare i alla åldersgrupper. Samtidigt har gudstjänstdeltagandet gått ned och bland vuxna och äldre är det allt svårare att hitta nya ideella medarbetare. Trots att verksamheten växer är det osäkert om den som deltar i verksamheten upplever eller uppfattar sig som del av ett "större Vi" – det är inte självklart att daglediga som deltar i sopplunchen uppfattar att de är ett "Vi" tillsammans med barnen i Tisdags- eller Torsdagsklubben och vice versa. Ett sätt att öka kontaktytan eller överlappningen mellan befolkningen och församlingen, är att vi blir fler som kan säga "Vi i Kyrkan" och mena det. Varje människa som kan säga "vi i kyrkan", "vi i Rommele församling", "vi på konfan" eller "vi på måndagsträffen" blir i sig själva en kontaktyta, som evangeliet kan lysa fram genom. För det krävs att vi ökar medvetenheten om att vi är Kyrka tillsammans, det är inte "de i kyrkan" som ordnar evenemang man kan gå på, utan "vi i Kyrkan" som firar vår gudstjänst, delar gemenskapen runt soppan eller träffas efter skolan för att leka, lära och be. Självklart finns det ideella och anställda som har ett särskilt ansvar för att möjliggöra att allt detta kan ske.

Även på kyrkogården finns en självklar kontaktyta mellan människa och kyrka. Här finns det potential att kyrkogårdarna kan få vara vittnen om skapelsens skönhet och mångfald. Rommele församling har direkt påverkan på den biologiska mångfalden bland annat i fråga hur vi sköter våra marktytor, som till stor del består av olika gräsytor, som klipps med jämna mellanrum så att gräset sällan hinner gå i blom, vilket påverkar den biologiska mångfalden negativt. Här har församlingen potential att använda kompetensen hos personal som arbetar med vård av kyrkogårdar och andra grönytor, så att Rommele församling kan vara ett föredöme och en inspiration för hur man odlar på ett sätt som gynnar den biologiska mångfalden, samtidigt som kyrkogårdarna får vara en trevlig och välskött miljö.

En annan kontaktyta är på det organisatoriska planet, där församlingen söker samarbete med Trollhättans kommun, bland annat genom att hemvården hyr en rastlokal för sina anställda i Upphärads församlingshem. En positiv samverkan med kommunen på ett håll gör att det blir smidigare kontakter också i övriga frågor.

Barnkonsekvensanalys

"Låt barnen komma hit till mig och hindra dem inte: Guds rike tillhör sådana som de. Sannerligen, den som inte tar emot Guds rike som ett barn kommer aldrig dit in." – Markusevangeliet 10:14-15

I Samband med skrivandet av församlingsinstruktion har det även gjorts en barnkonsekvensanalys. Den har gjorts utifrån utvecklingsområdena: "Fler delaktiga i ett kyrkligt "Vi"" samt "Att verka för biologisk mångfald". Kartläggningen i barnkonsekvensanalysen har gjorts genom intervjuer av barn i verksamheten, samt genom ungdomarnas delaktighet i det årliga församlingmötet vi valt att kalla "kyrkstämma".

Resultatet ger att bägge utvecklingsområden har delar som i allra högsta grad berör barn och unga. Barn och ungdomar uppskattar kyrkans verksamhet och vill delta ofta och på fler sätt. Kyrkogårdarna är fina men också lite läskiga platser utifrån barnens perspektiv. Samtidigt vet man inte eller har svårt att formulera vilken roll kyrkan har i frågor som rör klimat och miljö.

Det pastorala programmet

"De deltog troget i apostlarnas undervisning och den inbördes hjälpen, i brödbrytandet och bönera." – Apostlagärningarna 2:42

Enligt Kyrkoordningen är församlingens grundläggande uppgift att fira gudstjänst, bedriva undervisning samt utöva diakoni och mission. Allt annat som församlingarna utför är stöd för och en konsekvens av denna grundläggande uppgift. Den grundläggande uppgiften är endast en. I följande uppställning kan det uppfattas som att dessa uppgifter står sida vid sida men de utgör en helhet. Den utförs genom att vi på olika sätt och i olika sammanhang, i ord och handling, talar tydligt om Jesus.

För att vi ska komma till tro på Kristus, leva i tro, en kristen gemenskap skapas och fördjupas, Guds rike ska utbredas och skapelsen återupprättas.

Rommele församling har fått uppdraget att på den här platsen i världen och vid den här tiden i evigheten sprida evangeliet om Jesus Kristus, Guds son, världens frälsare.

Gudstjänsten är den viktigaste kraftkällan i församlingens liv, hjärtat som varje vecka pulserar av Guds nåd. Gudstjänsten är församlingens mötesplats och det ger oss en möjlighet att få lyssna till bibelordet och försöka förstå vad det har med oss att göra. I gudstjänsten får vi lägga glädje, sorg, hopp och förtvivlan i Guds händer genom bönen. Vi får ta emot nattvardens bröd och vin och på det sättet få gemenskap med Gud och varandra. Där sänds vi ut i världen för att tjäna den mänsklighet som Gud har tjänat och leva ett liv i Jesu efterföljd.

I Rommele församling finns ett rikt gudstjänstliv. Den söndagliga högmässan är det tydligaste tecknet på att livet som kristen trots allt haft en konstant under många århundraden. Församlingens huvudgudstjänst firas vanligtvis i Upphärads kyrka. I Fors och Rommele kyrka firas gudstjänster regelbundet på söndagskvällar. Samtidigt firas även ett rikt liv av andra gudstjänster. Veckomässan är central i konfirmandundervisningen men samlar även fler gudstjänstfirare. De regelbundna gudstjänsterna och mässorna på äldreboendet Nordängen samlar en församling äldre. Messy church, gudstjänster med små och stora samt musikgudstjänster är gudstjänster som är tillgängliga för många och kan också vara en väg att hitta in i gudstjänsten för den som är ovan gudstjänstdeltagare.

Undervisningen i Rommele församling utgår från Ordet i gudstjänsterna. Predikan har många dimensioner men kanske den undervisande dimensionen är den tydligaste. Det är också centralt att

kristen tro växer och utvecklas i gemenskap och samtal med andra. Tillsammans försöker vi förstå vad det innebär att i ord och handling följa Jesus. Från sammanhang som öppna förskolan och barnverksamheter, via skolkontakter, konfirmander, ungdomsgrupper och körer, till rena bibelstudiegrupper för vana bibelläsare är församlingens mål att bedriva undervisning så att alla har möjlighet att höra och förstå evangeliet på sitt "språk"; alla ska ha möjlighet att få lära sig förstå mer om tron och livet som kristen på sin nivå och utifrån egna kunskaper och erfarenheter.

Det är till det diakonala, till tjänandet av mänskligheten, som vi sänds i gudstjänsten. Den inbördes hjälpen och tjänandet av vår nästa har alltid varit en fundamentalt viktig del av det kristna livet. Församlingen ser att ensamheten och den psykiska ohälsan ökar i alla åldrar i dag, särskilt hos unga och gamla. Rommele församling är med i arbetet för att förebygga olika typer av utsatthet genom att skapa gemenskaper och stötta utsatta människor på olika sätt. Församlingen ger människor möjlighet att möta en medmänniska för samtal. I praktiken görs detta genom hembesök, enskilda samtal, själavård, hjälp till behovande och olika samlingar.

Rommele församling ska vara ett sammanhang som hjälper människor att komma till tro på Kristus. Redan i dag finns många mötesplatser som har karaktären av lågtröskelverksamhet. Exempel på detta är Messy church, vägkyrkan i Upphärad och musikgudstjänster. Rommele församling ska också utveckla de möjligheter som kyrkogården ger med dess många besökare. Detta är en del av församlingens mission. Församlingen samarbetar också med externa aktörer som exempelvis Trollhättans närradio och föreningsråden i Sjuntorp och Upphärad. Det genomför gemensamma arrangemang med föreningar vid exempelvis Sjuntorpsdagen. Församlingen vill också genom tidningen Kyrknytt både bjuda in till olika verksamheter, samt vara det vi kallar "kyrka på köksbordet". En möjlighet att, åtminstone i ord, tala tydligt om Jesus.

Samtidigt behövs det också mer än lågtröskelverksamhet för att höra evangeliet på sitt "språk". Vi vill erbjuda fördjupningsgrupper av olika slag, där man kan få hitta ett moget språk för sin tro.

Missionen är inte endast ett uppdrag som betonar den enskilda individens omvändelse och en tro på Gud. Missionen är också hela kyrkans uppdrag att ta hand om varandra och ta hand om vår jord. Rommele församling gör detta genom att sprida kunskap om människors utsatthet i vår omvärld. Församlingen stöder förutom ACT Svenska kyrkans arbete också Bukobahjälpen där det finns upparbetade kontakter.

Guds kallelse till tjänst riktar sig till alla kristna. Att få vara med att bidra i litet och stort skapar en stark känsla av kristen gemenskap och tillhörighet. Det finns oändligt mycket att vinna på att vi är många som är med och bygger kyrka. Arbetet för och med medmänniskor här i vår närhet och ute i världen är ett av de tydligaste exemplen på när församlingsbygget sker och att verksamheten bedrivs tillsammans av både ideella, förtroendevalda och anställda medarbetare. Rommele församling vill fortsätta vara en kyrka där ideella och anställda medarbetare arbetar tillsammans för att genomföra den grundläggande uppgiften. Rommele församling vill fortsätta uppmuntra människor till ideellt engagemang genom att erbjuda möjlighet till utbildning och utveckling och ge människor mandat att själva ta ansvar för kyrkan.

Domkapitlets regler

Domkapitlets regel om huvudgudstjänst; inriktning och mål om gudstjänstfirande i församling; regel om huvudgudstjänst med mässa; inriktning om mässa

Rommele församling uppfyller domkapitlets regler om huvudgudstjänst och dess inriktning och mål om gudstjänstfirande i församling genom att det i Upphärads kyrka firas högmässa varje söndag och de flesta helgdagar. I Fors kyrka firas varannan söndag mässa (som uppfyller kraven för huvudgudstjänst). I Rommele kyrka firas högmässa eller mässa som uppfyller kraven för huvudgudstjänst ungefär en gång i

månaden, samt högmässa vid annandag jul, annandag påsk och Kristi himmelfärds dag. Vid annandag pingst firas mässa eller gudstjänst som uppfyller kraven för huvudgudstjänst i någon av församlingens kyrkor.

Utöver huvudgudstjänster firas mässa i Fors kyrka varje onsdag under terminerna, med undantag för passionstiden då det istället firas passionsandakt i var och en av de tre kyrkorna.

Vid behov kan gudstjänsten firas i Kyrkans hus i Sjuntorp eller Upphärads församlingshem.

Domkapitlets regel om dopundervisning som föregår konfirmationsgudstjänst

Rommele församling följer Svenska kyrkans riktlinjer och rambestämmelser för konfirmandarbete. Det betyder bland annat att konfirmanderna träffas regelbundet under två terminer och erbjuds minst fyra lägerdygn.

Domkapitlets regel om kyrkomusiker

Kyrkomusiken har en central roll i gudstjänstfirandet i Rommele församling och behovet av en musiker med en bred kompetens är naturligtvis av stor vikt. Historiskt sett har det inte funnits någon organisttjänst i församlingen, inte heller för närvarande. Domkapitlets regel om att det bör finnas en kyrkomusiker med organistkompetens kommer att beaktas i samband med eventuell nyrekrytering i framtiden. Det är inte säkert att en kyrkomusiker med organistkompetens behövs för att möta församlingens pastorala behov.

Andra språk

På pingstdagen fylldes lärjungarna av helig ande och predikade så att alla fick höra evangeliet på vars och ens eget modersmål. Det är viktigt än i dag att församlingarna kan genomföra den grundläggande uppgiften på de språk som är aktuella i var och ens byggd. Det finns inte tillräcklig efterfrågan i Rommele församling för att erbjuda egen verksamhet på andra språk än svenska, så för teckenspråkig verksamhet hänvisar vi till Skara stifts resurser. För finskspråkig verksamhet hänvisar vi till de resurser som finns i Lextorpskyrkan i Trollhättans församling. Där finns det finskspråkig präst, diakon och musiker. Vi informerar om detta på församlingens hemsida.

Kyrkorum

I Rommele församling finns tre kyrkor: Rommele kyrka, Upphärads kyrka och Fors kyrka. Alla tre kyrkor genomgick stora renoveringar eller uppfördes under 1700-talet och har liknande takmålningar och altartavlor. Samtliga används regelbundet för Gudstjänster och kyrkliga handlingar.

Utvecklingsområden

Fler delaktiga i ett kyrkligt "Vi"

Vi vill att fler ska kunna säga "Vi i kyrkan" med självförtroende. Vi vill bli fler i våra gudstjänster och verksamheter, vi vill bli fler som tar ansvar för kyrkans liv, och vi vill bli utrustade och utmanade genom fördjupning och utveckling. Våra målsättningar för det här utvecklingsområdet är:

- Öka medvetenheten i våra olika sammanhang om att vi är kyrka tillsammans och att, även om man kanske deltar i olika verksamheter och sällan träffas, är en del av ett större kyrkligt "Vi".
- Vi vill bli fler ideella i och kring Gudstjänsterna.
- Vi vill erbjuda en fördjupningsgrupp för vuxna.

Vi vill verka för ökad biologisk mångfald

En av mänsklighetens stora utmaningar är den minskade biologiska mångfalden. Människans liv har ofta stora konsekvenser för resten av skapelsen. Vi vill att Rommele församling ska förvalta skapelsens gåva från Fadern. Ett sätt att göra detta på är att församlingens grönytor och odlingar ska förvaltas på ett sätt som främjar biologisk mångfald. Lärdomar finns att hämta i Göteborgs, Lunds och Linköpings stifts gemensamma projekt med SKKF om klimatsmarta kyrkogårdar. Våra målsättningar för det här utvecklingsområdet är:

- Vi vill öka kunskapen om biologisk mångfald och arbetssätt som gynnar den biologiska mångfalden, dels hos anställda genom kompetensutveckling, men också hos förtroendevalda, ideella och andra som finns i församlingens kontaktnät.
- Vi vill utveckla kyrkogårdsmiljön med aktiva insatser som gynnar den biologiska mångfalden.
- Vi vill söka samverka med Trollhättans kommun, som har en anställd som har ett särskilt ansvar för arbetet med biologisk mångfald.

Godkännande av församlingsinstruktion 2024

Sjuntorp

Datum



Carina Lorentzon
Ordförande – Kyrkofullmäktige



Stefan Nordlander
Kyrkoherde

Barnkonsekvensanalys inför beslut om församlingsinstruktion 2024

"Låt barnen komma hit till mig och hindra dem inte: Guds rike tillhör sådana som de. Sannerligen, den som intar emot Guds rike som ett barn kommer aldrig dit in."

– Markusevangeliet 10:14-15

I Kristen tro intar barnen en särställning och de behöver därför särskilt uppmärksammas i Svenska Kyrkans verksamhet. (Inledningen till första avdelningen i kyrkoordningen) Barnkonsekvensanalys är ett verktyg som säkerställer att församlingsinstruktionen utgår från kunskap om barns situation, att barn får vara delaktiga i processen, att barns rättigheter tillvaratas och att beslut föregås av en analys av konsekvenser för barn.

Fokus för denna barnkonsekvensanalys är de två utvecklingsområden som är framtagna i församlingsinstruktionen:

- Fler delaktiga i ett kyrkligt "Vi"
- Att verka för biologisk mångfald

Kartläggning

Kartläggningen har gjorts med utgångspunkt i de utvecklingsområden som är framtagna vilket gjort att följande intervjufrågor i kartläggningen varit relevant när vi har intervjuat barn i verksamheten:

1. Vad är du tacksam för här i kyrkan?
2. Vad längtar du efter i kyrkan?
3. Vad kan du bidra med i kyrkan?
4. När känner du dig som en del i kyrkans gemenskap?
5. Vad tänker du på när du hör orden; klimat och miljö?
6. Har du varit på någon av våra kyrkogårdar?
7. Hur tycker du att det är på våra kyrkogårdar?
8. Vad tycker du kyrkan har för del i miljö och klimatarbetet?

Ungdomar har deltagit i kyrkstämman i Fors kyrka och där bidragit med sina synpunkter på församlingslivet mer förutsättningslöst. Ibland har det varit svårt att utröna om det är någon av ungdomarna eller någon av de andra deltagarna som uttryckt en åsikt.

Analys

Flera av de som svarat har uttryckt tacksamhet för att kyrkan har en öppen verksamhet, att man får vara där, att man får lära sig om Gud och att det är ett ytterligare sammanhang vid sidan om skola och fritids. Ett barn uttryckte att det var tråkigt när Messy church krockar med andra verksamheter. När de får frågan vad de längtar efter så visar det sig att de längtar efter aktiviteter som de har varit med om förut, till exempel sommarkyrkan eller särskilda pyssel. När det gäller vad man tycker att man kan bidra med så är det flera som har svårt att komma på något att säga, men några vill också bidra med att göra saker som är roligt för andra. Ett par stycken tyckte att man bidrar genom att delta i andakter, lekar och andra aktiviteter på ett bra sätt. Även att formulera när man känner sig som en del i kyrkans gemenskap var en utmaning för en del, men samtidigt visade sig att flera tyckte att de var en del i gemenskapen när de lekte eller bakade, men också på Messy church eller tisdagsklubben.

När det gäller ungdomar uppskattar de mycket konfirmandträffarna och efterhängen i samband med dessa, men också att fira nattvard. De uppskattar också att det är många människor som samlas. Ungdomar oroas av andra ungdomars språk gentemot varandra, en del oroas också över att inte räkna till.

När de längtar efter något så handlar det om fler aktiviteter, till exempel resor, eller rum i Kyrkans hus som kan vara mysiga och mer anpassade för ungdomar. För många är också gemenskapen i kyrkan, att vara med kompisar och träffa andra, betydelsefull. Det finns också en vilja att organisera sig och starta en lokalavdelning för Svenska Kyrkans Unga. Ungdomar vill också bidra i gudstjänst, till exempel med att läsa text eller förbereda gudstjänsten. Många längtar efter mer musik och lovsång.

Många svar fokuserar på det vi redan gör, men behöver inte betyda att det saknas utvecklingsmöjligheter för verksamheten, utan kanske snarare att det vi redan gör för barn och ungdomar fungerar ganska bra. Svaren som gäller oron aktualiserar kyrkans eviga kallelse att peka på Jesus Kristus, dels som den som visar mig hur jag kan leva mitt liv och älska min nästa som mig själv, men också som den förbarmar sig över oss när vi inte räcker till och i alla livets skiften erbjuder oss sin tröst, nåd och hjälp.

När det gäller miljön är det flera av barnen som har hört orden "klimat" och "miljö" och knyter det till årstider och väder, men också till ansvaret att inte skräpa ner eller att inte slänga mat. Eftersom vi ställde frågan i en kyrklig kontext är det inte förvånande att någon också nämnde att de tänkte på Gud när vi frågade om miljön. Flera har också besökt våra kyrkogårdar och tycker att de är vackra platser även om någon också tyckte det kunde vara sorgligt och läskigt, samtidigt som samma person uttryckte att kyrkogården också var mysig och fin. På frågan vad de tycker att kyrkan har för del i klimat- och miljöarbetet visar svaren att det är en fråga barnen inte har tänkt på särskilt mycket – "plocka skräp" kom fram som ett förslag. Det verkar alltså svårt att formulera vilken roll kyrkan har i frågor som rör klimat och miljö.

Bilaga 1: Frågor och svar inför BKA

Frågor

1. Vad är du tacksam för här i kyrkan?
2. Vad längtar du efter i kyrkan?
3. Vad kan du bidra med i kyrkan?
4. När känner du dig som en del i kyrkans gemenskap?
5. Vad tänker du på när du hör orden; klimat och miljö?
6. Har du varit på någon av våra kyrkogårdar?
7. Hur tycker du att det är på våra kyrkogårdar?
8. Vad tycker du kyrkan har för del i miljö och klimatarbetet?

Barnen från Tisdagsklubbens röster.

Barn 1

1. Att man får lära sig mycket om Gud och det är mysigt när ni berättar och läser ur barnens bibel. Det är kul.
2. Sommarkyrkan och lekarna.
3. Jag kan vara här och vara med i lekar, andakter, baka.
4. När jag går på Tisdagsklubben
5. Miljö - man ska inte skräpa ner i naturen.
Klimat - Inte slänga massa mat.
6. Ja
7. Mysigt, läskigt, sorgligt, fint
8. Vet inte

Messy church borde vara på andra dagar än tisdagar eller torsdagar för tisdagar spelar jag piano och torsdagar rider jag.

Barn 2

1. Att man får vara här gratis. Man får pyssla.
2. Sommarkyrkan, för det är kul där.
3. Försöka låta bli att flamsa och förstöra för andra.
4. Vet inte, när vi bakade.
5. Gud, naturen
6. Ja, Sjuntorp och Upphärad.

7. Kul att få vara där.

8. Vet inte.

Barn 3

1. Jag gillar att göra krympplast, att vi får saft och att få gå från fritids.

2. Ibland längtar jag efter att se på film, pyssla med krympplast och play-mais.

3. Att vara tyst i andakten, inte springa omkring.

4. När vi leker.

5. Miljö – natur, djur och träd.

Klimat – årstid

6. Ja

7. Många gravar

8. Plocka skräp.

Barn 4

1. Jag tycker om att vara här, men vissa saker är tråkiga. Vi har snälla ledare.

2. Vet inte

3. Försöka göra sånt som andra tycker är kul.

4. Vet inte

5. Att vi ska vara rädda om vårt klimat och miljö, inte skräpa ner.

6. Ja

7. Den finaste är den i stan vid Kronogården. Min gammelmormor ligger begravd där. Upphärad - den runda cirkeln är fin. (Askgravplatsen)

8. Man kan göra mycket.

Barn 5

1. Att jag får vara här.

2. Pyssel, många kompisar som jag kan vara med här.

3. Vet inte

4. Messy church

5. Vet inte

6. Ja, Sjuntorp och Upphärad

7. Fint

8. Vet inte

Bilaga 2: Anteckningar från Kyrkstämman i Fors Kyrka

Församlingsliv

Detta längtar jag efter:

- Ett tv spel i källaren.
- Vara med kompisar.
- Det är en fin allvarsam stämning, längtar efter de GLADA budskapet och glädjen i de allvarsamma, då kommer kyrktaket lyfta.
- Satsa mer på saker för ungdomarna att göra.
- Göra det lite mysigt och kul i källaren.
- Skapande workshop för unga, barn och gamla.
- Mer resor/utflykter med ungdomarna.
- Träffa olika människor.
- Starta en SKU (Svenska kyrkans Unga).
- Taizé resa.
- Någon ansvarig för söndagsskolan under högmässan i Upphärad.
- Filmkväll.

Detta är jag tacksam för:

- Efterhäng.
- Församlingen.
- Messy Church.
- Många olika människor som samlas.
- Alla verksamheter.

Detta vill jag bidra med:

- Kan i framtiden hålla i skapande aktiviteter.
- Vara välkomnare i Upphärad

Detta oroar mig:

- Konfirmandernas språk emot varandra.
- Hur konfirmanderna betar sig.
- Att inte räcka till.

Gudstjänsten i Fors kyrka

Detta är jag tacksam för:

- När man får skriva egen bön.
- Att det har kommit nya människor till sammanhanget.

- Jag gillar att vi sjunger under kommunionen.
- Nattvarden.
- Härlig gemenskap, fin blandning av de allvarsamma och det glada budskapet.
- Tacksam för kvällsmässorna i Fors, för oss unga/ kvällsjobbarna.
- Att församlingen växer.
- Vem som helst kan komma till kyrkan.
- Bön på ”nya” sättet.

Detta längtar jag efter:

- Psalmerna.
- Ha musik från orgeln.
- Mer musik.
- Få med människor från veckans verksamheter till mässor.
- Mer lovsång.
- En full kyrka och musikgudstjänst.
- Gudstjänst/ Mässa även på engelska så alla kan känna sig inkluderade.

Detta vill jag bidra med:

- Kan spela något på instrument.
- Jag kan erbjuda mig att läsa något för gudstjänsten (om jag får tid att förbereda)
- Hjälpa till med att förbereda gudstjänst och fika efteråt

Detta oroar mig:

- Ideella medarbetare som blir äldre och färre.
- Att det finns för få kyrkvårdar/ vaktmästare.
- Behövs fler ideella i gudstjänsterna.