



DOKUMENT			DIARIENUMMER
Finspångs församling			F2024-0127
BESLUTFATTARE	BESLUTSDATUM	BESLUT GÄLLER FRÅN	SENAST UPPDATERAD
Kyrkofullmäktige	22 oktober 2024	22 oktober 2024	9 september 2024
UPPRÄTTAT AV			DOKUMENTTYP
Sonja Albisser Svensson			Policy

Policy inom Finspångs församling

Policy för lokalhyra i Finspångs församling från och med 22 oktober 2024.

1 Dopkalas

Denna policy gäller för kyrkotillhöriga i Finspångs församling.

- Dopkalas i samband med doggudstjänst är kostnadsfria
- Vid tillträde dagen före eller dagen efter debiteras 100 kronor per timme enligt ovan. Ingen kostnad debiteras mellan kl. 22.00 – 07.00 om inte lokalen används under dessa timmar.
- Dukning ingår inte
- Porslin får lånas utan kostnad
 - Hällestad och Rejmyre: diskning ska ombesörjas av hyresgästen
 - Mariagården: diskning ingår
- Kaffe kan köpas, filter ingår, beställs i förväg.
- Städning av lokal kan beställas: 1000 kronor
- En särskild avgift om 1000 kronor tas ut när hyresgästerna vill att vi möblerar, ställer fram filmduk, kopplar mikrofoner mm.
- Vid skadegörelse tas en skälig avgift ut. Bedömning om att extra avgift ska tas ut kommer att ske vid inspektion av vår personal och visas på fakturan



DOKUMENT

Finspångs församling

2 Minnesstund

Denna policy gäller för kyrkotillhöriga i Finspångs församling.

Hällestad och Rejmyre församlingshem

- Minnesstunder är kostnadsfria i Hällestads och Rejmyre församlingshem
- Vid tillträde kvällen dagen före eller morgonen dagen efter debiteras 100 kronor per timme.
- Dukning ingår inte, dukar ingår inte
- Porslin får lånas utan kostnad, diskning ska ombesörjas av hyresgästen
- Kaffe kan köpas, filter ingår, beställs i förväg.
- Städning av lokal kan beställas: 1000 kronor
- En särskild avgift om 1000 kronor tas ut när hyresgästerna vill att vi möblerar, ställer fram filmduk, kopplar mikrofoner mm.
- Vid skadegörelse tas en skälig avgift ut. Bedömning om att extra avgift ska tas ut kommer att ske vid inspektion av vår personal och visas på fakturan

Mariagården

- Minnesstunder är kostnadsfria förutsatt att mat och serverings beställs av Café Mariagården



3 Privata fester och evenemang (tillgång till kl. 01.00)

Hällestads och Rejmyre församlingshem

- Samtliga lokaler kostar 100 kronor per timme för kyrkotillhöriga
- Samtliga lokaler kostar 200 kronor per timme för icke kyrkotillhöriga, föreningar och kommunen
- Vid tillträde dagen före eller dagen efter debiteras kostnad per timme enligt ovan. Ingen kostnad debiteras mellan kl. 22.00 – 07.00 om inte lokalen används under dessa timmar.
- Dukning ingår inte
- Porslin får lånas utan kostnad, diskning ska ombesörjas av hyresgästen
- Kaffe kan köpas, filter ingår, beställs i förväg.
- Städning av lokal kan beställas: 1000 kronor
- En särskild avgift om 1000 kronor tas ut när hyresgästerna vill att vi möblerar, ställer fram filmduk, kopplar mikrofoner mm.
- Vid skadegörelse tas en skälig avgift ut. Bedömning om att extra avgift ska tas ut kommer att ske vid inspektion av vår personal och visas på fakturan

Mariagården

- Samtliga lokaler kostar 100 kronor per timme för kyrkotillhöriga
- Samtliga lokaler kostar 200 kronor per timme för icke kyrkotillhöriga, föreningar och kommunen
- Vid tillträde dagen före eller dagen efter debiteras kostnad per timme enligt ovan. Ingen kostnad debiteras mellan kl. 22.00 – 07.00 om inte lokalen används under dessa timmar.
- Dukning ingår om mat inkl. servering beställs av Café Mariagården
- Lån av porslin inkl. diskning:
 - 1 – 20 kuvert: 500 kronor
 - 21 – 50 kuvert: 1000 kronor
 - 51 – 100 kuvert: 1500 kronor
- Kaffe kan köpas, filter ingår, beställs i förväg.
- Städning av lokal kan beställas: 1000 kronor
- En särskild avgift om 1000 kronor tas ut när hyresgästerna vill att vi möblerar, ställer fram filmduk, kopplar mikrofoner mm.
- Vid skadegörelse tas en skälig avgift ut. Bedömning om att extra avgift ska tas ut kommer att ske vid inspektion av vår personal och visas på fakturan.

BUDGET 2025





Förutsättningar

Finspångs församlings vision

Finspångs församlings vision sammanfattas med orden ”Där vägarna möts – tro, kultur och gemenskap”. Genom vår vision vill vi bidra till möjligheten att leva det goda livet i Finspång.

Vi vill finnas där människors vägar möts och korsas som en naturlig del av vårt samhälle. Vi vill mötas i den tro vi och andra bär med sig, hur den än ser ut. Vi vill mötas i kulturen med alla dess olika uttryck. I Finspångs kommun finns ett rikt kulturliv som även kyrkan är bärare av, vi ser kulturen som något som förenar oss människor. Vi vill också mötas i och främja en inkluderande gemenskap.

Vi tror på ett församlingsliv som bärs av kärleken från Gud och som möter oss i Jesus Kristus.

Fokusområden

De tre fokusområden som vi vill arbeta särskilt med under de kommande åren är:

- a) Gudstjänst
- b) Ideella
- c) Konfirmander och ungdomar

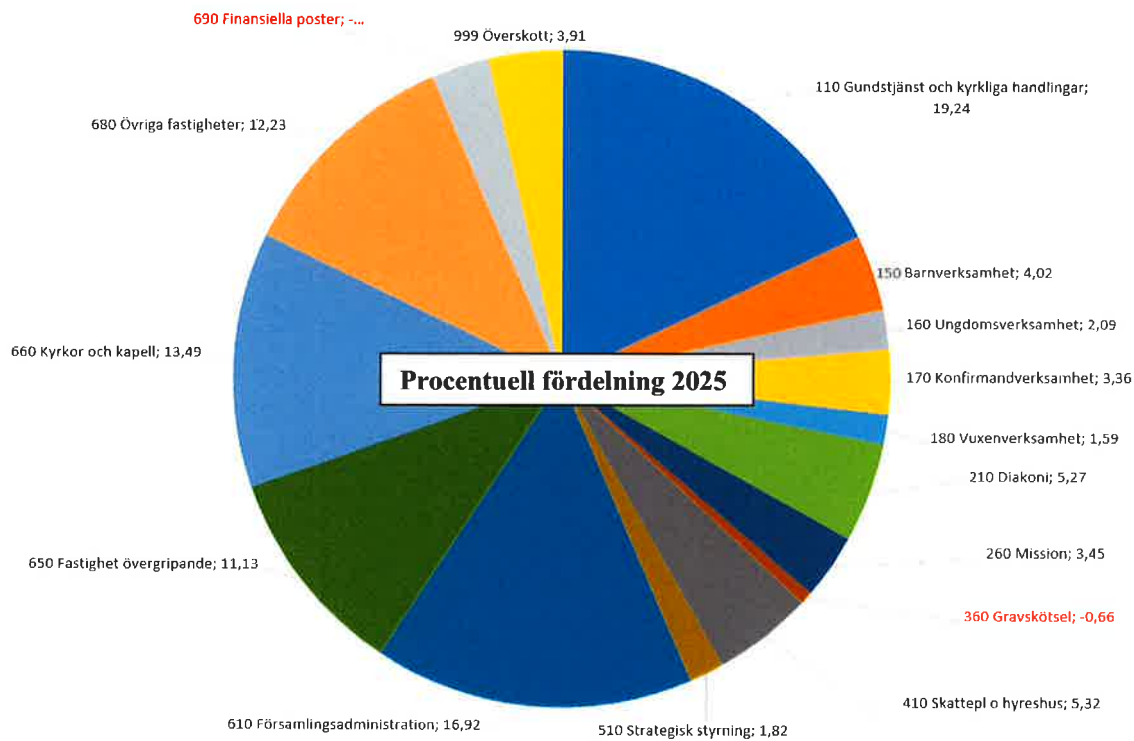
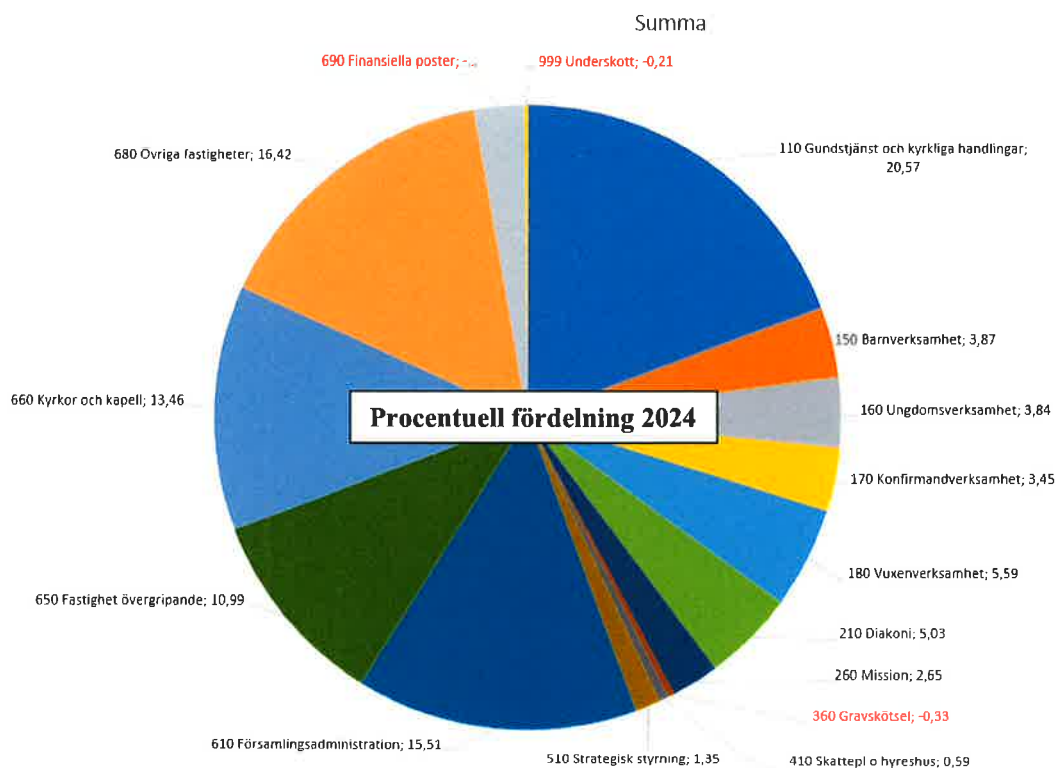
Anledningen till att vi valt dessa områden är att vi anser dem vara centrala för församlingens liv och framtid. Vi ser att dessa områden behöver stärkas. Vi ser att gudstjänstbesöken viker och vi behöver därför hitta former för framtidens gudstjänster.

Kyrkoavgift 2025

Under år 2025 erhåller församlingar och pastorat kyrkoavgift på grundval av den kommunalt beskattningsbara inkomsten för beskattningsåret 2023. Avgiften som erhålls avser ett beräknat förskott för 2025 samt slutavräkning för 2023.

Begravningsavgift

Begravningsverksamheten finansieras via begravningsavgift, den avgift alla medborgare med kommunalt beskattningsbar inkomst betalar. Verksamheten är en del av församlingens verksamhet och samtidigt ett statligt myndighetsuppdrag och har därför, utöver de regelverk som gäller för Svenska kyrkan, egen lagstiftning och en egen tillsynsorganisation. Församlingen, huvudmannen för begravningsverksamheten, ska varje år göra beräkning över det kommande årets kostnader och eventuella övriga intäkter, både interna och externa. Det nettokostnadsbelopp som budgeteras ska sedan äskas hos Kammarkollegiet via KOB. Därutöver måste hänsyn tas till regeringsposten, avräkningen av tidigare års över- och underskott i begravningsverksamhet, som görs med två års eftersläpning. Detta kan i sin tur påverka likviditeten. Budgetmässigt blir alltid resultatet i begravningsverksamheten noll och verklighetens över eller underskott ska alltid regleras





Budget 2025

Benämning	Arbetsbudget/2025	Budget/2024	Budget/2023
<u>Grundläggande uppgift</u>			
Kyrkoavgift och utjämning (Höstmodell 1,1%)	38 139	36 893	31 751
110 Gudstjänster och kyrkliga handlingar	-7 329	-7 519	-7 391
150 Undervisning - barn	-1 530	-1 414	-2 049
160 Undervisning - ungdom	-797	-1 405	-1 326
170 Undervisning - konfirmander	-1 280	-1 260	-1 218
180 Undervisning - vuxna	-604	-2 160	-1 078
210 Diakonal verksamhet	-2 007	-1 840	-993
260 Mission	-1 315	-968	-893
<u>Övrig kyrklig verksamhet</u>			
360 Serviceverksamheten	253	119	24
410 Skattepliktig rörelse	-2 026	-215	-322
<u>Styrning och ledning</u>			
510 Strategisk styrning	-692	-494	-439
<u>Stödande verksamhet</u>			
610 Församlingsadministration och verksamhetsstöd	-6 445	-5 671	-5 511
650 Fastigheter och lokaler - övergripande	-4 240	-4 116	-6 956
660 Kyrkor och kapell	-5 140	-4 919	-3 675
680 Övriga fastigheter	-4 658	-6 001	-3 598
690 Finansiella poster	1 158	1 011	15
<u>Begravningsverksamheten</u>			
801 Verksamhetsgemensamt	24 570	26 423	17 882
820 Gravsättning och kyrkogårdsskötsel	-16 221	-16 254	-12 309
860 Fastigheter och mark	-8 349	-10 169	-5 573
Summa	1 488	41	-3 660
Begravningsverksamhetens resultat (budgeterat/bokfört utan verksamhet)	0	0	0
Summa exkl. begravningsverksamhetens resultat	1 488	41	-3 660



Kyrkoavgift, ekonomisk utjämning och utdelning prästlönetillgångar

Baskonto - - Objekt	Beskrivning
3110	Kyrkoavgift enligt höstmodell avgiftssimulering 2024
3130	Ekonomisk utjämning enligt höstmodell avgiftssimulering 2024
3140	Utdelning prästlönetillgångar enligt tidigare år

Finspång församling

Kyrkoavgift och ekonomisk utjämning för 2025

Förutsättningar:	Rad	%
Kyrkoavgift 2023	1	1,000
Kyrkoavgift 2025	2	1,100
Utjämningsgrundande avgiftssats (hela riket)	3	0,995
Procentsats för inkomstutjämning	4	50
Procentsats avgift gemensam verksamhet	5	0,070
Procentsats kyrkounderhållsavgift	6	0,000
		<i>Kronor</i>
Avgiftsunderlag kyrkoavgift	7	3 376 779 000
Medelavgiftskraft per kyrkotillhörig (hela riket)	8	277 001
Kostnadsutjämning	9	-653 714
		<i>Antal</i>
Antal kyrkotillhöriga den 1 jan 2024	10	13 083

Beräkning:			Kronor
Kyrkoavgift:			
Slutlig kyrkoavgift för 2023	(rad 7) x (rad 1)	11 =	33 767 790
Avgår under 2023 utvärderat förskott	(KOB-rapport)	12 -	31 908 843
Summa fordran kyrkoavgift		13 =	1 858 947
Förskott kyrkoavgift för 2025	(rad 7) x (rad 2)	14 +	37 144 569
Kyrkoavgift 2025		15 =	39 003 516
Ekonomisk utjämning			
Medelavgiftsunderlag	(rad 8 x rad 10)	16	3 624 004 083
Underlag för avgift bidrag	(rad 16 - rad 7)	17	247 225 083
Inkomstutjämning	(rad 3 x rad 4 x rad 17)	18 +	1 229 945
Kostnadsutjämning	(rad 9)	19 +	-653 714
Avgift gemensam verksamhet	(rad 5 x rad 7)	20 +	-2 363 745
Kyrkounderhållsavgift	(rad 6 x rad 7)	21 +	0
Ekonomisk utjämning 2025		22 =	-1 787 515
Kyrkoavgift och ekonomisk utjämning 2025		23 =	37 216 001
(Förändring mot föregående år)		3,2%	1 158 043
Varav kyrkoavgift	(rad 15)		39 003 516
(Förändring mot föregående år)		3,7%	1 391 177
Varav ekonomisk utjämning	(rad 22)		-1 787 515
(Förändring mot föregående år)		-15,0%	-233 134



Planbudget

Benämning	Arbetsbudget/2025	Plan 2026	Plan 2027
<u>Grundläggande uppgift</u>			
Kyrkoavgift och utjämning (Höstmodell 1,1%)	38 139	37 919	38 235
110 Gudstjänster och kyrkliga handlingar	-7 329	-7 548	-7 775
150 Undervisning - barn	-1 530	-1 576	-1 623
160 Undervisning - ungdom	-797	-821	-845
170 Undervisning - konfirmander	-1 280	-1 318	-1 358
180 Undervisning - vuxna	-604	-622	-641
210 Diakonal verksamhet	-2 007	-2 068	-2 130
260 Mission	-1 315	-1 254	-1 295
<u>Övrig kyrklig verksamhet</u>			
360 Serviceverksamheten	253	261	268
410 Skattepliktig rörelse	-2 026	-1 087	-149
<u>Styrning och ledning</u>			
510 Strategisk styrning (2025 kyrkoval)	-692	-423	-244
<u>Stödande verksamhet</u>			
610 Församlingsadministration och verksamhetsstöd	-6 445	-6 059	-5 707
650 Fastigheter och lokaler - övergripande	-4 240	-4 367	-4 498
660 Kyrkor och kapell	-5 140	-5 530	-10 679
680 Övriga fastigheter	-4 658	-5 747	-5 891
690 Finansiella poster	1 158	1 193	1 229
<u>Begravningsverksamheten</u>			
801 Verksamhetsgemensamt	24 570	25 307	26 067
820 Gravsättning och kyrkogårdsskötsel	-16 221	-16 708	-17 209
860 Fastigheter och mark	-8 349	-8 599	-8 857
Summa	1 488	953	-3 103
Begravningsverksamhetens resultat (budgeterat/bokfört utan verksamhet)	0	0	0
Summa exkl. begravningsverksamhetens resultat	1 488	953	-3 103

2026: Ökad intäkt café, inget kyrkoval, kostnader för uppstart nya ledamöter, ökad intäkt HR, inga uppstartskostnader för nya program, kostnader för diverse projekt på fastighetssidan inkl. ombyggnation Mariagården

2027: Ökad intäkt café, inget kyrkoval, ökad intäkt HR, inga uppstartskostnader för nya program, kostnader för diverse projekt på fastighetssidan inkl. nytt tak Risinge kyrka

Finspångs församling

POSTADRESS: Box 22, 612 21 FINSPÅNG

BESÖKSADRESS: Vallonvägen 23

TELEFON: +46(122)85700



110 Gudstjänster och kyrkliga handlingar

Inom verksamheten redovisas arbetstid och kostnader som är relaterade till att planera, förbereda och genomföra och efterarbete gudstjänster och kyrkliga handlingar.

Arbetsuppgifter: Arbetsledande arbetsuppgifter för personal med verksamhetsansvar för verksamheten. Planering, förberedelse, genomförande och efterarbeten för samtliga tjänstgörande såsom planeringsmöten, möten med gudstjänstgrupper/förbönsgrupper och/eller samtal med anhöriga inför och efter en gudstjänst/kyrklig handling. Förbereda och återställa kyrkorummet, öva och framföra gudstjänstmusik, skriva predikan/griftetal/vigseltal. Hantera kollekt, planera annonsering/affischering, statistikrapportering. Iordningställande och lokalvård av kyrkorummet. Förberedelse, genomförande och efterarbete kring kyrkkaffe/kyrklunch.

Intäkter: Gåvor, bidrag, kollekt, clearing.

Kostnader: Personalkostnader och arvoden (exempelvis musiker och kyrkvårdar). Utsmyckning av gudstjänstlokalen, blommor, ljus, ljusstakar, oblater, vin, mässkläder, psalmböcker, noter, körkåpor, bårtäcke, kollektböcker, kollektåvar, avskrivningar av inventarier, dopbevis, vigselbevis, annonskostnader, clearing, livsmedel.

Mål

Att fler ska vilja dela gudstjänstens gemenskap och växa i tro.

Verksamheten

Enligt domkapitlets beslut minskades antal präster med en prästtjänst.

Förra årets satsning på dopfest för 1-, 3- och 5-åringar där bland annat dopdroppar, tillverkade och graverade av Rejmyre glasbruk, delades ut var mycket lyckad och planeras även kommande år. I Risinge kyrka behövs därför ett stabilt dopträd som ligger på Risinge kyrkas budget.

Vi vill att våra kyrkor blir en naturlig samlingsplats. Våra körer är en viktig del i gudstjänstlivet och i det sociala sammanhanget och stödet till våra vuxenkörer förbli oförändrat.

Under 2025 kommer vi att genomföra olika evenemang i kyrkan som bjuder in en ny målgrupp.



150 Undervisning – barn

Under verksamheten redovisas verksamhet riktad till barn i undervisningssyfte. Exempel: planering, genomförande och efterarbete kring barnverksamhet.

Arbetsuppgifter: Planering, genomförande och efterarbete kring barnverksamhet i undervisningssyfte för åldersgruppen 0–12 år.

Intäkter: Avgifter, kollekter, gåvor och bidrag.

Kostnader: Personalkostnader. Förbruknings- och arbetsmaterial, litteratur. Förbrukningsinventarier eller avskrivningar för inventarier.

Mål

Verka för att vi som kyrka lämnar avtryck för framtiden, vilket resulterar i omsorg för vårt kyrkliga kulturarv, en positiv relation till kyrkan, möjlighet att växa i sin tro, ökat antal gudstjänstbesök samt ökat medlemsantal.

Verksamheten

I Finspångs församling har vi under många år redovisat åldersgruppen 0-5 år i verksamheten barn. Vi kommer från och med 2025 redovisa barnens ålder enligt Svenska kyrkans riktlinjer, 0-12 år. Det medför en ökad kostnad för barnverksamheten och en minskad kostnad för ungdomsverksamheten. Den totala budgeten för barn och ungdom förblir oförändrat.

En viktig del i barnverksamheten är skolundervisningen där vi erbjuder både färdiga undervisningslektioner, guidningar men även skräddarsydda undervisningar.



160 Undervisning – ungdom

Under verksamheten redovisas verksamhet riktad till ungdomar i undervisningssyfte såsom (ej konfirmand). Exempel: planering, genomförande och efterarbete kring ungdomsverksamhet.

Arbetsuppgifter: Planering, genomförande och efterarbete kring ungdomsverksamhet i undervisningssyfte för åldersgruppen 13–25 år. I Finspångs församling har vi under många år redovisat åldersgruppen 6-25 år i verksamheten ungdom, alltså skolbarn och ungdomar. Vi kommer även fortsättningsvis redovisa så för att ha jämförelsetal.

Intäkter: Avgifter, kollekter, gåvor och bidrag.

Kostnader: Personalkostnader. Förbrukningsmaterial och arbetsmaterial, litteratur. Förbrukningsinventarier, avskrivningar för inventarier.

Mål

Verka för att vi som kyrka lämnar avtryck för framtiden, vilket resulterar i omsorg för vårt kyrkliga kulturarv, en positiv relation till kyrkan, möjlighet att växa i sin tro, ökat antal gudstjänstbesök samt ökat medlemsantal.

Verksamheten

I Finspångs församling har vi under många år redovisat åldersgruppen 6-25 år i verksamheten ungdom, alltså skolbarn och ungdomar. Vi kommer från och med 2025 redovisa barnens ålder enligt Svenska kyrkans riktlinjer, 13-25 år. Det medför en ökad kostnad för barnverksamheten och en minskad kostnad för ungdomsverksamheten. Den totala budgeten för barn och ungdom förblir oförändrat.

Ungdomsverksamheten är ett prioriterat område. Vi kommer 2025 att satsa på utbildning för unga ledare samt lokaler där våra ungdomar kan träffas.



170 Undervisning – konfirmand

Konfirmandverksamhet i olika former och för olika ålder. Exempel planering, genomförande och efterarbete för konfirmandverksamhet.

Arbetsuppgifter: Planering, förberedelse, genomförande och efterarbete för verksamheten.

Intäkter: Avgifter, clearing, kollekter, gåvor och bidrag.

Kostnader: Personalkostnader. Förbrukningsmaterial och arbetsmaterial, litteratur. Lägerkostnader såsom transporter, logi och förtäring, studiebesök. Clearing. Förbrukningsinventarier, avskrivningar för inventarier.

Mål

För konfirmandverksamheten finns det en konfirmandhandlingsplan som ligger till grund för arbetet med konfirmander. I konfirmandhandlingsplanen beskrivs både syftet och målet utifrån en omvärldsanalys. Utifrån det finns den framtagna kursplan.

Verksamheten

Konfirmandarbetslaget består av en präst och tre pedagoger och det är viktigt att vi under några år satsar på två konfirmationsalternativ. För nästa år finns det en grupp som träffas på söndagar och en nysatsning i en grupp golfkonfirmander. 2025 behöver vi införskaffa nya konfirmandkåpor.



180 Undervisning – vuxna

Inom verksamheten redovisas verksamhet riktad till vuxna i undervisningssyfte (ej diakoni). Exempel planering, genomförande och efterarbete för verksamheten vuxna.

Arbetsuppgifter: Planering, förberedelse, genomförande och efterarbete för verksamheten.

Intäkter: Avgifter, kollekter, gåvor och bidrag.

Kostnader: Personalkostnader. Förbrukningsmaterial och arbetsmaterial, litteratur. Studiebesök, föredragshållare. Förbrukningsinventarier, avskrivningar för inventarier

Mål

Vi ska bedriva en bred och kvalitativ verksamhet för alla åldrar både utåtriktad och vi våra lokaler. Verka för att vi som kyrka lämna avtryck för framtiden, vilket resulterar i omsorg för vårt kyrkliga kulturarv, en positiv relation till kyrkan, möjlighet att växa i sin tro, ökat antal gudstjänstbesök samt ökat medlemsantal.

Verksamheten

I och med att vi 2024 startade caféverksamheten med Café Mariagården fokuserar vuxenverksamheten på soppluncher i Hällestad, Rejmyre, Regna och Skedevi.



210 Diakonal verksamhet

Under verksamheten redovisas intäkter och kostnader relaterade till församlingens diakonala verksamhet med utgångspunkt i den lokala församlingsinstruktionen, individers behov och kyrkans uppdrag att tjäna medmänniskan. Här redovisas uppsökande verksamhet och nätverkssamarbeten med diakonalt fokus, själavård och möten med och stöttning av människor i utsatta livssituationer. Flykting- och integrationsarbete är exempel på sådan verksamhet som ofta har huvudsaklig diakonal inriktning. Om församlingen arbetar aktivt med hållbarhetsarbete kan även detta definieras som diakonal verksamhet om det ligger i linje med den lokala församlingsinstruktionen.

Arbetsuppgifter: Planering, förberedelser, genomförande och efterarbete för verksamheten.

Intäkter: Avgifter, bidrag och gåvor, kollekter.

Kostnader: Personalkostnader. Materialkostnader, livsmedel, noter.

Mål

Att det diakonala arbetet ska skapa en inkluderande och kärleksfull gemenskap och vara ett tydligt tecken för vad kristen tro betyder i praktiken.

Verksamheten

Vi satsar även 2025 på våra ideella, som är ett fokusområde, genom att ha en personal som samordnar alla ideella. Vidare fortsätter vi med vår finska diakoni och stöttar våra stickcaféer. Även den årliga 80- och 90-års festen planeras för 2025.

Våra diakoner har kontinuerliga samtal med hjälpsökande där vi ger bidrag i form av presentkort. Vidare har vi musikcafé med inbjudna gäster och olika grupper som leds av diakoner.



260 Mission

Enligt kyrkoordningen är mission en dimension av församlingens grundläggande uppgift. Begreppet mission används och tolkas på olika sätt inom Svenska kyrkan. Inom ramen för internredovisningen och verksamhetsindelningen definieras och avgränsas dock begreppet utifrån den lokala församlingsinstruktionen. Ett perspektiv som kan tillämpas vid definition av olika aktiviteter är vad som inte bör tolkas som mission. Ett torgmöte om Jesus som församlingen anordnar kan definieras som mission eftersom det är rimligt att församlingen har särskild kunskap om detta, kunskapsföreträdare, medan ett möte med psykisk ohälsa som tema inte bör definieras som mission eftersom församlingen i normalfallet inte har unik kunskap om psykiatri. Verksamhet vid anstalter och sjukhus bör lämpligen inte heller redovisas som mission, däremot kan denna verksamhet i många fall kategoriseras som Diakoni.

Arbetsuppgifter: Planering, förberedelse, genomförande och efterarbete för verksamheten. Medverkan i sociala medier. Uppsökande verksamhet riktad till icke medlemmar. Ekumeniska aktiviteter. Arbetsledning.

Intäkter: Gåvor och bidrag, kollekter, försäljningsintäkter.

Kostnader: Personalkostnader. Förbruknings- och informationsmaterial, förtäring

Mål

Mycket att det arbetet som ingår i mission handlar om att synliggöra Finspångs församling.

Verksamheten

Vi tar med oss den goda erfarenheten från 2024 med att anlita en seniorkommunikatör. Det kommer vi att budgetera även 2025 dock med färre timmar.

Vi investerar i en ny kamera som ska användas till att dokumentera våra verksamheter.

Församlingsinformation kommer i varje Fokus Finspång med 2 extra bilagor per år.



360 Serviceverksamhet

Serviceverksamhet är skötselverksamhet för gravskötselavtal som är tecknade och påbörjade från och med år 2000. Viss försäljning av varor, exempelvis namnplaketter samt tjänster som säkring av gravstenar med mera kan förekomma i begränsad omfattning.

Arbetsuppgifter: Arbetsledning med ansvar för verksamheten. Administration av avtal. Drift.

Intäkter: Gravskötselavgifter, försäljningsintäkter och bidrag.

Kostnader: Personalkostnader. Förbrukningsmaterial, jord och plantor, kontorsmaterial. Maskinhyror, drifts- och underhållskostnader för arbetsmaskiner och verktyg, avskrivningar. Kostnader för gemensam administration och andel av lokalkostnader

Verksamheten

Intäkter för gravskötsel ökar med 10% vilket även kostnader gör.



410 Skattepliktig rörelse

Skattepliktig rörelse avser sådan verksamhet som innebär försäljning av varor, tjänster, bostadsuthyrning etcetera som inte är en direkt följd av den grundläggande uppgiften och inte heller anses ha en naturlig anknytning till den. Regelverket styrs av Skatteverket. Det medför att verksamhet som församlingen anser vara ett utflöde av den grundläggande uppgiften eller ha naturlig anknytning ändå kan bedömas som momspliktig och/eller skattepliktig. Har församlingen flera verksamheter som definieras som skattepliktiga är det lämpligt att, utifrån ett uppföljningsperspektiv, redovisa dem som delverksamheter.

Arbetsuppgifter: Planering, genomförande, efterarbete och administration av verksamheten.

Intäkter: Försäljningsintäkter, serveringsintäkter, hyror, bidrag, avgifter.

Kostnader: Personalkostnader. Lokalkostnader, förbrukningsmaterial, arbetsmaterial, livsmedel, varor, inventarier, drifts- och underhållskostnader för maskiner, inventarier och verktyg,

Verksamheten

Hyreshöjningen för 2025 är 5,4%.

Hyreshuset i Hällestad behöver nya borrhål för bergvärme.

För att kunna bedriva Café Mariagården behövs det ytterligare en personal i köket. Målet är att sälja alla minnesstunder och att utöka både lunchserveringen och catering. Sommarcaféet var mycket populär och under sommaren ska unga ledare erbjudas sommarjobba i caféet.

Planen är att investera i en restaurangvagn som ska stå på Risinge kyrkogård så att våra besökare på kyrkogården kan ta en paus med en god kopp kaffe.



510 Strategisk styrning

Under verksamheten redovisas intäkter och kostnader relaterade till det styrnings- och ledningsarbete som utförs dels på strategisk nivå, dels på operativ nivå. Den strategiska styrningen utförs av kyrkofullmäktige som fastställer mål och riktlinjer för verksamheten. Även kyrkorådet, med sitt förvaltningsansvar, redovisas under Styrning och ledning.

Arbetsuppgifter: Förtroendemannaorganisationens arbete inklusive kyrkoherde. Administrativt stöd till förtroendemannaorganisationen. Revisionsarbete. Arbete inför, under och efter kyrkoval (Valnämndens arbete inklusive administrativt stöd. Planering, förberedelser, genomförande och efterarbete kring kyrkovalet. Valaktiviteter i syfte att uppmärksamma kyrkovalet. Övrig personals kyrkovaletsarbete).

Intäkter: Saknas vanligtvis.

Kostnader: Personalkostnader, arvoden. Material, porto, förtäring. Kyrkoval: Personalkostnader och arvoden, utbildning. Valmaterial, förtäring, valsedlar. Hyra av vallokaler.

Verksamheten

Kyrkofullmäktige, kyrkoråd och kyrkovalet redovisas här.

Kostnader för möten fördelas mellan församlingsverksamheten och begravningsverksamheten med hjälp av den framtagna fördelningsnyckeln.

För kyrkofullmäktige är det framför allt kostnader för kontorsmaterial och för kyrkorådet är det utbildningskostnader.

2025 är det kyrkoval vilket betyder en ökad kostnad för strategisk styrning.

Arvoden 2025 är kvar på 2021-års nivå. Ingen höjning.



610 Församlingsadministration och verksamhetsstöd

Församlingsadministration avser administrativa uppgifter som gäller församlingsverksamhet och medlemservice och som inte ska fördelas till Begravningsverksamheten, Serviceverksamheten, Skattepliktig rörelse eller Inomkyrkligt tillhandahållande.

Arbetsuppgifter: Kyrkobokföring, bokning av kyrkliga handlingar. Arkivhantering, diariehantering, postöppning. Kommunikation, information. Iordningställande och utsmyckning av kyrkorum och verksamhetslokaler. Ekonomi- och löneadministration. Gemensamma och centrala inköp. Arbete med it och telefoni.

Intäkter: Bidrag, avgifter, annonsintäkter, interna intäkter för administration

Kostnader: Personalkostnader. Kontors- och förbrukningsmaterial. Hyra av kontorsmaskiner. Förbrukningsinventarier. Personalkostnader. Kontors- och förbrukningsmaterial. Förbrukningsinventarier, gemensamma it- och telefonikostnader. Kostnader relaterade till gemensamt nyttjande av personalutrymmen

Mål

Målet är att gemensamt jobba för att ge god service till våra besökare och medarbetare, verka för en god stämning på arbetsplatsen och hjälpa våra medarbetare att bli självständiga genom att förmedla kunskap och utbildning.

Verksamheten

På denna verksamhet bokförs allt som har med gemensamma kostnader så som administration, lönehantering, HR och till viss del kommunikation att göra. Alla församlingens utbildningar, arbetskläder, tidskrifter och licenser bokförs här.

2025 ska vi ha ett eget HR-program samt ett rekryteringsprogram. Vi kommer under hösten även börja uppstarten av ett nytt tidskrivnings- och lönesystem som är kompatibel med HR-programmet. Det betyder att vi har en ökad kostnad för programvaror. Det är fram för allt uppstarten av program som är dyra men det är engångskostnader. Kostnader fördelas mellan församlingsverksamheten och begravningsverksamheten med hjälp av den framtagna fördelningsnyckeln.

HR-partners mål är att jobba 3 av fem dagar externt vilket blir en intäkt till församlingen.



650 Fastigheter och lokaler – övergripande

Inom delverksamheten redovisas arbetstid och kostnader av administrativ karaktär samt kostnader som varken kan eller bör fördelas till en enskild delverksamhet eller aktivitet.

Arbetsuppgifter: Arbetsledning för fastighetsförvaltningen. Planering, upphandling och samordning av ny-, om- och tillbyggnationer. Budget och ekonomisk uppföljning. Upprättande och verkställighet av vård- och underhållsplaner för församlingsverksamhetens fastigheter, byggnader och lokaler. Bidrags- och tillståndsansökningar. Underhållsbesiktningar, försäkringsärenden och övergripande säkerhetsfrågor. När det är möjligt ska arbetstid för dessa arbetsuppgifter fördelas till respektive fastighet, byggnad och/eller lokal.

Intäkter: Intern försäljning av fastighetstjänster. Bidrag, kollekt

Kostnader: Personalkostnader. Externa konsulter. Administrativa system för fastighetsförvaltning. Kostnader som avser flera fastigheter och som inte utan stor arbetsinsats kan fördelas till respektive fastighet/byggnad/lokal

Mål

Fastighetsavdelningens huvuduppgift är att ansvara för förvaltning, underhåll och utveckling av församlingens fastigheter och tillgångar.

Det kan inkludera att hantera driftkostnader, energioptimering, genomföra reparationer och underhållsarbete, planera och genomföra renoveringar samt se till att fastigheterna uppfyller gällande lagar och säkerhetskrav.

Särskild hänsyn tas till att bevara de kulturhistoriska värden många av våra fastigheter och kyrkor har.

Verksamheten

På det övergripande kontot bokför vi alla fastighetens personalkostnader.

Vi har hyreskostnader för Ekebo och Skedevi församlingshus på totalt 210 000 kronor.

I budgeten finns 1 000 000 kronor för oförutsedda kostnader inom fastigheten.

Underhåll orgel innebär att flyglar i Skedevi kyrka, Mariagården, Risinge kyrka, Regna kyrka och Hällestad kyrka stäms 2 gånger per år samt 2 extra stämningar totalt vid behov inför till exempel en viktig konsert. Pianostämning i Hällestad och två på Mariagården en gång per år.



660 Kyrkor och kapell

Under denna delverksamhet rekommenderas att varje kyrka, kapell och hyrd gudstjänstlokal som församlingen nyttjar redovisas med egen aktivitetskod för att underlätta uppföljning och analys.

Arbetsuppgifter: Skötsel och tillsyn. Drift och underhåll. Lokalvård.

Intäkter: Kyrkoantikvarisk ersättning, kyrkunderhållsbidrag, clearing, hyror/lokalupplåtelseavgifter, bidrag.

Kostnader: Personalkostnader. Drifts- och underhållskostnader, förbrukningsmaterial, avskrivningar.

Byggnad	Åtgärd	Projekt	KAE-KUB o intäkter	Kost.
Risinge kyrka	Styrssystem	2042	0	180 000
Risinge kyrka	Fiber	2049	0	75 000
Risinge kyrka	Ljushållare	2070		9 000
Risinge kyrka	Anslagstavla digital	2080		75 000
Risinge kyrka	Dopträd	2085		82 000
Risinge kyrka	Ettor i underhållsplan			100 000
Hällestad kyrka	Styrssystem	2040		180 000
Hällestad kyrka	Fasadrenovering	2056	600 000	800 000
Hällestad kyrka	Rosettfönster	2061	1 650 000	2 200 000
Hällestad kyrka	Anslagstavla digital	2081		75 000
Hällestad kyrka	Ettor i underhållsplan			150 000
Regna kyrka	Skorstensrenovering	2009	225 000	300 000
Regna kyrka	Ljud och ljus	2064		40 000
Regna kyrka	Branddörr till vinden	2065		40 000
Regna kyrka	Anslagstavla digital	2083		75 000
Regna kyrka	Ettor i underhållsplan			100 000
Skedevi kyrka	Renovering kyrkportar	2013	127 000	170 000
Skedevi kyrka	Renovering brygga (planering 2025)	2086		50 000
Skedevi kyrka	Anslagstavla digital	2082		75 000
Skedevi kyrka	Ettor i underhållsplan			100 000
Rejmyre kyrka	Styrssystem	2041		180 000
Rejmyre kyrka	Anslagstavla digital	2084		75 000
Rejmyre kyrka	Ettor i underhållsplan			50 000
Hällestad gravkapell	Ren. Dörrar	2063		80 000
Wicanderska	Ventilation	2071		75 000
Summa Fastighet			2 602 000	5 336 000



680 Övriga fastigheter

Delverksamheten avser de övriga fastigheter, byggnader och lokaler som församlingen nyttjar för sin verksamhet såsom församlingshem och kontorslokaler

Arbetsuppgifter: Skötsel och tillsyn. Drift och underhåll. Lokalvård.

Intäkter: Hyror/lokalupplåtelseavgifter, bidrag.

Kostnader: Personalkostnader. Drifts- och underhållskostnader, förbrukningsmaterial, avskrivningar

Byggnad	Åtgärd	Projekt	Kost.
Mariagården	Skeppet målning	2066	187 000
Mariagården	Skeppet möbler	2067	215 000
Mariagården	Trapphuset målning	2068	118 000
Mariagården	Skeppet Padda	2069	6 000
Mariagården	Kontor, projektering	2077	250 000
Mariagården	Anslagstavla digital	2079	75 000
Hällestad församlingshem	Möbler	2078	200 000
Summa Fastighet			1 051 000



690 Finansiella poster

Intäkter och kostnader som kan härledas till finansiella placeringar och transaktioner.

Arbetsuppgifter: Planering, samråd och genomförande av finansiella placeringar. Kontakter med banker och andra finansiella placerare.

Intäkter: Ränteintäkter, utdelningar. Internränteintäkt från begravningsverksamheten.

Kostnader: Personalkostnader. Räntekostnader, bankavgifter, kortavgifter. Internräntekostnad för gravskötselskuld samt från begravningsverksamheten.

Verksamheten

Ränteintäkter från banken.



801 BV, Verksamhetsgemensamt

Under verksamheten läggs sådana intäkter och kostnader som inte är möjliga eller lämpliga att fördela vidare. Detta omfattar i huvudsak begravningsavgiften samt kostnader för begravningsombudet.

Verksamheten omfattar intäkter och kostnader för administration och ledning av begravningsverksamheten.

Arbetsuppgifter: Begravningsombudets verksamhet. Förtroendemannaorgan såsom kyrkogårdsutskott/-beredning/-delegation. Övergripande ledningsuppgifter såsom budgetarbete, uppföljning, personalansvar inklusive andel av kyrkoherdes ansvar för begravningsverksamheten. Administrativt stöd till förtroendemannaorgan och ledning.

Intäkter: Begravningsavgift.

Kostnader: Kostnader för begravningsombudet. Personalkostnader, arvoden. Kontorsmaterial. Andel av gemensam administration. Lokalhyra.

Mål

Vi strävar efter att skapa en begravningsverksamhet som prioriterar omsorgen om miljön, en säker och trygg arbetsmiljö, hög etisk standard och vackra och välskötta kyrkogårdar. Genom att hålla en ledtid på 25 dagar från dödsfall till kremering eller gravsättning, strävar vi efter att ge en värdig och respektfull avslutning med hög kvalitet i varje steg av processen.

Verksamheten

Begravningsavgiftens höjd beror på budgeterade kostnader vilket i version 1.1 är 29 677 000 kronor. På denna verksamhet bokförs allt som har med gemensamma kostnader så som administration, lönehantering, HR och till viss del kommunikation att göra. Alla begravningsverksamhetens utbildningar, arbetskläder, tidskrifter och licenser bokförs här.

2025 ska vi ha ett eget HR-program, ett rekryteringsprogram samt implementeringen av ett drift- och underhållssystem för kyrkogårdsadministrationen. Vi kommer under hösten även börja uppstarten av ett nytt tidskrivnings- och lönesystem som är kompatibel med HR-programmet. Det betyder att vi har en ökad kostnad för programvaror. Det är fram för allt uppstarten av program som är dyra men det är engångskostnader. Kostnader fördelas mellan församlingsverksamheten och begravningsverksamheten med hjälp av den framtagna fördelningsnyckeln.

En inventering av gravböcker fram till 1991 genomförs av kyrkogårdsadministrationen.



820 BV, Gravsättning och kyrkogårdsskötsel

Verksamheten omfattar intäkter och kostnader för begravningsverksamhet enligt begravningslagen. Detta innebär gravsättning, transporter, skötsel av allmänna ytor, gravskötsel av kulturminnesgravar samt gravar med gravskötselavtal ingångna och påbörjade före år 2000 samt kremationer. För huvudmän med eget krematorium redovisas intäkter och kostnader för krematorieverksamheten under 840 Krematorium.

Arbetsuppgifter: Gravöppning, gravsättning och återfyllning samt iordningställande av öppnad grav. Egna transporter inom och utom huvudmannaoområdet. Skötsel av allmänna ytor såsom gångar, gräsmattor, träd, buskar och planeringar. Upprättande av vård- och underhållsplaner för begravningsplatsen. Underhåll, skötsel och tillsyn av gravrätter och gravanordningar. Upprättande av vård- och underhållsplaner för kulturhistoriska gravanordningar.

Intäkter: Avgift för gravsättning av icke folkbokförd, bidrag. Interna intäkter för park- och fastighetsskötsel från den kyrkliga verksamheten. Ränta gravskötselskuld, gravskötselavgifter.

Kostnader: Personalkostnader. Kostnader för drift, underhåll, skötsel och avskrivningar av fordon, maskinpark och inventarier. Verktyg och material. Hyrda maskiner och inventarier. Köpta tjänster. Köpta transporttjänster. Förbrukningsmaterial.

Verksamheten

Inför det kommande året har detaljerade planer för underhåll och investeringar fastställts för kyrkogårdarna.

Dessutom ska gångar asfalteras och träd bytas ut. Regna kyrkogård kommer att få nya grusgångar, medan Hällestads kyrkogård kommer att få en ny ramp till kapellet och en plan för minneslundan. Dessutom ska jord- och sandfack iordningställas och vissa häckar bytas ut.

Skedevi kyrkogård kommer att utöka med 25 nya askgravplatser, medan S:ta Marias kyrkogård får en fotoinspektion. Rejmyre nya kyrkogård planerar att byta ut materiel med nytt grus. En generell trädvårdsplan och inspektion av murar för alla kyrkogårdar är också inkluderat i planerna Där vi också bygger upp ett växthus för att driva upp egna lokala blommor för kyrkogårdarna i Finspångs församling.



860 BV, Fastigheter och mark

Verksamheten omfattar begravningsverksamhetens fastigheter, byggnader, lokaler och mark

Arbetsuppgifter: Underhåll, reparationer, skötsel, drift och tillsyn av mark, byggnader och lokaler. Planering för utvidgning, klimatåtgärder etcetera.

Intäkter: Bidrag. Kyrkoantikvarisk ersättning.

Kostnader: Personalkostnader. Drift, underhåll och tillsyn av byggnader, mark och lokaler. Lokalvård. Avskrivningar, internränta.

Verksamheten

Lånekostnader för ekonomibygnaden är budgeterad enligt separat sammanställning.

Investeringarna omfattar bland annat asfaltering för en del av Risinge kyrkogård. Planerna är noga upprättade för att säkerställa att kyrkogårdarna är i gott skick och kan möta framtida behov.

Underhåll

Byggnad	Åtgärd	Projekt	Kost.
Risinge kyrkogård	Asfaltering av gångar	2072	1 050 000
Risinge kyrkogård	Trädbyte	2073	350 000
Hällestad kyrkogård	Byte av häckar	2074	150 000
Rejmyre kyrkogård	Byte av grusgångar	2075	100 000
Regna kyrkogård	Byte av grusgångar	2076	100 000
Summa kyrkogård			1 750 000



Fördelningsnycklar och beräkningsgrunder

Fördelningen gäller från 2023-01-01

Granskat av begravningsombud Ebbe Ericsson och revisorn Jan Andersson

Fakturor

Fördelas vid ankomstregistrering enligt spec.

Löner personal

Fördelas procentuellt enligt beslut vid budget.

Om tjänster ändras kommer även fördelningen att ändras från det datumet tjänsten är ändrad.

Lokalhyra

Begravningsverksamheten hyr lokaler till personal av församlingen.

Internfakturering den sista varje månad.

Borgerlig begravning

Lokaler för borgerliga begravningar faktureras begravningsverksamheten årligen den sista juni och den och den sista december.

Förtroendevalda

Till grund för uträkningen ligger årsredovisning 2022.

Intäkter	tkr	Cirka %
Kyrkoavgift	37 212	60%
Begravningsavgift	29 585	40%
Summa	66 797	100%

Organ	Församlings- verksamhet	Begravnings- verksamhet
Kyrkofullmäktige	60%	40%
Valberedning	60%	40%
Valnämnd	60%	40%
Kyrkoråd	60%	40%
Beredningsutskott/Personalutskott	60%	40%
Fastighetsutskott	100%	0%
Kyrkogårdsutskott	0%	100%
Budgetutskott	60%	40%

Internfakturering den sista varje månad.



Personal

Befattningar	BKSK- Kod	Antal	Sysselsättningsgra d	Budgeterar årslön inkl. lagst. och avtal. soc. avg.
Kyrkoherde	411001	1	100	1 429 811
Komminister	411002	2	200	1 638 884
Arbetsledande komminister	411003	1	100	1 026 117
Församlingsdiakon	412001	2	180	1 187 514
Kantor	413001	3	250	1 786 225
Organist	413002	1	100	805 651
Församlingspedagog	414001	1	100	581 898
Förskollärare	414002	1	100	699 656
Församlingsassistent	414005	1	100	587 218
Avdelnings-/Enhetschef	433004	1	100	820 903
Barnskötare	414007	1	75	409 863
Kyrkvaktmästare	421005	3	300	1 557 544
Kyrkogårdsarbetare	421009	27	2700	10 909 412
Kyrkogårdschef	421011	1	100	1 085 356
Lokalvårdare	422002	1	100	506 067
Fastighetskötare	422003	1	100	635 352
Fastighetschef	422006	1	100	1 141 824
Församlingshemsvärd	423001	2	140	744 708
Måltidspersonal	423002	1	100	512 577
Kock	423003	1	100	586 688
HR-partner	431004	1	100	776 784
Informatör/Kommunikatör	431006	1	100	591 873
Administratör, personal/löner	432002	1	100	785 028
Administratör, förvaltning	432004	2	200	1 291 241
Ekonomichef	433002	1	100	901 524



I ovan budgeterade årslöner ingår följande kostnader för

Semesterersättning	339 781
Särskilda ersättning	1 195 500
Lagstadgade och avtalsenliga sociala avgifter	9 061 370
Totala budgeterade lönekostnadsökningen för 2025	458 145
Budgeterad årskostnad inkl. lagstad. och avtal. soc. avg.	648 607

Budgeterade kostnader för

Rekrytering	300 000
Kompetensutveckling	1 603 000
Företagshälsovård	210 000
Friskvård	205 000
Personalpolitiska åtgärder	

Finspångs församling vill vara en attraktiv arbetsplats och satsa på medarbetare. För 2025 höjs friskvårdsbidraget från 3 000 kronor till 4 000 kronor per heltidsanställd. Utöver det kommer det att investeras i personalens utbildningar samt diverse personalaktiviteter som ökar samhörigheten.



Investeringar

Caféverksamhet 4211	Byggnad	Åtgärd	Projekt	Kost.	Avskrivningstid
	Café Mariagården	Restaurangvagn	1050	150 000	5
	Summa			150 000	

Församlingsverksamhet 6600	Byggnad	Åtgärd	Projekt	Kost.	Avskrivningstid
	Hällestad kyrka	Monter kyrksilver	1051	170 000	5
	Regna kyrka	Ny bergvärme	1036	1 500 000	25
	Summa			1 670 000	

Församlingsverksamhet 6800	Byggnad	Åtgärd	Projekt	Kost.	Avskrivningstid
	Mariagården	Ventilation, kyla	1037	250 000	25
	Summa			250 000	

Begravningsverksamhet 8200	Byggnad	Åtgärd	Projekt	Kost.	Avskrivningstid
	Hällestad	Projektering Minneslund kyrkogård	1040	400 000	30
	Hällestad	Ramp till kapellet	1044	350 000	30
	Skedevi	Askgravplatser kyrkogård	1041	250 000	30
	Risinge	Växthus	1042	425 000	10
	Summa			1 425 000	

Begravningsverksamhet 8600	Byggnad	Åtgärd	Projekt	Kost.	Avskrivningstid
	Risinge	Inventarier, bord, stolar, kontorsmöbler	1028	2 000 000	5
	Risinge	Asfaltering av gångar	1045	1 050 000	20
	Risinge	Trädbyte	1046	350 000	60
	Hällerstad	Byte av häckar	1047	150 000	5
	Rejmyre	Byte av grusgångar	1 048	100 000	5
	Regna	Byte av grusgångar	1049	100 000	5
	Summa			3 750 000	



Ekonomibyggnad Risinge

Beräknade totalkostnader

Summa viktat anbud	35 000 000 kr	
Projekteringskostnad	2 500 000 kr	
Övriga kostnader 15 %	5 250 000 kr	
Etapp 2	<u>2 000 000 kr</u>	år 2025
Summa	44 750 000 kr	
Moms	<u>11 187 500 kr</u>	
Summa inkl. moms	<u>55 937 500 kr</u>	

Kostnad år 1

Upplåning mkr	55 937 500 kr	
Avskrivningstid varierar komponentavskrivning tillämpas		30 år
Kostnad per år	1 864 583 kr	
Avskrivning/ amortering per månad	155 382 kr	
Ränta per år 6 % år 1	3 356 250 kr	
Ränta per månad	279 688 kr	
Kostnad per månad totalt	435 069 kr	

Kostnad år 10

Upplåning mkr	37 291 667 kr	
Avskrivningstid varierar komponentavskrivning tillämpas		30 år
Kostnad per år	1 864 583 kr	
Avskrivning/ amortering per månad	155 382 kr	
Ränta per år 6 % år 1	2 237 500 kr	
Ränta per månad	186 458 kr	
Kostnad per månad totalt	341 840 kr	

Kostnad år 20

Upplåning mkr	18 645 833 kr	
Avskrivningstid varierar komponentavskrivning tillämpas		30 år
Kostnad per år	1 864 583 kr	
Avskrivning/ amortering per månad	155 382 kr	
Ränta per år 6 % år 1	1 118 750 kr	
Ränta per månad	93 229 kr	
Kostnad per månad totalt	248 611 kr	

Begravningsverksamheten belastas direkt med räntekostnader och avskrivningskostnader.

År 2 är det hela räntekostnaden och 9 månader avskrivningskostnaden eftersom vi räknar med att byggnaden är klar i slutet av mars 2025.



DOKUMENT			DIARIENUMMER
Verksamhetsplan 2025 för Finspång församling			F 2024-0144
BESLUTFATTARE	BESLUTSDATUM	BESLUT GÄLLER FRÅN	SENAST UPPDATERAD
Kyrkofullmäktige	22 oktober 2024	22 oktober 2024	29 september 2024
UPPRÄTTAT AV			DOKUMENTTYP
Pär Österlund			Verksamhetsplan

Verksamhetsplan 2025 för Finspång församling



Innehåll

Mål och vision.....	3
Omvärldsanalys.....	4
Övergripande mål.....	5
Organisationsschema.	6
Ekonomi.....	7
Marknadsföring och kommunikation.....	9
Mätning och utvärdering.....	10
Gudstjänst	11
Diakoni.....	13
Barn- och ungdomsverksamhet.....	15
Vuxenverksamhet	21
Administration, kommunikation (mission), ekonomi, HR.....	26
Fastighet.....	29
Begravningsverksamheten	32



Mål och vision

Finspångs församlings vision sammanfattas med orden ”Där vägarna möts – tro, kultur och gemenskap”. Genom vår vision vill vi bidra till möjligheten att leva det goda livet i Finspång.

All vår verksamhet ska präglas av en diakonal hållning där vi ser den enskilda människan och är lyhörda inför hennes behov.

Vi vill finnas där människors vägar möts och korsas som en naturlig del av vårt samhälle. Vi vill mötas i den tro vi och andra bär med sig, hur den än ser ut. Vi vill mötas i kulturen med alla dess olika uttryck. I Finspångs kommun finns ett rikt kulturliv som även kyrkan är bärare av, vi ser kulturen som något som förenar oss människor. Vi vill också mötas i och främja en inkluderande gemenskap.

Vi tror på ett församlingsliv som bärs av kärleken från Gud och som möter oss i Jesus Kristus.

De tre fokusområden som vi vill arbeta särskilt med under det kommande året är

- a) Gudstjänst
- b) Ideella
- c) Konfirmander och ungdomar

Omvärldsanalys

Finspångs församling består av socknarna Risinge (inklusive tätorten Finspång), Hällestad, Regna och Skedevi (med tätorten Rejmyre), vilket innebär att församlingens gränser sammanfaller med Finspångs kommuns gränser. Den 31 december 2023 hade församlingen 13076 kyrkotillhöriga, vilket motsvarar en tillhörighet på 60 procent av kommunens invånare. Inom församlingen finns flera kyrkor, inklusive de i Risinge, Hällestad, Folkström, Regna, Skedevi och Rejmyre, samt S:ta Maria kyrka och Finspångs Slottskapell, som församlingen hyr av Siemens Energy AB.

Finspångs kommun har idag knappt 22 000 invånare och siktar på att nå 30 000 invånare år 2035. Kommunen präglas av sin natursköna miljö med djupa skogar, sjöar och små tätorter som vuxit fram kring både aktiva och nedlagda industrier. I centralorten Finspång har industrins närvaro en tydlig påverkan med flera större, högteknologiska företag, vilket lockar pendlare från både kommunen och grannkommuner.

I de mindre orterna i kommunen finns skolor upp till mellanstadiet samt förskolor. I Finspång finns ett nybyggt vårdcentrum, högstadie- och gymnasieskolor, och äldreboenden finns både i tätorten och på landsbygden i Hällestad och Rejmyre. Kommunens kända besöksmål inkluderar Rejmyre Glasbruk och den medeltida S:ta Maria kyrkan med bevarade kalkmålningar.

Föreningslivet i Finspång är aktivt och omfattar bland annat idrottsföreningar, hembygdsföreningar samt ett lanbruksmuseum. Ungdomarna i församlingen bor främst i tätorten Finspång och i områden som Hällestad, Ljusfallshammar, Sonstorp, Igelfors, Rejmyre och Skedevi. Många av konfirmanderna går på skolor som Grosvadskolan och Nyhemsskolan, men en del väljer även friskolor i Norrköping, och i norra delarna av församlingen kan ungdomarna gå i högstadiet i Vingåker eller Katrineholm.

Finspångs församling knyter främst kontakt med yngre barn genom barnverksamhet och barnkör, samt genom Bibeläventyret i skolorna. Fritiden för många ungdomar präglas av idrott och aktiviteter som orientering, skidåkning, brottning, bandy, ishockey, dans, ridning och golf. Datorer och dataspel är också populära. Bland ungdomarna finns många som äger A-traktorer, vilket är ett praktiskt sätt att förflytta sig på landsbygden.

Fritidsgården Hörnan har öppet måndag till fredag, vilket ger ett viktigt utrymme för ungdomar att umgås

Vi ser ett tydligt behov av att erbjuda en trygg plats för konfirmander och unga, där vi kan arbeta med att stärka självkänslan och skapa alternativ till det snabba och ytliga i vår vardag. Vi har en pågående diskussion om hur vi kan göra verklig skillnad för ungdomar som på olika sätt befinner sig i marginalen, inklusive dem vi sällan når genom våra konfirmandgrupper.

Övergripande mål

Finspångs församlings övergrip mål utgår från vår vision: Där vägarna möts – tro, kultur och gemenskap och lyder: Finspångs församling vill bidra till det goda livet för människorna i Finspångs kommun.

Gudstjänst

Att fler ska vilja dela gudstjänstens gemenskap och växa i tro, utan att vilja låsa fast oss i exakta siffror eller strategier, utan ser att vi behöver flexibiliteten för att kunna bygga ett gudstjänstliv som kan möta framtidens behov.

Diakoni

Att det diakonala arbetet ska skapa en inkluderande och kärleksfull gemenskap och vara ett tydligt tecken för vad kristen tro betyder i praktiken

Barn- och ungdomsverksamhet

Verka för att vi som kyrka lämna avtryck för framtiden, vilket resulterar i omsorg för vårt kyrkliga kulturarv, en positiv relation till kyrkan, möjlighet att växa i sin tro, ökat antal gudstjänstbesök samt ökat medlemsantal.

Vuxenverksamhet

Bedriva en bred och kvalitativ verksamhet för alla åldrar både utåtriktad och vi våra lokaler. Verka för att vi som kyrka lämna avtryck för framtiden, vilket resulterar i omsorg för vårt kyrkliga kulturarv, en positiv relation till kyrkan, möjlighet att växa i sin tro, ökat antal gudstjänstbesök samt ökat medlemsantal.

Administration, kommunikation (mission), ekonomi och HR

Att skapa en effektiv och sammanhållen stab som samarbetar inom ekonomi, lönehantering, kyrkobokskrivning, kommunikation och HR för att optimera service till besökare och medarbetare. Vi ska främja en positiv arbetsmiljö och stödja medarbetarnas utveckling genom att erbjuda utbildningar och resurser samt dela kunskap, vilket stärker deras självständighet och förbättrar verksamhetens funktion och kvalitet.

Fastighet

Att under kommande treårsperiod arbeta med att komma ifatt med den underhållsskuld våra kyrkor har så att vi kan arbeta med ett mer förebyggande och proaktivt underhållsarbete.

Att sörja för att vi har goda och rätt anpassade fastigheter för den verksamhet som ska bedrivas i vår församling i linje med LFP. Att integrera modern teknik i vår verksamhet för att bli effektivare samt att vi får en större kontroll över ekonomi, processer, uppföljning samt arbetsmiljö och miljöarbete.

Begravningsverksamheten

Vi strävar efter att skapa en begravningsverksamhet som prioriterar omsorgen om miljön, en säker och trygg arbetsmiljö, hög etisk standard och vackra och välskötta kyrkogårdar. Genom att hålla en ledtid på 25 dagar från dödsfall till kremering eller gravsättning, strävar vi efter att ge en värdig och respektfull avslutning med hög kvalitet i varje steg av processen.

Organisationsschema.

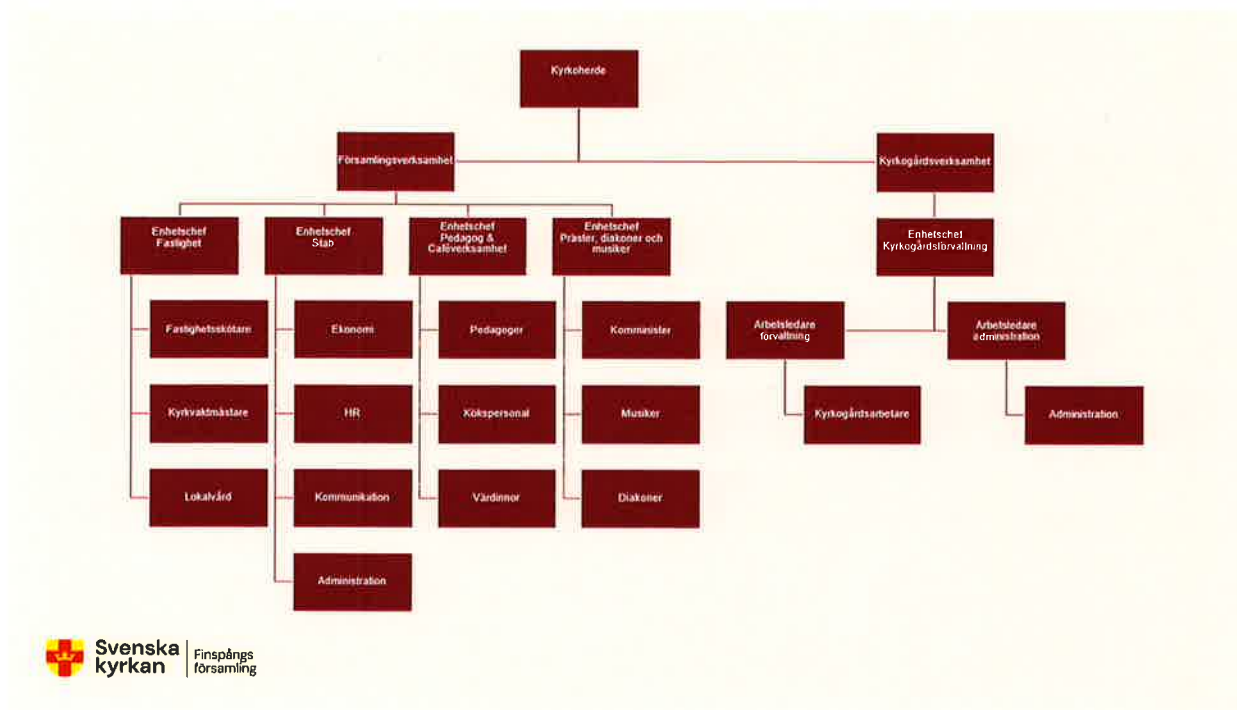
Kyrkofullmäktige: ”Kyrkofullmäktige är högsta beslutande organ ... beslutar i principiella ärenden och i ärende som på annat sätt är av större vikt” Ur KO (kyrkoordningen) kap 3.

Kyrkorådet: ”Kyrkorådet är en styrelse i en församling ... ska bereda ärenden till fullmäktige ... ha hand om ekonomiska förvaltningen och förvalta församlingens egendom” Ur KO kap 2 & 4.

Kyrkoherde: ”Kyrkoherden leder all verksamhet i församlingen” Ur KO kap 2

Enhetschefer: Kyrkoherden leder och samordnar verksamheten med hjälp av enhetscheferna.

Organisationsmodell

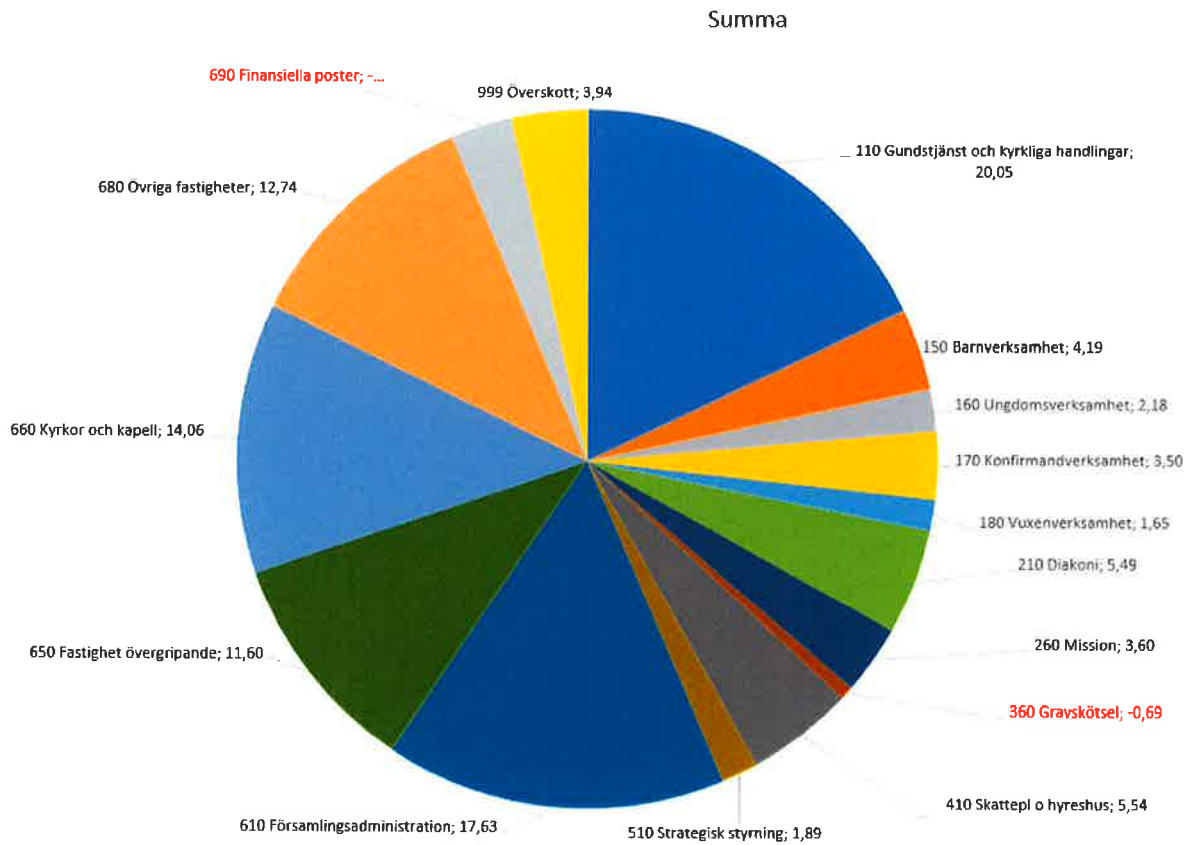




Ekonomi

Församlingens kostnadsfördelning inkl. personal

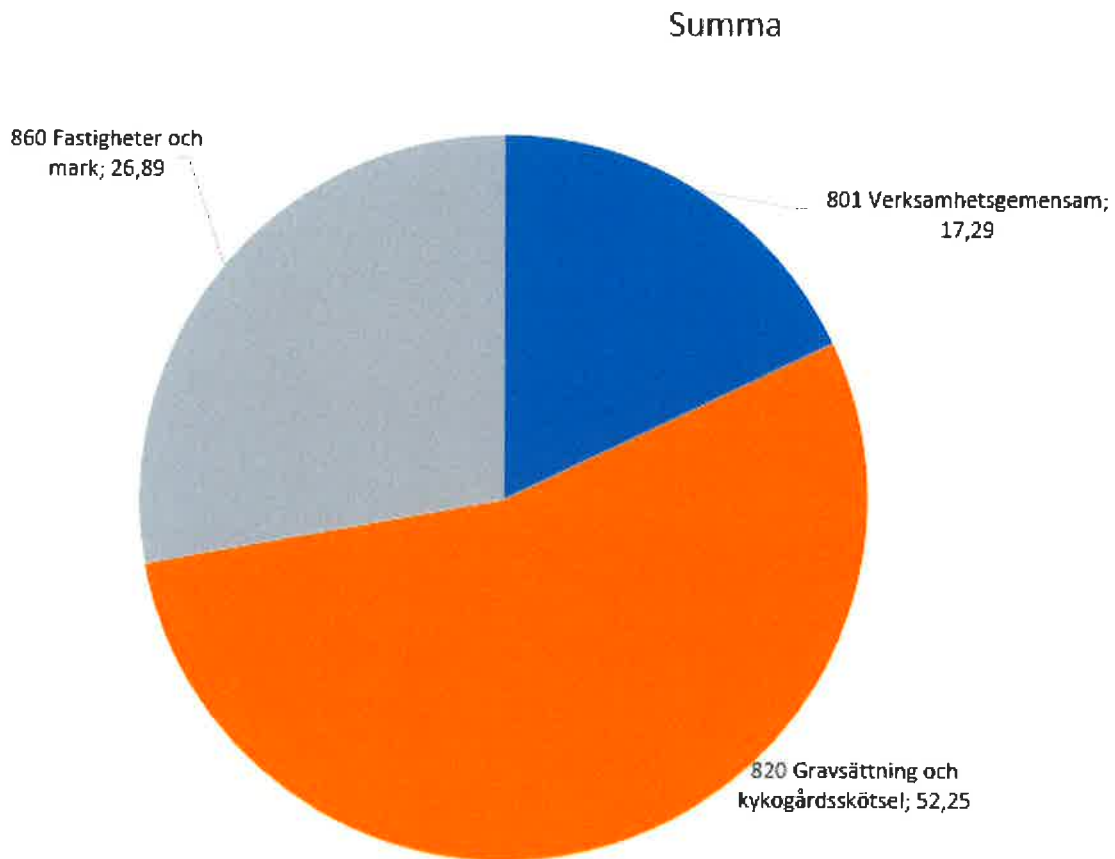
Personalkostnader inkl. arvoden avgör 58% av den totala kostnaden.





Begravningsverksamhet kostnadsfördelning inkl. personal

Personalkostnader avgör 50% av den totala kostnaden.



Övriga budgeterade personalkostnader. Totalt för all personal

- Rekrytering: 300 000 kronor
- Kompetensutveckling: 1 603 000 kronor
- Företagshälsovård: 210 000 kronor
- Friskvård: 205 000 kronor

Marknadsföring och kommunikation

Målet för 2025 är att öka vår synlighet och engagera fler människor genom att tydligare kommunicera vad vi har att erbjuda. Vi strävar efter att attrahera nya besökare och medlemmar till vår församling och skapa en inkluderande gemenskap som välkomnar alla.

För att uppnå detta kommer församlingens kommunikatör att fokusera på att utveckla och förbättra vårt arbete med sociala medier, inklusive plattformar som Facebook, Instagram och LinkedIn. Genom att maximera vår närvaro på dessa kanaler avser vi att nå ut med inspirerande innehåll och information om våra aktiviteter, evenemang och tjänster. Detta kommer att hjälpa oss att skapa en starkare koppling till både nuvarande och potentiella medlemmar.

Utöver att förbättra vår sociala medienärvaro kommer vi även att utarbeta en omfattande marknadsplan som täcker både helheten och de olika aktiviteter som erbjuds inom församlingen under 2025. Denna plan syftar till att strategiskt kommunicera våra erbjudanden och värderingar, och ska vara färdigställd inom kort, så att vi kan börja implementera våra insatser i god tid inför det nya året.

Genom dessa åtgärder hoppas vi att kunna öka vår synlighet och skapa en mer engagerande plattform där fler människor känner sig välkomna och inspirerade att delta i vår verksamhet.

Mätning och utvärdering

Genom verksamhetsberättelsen och revisionen ska vi utvärdera året som har gått. Vi utgår från verksamhetsplanen och de mål som finns uppsatta i den. Vi genomför även månatliga kontoanalyser per avdelning för att följa upp den ekonomiska budgeten och jämföra det verkliga utfallet med budgeten, samt gör en mer djuplodande analys kvartalsvis.

Där över har vi följande nyckeltal och målsättning för varje avdelning.

Gudstjänst

Öka antalet gudstjänstbesökare	10%
Öka dopfrekvensen av alla födda i Finspångs församling	10%

Diakoni

Öka deltagandet i stödgrupper	10 %
Öka antalet faktiska hjälpbesök till utsatta grupper	10 %

Barn- och ungdomsverksamhet

Antal deltagare vid ungdomsträffar och aktiviteter.	20 per träff
Antal utbildade unga ledare per år.	8 personer
Nöjdhetsgrad hos deltagare	90%

Vuxenverksamhet

Antal lunchgäster per lunch	45 personer i snitt
Öka antalet soppluncher med	10%

Administration, kommunikation (mission), ekonomi och HR

Fakturera av HR-partners tid till extern	30%
Öka antal följare på sociala medier	10%
Öka antal elektroniska fakturor	24%

Fastighet

Arbeta mot fast mål i förprojekteringen	Löpande
Antal sökta KAE & KUB mot beviljade	Löpande

Begravningsverksamheten

Antal dagar från dödsfall till gravsättning	25 dagar
Antal närvarotimmar mot tid på arbetsorder	80 %
Antal timmar mot storlek på kyrkogård	Olika timmar per kyrkogård

Avdelningschefer ansvar för att ta fram respektive nyckeltal och uppdaterar detta löpande.



Gudstjänst

Gudstjänsten är en plats där vi vill att människors vägar ska mötas i tro och kultur och gemenskap byggas. Söndagen är den stora gudstjänstdagen. Den ses i kyrkan som den första dagen på veckan, eftersom det var på skapelsens första dag som Gud gjorde mörker till ljus.

Det var också på en söndag, påskdagen, som Jesus uppstod från döden.

Målet är att söndagens gudstjänst ska ge besökarna ny energi för att orka med den stundande veckan med allt vad den innehåller. Gudstjänsten ska bejaka våra olika sinnen, att musiken i dess olika former ska spela en stor roll. Det är viktigt att lyfta fram de efterföljande samkvämens betydelse för gudstjänstgemenskapen.

Och det viktigaste - gudstjänsterna är alltid öppna för alla. Till gudstjänster räknas även dop, vigslar och begravningar.

Mål

Att, i enlighet med församlingsinstruktionen, fler ska vilja dela gudstjänstens gemenskap och växa i tro, utan att vilja låsa fast oss i exakta siffror eller strategier, utan ser att vi behöver flexibiliteten för att kunna bygga ett gudstjänstliv som kan möta framtidens behov.

Tidsram

Denna verksamhetsplan gäller för 2025.

Styrkor Svagheter Möjligheter Hot

Våra välutbildade och behörighetsförklarade präster, diakoner och kyrkomusiker är en styrka i församlingen. Arbetet syftar till gemenskap och delaktighet i gudstjänsten, både i de söndagliga gudstjänsterna och i de kyrkliga handlingarna.

Enskilda samtal (präster och diakoner) ökar även det vår trovärdighet genom respekt för människors integritet som tystnadsplikten utgör.

Gudstjänstutvecklingsgruppens arbete är även det en stor styrka och en möjlighet för framtida förändring.

Präst- och musikervakanser utgör en fara för att verksamheten blir lidande i förlängningen med neddragningar av verksamheten som följd. Vikarier är bra, men inte för församlingsutveckling. Svårt med planering och att hitta vikarier.

Vi behöver tillvarata och utveckla vår kompetens och samarbeta mera med andra församlingar och aktörer gällande gudstjänstlivet. Viktigt att nätverk.

Det är även viktigt att vi hjälper till med rekryteringsarbetet och möter de församlingsbor som önskar bli präst, diakon eller musiker. Gudstjänstutvecklingsgruppens arbete är av stor vikt för det framtida arbetet med gudstjänster i församlingen.

Bristen på färdigutbildade präster och musiker och även sökanden till ledigförklarade tjänster är stor och i Finspångs församling utgör det ett stort rekryterings hot. Vi ser även att det är svårt att rekrytera diakoner. Allt detta kommer att få till följd att församlingen kommer bli nödgad att göra vissa neddragningar på gudstjänstsidan.

Åtgärdsplan

Övergripande projekt - gudstjänstutvecklingsgruppen.

Prioriteringar

För att uppmärksamma verksamhetsmål.

Budget

Neddragningar tjänster - 1 prästtjänst 100% 2024, 1 musikertjänst 25% 2024. Vikariekostnader präst och musiker – kostnad beroende av rekrytering till tjänster och semester/sjukdom. Ökade clearingkostnader för dop, vigslar och begravningar. Även en 3% neddragning på budgeten där det går.

Utvärdering och uppföljning

Utvärdering samt uppföljning sker tillsammans med berörda parter i möten enligt överenskommelse och med viss kontinuitet i gudstjänstutvecklings gruppen.

Kommunikation

Kommunicering sker genom: gudstjänstplaneringsmöten vår, höst och vinter, via e-post, fysiska möten med personal och ideella. Även möten med Linköpings stift, MAS och gudstjänstutvecklingsgruppsmöten och planeringsmöten inför gudstjänster och kyrkliga handlingar med berörda.

Extern kommunikation sker via: Hemsidan, Fokus Finspång, sociala medier, e-post, affischering på församlingens anslagstavlor och andra, brev och direktinfo i olika verksamheter tillsammans med kommunikatör.

Mätbara mål 2025:

- Ökning av antalet gudstjänstbesökare med 10% - Gudstjänstutvecklingsgruppens arbete med nya agendor, musiken, kringaktiviteter, kyrkkaffe mm.
- Öka dopfrekvensen - med 10% av alla födda i Finspångs församling år 2025 osv. Fortsätta arbeta med nya doppastoralen och att göra mera reklam för dop och dopfesten. Fortsätta ge en positiv bild av dopet.



Diakoni

Diakoni är en del av församlingens huvuduppgift och grundar sig på Kristi kärlek. Begreppet diakoni betyder tjänande och innebär att stå till förfogande för församlingens behov. Intentionen är att sammanväva vår diakonala verksamhet med övrig verksamhet och på sätt finna stöd och tillgångar i varandra. Diakoni är kristen tro i praktiken.

Mål

Att, det diakonala arbetet i enlighet med församlingsinstruktionen, ska skapa en inkluderande och kärleksfull gemenskap och vara ett tydligt tecken för vad kristen tro betyder i praktiken

Tidsram

Denna verksamhetsplan gäller för 2025.

Styrkor Svagheter Möjligheter Hot

Våra välutbildade och behörighetsförklarade diakoner, även präster och musiker, är en styrka i församlingen. Nätverkande. Enskilda samtal (diakoner och präster) ökar även det vår trovärdighet genom respekt för människors integritet som tystnadsplikten utgör. Självhjälpsgrupper.

Det kan vara svårt att nå de människor som behöver stöd från oss i en så pass vidsträckt församling som Finspångs församling är. Samtidigt räcker vi inte alltid till för alla som efterfrågar vårt stöd.

Vi behöver tillvarata och utveckla vår kompetens, då den efterfrågas i samhällets olika delar. Det bidrar till att fler människor får kunskap om vad diakoni är. Exempel på det kan vara beredskap att möta människor i utsatthet och att ge stöd i existentiella frågor. Det kan också vara evenemang som pågår inom Finspångs kommun, där vår församling representeras. Möjligheten ligger däri, dels genom samverkan inom församlingen, liksom med olika aktörer i samhället, såsom exempelvis kommunen, Region Östergötland och föreningar, och med övriga kyrkor här i Finspång.

Vårt samhällsklimat upplevs som kallare med tanke på skadegörelse och våld. Då behöver vi som kyrka vara en motkraft till detta. Alla utträden ur vår församling utgör ett hot på lång sikt med neddragningar som följd.

Prioriteringar

Vi prioriterar att skapa forum för människor att träffas och känna gemenskap, då det förbättrar den psykiska hälsan. Vi värnar om att personer med särskilda behov ska få möjlighet att träffas utifrån deras förutsättningar. Vårt utåtriktade arbete för att på så vis göra evangeliet känt bland flera är av prioritet, vilket påverkar vår kyrkas trovärdighet. Att möta människor i olika utsatta situationer, gör att vi prioriterar att fortbilda oss kontinuerligt inom detta område, för att rusta oss. Våra ideella medarbetare i församlingen behöver särskilt lyftas fram, eftersom en hel del diakonalt arbete utförs av dem.

Åtgärdsplan

Vi planerar att anordna regelbundna gemenskapsträffar där medlemmar kan samlas för att umgås och dela erfarenheter. Dessa träffar kommer att fungera som plattformar för att skapa gemenskap och stärka banden mellan medlemmar.

Församlingen kommer att hålla speciella födelsedagsfester för våra äldre medlemmar som firar sina 80- och 90-årsdager. Dessa fester blir tillfällen för att hedra deras liv och bidrag till församlingen. En försammarfest kommer att anordnas speciellt för våra ideella medarbetare som bidrar med sin tid och engagemang. Denna fest syftar till att visa vår uppskattning och möjlighet för dem att nätverka och dela sina erfarenheter.

Vi kommer att införa en struktur för att erbjuda råd och stöd till våra medlemmar. Detta kan innebära en stömlinje eller informationsgrepp där medlemmar kan få hjälp och vägledning i olika livssituationer. Församlingen kommer aktivt att arbeta med nätverksbyggande, både inom och utanför församlingen. Detta innebär att skapa kopplingar med andra organisationer och grupper som kan bidra till sammanhållning och stöd för medlemmarna, samt utbyten av resurser och erfarenheter.

Budget

De kostnader som är för verksamheten är förtäring, blommor i samband med uppvaktningar, musiker på musikcafé, eventuell gäst på gemenskapsträff samt kostnader för presentkort till hjälpsökande. Intäkter kommer in till köket via deltagare i gemenskapsträff, musikcafé och stickcafé. Årsbudget läggs utifrån årets kommande verksamhet. Budget avser projekt och löpande verksamhet. Sparkrav 3%.

Utvärdering och uppföljning

Utvärdering samt uppföljning sker tillsammans med berörda parter i möten enligt överenskommelse.

Öka deltagandet i stödgrupper 10 %

Öka antalet faktiska hjälpbesök till utsatta grupper 10 %

Kommunikation

Kommunicering med personal, ideella, nätverk, med flera sker via e-post, brev och fysiska träffar när behov uppstår. Extern marknadsföring sker via Fokus Finspång, hemsidan, sociala medier, e-post, affischering på församlingens anslagstavlor och andra, brev och direktinfo i olika verksamheter tillsammans med kommunikatör.

Barn- och ungdomsverksamhet

Vi strävar efter att alla som besöker oss eller som vi besöker ska uppleva oss som en naturlig, trygg och gemenskapsfrämjande verksamhet. För att uppnå detta erbjuder vi olika mötesplatser för barn och unga från tidig ålder fram till vuxenlivet.

För barn i åldern 0–12 år erbjuder vi öppen verksamhet för både barn och föräldrar samt temagrupper för barn utan sina föräldrar. Vi arrangerar även studiedagsaktiviteter och familjedagar. Skolprogrammet, som vi erbjuder för alla från förskoleklass till och med årskurs 7, gör det möjligt för skolorna att bjuda in oss som ett komplement till deras undervisning. En central del av programmet är påskspelet, som framförs i kyrkan med deltagande från vår församlingsverksamhet. Vi lägger särskild vikt vid detta skolprogram, då vi anser att vår uppsökande verksamhet är avgörande för att nå ut till våra unga.

För ungdomar 13–25 år, ett av våra fokusområden, erbjuder vi konfirmandundervisning i två grupper: golf och söndagskonfirmander. Målet är att behålla minst tre unga ledare från varje konfirmandgrupp samt en ung ledare kvar efter 18 år. Dessa unga ledare fungerar som ambassadörer för våra övriga ungdomsverksamheter. Vi har ett samverkansprojekt med Fritidsgården Hörnan, Finspångs motorsällskap, kommunen, Coop och En Annan Trafikskola rörande EPA-ungdomarna, vilket kommer att fortsätta under 2025.

Under våren 2024 kommer vi att använda resultaten från en enkätundersökning gjord bland gymnasieskolor och våra unga ledare för att arrangera ungdomsträffar anpassade efter deras önskemål. Dessutom kommer vi sommaren 2025 att ge unga ledare förtur till sommarjobb på Café Mariagården. Vi kommer också att vara närvarande under 10 mila-arrangemanget i Finspång våren 2025.

Övergripande målbild

Verka för att vi som kyrka lämna avtryck för framtiden, vilket resulterar i omsorg för vårt kyrkliga kulturarv, en positiv relation till kyrkan, möjlighet att växa i sin tro, ökat antal gudstjänstbesök samt ökat medlemsantal.

Tidsram

Verksamheten pågår under 2025 med projekt som kan sträcka sig över till 2026.

2025 kommer vi att utveckla vårt skolprogram i samarbete med skolorna. Skolorna kommer att delta i två årliga undersökningar för att ge feedback och förslag på förbättringar. Vi planerar också att identifiera nya samverkansprojekt kring ungdomar som ska sökas för 2026.

Styrkor Svagheter Möjligheter Hot

Vår personal är både flexibel och kompetent, vilket gör att de kan hantera varandras arbetsuppgifter med lätthet. Denna samarbetsförmåga bidrar till en smidig och effektiv arbetsmiljö. Vi är också snabba på att anpassa oss efter nya förutsättningar, vilket gör att vi kan reagera proaktivt på förändringar och utmaningar. Dessutom har vi ett starkt nätverk för samverkan i Finspång, vilket möjliggör samarbeten och stöd från lokala aktörer.



Vi står inför flera svagheter som påverkar vår verksamhet. För det första räcker inte våra resurser alltid till för att möta den ökande efterfrågan, vilket kan begränsa vår kapacitet och kvalitet. Dessutom ser vi att deltagarantalet är svagt i vissa av våra verksamheter, vilket understryker behovet av att attrahera fler engagerade deltagare.

En annan utmaning är att analys- och förberedelsestiden ibland tar för mycket tid, vilket kan fördröja beslut och åtgärder. Vi har även identifierat brister i kommunikationen mellan olika yrkeskategorier, vilket kan leda till missförstånd och ineffektivitet. Slutligen är våra lokaler inte alltid optimalt anpassade för ändamålet, vilket kan påverka både verksamhetens genomförande och deltagarnas upplevelse negativt. Vi behöver aktivt arbeta med dessa svagheter för att förbättra vår verksamhet och bättre kunna tjäna vårt samhälle.

Vi ser flera möjligheter som kan stärka vår verksamhet framöver. Genom att öka vårt utåtriktade arbete mot skolor och evenemang i kommunen gör vi oss mindre sårbara för lokalfrågor. Detta ökar vår synlighet och möjliggör att vi kan bidra med värdefulla resurser, aktiviteter, arrangemang och engagemang för våra unga församlingsbor.

Vi arbetar kontinuerligt med att skapa nya mötesplatser och är lyhörda för ungdomarnas önskemål, vilket bidrar till att stärka vår relation med dem. Förbättrad marknadsföring gör att vi når ut till en bredare publik och blir mer synliga i samhället. Dessutom ser vi en ökad involvering av unga ledare i ungdomsarbetet, vilket vi värdesätter som en stor tillgång. Dessa unga personer fungerar som goda ambassadörer och inspirerande förebilder för sina jämnåriga.

Slutligen öppnar våra externa samarbetspartner upp möjligheter för lokaler som är mer lämpade för våra ändamål, vilket i sin tur förbättrar kvaliteten på våra aktiviteter. Genom att utnyttja dessa möjligheter kan vi skapa en ännu mer dynamisk och inkluderande verksamhet.

Vi står inför flera hot som kan påverka vår verksamhet och våra möjligheter framöver. En av de mest oroande faktorerna är att samarbetspartners kan välja att inte längre arbeta med oss. Detta skulle kunna leda till en minskad kapacitet att genomföra vår verksamhet effektivt och nå ut till målgrupperna.

Dessutom är det bekymmersamt att vi riskerar att inte få komma till skolor. Detta skulle begränsa vår möjlighet att nå ut till unga och skapa meningsfulla relationer, vilket i sin tur kan påverka vårt engagemang och vår relevans i samhället.

Neddragningar, både budgetmässiga och resursmässiga, utgör ytterligare en utmaning. Dessa besparingar kan begränsa vad vi har möjlighet att erbjuda och påverka kvalitén på våra aktiviteter. Vi upplever också en oroande trend med minskat intresse för konfirmandundervisning, vilket på sikt kan innebära att vi missar en viktig chans att nå ut till unga och förmedla värderingar.

En annan utmaning är att ungdomar idag kanske inte vill ta på sig rollen som unga ledare, vilket begränsar vår möjlighet att engagera nästa generation och skapa ambassadörer för vår verksamhet. Dessutom klinas det fysiska avståndet mellan kyrkor och våra aktiviteter, eftersom det ofta kräver buss eller annat transportmedel för besökare, vilket kan avskräcka dem från att delta.



Prioriteringar

Vi har en rad viktiga prioriteringar som vi siktar på att genomföra för att stärka vår verksamhet och engagera unga i vår gemenskap. Först och främst kommer vi att fortsätta utvecklingen av vår skolfolder och genomföra uppföljningar och utvärderingar två gånger om året. Detta är avgörande för att säkerställa att vi fortsätter att betraktas som en viktig och betydelsefull resurs för skolorna. För att förbättra vår utvärdering av samarbetet med skolorna kommer vi också att ta fram en mall som underlättar denna process.

Vidare är det viktigt att vi samverkar med vår kommunikatör för att effektivt marknadsföra de aktiviteter, evenemang och filmer vi genomför under året. Tillsammans kommer vi även att utveckla en tydlig ungdomsprofil som underlättar igenkänning när vi bjuder in till träffar och evenemang.

I samband med 10 mila-evenemanget planerar vi att engagera våra unga ledare i projektet. Vi vill lyssna på deras åsikter om vad vi kan erbjuda för respektive ålderskategori och hur vi kan bidra på bästa sätt. Detta engagemang kommer att stärka deras roll som ambassadörer och skapa en mer meningsfull koppling till vår verksamhet.

Under 2025 kommer vi att använda en enkätundersökning som genomförts på gymnasieskolorna och bland våra unga ledare under våren 2024 för att arrangera ungdomsträffar baserat på de önskemål som framkommit. Detta kommer att ge oss viktig insikt i vad våra unga verkligen vill ha och behöver.

Sist men inte minst planerar vi en golfkonfirmand sommaren 2025. I samverkan med golfklubben och våra unga ledare kommer vi att utveckla ett färdigt koncept och schema som inte bara fokuserar på tidsplanering utan också på innehållet och aktiviteterna. Genom att arbeta tillsammans kan vi skapa en engagerande och inspirerande upplevelse för våra unga deltagare. Dessa prioriteringar är avgörande för att forma en verksamhet som är relevanta.

Åtgärdsplan

I vår åtgärdsplan har vi identifierat flera centrala områden som vi kommer att fokusera på för att stärka vår verksamhet och engagera våra unga deltagare.

Mall för utvärdering skolor: För att säkerställa att våra insatser för skolorna är effektiva och anpassade efter deras behov, kommer vi att utveckla en strukturerad mall för utvärdering. Denna mall kommer att underlätta insamlingen av feedback och ge oss värdefulla insikter som vi kan använda för att kontinuerligt förbättra vårt samarbete och vår närvaro i skolmiljöer. Genom regelbundna uppföljningar vill vi säkerställa att vi förblir en betydelsefull resurs för skolorna.

Ungdomsprofil: Vi ser vikten av att skapa en tydlig ungdomsprofil som reflekterar vår identitet och de värden vi står för. Tillsammans med en kommunikatör kommer vi att utforma en profil som är lätt att känna igen när vi bjuder in till träffar och evenemang. En stark och enhetlig profil hjälper oss att bygga igenkänning och engagemang bland de unga.

10 mila: I samband med evenemanget 10 mila kommer vi att involvera våra unga ledare i planeringsprocessen. Genom att inkludera deras åsikter och förslag om aktiviteter som riktas till olika ålderskategorier.

Ungdomsträffar: För att skapa en meningsfull möjlighet till samvaro och dialog planerar vi att arrangera ungdomsträffar. Dessa träffar kommer att baseras på önskemål som framkommit genom en enkätundersökning bland gymnasieskolorna och våra unga ledare. Det är viktigt för oss att dessa träffar erbjuder innehåll som verkligen engagerar och inspirerar våra unga deltagare.

Golfkonfirmand: Sommaren 2025 planerar vi att genomföra en golfkonfirmand i samarbete med golfklubben. Tillsammans med unga ledare kommer vi att utveckla ett koncept och ett schema som säkerställer relevanta och stimulerande aktiviteter. Genom att kombinera konfirmation med golf skapar vi en unik möjlighet för ungdomar att utveckla både andliga och sociala färdigheter.

Unga ledare: Vi lyfter fram betydelsen av att involvera unga ledare i vår verksamhet. Deras engagemang är ovärderligt, och vi vill ge dem fler möjligheter att delta aktivt i planering och genomförande av olika projekt. Genom att stärka deras roll i vår verksamhet bidrar vi till att forma framtidens ledare och entreprenörer.

Samverkansprojekt: Vi ser samverkan som en nyckel till framgång. Genom att inleda projekt med externa aktörer kan vi skapa synergier och gemensamma resurser som berikar vårt arbete. Vi strävar efter att etablera meningsfulla samarbeten som inte bara stärker vår verksamhet utan också gynnar ungdomarna vi vill nå.

Genom dessa åtgärder strävar vi efter att skapa en inkluderande verksamhet som engagerar och inspirerar våra unga deltagare.

Budget

I vår budgetplan har vi identifierat flera centrala områden där vi behöver allokera resurser för att säkerställa att våra aktiviteter och projekt kan genomföras på ett effektivt sätt. Här är de specifika åtgärderna vi planerar att budgetera för:

Transporter i samband med skolverksamhet: En viktig del av vår verksamhet är att säkerställa att vi kan nå ut till skolor och elever. Därför behöver vi budgetera för transporter som gör det möjligt för oss att besöka skolor och genomföra aktiviteter där. Den uppskattade kostnaden för detta är 45 000 kronor.

Bidrag från Makarna Sjöös fond till Här kommer Vi: För att stödja vår verksamhet och de aktiviteter vi planerar att genomföra, kommer vi att fortsätta söka bidrag från Makarna Sjöös fond. Detta bidrag är avgörande för att säkerställa finansiering av vår insats. (Kostnaden här är inte direkt kopplad till en budgetpost men vi strävar efter att få 5 000 kronor i bidrag, beroende på godkännande.)

Sommarjobb och utbildningar för unga ledare: Vi vill investera i framtiden genom att budgetera för sommarjobb och utbildningar för våra unga ledare. Genom att erbjuda dessa möjligheter kan vi stärka deras kompetens och engagemang. Den uppskattade kostnaden för utbildningar är 30 000 kronor.

Samarbetsprojekt – tid, sponsring och lokaler: I våra samarbetsprojekt ser vi möjligheter att bidra med tid, sponsring och lokaler. Vi kommer att budgetera för de resurser som krävs för att möjliggöra detta samarbete. Kostnaden för de resurser vi kan bidra med i dessa projekt beräknas uppgå till 10 000 kronor.



Utvärdering och uppföljning

För att säkerställa en effektiv uppföljning av våra budgeterade områden och aktiviteter har vi etablerat en tydlig struktur för våra möten. Vi genomför ledningsmöten varje onsdag där vi går igenom aktuella frågor och följer upp på vår budget och planerade insatser.

Granska den ekonomiska statusen och säkerställa att vi håller oss inom de budgeterade ramarna för transporter, utbildningar, bidragssökningar samt samarbeten.

Vi har även verksamhetsmöten var fjortonde dag, där vi fokuserar mer på det operativa arbetet och uppföljningen av specifika aktiviteter och projekt. Under dessa möten kommer vi att:

Utvärdera framstegen för sommarjobben och utbildningarna för våra unga ledare, inklusive feedback från deltagarna. Diskutera samarbetsprojektens utveckling och hur vi bäst kan utnyttja resurser som tid, sponsring och lokaler för att maximera utfallet.

Samla in synpunkter och förslag från teamet för att kontinuerligt kunna justera våra insatser och målsättningar utifrån de behov och önskemål som kommer fram.

Genom att ha dessa regelbundna möten kan vi se till att vi är på rätt spår, att vi kan hantera eventuella utmaningar och att vi kan fira våra framgångar tillsammans.

För att effektivt mäta framgång och utveckling inom vår verksamhet använder vi följande nyckeltal (KPI: er). Dessa nyckeltal hjälper oss att följa upp våra insatser, utvärdera vår prestation och fatta informerade beslut för att förbättra verksamheten:

Deltagarantal:

- Antal deltagare vid ungdomsträffar och aktiviteter.

Unga ledare:

- Antal utbildade unga ledare per år.

Feedback och utvärdering:

- Nöjdhetsgrad hos deltagare (genom enkäter efter aktiviteter).

Rekrytering av unga till ledarskapsroller:

- Antal nya unga ledare som rekryteras per år.

Kommunikation

Översikt:

Denna kommunikationsplan syftar till att skapa en tydlig och strukturerad strategi för hur vi ska nå ut med information om vår verksamhet, våra projekt och aktiviteter. Genom ett nära samarbete med kommunikationsavdelningen och synkroniserade årshjul säkerställer vi att all kommunikation är relevant och träffar rätt målgrupp.

1. Målgrupp

Identifiera och segmentera våra målgrupper, inkluderande:

- Unga ledare och deltagare
- Skolor och utbildningsinstitutioner
- Föräldrar och familjemedlemmar
- Samarbetsparter
- Allmänheten

2. Kommunikationsmål

- Att informera och engagera målgrupperna i våra aktiviteter och program.
- Att skapa medvetenhet om möjligheterna för unga ledare och sommarjobb.
- Att öka deltagandet i våra aktivitetsträffar och utbildningar.

3. Kommunikationskanaler

För att nå ut med rätt information till rätt målgrupp använder vi flera kanaler:

- Sociala medier: Facebook, Instagram och LinkedIn för att nå unga och föräldrar.
- Nyhetsbrev: Regelbundna uppdateringar till skolor, föräldrar och samarbetspartners.
- Webbplats: En del av vår plattform för att publicera nyheter, evenemang och resurser.
- Möten och events: Fysiska och digitala möten för direktkommunikation med deltagare och samarbetspartners.

4. Plan för innehållsskapande

- Innehållskalender: Utveckla en innehållskalender som synkroniserar med kommunikationsavdelningens årshjul. Detta säkerställer att vi planerar och publicerar relevant information vid rätt tidpunkt.
- Månadens tema: Varje månad lyfter vi ett specifikt tema, t.ex. fokus på utbildningar för unga ledare, där vi delar artiklar, berättelser eller uppdateringar om aktuella program.
- Engagerande material: Skapa visuellt och textbaserat material som videor och infografik för att öka engagemanget på sociala medier.

5. Samarbete med kommunikationsavdelningen

Genom samarbete med kommunikationsavdelningen säkerställer vi att våra budskap är i linje med organisationens övergripande kommunikationsstrategi. Vi kommer att ha regelbundna möten för att utbyta idéer, diskutera kampanjer och justera våra strategier baserat på feedback och resultat.

Vuxenverksamhet

Vår vuxenverksamhet är en inbjudande och trygg plats där alla som besöker oss kan känna sig välkomna. Vi ser oss själva som en naturlig mötesplats som främjar gemenskap och dialog. Centralt i denna verksamhet är vårt café, som spelar en viktig roll i att skapa en levande och inkluderande atmosfär.

Vi erbjuder välsmakande soppluncher och andra lunchalternativ, där fokus ligger på att servera näringsrika och prisvärda måltider. Dessa måltider är inte bara en chans att njuta av god mat, utan också en möjlighet för besökare att samlas och umgås. Vårt café är mer än bara en plats att få något att äta eller dricka; det är en plats där människor kan knyta kontakter och skapa relationer.

Vi samarbetar nära med övriga verksamheter inom församlingen för att förstärka vår roll som en samlingspunkt i samhället. Genom gemensamma aktiviteter och evenemang bidrar vi till att skapa en levande miljö där alla kan delta och engagera sig.

God service är en grundpelare i vår verksamhet. Vi lägger stor vikt vid att ge våra besökare en positiv upplevelse och satsar därför på att utbilda och utveckla vår personal. Samtidigt prioriterar vi en trygg och trivsamt arbetsmiljö samt hög hygienstandard i samtliga kök inom församlingen, vilket är avgörande för både våra medarbetare och besökare.

Övergripande målbild

Vi ska bedriva en bred och kvalitativ verksamhet för alla åldrar både utåtriktad och vi våra lokaler. Verka för att vi som kyrka lämna avtryck för framtiden, vilket resulterar i omsorg för vårt kyrkliga kulturarv, en positiv relation till kyrkan, möjlighet att växa i sin tro, ökat antal gudstjänstbesök samt ökat medlemsantal.

Tidsram

Verksamheten är planerad att genomföras under 2025

Styrkor Svagheter Möjligheter Hot

En av våra mest värdefulla styrkor är vår personalstyrkas flexibilitet. Vårt team är tränat för att behärska flera olika arbetsuppgifter och roller, vilket skapar en dynamisk och anpassningsbar arbetsmiljö. Denna flexibilitet möjliggör snabba och effektiva lösningar, oavsett vilka utmaningar vi står inför. Genom att kunna täcka upp för varandra och samarbeta över avdelningar kan vi säkerställa att verksamheten flyter på utan avbrott, samtidigt som vi upprätthåller hög kvalitet och god service för våra besökare.

Vi är stolta över den kreativa andan som genomsyrar vår verksamhet. Vårt team besitter en stor vilja och entusiasm för att ständigt utveckla och förbättra våra tjänster och aktiviteter. Denna kreativitet gör det möjligt för oss att tänka utanför boxen, skapa innovativa lösningar och introducera nya koncept som möter våra besökares behov och önskemål. Med ett fokus på ständig förbättring och nyfikenhet är vi alltid redo att utforska nya idéer.

En av de utmaningar vi står inför är risken för understämd bemanning om vi lyckas öka verksamheten. Om efterfrågan på våra tjänster växer snabbare än vi kan rekrytera och utbilda ny personal, kan detta leda till en stressig arbetsmiljö och sämre service för våra besökare. Det är viktigt att vi planerar för framtida tillväxt och överväger hur vi kan anpassa vår bemanning för att möta ökande behov utan att kompromissa med kvaliteten.

En annan svaghet är den bristande kommunikationen mellan olika yrkeskategorier inom verksamheten. När det inte finns en tydlig kommunikation kan det leda till missförstånd, arbetsbrist och ineffektivt samarbete. En smidig och öppen dialog mellan alla medarbetare är avgörande för att vi ska kunna arbeta som en enhet och nå våra gemensamma mål. Vi måste prioritera kommunikation och samarbete för att säkerställa att alla är på samma sida och arbetar mot samma vision.

Dessutom saknar vi för närvarande lediga lokaler, vilket begränsar vår möjlighet att expandera och utveckla vår verksamhet. Utan tillgång till ytterligare utrymme kan vi ha svårt att anpassa vår verksamhet efter växande efterfrågan eller genomföra nya projekt och aktiviteter.

Vi ser stora möjligheter för vår verksamhet att växa och utvecklas framöver. Genom att engagera fler ideella krafter kan vi betydligt utöka våra öppettider. Detta skulle ge fler besökare möjlighet att ta del av våra tjänster och aktiviteter, vilket i sin tur kan öka vår synlighet och samhällsengagemang. Med en stark ideell närvaro kan vi skapa en mer levande verksamhet som bättre kan tillgodose behoven hos våra medlemmar.

Ett annat viktigt område är caféverksamheten. Genom att rekrytera fler ideella krafter till denna del av verksamheten skulle vi frigöra tid för vår ordinarie personal i köket. Detta skulle ge dem möjlighet att fokusera på att baka och laga mat av hög kvalitet, vilket i sin tur skulle höja standarden för vårt erbjudande och medföra nöjdare besökare. En välsmakande och inbjudande café upplevelse kan bli en central punkt för socialt samspel och trivsel.

Genom ett strukturerat och proaktivt informationsflöde kan vi effektivt nå ut med våra erbjudanden och evenemang i god tid. Detta skulle förbättra vår marknadsföring och öka medvetenheten om vad vi erbjuder, vilket skulle kunna leda till ökat intresse och deltagande i våra aktiviteter.

Genom att samarbeta med lokala aktörer, föreningar och andra intressenter kan vi arrangera evenemang som är både attraktiva och engagerande. Detta skulle inte bara öka vår profil inom lokalsamhället, utan också ge oss möjlighet att dra nytta av varandras resurser och nätverk.

Vi står inför flera hot som kan påverka vår verksamhet negativt. En betydande faktor är risken för att bli underbemannade, vilket kan leda till att personalen inte får den återhämtning de behöver. När arbetsbelastningen blir för hög utan bemanning, kan detta leda till utmattning och minskad arbetsmotivation bland medarbetarna.

En annan kritisk aspekt är kompetens. Utan rätt kompetens och erfarenhet bland vår personal är det svårt att upprätthålla den standard vi eftersträvar. Det blir också svårt att implementera nya idéer och innovationer.



Dessutom påverkar problemen med försenade beställningar vår verksamhet negativt. När inköp av varor och tjänster görs för sent, kan det leda till brist på nödvändiga resurser och material, vilket kan fördröja våra aktiviteter och evenemang. Detta kan skapa frustration både bland personalen och våra besökare, och i värsta fall resultera i att vi förlorar potentiella intäkter och möjligheter.

Slutligen kan evenemang som hålls på helger, då personalen ofta är ledig, utgöra ett hot mot vår verksamhet. Om vi inte har tillräckligt med personal tillgänglig för att hantera dessa evenemang, riskerar vi att inte kunna leverera den kvalitet och service som våra besökare förväntar sig.

Prioriteringar

För att främja en hållbar och framgångsrik verksamhet är det viktigt att vi gör rätt prioriteringar som är i linje med våra långsiktiga mål. Ett av våra främsta fokusområden bör vara att skapa minnesstunder med nöjda kunder. Genom att erbjuda en omsorgsfull och minnesvärd upplevelse kan vi inte bara stödja familjer i sorg, utan också skapa ambassadörer för vår verksamhet. Nöjda kunder är mer benägna att rekommendera oss till andra och att beställa catering för olika tillfällen, vilket kan leda till ökad försäljning och en starkare kundbas.

I takt med att vi utvecklar våra catering- och minnesstundstjänster, ser vi också en stor potential i att utöka vår caféverksamhet. Att erbjuda ett mer varierat utbud med attraktiva erbjudanden kan dra till sig fler besökare och samtidigt öka vår synlighet. Genom att skapa en inbjudande atmosfär där våra kunder kan njuta av god mat och dryck, kan vi bygga en lojal kundkrets som återkommer och rekommenderar oss vidare. Där vi också ser att vi måste bli mera rörligare för att vara där kunden är.

En annan viktig prioritering innebär att introducera platsspecifika bakverk, såsom Mariabullen, surdegsbröd och egen glass. Dessa unika produkter kan göra vårt café mer attraktivt och särskilja oss från andra alternativ i området. Noterbara lokala delikatesser kan ge besökare en känsla av anknytning till platsen, vilket skapar en djupare relation till vår verksamhet.

Genom att attrahera fler besökare till Mariagården skapar vi inte bara möjlighet för merförsäljning av våra tjänster, utan bidrar också till en livligare gemenskap. Varje besökare är en potentiell kund för våra olika erbjudanden, och ju fler som hittar till oss, desto mer kan vi expandera och öka våra verksamheter.



Åtgärdsplan

För att nå våra mätbara mål till den 31 december 2025 kommer vi att arbeta med en noggrant utformad åtgärdsplan. Vi strävar efter att ha 50 lunchgäster per lunch och att öka deltagandet i soppluncherna med 10 procent per församlingshem. Vi planerar att ha 30 cafégäster per dag, öka cateringverksamheten till en beställning per vecka, vilket ger totalt 52 beställningar per år, samt genomföra två minnesstunder per vecka, totalt 104 per år.

Som del av caféverksamheten kommer vi att fokusera på att ha ett sommarcafé med sommarjobbare, vilket påbörjas 2024 med en utvärdering 2025. Vi ska introducera Mariagårdsbullar och andra erbjudanden för att locka fler besökare. Vi avser också att samarbeta med pedagoger för att anordna aktivitetsdagar för ungdomar och familjer. Soppluncherna kommer att hållas på måndagar och torsdagar, med extra arrangemang en gång per månad i orterna Regna, Skedevi och Hällestad.

Vi planerar att göra en utvärdering av dagens lunchkoncept i slutet av 2024, med målet att förbättra och fortsätta det under 2025. Affärluncher kommer att erbjudas och förbokas från hösten 2024 och framåt. För minnesstunderna ser vi att vi kan öka antalet genom att involvera fler ideella krafter, vilket vi planerar att göra från 2025 och även expandera till Hällestad under 2026.

Cateringverksamheten kommer att fokusera på vardagar, och vi kommer att rekrytera fler ideella som arbetar i köket. Rekryteringen av ideella kommer att börja i början av 2024, med målsättningen att bygga ett starkt nätverk fram till 2025. Vi kommer att följa upp och utvärdera vår progress var tredje månad och genomföra en årlig utvärdering i december 2025 för att se hur vi har presterat och justera strategin därefter. Genom att implementera denna åtgärdsplan kommer vi att kunna arbeta mot våra mål och säkerställa en hållbar tillväxt för vår verksamhet.

Budget

För att genomföra vår åtgärdsplan på ett effektivt sätt krävs det att vi har en tydlig och detaljerad budget. Budgeten kommer att inkludera olika kostnadsposter som är avgörande för att nå våra mål till den 31 december 2025.

För cateringverksamheten behöver vi budgetera för kartonger och förpackningar som kommer att användas för att säkert och effektivt leverera våra produkter. Vi ser också behovet av att investera i värmeskåp och relevanta transportkärl för att säkerställa att maten hålls varm och fräsch under transport.

För att kunna hantera den förväntade ökningen i antalet lunchgäster och cateringbeställningar behöver vi budgetera för extrapersonal och sommarjobbare. Dessa kostnader är avgörande för att säkerställa att vi har en fungerande verksamhet.

I vår plan för caféverksamheten och köksutrustning behöver vi också budgetera för nya och utökade köksredskap som kommer att hjälpa oss att förbättra både effektiviteten och kvaliteten på våra erbjudanden. Det är också viktigt att investera i relevant utbildning för vår kökspersonal och ideella.

Vi behöver budgetera för att förse dem med den utbildning som krävs för att fortsätta utvecklas och säkerställa en hög standard på vår matlagning och service.



Utvärdering och uppföljning

För att säkerställa att vi effektivt följer upp och mäter framstegen av vår åtgärdsplan är det viktigt att etablera tydliga nyckeltal. Dessa nyckeltal kommer att ge oss insikt i hur väl vi presterar mot våra mål och om vi behöver justera våra strategier för att nå dem. Regelbundna uppföljningar är avgörande för att identifiera framgångar samt områden som behöver förbättras.

Vi planerar att genomföra uppföljningar var tredje månad, vilket ger oss möjlighet att kontinuerligt analysera och rapportera om våra resultat.

1. Antal lunchgäster per lunch: Vi kommer att mäta detta kontinuerligt för att nå vårt mål om 50 gäster per lunch. Detta nyckeltal ger oss insikt om vår popularitet och marknadsföringseffektivitet.
2. Ökning av soppluncher: Vi kommer att följa upp den procentuella ökningen av soppluncher i varje församlingshem, med målet att uppnå en 10% ökning. Mätningen görs månadsvis för att kunna justera aktiviteter snabbt vid behov.
3. Antal cafégäster per dag: Vårt mål är att nå 30 cafégäster per dag. Genom att registrera dessa siffror dagligen kan vi identifiera trender och anpassa våra erbjudanden och marknadsföringsstrategier.
4. Cateringbeställningar: Vi sätter som mål att ha minst en cateringbeställning per vecka, vilket ger en total om 52 beställningar per år. Vi kommer att följa antalet beställningar varje månad för att analysera efterfrågan och se var vi kan förbättra vår marknadsföring.
5. Minnesstunder: Målet är att genomföra 2 minnesstunder per vecka, vilket ger 104 per år. Vi kommer att registrera genomförda minnesstunder och insamlad feedback för att förbättra kvaliteten och öka antalet.
6. Kundnöjdhet: Vi kommer att implementera en enkel feedback-formulär för att mäta nöjdheten hos våra lunchgäster, cafégäster och kunder av catering samt minnesstunder. En målsättning kan vara att uppnå 85% nöjdhet eller högre.
7. Personalkostnader och extrapersonalens effektivitet: Vi kommer att utvärdera kostnaderna för extrapersonal och sommarjobbare i förhållande till den verksamhet som omsätts. Nyckeltal kan inkludera kostnad per såld enhet eller per gäst, vilket hjälper oss att avgöra om vi har rätt bemanning i förhållande till efterfrågan.

Vi kommer att rapportera dessa resultat vid varje kvartalsuppföljning och göra nödvändiga justeringar för att säkerställa att vi ständigt är på rätt väg.



Administration, kommunikation (mission), ekonomi, HR

Stabens huvuduppgifter är den löpande ekonomiska redovisningen, att stötta enhetschefer i ekonomiska beslut, att ta fram en budget och att ta fram det årliga bokslutet och årsredovisningen. Vidare ansvarar vi för lönehanteringen. För samtliga ekonomidelar och lönehanteringsdelar tar vi hjälp av en extern ekonomibyrå vilket är en årlig kostnad.

Inom kommunikation jobbar vi med både intern och extern kommunikation. Vi tar fram en marknadsföringsplan som har en tydlig linje och visar vad vi står för.

För HR ligger fokuset i första hand på att ta fram en struktur för Finspångs församling, skaffa relevanta verktyg och program och planera en försäljning av tjänsten till externa kunder.

Övergripande målbild

Staben består av olika professioner så som ekonomi, lönehantering, kyrkobokskrivning, kommunikation och HR. Samtliga uppgifter går i varandra och är beroende av varandra samt är stödfunktionen till samtliga övriga verksamheter. Vi kan till exempel se att lönehanteringen är ett stöd för HR när det gäller lönekartläggning, att kommunikation och HR har ett samarbete när det gäller intern och extern kommunikation och att ekonomin stödjer alla chefer i sina beslut. Därför är målet att gemensamt jobba för att ge god service till våra besökare och medarbetare, verka för en god stämning på arbetsplatsen och hjälpa våra medarbetare att bli självständiga genom att förmedla kunskap och utbildning.

Tidsram

Ett av de stora projekten för 2025 är kyrkovalet i september vilket bli en ökad arbetsbelastning samt ökade kostnader. Kyrkovalet kräver både förberedande arbete innan samt avslutade arbete efter kyrkovalet.

För att säkerställa att vi följer budgeten ska enhetschefer månatligen granska sina ansvarsområden och återkoppla till economichefen vad som ska rättas till i bokföringen. Utöver det planeras det avstämningar en gång per kvartal.

För lönehanteringen planerar vi att börja med ett nytt löne- och tidskrivningsprogram. Uppstarten planeras hösten 2025 och start för all personal våren 2026.

HR behöver relevanta verktyg för personalprocessen så som rekryteringsverktyg och personalverktyg. Dessa finns inte idag och ska införas våren 2025. Målet är att personalprogrammet ska vara kompatibel med löneprogrammet.

Marknadsföringsplanen ska vara klar i slutet av 2024 och utvärderas och utarbetas under 2025.



Styrkor Svagheter Möjligheter Hot

Flexibel personal som kan varandras arbetsuppgifter. Vi har en tydlig arbetsfördelning inför semestern. Personal med samma kompetens tar inte semester samtidigt och har gemensamma dagar för överlämning.

Staben arbetar med många olika uppgifter och där vi för bland annat arkivhantering saknar kompetens. Det i sin tur leder till att arbetsuppgiften inte prioriteras och att vi hamnar efter i det arbetet. Eftersom vi saknar kompetens i arkivarbete saknar vi även kunskapen i arkivstruktur och hur arbetet ska prioriteras.

En del i stabens uppgifter är att utbilda medarbetare så att de kan arbeta självständiga vilket frigör tid för stabens personal.

Arbetet med diarieföring prioriteras inte av alla enhetschefer vilket blir en ökad belastning för staben. Yttre hot så som cyberattacker och strömavbrott eller förhöjd beredskap skulle påverka arbetet för att eventuell tillgång till system saknas.

Uppsägning av personal påverkar arbetet på kort sikt men kan lösas genom noggranna arbetsbeskrivningar.

Prioriteringar

För att förebygga att hot påverkar arbetet ska arbetsbeskrivningar och instruktioner för alla arbetsuppgifter både i den vanliga vardagen och i kris tas fram.

Åtgärdsplan

För att nå målet att öka antal webbökningar under nästa år tar vi fram tydliga instruktioner på vår hemsida och genom att utbilda begravningsbyråer.

För att öka antal följare på sociala medier börjar vi med att mäta följare på Facebook och Instagram.

Vi kommer att ha riktad marknadsföring och utvärdera olika aktiviteter löpande. Dessutom planerar vi 4 relevanta och roliga undersökningar på sociala medier under nästa år.

För att minska manuell hantering av leverantörsfakturer vill vi öka antal leverantörsfakturer som kommer in elektronisk vilket vi gör genom att kontinuerligt informera leverantörer och beställare om att använda rätt fakturaadress.

Genom att aktivt söka nya kunder som är intresserade att anlita våran HR-partner kommer vi att nå målet att fakturera 30% av HR-partners tid till extern.

Budget

Vi vill även fortsätta arbetet med senior kommunikatören dock färre timmar än 2024. Vi behöver även investera i en kamera för att kunna ta bilder från våra verksamheter. Vi fortsätter med en dubbelsida i varje Fokus Finspång samt två extra bilagor per år. Utöver det kommer vi att vara med på 10Mila, näringslivsdagen och andra relevanta mässor för att vi ska synas.

Under hela året kommer vi att ha en ökad kostnad för förtroendevalda då det är kyrkoveal i september. Samarbetet med Aklero när det gäller lön och ekonomi fungerar mycket bra och det ska vi fortsätta med. Vi kommer även att implementera ett HR-system och ett rekryteringssystem i början av året och i slutet av året ska vi starta upp ett nytt löne- och tidskrivningsprogram som personalen kommer att börja använda i början av 2026. Uppstartskostnader för nya program är ganska höga men är engångskostnader.



HR-partner ska under 2025 ge en intäkt och Q4 2025 ska HR vara självfinansierande. Vi ska investera in en IDI-utbildning för HR då det är ett utmärkt verktyg både till vår egen verksamhet och med tanke på att vi säljer HR-tjänsten.

Utvärdering och uppföljning

Beskrivning	Mål kvartal 1	Mål kvartal 2	Mål kvartal 3	Mål kvartal 4
<u>Kommunikation</u> Mål att öka antal följare på sociala medier fokus FB+Instagram	1 530 följare	1 560 följare	1 590 följare	1 620 följare
<u>Kommunikation</u> Mål att genomföra relevanta och roliga undersökningar på sociala medier	1 undersökning	1 undersökning	1 undersökning	1 undersökning
<u>Ekonomi</u> Mål att öka antal elektroniska fakturor	72 % av alla fakturor	78 % av alla fakturor	84 % av alla fakturor	90 % av alla fakturor
<u>Administration</u> Mål att öka antal webbokningar (ej telefon) Dop, vigsel, begravning	57 % av alla webbokningar	63 % av alla webbokningar	69 % av alla webbokningar	75% av alla webbokningar
<u>HR</u> Mål att öka försäljning av tjänster till extern	8 % av heltidstjänst	15 % av heltidstjänst	23 % av heltidstjänst	30 % av heltidstjänst

Kommunikation

Veckobrev, personalsamlingar och Draftit.

Fastighet

Fastighetsavdelningens huvuduppgift är att ansvara för förvaltning, underhåll och utveckling av församlingens fastigheter och tillgångar.

Det kan inkludera att hantera driftkostnader, energioptimering, genomföra reparationer och underhållsarbete, planera och genomföra renoveringar samt se till att fastigheterna uppfyller gällande lagar och säkerhetskrav.

Särskild hänsyn tas till att bevara de kulturhistoriska värden många av våra fastigheter och kyrkor har.

Övergripande målbild

Att under kommande treårsperiod arbeta med att komma ifatt med den underhållsskuld våra kyrkor har så att vi kan arbeta med ett mer förebyggande och proaktivt underhållsarbete.

Att sörja för att vi har goda och rätt anpassade fastigheter för den verksamhet som ska bedrivas i vår församling i linje med LFP. Att integrera modern teknik i vår verksamhet för att bli effektivare samt att vi får en större kontroll över ekonomi, processer, uppföljning samt arbetsmiljö och miljöarbete.

Tidsram

Alla projekt och åtgärdsplaner kopplade till årsbudgeten ska genomföras under verksamhetsåret. Åtgärder med KAE- eller KUB-bidrag måste utföras inom det godkända ramåret, men kan i vissa fall påbörjas tidigare om de är akuta. Vissa projekt sträcker sig över längre tidsperioder och kräver kontinuerlig uppföljning, exempelvis att fasa ut fossila bränslen, elektrifiera fordonsparken och installera styrsystem i fastigheter.

Styrkor Svagheter Möjligheter Hot

Internt god kompetens om drift och underhållsbehov av våra fastigheter.

Korta kommunikationsvägar.

Vi ansvarar själva för den projektledning som krävs i våra bygg och underhållsprojekt, vilket medför en stor kostnadsbesparing samt att vi har bättre kontroll genom dessa processer.

Ett ökat samarbete mellan Fastighet och kyrkogårdsförvaltningen ger oss en mycket större möjlighet att snabbt utföra arbeten på ett mer kostnadseffektivt sätt.

Vi har många fastigheter på en liten personalstyrka vilket gör oss beroende av entreprenörer som utför de flesta arbeten. Svårighet finns i att få tag i rätt entreprenör som kan utföra arbeten inom de tidsramar vi önskar.

I de flesta av våra projekt så ingår tillståndshantering, antikvarisk medverkan samt beviljade bidrag.

Förfarandet av detta är ofta väldigt långdraget, kostsamt och osäkert om vi får bidrag, vilket gör planering och utförande besvärligt.

Vi är starkt beroende av de bidrag vi erhåller i KAE och KUB för att kunna genomföra underhållsåtgärder.

Vi utvecklar hela tiden vårt nätverk med externa entreprenörer, stiftet, tillståndsmyndigheter, räddningstjänst och ev. samarbetspartners.

Det är av stor vikt att dessa samarbeten fungerar då de ger oss betydligt större chanser att lyckas med våra projekt ekonomiskt, kvalitetsmässigt och inom rätt tidsramar.

Att vi även arbetar gemensamt för ett större samarbete mellan kyrkogårdsförvaltning och fastighetsavd ger oss också större möjligheter.



Öppenhet för att implementera tekniska hjälpmedel tex, styrsystem, appar för kontroll och dokumentation.

Utveckla våra lokaler och verksamheter för att stärka våra intäkter.

Oförutsedda och dolda underhållsåtgärder som kan vara kostsamma.

Neddragning av budget för kommande år.

Minskade eller uteblivna KAE bidrag för planerade åtgärder.

Inte kunna få tag i rätt entreprenör inom rätt tidsrymd.

Ökade energikostnader.

Prioriteringar

Det är av högsta prioritet att vi hanterar den underhållsskuld som våra kyrkor och fastigheter har. Vi står inför ett stort antal akuta åtgärder som måste genomföras, såsom takläckage, mögel i konstruktioner, bristfälliga fasader, läckande och trasiga fönster samt hög energiförbrukning. Genom att åtgärda dessa problem kan vi övergå till ett mer förebyggande underhåll, vilket ger oss bättre överblick och kontroll, samt skapar stora ekonomiska vinster jämfört med att hantera akuta insatser.

Åtgärdsplan

Åtgärder och projekt med ansvariga, tidsramar och budget läggs upp i separat arbetsdokument

Budget

Årsbudget läggs utifrån årets kommande underhållsbehov med stöd utav underhållsplaner som tagits fram för en längre tidsperiod.

Budget avser projekt, löpande kostnader, leasing, personal, förbrukningsmaterial, utbildning.

Utöver godkända medel i budget så söks även KAE och KUB bidrag för underhåll av våra kyrkor.

Medel finns även att tillgå i arvsfonder för vissa kyrkor.

För 2025 bör ett antal bilar bytas genom leasing samt att värmepumpar i Regna kyrka och hyreshuset Hällestad bör uppgraderas. Sparkrav på 3% gäller under året.

Utvärdering och uppföljning

Projekt med entreprenörer följs upp och utvärderas löpande gällande ekonomi och kvalitet främst genom byggmöten och besiktningar.

Fastighetsutskottet har månadsmöten då aktuella arbeten avhandlas.

Övriga projekt och arbeten av egen personal hanteras i arbetes eller veckomöten.

Ekonomisk utvärdering och uppföljning görs i det ekonomiska analysverktyget löpande samt att det fyra gånger om året görs en utvärdering med ekonomiavdelningen för att se om några medel ska omfördelas under året.

Aktuella och viktiga frågor gällande fastighetsprojekt behandlas även i ledningsgruppens veckomöten.

En årlig utvärdering och uppföljning av projekt, val av entreprenörer, ekonomiskt resultat, kvalitet och tidsplaner gör vid årsskiftet.



Kommunikation

Kommande åtgärder kan eller kommer påverka verksamhet i våra kyrkor och församlingshem. Kommunikation och om hur detta ska hanteras bör diskuteras i ledningsgruppen där beslut tas om hur det ska gå ut både internt och externt.

Vi behöver visa upp och informera allmänhet och medlemmar om genomförda projekt.

Detta kan genomföras genom att vi publikt visar drönarfilmer och informerar på olika sociala plattformar. Information på nya digitala displayer som ska installeras vid varje kyrka.

Vara närvarande och visa upp oss på mässor och nätverksträffar.

Mätbara mål

I samband med uppföljning gällande ekonomi, kvalitet, tidsplaner i våra projekt så kan vi mäta om vi lyckats hålla de mål som vi satt i förprojekteringen.

Detta genom analysverktyget i Aveny samt projekteringsprogrammet

Mål att sänka vår energiförbrukning genom energioptimering är klart mätbara och görs löpande.

Detta kommer även att underlättas med de styrsystem som nu installeras.

Under kommande år så har vi för avsikt att kraftigt minska användandet av konsulter i byggprojekt vilket kan mätas i fakturerade timmar.

Ett viktigt mål är att kunna söka KAE och KUB bidrag för så många av våra kyrkliga projekt som möjligt. Detta kan mätas i antal sökta samt hur stor del som vi får beviljade.



Begravningsverksamheten

Begravningsverksamhetens huvuduppgift är att skapa och underhålla välskötta kyrkogårdar där anhöriga kan känna sig trygga och respekterade. Vackra och välskötta kyrkogårdar ger en känsla av respekt för de avlidna, skapar en lugn miljö för reflektion och säkerställer trygghet för besökare. Vi har en rättslig skyldighet att hantera kremering och jordfästning inom 30 dagar och stödja allmänheten med frågor kring gravsättningar, gravstenar och medling. Vi ansvarar också för att upprätta en gravbok och beredskapsplaner för krissituationer. Genom att sköta våra kyrkogårdar visar vi respekt för de avlidna, erbjuder en meningsfull avslutning och bidrar till det goda livet i Finspång.

Övergripande målbild

Mål: Vi strävar efter att skapa en begravningsverksamhet som prioriterar omsorgen om miljön, en säker och trygg arbetsmiljö, hög etisk standard och vackra och välskötta kyrkogårdar. Genom att hålla en ledtid på 25 dagar från dödsfall till kremering eller gravsättning, strävar vi efter att ge en värdig och respektfull avslutning med hög kvalitet i varje steg av processen

Tidsram

Projekt och åtgärdsplaner ska genomföras under det aktuella verksamhetsåret, medan vissa projekt kan sträcka sig över flera år för att nå sina mål.

Styrkor Svagheter Möjligheter Hot

En styrka för begravningsverksamheten i Finspång är den kompetenta och dedikerade personalen. Deras erfarenhet och professionalism säkerställer en välskött kyrkogård. Personalens medkänsla och omtanke skapar en trygg miljö för anhöriga att bearbeta sin sorg. Genom effektivt teamarbete och god kommunikation levererar de en enhetlig och professionell service. Sammanfattningsvis bidrar den engagerade personalen till en respektfull och omsorgsfull atmosfär på våra kyrkogårdar.

En intern svaghet för begravningsverksamheten i Finspång är bristen på resurser och rätt personal, vilket kan leda till flera negativa konsekvenser. Personalens arbetsbelastning ökar, vilket gör att de inte kan ge tillräcklig omsorg till familjer och anhöriga. Otillräckliga resurser kan resultera i sämre service och dåligt underhåll av kyrkogårdarna. Bristen på rätt personal kan orsaka väntetider och fördröjningar i begravningsceremonier och administrativa uppgifter, vilket skapar frustration för anhöriga.

Begravningsverksamheten i Finspång har flera spännande möjligheter att utforska. Den ökande medvetenheten om miljö och hållbarhet öppnar dörrar för att införliva en ekologisk maskinpark. Genom att utnyttja digitala verktyg kan verksamheten modernisera sina informationskanaler och bokningsrutiner, vilket förbättrar användarupplevelsen. Dessutom skapar den växande mångfalden i samhället ett behov av anpassade tjänster som tillgodoser olika kulturella och religiösa traditioner.



Kyrkogårdsförvaltningen i Finspång står inför flera utmaningar som kan hota både standard och kvalitet på sina tjänster. Bristen på finansiering gör det svårt att upprätthålla anläggningarna, medan den ökande befolkningen och livslängden skapar ett större behov av gravplatser och underhåll. Dessutom blir miljöfrågor allt viktigare, och om förvaltningen inte anpassar sig till krav på hållbarhet och miljövänliga lösningar kan detta bli en ytterligare utmaning. Teknologisk utveckling erbjuder nya verktyg för administration och service, men en bristande anpassning till dessa kan påverka effektiviteten negativt. Förändringar i lagar och regleringar kan också kräva att förvaltningen justerar sina arbetssätt. Genom att vara medveten om dessa faktorer kan kyrkogårdsförvaltningen vidta nödvändiga åtgärder för att säkra sin långsiktiga hållbarhet och fortsätta att möta medborgarnas behov.

Prioriteringar

Kyrkogårdsförvaltningen i Finspång bör fokusera på flera viktiga områden för att säkerställa en effektiv verksamhet. För det första är underhållet av kyrkogårdar och begravningsplatser avgörande för att skapa en respektfull miljö för de avlidna och deras anhöriga. Det inkluderar regelbunden skötsel och reparationer

Hållbarhet och miljöansvar är också viktiga aspekter, där verksamheten bör arbeta för att minimera sin miljöpåverkan genom energieffektivisering och återvinning. Slutligen bör digitalisering och resurseffektivitet prioriteras för att förbättra processerna och kommunikationen. Genom att fokusera på dessa områden kan kyrkogårdsförvaltningen skapa en trygg och hållbar miljö.

Åtgärdsplan

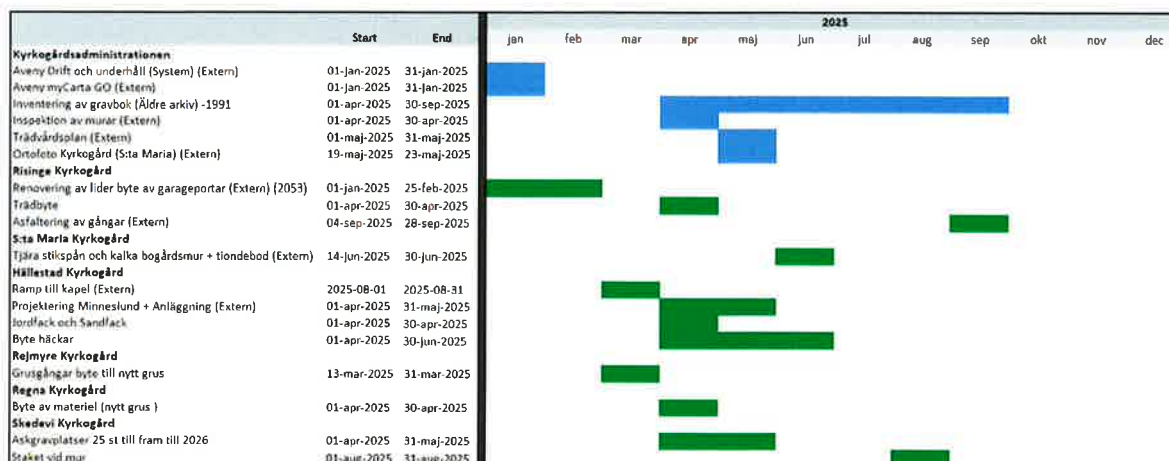
Kyrkogårdsförvaltningen i Finspång har implementerat ett digitalt verktyg för att effektivt hantera och följa upp alla sina aktiviteter och investeringar under året. Genom detta verktyg kan man enkelt övervaka och justera budgetar, tidplaner för projekt samt ha tydliga ansvarsområden för olika uppgifter. De övergripande målen för verksamheten fokuserar på tre centrala områden:

Ledtider för gravsättning. Kyrkogårdsförvaltningen strävar efter att förbättra och effektivisera ledtiderna för gravsättning för att möta behoven hos de anhöriga på ett effektivt och respektfullt sätt. Vi följer detta med antal dagar och ett mål på 25 dagar 2025.

Produktivitet. En viktig målsättning är att öka produktiviteten genom att optimera och effektivisera arbetet på de olika kyrkogårdarna. Målet är att ha ett jämt antalet arbetstimmar som läggs ner på varje kyrkogård förhållande till storlek samtidigt som man upprätthåller en hög kvalitet på tjänsterna. Vi följer detta med att se till antal närvarotimmar mot nedlagd tid arbetsorder. (80%) 2025

Kvalitetssäkring. För att säkerställa att alla kyrkogårdar håller en hög och enhetlig kvalitetsnivå är det centralt att ha tydliga standarder och riktlinjer som följs noggrant. Kontinuerliga kontroller och utvärderingar genomförs för att säkerställa att rätt standard upprätthålls. Vi följer detta genom ytan på olika kyrkogårdar och antal nedlagda timmar. (Olika timmar för respektive kyrkogård)

Genom att använda det digitala verktyget och prioritera dessa tre övergripande målområden strävar Kyrkogårdsförvaltningen i Finspång efter att skapa en effektiv, professionell och kvalitativ verksamhet som möter behoven och förväntningarna hos både anhöriga och samhället i stort.



Under 2025 kommer kyrkogårdsadministrationen att implementera två nya verktyg som syftar till att effektivisera verksamheten när det gäller trädvård och långsiktigt underhåll. Genom att använda dessa verktyg kommer personalen att kunna genomföra inventeringar och markera uppgifter direkt på plats, samt enkelt dokumentera med hjälp av fotografier. Vårt fokus under 2025 kommer att ligga på att utarbeta en omfattande underhållsplan för att säkerställa att rätt åtgärder utförs på rätt platser. Vi kommer att arbeta strategiskt för att planera och genomföra underhållsåtgärder på ett effektivt sätt för att säkerställa att kyrkogården hålls i bästa möjliga skick.

På Risinge kyrkogård har vi nyligen färdigställt en helt ny ekonomibyggnad. Vid en närmare inspektion har vi noterat att det behövs åtgärder för att iordningställa markområden kring byggnaden samt förnya asfalten på kyrkogården. Dessutom behöver flera träd bytas ut på grund av hälsoproblem som uppstod efter en frostnatt. Vi avvaktar ett expertutlåtande och trädvårdsplan för att kunna vidta lämpliga åtgärder. Där vi också bygger upp ett växthus för att driva upp egna lokala blommor för kyrkogårdarna i Finspångs församling.

Vi planerar att bygga en ramp till kapellet vid Hällerstad för att underlätta för alla besökare. Vi behöver även utöka minneslundan för att möta framtida behov. För att öka effektiviteten för personalen ska vi förbereda och organisera våra jordfack och sandfack. Under 2025 kommer vi även att byta ut vissa häckar på platsen.

Vid Rejmyre kyrkogård finns ett behov av att förnya grusgångarna för att göra det enklare att besöka platsen. På Regna kyrkogård behöver grusgångarna också förnyas.

På Skedevi kyrkogård planerar vi att anlägga 25 nya askgravplatser för att möta de redan existerande framtida behoven på platsen.



Budget och investeringar

Inför det kommande året har detaljerade planer för underhåll och investeringar fastställts för kyrkogårdarna. Där vi har en kostnadsbudget på trettio två miljoner kr fördelat på tre kostnadsställen. Där ska gångar asfalteras och träd bytas ut. Regna kyrkogård kommer att få nya grusgångar, medan Hällestads kyrkogård kommer att få en ny ramp till kapellet och en plan för minneslunden. Dessutom ska jord- och sandfack iordningställas och vissa häckar bytas ut.

Skedevi kyrkogård kommer att utöka med 25 nya askgravplatser, medan S:ta Marias kyrkogård får en ortofotoinspektion. Rejmyre nya kyrkogård planerar att byta ut materiel med nytt grus. En generell trädvårdsplan och inspektion av murar för alla kyrkogårdar är också inkluderat i planerna. Dessutom genomförs en inventering av gravböcker fram till 1991 av kyrkogårdsadministrationen.

Sammanlagt beräknas kostnaderna för underhåll av byggnader och kyrkogårdar uppgå till 1 830 000 kr. Investeringarna omfattar bland annat asfaltering för en del av Risinge kyrkogård samt implementering av drift- och underhållssystem för kyrkogårdsadministrationen. Den totala budgeten för underhåll och investeringar för kyrkogårdarna uppgår till 5 175 000 kr. Planerna är noga upprättade för att säkerställa att kyrkogårdarna är i gott skick och kan möta framtida behov. (Driftbudgeten är inte inkluderad i den här sammanställningen.)

Utvärdering och uppföljning

För att säkerställa en effektiv uppföljning av verksamheten har Kyrkogårdsförvaltningen i Finspång planerade veckomöten med arbetsledare och kyrkogårdsexpeditionen samt en intervall på 14 dagars informations- och avvikelsemöten för kyrkogårdsarbetare. Vid behov av styrning kommer planerade projektmöten för större förändringar att hållas. För att vara aktiva och delaktiga i de övergripande målsättningarna kommer verksamheten att anpassa sig efter församlingens personalsamlingar.

Samtliga möten kommer att protokollföras för att säkerställa att uppföljningsaktiviteter dokumenteras och följs upp på ett strukturerat sätt. För att säkerställa kvaliteten genomför Kyrkogårdsförvaltningen fyra gånger om året en revisionsaudit på kyrkogårdarna. Denna revision syftar till att kontrollera och följa upp kvaliteten samt att utifrån resultaten utforma åtgärdsplaner för varje enskild kyrkogård. Genom denna noggranna uppföljning och kontroll säkerställer Kyrkogårdsförvaltningen att verksamheten håller en hög standard och att eventuella förbättringsområden identifieras och åtgärdas på ett strukturerat sätt.

Kommunikation

Intern Kommunikation.

Veckomöten. Regelbundna veckomöten med arbetsledare och kyrkogårdsexpeditionen för att hålla alla informerade om aktuella frågor och beslut.

Informations- och avvikelsemöten. 14 dagars intervall för möten med kyrkogårdsarbetare för att kommunicera viktiga budskap och hantera eventuella avvikelser.

Projektmöten. Planerade projekt- och förändringsmöten för att involvera personalen i större initiativ och uppdatera dem om framsteg.

Personalsamlingar. Anpassning av kommunikationen vid församlingens personalsamlingar för att säkerställa att alla är delaktiga och engagerade i de övergripande målsättningarna.

Marknadsföring

Kommunikationsmaterial.

Utformning av informationsmaterial för att informera både intern och extern publik om verksamhetens framsteg och mål.

Uppdatering av hemsida.

Kontinuerlig uppdatering av hemsidan för att visa upp verksamhetens aktiviteter och nyheter för allmänheten.

Sociala medier.

Användning av sociala medier för att nå ut till en större publik och öka kännedomen om kyrkogårdens verksamhet.

Personalfokus.

Ledarskapskommunikation. Tydlig och regelbunden kommunikation från ledningen om målsättningar, förväntningar och uppmuntran av personalens prestationer.

Uppskattning.

Regelbunden uppmuntran och uppskattning av personalen för deras insatser och bidrag till verksamhetens framgång.

Öppen kommunikation.

Skapande av en öppen och tillitsfull kommunikationskultur där personalen känner sig trygg att uttrycka sina åsikter och idéer.

Genom att implementera denna kommunikationsplan kan Kyrkogårdsförvaltningen i Finspång säkerställa att alla medarbetare är informerade, engagerade och motiverade för att arbeta mot de gemensamma målen och säkerställa en hög kvalitet i verksamheten. Ledaren spelar en avgörande roll i att lyfta upp och motivera personalen genom tydlig och engagerande kommunikation.