

KULTURHISTORISK DOKUMENTATION OCH  

---

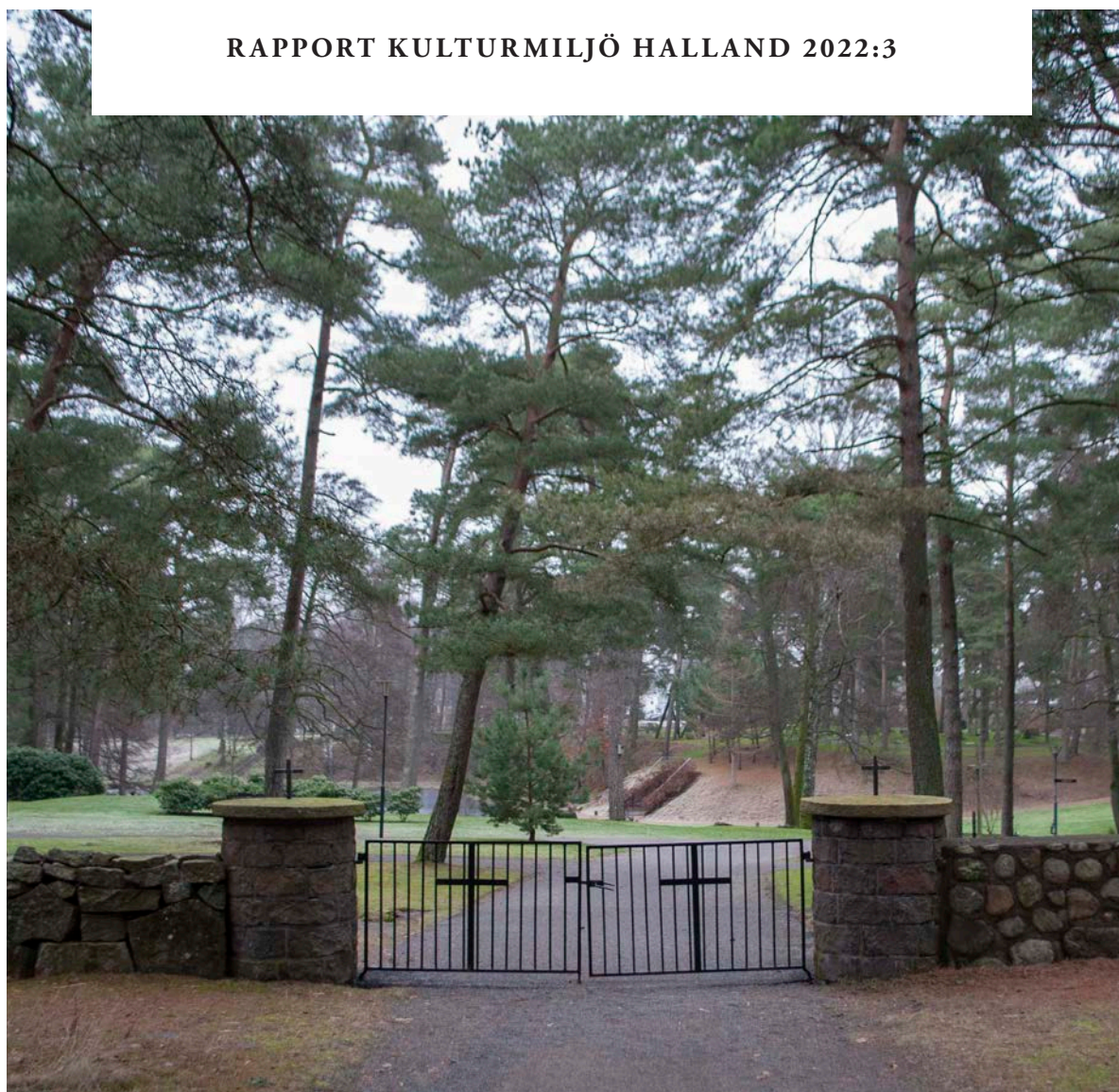
BEVARANDEPLAN 2021-2022

Britt-Marie Lennartsson

# SKOGSKYRKOGRÅRDEN

Hallands län, Falkenbergs stad och kommun

RAPPORT KULTURMILJÖ HALLAND 2022:3



STIFTELSEN HALLANDS LÄNSMUSEER



Stiftelsen Hallands Läns museer, Kulturmiljö Halland

Uppdragsverksamheten, Halmstad 2021

Kulturhistorisk dokumentation och bevarandeplan 2021.

Bild framsida: Den södra grunden som leder in till Skogskyrkogården. Foto: Britt-Marie Lennartsson. (Foto nr: 2022-01-19).

Layout: Britt-Marie Lennartsson.

Kartor ur allmänt kartmaterial © Lantmäteriet.

Diariernr 2021/393.

# INNEHÅLL

---

INLEDNING.....	4
Uppdraget.....	4
Syfte med bevarandeplanen.....	4
Metod.....	4
Värdefulla karaktärsmiljöer.....	5
Kyrkogårdens skydd.....	6
HISTORIK.....	7
Staden Falkenberg.....	7
Skrea och Herting.....	7
Skogskyrkogården i Falkenberg.....	8
Falkenbergs skogskyrkogård anläggs.....	10
Övriga byggnader.....	18
BESKRIVNING AV DAGENS KYRKOGRÅRD.....	20
Placering och omgivning.....	20
Omgärdning och entréer.....	21
Planform och gångvägssystem.....	22
Den äldsta delen - klassicistisk symmetri.....	24
Den östra delen - den öppna parken.....	26
Den västra delen - tallskogen.....	28
Byggnader.....	31
Gravvårdar på Skogskyrkogården.....	35
SKOGSKYRKOGRÅRDENS VIKTIGASTE KARAKTÄRSDRAG - SAMMANFATTNING.....	40
KULTURHISTORISK BEDÖMNING OCH BEVARANDEFÖRSLAG.....	42
Generella riktlinjer för Skogskyrkogården.....	42
Värdefull karaktärsmiljö - inramade gravar i kvarter 1, 2 och 3.....	43
Värdefull karaktärsmiljö - diagonala perspektiv i kvarter 5 och 7.....	44
Riktlinjer för kulturgravar (f.d. klass 1).....	45
Riktlinjer för alla gravvårdar.....	45
Källor.....	46
Bilaga 1. Kulturgravar på Skogskyrkogården - kartor.....	47
Kulturgravar i kvarter 1, 2 och 3.....	47
Kulturgravar i kvarter 5 och urnlunden.....	48
Bilaga 2. Kulturgravar på Skogskyrkogården - tabell.....	49
Rapporter från Kulturmiljö Halland 2021.....	56

## INLEDNING

### Uppdraget

Denna bevarandeplan är utförd av Kulturmiljö Halland, Hallands Kulturhistoriska museum på uppdrag av Falkenbergs pastorat. Fältarbetet och arbetet med analys och rapport utfördes under vintern 2021-2022 av bebyggelseantikvarie Britt-Marie Lennartsson.

### Syfte med bevarandeplanen

Kulturmiljölagen säger att kyrkogårdar skall bevaras och vårdas så att deras kulturhistoriska värde inte förvanskas eller förändras. Den kulturhistoriska inventeringen görs som utgångspunkt för att skapa bevarandeplanen. En bevarandeplan för kyrkogården ska precisera kulturhistoriska värden i syftet att verka som underlag och vägledning för pastoratets eget arbete för framtida skötsel och planering av kyrkogården. Bevarandeplanen är ett rådgivande underlag kan även vara till hjälp i kontakten med allmänhet och myndigheter.

Syftet med gravvårdsinventeringen är att ge ökad kunskap om intressanta vårdar och att öka förståelsen och kunskapen om olika exempel på vanliga och ovanliga gravvårdar som finns representerade på kyrkogården. Det främsta syftet är dock att säkerställa ett bevarande av de mest värdefulla gravvårdarna som kan berätta om historien om Skogskyrkogården och allmän kyrkogårdshistoria.

### Metod

Metoder, inventeringsblanketter samt diskussioner kring bevarandefrågor och åtgärdsförslag togs fram för Göteborgs kyrkogårdar på 1990-talet av Göteborgs kyrkogårdsförvaltning i samarbete med Göteborgs stadsmuseum. Dessa har länge verkat som ett viktigt underlag för Kulturmiljö Halland vid utarbetandet av en metod för Halland och Falkenbergs pastorat. Även *Handbok för kulturhistorisk inventering, bevarande och återanvändning av gravanordningar*, utgiven av CGK, Centrala Gravvårdskommittén 2007, har varit grundläggande.

Kyrkogården som helhet har inventerats, beskrivits och fotograferats beträffande anläggningsår, utvidgningar och andra förändringar samt kyrkogårdens plats i landskapet, närmaste omgivningen, byggnader, gångsystem, vegetation och gravkvarter samt de olika kvarterens karaktär.

Information om Skogskyrkogården har hämtats från Lantmäteriets historiska kartor, Kulturmiljö Hallands arkiv men framför allt från Falkenbergs kommuns bygglovsarkiv. Det finns även en del allmän litteratur om historik om skogskyrkogårdar så som *Den svenska skogskyrkogården* av Maria Westerdahl, *Mellan trädkrans och minneslund* av Åsa Klintborg Ahlklö och *Kyrkogårdens gröna kulturarv*, red. Eivor Bucht, båda från Movium, SLU:s serie Stad & Land.

### Kulturgravar

Ett urval av gravvårdar med högt kulturhistoriskt värde har gjorts i en selektiv gravvårdsinventering. Det är i urvalet av värdefulla gravvårdar som den stora metodförändringen gjorts. Bakgrunden till det är att det under senare år pågår ett omfattande arbete med att prova stabiliteten av alla gravvårdar på kyrkogårdarna i Falkenbergs pastorat. Detta har lett till att ett stort antal gravvårdar fått läggas ned, vilket förändrat kyrkogårdens landskap och karaktär. CGK har tagits fram en urvalsvärdering med tre klasser; Klass 1 – mycket värdefulla, omistliga, juridiskt skyddade genom Kulturmiljölagen, Klass 2 – värdefulla som kan återupplåtas, men kan tas bort utan tillstånd, Klass 3 – övriga. I samband med arbetet att provtrycka alla gravvårdar har Falkenbergs pastorat önskat en ny urvalsmetod där endast klass 1-gravar pekas ut, då endast dessa kan säkerställas när gravrätten återfaller till upplåtaren. Därför har antalet klass 1-gravar också utökats. Då det nu bara finns en bevarandeklass kallas de här *kulturgravar*.

Även om erfarenheter från tidigare utförda värderingar på kyrkogårdar runt om i Halland använts i urvalsprocessen så är det främst kriterierna som

Centrala Gravvårdskommittén, CGK, tagit fram som ligger till grund för urvalet. Kriterierna, vilka är relevanta för Skogskyrkogården, är följande:

- Alla gravvårdar tillkomna före mitten av 1800-talet (nationell riktlinje) eftersom de är hantverksprodukter från tiden före den industriella revolutionen. Då Skogskyrkogården anlades på 1940-talet bör gränsen för vad som anses gammalt sättas till en senare tidpunkt, omkring 1960.
- Vårdar med hantverksmässigt utförande.
- Alla gravvårdar av gjut- eller smidesjärn.
- Gravplatser med ovanliga inramningar såsom klippta häckar och stenstaket.
- Vårdar tillverkade av trä, ovanliga eller av ett lokalt material, t.ex. lokalt bruten granit.
- Vårdar med ovanligt eller särskilt konstnärligt utförande. De kan vara ovanliga för den enskilda kyrkogården, regionalt eller nationellt.
- Vårdar med ett konstnärligt helhetsutförande där vård och inramning är utformade som en enhet. Här kan även det gröna kulturarvet i form av perenner och mindre träd kan vara samtida med gravplatserna och bör bevaras samt vid behov ersättas lika befintligt.
- Vårdar utformade efter en viss tids stilideal kan därmed vara representativ för en årsring på kyrkogården.
- Vårdar med ovanliga inskriptioner utöver de vanliga; namn, datum, gårds- eller ortsnamn och psalmverser.
- Vårdar resta över en person med lokalt och/eller personhistoriskt värde. Här har tidigare utpekade kulturgravar varit en källa samt synpunkter från hembygdsföreningen.

- Vårdar av socialhistoriskt intresse; exempelvis ovanliga eller typiska titlar och yrken och som därmed vittnar om olika sociala skikt i samhälle.

Utpekade kulturgravar har förts in i en tabell med gravnummer, ett foto, gravvårdens text, uppgift om motiv till värderingen samt eventuell övrig information, se bilaga 1 och 2. De utvalda gravvårdarna och miljöerna har markerats på en karta.

## Värdefulla karaktärsmiljöer

Värdefulla karaktärsmiljöer utgörs av sammanhållna områden, hela kvarter eller del av kvarter som har en enhetlig karaktär. Kriterier är att området har karaktär:

- har betydelse för kulturmiljön på hela begravningsplatsen.
- visar på en speciell årsring i kyrkogårdens historia.
- har ett skönhetsvärde och som ingår i arkitektoniskt uppbyggd kyrkogårdsdel av planerad karaktär
- är representativa för sin tid, men först och främst områden från epoker fram till mitten av 1900-talet

På Skogskyrkogården två miljöer bedömts vara värdefulla karaktärsområden.

Även i ett värdefullt karaktärsområde har gravrättsinnehavare rätt att bestämma gravanordningens utformning och utsmyckning, men upplåtaren har genom begravningslagen en möjlighet att sätta upp föreskrifter rörande nya gravanordningars utformning för dess anpassning till en helhetsmiljö. För dessa värdefulla områden kan man formulera värden, karaktärsdrag och riktlinjer för hur dessa ska kunna bevaras, och som sedan skrivs in i gravbestämmelserna. Gravbestämmelserna tas med i det avtal som skrivs mellan upplåtaren, församlingen, och gravrättsinnehavaren. Dessa bestämmelser bör vara generella och gälla hela kvarteret/kvartersdelen. Bestämmelserna bör vara tydliga, vad man får göra och vad man inte får göra.

## Kyrkogårdens skydd

Kyrkogårdens huvudman, Falkenbergs pastorat, är ansvarig för att vårda och underhålla kyrkogårdens kulturhistoriska värden enligt lagstiftningen. Nedan följer en sammanfattning av de lagar och förordningar som berör vården av våra begravningsplatser och dess kulturhistoriska värden samt kommentarer till lagstiftningen.

### Kulturmiljölagen (SFS 1988:950)

Kulturmiljölagen innehåller generella bevaranderegler för kyrkor, kyrkotomter, kyrkogårdar och begravningsplatser, liksom kyrkliga inventarier och fornminnen. På en äldre kyrkogård är det sannolikt att det finns fornlämningar såsom rester av äldre byggnader, murar och gravar, vilka kan beröras vid markarbeten. På Skogskyrkogården finns dock inga kända fornlämningar.

Kyrkogårdar och begravningsplatser anlagda före 1940 får inte på något väsentligt sätt ändras utan tillstånd av länsstyrelsen. Då Skogskyrkogården i Falkenberg anlades 1942 krävs inte tillstånd från länsstyrelsen för utvidgning och förändring. Det betyder dock inte att Skogskyrkogården inte har några kulturhistoriska värden som ska skyddas. Enligt Kulturmiljölagen är det en nationell angelägenhet att skydda och vårda kulturmiljön och ansvaret för delas av alla. Såväl enskilda som myndigheter ska visa hänsyn och aktsamhet mot kulturmiljön för att nuvarande och kommande generationer ska ha tillgång till en mångfald av kulturmiljöer. Kulturmiljölagen säger att alla begravningsplatser ska vårdas och underhållas så att dess kulturhistoriska värde inte minskas eller förvanskas. Det gäller även sådana byggnader på begravningsplatsen som inte är kyrkobyggnader, fasta anordningar som murar och portaler samt vegetation.

### Begravningslagen (SFS 1990:1144)

I begravningslagen finns bland annat regler för förvaltning av begravningsplatser, gravrättsinnehavare och vad som gäller för gravvårdar som av kulturhistoriska skäl bör bevaras för framtiden. Gravrättsinnehavaren har rätt att bestämma gravanordningens utformning och utsmyckning, men upplåtaren kan begränsa grav-

rättsinnehavarens bestämmanderätt för att tillgodose god gravkultur. Det innebär exempelvis att på den del av kyrkogården som bedöms som kulturhistoriskt värdefull, kan upplåtaren ha föreskrifter rörande nya gravanordningars utformning för dess anpassning till helhetsmiljön. När en gravanordning har blivit uppsagd, får den inte föras bort utan upplåtarens medgivande. Om en gravanordning tillfallit upplåtaren och är av kulturhistoriskt värde skall den åter ställas upp inom begravningsplatsen eller på någon annan lämplig plats. (Begravningslagen, 7 kap, 26–28, 37)

### Plan- och bygglagen (SFS 2010:900)

Det kan det krävas bygglov från kommunens byggnadsnämnd för åtgärder på kyrkotomter och begravningsplatser enligt plan- och bygglagen. Även denna lag hanterar kulturhistoriska värden. En kyrkogård eller begravningsplats som är särskilt värdefull från historisk, kulturhistorisk, miljömässig eller konstnärlig synpunkt får inte förvanskas och ska hållas i vårdat skick och underhållas så att dess utformning och tekniska egenskaper i huvudsak bevaras. (PBL kap 8:13-18)

### Miljöbalken (SFS 1998:808)

Alléer och därmed även trädkransar runt kyrkogårdar skyddas genom biotopskyddet i förordning om skydd enligt miljöbalken och förordning om områdesskydd enligt miljöbalken, 7 kapitlet. Länsstyrelsen ansvarar för att biotopskyddet följs och kan ge dispens om det finns förutsättningar.



Flygfoto över Falkenberg. I bakgrunden syns skogsområdena på Vallarna och Herting som planterades under 1800-talet och där Kapell- och så småningom även Skogskyrkogården anlades. Foto: Järnvägs museet. KCA00417.

## HISTORIK

### Staden Falkenberg

Falkenbergs stad är av medeltida ursprung med anor till 1200-talet, då kallad Ätraby. Ätran utgjorde då gräns mellan Danmark och Sverige. Danskarna byggde en av sina riksborgar i höjd med Ätraby i slutet av 1200-talet, som ett strategiskt fäste under en orolig period. Ruinerna av borgen finns ännu kvar vid Tullbrons östra fäste.

Länge liknade Falkenberg mer en by än en stad. Vid mitten av 1800-talet började staden växa till följd av förbättrade kommunikationer, en ny och förbättrad hamn och industrialisering. Järnvägens (1880-talet), telegrafens (1869) och något senare telefonens (1894) intåg, innebar att viktiga förutsättningar för stadens industriella utveckling kom på plats. Genom vattenkraftens utbyggnad och bygget av Hertings kraftstation i början av 1900-talet elektrifierades staden och industrialiseringen fick ytterligare skjuts. Flera större industriföretag

etablerades såsom Falkens bryggeri, Fajans och Falkenbergs tegelbruk, Lundgrens garveri och Falkenbergs vals-kvarn. Under 1920- och 1930-talen började Falkenberg att profilera sig som turiststad då bl.a. Grand Hotel och hotell Strandbaden uppfördes.

Industrialiseringen bidrog till en befolkningstillväxt och omkring sekelskiftet 1900 började Falkenberg påtagligt expandera utanför det medeltida stadsområdet, främst västerut efter 1915 års stadsplan.

### Skrea och Herting

Skogskyrkogården ligger i ett område som fram till tidigt 1900-tal låg i Skrea socken. Staden hade främst växt mot norr och väster. När Hertings egendom inkorporerades med Falkenbergs stad 1908 började staden växa även på den södra sidan av Ätran. Egendomen sträckte sig från Ätran till Skrea strand och vidare mot Heberg. Gården var ursprungligen ett danskt kronogods, med anor sedan 1500-talet. Under en period utgjorde den löneboställe



Vykort från 1908 på Hertings gård och kraftverket, vilka ännu ligger kvar nära Skogskyrkogården. Foto: Falkenbergs kommunarkiv.

åt Falkenbergs borgmästare och var sedan 1651 gästgiveri enligt drottning Kristinas gästgivareförordning. I början av 1700-talet var Hertingområdet ett kargt kusthedgeskap, svårt härjat av flygsand och i det närmaste trädöst, till största delen bevuxet med ljung och vildgräs. På denna svårrodlade mark uppfördes under 1700- och 1800-talen ett flertal torp och backstugor. Under det sena 1800-talet påbörjades dock en utveckling av området som lett till att det idag är det viktigaste grönområdet i staden. År 1862 anlades en promenadstig, Doktorspromenaden, längs Ätran på Vallarnasidan på initiativ av stadsläkare G. A. Ehrengranat. Strax därefter, 1863, övertog Daniel Lundberg driften av Herting och rationaliserade jordbruket. För att kunna bedriva jordbruk på de sandhärjade markerna lät han på 1880-talet plantera tallskog på båda sidor om Halmstadsvägen, där Skogskyrkogården nu ligger. På 1880-talet förlades också stadens nya kyrkogård, Kapellkyrkogården, på Vallarna. På initiativ från intresseföreningen Småfåglarnas vänner anlade kommunen planteringar på Vallarna 1916. Parken utformades av trädgårdsexperten Rudolf Abelin som även anlagt Norrvikens trädgårdar i Båstad.

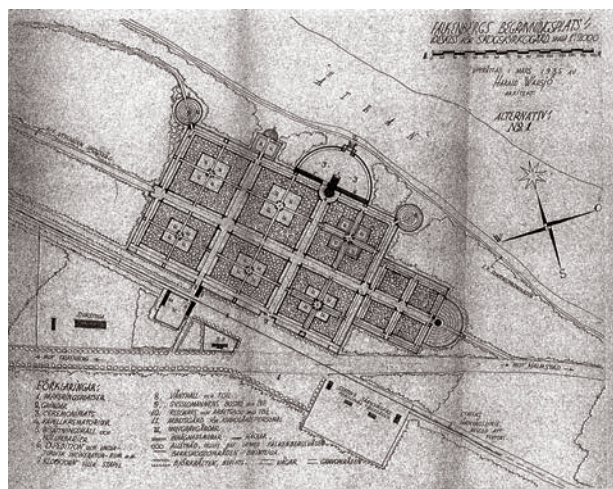
På 1910-talet började Herting bebyggas med en villa- och egnahemsstad. Under 1900-talet har sedan årsring till årsring av bostadsbyggande växt upp mellan Ätran och Skrea. I samband med kommunreformen 1952 slogs hela Skrea landskommun ihop med Falkenbergs stad. Ytterligare en kommunreform genomfördes 1971 som innebar att storkommunerna på landsbygden slogs samman med Falkenbergs stad och bildade Falkenbergs kommun där Falkenberg blev centralort.

## Skogskyrkogården i Falkenberg

### Innan Skogskyrkogården

Stadens kyrka, S:t Laurentii kyrka från 1300-talet, hade en kyrkogård vilken vid mitten av 1800-talet hunnit bli trång. 1884 invigdes därför Kapellkyrkogården förlagd strax öster om Tullbron på Vallarna, ett område som då fortfarande hörde till Skrea socken. Redan 1909 fattades beslut om att utvidga kapellkyrkogården och de nya delarna kunde invigas den 18 oktober 1915.

Men efter bara några årtionden behövde församlingen skaffa ännu en ny kyrkogård. Den kände arkitekten Harald Wadsjö fick i uppdrag att utreda olika alternativ, som han presenterade 1935; två olika varianter av utvidgning av den befintliga Kapellkyrkogården eller en Skogskyrkogård på en ny plats vid Kristineslätt. Förslaget med utvidgning avstyrktes dock av Kyrkorådet då det skulle kräva mycket arbete men inte ge en långsiktig lösning; troligen skulle det bara täcka behovet i 15-20 år. De nya kvarteren skulle inkräkta på det populära grönområdet på Vallarna samt hamna allt för nära Tullbroskolan. Lek på skolgården och jordfästningar var ju inte en helt lyckad kombination. Valet föll därför på en ny skogskyrkogård på den föreslagna platsen; norr om Halmstadsvägen, lite öster om sjukstugan på slutningen mot Ätran. Dock var man lite tveksam även till denna placering då järnvägen precis fått en ändrad sträckning och nu passerade det nya området och det skulle medföra kostnader för en ny väg till platsen.



Plan till ny Skogskyrkogård, Harald Wadsjö 1935. Falkenbergs kommunarkiv.



## Skogskyrkogårdar

I samband med städernas kraftiga befolkningsökning i början av 1800-talet i USA utvecklades även en mer parkliknande och friare form av kyrkogård under 1800-talet. Den engelska parkstilen med lummiga planteringar och oregelbundna stigar blev en förebild. Ohlsdorfer centralkyrkogård i Hamburg från 1877 är en av Europas första och mest kända skogskyrkogårdar. Även Waldfriedhof i München från 1896-1899, har haft en stor betydelse för de skogskyrkogårdar i Europa.

Redan på 1700-talet, i samband med att man under upplysningen lade extra märke till den fria naturen, kunde enskilda gravplatser ha inslag med nationalromantiska drag, men det var först i slutet på 1800-talet som den nationalromantiska skogskyrkogården fick sitt genomslag. Skogskyrkogården i Stockholm av Gunnar Asplund och Sigurd Lewerenz, anlades 1920 som en av de första och mer betydande i Skandinavien.

Skogskyrkogården i Stockholm med sin pelarsal av höga tallar har blivit stilbildande, men egentligen uppstod det många olika typer av skogskyrkogårdar beroende på växtligheten och landskapet på den lokala platsen. I ett så skogstät land som Sverige är förutsättningarna till att skapa natursköna kyrkogårdar stora, vilket har bidragit till att det idag finns så många skogskyrkogårdar. I Europa var skogskyrkogårdarna genomgestaltade skogsmiljöer, medan det i det mer glesbefolkade Skandinavien var de främst ett varsamt stycke röjd natur- och skogsmark. De skiljer sig från norr till söder. I norra Sverige finns de i fjällbjörkskog, i Mellan- och Sydsverige i barrskogar och i allra sydligaste Sverige omges de av ädellövsskog.

Anläggandet av skogskyrkogårdar i Sverige hade sin glansperiod på 30- och 40-talet. I Halland har inte skogskyrkogården som form blivit så vanlig. Utöver Falkenberg finns det en skogskyrkogård från 1935 i utkanten av Kungsbacka stad. Rydöbruks kyrkogård i Hylte kommun, från 1922, kan betraktas som en skogskyrkogård då kapellet och gravar omges av höga tallar. En stor del av St. Jörgens kyrkogård i Varbergs stad är en skogskyrkogård, dock anlagd 1976. Det finns även några sentida utvidgningar av sockenkyrkogårdar från som är placerade i skogsmark så som i Gunnarp, 1970-tal (bilden till höger) och Krogsered, 1990-tal.





Närbild av området där Skogskyrkogården anlades, från enskifteskarta för Herting nr 1, Ågård nr 1, Hjortsberg nr 1 och 2 samt Kjellstorp nr 1, åren 1823-1824. På platsen där Skogskyrkogården anlades finns en liten gård eller ett torp, troligen kallat Lilla Forsen, omgiven av åker och äng. Strax väster om markerna låg ett grustag, den bruna kvadratiska ytan. Det stora tomma området i väster benämns som stora sanden väster om landsvägen. Karta: Lantmäteriets historiska kartor.

## Falkenbergs skogskyrkogård anläggs

Det är idag tydligt att det blev en ny Skogskyrkogård, men på en annan plats än den Wadsjö utredde. Skogskyrkogården anlades 1942 i ett befintligt skogsområde någon kilometer sydost om Kapellkyrkogården, med en placering som möjliggjorde framtida utvidgningar.

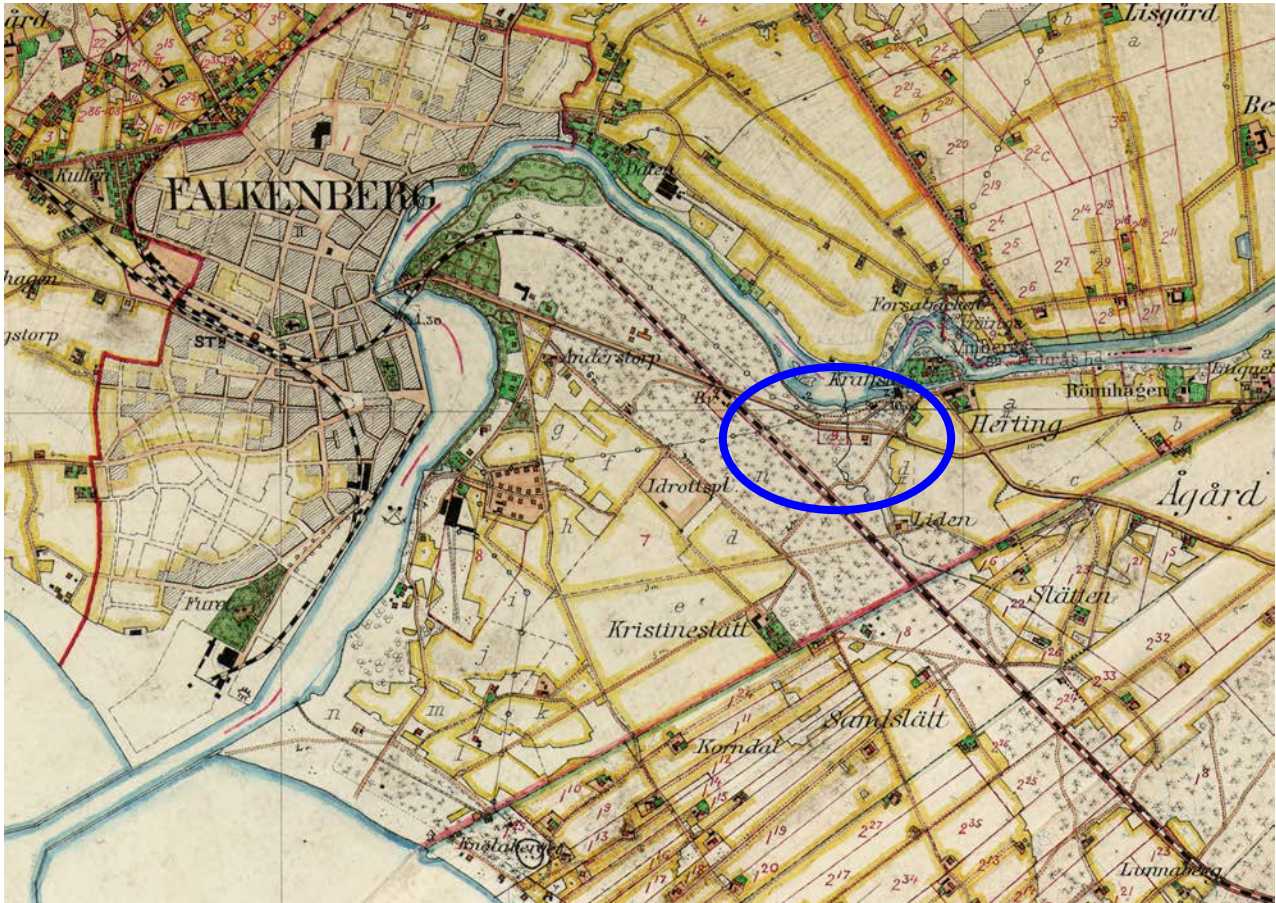
På platsen fanns tallskogen som började planteras på 1880-talet, av ägaren till storgården Herting, Daniel Lundberg, för att hindra sandflykten och främja jordbruket. Dessa anrika tallar är än idag grunden i Falkenbergs skogskyrkogård. Här fanns också ett bostadshus med uthus och en liten slingrande å.

Tvyärr har inga originalhandlingar påträffats under arbetet med denna rapport, så det är inte känt vem som ritat Skogskyrkogården eller hur den ursprungligen var tänkt att se ut. Det är möjligt att Wadsjös ritningar legat till grund för den kyrkogård som anlades. Kvarter 1 och 2 har tydliga likheter med hans plan. De äldsta kvarteren har dock tydliga klassicerande drag så som räta gångar

och tämligen regelbundna kvarter. Dock lämnade hans strikta symmetriska plan i senare tiders utveckling.

Klassicerande drag var inte helt ovanligt i de tidiga skogskyrkogårdarna. Detta kan ha berott på att planeringen av nya begravningsplatser och utvidgningar ofta var en lång och utdragen process. Detta medförde att begravningsplatser kunde anläggas i stilideal som var rådande årtionden tidigare.

Bäcken som rann genom kyrkogården dämades upp till dammen vid bisättningshuset. Vatten var ett viktigt inslag i kyrkogårdar vid denna tid. Kvarteren mitt på kyrkogården (1-5) och urlunden togs i bruk ganska omgående, liksom ekonomigården i väster. Området väster om dammen tillhörde kyrkogården, men området är än idag inte helt taget i bruk. Flygbilder från 1950-60-talet visar att det var en ganska tät skog i kyrkogårdens västra delar men ett rätlinjigt och symmetriskt gångsystem skymtar mellan trädkronorna.



Utsnitt av Häredeekonomiska karten över Falkenberg 1919–1925. Den södra sidan av Ätran är ännu ett jordbrukslandskap med gårdar och deras marker. Järnvägen tar en sväng runt kapellkyrkogården och sedan vidare genom de planterade tallskogarna som skulle binda jorden och hindra sandflykt. Karta: Lantmäteriets historiska kartor.



Närbild av området där Skogskyrkogården anläggs. Här finns skog mellan Halmstadvägen och järnvägen. Bebyggelsen kan vara en villa med ett litet uthus och en gårdsplan. Genom området rinner också en bäck. Karta: Lantmäteriets historiska kartor.



Utsnitt ur ekonomisk karta 1968, Lantmäteriets historiska kartor. Skogskyrkogården är ännu inte utvidgad. Den består av fem kvarter (dagens kv. 1-8 exkl. kv. 7) och urlunden på västra sidan av dammen, något oregelbundna men ändå med en relativt rätlinjig plan. Den östra delen är avsatt som kyrkogård, men är ännu inte tagen i bruk.

Äldre vykort från en grind till Skogskyrkogården, datum okänt. En väg passerar utanför vilket kan tyda på att det är en grind vid Halmstadvägen. Insidan av kyrkogården ser ut som en strandskog med små tallar på sandig mark. Foto: Kringla, Riksantikvarieämbetet.

## En liten tidsbild från 1950-talet

I en tidningsartikel från 1950-talet kan vi läsa att Skogskyrkogården nu blivit en plats dit Falkenbergarna vallfärdade. Det hade pågått en strid om var en ny kyrkogård skulle anläggas, men nu ansågs man vara mycket nöjd med resultatet. ”Oändligt många i den strida turistström som drar förbli på rikshuvudvägen, stannar gärna till och beundrar platsen”. Urlunden på sluttningen väster om dammen, skapad av arkitekten Bernt Smidt, Borås, var nu klar. Berndt Schmidt var kyrkogårdsföreståndare i Borås och ritade även Bråneryds kapell och kyrkogård i Husqvarna, tillsammans med Harald Ericsson 1956-1958, den senare var stadsarkitekt i Borås. Urlunden rymde sammanlagt 74 platser om 1,20 m x 1,20 m, och man kunde välja mellan tre olika typer av gravhällar.

Anläggandet av Skogskyrkogården hade nu kommit långt men det var ännu mycket kvar. Exempelvis återstod att avskärma kyrkogården mot den förbipasserande järnvägen, troligen med en mur med en ingång i form av en vacker port. Skribenten tyckte också att det var på tiden att det ordnades en avskärmning även mot söder. Bisättningslokalen var väl utnyttjad, fram-



Falkenberg. Skogskyrkogården.

AKTA  
FOTOGRAF  
Foto & Ensamrätt:  
A/B Almquist & Cöster, Hålsingborg.

för allt av landsbygden. Här fanns nämligen kylrum som kunde användas i väntan på begravning, vilket troligen inte fanns ute på sockenkyrkogårdarna. Tanken ska redan från början ha varit att bisättningslokalen skulle kunna utvidgas och då utgöra källare till ett kapell ovanpå. Artikelförfattaren ger också en eloge till kyrkogårdsarbetarna och kyrkogårdsnämndens energiske ordförande f. trafikbiträdet Josef Andersson.

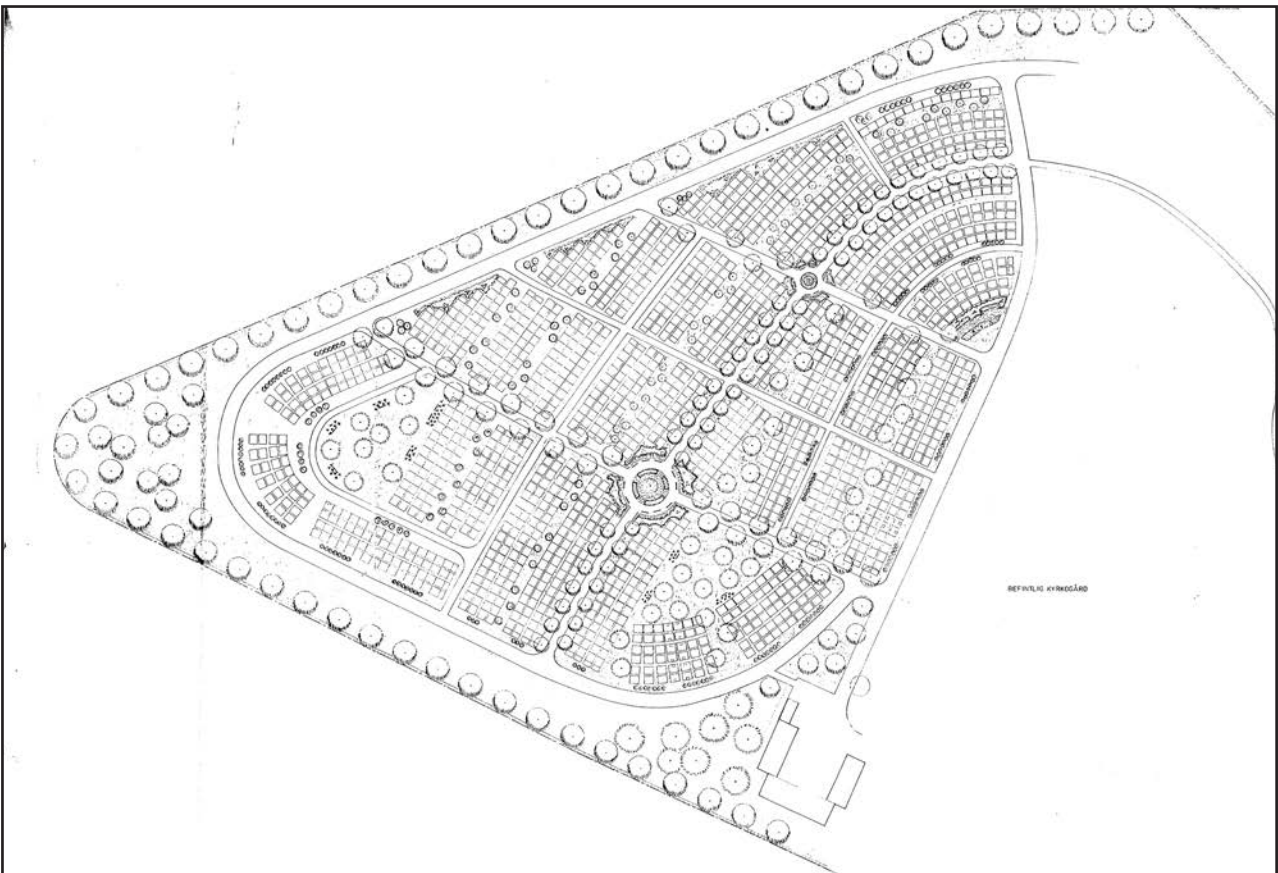
## Utvidgning på 1970-talet

I början av 1970-talet var den ursprungliga delen anlagd 1942 i stort sett fullbelagd. Enligt detaljplanen från 1974, som togs fram inför anläggandet av Kristineslätt-sallén, visar att Skogskyrkogården då bestod av dagens kvarter 1, 2, 3, 6, 8, 9, Bäckdalen, delar av Blåsippan och Vitsippan. Denna yta är markerade som område för begravningsändamål, liksom ytor runt personalbyggnaden och begravningskapellet. Övriga området är markerad som prickmark som inte får bebyggas.

Trädgårdskonsulent Felix Lundgren, Falkenberg, ritade ett förslag till utvidgning 1972. Markytan var troligen från början avsatt som möjlig för utvidgning och låg öster om den ursprungliga kvarteren. Vid den här tiden ramades denna yta in av stora trafikerade vägar; Halmstadsvägen och Kristineslätt-sallén. Marken bestod av åkerjord och gräsytor utan någon påtaglig annan vegetation.

Planen påminner till viss del om det sena 1800-talets kyrkogårdar med raka alléer som ramar in rektangulära kvarter, även om det skett anpassningar av formen mot Kristineslätt-sallén samt de rundade yttre gränserna. I två gångkorsningar skapades runda dekorativa platser. Kvarteren utgjordes av täta raka, oftast i nordsydliga, rader med gravar, placerade rygg mot rygg. Kvarteren delades i av gångar lagda med grus alternativt asfalt med yta av singel.

Kyrkogården skulle inhägnas av en mur av samma utförande som befintlig, av naturlig kullersten lagd i betong



Förslag till utvidgning av Skogskyrkogården, Felix Lundgren 1970. Falkenbergs kommunarkiv.



På planen för omdaning av Skogskyrkogårdens östra del syns även minneslundan inritad. Lennart Lundqvist Arkitektkontor AB, 1987. Falkenbergs kommunarkiv.

med indragna fotar. Murens höjd skulle vara 100 cm, 80 cm bred vid marken och 60 cm vid toppen.

I denna östra del fanns ingen skog eller annan påtaglig vegetation. Att ta området i anspråk krävde därför omfattande planteringar. Tanken var att hela kyrkogårdsdelen skulle omslutas av lövträd. Korsgångar och mindre öppna ytor skulle kantas av alléer. Längs vissa gångar skulle rabatter anläggas med omväxlande bergtall och parkrosor.

För att ansluta till den äldre kyrkogården skulle även den nya delen få ett inslag av furor på de större ytorna. Vid större öppna ytor skulle sittplatser anordnas med soffor omgivna av lägre vegetation. Centrumplatser skulle inramas med städsegröna växter och rosor. I genomgående gräsridåer skulle flerstammiga träd eller halvträd planteras såsom hägg och häggmispel.

Utbyggnaden skulle ske i etapper. Första etappen var närmast den gamla fram till en väg som fungerat som infart från Slätten- och Kristineslättsområdena. Hela området skulle dock redan från början terrasseras och planteras med träd eftersom träd växer långsamt och



Plan för omdaning av Skogskyrkogårdens östra del Lennart Lundqvist Arkitektkontor AB, 1987. Falkenbergs kommunarkiv.

kyrkogården då skulle vara lummig och förberedd när det var dags att utöka gravkvarteren.

1978 ansöktes om att anlägga en minneslund. Ansökan och ritningar skulle tydligen ha upprättat redan 1970 av Felix Lundgren, men verkar ha dragit ut på tiden.

## Omgestaltning på 1980-talet

Ännu 1987 hade den utvidgade östra delen av kyrkogården inte tagits i anspråk av så många gravar. Den upplevdes som platt och ödslig och det fanns fortfarande inte mycket växtlighet, trots den ambitiösa planen från tidigt 1970-tal. Därför önskade man nu göra en omgestaltning av den östra delen efter ett förslag ritat av arkitekt Lenart Lundqvist landskapsarkitektkontor AB, Uppsala. Större nivåskillnader skulle skapas genom en förlängning av en befintlig lite dalgång i den sydvästra in i den östra delen. I sänkan som då bildade skulle en damm anläggas. Förslaget innebar troligen även trädplantering för att skapa en lummigare miljö. Gravraderna fick också

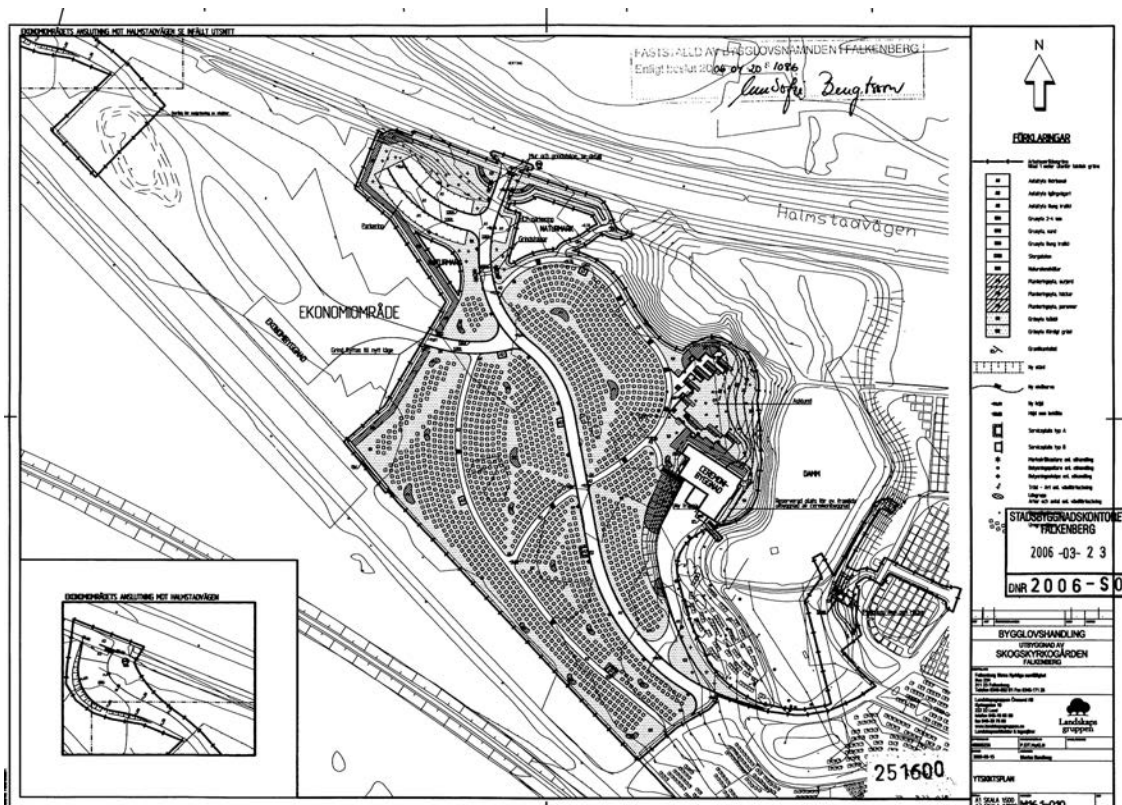
en annan placering i rader med mjuka rundade former i kvarter som välvde sig runt den centrala dammen.

Även entréområde Halmstadvägen skulle nu omdanas. Muren runt kyrkogården skulle förlängas fram till parkeringsplatsen för att skapa en tydligare entré från Halmstadvägen.

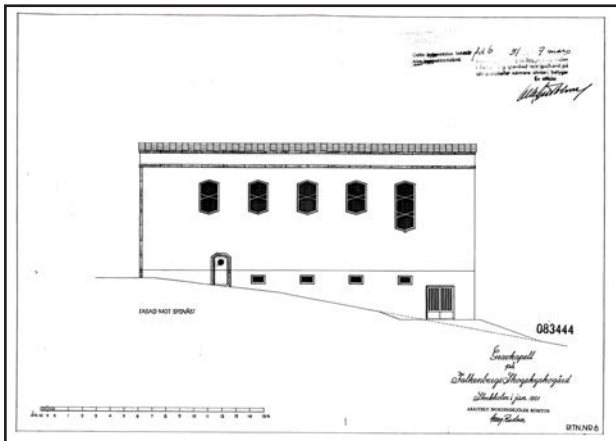
## Utvidgning på 2000-talet

Landskapsgruppen, Lund, upprättade en ritning för utvidgning av begravningsplatsen 2006. Nu planlades hela det stora området bland tallarna väster om dammen och ceremonibyggnaden. Här placerades urngravar på gräsytor inne bland tallarna. Nordväst om ceremonibyggnaden anlades en askurnlund.

En ny infart från Halmstadvägen skapades till denna västra del. Landskapsgruppen ritade även grindstolpar och murar till infarten. Infartsvägen fortsatte i en mjuk båge in mot kyrkogården med en avfartsväg till nya parkeringsplatser och en väg till ekonomigården som ligger i den västra änden av kyrkogården.



Utbyggnad av Skogskyrkogårdens västra del. Landskapsgruppen, Öresund, 2007. Falkenbergs kommunarkiv.



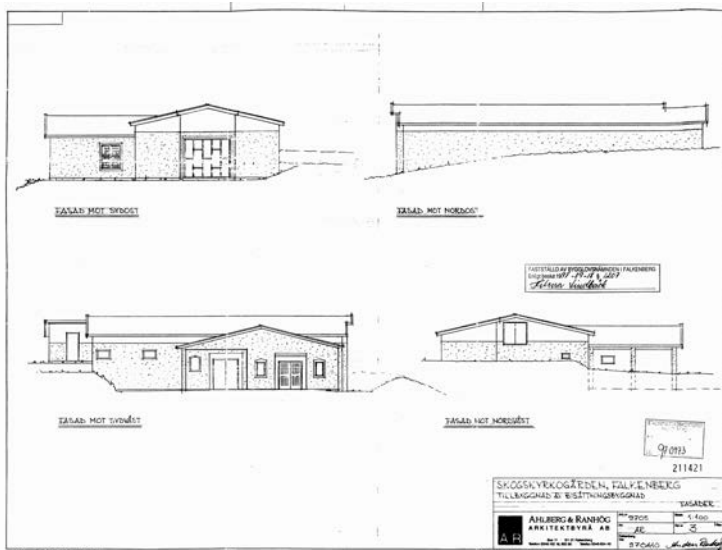
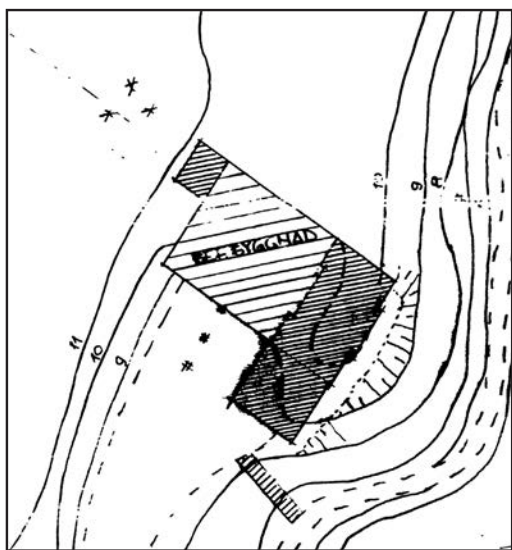
### Skogskapellet

År 1951 uppfördes bisättningsbyggnaden som ligger på kyrkogårdens nordvästra del, vid dammen. Byggnaden ritades av arkitekt Georg Rudner, Arkitekt Nordenskjölds kontor. Det finns ritningar på en relativt hög, rektangulär kapellbyggnad i enkel stram stil men med många fina och eleganta lösningar och utformningsdetaljer. Det tycks dock ha blivit en starkt förenklad variant som byggdes, dock ritad av Georg Rudner. Istället för en byggnad med helt bottenplan för bisättningsrum och källare med personalutrymmen, bisättningsrum, mottagningsrum för visning, kranshall och diverse teknikutrymmen har troligen byggnad uppförts i ett enda plan.



En jämförelse mellan ritningen till gravkapell på Skogskyrkogården av Georg Rudner, 1951, och fotot i en tidningsartikel från 1950-talet tyder på att kapellet inte byggdes i sin helhet. Falkenberg kommunarkiv.

Bisättningskapellet var väl använt, framför allt då det fanns kylrum här, i väntan på begravning och jordfästning. Med tiden uppstod behov av större ytor. Under åren 1997-98 reparerades byggnaden och försågs med en tillbyggnad efter ritningar av arkitekt Anders Ranhöj, Ahlberg & Ranhöj arkitektbyrå AB. Kapellet byggdes till med en vinkel mot den ursprungliga byggnaden, vilken nu främst skulle bestå av ekonomiutrymmen, bisättningsrum med kylrum. I den tillbyggda delen förlades kapellrum med stort fönster ut mot dammen, entréhall med wc, kapprum samt ett litet kontor. Den befintliga bisättningsbyggnaden hade innan ändringen en fasad av



Plan- och fasadritning till tillbyggnad av bisättningshuset på Skogskyrkogården, Anders Ranhöj, 1997. Falkenberg kommunarkiv.



grå stänkpuds med slät gulbeige puts vid takfoten och gul Ekebergsmarmor runt huvudentrén. I marmorskivorna var texten ”*Jag är uppståndelsen och livet*”. På den motsvarande gaveln fanns ett indraget parti så att ett kors bildades. Taket var då täckt med trapetskorrugerad plåt men skulle ursprungligen vara papptäckt. Tillbyggnaden fick ett relativt flackt sadeltak med tydligt taksprång, troligen papptäckt.

Runt 2020 ritades och söktes bygglov för att uppföra ett nytt kapell på en ny plats nordost om dammen. Det befintliga skogskapellet avses rivas.

## Kontors- och personalbyggnaden

Det är troligt att det redan från början funnits någon typ av förråds och personalbyggnad på eller i anslutning till kyrkogården. Det finns en ritning till en liten åttkantig paviljong, upprättad av Harald Wadsjö 1941. Den lilla paviljongen med tälttak, 6,5 m i diameter, skulle innehålla materialbod och personalutrymmen mm. Om denna någonsin uppfördes är dock okänt.

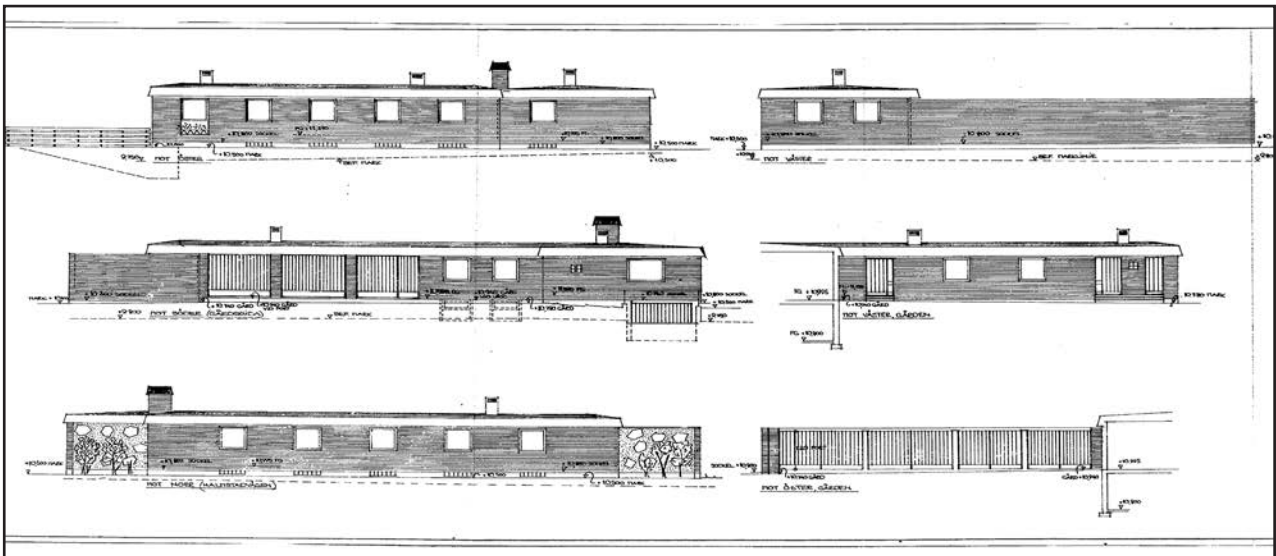
På en planritning från 1951 låg det några byggnader vid Halmstadvägen, ungefär där det idag är parkering och kransgård. Det är möjligt att detta var någon typ av kontor och personalbyggnader tillhörande kyrkogården.

Den byggnad som finns idag byggdes enligt ritningar från 1969, men har sedan byggts till vid upprepade tillfällen. Huset ritades av AB Bruno Anderssons arkitekt- & konstr. byrå, som tre sammanhängande längor runt en nästan kvadratisk gård. Huset murades av betonghålsten och fasaderna kläddes med fasadtegel, ett flackt valmat sadeltak med bred markerad takfot. Här skulle rymmas garage, verkstad, kontor, matrum och andra personalutrymmen. I källaren förlades bland annat förråd och pannrum. Den västra längan hade inget tak utan bestod av öppna bås för sådant som jord, singel och kompost.

Redan 1979 ritade Bruno Andersson en liten tillbyggnad vid den östra längans sydöstra hörnet.

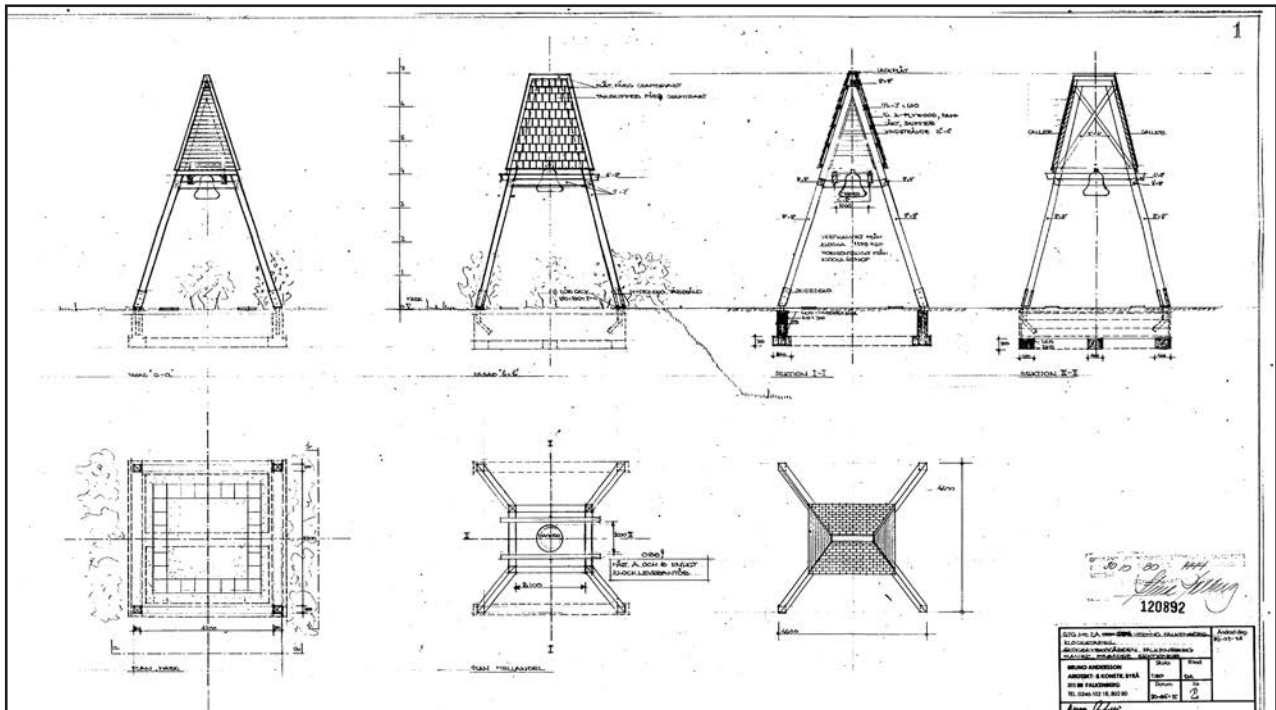
I samma del av byggnaden ritade Bruno Andersson en tillbyggnad för handikapptolett 1987 samt en mur som skulle skärma av innergården från kyrkogården. Muren skulle muras av huggen kalksandsten med avtäckning av kopparplåt och portarna skulle kläs med laserad furupanel.

Runt millennieskiftet upprättade Anders Ranhöj, arkitekt och byggkonsult, ritningar till en större om- och tillbyggnad. Nu breddades hela den östra längan så att de under åren tillbyggda delarna och den ursprungliga längan nu bildade en hel, sammanhängande huskropp

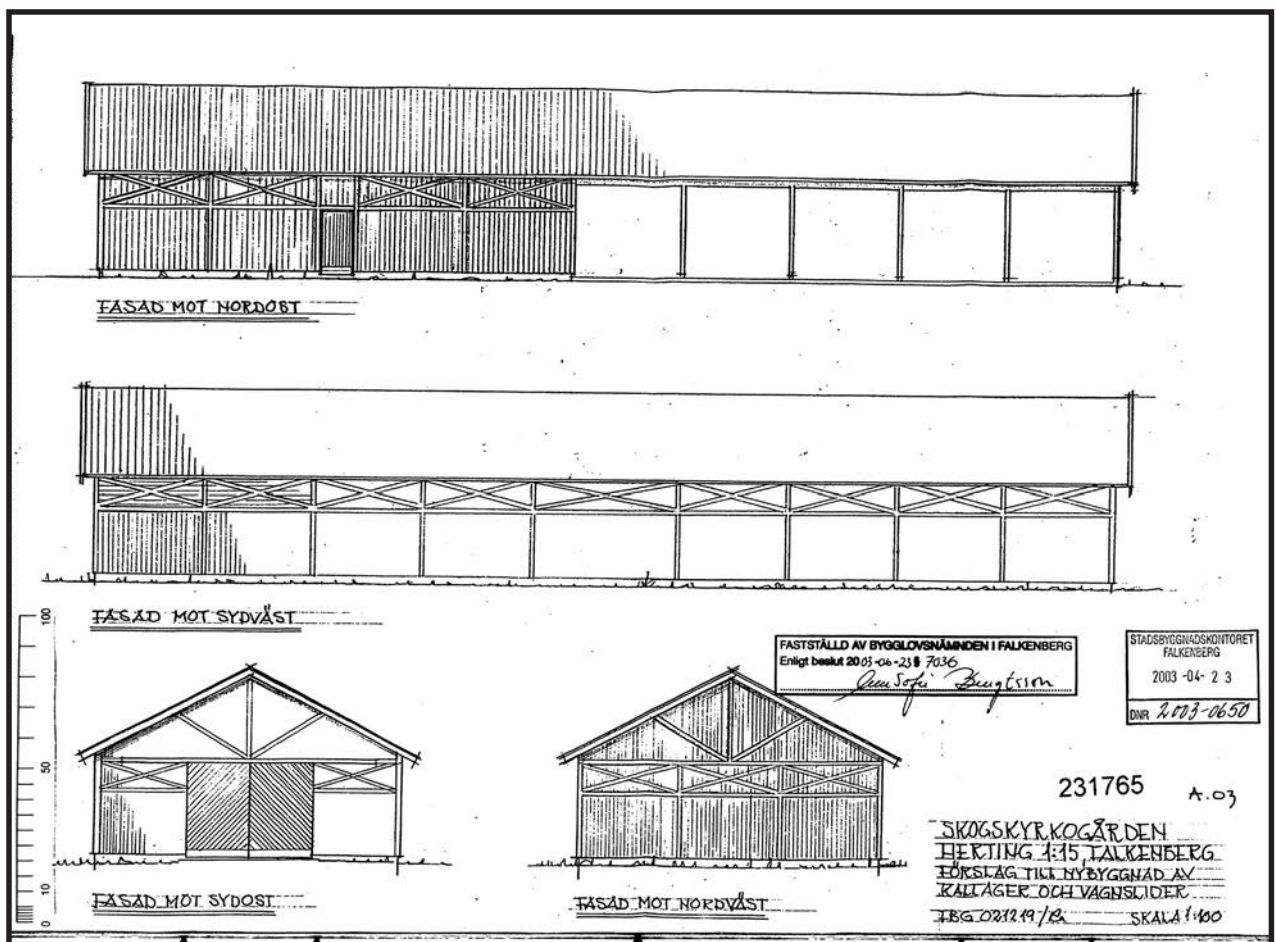


Fasadritning till personalbyggnad på Skogskyrkogården, Bruno Andersson, 1969. Falkenbergs kommunarkiv.





Klockstapel på Skogskyrkogården, Bruno Andersson, 1981. Falkenbergs kommunarkiv.



Fasadritning till förråd och vagnslider, troligen ritad av Anders Ranhöj, 2003. Falkenbergs kommunarkiv.

## BESKRIVNING AV DAGENS KYRKOGRÅRD

### Placering och omgivningar

Skogskyrkogården ligger ungefär en kilometer öster om Falkenbergs centrum. Skogskyrkogården är en del av ett större tallskogsområde som började planteras på 1880-talet. Genom skogen passerade järnvägen, vars sträckning finns kvar som en gång- och cykelbana genom tallskogen. Strax väster om Skogskyrkogården ligger ännu en gammal banvaktstuga.

Kyrkogården avgränsas längs den norra sidan av den gatstenstäckta Halmstadsvägen, som är den stora infartsvägen till Falkenberg söderifrån. Strax norr om vägen flyter Ätran förbi med Hertings gård och kraftverk i höjd med kyrkogårdens entré.

Om kyrkogården till stora delar omges av skog så präglas den närmaste omgivningen i öster av en större livlighet och rörelse kring en stor rondell där flera vältrafikerade vägar möts; utöver Halmstadsvägen även Kristineslätt-sallén och Slättenvägen. På andra sidan Halmstadsvägen ligger Vesterhavsskolan, idrottsanläggningar som tennishall och Arena Vesterhavet, Hotell Vesterhavet samt nybyggda flerbostadshus varav det höga Vesterhavsporten nu är en tydlig del av landskapet, även på skogskyrkogården.



Området runt huvudentrén till Skogskyrkogården, mot den förbipasserande Halmstadsvägen. Här finns en yttre mur mot vägen och en inre som markerar gränsen mellan gravkvarteren och parkeringsplatsen. I bakgrunden syns de relativt nybyggda höga husen vid bostadsområdet Vesterhavsporten.

## Omgärdning och entréer

Skogskyrkogården omges till stora delar av en vällagd mur. Det är en ungefär en meter hög bruksmur med jämna raka kanter uppbyggd av runda fältstenar med breda fogar. De västligaste etapperna av muren är dock kallmurade. Ovansidan är täckt med ett slätt, ofärgat bruk, med en lätt välvd form. Muren löper nästan runt hela kyrkogården utom runt de västligaste, mer sentida delarna. Ett parti mot Halmstadvägen i norr, från dammen där den äldsta delen av kyrkogården tar slut saknar mur. Lite längre västerut har en yngre kallmurad stenmur har anlagts som inramning av infarten till en parkeringsplats. Den allra västligaste delen utgörs av en ekonomigård vilken ramas in av ett nätstängsel.

Det finns ingen regelrätt trädkrans, utom ett kort stycke mot Halmstadvägen vid personalbyggnaden där det står en rad av oxlar. Trädraden viker sedan av in mot kyrkogården och bildar istället en allé längs en gång. Det finns en del träd, olika lövträd och tallar, på gräsvallen innanför muren i kyrkogårdens östra del, men de är något oregelbundet placerade och är mer en del av trädlandskapet ute på kyrkogården än en trädkrans. Längs Slätenvägen finns en allé, som upplevs som en trädkrans, även om den ligger utanför kyrkogårdsmuren.

Huvudentrén till Skogskyrkogården ligger i den äldsta delen, mot Halmstadvägen, vid personalbyggnaden. Genom en bred öppning i muren, mellan två kraftiga murade grindstolpar, finns en inkörsväg till en asfalterad parkeringsplats. Parallellt med muren längs Halmstadvägen finns en inre kallmurad mur vilken avgränsar parkeringsplatsen mot kyrkogården, samt ett öppet parkområde väster om infarten. I en bred grindöppning sitter en äldre grind, kanske från när kyrkogården anlades. Grinden sitter i två bastanta murade, runda stenpelare vilka kröns av runda grovhuggna stenplattor med ett litet kors i koppar. En likadan grindöppning finns på den södra sidan av kyrkogården. Den norra är dock betydligt bredare, tredelad för att möjliggöra biltrafik, medan den södra är en pargrind.

I det sydöstra hörnet finns ytterligare en pargrind, betydligt smalare än ovan nämnda. Den ramas in av två enkla kubistiska, murade grindstolpar.

Det finns även en infartsväg mellan kyrkogården och ekonomigården i den norra delen, genom en grind i nätstängslet. Stängslet är dolt av en hög häck mot kyrkogården.

### Värdefulla karaktärsdrag

- Stenmurarna, både de äldre bruksmurarna runt kyrkogården och de kallmurade yngre vid entréerna.
- De enkla smidesgrindarna med kors i entréerna till kyrkogården; två mot norr och två mot söder.
- De murade grindstolparna vid entréerna till kyrkogården.



En liten grind i kyrkogårdens sydöstra hörn, omgiven av den vällagda bruksmuren och kraftiga grindpelare.



En bred pargrind mot skogen i söder. På den östra sidan ansluter den äldre bruksmuren och mot väster finns en något yngre kallmurad mur.



Plankarta över Skogskyrkogården vid en av entréerna. Ungefärliga gränser är inritade mellan de tre utvidgningsområdena med lite olika karaktär.



En rak gång genom de äldsta kvarteren.

## Planform och gångvägssystem

Kyrkogården är en, ur Halländskt perspektiv, stor kyrkogård. Den har tillkommit i huvudsak tre omgångar, och kan sägas bestå av tre delar vilka har något olika karaktärer. Delarna är dock fint anpassade till varandra med mjuka övergångar mellan de olika karaktärerna. Gemensamt är de till synes fritt placerade träden på öppna gräsytor och ett spel mellan stramare raka linjer och fria former.

I mitten ligger den äldsta delen uppbyggd efter sin tids klassicistiska, ganska strama och symmetriska ideal inplacerat i en skogsmiljö. Den östra delen är öppnare, ljusare och mer parkliknande delen, framskulpterad i ett delvis arkitektoniskt format landskap. Här finns framför allt planterade lövträd. I väster ligger den yngsta, mest skogslika delen, med böljande gräsytor i en skog av höga tallar. Både den västra och den östra delen är planerade runt centralt placerade dammar som ligger lägre placerade än de inramande kvarteren.

I den äldsta delen är kvarteren kvadratiska eller rektangulära och inramade av raka gångar, ofta med längre siktlinjer genom kyrkogården. En del kvarter eller delar av kvarter är kantade av klippta häckar. I övriga delar är kvarteren oregelbundna omgivna av mer slingrande gångar.

Kyrkogården har ett system av bredare asfalterade vägar för fordonstrafik och smalare asfalterade gångar vilka ramar in kvarteren. Inne i kvarteren kan det finnas ännu smalare grusade gångar. Delar av kyrkogården ligger på flackare marker medan de centrala delarna har stora höjdskillnader runt en äldre bäckravin. Där höjdskillnaderna är särskilt påtagliga har trappor anlagts.

### Värdefulla karaktärsdrag

- Gångvägssystemet som helhet
- Gångar kantade av klippta häckar i kvarter 1 och 2
- De grusade gångarna som finns inne i framför allt de äldre kvarteren



Slingrande asfalterad gång genom tallskogen i den västra delen.



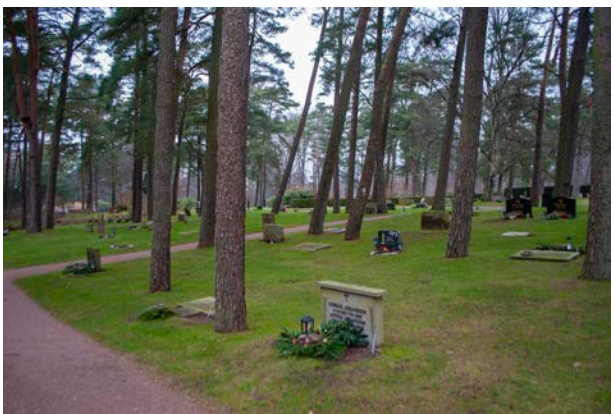
I den västra delen är ett mer varierat landskap fram skulpterat med vallar runt en centralt placerad liten damm.



Även den västra delen av kyrkogården är planerad kring en centralt placerad damm. Det mer dramatiska landskapet genomkorsas av slingrande gångar.



Kvarter 1 och 8 ligger i ett öppet läge vid entrén till kyrkogården.



## Den äldsta delen - klassicistisk symmetri

Den centrala mittersta delen av kyrkogården, kvarter 1–9 är också den äldsta och ligger på en höjd i landskapet. Det är till denna del de stora breda entrégrindarna i norr och söder leder och klockstapeln är placerad på en av de högsta punkterna, i fonden av gångar och med vy över dammen. Kvarter 1, 2 och 3 togs i bruk främst på 1950-talet, men det finns några enstaka gravar även från 1940-talet. Det äldsta området har sedan utvidgats åt öster med rektangulära kvarter 6, 8, 9 vilka är öppna, flacka gräsfält och mot väster med de något mer oregelbundna kvarteren 4, 5 och 7 med gravar från 1960–1970-talen.

Kvarteren är mer eller mindre kvadratiska eller rektangulära och gräsbeväxta. Kvarteren är i sin tur indelade i mindre ytor av smala grusade gångar. Utströdda på gräsfälten står höga träd, framför allt tallar, men även en del björkar. Det är dessa träd som står för de mer fria formerna och bidrar till en skogliga karaktär i dessa stramt formade kvarter.

Kvarteren ramas in av raka gångar, ofta med längre siktlinjer genom kyrkogården. En rak gång i nordsydlig riktning skapar en lång siktlinje genom kvarter 1, 2 och 3 och ligger på en höjd. Kvarter 2 är mer arkitektoniskt uppbyggt med en tydlig kryssplan med en ram av familjegravar där varje gravplats är inramad av låga thujahäckar. En sådan rad finns även i kvarter 3. En bredare gång i västöstlig riktning kantas av höga klippta barrhäckar. Runt denna häck i kvarter 2 finns familjegravar med de enda stenramarna på kyrkogården. Genom denna del leder också en av de bredare körvägarna genom kyrkogården. Den är kantas av planteringar.

Gravvårdarna är placerade på raka rader, vända mot samma håll inom respektive kvartersdel. Gravvårdarna

Till vänster - överst: En bred, rak gång kantas av klippta barrhäckar skiljer kvarter 1 och 2. Längs gången, i kvarter 2, finns stenramsgravar, nästan de enda på kyrkogården.

Mitten: I kanterna av kvarter 2 och 3 finns rader av familjegravar inramade av klippta thujahäckar.

Nederst: Kvarter 3 karakteriseras rätvinkliga gräsytor och gravvårdar i raka rader bland tallarna.



är nästan uteslutande i sten och hör till sin tids typiska former. De är låga, relativt enhetliga stående eller liggande och det finns ytterst få som avviker med en mer individuell form. Det är också ovanligt att enskilda gravar har större växtlighet. Trots att en del gravvårdar tagits bort eller fått läggas ned på grund av instabilitet så är det ännu tydligt att det finns ett system för när gravvårdar ska vara stående eller liggande. I en del delar är alla stående och i andra delar liggande. Andra kvarter är varannan sten stående och varannan liggande.

### Värdefulla karaktärsdrag

- Gångsystem, både inramande och de grusgångar som delar in kvarteren.
- Gången kantad av höga barrhäckar.
- Enhetliga tidstypiska gravvårdar.
- Placeringen av gravar i raka rader, med system av stående och liggande, samt vända åt samma håll i samma rad eller kvartersdel.

Kvarter 4, 5 och 7 ligger på höjden över dammen, där även klockstapeln står. I kvarter 4, till höger, är alla gravvårdar liggande och i kvarter 5, nedan, är varannan stående och varannan liggande.



Kvarter 6, 8, 9 är utformade som en rätlinjig fortsättning på de äldre kvarteren.





Kvarter 10 är en vidsträckt gräsyta med till synes utströdda träd och grupper av gravvårdar.



Kvarter 11-14 är rätvinkliga med långa raka rader av gravvård - en typisk form för 1960-70-talen.



En del kvartershörn har försetts med partier av häckar vilket är rumsbildande i denna öppna del av kyrkogården.

## Den östra delen - den öppna parken

En yta öster om den ursprungliga kyrkogårdsdelen var troligen avsatt som kyrkogård tidigt redan från början. Den anlades med kvarter först i början av 1970-talet, då ytan också utvidgades till dagens form. Kvarteren har sedan tagits i anspråk efter hand och en del är fortfarande inte i bruk. Här finns kvarter 10-20 samt Lönnen och Gullvivan. Den avgränsas mot övriga kyrkogården av en lång bokhäck.

Felix Lundgren skapade då en plan som byggde vidare på den äldre delens ganska strikta form med symmetriskt anlagda kvarter längs raka gångar, här dock anpassade till kyrkogårdens asymmetriska form, varför det också finns en del rundade former. Denna plan mjukades upp med en ny plan upprättad av Lennart Lindqvist 1987. Då tog dagens kyrkogård form. Landskapet modellerades fram med vallar i böljande former, mer slingrande gångar och njurformade kvarter. Centralt i planen var den njurformade lilla dammen kring vilken kyrkogården byggts upp. En bäck, belagd med runda fältstenar och kantad av planteringar, leder från en av vallarna ned till dammen. Även här är kvarteren gräsbeväxta och ramas in av gångar. Kvarteren närmast den äldre delen, 11, 12, 14, delar av 15 är dock fortfarande tämligen strikta och rätvinkliga.

Denna del har ingen prägel av skogskyrkogård utan upplevs mer som en öppen, ljus och vidsträckt park. Genom uppmjukningen av de tidigare mer strikta formerna, både på gångar och marknivåer finns här inga långa siktlinjer. Likheten med skogskyrkogården är att det finns träd till synes utströdda över gräsytor, dock med ett större inslag av lövträd även om det även finns tallar. För att inte partier med vidsträckta gräsytor ska flyta samman helt är vissa hörn omslutna av häckar. En del gångar kantas av planteringar och på en del ställen finns buskage av prydnadsbuskar för att bryta de öppna ytorna. Längs krönen på vallarna runt dammen finns också planteringar med buskar vilket förstärker olika rumsbildningar. Runt dammen finns dock strikta grupper av hamlade träd.

Gravvårdarna står i raka eller böjda rader, vilka ofta placerats i mindre grupper inom kvarteret. I vissa kvarter tycks det finnas regler för var stenar ska vara stå-

ende eller liggande. Gravvårdarna i denna del är från 1970-talet och fram till nutid. Under trädkronorna runt dammen finns små kvadratiska grupper av tätt placerade urngravar.

De flesta kvarteren präglas av en viss strikthet i placering och form och gravarna står fram som enhetliga grupper och årsringar, då gravarna ofta är från samma tidsperiod inom respektive grupp. Ju längre fram i tiden desto mer individuell prägel får gravvårdarna, både till form och dekor. De kvarter som är avsatta för muslimska gravar präglas också av en stor variation med påtagliga individuella inslag.

### Värdefulla karaktärsdrag

- Planform och gångsystem.
- Dammen med grupper av formklippta, hamlade träd, omgiven av ett frammodellerat landskap av vallar.
- Tydliga årsringar.
- De muslimska kvarterens stora individuella särprägel.



I kvarter 19 står gravvårdarna på en sluttning ned mot dammen.



En del av den muslimska gravplatsen i kvarter 15.



I kvarter Gullvivan finns urngravar placerade i små grupper under trädkronorna runt dammen. I några grupper ska alla gravvårdar vara liggande medan andra grupper bara har stående gravvårdar.



En trappa överbygger höjdskillnaden mellan kvarter 3 och Bäckadalen.

## Den västra delen - tallskogen

Detta är den senaste tillkomna delen även om delar fanns med redan från början såsom dammen, urnlundan och kapellet. Delen skiljs delvis från de äldre kvarteren genom en brant sluttning ned mot dammen. På dammens västra sluttningar ligger skogskapellet och urnlundan vilken anordnades när skogskyrkogården anlades.

Detta är den mest skogliga delen av kyrkogården och anlagd i en mer varierad terräng. Böljande gångar slingrar sig fram genom landskapet och delar in oregelbundet formade kvarter. De östra kvarteren är tagna i anspråk är gräsbevuxna med de i väster har en mer naturlig markbevuxning. Här och var växer rhododendronbuskar mellan de många tallarna, med inslag av björk. På några ställen är de stora höjdskillnaderna överbyggade med trappor.

Dammen har en central och viktig plats i denna del ed sin vattenspegel som reflekterar den omgivande skogliga terrängen. Norr om dammen, nedanför den högre belägna Halmstadvägen har det bildats ett litet ravin-



Slingrande grusväg mellan kvarteret Blåsippan och Vitsippan upp mot Bäckadalen.

liknande landskap med en liten bäck som rinner fram till dammen, böljande gräsytor och planteringar med rhododendron och andra perenner. En liten slingrande grusgång, Josefs väg anlagd 1947, leder genom detta område. Även söder om dammen finns en öppen plats omgiven av höga sluttningar. På den öppna gräsyta står ett högt träkors och ett altare av sten.

I den södra delen av kyrkogården ligger minneslundan. Det är en stor halvcirkelformad gräsbeväxt del av en skogssluttning. Gräsytan kantas av en hög bokhäck. Det är på denna avskilda gräsyta som gravsättningen sker. Ingrävt i sluttningen finns en liten avskild minnesplats, inramad av sluttningen och stora rhododendron och ut mot kyrkogården av höga bokhäckar. Ned från sluttningen finns ett litet vattenflöde ned till en liten damm på minnesplatsen. Runt dammens kanter finns möjlighet att sätta blommor och ljus. Marken inne på minnesplatsen är grusad och här står soffor runt kanterna.

Vid Skogskapellet finns sedan 2005 en asklund. Den utgörs av en oregelbunden gräsyta på en platå norr om Skogskapellet med utblick mot dammen och ravinen med Josefs väg. Gräsytan kantas av rektangulära, poletrade stenhällar, likt pulpeter där plaketter med namn och datum över de döda monteras. Här och var finns även stenpelare för plaketter. Bakom stenarna finns perennplanteringar och framför stenarna finns ytor där sörjande kan placera blommor. Asklundan är försedd med låga ljuspollare.



De västligaste kvarteren är ännu inte tagna i bruk.



Kvarteret Linnean längs den södra muren.



Urnlundan är en av de kvarter som togs i bruk redan på 1940-talet.



Ceremoniplats vid dammen, med högt träkors och litet altare av sten.



Den centrala platsen i minneslundan, omgärdad av bokhäckar och rhododendron.



Asklunden där minnesplattor i metall monteras på stenar omgivna av planteringsytor.

### Värdefulla karaktärsdrag

- Urnlunden, som en av de äldsta delarna tagna i bruk redan på 1940-talet. Visar på en ändring i gravskickstradition
- Planform och gångsystem
- Josefs väg
- Dammen
- Stort antal tallar på öppna gräsytor
- Rhododendronbuskage
- Minneslundens planform och uppbyggnad och som årsring med ett för sin tid ny gravskickstradition
- Asklundens planform och uppbyggnad och som årsring med ett för sin tid ny gravskickstradition

## Byggnader

### Personalbyggnaden

Personalbyggnaden har tillkommit i etapper, men har behållit en enhetlig stil från tillkomsttiden. Det är en låg byggnad i ett plan sammansatt av tre längor kring en gårdsplan. Mot söder är gårdsplanen sluten genom en mur, lika hög som de andra byggnadskropparnas fasader. Fasaderna är klädda med vit kalkcementsten, så kallat mexitegel. De delar som är personal- och kontorsutrymmen har enkla enluftsfnster. De flacka valmade sadeltaken är klädda med sedum. En kraftig bred takfot markerar mötet mellan tak och vägg. I det nordvästra hörnet finns en liten, sentida tillbyggnad med fasad klädd med stående vit träpanel.



Entrén till personal- och ekonomibygggnadens kringbyggda gård.

### Värdefulla karaktärsdrag

- Arkitektur typisk för 1970-talet med långa låga längor, enluftsfnster, kraftig takfot, flacka takfall och fasad av ljus kalkcementtegel.



Personalbyggnaden sedd från öster.



Klockstapeln ligger effektivt placerad i fonden av en lång gång genom kyrkogården.



Klockstapeln är välbevarad sedan den byggdes i början av 1980-talet.

## Klockstapeln

Klockstapeln har en noga uttänkt placering, i blickfånget från flera av kyrkogårdens delar. Dels är den placerad i fonden av en lång, rak gång som leder genom den äldre delen av kyrkogården, dels på krönet av en brant sluttning över dammen i den västra delen.

Den är troligen mer eller mindre oförändrat sedan tillkomsttiden i början av 1980-talet. Det är ett enkelt och rustikt byggnadsverk av fyra kraftiga stockar som bär upp en firsidig huv. Huvens södra och norra takfall är klätt med skifferplattor och de västra och östra sidorna är täckta av ett jalusiliknande raster av liggande träpanel. Under huvens hänger en klocka.

Markytan under klockstapel är belagd med grus. Rakt under klockan ligger en minnessten på en bädd av vitt grus, omgiven av en ram av marksten. På stenen finns en kopparplatta med texten: ”*Det finns djup i herrens godhet och dess gränser ingen ser. Det finns glädje bortom graven och en framtid full av sång. Klockan är gjuten 1981 för Skogskyrkogården i Falkenberg.*”

## Värdefulla karaktärsdrag

- Klockstapelns form, material, färgsättning. Välbevarad sedan 1981.



## Skogskapellet

Även Skogskapellet har en effektfull placering på en brant sluttning vid dammens vattenspiegel, omgiven av höga tallar och lummiga rhododendron. De äldsta delarna av byggnaden är från tidigt 1950-tal och utgörs av en enplansbyggnad i västöstlig riktning. Denna har sedan byggts till med en vinkel i nordsydlig riktning på 1990-talet. Byggnaden är exteriört mycket förändrad och har bara något enstaka fönster samt entréportalen i marmor kvar från tillkomsttiden.

Det flacka sadeltaket är täckt med svart papp. Fasaderna har en grov, tjock puts målad i grått med ljusa gula partier närmast takfoten. Den ursprungliga entrén ramas in av en enkel rak portal av vita marmorplattor. Portalen ligger idag i ett vindfång med lågt bräd-klätt undertak. Mellan portalen och undertaket får en skylt med texten *"Jag är uppståndelsen och livet"* precis plats. En yngre entré ligger på gaveln till den sentida utbyggnaden med texten *"Skogskapellet"* ovanför dörren. De flesta fönstren är utbytta och portar är utförda i brun eloxerad aluminium liksom ett stort fönsterparti mot dammen i samlingssalen.

### Värdefulla karaktärsdrag

- Äldre fönster i trä och entréportal i marmor med text mot söder
- Blyinfattat fönster mot öster

## Ekonomibyggnaden

Ekonomibyggnaden ligger i den västra delen, utanför den egentliga kyrkogården. Det är en större halliknande länga med sadeltak täckt med korrugerad svart plåt. Fasaderna är klädda med rödfärgad stående brädpanel med oprofilerad locklist. Knutarna är svartmålade. Partier av fasaden har dekorativa enkla inslag i form av krysslagda brädor.



Dagens entréparti tillkom på 1990-talet.



Entrépartiet under vindfånget har några detaljer som kan vara original från 1950-talet. Det blyspröjsade fönstret, nedan, på östra fasaden finns med på ritning från 1951.





Ekonomibyggnaden i västra delen av kyrkogården är utformad som en traditionell lada men med detaljer som kryssmotiv.



Serviceplats inramad av en välklippt häck, i kvarter 10 i den östra delen av kyrkogården.



Blomstergården vid entrén till kyrkogården.



## Övrigt

Det finns flera inslag, av praktisk och funktionell karaktär såsom belysning, parkeringar, serviceplatser för vatten, soptunnor. Dessa inslag bör vara omsorgsfullt utformade för att bidra till den värdiga atmosfären vilket de bedöms göra på Skogskyrkogården. Det finns många serviceplatser för redskap, soptunnor och vattenkran ute på kyrkogården. De är i regel inramade av häckar, oftast av barr- men även av lövbuskar. Marken är täckt med grus med en ram av gatsten. I den äldre delen saknar de ofta inramning och marken är belagd med kvadratiska betongplattor.

Belysningsstolpar olika stil i olika delar, olika årsringar. mitten, östra delen moderna galvat utförande med en strutformad kupa krönt av en metalltallrik. I den västra delen låga ljuspollare, moderna.

Vid huvudentrén till kyrkogården finns en blomstergård för visning av blommor från begravningar. Platsen ramas in av perennplanteringar och några bänkar är utplacerade. Marken är belagd med fint grus och indelad för visning av blommor från upp till fem olika begravningar samtidigt.

Det finns en stor parkeringsplats vid huvudentrén till kyrkogården. Infarten sker från Halmstadvägen genom en bred öppning i kyrkogårdsmuren, som här viker av i mjuka bågar i mot kyrkogården. En låg kallmurad stenmur har byggts även längs parkeringens södra sida, som en tydlig gräns mot kyrkogårdens gravkvarter. Parkeringen ramas även in av träd. Längre västerut längs Halmstadvägen finns ytterligare en infart till en parkeringsplats. Även denna infart är inramad av en stenmur, kallmurad, med kraftiga men låga grindstolpar. Parkeringen är asfalterad, omgiven av gräsytor och avgränsas av en lövhäck mot ekonomigården i söder.

Entrén till en mer sentida parkering i västra delen av kyrkogården.

## Gravvårdar på Skogskyrkogården

Skogskyrkogårdens kvarter har tagits i bruk allt eftersom de blivit fullbelagda varför kvarteren bildar tämligen tydliga årsringar av olika gravtyper typiska för olika årtionden från 1940-talet fram till idag. Gravvårdarna följer, med få undantag, sin tids typiska former varför de sammantaget bildar fina enhetliga ytor av likartade gravvårdar.

Med få undantag är de tillverkade av sten, framför allt granit, diabas, gnejs med ett fåtal inslag av marmor och smide. Gravvårdarna är förhållandevis små, låga, stående eller liggande. Oftast är de placerade direkt på gräsmattan, med en liten rabatt framför. Ibland förekommer stenkantade rabatter, men stenramsgravar finns bara i ”ramen” runt kvarter 2 och 3.

Individuella uttryck blir dock vanligare ju närmare vår egen tid vi kommer. Detta gäller framför allt på dekon på själva stenen, men även nya former so dyker upp kring sekelskiftet 2000. Riklig och personlig utsmyckning runt själva gravvården blir också allt vanligare. Särskilt framträdande är detta vid gravar över personer från andra länder och kulturer. Det syns redan i flygargravarna från 1940-talet i vit marmor och smideskorset över en polsk kvinna i kvarter 3. Mer samtida inslag på Skogskyrkogården som berättar om Falkenbergs mer internationella influenser är gravvårdar med kinesisk text och de delar med muslimska gravar som har en betydligt större variation av former och material.



Gravvårdarna i de muslimska kvarteren har en större variation med många personliga uttryck.



Ida Wallman 1865-1947 var en av de första som begravdes på Skogskyrkogården. Hon fick en tidstypisk gravsten i diabas som polerats med dekor av facklor. Stenen har troligen lagts ned senare. (3:34A)



Formen på stenen känns igen men här med kinesiska tecken, över Koo Ki Lin 1899-1985 och Koo Wong She 1914-2002, i kvarter 13.



En av de sju flygargravarna från 1944 över Flying officer T. Baillie, Wireless operator/Air gunner, Royal Canadian Airforce 30th August 1944 age 24 (3:102A). Gravarna dekorerar av Lions Club i Falkenberg varje år sedan 1954.



Smideskorset över Zofia Przybysewska är unikt, skpat av konstnären Anneli Pettersson, Falkenberg. (3:106)

## Kulturgravar på Skogskyrkogården

Då Skogskyrkogården är en relativt ung kyrkogård är det stora flertalet gravar sentida och svåra att bedöma som kulturhistoriskt värdefulla. Några av de äldsta, från 1940- och tidigt 1950-tal, i kvarter 1, 2 och 3, har dock pekats ut för att de även i fortsättningen ska kunna markera när kyrkogården togs i bruk. Bland de äldsta finns även en del yrkestitlar som berättar om Falkenbergs historia, liksom en del personer av lokalthistoriskt intresse.

## Unika gravar

Som ovan nämnts så följer gravvårdarna i stort sin tids typiska former och det finns få som kan ses som unika. De mest framträdande är sju vita marmorvårdar över brittiska och kanadensiska flygare från andra världskriget. De var delar av tre besättningar vars plan hamnade i havet runt Anholt i samband med en räd mot två tyska hamnar, Stettin och Königsberg, dagens Kaliningrad. I skymningen den 29 augusti 1944 hade 900 Lancasterplan startat från olika flygplatser i sydöstra England. Av dessa drog de första 300 mot Berlin för att distrahera tyskarna. Resten flög mot nordost. Tre av planen träffades av eld från tyska jaktplan över Danmark. De störtade i havet runt Anholt där några i besättningen kunde räddas av danska fiskare. Några följde med i djupet och flöt senare i land vid den halländska kusten, mellan Skrea och Björkäng. Från början var gravarna markerade med enkla, vita träkors, men ersattes senare de av dagens vita gravstenar genom brittiska War Graves Commission. Liknande flygargravar finns även på Öckerö, Kvibergs kyrkogård i Göteborg, Värö, Varberg, Fjelle, Pålshö och Malmö Östra.

Nära dessa flygargravar finns ett litet smideskors rest över den unga polskan Zofia Przybysewska 1922-1945. Zofia kom som tvångsarbetare till tyska koncentrationslägret Stutthof 1940, nära Gdansk i nuvarande Polen. Efter befrielsen 1945 kom hon till Sverige och ett flyktingläger i Hebergs folkskola. Efter bara några veckor avled hon dock. Det ursprungliga träkorsset ersattes av det nuvarande smideskorset tillverkat av konstnären Anneli Pettersson, Falkenberg 1998.

Gravvården över Carl A. Johansson 1869–1949 har en unik dekor med anknytning till havet och sjöfarten.



Sven J. Lindahl 1903–1953 Stina Lindahl 19xx-xx, Sven Lindahl var väg- och vattenbyggnadsingenjör och hade tjänsten som stadsingenjör i Falkenberg 1935–1938, och stadsarkitekt efter 1946–1953. I Falkenberg ritade han bland annat hotell Strandbaden och Folkrestaurangen. (2:155) Gravvården är en av de som ramas in av låga klippta thujahäckar längs kanten av kvarter 2 och 3.



Denna gravvård har en unik dekor med ett skepp i relief, inramad av en tross. Gravvården är en av de stenramsgravar som ligger längs den häckinramade gången mellan kvarter 1 och 2. 2:137 skepp i relief och inramad av tross, Carl A. Johansson 1869–1949 (2:137)



Arturo della Spina 1882–1959 hans hustru Karin 1898–1979. Arturo var musiker, violinist, cellist, solist i symfoniorkestrar bl.a. Göteborg, från Neapel, Italien. (Urnlunden 29)



Selma Nilsson 1890–1943 Selmas dödsdatum är det äldsta påträffade på Skogskyrkogården. Troligen är hon begravd med sina döttrar Sonja Niel Graham 1920–2000 Solveig Gustafsson 1917–2018. Solveig var en av Sveriges bästa tennisspelare i sin generation med 14 SM-guld, spelade i Wimbledon och bar OS-facklan genom Falkenberg 1952. (3:176)



Konstnären Arvid Carlsson 1895–1962 Anna Carlsson 1908–1980. Arvid C. tillhörde Hallandsringen, en sammanslutning av konstnärer vid sidan av Halmstadgruppen, tillsammans med Edvin Öhrström, Erik Sköld, Bernard Andersson och Erik Salvén vars konst betecknas med naturalism, realism eller klassicism. Han har haft många separatutställningar på museer mm. (Urnlunden 57)



En av få gravvårdar över kvinnor med yrkestitlar:  
Diakonissan Kerstin Tomtlund 1883-1972  
Ämneslärarinnan Hanna Tomtlund 1883-1971 (9:35)



Gravvård över chefredaktören Gustav Jansson och  
hans maka Nanny. (5:37)

## Yrkesgrupper

På Skogskyrkogården finns bland de äldre gravarna titlar som berättar om stadens betydelsefulla anknytning till havet såsom skepparen, lotsmannen, sjöingenjören och kustuppsyningsmannen. Även järnvägen och handel var ett viktigt inslag i staden; överbanmästaren, lokförare och tulluppsyningsmannen. Intressant är att biltrafiken också blivit något som syns i titlarna; åkerägaren och taxiägaren. Andra yrken i staden var kamrer, bankdirektören, stationsmästaren, lasarettsvaktmästaren, kommunalarbetaren, poliskonstapel. Industrin har också satt sina spår såsom disponent, fabrikkör, förmanen och maskinist. Hantverksyrken är ovanliga jämfört med äldre kyrkogårdar men det finns några såsom skräddare, krukmakare, bagarmästare och tegelmästare.

Tidningsvärlden och skrivande har också satt avtryck med chefredaktör, typografen, redaktören och författaren. Mer udda titlar är pälsdjursskötaren och sockerkokaren.

Även på denna sentida kyrkogård är den vanligaste kvinnliga titlarna hustrun och makan, men det finns även några yrken; barnhemsföreståndaren, diakonissan, ämneslärarinnan.

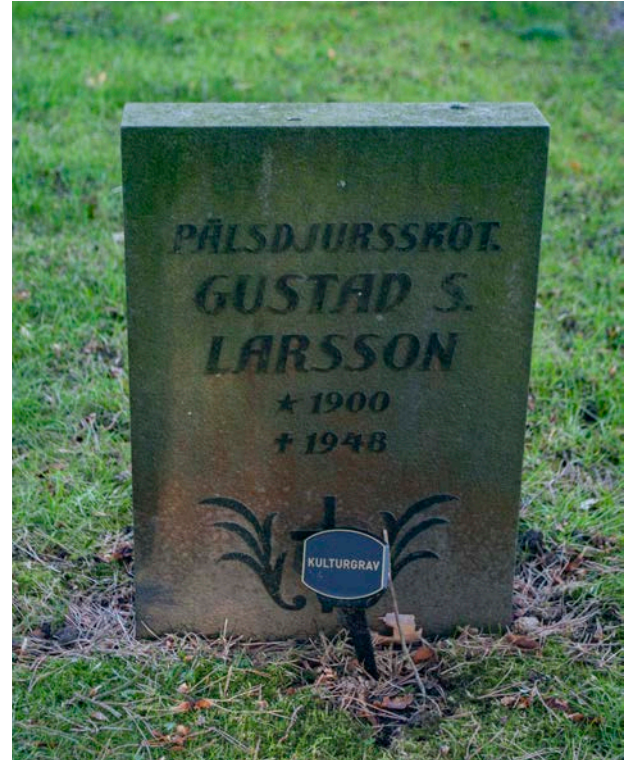
## Skador

Gravvårdarna är överlag i gott skick. Det finns enstaka som lagts ner då de inte varit stabila nog för att klara säkerhetskraven.

Några gravvårdar har påväxt av lavar och alger vilket gör dem svårlästa. Det kan också påverka estetiska värden som exempelvis blankpolerade ytor som blir matta. Problemet är dock inte så omfattande som på många andra kyrkogårdar.



Laxrökare är en titel som är förknippad med Falkenberg. Denna familjegrav är en av få med stenram, över laxrökare Johan 1877-1958, Hulda Karlsson 1879-1954, överbanmästare Sven Larsson 1910-1984 och Elsa 1912-2005 (2:125)



Pålssdjursskötaren Gustav Larsson var en av de första som begravdes på Skogskyrkogården, 1948. (3:45)



Poliskonstapel Adolf Ljungholm 1872-1954 och hans fru Amanda Ljungholm 1875-1951 har en delvis grovhuggen ljus gravsten med kopparbokstäver, typisk för sin tid. (2:30)



Gravvården över August Börjesson är ett ovanligt tidigt exempel på utsmyckning i form av ett porträtt, här i relief. (2:150)



## SKOGSKYRKO GÅRDENS VIKTIGASTE KARAKTÄRS DRAG – SAMMANFATTNING

- Tydlig inramning av en låg välbyggd bruksmur, kompletterad i sen tid med en låg kallmurad mur.
- Enkla men elegant utformade grindpartier vid entréerna.
- De tre olika delarnas karaktärer som binds samman till en helhet genom gemensamma drag som gräs-kvarter med utströdda träd och ett system av gångar.
- Den äldsta delens symmetriska, klassiska uppbyggnad från 1940-talet med raka gångar, delvis kantade av klippta häckar. Den häckkantade gången mellan kvarter 1 och 2 med stenramsgravar. En ram av gravar kantade av thujahäckar i kvarter 2 och 3.
- Den östra delens parkliknande öppna, ljusa karaktär, med övervägande lövträd och framskulpterat landskap runt en central damm, skapad under 1970- och 80-talen.

Till vänster: den äldsta symmetriska delen av kyrkogården.

Nedan: Den östra parkliknande delen.

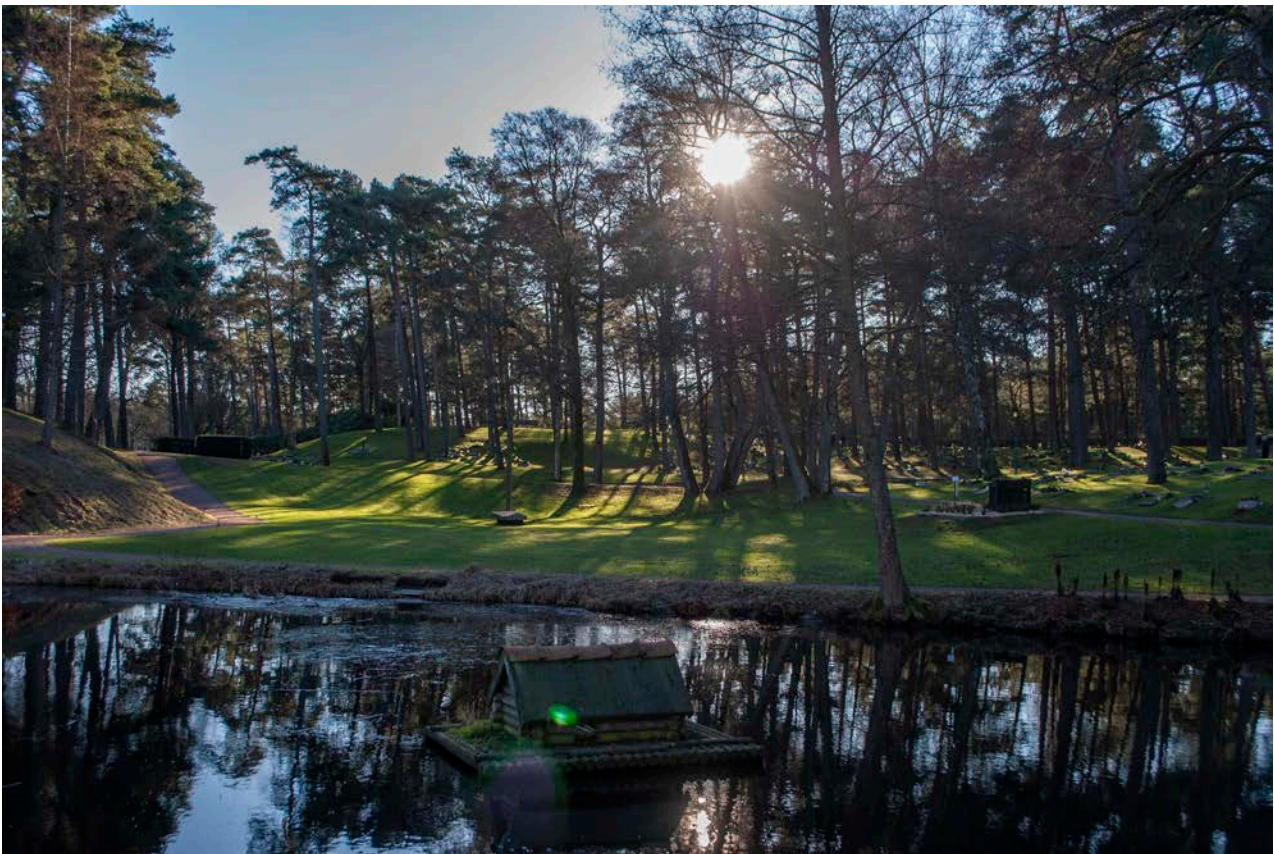




- Den västra delens tydliga skogskaraktär, delvis skapad redan på 1940-talet men med en betydande utveckling och utvidgning på 2000-talet med slingrande gångar genom tallskogen och grästäckta asymmetriska kvarter. Tillvaratagandet av det dramatiska landskapet runt den centrala dammen.
- Tydliga årsringar av tidstypiska gravar i de olika kvarteren.
- Representation av olika gravskick under 1900-talet; kistgravskvarter och urnlunden från 1940-talet, minneslunden från sent 1970-tal och asklunden från 2000-talet.
- Klockstapeln från 1980-talet.
- Personalbyggnaden från 1970-talet.
- (Skogskapellet från 1950-90-talet har fått rivningslov och ska ersättas av ett nytt kapell. Därför utelämnas även det i karakteriseringen.)



Omgärdningen av välbyggda murar är ett viktigt karaktärsdrag liksom den tidstypiska personal- och ekonomibygnaden.



I den västra delen är skogskaraktären tydlig och här har det mer dramatiska landskapet använts i uppbyggnaden av kyrkogården, redan från början.

## KULTURHISTORISK BEDÖMNING OCH BEVARANDEFÖRSLAG

### Generella riktlinjer för Skogskyrkogården

Skogskyrkogården är en relativt ung kyrkogård där många viktiga inslag och karaktärsdrag, kvarter och gravar härrör från de senaste 40–50 åren. Det är därför svårt att anlägga ett kulturhistoriskt perspektiv och värdering på mycket av det som idag utgör Skogskyrkogården. Skogskapellet från 1950–90-talet har fått rivningslov och ska ersättas av ett nytt kapell. Därför utelämnas även det i värderingen. Det finns dock goda skäl att ändå vårda och bevara senare tiders inslag då Skogskyrkogården utgör ett gott exempel på 1900-talets kyrkogårdar, gravvårdar, kvartersuppbyggnader och olika gravskick.

Följande karaktärsdrag och delar av kyrkogårdsmiljön har bedömts som väsentliga att bevara ur kulturhistorisk synpunkt och gäller kyrkogården som helhet:

- Planformen och gångar bör bevaras. Det gångsystem som finns idag skall i huvudsak bevaras. Detta gäller även de mindre gångarna inne i kvarteren, vilka bör vara belagda med fint singel alternativt packat stenmjöl eller dylikt. Vid ändring i gångsystemet bör sträckningar och utformning ta sin utgångspunkt i det befintliga gångsystemet. Det

vill säga de raka gångarna i de äldre delarna bör bevaras men i övrigt bör gångarna ha en mer slingrande sträckning.

- Kyrkogårdens omgärdning i form av stenmurar skall bevaras. Grindarna samt grindstolpar, där sådana finns, skall bevaras och underhållas med traditionella metoder och material.
- Alla delar av kyrkogården bör vara beväxta med träd.
- De båda dammarna bör bevaras.
- Klockstapeln bevaras, underhålls med material och metoder som ursprung.
- Personalbyggnaden bevaras till sin typiska 1970-talsskaraktär. Ändringar ska ta sin utgångspunkt i denna stil beträffande formspråk och materialval.
- Serviceplatser utformas med omsorg, gärna med någon typ av grön inramning.
- Alla kvarter kan kompletteras med nya gravar, men utformning bör följa form och placering som finns i respektive kvarter.
- Stenramar bör bara förekomma i anslutning till den häckkantade gången mellan kvarter 1 och 2, i kvarter/del av kvarter som ännu ej tagits i bruk samt i de muslimska delarna av kvarter 15 och 16.
- De rader som idag ramas in av låga klippta thuja-häckar i kvarter 2 och 3 bör bevaras och vårdas. I övrigt bör inramningar av enskilda gravplatser undvikas, utom i kvarter/del av kvarter som ännu ej tagits i bruk samt i de muslimska delarna av kvarter 15 och 16.



Moderna gravplatser från 2010-talet i kvarteret Vallmon med utsikt mot dammen.

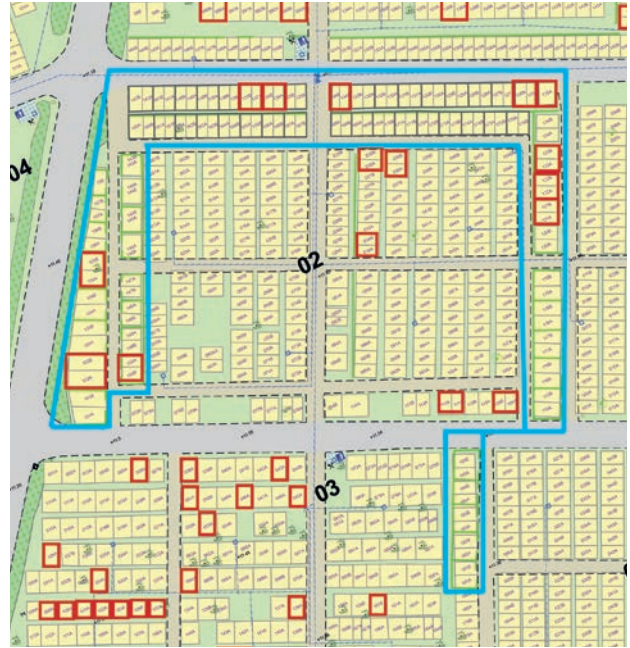
## Värdefull karaktärsmiljö - inramade gravar i kvarter 1, 2 och 3

De första kvarteren som anlades fick en strikt och symmetrisk uppbyggnad. Detta framträder särskilt i kvarter 2 som har en korsplan och en arkitektoniskt utformad inramning av häckar. I Skogskyrkogårdens annars så enhetliga massa av gravar finns i denna "ram" mer påkostade och monumentala gravvårdar. Denna ram är ett viktigt spår av den första tidens kyrkogård och bör bevaras.

Längs den raka gång mellan kvarter 1 och 2, inramad av klippta barrhäckar, finns familjegravar med stående stenvårdar. I raden som tillhör kvarter 2 är gravarna inramade med enkla smala stenramar. Även raden på andra sidan häcken, in mot kvarter 2 utgörs av stenramsgravar. Marken innanför stenramen är gräsbeväxt. Längs den västra och östra sidan av kvarter 2, liksom en del av den östra sidan av kvarter 3 finns familjegravar inhägnade av låga klippta thujahäckar.

### Riktlinjer för värdefull karaktärsmiljö

- Alla stenramar bevaras.
- Alla inramande thujahäckar bevaras, vårdas och klipps.
- Alla gravvårdar från tiden före 1960 bör bevaras.
- Alla gravar, utom kulturgravarna, kan återupplåtas.
- Gravvårdar bör vara stående i sten, i samma höjd som befintliga gravvårdar.



Rad med stenramsgravar längs den omgärdande häcken i kvarter 2.



Häckomgärdade familjegravar i kvarter 3.

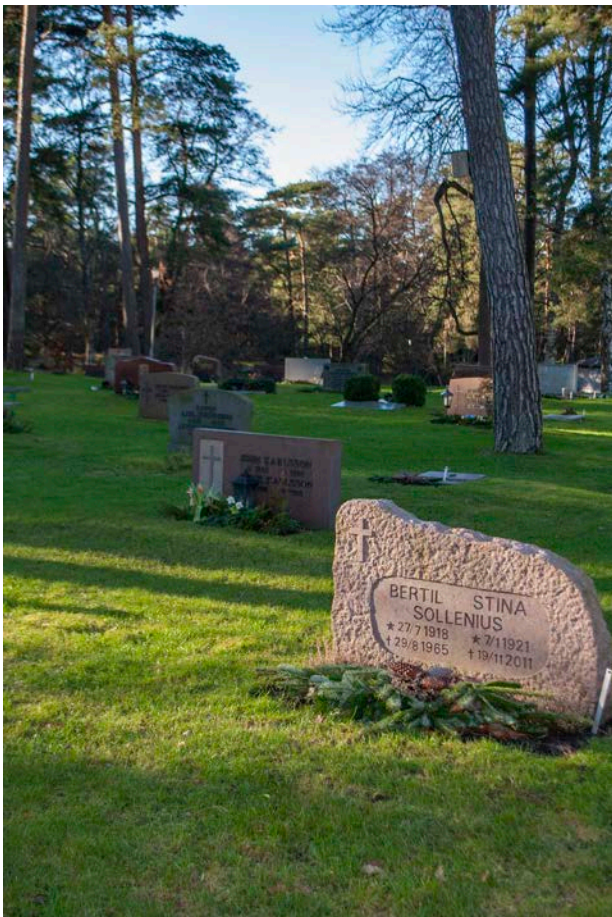


Längs gången mellan kvarter 1 och 2 finns stenramsgravar.



## Värdefull karaktärsmiljö – diagonala perspektiv i kvarter 5 och 7

Kvarter 4, 5 och 7 ligger i den äldre delen av kyrkogården, på en plåtå ovanför en brant sluttning ned mot dammen. Kvarteren togs i bruk efter kvarter 1-3, på 1960–70-talen; först kvarter 5, sedan kvarter 4 och runt 1970 togs kvarter 7 i bruk. De har en annan, enklare och mer anspråkslös utformning än de äldsta kvarteren. De utgörs av något oregelbundna, men fyrkantiga och ganska plana gräsytor med stenvårdar i raka rader. I kvarter 4 är alla gravvårdar liggande. Kvarter 5 och 7 kännetecknas av en annan genomtänkt och något sär egen placering av gravvårdarna. Varannan gravvård är stående och varannan är liggande. I varje rad förskjuts mönstret ett steg så att en diagonal effekt uppstår.



Diagonal rad av stående gravvårdar i kvarter 7.

## Riktlinjer för värdefull karaktärsmiljö

- I kvarter 5 och 7 bör varannan gravvård vara stående och varannan liggande. Mönstret förskjuts ett steg så att en diagonal effekt uppstår.
- Gravvårdar bör vara tillverkade av sten, i samma höjd/storlek som befintliga gravvårdar.



Varannan stående och varannan liggande gravvård i kvarter 5.



Flygargravarna i kvarter 3.

## Riktlinjer för kulturgravar (f.d. klass 1)

Cirka 60 gravvårdar på Skogskyrkogården har bedömts som kulturgravar. När gravrätten för en kulturgrav tillfallit gravrättsupplåtaren ska följande riktlinjer följas:

- Kulturgravar ska bevaras och vårdas på plats. De får inte återupplåtas eller återanvändas.
- Även alla tillhörande omgärdningar som stenramar och häckar skall bevaras och vårdas och underhållas med traditionella metoder.
- Skadade vårdar ska lagas. Företräddelsevis anlitas konservator för att upprätta program för att åtgärda skadade gravanordningar.
- En plan för att stabilisera och återmontera nedlagda/instabila kulturgravar bör upprättas.
- Vid vård och underhåll av samtliga gravvårdar ska material och teknik anpassas till gravens befintliga utformning och material.
- Om man på något sätt vill ändra eller flytta en kulturgrav ska tillstånd sökas från länsstyrelsen.
- Om skäl för bevarande saknas kan dock gravvårdarna bortföras. Gränsen för vad som betraktas som kulturhistoriskt värdefullt flyttas ständigt framåt och inom ett tiotal år kan 1950–60-talens gravvårdar betraktas som spår av äldre tiders gravvårdskultur som hotas av utplåning. Det är därför önskvärt att man så långt det är möjligt bevarar alla gravvårdar på sin ursprungliga plats.
- Vid omarbetning av befintlig gravvård bör man ta särskild hänsyn till gravvårdens utformning vad gäller omgärdning, detaljer och dekor. Stenens inskription bör om möjligt bevaras t.ex. genom att stenen vänds eller att inskriptionen täcks med metallplatta med ny inskription.
- Vid förflyttning och omarbetning av en vård rekommenderas dokumentation genom fotografering. Genom fotona ska framgå stenens helhetsutseende, detaljer och text, samt vårdens placering på kyrkogården. Fotona bör sedan arkiveras då detta är av stort värde för den fortsatta samhällsforskningen och för enskilda släktforskare.
- Nya gravvårdar kan tillåtas i alla kvarter. Utformning bör följa form och placering som finns i respektive kvarter.
- Alla befintliga stenramar bör bevaras. Hör de till en vård som inte är kulturgravar kan de återanvändas. Stenramar bör bara förekomma i anslutning till den häckkantade gången mellan kvarter 1 och 2, i kvarter/del av kvarter som ännu ej tagits i bruk samt i de muslimska delarna av kvarter 15 och 16.

## Riktlinjer för alla gravvårdar

- Om det är möjligt bör det strävas efter att bevara och återupplåta även de gravvårdar som inte är kulturgravar. Detta gäller framför allt äldre stenar från tiden före 1970. De kan eventuellt flyttas, men gärna inom det befintliga kvarteret för att ännu visa kvarterets eller kyrkogårdens årsring och historia.
- Det är bättre att lägga ned en sten, på ett ordnat och prydligt sätt, än att ta bort den och förstöra den.

## KÄLLOR

### Tryckta källor och litteratur

Bråneryds kyrkogård, Kulturhistorisk karakterisering och bedömning, Jönköpings läns museum, Byggnadsvårdsrapport 2007:47

Bucht, Eivor, red., Kyrkogårdens gröna kulturarv, Stad & Land, nr 103/1992

Klintborg Ahlklo, Åsa, Mellan trädkrans och minneslund – Svensk kyrkogårdsarkitektur i utveckling 1940-1990, Stad & Land nr 167, Movium, Sveriges lantbruksuniversitet, 2001

Kulturmiljöprogram för centrala delar av Falkenbergs stad, producerad av Kulturmiljö Halland utgiven av Falkenbergs kommun 2021

Kapellkyrkogården, Kulturhistorisk undersökning, rapport 2001:9, Hanna Krusell, Landsantikvarien 2001

Westerdahl, Maria, Den svenska skogskyrkogården, Stad & Land nr 136:1995, Movium, Sveriges Lantbruksuniversitet, 1995

Wikander, Lars, 70 år sedan dramat över Halland, i Hallands Nyheter, 12 september 2014 <https://www.hn.se/livets-g%C3%A5ng/70-%C3%A5r-sedan-dramat-%C3%B6ver-halland-1.2208710>

### Arkiv

Falkenbergs kommun, Kommunarkivet

Falkenbergs kommun, Plan- och bygglovsavdelningen

Falkenbergs pastorat, uppmätning av kyrkogården, Metria 2019.

Kulturmiljö Halland, Hallands läns museer

### Internet

Lantmäteriets Historiska kartor, <https://historiskakartor.lantmateriet.se/>

Riksantikvarieämbetets fornsök, <https://app.raa.se/open/fornsok/>

Riksantikvarieämbetets Kulturmiljöbild, <https://kmb.raa.se/>

[www.skogskyrkogardar.se](http://www.skogskyrkogardar.se)

Riksantikvarieämbetets Kringla, <https://www.kringla.nu/kringla/>

Wikipedia, <https://sv.wikipedia.org>

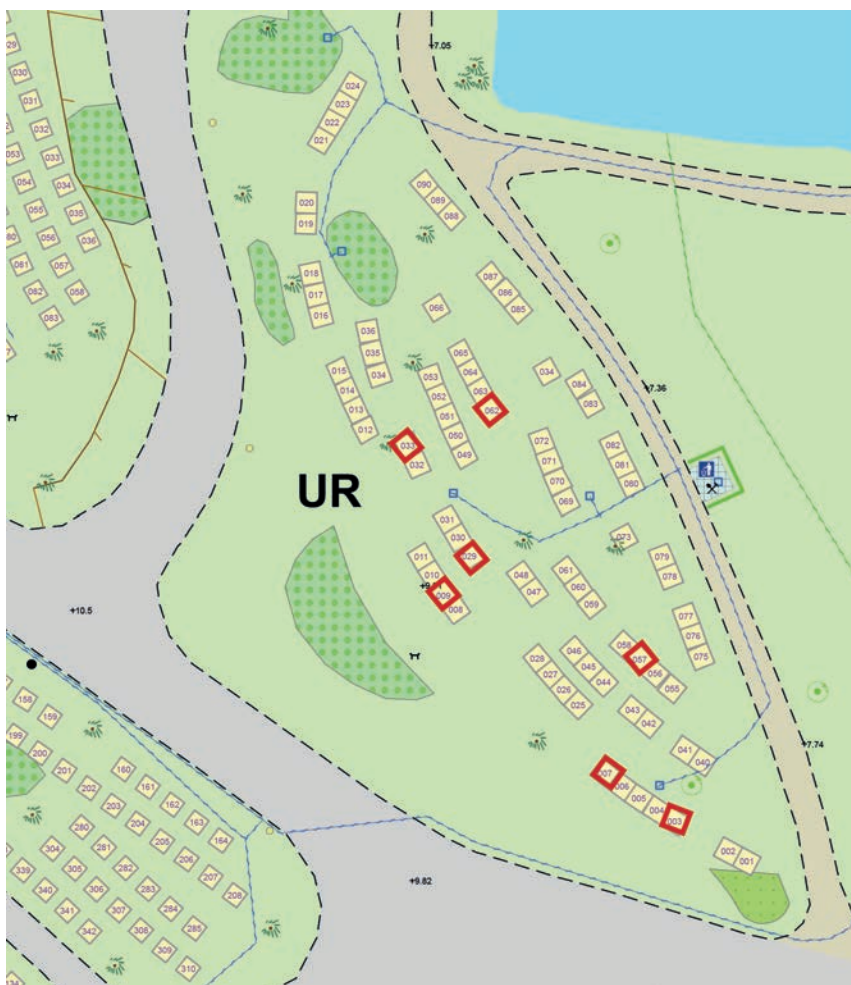
### Informanter

Informationstavla på Skogskyrkogården, text Lars Wikander

**BILAGA 1. KULTURGRAVAR PÅ SKOGSKYRKOGRÅDEN - KARTOR****Kulturgravar i kvarter 1, 2 och 3**

Kulturgravar i kvarter 1, 2 och 3, röda fyrkanter, samt värdefullt karaktärsområde, blå linje.

## Kulturgravar i kvarter 5 och urnlunden






## BILAGA 2. KULTURGRAVAR PÅ SKOGSKYRKOGRÅDEN - TABELL

Kvarter	Grav-nr.	Foto	Text	Värdering/Kommentar	Skada	Åtgärd
1	2		Skepparn Axel Svensson 1878-1956 Amanda Svensson 1887-1960 Sven 1905-1990 Albin 1909-1998	Årsring, tidstypisk, intressant titel, anknytning till havet och sjöfarten	Gott skick, viss påväxt	
1	82		Tullöverinspektör B. A. S. Sigurd 1889-1953 Ellen Sigurd 1894-1986	Årsring, tidstypisk, intressant titel	Gott skick, viss påväxt	
1	86		Lassarettsvaktm. Algoth Bengtsson 1882-1954 hustrun Hanna 1882-1967	Årsring, tidstypisk, intressant titel	Gott skick	
1	90		Stationsmästaren Ernst Rudengård familjegrav	Årsring, tidstypisk, intressant titel, anknytning till järnvägen	Gott skick	
1	93		Karl Albin Andersson 1874-1951 Emma A. 1888-1861 Gottfrid 1911-1959	En av de äldsta i kvarteret, årsring, tidstypisk	Gott skick, viss påväxt	
1	113		Sjöingenjören John Lundberg 1924-1958 Anna Lundberg 1920-2006	Årsring, tidstypisk, intressant titel	Gott skick	
1	119		Lotsförmannen C.J. Möller 1882-1958 Hulda Möller 1878-1965	Årsring, tidstypisk, intressant titel, anknytning till havet	Gott skick, viss påväxt	
1	138		F.d. Gjutmästaren Carl A. Henriksson 1866-1955 hustrun Anna 1869-1955	Årsring, tidstypisk, intressant titel	Gott skick, viss påväxt	
1	165		Muraren Oskar Håkansson 1887-1958 Hulda 1883-1964 sonen Göte 1924-1983	Årsring, tidstypisk, intressant titel	Gott skick	
1	168		Mjöltnaren Anders Nilsson 1885-1961 Ada Nilsson 1893-1880	Årsring, tidstypisk, intressant titel	Gott skick	




Kvarter	Grav-nr.	Foto	Text	Värdering/Kommentar	Skada	Åtgärd
2	30		Poliskonstapel Adolf Ljungholm 1872-1954 Amanda Ljungholm 1875-1951	Årsring, tidstypisk, intressant titel	Gott skick	
2	34		Fabrikör Holger Eklund 1902-1951 Elsa Eklund 1906-1991	Årsring, tidstypisk, intressant titel Trol. Falkenbergs metallförädling	Gott skick	
2	38		Murarmästaren Sven Nilsson 1877-1952 Anna 1880-1952	Årsring, tidstypisk, intressant titel	Gott skick	
2	109		Kvarnägaren Johan Alexandersson 1901-1947 Svea Alexandersson 1905-1986	En av de äldsta på kyrkogården och i kvarteret, årsring, tidstypisk, intressant titel	Gott skick	
2	111		Bagarmästaren Gunnar	Årsring, tidstypisk, intressant titel	Gott skick	
2	121		Lokförare Carl Anderberg 1872-1958 Beata Anderberg 1877-1972	Årsring, tidstypisk, intressant titel	Gott skick, viss påväxt	
2	122		Skräddare Ivar Petersson 1883-1958 Hulda Petersson 1889-1980	Årsring, tidstypisk, intressant titel	Gott skick	
2	123		Syskonen Amalia Nilsson 1877-1958 Trädgårdsmästaren Gustaf Nilsson 1877-1960	Årsring, tidstypisk, intressant titel	Gott skick	
2	125		Laxrökare Johan 1877-1958 Hulda Karlsson 1879-1954 Överbanmäst. Sven Larsson 1910-1984 Elsa 1912-2005	bevarad stenram miljöskapande, Årsring, tidstypisk, intressant titel	Gott skick	
2	126		Olga Liljegren 1901-1958	Kulturgrav, bevarad stenram miljöskapande	Gott skick	
2	134		Hans Erik Nilsson 1926-1949 Edit Elisabeth 1904-1979 Ernst 1904-1984	Kulturgrav, bevarad stenram miljöskapande	Gott skick	
2	136		Erik Wallman 1894-1949 Ester Willman 1894-1972	Bevarad stenram miljöskapande, En av de äldsta på kyrkogården och i kvarteret, årsring, tidstypisk	Gott skick	

Kvarter	Grav-nr.	Foto	Text	Värdering/Kommentar	Skada	Åtgärd
2	137		Carl A. Johansson 1869-1949	Unik, Sjörfartens betydelse för Falkenberg, bevarad stenram miljöskapande	Gott skick	
2	150		August Börjesson 1888-1948 Tora Börjesson 1886-1969	En av de äldsta på kyrkogården, en av få från 1940-talet, årsring, unik och personlig dekor ovanlig för sin tid, inramad av klippt thujahäck miljöskapande.	Gott skick	
2	152		Direktör Gustaf Nordström 1881-1953 Juliana N. 1890-1979 Disponenten Bengt N. 1919-2013 Joan N. f. Rockcliffe Cuning 1924-2007	Ovanligt påkostad, lokalhistoriskt intressanta titlar, inramad av klippt thujahäck miljöskapande.	Gott skick	
2	155		Stadsingenjör och stadsarkitekt Sven J. Lindahl 1903-1953 Stina Lindahl 1907-1998	lokalhistoriskt intressanta titlar, inramad av klippt thujahäck miljöskapande.	Gott skick	
3	6		Göran Bengtsson 1911-1949 Gerd B 1920-2007	En av de äldsta på kyrkogården och i kvarteret, årsring, tidstypisk	Gott skick	
3	28 A		Postmästaren Gustav Borgström 1881-1948 Signe Borgström 1896-1948	En av de äldsta på kyrkogården och i kvarteret, årsring, tidstypisk, intressant titel	Gott skick	
3	34 A		Ida Wallman 1865-1947	En av de äldsta på kyrkogården och i kvarteret, årsring, tidstypisk	Gott skick	
3	38		Frans Oscar Carlsson 1879-1959 Anna Johanna C. 1875-1948	En av de äldsta på kyrkogården och i kvarteret, årsring, tidstypisk	Gott skick	
3	43		Tegelmästaren Martin Carlsson 1871-1948	En av de äldsta på kyrkogården och i kvarteret, årsring, tidstypisk, intressant titel, anknytning till Falkenbergs industrihistoria		
3	45		Pälldjursskötaren Gustav S. Larsson 1900-1948	En av de äldsta på kyrkogården och i kvarteret, årsring, tidstypisk, intressant titel	Gott skick, viss påväxt	
3	48		Amanda Johansson 1867-1949 Dottern Ruth 1900-1973	En av de äldsta gravvårdarna på kyrkogården, viktig årsring, tidstypisk, miljöskapande	Gott skick	

Kvarter	Grav-nr.	Foto	Text	Värdering/Kommentar	Skada	Åtgärd
3	51		Kustuppsyningsman R. S. Löfdahls familjegrav	Intressant titel, illustrerar Falkenbergs anknytning till havet	Gott skick	
3	53		Natalia Mueller 1885-1949	En av de äldsta gravvårdarna på kyrkogården, viktig årsring, tidstypisk, miljöskapande	Viss påväxt	
3	64		Oskar Nyqvist 1885-1973 Ellen N 1884-1947	En av de äldsta gravvårdarna på kyrkogården, viktig årsring, tidstypisk, miljöskapande	Gott skick	
3	99 A		Sergeant D.A.G. Sparkes, Air gunner, Royal Canadian Airforce 30th August 1944 age 34	Intressant titel och inskription, lokalhistoriskt, nationellt och internationellt intresse, en av de äldsta gravvårdarna på kyrkogården - viktig årsring, unik	Gott skick	
3	100 A		Flightsergeant H. Gordon Air gunner Royal Airforce 30th August 1944 age 19	Intressant titel och inskription, lokalhistoriskt, nationellt och internationellt intresse, en av de äldsta gravvårdarna på kyrkogården - viktig årsring, unik	Gott skick	
3	101 A		Sergeant D. Fallon, Air gunner, Royal Airforce 30th August 1944	Intressant titel och inskription, lokalhistoriskt, nationellt och internationellt intresse, en av de äldsta gravvårdarna på kyrkogården - viktig årsring, unik	Gott skick	
3	102 A		Flying officer T. Baillie, Wireless operator/Air gunner, Royal Canadian Airforce 30th August 1944 age 24	Intressant titel och inskription, lokalhistoriskt, nationellt och internationellt intresse, en av de äldsta gravvårdarna på kyrkogården - viktig årsring, unik	Gott skick	
3	103 A		An Airman of 1939-1945 war, 8th September 1944	Intressant titel och inskription, lokalhistoriskt, nationellt och internationellt intresse, en av de äldsta gravvårdarna på kyrkogården - viktig årsring, unik	Gott skick	

Kvarter	Grav-nr.	Foto	Text	Värdering/Kommentar	Skada	Åtgärd
3	104 A		Sergeant P.B. Aviet, Air gunner, Royal Airforce 30th August 1944 age 20	Intressant titel och inskription, lokalhistoriskt, nationellt och internationellt intresse, en av de äldsta gravvårdarna på kyrkogården - viktig årsring, unik	Gott skick	
3	105 A		Sergeant D.I.K. Baron, Air bomber, Royal Airforce 30th August 1944 age 22	Intressant titel och inskription, lokalhistoriskt, nationellt och internationellt intresse, en av de äldsta gravvårdarna på kyrkogården - viktig årsring, unik	Gott skick	
3	106 A		Zofia Przybysewska 1922-1945	Unikt smideskors, en av de äldsta, viktig historia av nationellt och internationellt intresse, konstnärligt värde, unik	Gott skick	
3	138		Löjtnanten vid flygvapnet Olle Persson 1920-1947	Intressant titel, lokalhistoriskt intresse, en av de äldsta gravvårdarna på kyrkogården - viktig årsring	viss påväxt	
3	146		Krukmakaren Edvin Larsson 1864-1949	Intressant titel, lokalhistoriskt intresse, en av de äldsta gravvårdarna på kyrkogården - viktig årsring	Gott skick	
3	147		August Karlsson 1872-1951	Kulturgrav	Gott skick	
3	160		Maskinisten Wilhelm Andersson 1880-1948 hans maka Maria 1883-1958		Gott skick, viss påväxt	
3	176		Sonja Niel Graham 1920-2000 Solveig Gustafsson 1917-2018 Selma Nilsson 1890-1943	Solveig Gustafsson var en av Sveriges bästa tennis spelare i sin generation med 14 SM-guld, spelade i Wimbledon och bar OS-facklan genom Falkenberg 1952. Selmas dödsdatum är det äldsta påträffade på Skogskyrkogården.	Gott skick	

Kvarter	Grav-nr.	Foto	Text	Värdering/Kommentar	Skada	Åtgärd
5	1		Kontraktspresten Gustaf Ahlberg 1884-1971 Ella A. 1894-1977	lokalsitoriskt intresse, yrkestitel	Gott skick	
5	37		Chefredaktören Gust. Ad. Jansson 1883-1977 Nanny 1883-1977	Lokalsitoriskt intresse, yrkestitel	Gott skick, viss påväxt	
5	38		Köpmannen Bigge Johansson 1879-1968 Alma 1880-1971 Linnea Thors 1907-1978	Lokalsitoriskt intresse, intressant titel och symboler på gravvård	Gott skick, viss påväxt	
5	111		Stadsträdgårdsmästaren A. E. Bergkvist 1887-1977 Hilda B. 1887-1977	Lokalsitoriskt intresse, personhistorik, viktigt ämbete i staden	Gott skick	
9	35		Diakonissan Kerstin Tomtlund 1883-1972 Ämneslärarinnan Hanna Tomtlund 188x-197x	Några av få kvinnliga yrkestitlar, lokalhistoriskt intresse	bokstäver och siffror har ramlat bort	
Urn-luden	3		Henning Hjelmberg 1882-1954 Lillie Hjelmberg 1884-1972	En av de äldsta gravarna i urnlunden, illustrerar viktig årsring, tidstypisk, miljöskapande	Gott skick	
Urn-luden	7		Handlanden Carl Carlsson 1886-1951 Jenny C. 1903-1983	En av de äldsta gravarna i urnlunden, illustrerar viktig årsring, tidstypisk, miljöskapande	Gott skick	
Urn-luden	9		Gustav Nilsson 1875-1955 Maken Elfrida 1876-1964	En av de äldsta gravarna i urnlunden, illustrerar viktig årsring, tidstypisk, miljöskapande	Gott skick	

Kvarter	Grav-nr.	Foto	Text	Värdering/Kommentar	Skada	Åtgärd
Urn-luden	29		Arturo della Spina 1882-1959 hans hustru Karin 1898-1979	Musiker, violinist, cellist, solist i symfoniorkestrar bl.a. Göteborg, från Neapel, Italien	Gott skick	
Urn-luden	33		Anders Ljung 1874-1959 Ester Ljung 1881-1961	Lokalhistoriskt värde, Anders L. var folkskollärare och grundade hembygds museet i Falkenberg, invigt 1937, ledde den grupp som samlade in föremål som idag finns i nuvarande hembygds museet på S:t Lars kyrkogata. Miljöskapande.	Gott skick men kopparbokstav saknas	k o m p l e t t e r a bokstav
Urn-luden	57		Konstnären Arvid Carlsson 1895-1962 Anna Carlsson 1908-1980	P e r s o n h i s t o r i s k t värde, känd konstnär, miljöskapande	Gott skick	
Urn-luden	62		Häradshövdingen Johan Samuelsson 1881-1963 Margot S. 1903-1999	Lokalhistoriskt värde, intresant yrekstitel, miljöskapande	Gott skick	







## RAPPORTER FRÅN KULTURMILJÖ HALLAND 2022

- 2022:1 Fortsättningen av den arkeologiska utredningen inom Norra Villmanstrand, Halmstad kn, Snöstorps sn.
- 2022:2 Tre fornlämningar inom Trönninge 2:27. Arkeologisk förundersökning.
- 2022:3 Skogskyrkogården i Falkenberg, kulturhistorisk inventering
- 2022:4 Alafors kvarnmiljö, antikvarisk utredning inför förbättrad fiskvandring
- 2022:5 T4 Hässleholm, Matsalen, antikvarisk förundersökning
- 2022:6 Arkeologisk utredning 2021 inför den nya Slottsmöllebron, Halmstad 9:14 och Halmstad 10:26 m fl
- 2022:7 Köinge kyrka, Utvändig renovering, antikvarisk medverkan
- 2022:8 Arkeologisk utredning inför solkraftspark i Harplinge. Harplinge sn, Arkeologisk utredning steg 1
- 2022:9 Övraby VA, Övraby socken, Halmstad 9:26, Arkeologisk utredning 2021
- 2022:10 Tidigmoderna odlingslager och bebyggelseämningar i kvarteret Grev Kristoffer, Halmstad, Fastigh. Grev Kristoffer 10 och 13, Arkeologisk schaktningsövervakning 2020
- 2022:11 Skottorps slott, Renoveringsåtgärder 2020-21, Antikvarisk medverkan
- 2022:12 Eskilstorp, planutredning
- 2022:13 Tingshuset, Höken 3, Laholm. Antikvarisk förundersökning
- 2022:14 Varbergs kyrka, antikvarisk förundersökning
- 2022:15 Armékåren 14, antikvarisk förundersökning
- 2022:16 Morups kyrkogård, uppdatering av kulturhistorisk dokumentation och bevarandeplan
- 2022:17 Tönnersjö kyrka, renovering av golv m.m
- 2022:18 Arkeologisk förundersökning av L1997:7567, Frillesås socken, Sintorp 3:6
- 2022:19 Teater Storan, Svärdet 8, Antikvarisk medverkan



KULTURMILJÖ  
HALLAND

POSTADRESS: TOLLSGATAN 7 | 302 32 HALMSTAD | TEL: 035-19 26 00

E-POST: KANSLI@KULTURMILJOHALLAND.SE | HEMSIDA: WWW.KULTURMILJOHALLAND.SE