


 TYRÉNS

KNADRIKS KULTURBYGG AB

TRADITIONSBÄRARNAS  Linnéuniversitetet
Kalmar VäxjöVästergötlands
museum KFS
KIRKANS FASTIGHETSSAMVERKAN
STOCKHOLM AB

MEDELTIDA TIMMERKONSTRUKTIONER I VÄXJÖ STIFT

Carl Thelin
Kalle Melin
Mattias Hallgren
Samuel Palmblad
Robin Gullbrandsson

INTRODUKTION OCH SCHEMA

- Stäng av era mikrofoner.
- Ställ frågor eller ge kommentarer i chatten så tar vi hand om dem under eller efter respektive föreläsning eller mot slutet.

Schema

- 10:00 Inledning
- 10:00-10:30 Sammanfattning av projektet och resultat, Carl
- 10:30-11:00 Dendrokronologi, Kalle
- 11:00-11:05 Paus
- 11:05-11:35 Hantverksperspektivet, Mattias
- 11:35-12:00 Stiftprojektet och förvaltning av kulturarvet

BAKGRUND OM PROJEKTET

- Syftet med projektet och dess inventering är att förbättra och fördjupa kunskapen kring de medeltida timmerkonstruktionerna och deras historia.
- Resultatet ger underlag och skapar förutsättningar för en långsiktig och hållbar förvaltning av ett omistligt kulturarv.
- Projektets målsättning är att åstadkomma en inventering av de medeltida takkonstruktionerna i hela Växjö stift.
- Etapp 1 (2021) – Kronobergs län
- Etapp 2 (2022) – Jönköpings och Hallands län
- Etapp 3 (2023-2024) – Kalmar län

BAKGRUND OM PROJEKTET OCH ARBETSMETODER

- Inledande arkivstudier för att bestämma vilka kyrkor som ska inventeras och få fram underlag i form av ritningar och beskrivningar.
- Cirka en halv dag per kyrka för översiktlig inventering av två personer.
- Takkonstruktionerna beskrivs till form, bearbetningstekniker, uppbyggnad, konstruktion, skick m.m. De dokumenteras också genom skissuppmätning och fotografering.
- Informationen vid inventeringarna har direkt på plats lagts in i en databas som sedan kompletterats med fotografier och ritningar/skisser.
- Medverkande:
 - Carl Thelin, Tekn dr - projektledare, fältstudier, sammanställning
 - Kalle Melin, Hantverksforskare - fältstudier, skade-PM, dendrokronologiska undersökningar
 - Mattias Hallgren, Hantverksforskare - fältstudier, skade-PM
 - Samuel Palmblad, 1:e antikvarie - arkivstudier
 - Robin Gullbrandsson, 1:e antikvarie - fältstudier och arkivstudier, Jönköpings län

STORT TACK!

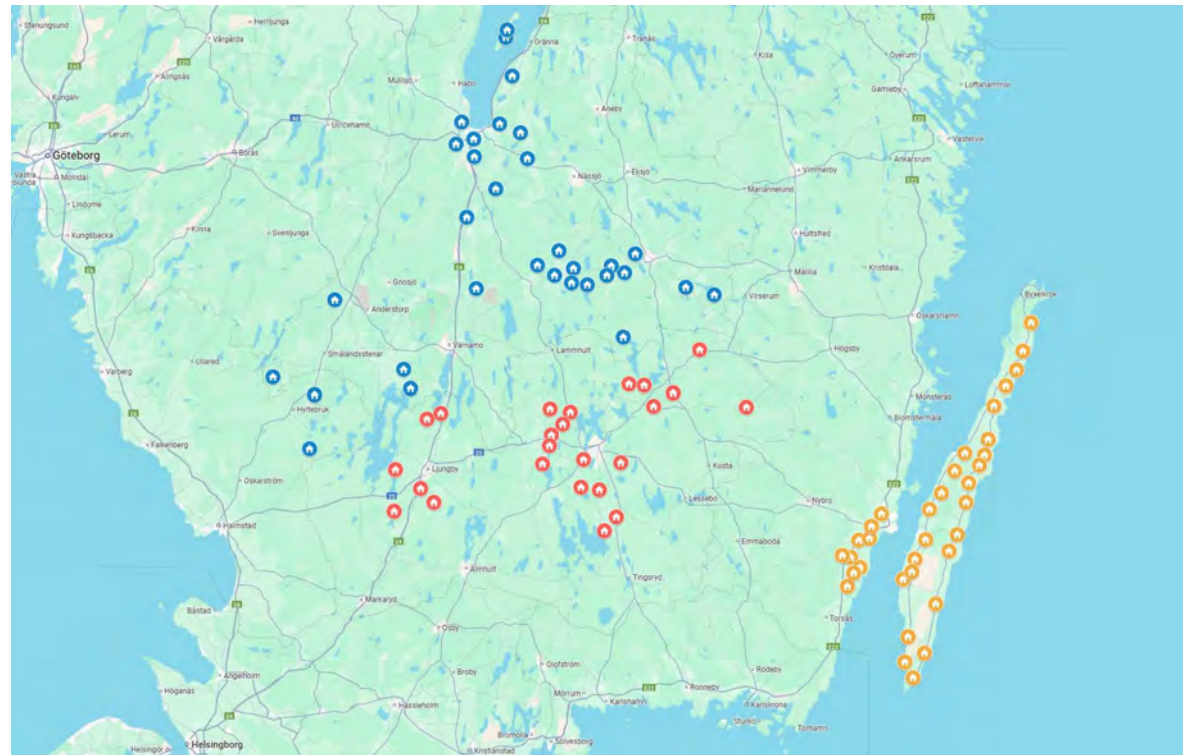
- Till alla verksamma vid kyrkans byggnader som ställt upp och hjälpt oss att få tillgång till vindarna!

BEVARANDEGRAD

- Vi har valt att använda en fyrgradig skala för att beskriva hur välbevarade konstruktionerna är.
 - Bevarandegrad 1 - Mycket välbevarad i huvudsak komplett med bevarad funktion.
 - Bevarandegrad 2 - Välbevarad med formen intakt och bevarad funktion.
 - Bevarandegrad 3 - Ombyggd men med många delar på ursprunglig plats.
 - Bevarandegrad 4 - Fragmentarisk med enstaka delar, delar omflyttade och återanvända.

RESULTAT - SAMMANFATTNING OCH STATISTIK

- 89 kyrkor och en tioendebod har undersökts.
- I 18 kyrkor fanns inga spår av medeltida konstruktioner bevarade.
- Totalt har 118 konstruktioner/byggnadsdelar som innehåller sannolikt eller säkert medeltida virke undersökts.
- 43 medeltida takkonstruktioner med bevarandegrad 1.
- 61 medeltida takkonstruktioner med bevarandegrad 1 eller 2.
- 40 takkonstruktioner bedöms vara från tiden före 1350 och har bevarandegrad 1, 2 eller 3 och kan kategoriseras som tidigmedeltida takkonstruktioner.
- 31 takkonstruktioner bedöms vara från tiden efter 1350 och har bevarandegrad 1, 2 eller 3 och kan kategoriseras som senmedeltida takkonstruktioner.



RESULTAT - SAMMANFATTNING OCH STATISTIK

Kronobergs län (etapp 1)

- 24 kyrkor har ingått i projektet
- 35 takkonstruktioner med helt eller delvis bevarade medeltida takkonstruktioner

Jönköpings och Hallands län (etapp 2)

- 32 kyrkor har ingått i projektet
- 46 takkonstruktioner med helt eller delvis bevarade medeltida takkonstruktioner

Kalmar län (etapp 3)

- 33 kyrkor har ingått i projektet
- 22 takkonstruktioner med helt eller delvis bevarande medeltida takkonstruktioner och 15 konstruktioner med andra typer av medeltida konstruktioner (bjälklag, formar mm).

SAMMANFATTNING OCH STATISTIK

ETAPP 1 – KRONOBERGS LÄN

- 22 kyrkor med helt eller delvis bevarade medeltida takkonstruktioner
- 15 kyrkor med välbevarade medeltida taklag (Alvesta, Bergunda (torn), Blädinge, Drevs gamla, Dädesjö gamla, Granhults, Hemmesjö gamla, Härlövs (klockstapel), Jäts gamla, Kånna, Lekaryds, Nöttja, Sjösås gamla, Vederslövs gamla och Örs)
- Ca 26 välbevarade medeltida takkonstruktioner
- Ca 12 välbevarade tidigmedeltida takkonstruktioner
- Ca 14 välbevarade senmedeltida takkonstruktioner

SAMMANFATTNING OCH STATISTIK

ETAPP 2 – JÖNKÖPINGS OCH HALLANDS LÄN

- 25 kyrkor med helt eller delvis bevarade medeltida takkonstruktioner
- 4 kyrkor med 7 takkonstruktioner med osäker ålder (1400-1700-tal). Flera av dessa har brunnit. (Hjärtlånda, Hylletofta, Lannaskede och Vallsjö)
- 14 kyrkor med välbevarade medeltida taklag (Bringetofta, Byarum, Forserum, Hagshult, Kumlaby, Myresjö, Nye, Näsby, Näveslång, Skepperstad, Stenbergå, Våthult, Ödestugu och Ölmstad)
- Ca 22 välbevarade medeltida takkonstruktioner
- Ca 13 välbevarade tidigmedeltida takkonstruktioner
- Ca 9 välbevarade senmedeltida takkonstruktioner

SAMMANFATTNING OCH STATISTIK

ETAPP 3 – KALMAR LÄN

- 7 kyrkor med helt eller delvis bevarade medeltida takkonstruktioner + 1 tiondebod
- 22 kyrkor med medeltida delar bevarade
- 37 byggnadsdelar med medeltida delar bevarade, varav 15 på fastlandet och 22 på Öland
- 13 kyrkor på Öland där endast fragmentariska delar i torn finns bevarade
- 6 kyrkor med välbevarade medeltida takkonstruktioner (Arby, Hagby, Hossmo, Mortorps kyrka, Gärdslösa och Persnäs) och 1 tiondebod (Mortorps tiondebod)
- Ca 13 välbevarade medeltida takkonstruktioner
- Ca 7 välbevarade tidigmedeltida takkonstruktioner
- Ca 5 välbevarade senmedeltida takkonstruktioner

EXEMPEL – ETT AXPLOCK

- Drevs gamla kyrka och Nävelsjö kyrka – *”lika som bär”*
- Jäts gamla kyrka – *det magiska ljuset*
- Forserums kyrka – *den öppna takstolen*
- Myresjö gamla kyrka – *unik form*
- Arby kyrka – *mäktig tidigmedeltida*
- Mortorps kyrka – *okänd medeltid*
- Gärdslösa kyrka – *gömda fragment*
- Långlöts kyrka – *dolt 1100-tal(?) på torn*
- Bergunda och Pärsnäs kyrka – *välbevarade torntak*
- Hulterstads och Bredsättra kyrka – *valvform och bjälklag*



Nävelsjö kyrka
Långhus, 1100-tal

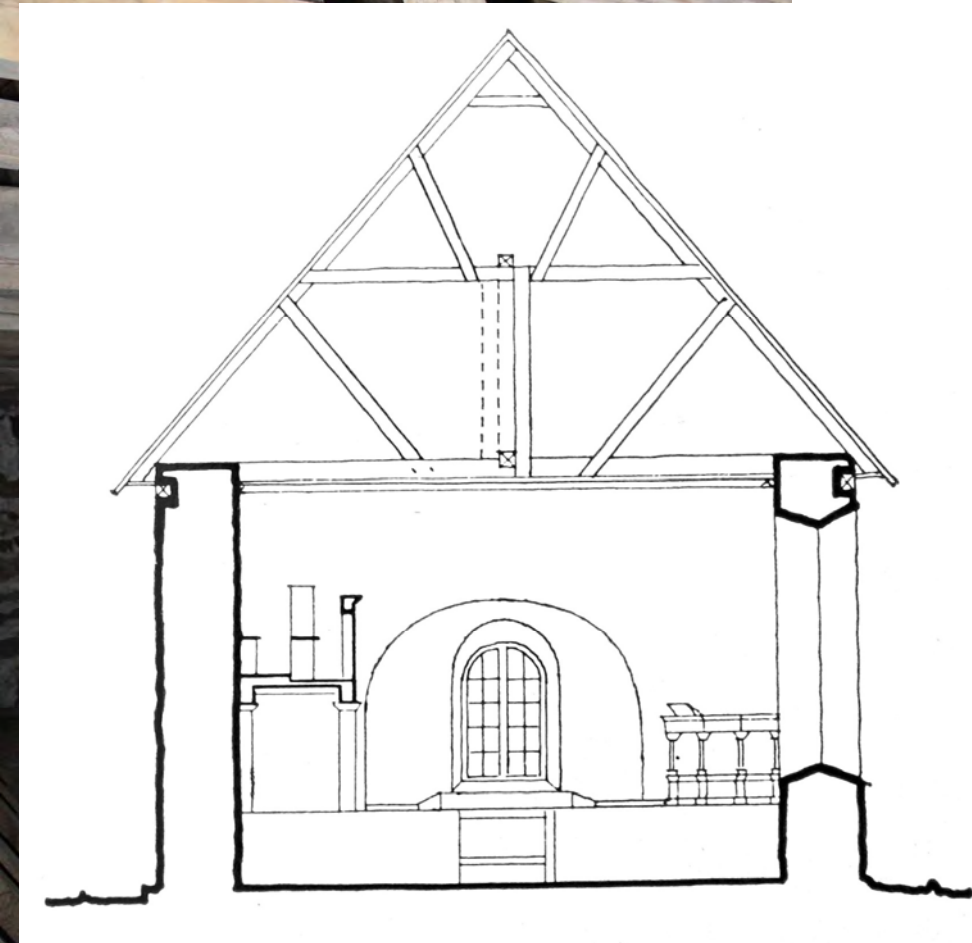
"lika som bär"

Drevs gamla kyrka
Långhus, 1100-tal





Nävelsjö kyrka
Långhus, 1100-tal



Drevs gamla kyrka
Långhus, 1100-tal



Nävelsjö kyrka
Långhus, 1100-tal

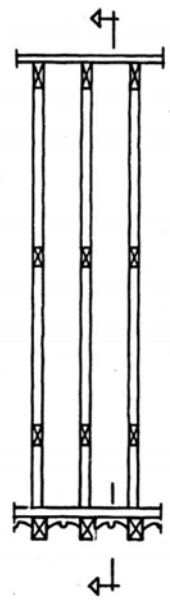
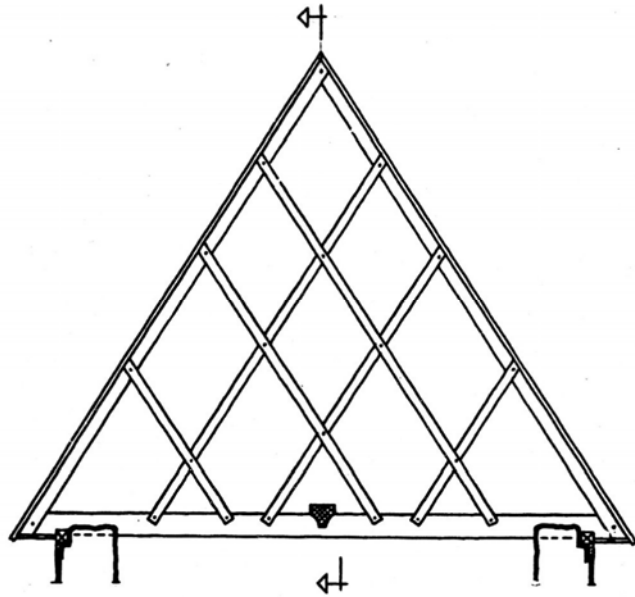


Drevs gamla kyrka
Långhus, 1100-tal





Jäts gamla kyrka
Långhus, 1200-tal







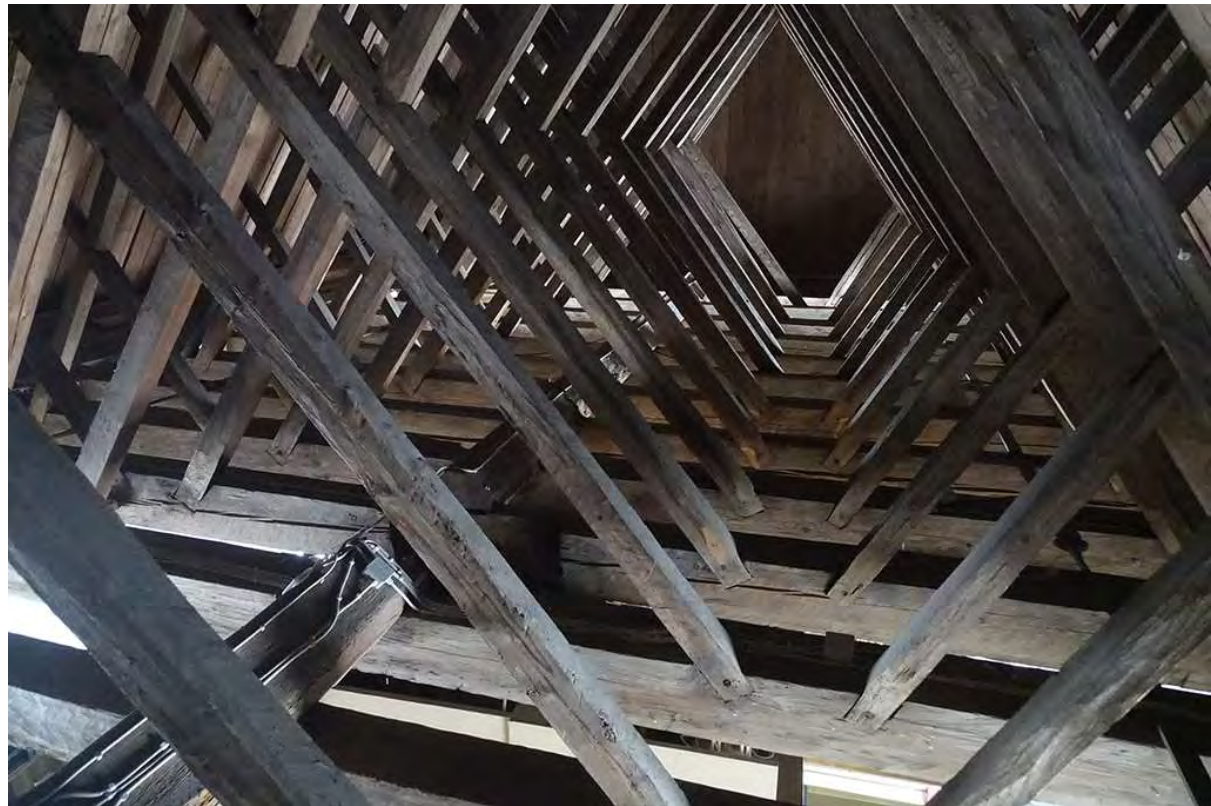


det magiska ljuset



Forserums kyrka
1200-tal

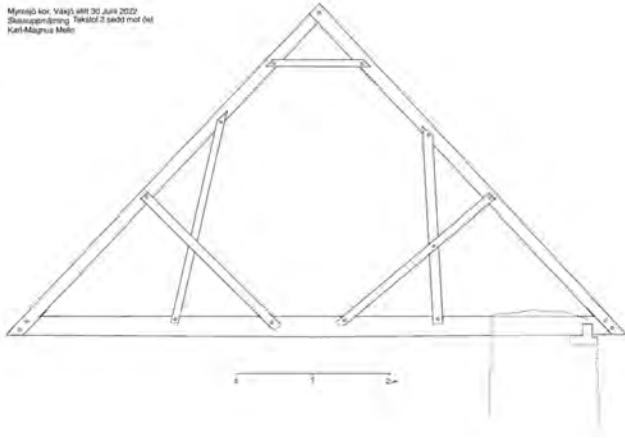
den öppna takstolen





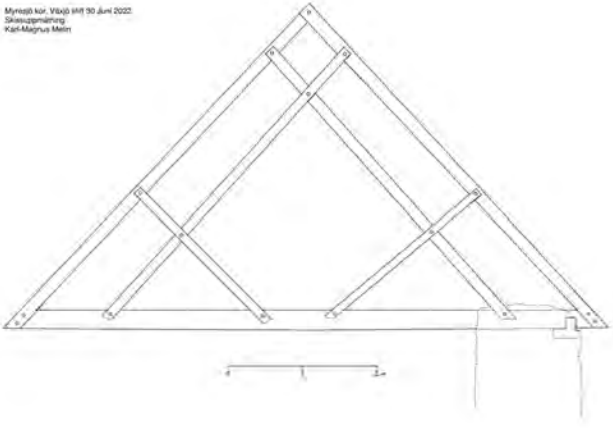
Myresjö gamla kyrka - koret
1100-tal

Myresjö kyr. Växjö 190 Juni 2022
Såvagnsritning Takstol 2 snitt mot det
Karl Magnus Meiri



Takstolar 1-4

Myresjö kyr. Växjö 190 Juni 2022
Såvagnsritning
Karl Magnus Meiri



Takstol 5

unik form



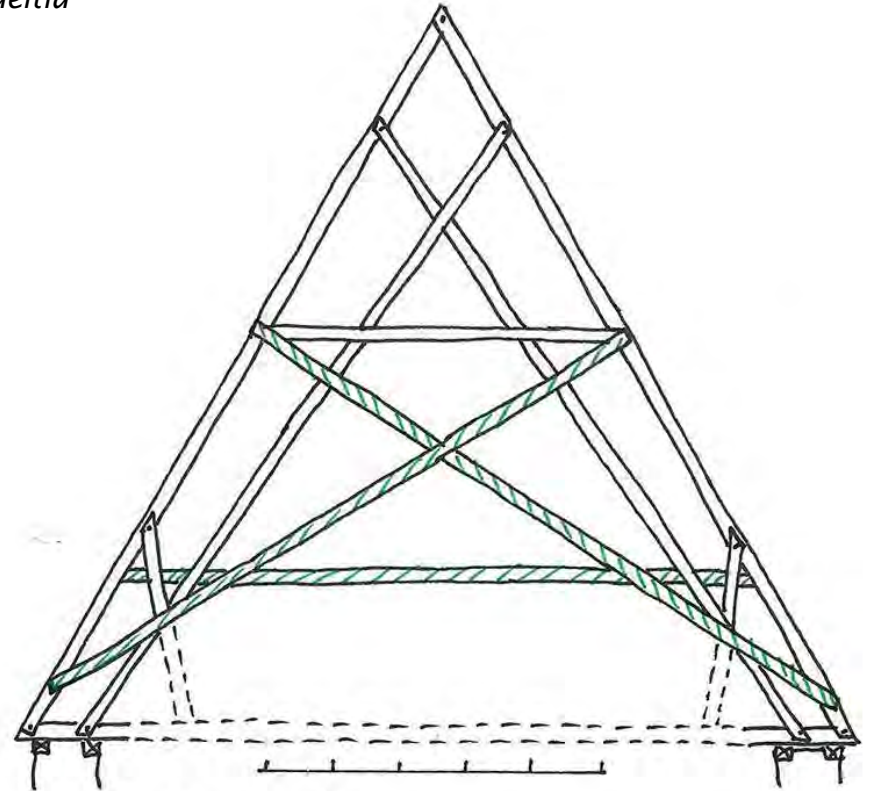
Arby kyrka
1100-tal

mäktig tidigmedeltida



Mortorps kyrka
Datering?

okänd medeltid



Mortorps kyrka
Skissuppmätning långhusets takstolar skala 1:100
Streckad linje rekonstruktion av bindbjälke och
kapade stödben
Grön skrafferade bjälkar tillkom på 1830-talet
20241029 CThelin (uppmätt 240503)



gömda fragment

Gärdslösa kyrka
1100-1200-tal





Långlöts kyrka
Torn med medeltida sadeltak 1100- eller 1200-tal

dolt 1100-tal(?) på torn

Foto 1969



Persnäs kyrka
1200-tal

välbevarade torntak

Bergunda kyrka
1100-1200-tal





Hulterstads kyrka



Bredsättra kyrka
Bjälklag i torn, 1200-tal

valvform och bjälklag

DATABAS

Historiska takstolar

HEM
BYGGNADER
DATERADE TAKSTOLAR
MEDELTIDA TAKSTOLAR
LISTOR
SORTERA
TABELL
SÖK PÅ TAKSTOLAR

DREVS GAMLA KYRKA

Byggnadstyp: Kyrka Socken: Drevs socken
Land: Sverige Ort: Drev
Landskap: Småland Län: Kronobergs län
Kommun: Växjö kommun

Inventerad av: Carl Thelin 20050313, 20071228, Carl Thelin, Mattias Hallgren, 20210408

Inlagd av: Carl Thelin

Drevs gamla kyrka uppfördes under 1170-talet och är mycket välbevarad.

På 1600-talet fick kyrkan ett torn av trä i väster som revs och såldes när den nya kyrkan för Drev och Hornaryd i Möllekulla invigdes 1868. Drevs gamla kyrka användes efter det som sockenmagasin och den underhölls inte. Under början av 1900-talet gjordes insatser för att rädda kyrkan och taket lagades efter att en höststorm skadat det 1920. Kyrkan fick då nytt spåntak som senare ersatts av betongpannor.

Både långhusets, korets och absidens takstolar är välbevarade. Långhusets och korets murremmar är dekorativt snidade på utsidan i form av slingrande drakar, cirkelformade mönster, repstavar mm. Dessa är dock i dålig kondition och vissa delar är det endast ett tunt yttre skal bevarat av dem.

[Karta](#)

[Wikipedia](#)

[Bebyggelseregistret](#)

Byggnadsdelar

[Absid](#)

[Kor](#)

[Långhus](#)



Drevs gamla kyrka, foto C Thelin



Drevs gamla kyrka, foto C Thelin



DATABAS

Historiska takstolar

HEM
BYGGNADER
DATERADE TAKSTOLAR
MEDELTIDA TAKSTOLAR
LISTOR
SORTERA
TABELL
SÖK PÅ TAKSTOLAR

DREVS GAMLA KYRKA - KOR

Byggnadskonstruktion: Sten
Typ av takstol: Romansk
Skick: Väbevarad till stora delar intakt
Århundrade: 1100-tal
Antal takstolar: 8
CC-avstånd (rimligt medeltal i m): 0,6
Yttre spännvidd (m): 7,5 (varierar, smalnar av mot öster)
Inre spännvidd (m): 4,5
Yttertak original: Okant
Yttertak idag: Betongpannor
Innertak original: Öppen takstol (sannolikt)
Innertak idag: Plant brädtak
Undertak (taktro) typ 1: Kluvna brädor av fur eller gran
Undertak (taktro) typ 2: Sågade brädor
Stabilisering: Yttertak och stengavlar
Ovrigt: Korets takkonstruktion har ursprungligen sannolikt haft en nockås som högbenen var infällda i. Denna typ av takkonstruktion är endast känd i en handfull exemplar, till exempel i Erksbergs och Valtorps kyrkor i Skara stift. Aven Kånna kyrka i Växjö stift har en nockås av denna typ över koret.

Norra takfallets taktro är helt utbytt mot glespanel. Södra takfallet har några få kluvna brädor bevarade.

Takstolarna är behuggna med både sprättjåning och bredblåde.

Både högben och stödben är tjockare nertill och smalnar av uppåt. En dekorativ effekt.

På ett av stödbenen finns klotter i form av dekorslingor ritade med kolkrita.

Ett av högbenen i koret är tillverkat av ett skadat träd, vilket normalt skulle ratats i skogen. Kanske beror det på att man hade särskilt avsatt skog till kyrkbygget eller att det inte fanns tillräckligt med bra skog att välja på.

Det finns spår av snöslåmmeringar med solat snöre på högbenen för att markera placeringen av stödbenens infästning.

Tabell över material i takstolarnas delar (Tabell_Drev_material_kor.pdf)

Takstolsdelar

Bindbjälke

Högben/Sparre

Murremmar

Nockås

Stödben

Förband

Husat förband med rakt blad
(förbinder Bindbjälke med Stödben)

Rakt blad
(förbinder Högben/Sparre med Stödben)

Takfotsförband rakt blad
(förbinder Högben/Sparre med Bindbjälke)



Korets takkonstruktion, foto C Thelin



DATABAS

Administration takstolar

Lägg till byggnad
Lista byggnad
Lista takstolstyp
Lista takstolsdel

Visa innehåll startside
Editera startside

Byggnad:	Drevs gamla kyrka	
Landskap:	Småland	Lägg till för byggnaden
Position:	57.072067,14.980383	Lägg till för byggnaden
Byggnadsdel:	Kor	
Typ av byggnadskonstruktion:	Sten	Lägg till byggnadskonstruktionstyp
Takstolstyp:	Romansk	Lägg till takstolstyp
Skick:	Välbevarad till stora delar intakt	
Daterad:		
Sannolikt huvudsakligt århundrade:	1100-tal	
Dendrokronologi:		
Säkert medeltida:	Jä	
Antal takstolar:	8	
CC-avstånd (rimligt medeltal i m):	0,6	
Yttre spännvidd (m):	7,5 (varierar, smalnar av mot öster)	
Inre spännvidd (m):	4,5	
Taklutning:		
Yttertak original:	Okant	Lägg till yttertakstyp
Yttertak idag:	Betongpannor	
Innertak original:	Öppen takstol (sannolikt)	Lägg till innertakstyp
Innertak idag:	Plant brädtak	
Undertak (taktro) typ 1:	Klövna brädor av fur eller gran	Lägg till undertakstyp
Undertak (taktro) typ 2:	Sågade brädor	
Undertak (taktro) typ 3:		
Typ av fängsgående stabilisering:	Yttertak och stengavlar	Lägg till stabiliseringstyp
Restaureringar:		
Förstärkningar:		

DELRAPPORTER MED KATALOG

Drevs gamla kyrka

DREVS GAMLA KYRKA



Drevs gamla kyrka uppfördes under 1170-talet och är mycket välbevarad.

På 1600-talet fick kyrkan ett torn av trä i väster som revs och såldes när den nya kyrkan för Drev och Hörnmyrd i Möllekulla inbjöds 1868. Drevs gamla kyrka användes efter det som sockenmagasin och den underhölls inte. Under början av 1900-talet gjordes insatser för att ridda kyrkan och taket lagades efter att en höststorm skadat det 1920. Kyrkan fick då nytt spåntak som senare ersatts av betongpannor.

Både långhusets, korets och absidens takstolar är välbevarade. Långhusets och korets muremmer är dekorativt snidade på utsidan i form av slingrande drakar, cirkelformade mönster, repstavar mm. Dessa är dock i dålig kondition och vissa delar är det endast ett tunt yttre skal bevarat av dem.

RELEVANTA HÄNDELSE

1170-tal	Kyrkan byggs.
1600-tal	Omfattande inre renovering och reparationer. Förstoraende av fönster.
1624-1626	Kalkmålnings interiört och triumfbågen breddas.
1664	En sakristia av trä byggs på korets norra sida.
1693	Nuvarande fönster i absiden tas upp.
1798	Ombyggnad.
1868	Tårntornet och sakristian av trä rivs. Kyrkan blir sockenmagasin.
1909	Omläggning av taket som då var i mycket dåligt skick.
1920-1921	Taket och takkonstruktionen över långhuset skadas i en svår storm. Kyrkan reparas efterföljande år och fick då nytt spåntak men som ska kompletteras med tegelpannor.
1926	Tegelpannor läggs på taken.
19XX	På 1960-talet, 1970-talet eller 1980-talet ersätts tegeltaket med betongpannor.



Drevs gamla kyrka - kor

DREVS GAMLA KYRKA - KOR

- **Bevarandegrad 1.** Mycket välbevarad i huvudsak komplett med bevarad funktion.
- **Daterad:** 1170-tal (baserat på datering på långhusets takkonstruktion).
- Takstolarna består av högben, bindbjälke, stödben, en murrem per sida samt nockås. Nockåsen är ersatt med en bjälke som ligger under högbenen, högbenen satt sannolikt monterade i den ursprungliga nockåsen.
- Förbandstyper, huset förband med rakt blad, rakt blad, takfotsförband med rakt blad.
- Antal medeltida takstolar: 8.
- Fur i alla delar utom två bindbjälkar av ek.
- Taktra delvis bevarade Muna bräder av fur eller gran.
- Behuggning med sprätthuggning och bredblat.
- Finns uttag för klocker i bindbjälkar i korets sydöstra del samt spår efter ytterligare upphängning i nordöstra delen.
- Dekorativ effekt genom att både högben och stödben är tjockare överst och smalnar av uppåt.
- Förkommer klötter i form av dekorslingor ritade med koltrita.
- Finns spår av snöräl med sotat snöre och märkning i form av hörnjäck på stödben.



Korets takkonstruktion

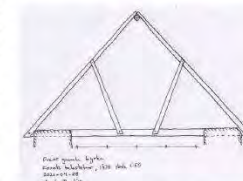
Korets takkonstruktion har ursprungligen sannolikt haft en nockås som högbenen var infälda i. Denna typ av takkonstruktion är endast känd i en handfull exemplar, till exempel i Erleberg och Vålrope kyrkor i Skara stift. Även Kädda kyrka i Växjö stift har en nockås av denna typ över koret.

Norra takfallets taktra är helt utbyt mot glespanel. Södra takfallet har några få klarna bräder bevarade.

Takstolarna är behuggna med både sprätthuggning och bredblat. Både högben och stödben är tjockare neruti och smalnar av uppåt. En dekorativ effekt.

Ett av högbenen i koret är tillverkat av ett skadat träd, vilket normalt skulle rätats i skogen. Kanske beror det på att man hade svårt att skiva till kyrkygget eller att det inte fanns tillräckligt med bra skog att välja på.

På ett av stödbenen finns klötter i form av dekorslingor ritade med koltrita. Det finns också spår av snörälsmärkning med sotat snöre på högbenen för att markera placeringen av stödbenens infästning.



Skissuppmätning korets takstolar. C Thein.