

 TYRÉNS

KNADRIKS KULTURBYGG AB

TRADITIONSBÄRARNAS  Linnéuniversitetet  
Kalmar VäxjöVästergötlands  
museum KFS  
KIRKANS FASTIGHETSSAMVERKAN  
STOCKHOLM AB

# MEDELTIDA TIMMERKONSTRUKTIONER I VÄXJÖ STIFT

Carl Thelin  
Kalle Melin  
Mattias Hallgren  
Samuel Palmblad  
Robin Gullbrandsson

# INTRODUKTION OCH SCHEMA

---

- Stäng av era mikrofoner.
- Ställ frågor eller ge kommentarer i chatten så tar vi hand om dem under eller efter respektive föreläsning eller mot slutet.

## Schema

- 10:00 Inledning
- 10:00-10:30 Sammanfattning av projektet och resultat, Carl
- 10:30-11:00 Dendrokronologi, Kalle
- 11:00-11:05 Paus
- 11:05-11:35 Hantverksperspektivet, Mattias
- 11:35-12:00 Stiftprojektet och förvaltning av kulturarvet

# BAKGRUND OM PROJEKTET

---

- Syftet med projektet och dess inventering är att förbättra och fördjupa kunskapen kring de medeltida timmerkonstruktionerna och deras historia.
- Resultatet ger underlag och skapar förutsättningar för en långsiktig och hållbar förvaltning av ett omistligt kulturarv.
- Projektets målsättning är att åstadkomma en inventering av de medeltida takkonstruktionerna i hela Växjö stift.
- Etapp 1 (2021) – Kronobergs län
- Etapp 2 (2022) – Jönköpings och Hallands län
- Etapp 3 (2023-2024) – Kalmar län

# BAKGRUND OM PROJEKTET OCH ARBETSMETODER

---

- Inledande arkivstudier för att bestämma vilka kyrkor som ska inventeras och få fram underlag i form av ritningar och beskrivningar.
- Cirka en halv dag per kyrka för översiktlig inventering av två personer.
- Takkonstruktionerna beskrivs till form, bearbetningstekniker, uppbyggnad, konstruktion, skick m.m. De dokumenteras också genom skissuppmätning och fotografering.
- Informationen vid inventeringarna har direkt på plats lagts in i en databas som sedan kompletterats med fotografier och ritningar/skisser.
- Medverkande:
  - Carl Thelin, Tekn dr - projektledare, fältstudier, sammanställning
  - Kalle Melin, Hantverksforskare - fältstudier, skade-PM, dendrokronologiska undersökningar
  - Mattias Hallgren, Hantverksforskare - fältstudier, skade-PM
  - Samuel Palmblad, 1:e antikvarie - arkivstudier
  - Robin Gullbrandsson, 1:e antikvarie - fältstudier och arkivstudier, Jönköpings län

# STORT TACK!

---

- Till alla verksamma vid kyrkans byggnader som ställt upp och hjälpt oss att få tillgång till vindarna!

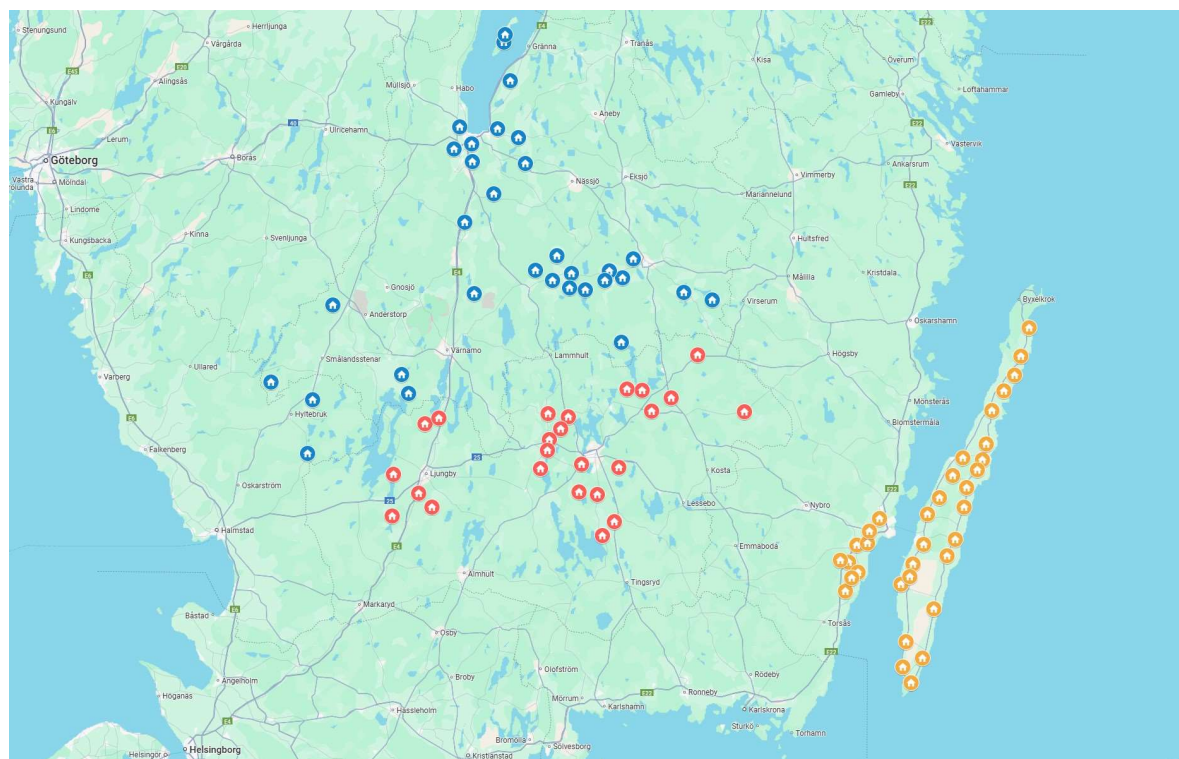
# BEVARANDEGRAD

---

- Vi har valt att använda en fyrgradig skala för att beskriva hur välbevarade konstruktionerna är.
  - Bevarandegrad 1 - Mycket välbevarad i huvudsak komplett med bevarad funktion.
  - Bevarandegrad 2 - Välbevarad med formen intakt och bevarad funktion.
  - Bevarandegrad 3 - Ombyggd men med många delar på ursprunglig plats.
  - Bevarandegrad 4 - Fragmentarisk med enstaka delar, delar omflyttade och återanvända.

# RESULTAT - SAMMANFATTNING OCH STATISTIK

- 89 kyrkor och en tioendebod har undersökts.
- I 18 kyrkor fanns inga spår av medeltida konstruktioner bevarade.
- Totalt har 118 konstruktioner/byggnadsdelar som innehåller sannolikt eller säkert medeltida virke undersökts.
- 43 medeltida takkonstruktioner med bevarandegrad 1.
- 61 medeltida takkonstruktioner med bevarandegrad 1 eller 2.
- 40 takkonstruktioner bedöms vara från tiden före 1350 och har bevarandegrad 1, 2 eller 3 och kan kategoriseras som tidigmedeltida takkonstruktioner.
- 31 takkonstruktioner bedöms vara från tiden efter 1350 och har bevarandegrad 1, 2 eller 3 och kan kategoriseras som senmedeltida takkonstruktioner.



# RESULTAT - SAMMANFATTNING OCH STATISTIK

---

## Kronobergs län (etapp 1)

- 24 kyrkor har ingått i projektet
- 35 takkonstruktioner med helt eller delvis bevarade medeltida takkonstruktioner

## Jönköpings och Hallands län (etapp 2)

- 32 kyrkor har ingått i projektet
- 46 takkonstruktioner med helt eller delvis bevarade medeltida takkonstruktioner

## Kalmar län (etapp 3)

- 33 kyrkor har ingått i projektet
- 22 takkonstruktioner med helt eller delvis bevarande medeltida takkonstruktioner och 15 konstruktioner med andra typer av medeltida konstruktioner (bjälklag, formar mm).



# SAMMANFATTNING OCH STATISTIK

## ETAPP 1 – KRONOBERGS LÄN

---

- 22 kyrkor med helt eller delvis bevarade medeltida takkonstruktioner
- 15 kyrkor med välbevarade medeltida taklag (Alvesta, Bergunda (torn), Blädinge, Drevs gamla, Dädesjö gamla, Granhults, Hemmesjö gamla, Härlövs (klockstapel), Jäts gamla, Kånna, Lekaryds, Nöttja, Sjösås gamla, Vederslövs gamla och Örs)
- Ca 26 välbevarade medeltida takkonstruktioner
- Ca 12 välbevarade tidigmedeltida takkonstruktioner
- Ca 14 välbevarade senmedeltida takkonstruktioner

# SAMMANFATTNING OCH STATISTIK

## ETAPP 2 – JÖNKÖPINGS OCH HALLANDS LÄN

---

- 25 kyrkor med helt eller delvis bevarade medeltida takkonstruktioner
- 4 kyrkor med 7 takkonstruktioner med osäker ålder (1400-1700-tal). Flera av dessa har brunnit. (Hjärtlanda, Hylletofta, Lannaskede och Vallsjö)
- 14 kyrkor med välbevarade medeltida taklag (Bringetofta, Byarum, Forserum, Hagshult, Kumlaby, Myresjö, Nye, Näsby, Nävesljö, Skepperstad, Stenbergga, Våthult, Ödestugu och Ölmstad)
- Ca 22 välbevarade medeltida takkonstruktioner
- Ca 13 välbevarade tidigmedeltida takkonstruktioner
- Ca 9 välbevarade senmedeltida takkonstruktioner

# SAMMANFATTNING OCH STATISTIK

## ETAPP 3 – KALMAR LÄN

---

- 7 kyrkor med helt eller delvis bevarade medeltida takkonstruktioner + 1 tiondebod
- 22 kyrkor med medeltida delar bevarade
- 37 byggnadsdelar med medeltida delar bevarade, varav 15 på fastlandet och 22 på Öland
- 13 kyrkor på Öland där endast fragmentariska delar i torn finns bevarade
- 6 kyrkor med välbevarade medeltida takkonstruktioner (Arby, Hagby, Hossmo, Mortorps kyrka, Gärdslösa och Persnäs) och 1 tiondebod (Mortorps tiondebod)
- Ca 13 välbevarade medeltida takkonstruktioner
- Ca 7 välbevarade tidigmedeltida takkonstruktioner
- Ca 5 välbevarade senmedeltida takkonstruktioner

# EXEMPEL – ETT AXPLOCK

---

- Drevs gamla kyrka och Nävelsjö kyrka – *”lika som bär”*
- Jäts gamla kyrka – *det magiska ljuset*
- Forserums kyrka – *den öppna takstolen*
- Myresjö gamla kyrka – *unik form*
- Arby kyrka – *mäktig tidigmedeltida*
- Mortorps kyrka – *okänd medeltid*
- Gärdslösa kyrka – *gömda fragment*
- Långlöts kyrka – *dolt 1100-tal(?) på torn*
- Bergunda och Pärsnäs kyrka – *välbevarade torntak*
- Hulterstads och Bredsättra kyrka – *valvform och bjälklag*

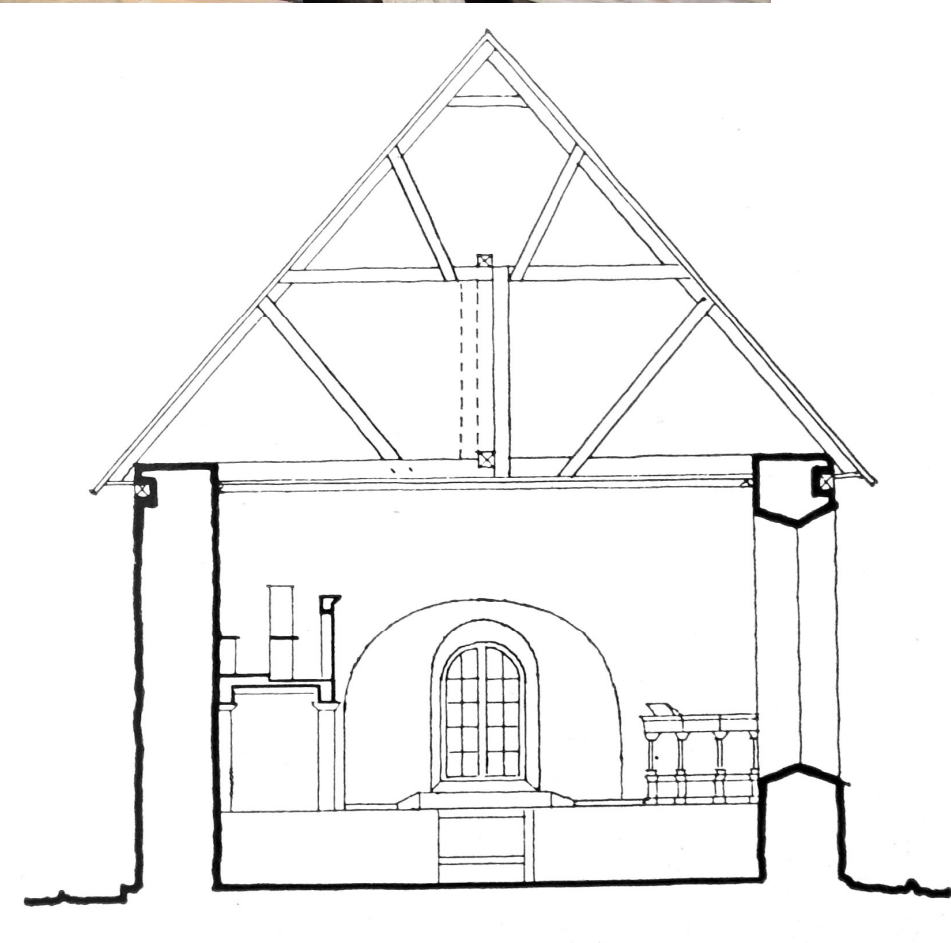


Nävelsjö kyrka  
Långhus, 1100-tal

*"lika som bär"*

Drevs gamla kyrka  
Långhus, 1100-tal





Nävelsjö kyrka  
Långhus, 1100-tal



Drevs gamla kyrka  
Långhus, 1100-tal



Nävelsjö kyrka  
Långhus, 1100-tal

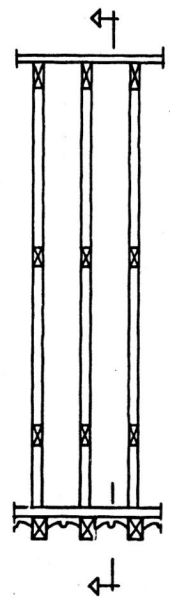
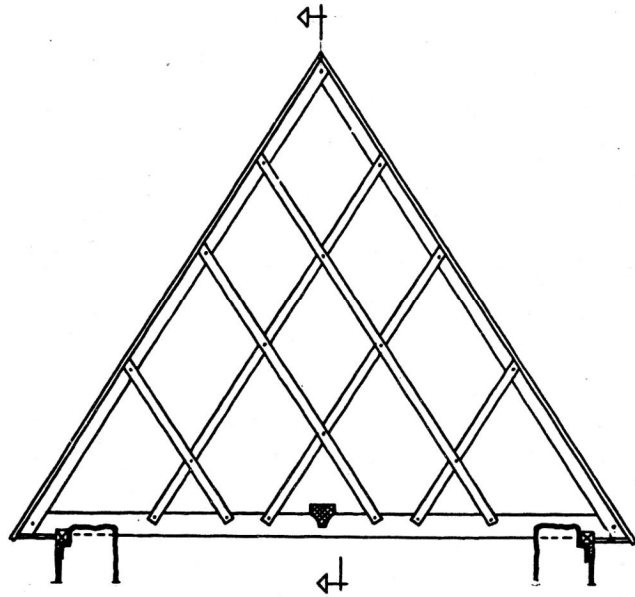


Drevs gamla kyrka  
Långhus, 1100-tal





Jäts gamla kyrka  
Långhus, 1200-tal









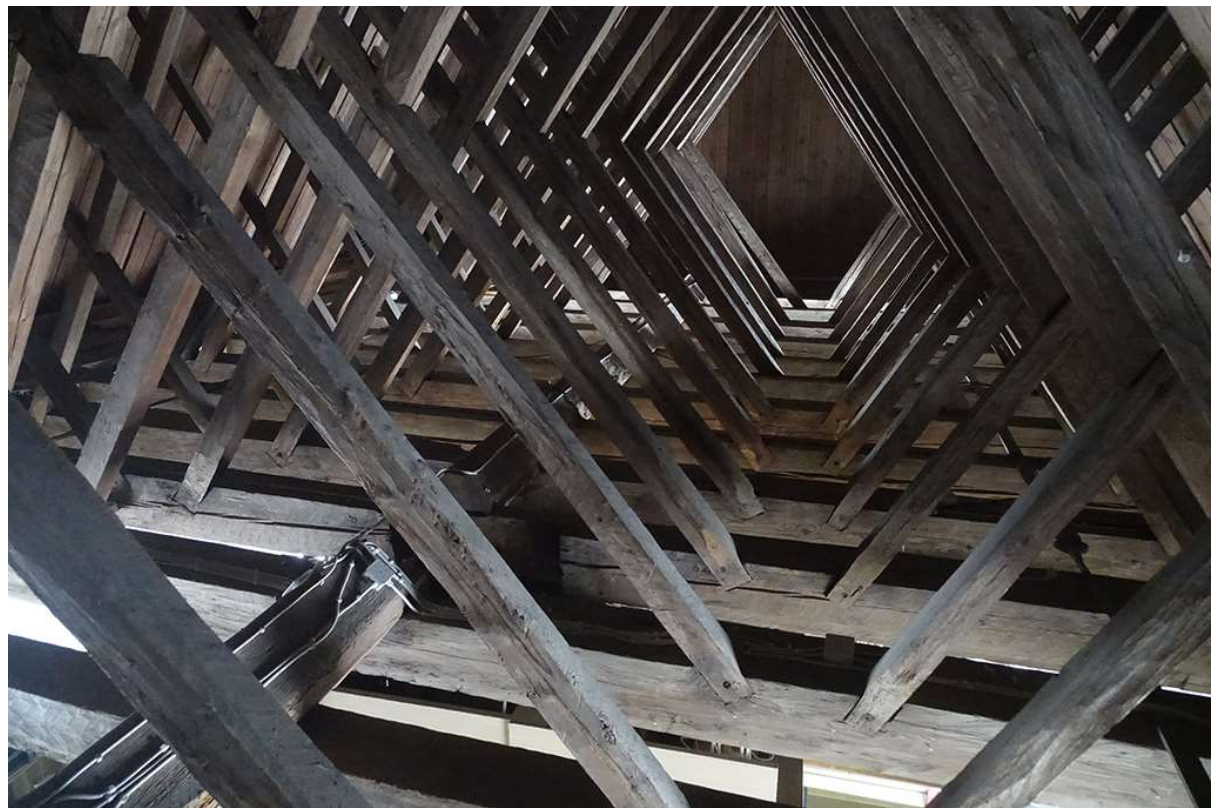


*det magiska ljuset*



Forserums kyrka  
1200-tal

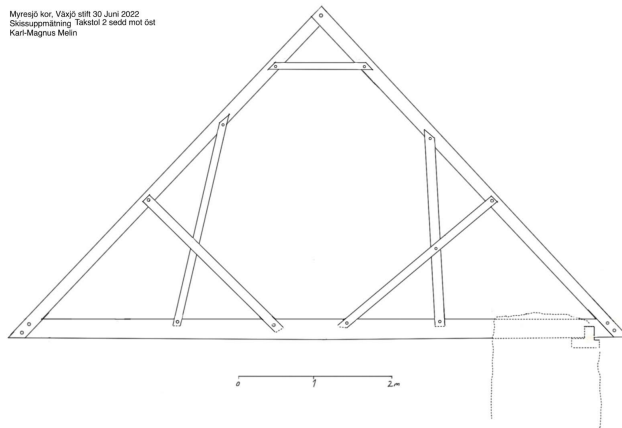
*den öppna takstolen*





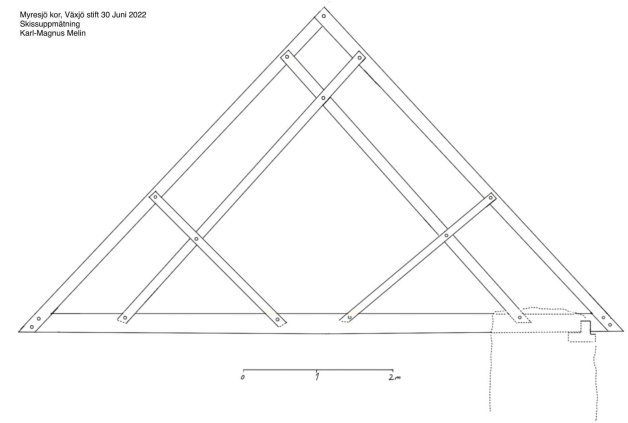
# Myresjö gamla kyrka - koret 1100-tal

Myresjö kyr, Växjö stift 30 Juni 2022  
Sidsuppmätning Takstol 2 skedd mot gat  
Karl-Magnus Melin



Takstolar 1-4

Myresjö kyr, Växjö stift 30 Juni 2022  
Sidsuppmätning  
Karl-Magnus Melin



Takstol 5

*unik form*



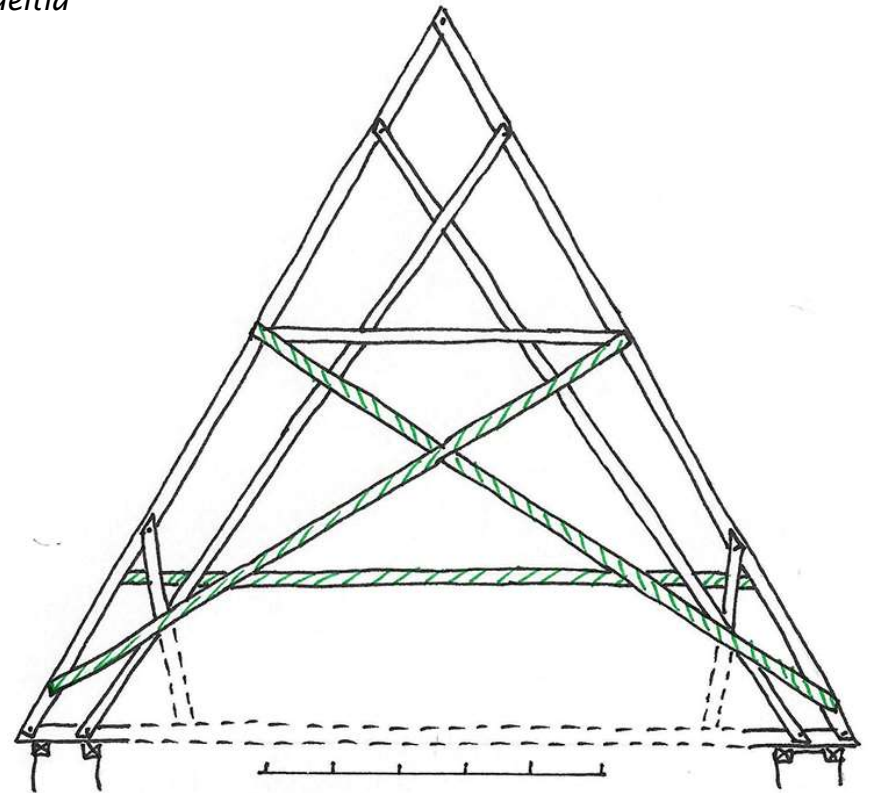
Arby kyrka  
1100-tal

*mäktig tidigmedeltida*



Mortorps kyrka  
Datering?

okänd medeltid



Mortorps kyrka  
Skissuppmätning långhusets takstolar skala 1:100  
Streckad linje rekonstruktion av bindbjälke och  
kapade stöbena  
Grön skrafferade bjälkar tillkom på 1830-talet  
20241029 C.Thelin (uppmätt 240503)



*gömda fragment*

Gärdslösa kyrka  
1100-1200-tal







Långlöts kyrka  
Torn med medeltida sadeltak 1100- eller 1200-tal

*dolt 1100-tal(?) på torn*

Foto 1969



Persnäs kyrka  
1200-tal

*välbevarade torntak*

Bergunda kyrka  
1100-1200-tal





Hulterstads kyrka



Bredsättra kyrka  
Bjälklag i torn, 1200-tal

*valvform och bjälklag*

# DATABAS

## Historiska takstolar

HEM  
BYGGNADER  
DATERADE TAKSTOLAR  
MEDELTIDA TAKSTOLAR  
LISTOR  
SORTERA  
TABELL  
SÖK PÅ TAKSTOLAR

## DREVS GAMLA KYRKA

Byggnadstyp: Kyrka                      Socken:        Drevs socken  
Land:                      Sverige                      Ort:            Drev  
Landskap:               Småland                      Län:            Kronobergs län  
Kommun:                Växjö kommun

Inventerad av: Carl Thelin, 20050313, 20071228, Carl Thelin, Mattias Hallgren, 20210408  
Inlagd av:                Carl Thelin

Drevs gamla kyrka uppfördes under 1170-talet och är mycket välbevarad.

På 1600-talet fick kyrkan ett torn av trä i väster som revs och såldes när den nya kyrkan för Drev och Hornaryd i Möllekulla invigdes 1868. Drevs gamla kyrka användes efter det som sockenmagasin och den underhölls inte. Under början av 1900-talet gjordes insatser för att rädda kyrkan och taket lagades efter att en höststorm skadat det 1920. Kyrkan fick då nytt spåntak som senare ersatts av betongpannor.

Både långhusets, korets och absidens takstolar är välbevarade. Långhusets och korets murremmar är dekorativt snidade på utsidan i form av slingrande drakar, cirkelformade mönster, repstavar mm. Dessa är dock i dålig kondition och vissa delar är det endast ett tunt yttre skal bevarat av dem.

[Karta](#)

[Wikipedia](#)

[Bebyggelseregistret](#)

Byggnadsdelar:

[Absid](#)

[Kor](#)

[Långhus](#)



Drevs gamla kyrka, foto C Thelin



Drevs gamla kyrka, foto C Thelin



# DATABAS

Historiska  
takstolar

HEM  
BYGGNADER  
DATERADE TAKSTOLAR  
MEDELTIDA TAKSTOLAR  
LISTOR  
SORTERA  
TABELL  
SÖK PÅ TAKSTOLAR

## DREVS GAMLA KYRKA - KOR

**Byggnadskonstruktion:** Sten  
**Typ av takstol:** Romansk  
**Skick:** Väbevarad till stora delar intakt  
**Århundrade:** 1100-tal  
**Antal takstolar:** 8  
**CC-avstånd (rimligt medeltal i m):** 0,6  
**Yttre spännvidd (m):** 7,5 (varierar, smalnar av mot öster)  
**Inre spännvidd (m):** 4,5  
**Yttertak original:** Okant  
**Yttertak idag:** Betongpannor  
**Innertak original:** Öppen takstol (sannolikt)  
**Innertak idag:** Plant brädtak  
**Undertak (taktrö) typ 1:** Kluvna brädor av fur eller gran  
**Undertak (taktrö) typ 2:** Sågade brädor  
**Stabilisering:** Yttertak och stengavlar  
**Ovrigt:** Korets takkonstruktion har ursprungligen sannolikt haft en nockås som högbenen var infällda i. Denna typ av takkonstruktion är endast känd i en handfull exemplar, till exempel i Erksbergs och Valtorps kyrkor i Skara stift, Aven Kånna kyrka i Växjö stift har en nockås av denna typ över koret.  
  
Norra takfallets taktrö är helt utbytt mot glespanel. Södra takfallet har några få kluvna brädor bevarade.  
  
Takstolarna är behuggna med både sprättjåning och bredblåde.  
  
Både högben och stödben är tjockare nertill och smalnar av uppåt. En dekorativ effekt.  
  
På ett av stödbenen finns klotter i form av dekorslingor ritade med kolkrita.  
  
Ett av högbenen i koret är tillverkat av ett skadat träd, vilket normalt skulle ratats i skogen. Kanske beror det på att man hade särskilt avsatt skog till kyrkbygget eller att det inte fanns tillräckligt med bra skog att välja på.  
  
Det finns spår av snöslåmmeringar med solat snöre på högbenen för att markera placeringen av stödbenens infästning.

Tabell över material i takstolarnas delar: (Tabell\_Drev\_material\_kor.pdf)

### Takstolsdelar

Bindbjälke

Högben/Sparre

Murremmar

Nockås

Stödben

### Förband

**Husat förband med rakt blad**  
(förbinder Bindbjälke med Stödben)

**Rakt blad**  
(förbinder Högben/Sparre med Stödben)

**Takfotsförband rakt blad**  
(förbinder Högben/Sparre med Bindbjälke)



Korets takkonstruktion, foto C Thelin



# DATABAS

## Administration takstolar

Lägg till byggnad  
Lista byggnad  
Lista takstolstyp  
Lista takstolsdel

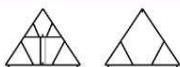
[Visa innehåll startside](#)  
[Editera startside](#)

Byggnad:	Drevs gamla kyrka	
Landskap:	Småland	Lägg till för byggnaden
Position:	57.072067,14.980383	Lägg till för byggnaden
Byggnadsdel:	Kor	
Typ av byggnadskonstruktion:	Sten	Lägg till byggnadskonstruktionstyp
Takstolstyp:	Romansk	Lägg till takstolstyp
Skick:	Valbevarad till stora delar intakt	
Daterad:		
Sannolikt huvudsakligt århundrade:	1100-tal	
Dendrokronologi:		
Säkert medeltida:	Ja	
Antal takstolar:	8	
CC-avstånd (rimligt medeltal i m):	0,6	
Yttre spännvidd (m):	7,5 (varierar, smalnar av mot öster)	
Inre spännvidd (m):	4,5	
Taklutning:		
Yttertak original:	Okant	Lägg till yttertakstyp
Yttertak idag:	Betongpannor	
Innertak original:	Öppen takstol (sannolikt)	Lägg till innertakstyp
Innertak idag:	Plant brädtak	
Undertak (taktro) typ 1:	Klövna brädor av fur eller gran	Lägg till undertakstyp
Undertak (taktro) typ 2:	Sågade brädor	
Undertak (taktro) typ 3:		
Typ av långsgående stabilisering:	Yttertak och stengavlar	Lägg till stabiliseringstyp
Restaureringar:		
Förstärkningar:		

# DELRAPPORTER MED KATALOG

Drevs gamla kyrka

## DREVS GAMLA KYRKA



Drevs gamla kyrka uppfördes under 1170-talet och är mycket välbevarad.

På 1600-talet fick kyrkan ett torn av trä i väster som revs och såldes när den nya kyrkan för Drev och Hjärraryd i Möllekulla inriggdes 1868. Drevs gamla kyrka användes efter det som sockenmagasin och den underhölls inte. Under början av 1900-talet gjordes insatser för att ridda kyrkan och taket lagades efter att en höststorm skadat det 1920. Kyrkan fick då nytt spåntak som senare ersatts av betongpannor.

Både långhusets, korets och absidens takstolar är välbevarade. Långhusets och korets muremmer är dekorativt snidade på utsidan i form av slingrande drakar, cirkelformade mönster, repstavar mm. Dessa är dock i dålig kondition och vissa delar är det endast ett tunt yttre skal bevarat av dem.

### RELEVANTA HÄNDELSE

1170-tal	Kyrkan byggs.
1600-tal	Omfattande inre renovering och reparationer. Förstorande av fönster.
1624-1626	Kalkmålningar interiört och triumfbågen breddas.
1664	En sakristia av trä byggs på korets norra sida.
1693	Nuvarande fönster i absiden tas upp.
1798	Ombyggnad.
1868	Tårnet och sakristian av trä rivs. Kyrkan blir sockenmagasin.
1909	Omläggning av taket som då var i mycket dåligt skick.
1920-1921	Taket och takkonstruktionen över långhuset skadas i en svår storm. Kyrkan repareras efterföljande år och fick då nytt spåntak men som ska kompletteras med tegelpannor.
1926	Tegelpannor läggs på taken.
19XX	På 1960-talet, 1970-talet eller 1980-talet ersätts tegeltaket med betongpannor.



Drevs gamla kyrka - kor

## DREVS GAMLA KYRKA - KOR

- **Bevarandegrad 1.** Mycket välbevarad i huvudsak komplett med bevarad funktion.
- **Daterad:** 1170-tal (baserat på datering på långhusets takkonstruktion).
- **Takstolarna** består av högben, bindbjälke, stödben, en murrem per sida samt nocksås. Nocksåsen är ersatt med en bjälke som ligger under högbenen, högbenen satt sannolikt monterade i den ursprungliga nocksåsen.
- **Förbandstyper:** husat förband med rakt blad, rakt blad, takfotsförband med rakt blad.
- **Antal medeltida takstolar:** 8.
- **Fur** i alla delar utom två bindbjälkar av ek.
- **Taktra** delvis bevarade klivna brädor av fur eller gran.
- **Behuggning** med sprätthuggning och bredbilat.
- **Finns uttag** för klocker i bindbjälkar i korets sydvästra del samt spår efter ytterligare upphängning i nordöstra delen.
- **Dekorativ effekt** genom att både högben och stödben är godare ner till och smalnar av uppåt.
- **Förklarar klätter** i form av dekorslingor ritade med kalkrita.
- **Finns spår av undermå** med satts snöre och märkning i form av hörnjock på stödben.



Korets takkonstruktion

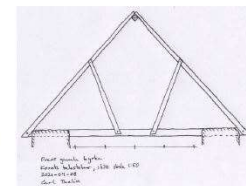
Korets takkonstruktion har ursprungligen sannolikt haft en nocksås som högbenen var infällda i. Denna typ av takkonstruktion är endast känd i en handfull exemplar, till exempel i Eriksbergs och Valtors kyrkor i Skara stift. Även Kädda kyrka i Växjö stift har en nocksås av denna typ över koret.

Norra takfallets taktra är helt utbytt mot glespanel. Södra takfallet har några få klivna brädor bevarade.

Takstolarna är behuggna med både sprätthuggning och bredbilat. Både högben och stödben är tjockare ner till och smalnar av uppåt. En dekorativ effekt.

Ett av högbenen i koret är tillverkat av ett skadat träd, vilket normalt skulle ritats i skogen. Kanske beror det på att man hade särskilt svårt skog till kyrkbygget eller att det inte fanns tillräckligt med bra skog att välja på.

På ett av stödbenen finns klätter i form av dekorslingor ritade med kalkrita. Det finns också spår av smörslåmning med svan snöre på högbenen för att markera placeringen av stödbenens infästning.



Skissuppmätning korets takstolar. C Thelin.