

# Adelsö kyrka



© Stockholms stift  
Stockholm 2008  
[www.svenskakyrkan.se/stockholmsstift](http://www.svenskakyrkan.se/stockholmsstift)  
[info.stockholmsstift@svenskakyrkan.se](mailto:info.stockholmsstift@svenskakyrkan.se)

# Adelsö kyrka

Adelsö-Munsö församling, Birka kontrakt, Stockholms stift

Adelsö kyrka 1:1, Adelsö socken, Ekerö kommun, Stockholms län, Uppland

Adelsö kyrka uppfördes under 1100-talets senare del med långhus, smalare kor och möjligen en absid. Av kyrkans ursprungliga delar finns idag nuvarande långhusets sidomurar samt väggen mellan koret och sakristian bevarad. Under 1300-talet uppfördes sakristian av gråsten och täcktes med ett ribbvalv av tegel. Tornet i väster uppfördes under 1400-talets förra hälft. Vid 1400-talets mitt förenades tornets bottenvåning med långhuset samtidigt som båda byggnadskropparna välvdes. När kyrkans kor under 1400-talets slut utvidgades och försågs med stjärnvalv, fick slutligen den medeltida kyrkan salkyrkans form. Samtidigt uppfördes ett vapenhus av trä i söder.

Under 1700-talets mitt byggdes tornet om efter byggmästaren Petter Holm och fick sitt nuvarande utseende. I samband med en större renovering 1823, revs det medeltida vapenhuset i trä. Samtidigt öppnades den nuvarande entrén i väster, nya fönster togs upp och gamla vidgades.

Adelsö kyrka är skyddad enligt 4 kapitlet lagen om kulturminnen. Kyrkan ligger dessutom inom område som utpekats som riksintresse för kulturmiljövården.

## HISTORIK

Namnet Adelsö kommer från en ålderdomlig bildning av trädnamnet *al*.

Adelsö utgjorde tillsammans med Birka en betydande knutpunkt i Mälardalen under vi-

kingatiden. Birka på ön Björkö i Mälaren anlades av kungen på 700-talet och blev en viktig handelsplats och internationell hamn. Kungen själv bodde tvärs över sundet, på Adelsö. På Hovgården låg den vikingatida kungsgården, och det var härifrån Birka styrdes.

Idag bevarar området närmast kyrkan värdefulla lämningar från vikingatiden. Vid Hovgården finns en tingsplats, där man tror att bl a Björn (kung i Uppland under 800-talets första hälft) har hållit ting. Vid kyrkan finns flera större gravhögar, däribland de sk ”kungshögarna”, där Birkakungarna anses begravda. Öster om storkungarna står en runsten som enligt inskriptionen ristats åt kungen, troligen under 1070-talet.

På platsen där kungsgården låg, uppfördes 1279 Alsnö hus som ett sommarpalats i tegel för Magnus Ladulås räkning. Byggnaden var snarare inrättad som ett lustslott med bekvämligheter än som en byggnad med försvarskaraktär. Redan i slutet av 1300-talet förintades dock palatset. Sannolikt brändes det i samband med ett överfall av vitaliebröderna, d v s mecklenburgska kapare. Idag finns endast dess grundmurar kvar på en kulle vid stranden nordöst om kyrkan.

Den nuvarande stenkyrkan föregicks sannolikt av en kyrka i trä. Möjligen tillkom kyrkan på initiativ av kungen för att fungera som gårdskyrka till den intilliggande kungsgården, men även för att fungera som sockenkyrka. Från denna har man dock inte påträffat några spår. Adelsö kyrka anses vara helgad åt S:t Göran.

## BESKRIVNING

### Omgivningen

Kyrkan ligger intill fornlämningsområdet med storhögarna och ruinen efter Alsnö hus.

Bebyggelsen är relativt splittrad. Endast en av Hovgårdens gamla gårdar, Sörgården, ligger kvar på den gamla bytomten, direkt söder om kyrkan. Norrgården, som låg norr om kyrkan, flyttades då vitterhetsakademin köpte fornlämningsområdet. Övriga gårdar flyttades i samband med laga skifte, 1865. En bit söder om kyrkan ligger lanthandeln och en äldre byggnad som tidigare fungerade som handelsbod.

### Kyrkomiljön

Kyrkogården omges av en **bogårdsmur** av kliven gråsten. Muren omnämns i samband med en reparation under 1600-talet, men har sedan dess genomgått ett flertal ombyggnader, inte minst i samband med utvidgningar åt norr och öster.

1947 utvidgades kyrkogården åt väster. En **bogårdsmur** uppfördes även kring den nyanlagda delen. På den nya kyrkogården finns en stenvälvd grav**krypta**.

Kyrkogårdens äldre del omges av en trädkrans. Träd har även planterats på den yngre delen. Tidigare fanns en **stiglucka** i väster. Denna ersattes 1823 med nuvarande stolpar av putsat tegel. Den gamla klockstapeln revs i samband med att klockorna 1739 flyttades till kyrktornet.

### Kyrkobyggnaden

Kyrkan ligger i öst-västlig riktning med **sakristia** i norr. Murarna är uppförda av vald och kliven gråsten, medan tornets övre del, **långhusets** västra gavel samt alla omfattningar och valv är uppförda av tegel.



Exteriör av sydfasaden.

### Exteriör

Kyrkans fasader är **spritputsade** med slät puts på omfattningar kring fönstren. Det östra fönstret har behållit sitt ursprungliga utseende med avtrappad profil som uppåt avslutas med en spetsbåge. Alla fönster, utom **korfönstret**, vidgades senast 1884.



Exteriör med västtornet.



Kyrkans **sadeltak** liksom tornet är täckt med spån. Takkonstruktionens äldsta delar torde härröra från 1600-talets reparation. Sedan dess har konstruktionen reparerats under 1700- och 1800-talet. Tornet från 1400-talet, har två våningar ovanför valvet. Under 1700-talet fick tornet sin nuvarande gestalt. Ljudgluggarna fick sin nuvarande form då kyrkklockorna flyttades dit under 1730-talet. Både kyrkans storklocka och lillklocka göts under 1700-talet. Huven kom till under 1700-talets mitt. Tornet kröns av en spira med kulor, kors och tupp.

### Interiör

Kyrkorummet täcks av tegelvalv, två åttedelade i **långhuset**, **kryssvalv** i tornrummet och **stjärnvalv** i **koret**. I **korets** södra och norra väggar finns rektangulära nischer. Troligtvis användes de under medeltiden för förvaring av altarkärl m m. Nischerna har varit igensatta men har tagits upp under en sentida renovering.

Det var i samband med 1823 års renovering som bågen mellan tornkammaren och **långhuset** togs bort. Samtidigt tillkom läktaren i väster. Orgelläktaren är enkelt dekorerad med en förgylld lyra och lagerkrans i mittfältet. Orgeln uppfördes av Pehr Zacharias Strand, och byggdes om 1929 av orgelbyggaren C R Löfvander. När orgeln renoverades 1987 återställdes den till ursprungligt skick.

Kyrkans altaruppsats av trä, tillverkades 1802 av hovbildhuggaren Per Ljung (1743–1819). Formen är inspirerad av en antik **sarkofag** och kröns av ett kors med strålskrans. Under 1970-talet ersattes den tillhörande **altarringen** med nuvarande knäfall. Altaruppsats liksom knäfall är målade i rosa marmorering med förgyllda ornament.



Interiör mot **koret** i öster.

Predikstolen skänktes till kyrkan 1768. Den är dekorerad med förgyllda ornament och medaljonger. På predikstolen står ett timglas som köptes in vid 1700-talets mitt. Predikstolens ljudtak kröns av ett kraftigt kors med kula.

Kyrkorummet fylls av två bänkkvarter på vardera sidan om mittgången. Bänkarna fick sin nuvarande form under 1880-talet. Det nuvarande ytskiktet är från 1920-talet då de målades om. Under 1950-talet gjordes bänkarna bekvämare.

### Inventarier

Till kyrkans medeltida inventarier hör ett krucifix från 1400-talets slut som numera är uppställt i **sakristian**. Det har ursprungligen tillhört en **nådstolsframställning** i kyrkans nu försvunna altarskåp. Ett krucifix som hänger ovan **sakristieingången** härrör från 1300-talet. Av den medeltida dopfunten finns **cuppa** och fot bevarade. Dopfunten, tillverkad av grov sandsten är möjligen från 1100-talets slut.

Till kyrkans mer intressanta nattvardskärl hör en **kalk** av förgyllt silver. Foten härrör från 1641 medan **cuppan** gjordes om under 1760-talet. Oblatasken av silver köptes in 1689 och är dekorerad med driven ornamentik på locket. En **mässshake** av röd sammet från 1724 hör till



Interiör mot väster.

kyrkans äldsta textilier. Från 1800-talet härrör en **mässhake** i svart sammet dekorerad med kors och strålkran. Kyrkan äger även en **brudpäll** av siden från 1770-talet. **Sakristian** bevarar två runstenar.

### KULTURHISTORISK KARAKTERISTIK

Adelsö kyrka är vackert belägen med utsikt över Mälaren. Kyrkogården är välbevarad med äldre **bogårdsmur** liksom trädkrans.

Kyrkans exteriör karakteriseras av den medeltida formen med **långhus**, **sakristia** och **vapenhus**. Under 1700-talet moderniserades exteriören och tornet fick sitt nuvarande utseende, fönstren förstörades och vidgades. Samtidigt flyttades ingången i söder till en ny entré i väster.

Interiört präglas kyrkan av den form den fick i samband med senmedeltidens moderniseringar. Då slogs **långhusets** tegelvalv och det nuva-



Kyrkan och **bogårdsmuren** från nordost.

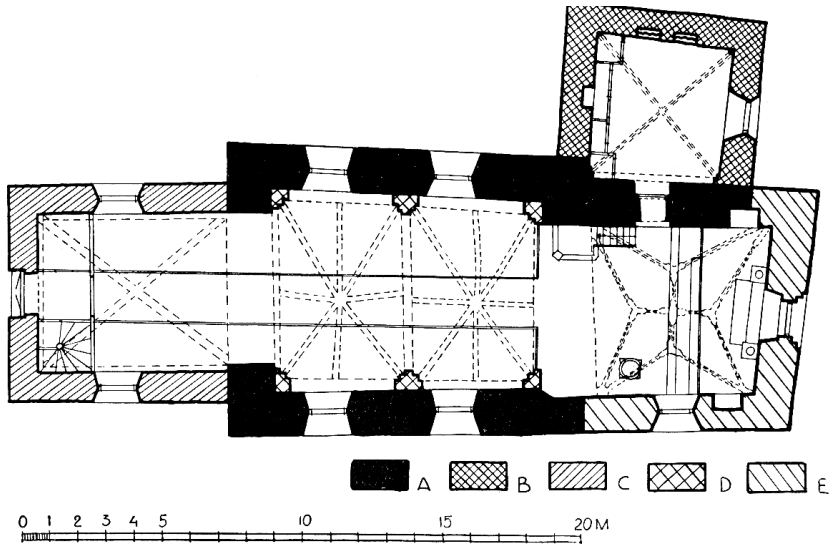
rande **koret** kom till, så kyrkan fick **salkyrkans** form.

Det medeltida rummet förändrades något i samband med renoveringen 1823, då bågen mellan **långhuset** och tornkammaren vidgades. Under samma tid byggdes orgelläktaren. Kyrkans inredning är från olika tidsperioder. Större delen av inredningen har dock tillkommit under 1800-talet, såsom altaret, bänkarna, orgelläktaren och orgelfasaden.

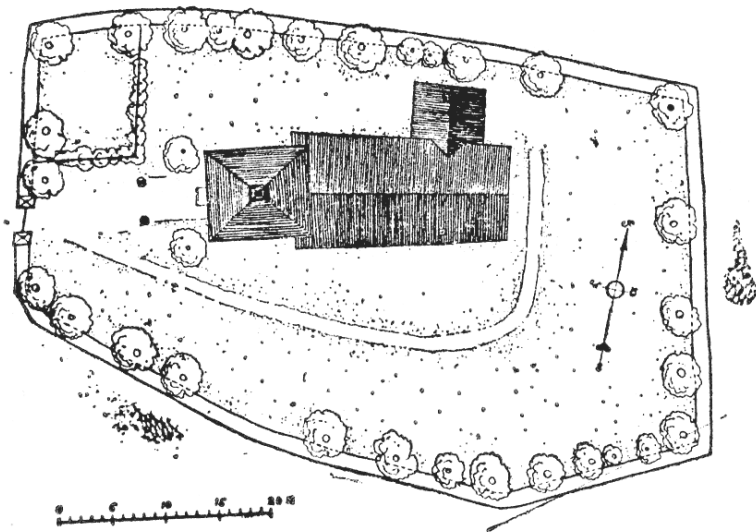
### Att särskilt tänka på i förvaltning och användning av kyrkan och kyrkomiljön:

- kyrkogården med **bogårdsmuren** och trädkransen
- medeltida murar och valv samt ursprunglig fönsteröppning åt öster
- predikstol från 1768 liksom altaruppsatsen från 1802.

## ORIENTERINGSPLANER



Plan av Adelsö kyrka mot norr. Uppmätning av Nils Grafström 1918, kompletterad 1954. Efter Sveriges kyrkor.



Kyrkogårdsplan. Uppmätning av Nils Grafström 1918. Efter Sveriges kyrkor.

## KRONOLOGI

År	Händelse	Källa
1100-talets senare del	Stenkyrka uppförs med långhus, smalare kor och absid. Långhuset täcks av en öppen takstol. Från denna tid härstammar ännu långhusets sidomurar samt väggen mellan koret och sakristian.	Tuulse 1954
1100-talets slut	Dopfunten tillverkas.	dito
1300-tal	Sakristia uppförs av gråsten. Täckt med ribbvalv av tegel. Krucifix tillverkas (hänger nu över sakristieingången).	dito
1400-talets förra hälft	Västtorn uppförs.	dito
1400-talets mitt	Långhuset och tornets bottenvåning välvs. Tornets bottenvåning förenas med långhuset.	dito
1470-tal	Koret utvidgas och förses med stjärnvalv. Kyrkan omgestaltas till salkyrka. Vapenhus uppförs i trä. Ett altarskåp tillkommer. Från detta finns endast ett krucifix bevarat.	dito
1753	Tornet får sitt nuvarande utseende. Arbetet leds av Petter Holm. Timglas inköps.	dito
1768	Ny predikstol.	dito
1802	Ny altaruppsats av Per Ljung.	dito
1823	Stor renovering. Vapenhuset rivs och nuvarande ingång kommer till genom tornet i väster. Bågen mellan tornrummet och långhuset vidgas. Nya fönsteröppningar tas upp och gamla vidgas. Orgelläktaren byggs.	Tuulse 1959
1832	Järndörren mellan kor och sakristia tillkommer.	Tuulse 1954
1840	Nummertavlor inköps.	dito
1884	Bänkarna byggs, delvis med den äldre bänkinredningen från 1764–67.	dito
1924	Inre rengöring och kalkavfärgning samt ommålning av bänkar. Sannolikt tillkommer de ännu bevarade lampetterna i samband med denna upprustning.	ATA
1928	Orgelläktaren flyttas fram.	Tuulse 1954
1929	Orgeln byggs om.	Tuulse 1959
1931	Spåntaket täcks om.	ATA



År	Händelse	Källa
1936	Värmeledning installeras.	ATA
1939–40	Kyrkogården utvidgas.	dito
1947	Kyrkogårdens yngre del anläggs i väster.	Tuulse 1959
1952	Nytt vapenhus byggs.	ATA
1952–53	Restaurering efter förslag av arkitekt Evert Milles. Valv och väggar omkalkas, golvet läggs om. Korets gamla tegelgolv byts ut mot kalkstensplattor. Rektangulära murnischer tas upp i korets södra och norra vägg. Bänkarna görs bekvämare. Elektrisk värmeledning införs.	dito
1957	Rester av absiden upptäcks och blottläggs. Omläggning av golv (reparation och förstärkningsarbete) innanför altarringen.	Tuulse 1959
1961	Orgeln renoveras av Richard Jacoby.	ATA
1971	Yttre putsarbeten. Takrenovering. Redskapsbod uppförs öster om kyrkogårdsmuren.	dito
1974–75	Invändiga restaureringsåtgärder. Rengöring och omkalkning av väggar samt restaurering av altare och predikstol. Koret förses med en ny altarring med ingång rakt framifrån. Omläggning av kalkstengolvet i koret. Arbetet leds av Nils Tesch.	dito
1976–77	Predikstolens originalfärg tas fram.	dito
1986	Nya grindstolpar med grind. De två bakersta bänkarna tas bort.	dito
1987	Orgeln renoveras av Knut Kaliff utifrån ett förslag av Göran Grahn.	dito
1992	Minneslund anläggs inom kyrkogårdens sydöstra del och sydväst om kyrkan.	dito
1993	Omläggning av spåntak.	dito
1999	Restaurering av orgel och orgelläktare. Ommålning i färgton som mer överensstämmer med originalmålningen.	dito
2002–2003	Skåp i sakristian byggs om. Trappan till västra entrén läggs om.	Björk 2005
2004	Trappräcke till västra entrén tillkommer.	dito
2004	Runstenarna i sakristian ses över av konservator.	Ekerö pastorat

**KÄLLFÖRTECKNING**

ATA Antikvarisk- topografiska arkivet

Bebyggelseregistret, Riksantikvarieämbetet

SLM Stockholms läns museum, arkivet

Björk, Desirée, kyrkvaktmästare, muntliga uppgifter 2005-02-02

Boëthius, U, *Vägvisare till kyrkorna i Stockholms län*, Uddevalla 1980

Bonnier, A C, *Kyrkorna berättar. Upplands kyrkor 1250–1350*, Uppsala 1987

Bratt, P, *Målaröarna. Kulturhistoriska miljöer*, Stockholm 1988

Calissendorff, K, *Ortnamn i Uppland*, Stockholm 1986

Ekerö pastorat, Kyrkoantikvariska utskottet *Kulturminnesvårdens riksintressen i Stockholms län*, Länsstyrelsen i Stockholms län 1997

Nilsson, C, *Kyrkguiden. Vägledning till kyrkorna i Stockholms stift*, Stockholm 2001

Tuulse, A, Adelsö kyrka. *Sveriges kyrkor*, Färentuna härad, västra delen, vol 73, Stockholm 1954

Tuulse, A, Adelsö kyrka. *Upplands kyrkor - 100*, Uppsala 1959