

# Finska kyrkan



© Stockholms stift  
Stockholm 2008  
[www.svenskakyrkan.se/stockholmsstift](http://www.svenskakyrkan.se/stockholmsstift)  
[info.stockholmsstift@svenskakyrkan.se](mailto:info.stockholmsstift@svenskakyrkan.se)

# Finska kyrkan

Finska församlingen, Domkyrkokontraktet, Stockholms stift

kv Europa 13, Slottsbacken 2 C, Gamla Stan, Stockholms kommun och län, Uppland

Den byggnad Finska kyrkan är inrymd i uppfördes 1648–53 som bollhus och teater. Arkitekten är okänd. Den 19 december 1725 invigdes byggnaden som kyrka åt Finska församlingen, efter att ha byggts om efter arkitekt Göran Josuae Adelcrantz' (1668–1739) ritningar. Till hans produktion hör bl a tornet på S:t Jacobs kyrka, altarpopsatsen i Katarina kyrka (nedbrunnen) och han är också en av arkitekterna bakom Riddarhuset.

Kyrkan är skyddad enligt 4 kapitlet lagen om kulturminnen. Kyrkan ligger i Gamla Stan, ett område av riksintresse för kulturmiljövården.

## HISTORIK

I och med reformationen började gudstjänsterna i Sverige hållas på det nationella språket istället för på latin. Finländarna fick sin första egna gudstjänstlokal i Stockholm 1533 i Svartbrödraklostret i Gamla Stan. År 1547 lät Gustav Vasa riva klostret. Efter olika tillfälliga lokaler fick den finska församlingen på 1560-talet sin hemvist i S:ta Gertruds gilleshus, också i Gamla Stan. Vid denna tid kan man tala om en finsk församling i verklig mening. År 1607 tvangs finländarna att avstå från S:ta Gertrud och flyttade till nuvarande Riddarholmskyrkan (fd Gråbrödernas klosterkyrka). Under 1600-talet sökte sig många av de svensktalande finländarna till de svenska församlingarna. Nicodemus Tessin d ä fick i uppdrag att rita en egen kyrka åt

församlingen. Grunden till denna lades på Helgeandsholmen, men det storslagna projektet realiserades aldrig p g a bristande resurser.

År 1725 fick finländarna slutligen en egen kyrka i det sk Lilla bollhuset på Slottsbacken. Det var byggt vid 1600-talets mitt som en tillbyggnad till Stora bollhuset, vilket nyttjades av hovet för en typ av tennis och som teaterlokal. För ombyggnaden till kyrka anlätades arkitekten Göran Josuae Adelcrantz. Huset fick nytt inner- och yttertak samt nya fönster, men tycks inte ha förändrats nämnvärt exteriört. Kyrkan fick namnet Fredriks kyrka efter kungen, Fredrik I. 1792 revs Stora bollhuset och man fick fri utsikt över Slottsbacken.

Mot många församlingsmedlemmars vilja förklarades Finska kyrkan 1736 vara ”en nationell kyrka för Kunglig majestäts trogna undersåtar i Storfurstendömet Finland” och inte en kyrka förvaltd av stockholmsfinländarna själva. Även språkligt fanns stridigheter när gudstjänster började hållas även på svenska. 1767 uppfördes en tillbyggnad norr om kyrkan, som nu innehåller sakristia och kapell. Under 1800-talet minskade församlingens medlemsantal så mycket att kyrkorådet föreslog en nedläggning. Församlingen levde dock vidare och under 1900-talet, framför allt efter andra världskriget, flyttade tusentals finländare till Sverige och Stockholm varpå församlingen växte starkt. År 1974–75 byggdes församlingshuset intill kyrkan, efter ritningar av Peter Celsing.

## BESKRIVNING

### Omgivningen

Finska kyrkan ligger i Gamla Stan i Stockholm där den medeltida stadsplanen med sina smala gränder är välbevarad. Många av Gamla Stans byggnader har medeltida murverk kvar, men har fått sina fasadutformningar under 1600-, 1700- och 1800-talen. Finska kyrkan ligger vid Slottsbacken, en stadsplanemässigt mycket intressant plats med ett perspektiviskt torgrum. Kyrkans närmaste omgivning utgörs av monumentalabyggnadsverk. Norr om Slottsbacken ligger det Kungliga slottet, i nordväst ligger Storkyrkan och närmast i öster ligger Tessinska palatset.

### Kyrkomiljön

Framför kyrkan i norr är marken belagd med storgatsten och kullersten och nivån är något lägre än Slottsbacken i övrigt. Fastigheten omfattar även den tvåvåninga längan utmed Finska kyrkogrand, f d bollmästarens bostad, som är byggd direkt mot kyrkans östra vägg. På kyrkans södra sida ligger en stenbelagd gård, Bollhustäppan, med planteringar och ett stort valnötsträd. Sedan 1967 finns den lilla skulpturen ”Järnpojke” på platsen, skulpterad av Liss Eriksson (1919–2000). Mot gränden i söder, Trädgårdsgatan, avskärmar en putsad mur. I vinkel direkt sydost om kyrkan ligger församlingshuset. Fasaden är enkel och väl anpassad till Gamla Stans övriga putsade fasader.

### Kyrkobyggnaden

Finska kyrkan är orienterad i öst-västlig riktning med ett rakt avslutat **kor** i öster och har en ingång i väster och en i norr. Kyrkan är enskep-

pig. En tillbyggnad i norr innehåller bl a **sakristia** och ett litet kapell. Kyrkans har en stomme av tegel.

### Exteriör

Kyrkans fasad har en ockrafärgad slätputs och en svartmålad sockel. Fönstren med träbågar och blyinfattat glas sitter högt upp i grunda, rakt avslutade nischer som sträcker sig från marken och nästan upp till taklisten. Den höga fönsterplaceringen härstammar från den ursprungliga funktionen som bollhus. Det relativt branta **sadeltaket** är klätt med enkupigt lertegel och kröns mitt på nocken av ett kors. I norr ligger en låg tvåvåning tillbyggnad där ett av hörnen är avrundat på ett för 1700-talet karaktäristiskt sätt. Taket är flackt och plåttäckt och fönstrens träbågar är småspröjsade.

### Interiör

**Vapenhuset** i norr har golv av kalksten. Väggarerna är vitputsade och fönsterbågarna är gråmålade. Dubbeldörrarna in till kyrkorummet är mot **vapenhuset** omålade och mot kyrkorummet gråmålade med marmorerade fyllningar.

Kyrkorummet har ett obehandlat brädgolv. Väggarerna är putsade och vitmålade med en bröstpanel där fyllningarna är marmorerade i grågrönt. Taket är **tunnvälvt** med en profilerad taklist och delas in i olika fält av tunnare profilerade lister. Från takrosetter hänger stora elektrifierade mässingskronor. En mindre krona hänger under läktaren. Fönstren är placerade högt upp på väggarna i norr och söder. **Stickbågiga** nischer rymmer de rakt avslutade fönsterbågarna i trä med blyinfattat glas. Tre nischer i nordost saknar fönster. De öppna bänkkvarte-



Kyrkorummet från läktaren mot koret.

ren av trä har en brunrödmålad insida medan gavlarna är marmorerade i grågrönt med ett räfflat fält, delvis förgyllt. I väster leder en trätrappa med svart smidesräcke till en ytterport med ett spröjsat, **stickbågigt** fönster över.



Ytterporten i väster under läktaren.



Predikstolen.

Predikstolen är placerad på den norra muren och nås via en trappa i den norra tillbyggnaden. Predikstolen av trä är brunmarmorerad med förgyllt och snidad dekor. Ljudtaket har förgyllda moln och keruber på undersidan och keruber och kors på den kupolformade ovasidan.

Runt om på kyrkorummets väggar sitter ljusarmar i olika modeller. De flesta är av mässing medan två är av silver med rik dekor i relief.

**Koret** är lika brett som det övriga kyrkorummet och har golv, väggar och tak som detta. Al-



Kyrkorummet mot koret.

taruppsatsen utgörs av en mycket stor förgylld träram med snidad dekor, krönt av Guds lamm och nederst flankerad av fristående keruber. Altartavlan föreställer Kristus uppståndelse ur grav. Uppsatsen har ett **postament** klätt med marmoreringsmålade duk. Altaret av trä har en dekormålad framsida. **Altarringen** av trä är marmorerad och har fyllningar.

Intill dörren till **sakristian** i nordost står dopfunten av trä. På ett gråmarmorerat postament med en snidad och förgylld girland vilar en funt av trä. **Kormattan** är mönstrad i grönt. Under predikstolen står en flygel och på motsvarande plats mot den södra väggen står en **kororgel**. Den är tillverkad 1995 av Orgelbyggeri Martti Porthan AB i Finland. Fasaden är målad i ljusgrått.



Kyrkorummet mot orgelläktaren. Till höger syns predikstolen.

En läktare i två våningar finns i kyrkorummets västra del. Den vilar på åtta marmorerade pelare varav två är prydda med skulpterade kerubhuvuden. Taket under läktaren är målat i tre fält likt en himmel med moln. Två spiraltrappor i gråmålat trä med panelklädda väggar leder upp till läktarna. Den undre läktaren har obehandlat brädgolv byggt i gradänger och brunrödmålade träbänkar. Samma typ av bänkar stod nere i kyrkorummet fram till 1940-talet. Taket av bräder är slätt och sluttar likt gradängerna in mot rummet. För fönsternischerna finns räcken i form av balustrar, sågade och målade av trä. På



Den undre läktaren med spiraltrappa i fonden.

barriären är Finlands åtta landskapsvapen och riksvapnet målat på en duk.

Den övre läktaren, där orgeln står, bärs upp av fyra pelare med förgyllda **voluter**. I sydost ligger ett nytt brädgolv, i övrigt ett äldre obehandlat plankgolv. Taket är det samma som i kyrkorummet. I väster sitter ett rosettfönster. I den norra delen står kyrkbänkar av en enkel, ålderdomlig typ. Barriären av trä är fältindelad och gråmålad med delvis förgyllda, profilerade lister. Orgeln, ursprungligen byggd 1790 av Olof Schwan i Stockholm, har en gråmålad fasad med stram dekor och räfflade fält. Det är den enda 1700-tals Schwanorgeln i Stockholm som



Läktarbarriär med finska landskapsvapen.

står på sin ursprungliga plats. Med åren har orgelverket byggts om och 1945 genomfördes en mycket omfattande förändring, men fasaden bevarades. 1990–91 återställde Åkerman & Lund Orgelbyggeri i stor utsträckning orgelverket och bälgverket rekonstruerades. Orgeln har 12 stämmor.

Från kyrkorummet leder i nordost en dörr av järnplåt med nitar in till tillbyggnaden som bl a rymmer en **sakristia**. Den har obehandlat brädgolv, putsade vita väggar och ett kryssvälv, vitmålat tak. Fönstret i norr har småspröjsade träbågar. Dörren är gråmålad med den övre delen glasad och spröjsad. Intill **sakristian** ligger ett litet kapell med kalkstensgolv, vitputsade väggar och slätt tak. Mot den norra väggen står ett altare. Fönstren i norr och väster har träbågar med blyinfattat, tonat glas.

#### Övriga inventarier

På den södra väggen i kyrkorummet finns en målning föreställande kung Fredrik I som gav församlingen tillstånd att köpa Lilla bollhuset. På bänkfronterna mot **koret** står två ljushållare av snidat, förgyllt trä på var sida om mittgång-

en. Till kyrksilvret hör ljusstakar från 1693, en nattvardsskål från slutet av 1600-talet, ett oblat-skrin från 1732 och en dopskål från 1733. Bland kyrkans textilier finns **antependium** och **mässhakar** från 1700-talet.

### KULTURHISTORISK KARAKTERISTIK

Finska kyrkan ligger vid en stadsplanemässigt mycket intressant plats, omgiven av monumentala byggnader. Med sin tillbakadragna placering i gaturummet och sina osmyckade fasader ger kyrkan dock ett relativt blygsamt intryck. Exteriört är det bara korset på taket som visar byggnadens kyrkliga funktion, eftersom den uppfördes för världslig verksamhet. Invändigt framträder den fasta inredningen såsom läktare, predikstol, altarpupsats och bänkar samt lösa inventarier i och med den enkla enskeppiga rumsformen.

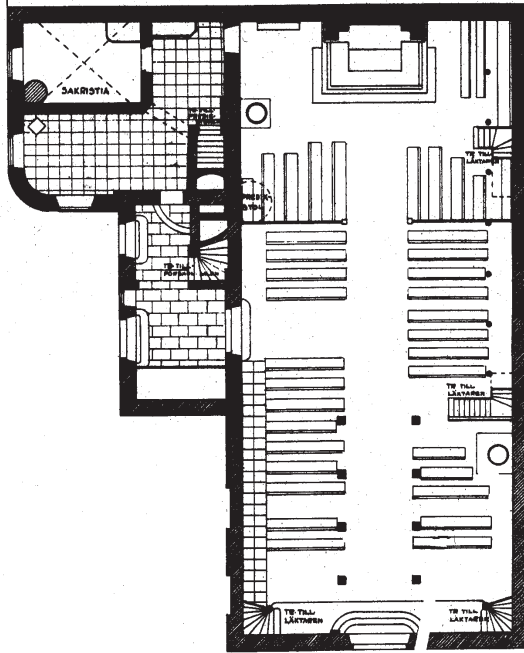
Läktaren med sina två våningar är unik bland Stockholms kyrkor. Schwanorgeln, byggd av en av sin tids mest ansedda orgelbyggare, hör till de få bevarade i sitt slag. De finska länsvapnen på läktarbarriären visar tydligt, liksom kyrkan och församlingen i sig, den finska kulturens långa historia i Stockholm och Sverige.

### Att särskilt tänka på i förvaltning och användning av kyrkan och kyrkomiljön:

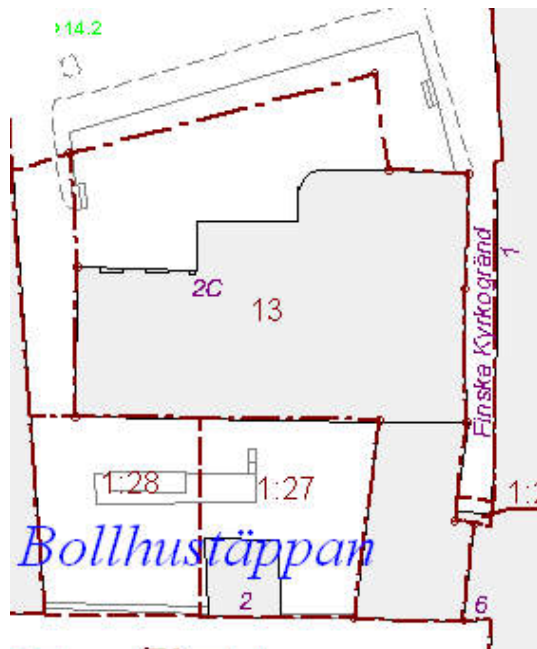
- kyrkan som historiebärare av den finska kulturen i Stockholm och Sverige
- den ovanliga läktaren i två våningar
- Schwanorgeln
- den fasta inredningens höga konstnärliga och hantverksmässiga värden, såsom altarpupsatsen och predikstolen
- bänkarna från tre olika tidsperioder som alla är i bruk.



## ORIENTERINGSPLAN



Ur Montell, V, Finska församlingen i Stockholm och dess kyrka, Stockholm 1925.



Utsnitt ur Stockholms stadsbyggnadskontors baskarta 2007.

## KRONOLOGI

År	Händelse	Källa
1725	Finska församlingen köper Lilla bollhuset som byggs om under ledning av arkitekten Göran Josuae Adelcrantz. Ytter- och innertak byggs nya liksom fönster och ytterportar.	Nilsson 1995 Flodin 1974
1733	Takkronorna doneras från en f d svensk kyrka i Nyen, Ingermanland.	Nilsson 1995
1734	Den nedre läktarbarriären pryds med målningar av de finska landskapsvapnen och riksvapnet utförda av målaren Christman. Altartavlan av Lorentz Gottman målas efter ett original av Jean Andray.	Montell 1925 Nilsson 1995
1767	Predikstolen och tillbyggnaden för sakristian uppförs och bekostas av notfiskareäldermannen Henrik Österman och hans maka.	Nilsson 1995
1790	Ny orgel byggd av Olof Schwan i Stockholm.	dito
1825	Orgelverket omarbetas av Gustaf Andersson.	Nilsson 1995 Turunen
1858	Orgelverket omarbetas av A W Lindgren.	dito
1864	Orgelverket omarbetas av Frans Andersson.	dito
1915	Innertaket görs nytt efter förebild av det tidigare taket.	ATA
1944–45	Schwanorgeln får nytt verk, men fasaden bibehålls. Sidoläktaren i söder rivs. Nya bänkar och ny dopfunt utförs efter förslag av arkitekt Knut Nordenskjöld.	dito
1946	Fasadrenovering samt ny ”spira” och nytt kors.	dito
1955	Ordnande av platsen framför kyrkan. Marken sänks till tidigare nivå samt avgränsas med plintar och kedjor.	dito
1965	Restaurering av orgeln.	dito
1974–75	Församlingshuset byggs intill kyrkan, efter ritningar av Peter Celsing.	Bebyggelse- registret
1975	Nytt fönster tas upp i söder där en nisch fanns sedan tidigare. Yttertaket repareras, invändiga förgyllningar ses över, altartavlan och målningen föreställande Fredrik I konserveras liksom takkronorna.	ATA

År	Händelse	Källa
1989–90	Kyrkobyggnaden grundförstärks och omputsas. Takstolar repareras. Invändigt lagas sprickor i väggar och tak. Delar av golvet läggs om, ursprunglig färgsättning och utsmyckning av altaret tas fram. Bröstpanelen i <b>koret</b> tas bort, främre bänkraden och dopfontens fundament tas bort. Ny dekormålning på övre läktarbarriären. Schwanorgeln restaureras, 1945 års orgelverk avlägsnas och bälgverket rekonstrueras.	ATA
1995	Ny orgel i <b>koret</b> , Orgelbyggeri Martti Porthan AB.	ATA, Turunen

### KÄLLFÖRTECKNING

ATA Antikvarisk-topografiska arkivet

Bebyggelseregistret, Riksantikvarieämbetet

Anderson, H O och Bedoire, F, *Stockholms byggnader*, Stockholm 1988

Turunen, P, *Finska församlingens i Stockholm historia i ett nötskal*, (informationsblad)

Flodin, B, *Murmästaren Hans Ferster, verksamheten i Sverige 1634–1653*, Lidingö 1974

Montell, V, *Finska församlingen i Stockholm och dess kyrka*, Stockholm 1925

Nilsson, C och Westerberg, O, *Kyrkguiden. Vägledning till kyrkorna i Stockholms stift*, Stockholm 1995

Rekola, J, *Suomalainen kirkko = Finska kyrkan 250 v/år*, Stockholm 1975