

Järfälla kyrka



© Stockholms stift
Stockholm 2008
www.svenskakyrkan.se/stockholmsstift
info.stockholmsstift@svenskakyrkan.se

Järfälla kyrka

Barkaby församling, Sollentuna kontrakt, Stockholms stift

Järfälla Kyrkbyn 3:1 och 2:1, Kyrkvägen 8, Barkaby, Järfälla socken och kommun,

Stockholms län, Uppland

Järfälla kyrka uppfördes under 1100-talets sista fjärdedel och kyrkans dopfunt dateras till 1100-talets andra hälft. Av den romanska kyrkan återstår långhusets två östliga travéer med sydportal samt korets västparti med rester av ett troligen planerat östtorn. Under 1300-talet utvidgades kyrkan åt väster och fick ett gotiskt fönster i söder, sakristia byggdes i norr och fick samtidigt som koret ett gotiskt ribbvalv i tegel. Samtidigt eller något senare förlängdes koret mot öster med ett lägre men välvt parti.

Under 1400-talets mitt byggdes vapenhus i söder med valv som slogs samtidigt med långhusets tre kryssvalv av tegel med helstensribbor. Under samma århundrade utvidgades långhuset med ytterligare en travé som täcktes av ett tegelvalv med halvstensribbor. Samtidigt fick kyrkan västportal.

1751 genomfördes en omfattande reparation av kyrkan. 1825 vidgades fönsteröppningar åt söder och fönster togs upp mot norr. En grundlig restaurering utfördes 1927 följd av mindre kompletteringar på 1960-talet och de första åren på 2000-talet. Adlerbergiska gravmonumentet på kyrkogården restaurerades 2005.

Järfälla kyrka är skyddad enligt 4 kapitlet lagen om kulturminnen.

HISTORIK

Järfälla utgjorde tillsammans med Spånga en större sammanhängande järnåldersbygd som

först i och med den medeltida sockenindelningen klövs i två socknar. Namnet Järfälla skrevs 1303 *Gerfelli* och tolkas som den kilformiga utmarken. Kyrkan uppfördes på en av de förhistoriska gårdarnas mark, intill den gamla häradsvägen, som troligen har förhistoriska anor. Två runstenar ska ha varit placerade vid kyrkan. Närheten till Bällstaån visar att Järfälla kyrka, i likhet med så många andra uppländska medeltidskyrkor, byggdes invid en viktig vattendel.

Under medeltiden etablerades nya gårdar i socknens norra och västra, mera skogrika trakter. Folkmängden ökade, vilket ledde till flera utvidgningar av kyrkan under medeltiden. Under 1600-talet bildades flera säterier som innebar en markkoncentration till ett fåtal ägare. 1751 donerade ägarna till Jakobsberg och Säby gårdar, kammarherre Olof Adlerberg och hans maka Anna Sofia Gyllenborg, 300 daler till kyrkans reparation.

Jordbruk och boskapsskötsel var länge järfälbornas viktigaste näringsfång. Men vid förra sekelskiftet avstyckades tomter för Järfällas första villasamhälle på Barkabys och Kyrkbyns ägor. Ett 25-tal villor byggdes innan kronan köpte upp marken för ett militärt övningsområde på Järvafältet och Barkaby flygfält. 1900-talet har inneburit en kraftig befolkningsutveckling för Järfälla församling, som 1992 delades i fyra församlingar, där Järfälla kyrka tillhörde Barkaby församling.

BESKRIVNING

Omgivningen

Järfälla kyrka ligger i Barkaby, nordväst om Stockholm. Området är livligt trafikerat med pendeltåg och motorväg. Den tidigare Bällstaån har reducerats till ett öppet dike. I kyrkans närhet ligger församlingshem, **bisättnings**skapell och prästgård. Bebyggelsen längs Kyrkvägen utgörs av villor med stora trädgårdar från tidigt 1900-tal. Området har förtätats med enfamiljshus från sent 1900-tal och grupphusbebyggelse för seniorboende. Öster om kyrkan byggs bostadshus och för den öppna marken väster om kyrkan planeras ytterligare bostäder. Genom att Barkaby centrum utvecklats söder om järnvägen, har området kring kyrkan behållit sin karaktär av kyrkby.

Kyrkomiljön

Kyrkan ligger på en höjd och är omgiven av en kyrkogård, vars äldsta del ligger söder om kyrkan, inhägnad i öster, söder och väster av en **bo**gårdsmur av gråsten, omlagd 1899. Längs denna äldsta gräns står en rad gamla träd av lönn och lind planterade 1799 som en trädkrans runt kyrkogården. Norra **bo**gårdsmuren flyttades vid utvidgningen norrut 1928, då även en del av västra muren flyttades. Östra **stigluckan** kom till samtidigt med **bo**gårdsmuren. Den är byggd av gråsten och tegel med hög gråstenssockel. Däröver slätputsade väggar och valv avfärgade i samma ljusa kulör som kyrkan. Den har rundbågeformad öppning med grindar i smidesjärn och brant **sadeltak**, täckt med skiffer och krönt av ett genombrutet träkors. **Stigluckan** i norr liknar den äldre i öster samt har sittnischer på båda sidor. Den är uppförd i tegel, kalkputsad och med årtalet 1929 i järnsiffror på gaveln.



Stiglucka i norr.

Den äldsta bevarade gravstenen är från 1717. Intill **ko**rets södra mur ligger Adlerbergiska gravmonumentet, en pyramid i finhuggen sandsten, uppförd 1762. Troligen är den ett verk av arkitekten Jean Eric Rehn med **Cestiuspyramiden** i Rom som förebild. Öster om **ko**ret ligger en gravkulle med **stele**, rest 1781 över Catharina Ebba Horn.

På kyrkogårdens högsta punkt i nordvästra hörnet står klockstapeln, rest 1783. Den är helt klädd med tjärstruket spån, första gången från 1818 då även flöjeln sattes upp. I klockstapeln hänger storklockan, gjuten av Fr Seipel 1841. Lillklockan, gjuten av Gerdt Meyer, är äldst och har följande inskrift: ”Gloria in excelsis deo et



Adlerbergiska gravmonumentet söder om kyrkans kor.

in terra pax hominibus bona voluntas Anno 1653” samt en porträttre relief av drottning Kristina. Mellan klockstapeln och kyrkan ligger en bisättningskällare i betong som används till förråd.

1928 vidgades kyrkogården åt väster och norr. Västra delen har en rektangulär form med raka grusgångar i nordsydlig riktning som begränsas av en gråstenskallmur och kantas av träd. Eventuellt stämmer den med ett förslag till utvidgning ritat 1925 av arkitekt Sven Markelius.

En tidigare stiglucka i väster är ersatt med grindstolpar och grindar framför kyrkans västportal. Utvidgningen i norr är mera kuperad och med en svängd grusgång från stigluckan i norr till kyrkans entré i väster. Här ligger även kyrkogårdens minneslund som togs i bruk 1981. Strax intill står skulpturen Fågelflykt av Torolf Engström.

Kyrkogårdens vidgning i söder från 1953 har sin entré i öster med granitstolpar och grind av smidesjärn. Den inhägnas av en bruksmur i gråsten och kantas av kastanjer i öst och björkar i söder. Denna del av kyrkogården, utformad



Klockstapel på kyrkogården.

av arkitekt K M Westerberg, karaktäriseras av höga, formklippta häckar av tuja i nordsydlig riktning, som indelar området i långsmala kvarter med gravstenar i gräs. Från kyrkogårdens sydöstra entré går en asfalterad, belyst stig västerut längs den äldre muren och trädkransen.

1984 togs den senaste utvidgningen i väster, i slutningen nedanför prästgården, i bruk. Här är de resta gravstenarna tätt placerade i en gräslänt med spridda lövträd och sittplats vid en damm med en stor sten i mitten.

Kyrkogårdens grusgångar binder samman de olika delarna, vars huvudstråk alla leder mot kyrkan.

Kyrkobyggnaden

Järfälla kyrka är orienterad i öst-västlig riktning. Kyrkans äldsta murar, förhöjda under medeltiden, är uppförda av obearbetad gråsten. Murtegel har använts i sakristian, vapenhuset, övre partiet på långhusets västgavel samt i portal- och fönsteromfattningar.

Exteriör

Egentlig sockel saknas i enlighet med uppländsk tradition. Av funktionella skäl har gråstensmuren nedtill lämnats oputsad vid restaureringen på 1960-talet. Från den tiden är fasadens kvastade kalkputs som följer murens ojämnheter. Avfärgningen från 2003 är utförd i brutet vitt. Långhuset och korets västra del har gemensam nockhöjd samt tak, täckta av skiffer och gavlar, krönta av kors i trä med flöjlar i järnsmide. Samtliga tegelmurade ytor är överputsade. Långhusets västgavel och sakristian har runda blindingar i muren och i vapenhusets västfasad finns en fönsternisch. Vapenhusets sydgavel har en medeltida portal som är rundbågig och tvåsprängig samt försedd med målad, järnbeslagen trädörr från 1957. Den medeltida västportalens träport är tillkommen på 1960-talet.



Exteriör med entré från väster.



Exteriör med sakristian i norr.

Samtliga fyra fönster i norra muren är upptagna i början av 1800-talet och fönstren i södra muren är samtidigt förstörade. Fönsterbågar i trä är indelade i små rutor med hjälp av blyspröjs och bågar är tjärade i svart.

Interiör

Kyrkans huvudentré i väster saknar vapenhus, men har vid 1960-talets restaurering byggts in med ett vindfång av glas och stål under läktaren. Från samma tid härrör en spiraltrappa i stål upp till orgelläktaren. Kyrkans västra trave saknar bänkinredning och fungerar som en plats för bokbord, klädhängare, bänkdynor och tek-

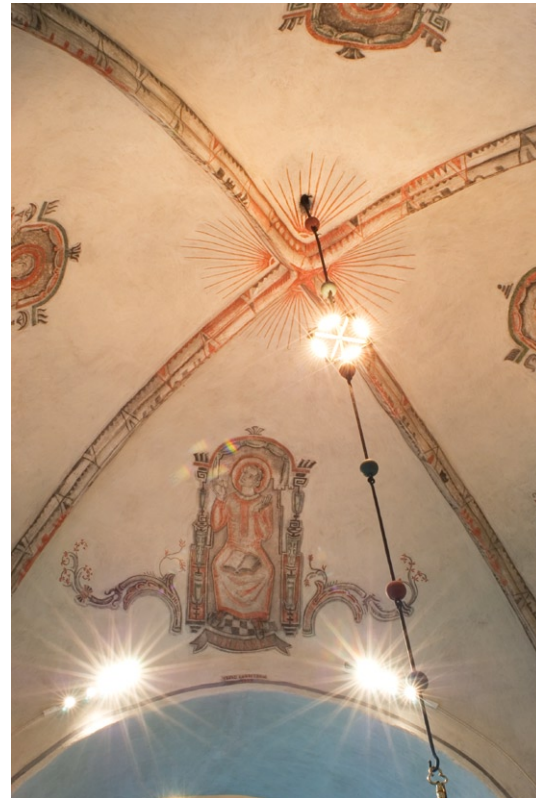


Koret i öster och predikstolen nordväst om triumfbågen.



Kalkmålningar från 1920-talet i koret.

nisk utrustning. Som besökare möts man av en ljusbärare i smide, kallad Det **ekumeniska** skeppet. Golv av kalksten fortsätter i **långhusets** mittgång och i **ko**ret. Det långsmala kyrkorummets väggar och höga valv är vitkalkade och rengjorda vid senaste restaureringen. Enda medeltida målningsdekor som hittats är spår efter det igensatta **gotiska** fönstret på **långhusets** syd-
mur. Bänkkvarteren i **långhusets** tre följande **travéer** har plankgolv och fasta, slutna bänkar. Bänkkvarteren går fram till **kor**trappan och södra kvarteret avdelas med en gång till sydportalen. Bänkarna från 1752–53 har tillverkats lokalt av bonden Anders Olsson i Äggelunda. Fönstrens innerbågar av trä är målade i grått.



Kalkmålningar från 1920-talet i koret.

Sydportalen, som är rundbågig med järnbeslagen dörr från 1200-talets slut, tillhör den **romanska** kyrkan. Den leder till det senmedeltida **vapenhuset**, vars golv är täckt av tegel med tre trappsteg ner mot ytterporten. Väggar och samtida valv är putsade och vitkalkade. Ett medeltida fönster i västra väggen är försett med järngaller.

I **långhusets** nordöstra hörn sitter predikstolen av målat och förgyllt trä, skänkt 1724 av C G Dücker på Jakobsberg och Säby, flyttad till sin nuvarande plats på norra sidan vid kyrkans restaurering 1752. Rundbågiga fält med målningar framställer Kristus och de fyra **evangelisterna**. Draperimålningen på muren, troligen

utförd av J W Rinck, kom till 1752 när en uppgång direkt från sakristian byggdes. Timglasat på predikstolen och nummertavlan på sin arm i triumfbågen är från samma tid.

Triumfbågen skiljer långhuset från det kvadratiske koret, vars gotiska ribbvalv i tegel är kyrkans äldsta. Den till koret senare tillkomna, lägre förlängningen mot öster är försedd med ett välvt parti. Korets väggar och valv har kalkmålningar i nyklassisk stil från 1927 av konstnären Yngve Lundström. Såväl altaret av trä, med placering intill östra muren sedan 1779, som altaruppsatsen, är i stort sett oförändrade sedan 1825. Altartavlan i olja på duk framställer Kristus i Emmaus. Rundfönstret över tavlan ersattes 1927 med en glasmålning av Yngve Lundström. Altarringen, från 1960-talets restaurering, består av flera delar.

Den romanska dopfunten av sandsten, med relieförnering på cuppan och en fot, prydd av odjurshuvuden samt uttömningshål, är tillverkad under 1100-talets senare del, troligen i Mälardalen. Närbesläktade funtar finns i Bro och Frösunda kyrkor. Ett äldre fragment av cuppa är funnet på Fornhemmets tomt i Sigtuna. Dopfunten är placerad i korets södra sida, över stenhällen som täcker nedgången till det Adlerbergska gravvalvet. Från samma tid är ett fragment av en gravhäll med inristat ringkors som nu förvaras i förrådet på kyrkogården. På triumfbågens södra mur sitter ett epitafium över Anna Carolina Adlerberg, efter en ritning från 1767 av Jean Eric Rehn. Det är av grön kolmårdsmarmor och har formen av en sarkofaggavel, krönt av ett förgyllt vapen av ätten Adlerberg.

I en nisch i korets norra vägg finns en träskulptur som framställer Heliga Anna med jungfru Maria och Jesusbarnet. Skulpturen, ett svenskt arbete från tiden omkring 1500, kan ha



Dopfunten av sandsten från 1100-talet.

tillhört det altarskåp som fanns över altaret fram till 1825.

En rundbågig ingång från koret till sakristian har tröskel, murad av tegel och en djup, stickbågig nisch mot koret. Sakristian har plankgolv, kalkade väggar och ett tidigt ribbvalv.

Dörren till predikstolen är från 1752 och en järnskodd dörr till en medeltida förvaringsnisch i väggen är från 1817. Inredning av furu, för textiliernas förvaring med hängare för mässhakar och kalkkläden, är från 1960-talets slut, kompletterad 2004 med en skrivpulpet.

Läktarbarriären är ombyggd 1947 med mittpartiet från den gamla barriären. Orgeln är ritad och byggd 1962 av Marcussen & Søn Orgel-



Kyrkorummet med entré och orgelläktare i väster.

byggeri i Aabenraa i Danmark och tillbyggt med ryggpositiv 1970. Den omfattar 27 stämmor.

Övriga inventarier

Ett par **ljusstavskrön** med sekundärt förgyllda figurer dateras till 1400-talets andra hälft. **Dopbord** samt dopskål och silverkanna, är skänkt 1757 från Säby gård, med makarna Olof Adlerberg och Anna Sofia Gyllenborgs namn ingraverade. I kyrkan finns även oljemålningar från 1700-talet. Ljusarmar och ljuskronor samt **liturgiska** textilier är från 1700-tal och framåt.

KULTURHISTORISK KARAKTERISTIK

Järfälla kyrka ligger i det gamla sockencentrumet, där även Barkaby torg med f d tingshus och gästgiveri från 1600-talet finns kvar. Bygden har förankring bakåt till järnåldern.

Den **romanska** kyrkans murar står ännu kvar, med undantag för **korabsid** och västfasad. Byggnaden är exempel på hur en **romansk** kyrka under **folkkungatid** förlängs åt väster och får **sakristia** norr om **kor**et samt **kryssvälv**t kor, samtidigt som det förlängs mot öster med ett lägre, välv

parti. Under senmedeltid byggs **vapenhus** utanför sydportalen och valven slås i **långhuset**, samtidigt som kyrkan utvidgas ännu en gång åt väster och västportalen kommer till. Kyrkans sydportal är **romansk** och den järnbeslagna dörren har beslag med smidda djur- och växtornament av **romansk påverkan**, men av senmedeltida ursprung.

Kyrkorummet präglas av den smala och långsträckta formen, de vitkalkade, kraftfulla murarna och höga valven. Detta förstärks av att kyrkorummet kan överblickas i hela sin längd. Utrymmet under den utbyggda orgelläktaren i väster har karaktären av öppet förрум, medan resten av **långhuset** har slutna bänkkvarter med mittgång ända fram till **kor**et.

Inredningen präglas av föremål, tillkomna i samband med kyrkans byggnadstid samt tillägg vid återkommande restaureringar fram till nutid. Den **romanska** dopfunten i sandsten med **relieferad cuppa** är samtida med kyrkans äldsta delar och troligen tillverkad i Mälardalen. Gravstensfragment i sandsten från äldre medeltid är ornerat med inristat **hjul**kor. Träskulpturen **Anna själv tredje** och krönfigurer till ljusstavar representerar kyrkans senmedeltida period.

Predikstolen på sin nuvarande plats, med draperimålning och nummertavla representerar 1700-talet tillsammans med ett **epitafium** ritat av Jean Eric Rehn, i form av en **sarkofaggavel**, krönt av ätten Adlerbergs vapen. Bänkarna, från mitten av 1700-talet, är av lokal tillverkning av bonden Anders Olsson i Äggelunda. Altarupp-satsen tillhör det tidiga 1800-talet. **Kor**ets kalkmålningar kom till vid restaureringen 1927. Tanken bakom 1960-talets spänstiga former i stål och glas var ett försök att samspela med den ursprungliga kraft som kyrkans murar utstrålar.

Kompletteringar i kyrkorummet, delvis för nya funktioner, som **ambo**, **dopbord**, bokbord, klädhängare och förvaring av bänkdynor samt tillägg av teknisk karaktär som manöverpanel och nytt värmesystem med bergvärme, härrör från 2004.

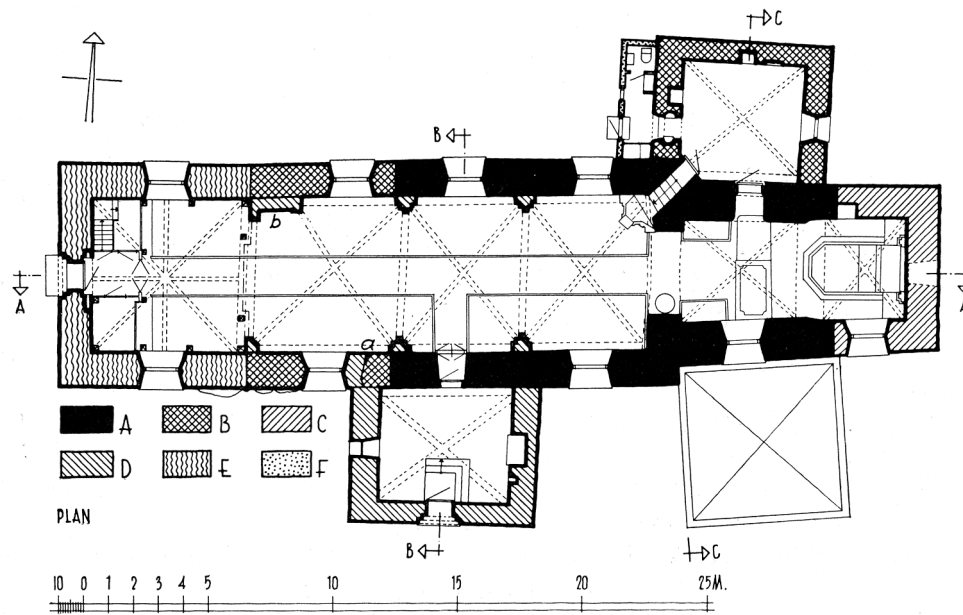
Kyrkogårdens utvidgningar, möjliga att urskilja genom murar och trädplanteringar, återspeglar socknens befolkningsökning. Grusgångar binder samman de olika delarna. Klockstapeln har lillklocka från 1600-talets mitt som kommer från en äldre klockstapel.

Adlerbergiska pyramiden intill **koret**, även den troligen ritad av Jean Eric Rehn, är ett unikt gravmonument.

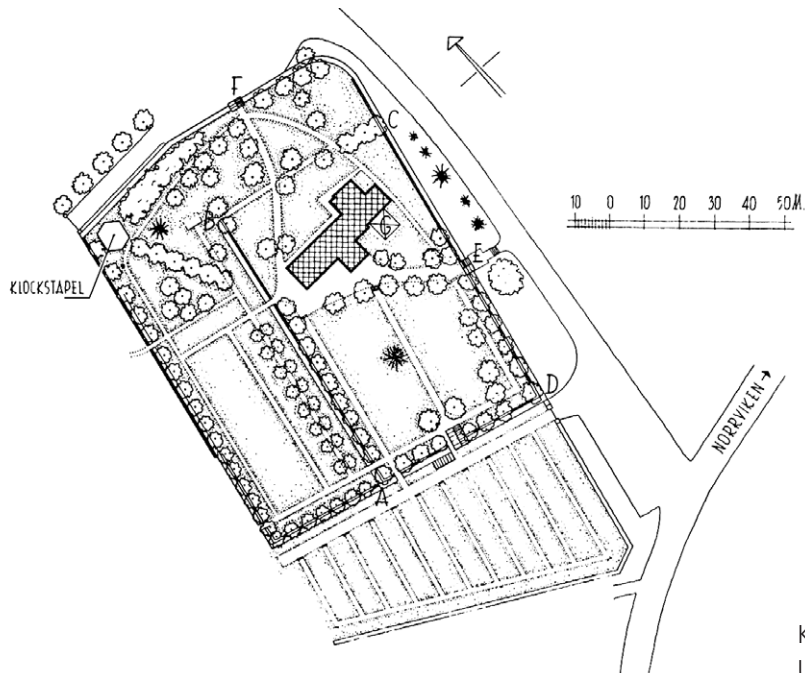
Att särskilt tänka på i förvaltning och användning av kyrkan och kyrkomiljön:

- kyrkogårdens olika delar med gravvårdar, murar och trädplanteringar samt klockstapel representerar bygdens historia samt skilda stilhistoriska perioder
- unikt gravmonument i sandsten i form av en pyramid, troligen ritad av Jean Eric Rehn
- kyrkobyggnadens medeltida murverk och tegelslagna valv från den **romanska** kyrkan och fram till senmedeltid är ett byggnadshistoriskt dokument
- inventarier från kyrkans byggnadstid och senmedeltid
- inredning och inventarier, särskilt från 1700-talet samt 1800-talet.

ORIENTERINGSPLANER



Plan av Järfälla kyrka mot norr. Uppmätning av J Söderberg 1956.

Kyrkogårdsplan.
Uppmätning J Söderberg 1956.

KRONOLOGI

År	Händelse	Källa
1100-talets senare del	Romansk gråstenskyrka med smalare absidförsett kor och sydportal byggs.	Tuulse 1958
1100-talets senare del	Romansk dopfont av sandsten med reliefornering på cuppa samt fot med odjurshuvuden, troligen tillverkad i Mälardalen.	Bonnier 1987
Äldre medeltid	Gravstensfragment av grå sandsten med inristat hjulkors.	Bonnier 1987. Tuulse 1958
Omkring 1200	Planerat östtorn slopas och koret täcks med sadeltak, lägre än långhusets.	Tuulse 1958
1200-talets början	Vind över kor och långhus höjs och får yttertak med samma nockhöjd. Korets övervåning får ljusglugg åt söder.	dito
Omkring 1300	Kyrkan utvidgas åt väster och får gotiskt fönster i söder. Långhusets platta innertak ersätts antingen med öppen takstol eller plant innertak i höjd med de förhöjda murarna. Koret förses med gotiskt ribbvalv av tegel. Sydportalen får sin nuvarande trädörr med järnbeslag.	Tuulse 1958. Bonnier 1987
1300-talet	Sakristia byggs till i norr. Vinden får stickbågig dörröppning i gavelmuren, senare igenmurad, och gaveln höjs. Samtidigt eller något senare förlängs koret mot öster med ett lägre, kryssvälv parti.	Tuulse 1958
1400-talets mitt	Kryssvalv av tegel med helstensribbor slås över långhus. I nordvästra hörnet byggs vindstrappa. Vapenhus byggs i anslutning till sydportalen och får valv av tegel med helstensribbor. Här tycks ha funnits ett hagioskop riktat mot vapenhusaltaret.	Tuulse 1958. Bonnier 1987
1400-talets tredje fjärdedel	Långhuset utvidgas med ytterligare en travé åt väster och valv av tegel med halvstensribbor slås. Västportal öppnas.	Tuulse 1958
1653	Lillklockan gjuts av Gerdt Meyer.	dito
1700-tal	Östra gavelröstena kröns med träkors.	dito
1724	Vapenhusets gavelröste kröns med kors och vindflöjel. Predikstolen skänks till kyrkan.	dito
1752	Omfattande reparationer av kyrkans interiör. Predikstolen flyttas från södra till norra väggen	Källström 1998
1754	Rappning av kyrkans exteriör nämns första gången.	Tuulse 1958

År	Händelse	Källa
1757	Dopbord inskaffas.	Tuulse 1958
1762	Adlerbergska gravmonumentet uppförs intill kor ets södra mur, troligen efter ritning av arkitekt Jean Eric Rehn, eventuellt med Cestiuspyramiden i Rom som förebild.	dito
1767	Adlerbergska epitafiet sätts upp, arkitekt Jean Eric Rehn.	dito
1783	Klockstapeln uppförs utanför bogårdsmuren på höjden nordväst om kyrkan.	
1799	Kyrkogårdens trädkrans planteras med allehanda "vilda träd". Bogårdsmuren byggs om och överbyggnaden av trä försvinner.	dito
1818	Klockstapeln kläs med spån.	dito
1825	Omfattande reparation av kyrkan under byggmästare Söderströms ledning. Fönsteröppningar åt söder vidgas, fönstren i långhusets norra mur tas upp. Korfönstret s nedre del muras igen. Altaruppsatsen sätts upp och orgelläktaren byggs.	dito
1841	Storklockan gjuts.	ATA
1898	Vapenhuset täcks med engelsk skiffer i större format.	Tuulse 1958
1898	Gravkor byggs på kyrkogården för släkten Berndes på Jakobsbergs gård.	dito
1899	Stiglucka i öster uppförs på platsen för äldre stiglucka . Stiglucka i väster, omnämnd under 1600-talet, rivs.	dito
1905	Långhus och kor täcks med svensk skiffer i litet format.	dito
1925	Plan för kyrkogårdsutvidgning utarbetas av arkitekt Sven Markelius.	ATA
1927	Restaurering under ledning av arkitekt Sven Brandel. Kyrkan kalkas utvändigt med spritputs, golven läggs om. Kor ets väggar och valv förses med kalkmålningar av konstnären Yngve Lundström. Inredning och inventarier konserveras. Elektrisk uppvärmning installeras. Stigluckan i öster restaureras.	ATA. Tuulse 1958
1928	Norra kyrkogårdsmuren flyttas norrut och del av västra muren flyttas.	ATA
1929	Stiglucka uppförs i norr, arkitekt Sven Brandel.	ATA. Tuulse 1958
1947	Orgelläktare och barriär ändras, arkitekt D Dahl.	ATA

År	Händelse	Källa
1951	Sakristian byggs till med entré i väster, arkitekt D Dahl.	ATA. Tuulse 1958
1952	Kyrkogårdsutvidgning, arkitekt K M Westerberg.	ATA
1962	Orgel och orgelfasad av Marcussen & Søn Orgelbyggeri.	dito
1960-talets slut	Omfattande restaurering efter förslag av arkitekt Lars Olof Torstensson och Lars Alm. Kyrkans grundmurar dräneras, fasadens spritputs ersätts med kalkputs med kvastad struktur, takavvattning ordnas. Interiörens väggar och valv rengörs. Skåp för kyrkliga textilier inreds i sakristian. Bänkar i långhusets västliga trave tas bort, belysning under läktaren installeras, spiraltrappa till läktaren byggs. Ljuskronor förses med halogenbelysning. Västportalens dörr och glasade vindfång byggs.	dito
1969	Orgelns ryggpositiv byggs mot läktarbarriären efter förslag till disposition av domkyrkoorganist Gotthard Arnér. Utförs av Marcussen & Søn.	dito
1969–70	Konservering av predikstols- och kormålning.	dito
1971	Sex altarljusstakar och två blomstervaser i silver köps in, formgivna av silversmeden Bengt Liljendahl.	dito
2001–2004	Kyrkan restaureras efter åtgärdsprogram för utvändiga och invändiga arbeten, arkitekt Torstensson Art & Design.	SLM
2005–2006	Adlerbergiska gravmonumentet restaureras.	dito

KÄLLFÖRTECKNING

ATA Antikvarisk-topografiska arkivet

SLM Stockholms läns museum, arkivet

Bonnier, AC, *Kyrkorna berättar*. Upplands kyrkor 1250–1350, Uppsala 1987

Gustafsson, L, J: R, *Gravar på Järfälla kyrkogård*. Järfälla kyrkliga samfällighet 1993

Källman, R, och Nygren, AS, *Järfälla kulturhistoriska miljöer*, Stockholm 1991

Källström, M, *Järfällas runstenar*. Järfälla hembygdsförening, Järfälla 1998

Rudberg, E, *Sven Markelius, arkitekt*, Stockholm 1989

Tuulse, A, Järfälla kyrka. *Sveriges kyrkor, Uppland VI: 4, Sollentuna härad, vol 81*, Stockholm 1958

Tuulse, A, Järfälla kyrka. *Upplands kyrkor 35*, Uppsala 1950

Vennberg, E, Johan Hadorphs resor. *Afritningar af kyrkor och kyrkovapen i Upland 1676–1685*. *Arkiv för svensk konst- och kulturhistoria 1*, Stockholm 1917