

Kista kyrka



© Stockholms stift
Stockholm 2008
www.svenskakyrkan.se/stockholmsstift
info.stockholmsstift@svenskakyrkan.se

Kista kyrka

Kista församling, Spånga kontrakt, Stockholms stift
kv Danmark 3, Kista Torg 2, Kista, Spånga socken, Stockholms kommun och län, Uppland

Kista kyrka började byggas 1977 och invigdes 1978. Den ritades av den ungerfödde arkitekten Zoltan Bedecs (1932–2005). Till hans övriga produktion hör Boo och Täby Annexsjukhus.

Kyrkan är skyddad enligt Riksantikvarieämbetets beslut 1990-04-19. Bestämmelserna i 4 kapitlet 3 § lagen om kulturminnen ska tillämpas på kyrkobyggnaden och den tillhörande kyrkotomten. För kyrkans inventarier gäller bestämmelserna i 4 kapitlet 6–10 §§.

HISTORIK

Kista församling bildades 1980 efter att ha varit en del av Spånga församling. Den blivande församlingen, vilken till största delen består av stadsdelarna Husby, Akalla och Kista, hade redan bedrivit verksamhet sedan 1974 i Husby. Akalla kyrka invigdes 1976. Även i Kista hade församlingen aktiviteter i olika lokaler innan kyrkan där stod klar.

Kista är den senast bebyggda stadsdelen på Järvafältet, bostadshusen uppfördes mellan 1975–80. En centrumanläggning invigdes 1977 och ett arbetsplatsområde, öster om centrum, bebyggdes framförallt under 1980-talet. Hela kyrkoanläggningen, med kyrkobyggnad, församlingslokaler, delar av inredningen och det mesta av den konstnärliga utsmyckningen ritades av arkitekten Zoltan Bedecs.

BESKRIVNING

Omgivningen

Stadsdelen Kista är belägen i nordvästra Stockholm. Kyrkan ligger mycket centralt vid Kista torg, mittemellan centrumanläggningen och bostadsområdet. Torget är delvis belagt med smågatsten och pryds av en fontän. Centrumanläggningen är till största delen klädd i ljusblå plåt och har en entré från torget. Utmed norra sidan av torget ligger en långa klädd i rött tegel och gul plåt innehållande restaurang, bibliotek och servicehus. Väster om kyrkan ligger Ärvingeskolan och bostadshuset, vilka är av varierande höjd med ljusa putsade fasader.

Kyrkomiljön

Kista kyrka och församlingshus är sammanbyggda till ett komplex, vilket är fristående i förhållande till omkringliggande byggnader. Nordväst om kyrkan reser sig ett fristående klocktorn med en hög sockel av betong och stomme av trä, klädd med rödbrun, diagonalställd panel. Kyrkklockorna är tillverkade av Bergholtz Klockgjuteri i Sigtuna. Direkt norr om kyrkan ligger Kista torg, i öster ligger en otillgänglig passage med växtlighet, i väster sträcker sig en asfalterad gågata med inslag av mönsterlagd gatsten och träd. I söder finns en vändplan för bilar, men även en öppen plats med träd utanför församlingsbyggnadens södra entré.

Kyrkoanläggningen

Kyrkobyggnadens plan utgår från det grekiska, liksidiga korset. Korsarmarnas hörn är avfasade och planformen blir därmed oktagon. I exteriörens bottenplan går inte planformen att avläsa runt om eftersom kyrkan i öster är sammanbyggd med församlingslokalerna. **Koret** ligger i söder och mot torget i norr finns både församlingshusets och kyrkans huvudentréer. Marken där anläggningen ligger sluttar från norr till söder, vilket ger byggnaden en souterängvåning i söder. Kyrkans stomme utgörs av prefabricerad betong.

Exteriör

Kyrkans röda tegelmurar höjer sig över den del av anläggningen som rymmer församlingslokaler. Fasaderna är murade i **munk-** respektive **löpförband** och har detaljer av betong. I vinklarna där två murytor möts har en speciell murningsteknik använts vilket ger ett intryck av att väggarna är flätade i varandra. Takets branta takfall är kopparklätt och delvis utdraget i spetsiga vinklar. Två av dessa vilar på pelare av sammanfogade träbalkar.

Över en centralt placerad **lanternin**, vilken delvis är dold av taket, reser sig ett kors med en öppen konstruktion. Det färdigställdes 1984 efter Zoltan Bedecs ritningar. Fönsteröppningarna, vissa triangulära, har blyinfattat, färgat glas. Kyrkporten mot torget är av svartbetsat trä och har två smala glasade partier i form av kors.

Direkt öster om kyrkporten ligger entrén till församlingslokalerna. Ett välvt tak av betong täcker entrépartiet, vilket fortsätter likt vågor österut längs hälften av församlingsbyggnadens norra fasad. **Betonglisener** delar upp den röda tegelfasaden likt en **arkad**. Detta tema återfinns

även i centrumanläggningens fasad mot torget. Den återstående norra fasaden täcks också av ett vågformat tak vilket är något högre än det tidigare och tvärställt mot detta. Fönstersättningen är speciell med smala, horisontellt, glasade partier närmast under taket och vertikalt längs **betonglisenerna**. Den östra och södra fasaden har större fönster men är i princip utformad likt den norra. I söder ligger en glasad entré med kraftig spröjsindelning.

Interiör

Kyrkorummet har samma typ av röda tegelmurar som fasaden, även vinklarna mellan väggytorna har samma specifika murningsteknik. Teglets röda färg och de två olika typerna av **förband** varierar mellan olika väggytor. Väggarna ger ett slutet intryck, trots de 12 fönstren med blyinfattade glasmålningar med många och starka färger, komponerade av Zoltan Bedecs. Fönstersättningen är speciell med fyra av fönstren placerade nästan horisontellt och omfattade av omålade cementbalkar.

Golvet är belagt med kalksten. Det träpanelklädda taket har många vinklar, synliga bjälkar och är till största delen laserat i ljusblått. En stor



Exteriör från sydväst.



Kyrkorummet mot koret.

lanternin höjer sig över mitten av kyrkorummet och sprider överljus. Fyra stora takkronor består av en mängd stora glödlampor i en mässingsarmatur. Utmed kyrkans väggar sitter väggarmaturer av samma typ men med fyra glödlampor.

Arkitekten Bedecs har ritat den fasta inredningen så som altare, de gråmålade kyrkbänkarna av trä, dopfunt och orgelfasad. Bänkarna är placerade i 45 graders vinkel mot mittgången. Nästan alla vänder sig på det sättet mot dopfunt, som i det närmaste står mitt i kyrkan och förstärker intrycket av en centralkyrka. Dopfunt är gjuten i cement med förgylld dekor och har en bas av rött tegel.

I den södra korsarmen ligger koret med ett altare av rött tegel och en gjuten betongskiva dekorerad med ingjutna kalkstensplattor och viss förgylld dekor. På korväggen sitter ett stort träkors. Ambon av gråmålat trä, som ersätter den ursprungliga predikstolen, står framför piscinan. Den är murad som en del av väggen med en nisch i teglet över en konvex murdel med en skål



Kyrkorummet mot ytterporten med dopfuntens förgrunden.

av försilvrad koppar av silversmeden Rolf Karlsson. På muren väster om altaret är en skulptur placerad föreställande Maria, Jesusbarnet och Johannes Döparen. Denna 1600-tals skulptur är deponerad av Stockholms stadsmuseum.

I den västra korsarmen står orgeln med fasad av laserad träpanel i tegelrött och blått. Orgelverket med 22 stämmor är tillverkat av Mårtenssons Orgelfabrik AB i Lund. I den östra korsarmen finns en läktare som nås via ett rundmurat, slutet trapphus. Läktarbarriären är av trä och laserad i tegelrött och blått. Under läktaren finns en dörr till församlingsbyggnaden. Närmast väster om kyrkporten i norr sitter en svart



Kyrkorummet mot orgeln.

kubformad sten, delvis polerad och inmurad i väggen. Stenen sattes upp 1990 till minne av de barn från Kista som omkom i en bussolycka i Norge 1988.

Övriga inventarier

Till **piscinan** hör en försilvrad kopparskål utförd av silversmeden Rolf Karlsson. I anslutning till glasmålningarna sitter reliefer av koppar, som föreställer **evangelistsymbolerna**. De är tillverkade av Rolf Karlsson efter Bedecs skisser. I kyrkorummet finns fyra **ikoner** vilka är uppsatta på senare tid. År 2005 tillkom en ljusbärare av smide och glas tillverkad av konstnären Thomas Hellström. På en vägg i det s k Kyrktoiget hänger en vällingklocka från Kista gård.

Övriga församlingslokaler

Innanför entrén ligger det s k Kyrktoiget, en stor foajé med kalkstensgolv, tegelväggar och

tak med samma upprepade välvda form som i exteriören. Den södra väggen är glasad med träspröjs och öppnar sig mot en liten kringbyggd gård. Dörrar till omkringliggande rum, bl a Stora församlingsalen, är av samma slag som kyrkans ytterport. Kring en stor öppning i golvet, där en betongtrappa leder ner till den undre våningen, skyddar ett räcke av betong, målad plywood och glas.

Den södra delen av församlingsbyggnaden innehåller kontorsrum. De flesta har välvda tak och en okonventionell fönstersättning, ett högt placerat fönster till angränsande rum samt ursprungliga vävtapeter. Även ursprungliga mönstrade tapeter finns kvar. Korridorväggen som sträcker sig runt den öppna gården är av omålad betong med viss dekor i relief, delvis målad och förgylld.

I bottenvåningen finns förutom flera samlingsrum och en barnstuga det s k Maria-kapellet. Det lilla fönsterlösa rummet har golv av klinker och väggar klädda med en träpanel



Maria-kapellet.



Samlingssal på b v, den s k **Kryptan**.

målad i turkost med kopparplåt mellan de glest placerade bräderna. Taket är utfört på samma sätt som väggarna. Altare, dopfont och ambo är av turkosmålat trä. På bottenvåningen finns också den s k **Kryptan**, ett mångsidigt rum med **gradänger** likt en **amfiteater**. Golvet är belagt med klinker och väggarna är murade av håltegel. I taket sitter olika sorters akustikplattor. Träbänkarnas textilkädsel är sekundär.

KULTURHISTORISK KARAKTERISTIK

Kista kyrka med sitt höga, fristående klocktorn särskiljer sig ur den kringliggande centrumbyggelsen. Kyrkans exteriör präglas av de röda, till synes osymmetriska tegelmurarna och den branta och särpräglade takformen. Den sammanbyggda församlingsdelen underordnar sig kyrkan genom sin lägre volym och har speciella drag så som betong**lisener** och ett vågformat tak. Materialvalet är typiskt för 1970-talet.

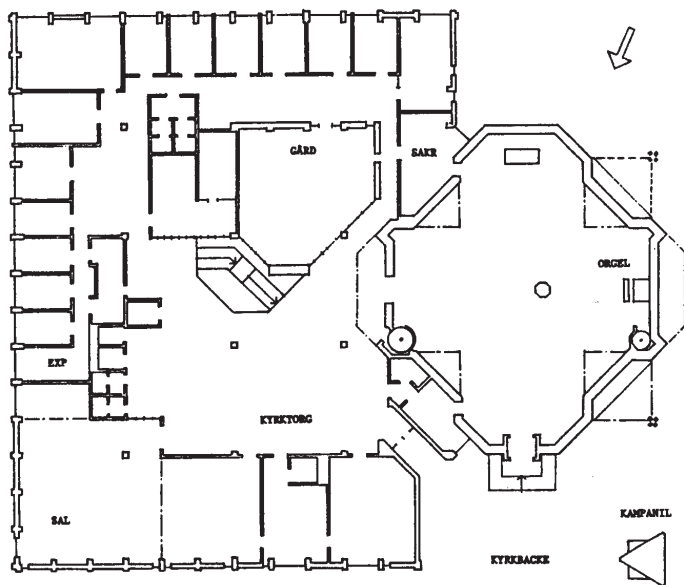
Kyrkorummets röda tegelmurar ger ett varmt intryck och de slutna väggarna avskärmar helt från omgivningen. Avsaknaden av räta vinklar, både i väggar, tak och inventariernas placering ger spänning åt rummet. Det höga taket och den stora **lanterninen**, som ger ett generöst överljus åt rummet, bidrar till kyrkorummets rymd. Rymdverkan förstärks av takets blå färg. Färgskalan är begränsad till teglets röda, takets blå samt golvet och bänkarnas grå färg. Färgrikedom finns däremot i glasmålningarna som har ovanliga placeringar och innehåller många religiösa symboler.

Församlingsbyggnadens interiör har för tiden typiska omålade betongväggar och en originell fönstersättning. Maria-kapellets väggbehandling är mycket ovanlig och ger en överraskande rymdkänsla åt ett litet fönsterlöst rum. De reflektioner kopparplåten ger medför att rummet inte upplevs som slutet, trots sin avsaknad av fönster.

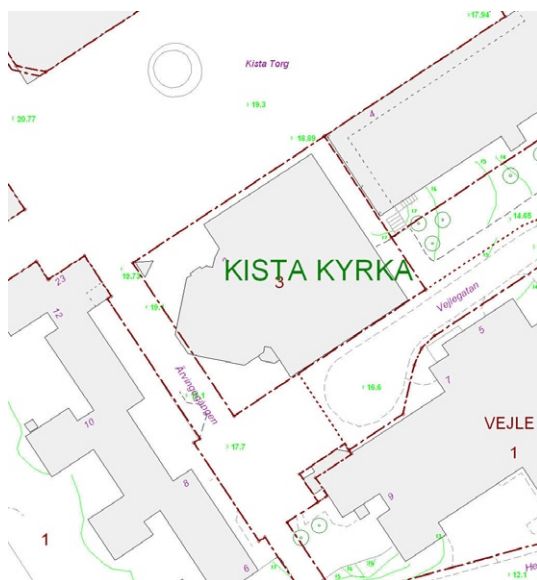
Att särskilt tänka på i förvaltning och användning av kyrkan och kyrkomiljön:

- kyrkans obehandlade tegelmurar, både exteriört och interiört
- den medvetna helhet arkitekten skapat i kyrkorummet genom material- och kulörval samt egna konstverk så som glasmålningarna
- församlingsbyggnadens tidstypiska byggnadsmaterial och ytbehandling samt Maria-kapellet med sin originella väggbehandling.

ORIENTERINGSPLAN



Ur Illerstad, L, Nya Svenska kyrkor, del I Svealand, RAÄ 1990:2, Stockholm 1990.



Utsnitt ur Stockholms stadsbyggnadskontors baskarta 2007.

KRONOLOGI

År	Händelse	Källa
1977	Kyrkan börjar byggas.	Kista kyrka
1978	Kyrkan invigs.	Nilsson 2001
1984	Korset på kyrkans tak uppförs, arkitekt Zoltan Bedecs. Den kringbyggda gården överdäckas.	Nilsson 2001, muntliga uppgifter från församlingen
1984-85	Den s k Kryptan färdigställs för kulturella ändamål och dess entré mot söder byggs.	Muntliga uppgifter från församlingen
1986	Maria-kapellet färdigställs, arkitekt Zoltan Bedecs.	dito
1992	Sakristian rustas upp, bl a med textilförvaringskåp. Arkitekt Zoltan Bedecs.	dito
1996	Viss omgestaltning av församlingslokalerna genomförs, arkitekt Zoltan Bedecs. Bl a byts det tidigare synliga ventilationssystemet ut.	dito
troligen 1990-tal	Den ursprungliga predikstolen och altarringen , båda av gråmålat trä, tas bort.	dito
2003	Viss ändring i inredningen i församlingslokalerna. Arkitekt Anna Down.	dito

KÄLLFÖRTECKNING

Arkitekturmuseets arkiv

Bebyggelseregistret, Riksantikvarieämbetet

SSM Stockholms stadsmuseums arkiv

Muntliga uppgifter från församlingen

Kista kyrka – en presentation (Kista församling,
broschyr, utan ort och år)

Nilsson, C, *Kyrkguiden, vägledning till kyrkorna
i Stockholms stift*, Stockholm 2001

Välkommen till Kista Kyrka! (Kista församling,
broschyr, utan ort och år)