

# Lövö kyrka



© Stockholms stift  
Stockholm 2008  
[www.svenskakyrkan.se/stockholmsstift](http://www.svenskakyrkan.se/stockholmsstift)  
[info.stockholmsstift@svenskakyrkan.se](mailto:info.stockholmsstift@svenskakyrkan.se)

# Lovö kyrka



Lovö församling, Birka kontrakt, Stockholms stift  
 Lovö prästgård 3:1, Lovö socken, Ekerö kommun, Uppland

Lovös ursprungliga kyrka uppfördes möjligen under 1170-talet och var betydligt mindre än den nuvarande. Till den ursprungliga kyrkan hörde det ännu bevarade tornet samt halva det nuvarande långhuset. Den ursprungliga kyrkan hade stora likheter med Eds kyrka som var en sk absidalsal med absiden direkt kopplad till långhuset. Mycket tyder på att även Lovö kyrka ursprungligen hade denna ovanliga planform.

Under folkungatiden, vid 1200-talets slut, förlängdes det befintliga långhuset åt öster fram till det nuvarande koret. Sannolikt anlades tre höga och smala fönster mot söder i samband med utvidgningen. Vid samma tid uppfördes sakristian som tunnvalvdes. Under 1400-talets förra hälft slogs valv över långhuset och ett av de tre ovannämnda fönstren sattes igen. Istället togs ett nytt upp i sydost. Under 1400-talet uppfördes även ett vapenhus av sten i söder.

1603 revs de medeltida valven på grund av sprickor efter en eldsvåda och ersattes med ett plant innertak. Detta ersattes i sin tur av ett tunnvalvt valv i samband med en modernisering vid 1600-talets slut. Tunnvalvet tillkom i två omgångar. Den östra delen av långhuset täcktes av ett gipsat trätunnvalv på 1670-talet. I långhusets västra del slogs ett valv av tegel som stod klart 1676. Valvets västra del rämnade dock några år senare. 1785 genomfördes en omfattande reparation av det västra valvet, varpå även det försågs med tunnvalv av gipsade bräder.

Det nuvarande koret uppfördes på 1670-talet, troligen efter ritningar av Nicodemus Tessin d ä. Det kom till som gravkor för fältmarskalcken Lorens von der Linde. Utbyggnaden hade dock redan från början ett dubbelt syfte, att både fungera som gravkor och som kyrkans högkor. Det monumentaliserade kyrkans interiör, som även moderniserades vid samma tillfälle. Detta byggnadssätt, där stormannagraven inordnas i kyrkoanläggningen, har anor från 1600-talets förra hälft. 1798 revs det medeltida vapenhuset och i samband med att det öppnades en ny entré genom tornet i väster.

Lovö kyrka är skyddad enligt 4 kapitlet lagen om kulturminnen och ligger inom område av riksintresse för kulturmiljövården.

## HISTORIK

På Lovö har man funnit rester från säsongsboplatser från slutet av stenåldern, bland annat vid Lunda och Söderby. Det är de äldsta spåren av mänsklig verksamhet som påträffats i kommunen. Det var dock först under bronsåldern de första fasta bosättningarna etablerades på ön. Yngre järnåldersgravfält finns vid så gott som samtliga gårdar på Lovö, vilket visar att socknen huvudsakligen bebyggdes under detta skede.

Drottningholms slott på östra delen av ön, har sitt ursprung i kungsladugården Torvesund, som anlades av Gustav Vasa. Det nuvarande

slottet började uppföras av änkedrottning Hedvig Eleonora 1662 efter ritningar av Nicodemus Tessin d ä. I anslutning till slottet anlades en barockträdgård under 1680-talet, efter ritningar av Nicodemus Tessin d y. Drottningholm är idag en av landets förnämsta slottsmiljöer, och utgör ett av Sveriges bidrag till världsarvslistan.

Enligt en undersökning som genomfördes i samband med att Lovö kyrka renoverades 1935, konstaterades att det funnits en begravningsplats vid kyrkan, innan den nuvarande stenkyrkan uppfördes. Möjligen fanns en träkyrka i anslutning till denna begravningsplats. Om detta finns dock inga närmare källor.

## BESKRIVNING

### Omgivningen

Lovös östra sida domineras av Drottningholms slott med tillhörande byggnader och parkanläggningar. Lovös övriga bebyggelse utgörs av större ensamgårdar, flera med herrgårdskaraktär.

Den lilla landsvägen fram till kyrkan flankeras av en allé, ett karaktäristiskt kännetecken för Lovös vägmiljöer. Längs landsvägen finns sedan 1950-talet även en golfbana. Annars är landskapet kring kyrkans närmiljö lantligt och välbevarat. Sockenkyrkan ligger mitt i det flacka och öppna odlingslandskapet. Västerut från kyrkan sett, ligger Lovös gamla prästgård. Mangårdsbyggnaden uppfördes under 1700-talet och är täckt av ett **valmat sadeltak**.

På en höjd, väster om kyrkan ligger församlingshemmet med panelklädda fasader, strukna med Falu rödfärg. Till höger om församlingshemmet står klockstapel. Utanför kyrkogårdens nordvästra del, finns ekonomibygnader.

### Kyrkomiljön

Kyrkogårdens ursprungliga och äldre del ligger söder om kyrkan. Under 1840-talet och 1917 utvidgades kyrkogården norrut. Kyrkan och kyrkogården inramas av en **bogårdsmur**, uppförd under olika perioder och kring kyrkogården växer en välbevarad trädkrans. 1835–37 genomfördes trädplanteringar på den gamla kyrkogården och cirka tretton år senare på kyrkogårdens yngre del. Flera av de bevarade lönnarna härstammar säkerligen från dessa planteringar. Gamla kyrkogården har två entréer, en mot öster och en i väster, båda flankerade av vitrappade grindstolpar försedda med enkla järngrindar. Kyrkogården domineras av de stående gravstenarna, några försedda med stenram eller smidesräcke, men här finns även några gravvårdar av gjutjärn.



Kyrkan med släkten von der Lindes gravkor från 1670-tal ritat av Nicodemus Tessin d ä samt gravmonument över skalden Olof von Dalin och matematikern Samuel Klingenskierna ritat av Jean Eric Rehn.

Många personer med anknytning till Drottningholm har begravts på kyrkogården.

Till de mer iögonfallande gravarna hör gravmonumentet över skalden Olof von Dalin och matematikern Samuel Klingenstierna. Båda var lärare åt Gustav III. Monumentet restes 1769 efter ritningar av Jean Eric Rehn och bekostades av kungens moder Lovisa Ulrika.

Monumentet är utformat med en cirkelformad sockel i sten kring en gräsbevuxen kulle. På denna står en **obelisk** av slipad kolgårdsmarmor, krönt av en förgylld stjärna. På kyrkogården finns ett flertal runstenar uppställda. Dessa flyt-



Runsten utanför Lovö kyrka med inskriptionen: "Illuge lät resa stenen efter Tingfast, sin son --- fast efter sin broder.

tades hit 1935, från olika platser på Lovö, men vissa är även framtagna ur kyrkans väggar där de tidigare varit inmurade.

Klockstapeln är uppförd som en enkel s k klockbock och fick sitt nuvarande utseende 1868. Konstruktionen är klädd med Falu rödfärgad locklistpanel och täcks av ett spåntak. I klockstapeln hänger en storklocka från medeltiden, troligen gjuten under 1400-talet. Lillklockan tillverkades 1665. **Bårhuset** på kyrkogårdens nordvästra och yngre del uppfördes 1951 efter ritningar av arkitekten O Grundell. Det ersatte då ett äldre **bårhus** från 1700-talet. Fasaderna är putsade i en vitgrå kulör och **sadel-taket** täcks med spån.

### Kyrkobyggnaden

Lovö kyrka är uppförd som en enskeppig **sal-kyrka** med fullbrett **korparti**. Kyrkan står i östvästlig riktning med **sakristia** i norr och torn i väster. Tegel förekommer i tornets översta del, i yngre omfattningar, i tornvalv, **sakristians gavelröste** liksom i senare ilagningar. **Gravkoret** är uppfört av tegel.

### Exteriör

Kyrkans äldsta delar är uppförda av vald och kluven gråsten och av rödaktig sandsten i fönsteromfattningarna. Kyrkan var rappid i sin helhet under 1700- och 1800-talen. I samband med en restaurering 1935 togs rappningen bort från kyrkans torn och **långhusmurar**. I dag står därför tornets och långhusets murverk oputsat.

Tornet är uppåt något sammandraget och avslutas mot takfoten av ett rödfärgat tegelparti med vitstrukna **trappfrisblinderingar**. Tornets ljudgluggar fick sin nuvarande form 1801. Den



Exteriör från söder.

nuvarande tornavslutningen uppfördes 1727–28, på bekostnad av drottning Ulrika Eleonora d y och sockenbornas bidrag. Taktäckningen är utformad som en **barocksvängd** huv, klädd med spån och krönt av en åttkantig **lanternin** med spira. Även **långhusets** och **sakristians** sadeltak är täckta av spån. Takkonstruktionen över **långhuset** stammar från 1600- och 1700-talen, men kompletterades under renoveringen 1935.

Kyrkans **högkor** har ett murverk uppfört av tegel, spritputsat i gul kulör med slätputsade **hörnlisener** och listverk i grått. Det falsade taket av kopparplåt kröns av en mindre **lanternin**, även den kopparbeklädd. **Koret** är försett med högsträckta rundbågiga fönster mot söder och norr samt avlänga rektangulära fönster. Mot öster finns ett blindfönster.

I samband med renoveringen 1935 togs kyrkans medeltida, och tidigare igensatta fönsteröppningar åter fram varför de yngre respektive äldre fönstren nu är lämnade sida vid sida på **långhusets** fasader. De medeltida fönsteröppningarna syns längst åt väster. Bredvid det södra medeltida fönstret syns dessutom spår av en igenlagd fönsteröppning från 1200-talet.



Det medeltida tornet med tornspiran från 1700-talet.

Av södra fasadens fönster tillkom de tre östligaste 1675–76 i samband med kyrkans modernisering och **gravkoret**s tillkomst. Samtidigt som **vapenhuset** revs under 1790-talet upptogs ytterligare ett fönster, mot väster. Vid samma tidpunkt försågs även norra långsidan med ett fönster mot väster. De två övriga tillkom först 1801.

Kyrkans ursprungliga ingång var tidigare förlagd via det dåvarande **vapenhuset** i sydväst. I samband med en renovering 1798 under ledning av slottsbyggmästaren H Edberg, revs **vapenhuset** och entrén fick sin nuvarande placering i tornet i väster. Samtidigt tillkom det

runda fönstret över ingången. Entréporten av furuplankor är klädd med järnplåt.

### Interiör

Troligen var det samtidigt med valvslagningen av torn och **långhus** under 1400-talets förra hälft, som tornkammaren förenades med **långhuset** genom en bred valvbåge. Detta var en vanlig åtgärd för att få större utrymme i kyrkan. Under 1790-talet uppfördes en korsvirkesvägg mellan **långhuset** och tornrummet, som ersattes av den befintliga i samband med renoveringen 1935. Tornrummet täcks av ett tegelvalv med halvstensribbor. I södra valvkappan finns en



Västportalen.



Lovö kyrka mot koret i öster.

tvärribba, vilket tyder på att det funnits ett hål som förbindelseled mellan bottenvåningen och tornets övre våningar. I tornrummet står kyrkans medeltida dopfont samt en gravhäll av sandsten. Hällen härrör från omkring 1060 och är sannolikt huggen i Sigtuna.

Interiört kan kyrkans olika utbyggnadsetapper avläsas tydligt, inte minst tack vare **långhusväggarnas** bevarade avsatser. Innan **gravkoret** uppfördes under 1600-talet fanns kyrkans **kor** i nuvarande **långhusets** östra del. Ännu vittnar bjälkhålen i **långhusets** väggar efter **triumfkrucifixets** **trabes**, om den medeltida kyrkans utformning med dess gräns mellan **kor** och **långhus**. På norra **långhusväggen** finns dessutom



Interiör mot väster.



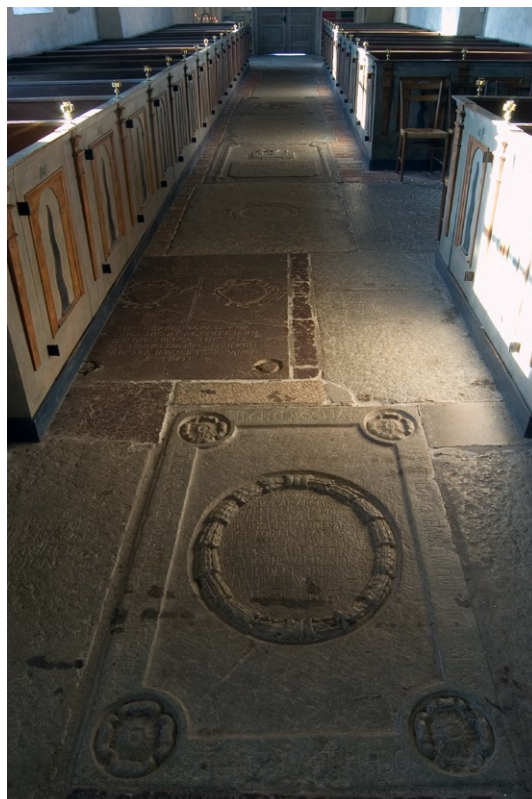
Södra väggens rundbågenisch med kalkmålning av Johan Sylvius.

spår av en öppning i murverket. Möjligtvis fanns här en liten sångläktare, en så kallad gapskulle, under medeltiden. Till läktaren kom man sannolikt via sakristievinden.

Som ovan nämnts togs flera av de äldre fönstren åter upp i samband med den stora renoveringen 1935. Förutom de redan nämnda romanska fönstren i långhusets västra del, togs nischer från medeltida fönster fram invändigt. Dessa härstammar från 1200-talet och kom till i samband med att långhuset förlängdes åt öster.

Koret, som uppfördes 1670–71, präglas av den strama karolinska stilen, med släta vitlim-

made väggar och innertak. Ursprungligen täcktes koret av ett valv, men det ersattes av ett plant innertak 1713. Långhuset täcks av ett gipsat trätunnvalv, tillkommet under renoveringen vid 1600-talets slut, i anslutning till att gravkoret uppfördes. Då vitlimmades även kyrkorummet. I samband med 1930-talets renovering, blottades dock resterna av kyrkans äldre kalkmålningar, tillkomna under olika tidsepoker. Från medeltiden härrör de fem röda invigningskorsen i kyrkans västra del. Dessutom finns två solformade invigningskors, som troligen härstammar från 1400-talet och i så fall tillkom i samband med valvslagningen. De medeltida nischerna på södra långsidan är dekorerade med



Gravhällar i Lovö kyrkas mittgång.



målningar utförda i **grisaille**. De tillkom dock troligen i samband med en stor restaurering under 1600-talets förra hälft. En av nischerna är inte bemålad eftersom den redan satts igen när valven slogs. Målningarna har en ovanligt profan karaktär och påminner om skulpturer vid portaler, gravmonument m m från 1600-talets första hälft.

Kyrkorummets nuvarande golv lades 1935 och består av ett stort antal gravhällar. Många av dem är lagda över personer som varit anställda vid Drottningholms slott såsom fogdar, hantverkare m fl.

Av kyrkans inredning märks främst predikstolen, uppförd 1718 och troligen tillverkad i



Predikstolen i Lovö kyrka.



Lovö kyrkas altare med altartavla från 1860-talet, målad av Carl Plagemann.

Burchardt Prechts verkstad. Den är en gåva från drottning Ulrika Eleonora d y och består av korg med trappa som bl a dekoreras av **voluter** och fält med **akantusornament**. Predikstolen är försedd med ett ljudtak, även det rikt dekorerat. Timglaset skänktes till kyrkan 1717. Då predikstolen flyttades mot öster under 1760-talet gjordes vissa kompletteringar i korgens nedre del. Altaret murades i samband med renoveringen 1935. Altartavlan med motivet "Kristus välsignar barnen" utfördes 1866 och är signerad av Carl Plagemann (1805–1868). **Altarringen** av svarvade **balusterdockor** kom till två år tidigare. Ovan altartavlan deko-

reras **korväggen** av en snidad strålkran med glas.

Kyrkans nuvarande slutna bänkar kom till i samband med reoveringen 1935, och ersatte då öppna bänkar från 1880-talet. Bänkdörrarna utfördes efter en förlaga från 1700-talet, som nu är insatt till vänster om **sakristieingången**. Läktaren i väster byggdes under 1790-talet, men barriären ändrades 1884. Den nuvarande orgeln är byggd 1959 av Grönlunds Orgelbyggeri i Gammelstad och har 12 stämmor.

**Sakristian** uppfördes i samband med att kyrkan förlängdes åt öster. Golvet är belagt med tegel och innertaket är täckt av plana bräder, insatta 1884 då de ersatte ett äldre valv. Den ursprungliga ingången mot kyrkan är rundbågig. Under 1800-talet var denna ingång igensatt och ersatt av en förbindelsegång av korsvirke öster om **sakristian** som ledde till en numera igenmurad öppning i korets norra vägg. Förbindelsegången revs i samband med reoveringen 1935 varpå den ursprungliga dörren åter togs upp. Vid samma reovering ändrades **sakristians** nordöstra fönster, ursprungligen upptaget under 1800-talet, till en väggnisch. Det sydöstra fönstret har förstorats sekundärt.



Interiör mot väster med läktare och orgel.

### Inventarier

Kyrkans äldsta dopfont, står i tornrummet och tillverkades under 1100-talet av tre olika slags sandsten. **Cuppan** är brun, skaftkolonnen grå och foten sandfärgad. Skaftet är yngst och visar på inflytande från Normandiska 1100-tals funtar i England. Dopfontens bas har dock även likheter med dopfuntar i Bromma och Västergötland. I **koret** står även ett dopställe i svartmålat trä, tillverkat av Burchardt Precht 1684. Dopstället bärs upp av en förgylld kvinnofigur med kors och kalk.

Till kyrkans medeltida inventarier hör, förutom dopfonten, en träskulptur i ek, föreställande en **apostel**. Skulpturen tillverkades under 1460-talet och har suttit i ett nu förkommet altarskåp från Lübeck. Annars dekorerar kyrkan av flertalet inventarier från 1600-talet, däribland flera **begravningsvapen** och oljemålningar.

Kyrkan äger ett stort antal textilier. Under 1800-talet såldes flera av dessa till Statens historiska museum. Under 1900-talet har även de mest känsliga av de kvarvarande textilierna deponerats där. Andra har numera sin plats i Lovö hembygds- och kyrkomuseum. Flera intressanta textilier förvaras dock ännu i kyrkans **sakristia**. Kyrkan förfogar även över ett rikt bestånd äldre böcker.

### KULTURHISTORISK KARAKTERISTIK

Lovö kyrka omges av ett välbevarat odlingslandskap. Trädallén med den mittaxel som bildas fram till gravmonumentet och kyrkan, ger ett monumentalt intryck. Gravmonumentet över Olof von Dahlin och Samuel Klingenskierna skapar med sitt dominerande och påtagliga läge en särskild prägel åt kyrkomiljön. Kyrkan och

kyrkogården omramas av en stenmur och en välbevarad trädkrans.

Kyrkans exteriör karaktäriseras idag av framförallt två tidsepoker, dels medeltiden som framhävs genom tornkroppen och kyrkans västra del, dels **gravkoret** från 1600-talet. Det stora och framträdande **gravkoret** är tydligt markerat med de putsade fasaderna och kontrasterar mot de oputsade och grå, medeltida stenmurarna.

Interiörens huvudsakliga karaktär härstammar från 1600-talets andra hälft och 1700-talet. 1670–71 uppfördes **gravkoret** i öster, vilket monumentaliserade den medeltida kyrkans karaktär. Samtidigt genomgick även **långhuset** en upprustning och modernisering för att anpassa kyrkan till den nya tidens ideal. Under denna tid tillkom de rundbågiga fönstren och **tunnvalvet**, som vitlimmandes tillsammans med väggar. En stor del av kyrkans inredning och inventarier härstammar från samma tidsepok. Nämnas kan exempelvis predikstolen och dopstället av Burchardt Precht, men även oljemålningarna och **begravningsvapnen** på väggarna. **Begravningsvapnens** placering symboliserar **högekorets** tidigare funktion som **gravkor**, och det begravningskick som förekom under 1600-talet och är därför mycket betydelsefull.

Bänkinredningen är tillverkad under 1900-talet, men 1700-talets bänkar har använts som förebilder för rekonstruktionen.

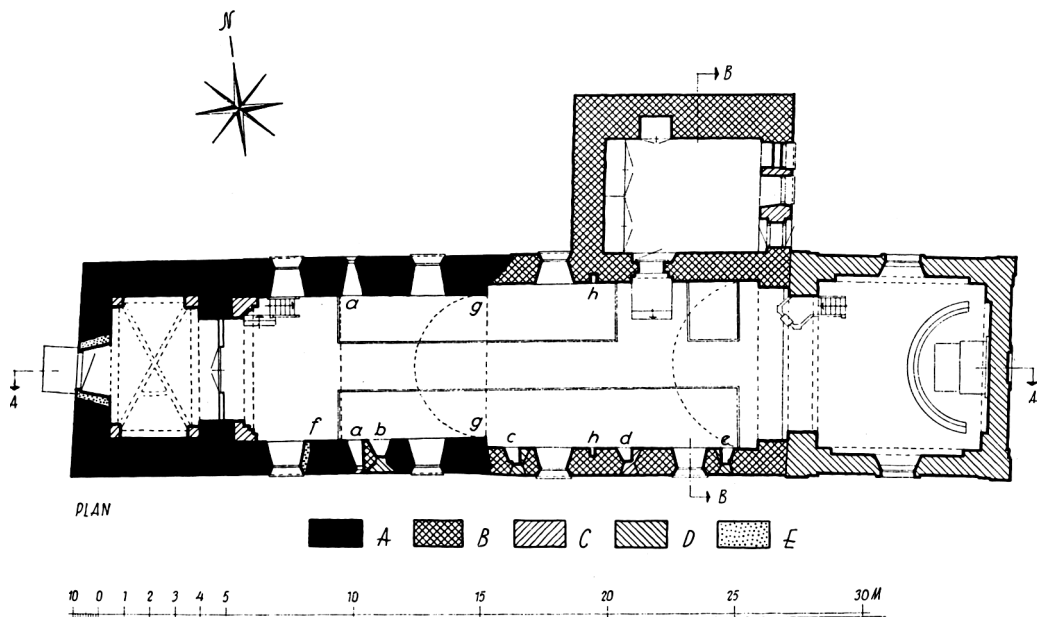
De gravhällar som finns bevarade i kyrkans golv, gravmonumenten på kyrkogården liksom ovan nämnda **begravningsvapen**, vittnar dels om närheten till Drottningholms slott och flera av de där verksamma personerna, men berättar även om andra gårdar och adessläkter i trakten.

Invändigt är kyrkans medeltida ursprung endast fragmentariskt synligt, såsom i de framtagna fönstersmygarna, i **sakristians** ingång, liksom de målade invigningskorsen på kyrkans väggar.

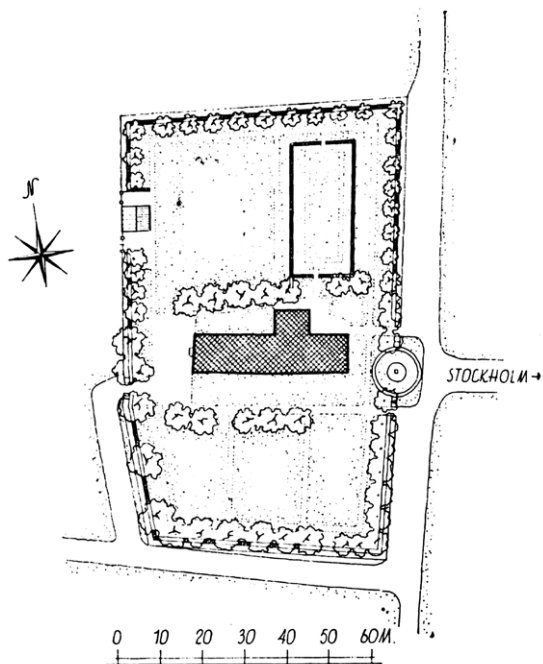
#### **Att särskilt tänka på i förvaltning och användning av kyrkan och kyrkomiljön:**

- den tydliga axeln med allén fram till Olof von Dalin och Samuel Klingenskiernas gravmonument
- kyrkogårdens välbevarade trädkrans
- kyrkans medeltida murverk berättar om kyrkans äldre historia
- kyrkorummets karaktär från 1670-talets modernisering. Inredning och inventarier från 1600- och 1700-talen skapar en relativt sammanhållen helhet
- **begravningsvapnens** placering i högkoret symboliserar ännu rummets ursprungliga funktion som **gravkor**, och tidens monumentala gravskick
- predikstolen och dopstället från Burchardt Prechts verkstad har ett högt konstnärligt värde.

## ORIENTERINGSPLANER



Plan av Lovö kyrka mot norr. Uppmätning av J Söderberg 1948, reviderad 1955.



Kyrkogårdsplan. Uppmätning av J Söderberg 1948, reviderad 1955.

## KRONOLOGI

År	Händelse	Källa
1170-tal	Möjligen uppförs kyrkan. Den medeltida dopfontens fot tillverkas.	Tuulse 1957
1200-talets slut	Långhuset förlängs åt öster. <b>Tunnvalv</b> av trä eller öppen takstol. <b>Sakristia</b> uppförs i norr med <b>tunnvalv</b> av tegel. Möjligen uppförs <b>vapenhus</b> av trä. Dopfontscuppan med mellanstycke kommer till.	dito
1400-tal	Storklockan gjuts.	dito
1400-talets förra hälft eller mitt	Kyrkan välvs i långhus och tornkammare. Mellan tornkammare och långhus tas en bred båge upp för att utöka kyrkorummet. Tornet muras på med tegel. <b>Vapenhus</b> av sten uppförs i söder.	dito
1460-tal	Altarskåp från Lubeck kommer till varur endast en apostlabild finns bevarad.	dito
1600-talets förra hälft	Medeltida tegelvalvet i kyrkorummet ersätts med plant trätak.	dito
1629	Väggarna förses med kalkmålningar.	dito
1665	Lillklockan gjuts.	dito
Omkring 1670	<b>Gravkor</b> uppförs för fältmarskalken Lorens von der Linde, efter ritningar av Nicodemus Tessin d ä. Kyrkorummet moderniseras. I långhusets östra del uppförs <b>tunnvalv</b> av gipsat trä. I västra delen uppförs ett tegelvalv. Nya fönsteröppningar åt söder.	dito
1718	Ny predikstol, från Burchardt Prechts verkstad. Predikstolen placeras väster om <b>sakristian</b> .	dito
1727–28	Nuvarande tornspira uppförs.	dito
1765–66	Predikstolen flytas österut till nuvarande plats.	dito
1769	Gravmonumentet över Olof von Dalin och Samuel Klingenstierna invigs. Det bekostades av drottning Lovisa Ulrika och uppfördes efter ritningar av Jean Eric Rehn.	dito
1785	Trätunnvalvet i kyrkorummets östra del repareras. Tegelvalvet i västra delen ersätts med ett liknande trätunnvalv.	dito
1796	Orgelläktaren byggs.	dito
1798	Stor upprustning under ledning av slottsbyggmästare Edberg. <b>Vapenhuset</b> rivs och den södra ingången muras igen. Ny ingång tas upp i väster.	dito

År	Händelse	Källa
1801	Ombyggnad. Två stora fönster tas upp. <b>Sakristie</b> portalen mot kyrkorummet sätts igen och en förbindelsegång av korsvirke anordnas öster om <b>sakristian</b> med en sekundär dörröppning i korets norra vägg.	dito
1866	Altartavlan målas av C Plageman.	dito
1883	Orgel byggs.	dito
1884	Genomgripande restaurering efter förslag av Agi Lindegren. Nya fönster i järnramar. Nya bänkar och pärlspåntpanel vid väggarna. Läktarbarriären ändras och kyrkan förses med en ny <b>altarring</b> .	dito
1927	Utvändig renovering. Rosa spritputs med blåvit slamning kring fönstren och på <b>gravkorets</b> lister.	ATA
1935	Större restaurering under ledning av Erik Fant. Alfred Nilsson medverkade som konservator och Berit Wallenberg som kontrollant. Kyrkans gråstensmurar blottas och fogstryks. <b>Långhus</b> och <b>sakristia</b> förses med nya takstolar och <b>långhuset</b> täcks med nytt spåntak. <b>Sakristie</b> portalen mot kyrkorummet tas åter fram (efter att ha varit igensatt sedan 1801). Elektrisk belysning och elektrisk värmeledning införs. Orgelverket från 1883 byggs om av Åkerman & Lunds nya orgelfabriks AB och förses med ytterligare stämmor. Pipverket ställs upp utan egentlig fasad. Nya bänkar. Freskomålningar tas fram. Altare muras av tegel.	Tuulse 1957 ATA
1949	Restaurering av gravmonumentet över Dahlin och Klingenstierna under ledning av arkitekt Erik Fant.	dito
1951	Nytt <b>bårhus</b> uppförs efter förslag av arkitekten Olov Grundell. I samband med att bårhuset uppförs rivs en träbyggnad från 1785 som tidigare fungerat som <b>bårhus</b> .	Tuulse 1957
1955	Konservering av äldre inventarier och inredningsföremål i kyrkan.	ATA
1959	Ny mekanisk orgel, gjord av Grönlunds Orgelbyggeri i Gammelstad. 12 stämmor.	Nilsson 2001
1976	Rengöring av sot på de medeltida kalkputsbelagda gråstensmurarna inuti kyrkans <b>långhus</b> , <b>sakristia</b> och nuvarande <b>vapenhus</b> .	ATA
1977	Renovering av Dahlin- Klingenstiernas gravmonument.	dito
1980	Yttre renoveringsarbeten; översyn av fasader och takytor. Invändig rengöring och kalkning av kyrkans <b>kor</b> , <b>vapenhus</b> och <b>sakristia</b> . Konservering av träinventarier och äldre fast inredning.	dito

<b>År</b>	<b>Händelse</b>	<b>Källa</b>
1981	Tornets syd- och nordfasad får tredelat överfönster av målat stål. Det ersätter ett tvådelat fönster av trä. (Östfasaden var sedan tidigare tredelad).	ATA
1984	Ombyggnad av skåpinredning i kyrkans sakristia för bättre textilförvaring. Den befintliga skåpinredningens synliga delar återanvänds.	dito
1985	Installation av belysning.	dito
1987	Nya konstverk sätts upp, utförda av konstnären Torsten Renqvist. Ett krucifix samt två reliefer.	dito
1998-99	Omläggning och målning av kyrkans spåntak.	SLM
1999	Renovering av kyrkliga textilier.	ATA
2000	Tjärstrykning av långskeppets yttertak på norra sidan.	dito
2003	Renovering av orgeln efter förslag av orgelkonsult Göran Grahn.	dito

**KÄLLFÖRTECKNING**

ATA Antikvarisk- topografiska arkivet

Bebyggelseregistret, Riksantikvarieämbetet

SLM Stockholms läns museum, arkivet

Ahlstrand, J T, *Arkitekturtermer*, Lund 1976

Boëthius, U, *Vägvisare till kyrkorna i Stockholms län*, Uddevalla 1980

Bonnier, A C, *Kyrkorna berättar*. Upplands kyrkor 1250–1350, Uppsala 1987

Bratt, P, *Mälaröarna – kulturhistoriska miljöer*, Stockholm 1988

Calissendorff, K, *Ortnamn i Uppland*, Stockholm 1986

*Kulturminnesvårdens riksintressen i Stockholms län*, Länsstyrelsen i Stockholms län 1997

Lindahl, G, *Grav och rum*, Stockholm 1969

*Nationalencyklopedin*, band 5

Nilsson, C, *Kyrkguiden. Vägledning till kyrkorna i Stockholms stift*, Stockholm 2001

Tuulse, A, *Lövö kyrka*. Sveriges kyrkor, Band VI. Häfte 3, Färentuna härad, vol 70, Stockholm 1957

Wallenberg, B, *Lövö kyrka som byggnadsverk*, Stockholm 1984