

Dalarö kyrka



© Stockholms stift
Stockholm 2008
www.svenskakyrkan.se/stockholmsstift
info.stockholmsstift@svenskakyrkan.se

Dalarö kyrka



Dalarö-Ornö-Utö församling, Södertörns kontrakt, Stockholms stift

Haninge, Dalarö 2:127 och 2:129, Dalarö, Dalarö socken, Haninge kommun, Stockholms län, Södermanland

Dalarö kyrkas tillkomsttid dateras till åren mellan 1649 och 1652. Fram till 1780-talet behöll kapellet sin form, en rektangulär knuttimrad byggnad med **sadeltak** och **sakristia** i norr. Kyrkans huvudsakliga utformning är från en genomgripande ombyggnad 1786–87, då väggarna höjdes och brädfodrades, taket fick sin brutna form, **sakristia** och trapphus till orgelläktaren byggdes till samt interiörens panel, **pilastrar** och valv kom till. Senaste stora restaurering var 1936 med Einar Lundberg (1889–1978) som arkitekt.

Dalarö kyrka är skyddad enligt 4 kapitlet lagen om kulturminnen och ingår i område av riksintresse för kulturmiljövården.

HISTORIK

1636 avskildes Tyresö från Österhaninge församling och blev eget pastorat med godsherren greve Gustav Oxenstierna som **patronus**. Samma år blev Dalarö tullstation. I den nya församlingen ingick ”tvenne Dalaröö” torp. 1649, tre år efter grevens död, donerade änkan, grevinnan Maria Sofia de la Gardie till *Dalaröö cappels upbygning Et hundrade Specie Rijkzdaler*, en betydande summa att använda som grundplåt till ett kyrkobygge. Från 1653 börjar kapellräkenskaperna med en inventering av kassakistan och senast då bör kapellet, en rektangulär knuttimrad byggnad med **sadeltak** och **sakristia** i norr, ha stått färdigt. Ett **epitafie**porträtt från 1652

berättar att den femtonårige ynglingen Kakup blivit begravd i kapellet. Även ett **votivskepp**, **skänkt** av tullförvaltaren Anders Olofsson, bär årtalet 1652 jämte namnet Göteborg. När Dalarö kapell byggs vid 1600-talets mitt, var Dalarös betydelse som tullstation erkänd och bebyggelsen hade börjat ta fart. Vid 1600-talets slut bodde 150–200 personer på själva Dalarö.

Kapellet och Sandemar gård var bland de byggnader som inte brändes ner av ryssarna 1719. På en av de äldsta kartorna över Dalarö, en tomtkarta från 1740, framgår kapellens yttre form och kyrkogårdens omfattning. 1776 testamenterade Carl Christian Gyldener sin kvarlåtenskap till församlingen att använda för ny kyrkobyggnad. Pengarna användes i stället till en omfattande ombyggnad av kyrkan under 1780-talet. Väggarna höjdes och brädfodrades, taket fick sin brutna form, **sakristian** och trapphuset till orgelläktaren byggdes till samt interiörens panel, **pilastrar** och valv tillkom. Vid en restaurering 1936 var arkitekten Einar Lundbergs intention att stärka det sena 1700-talets gestaltning. Kyrkan fick då nytt trägolv, sluten bänkinredning och hela interiören målades om. Elektrisk värmeanläggning installerades och **sakristian** fick inredning för textil förvaring. Under 2005 har ändamålsenlig förvaring iordningställt för inventarier av textil och metall

Till en början förrättades gudstjänsterna av kyrkoherden i Tyresö, men 1677 fick Dalarö en

egen kaplan som församlingen höll med kaplansbostad. 1690 blev hemmanet Hässelmara på Ornö kaplansboställe i Dalarö kapellförsamling, men i praktiken fungerade den Gyldenerska gården i Dalarö som kaplansboställe. När den Gyldenerska gården revs 1889 uppfördes det nuvarande prästbostället på samma tomt.

BESKRIVNING

Omgivningen

Kyrkan ligger centralt i Dalarö, omgiven av äldre skärgårdsbebyggelse och sommarvillor, byggda under senare delen av 1800-talet då Dalarö var stockholmarnas mest fashionabla sommarort. Kyrkobyggnadens norra sida gränsar mot den gamla landsvägen, som här gör en tvärsväng ner mot Hotellbryggan. På andra sidan vägen ligger församlingshemmet och granne med kyrkan ligger tullhuset från 1780-talet, ritat av arkitekten Erik Palmstedt.

Kyrkomiljön

Kyrkogårdens gränser har justerats något i förhållande till kartan från 1740. Den inhägnas av en låg stenmur som tillsammans med kyrkan bildar gräns mot vägen, vars vägbanan ligger högre än kyrkogården. Utanför muren står en mycket gammal ek som i folkmun kallas ”kunskaps-eken”, eftersom den använts som affischplats. På kyrkogården står ytterligare en gammal ek. Det sägs att kapellet byggdes i en ekbacke, möjligen kan träden vara en rest från denna. Flera lindar av okänd ålder flankerar kyrkogårdens två ingångar. Fyra på den sydöstra sidan och två på den nordvästra. Lindarna, troligen planterade i slutet av 1700-talet eller början av 1800-talet, har nyligen åter hamlats efter ett uppehåll på 30



Bogårdsmur mot vägen.

år. Två entréer med grindar, en i nordost och en i sydväst, binds samman med en grusad gång utmed kyrkans sydöstra sida. Äldre gravplatser med liggande eller resta stenar samt kors och staket i gjutjärn finns på kyrkogården, där gravsättningar numera enbart sker i befintliga gravar.

Klockstapeln, i äldre tider även kallad ”basfilsodralet”, ligger på en bergknalle sydväst om kyrkan, utanför kyrkogårdsmuren. Stapeln, som är försedd med två klockor, har rödfärgad brädfodring med svängt, kopparklätt tak som är prytt med en spira med kors. Den stora klockan är gjuten 1745 av G Meyer i Stockholm. Den lilla klockan har varit med från kyrkans äldsta tid. Den orneras av akantusblad och en gädda i relief och bär inskriptionen ”Gloria in excelsis Deo. Ioran Putenson me fecit anno 1656. H.



Klockstapel på berget söder om kyrkan.

Christian Bretsnider Tolförwalther in Dalaröen”.

Kyrkobyggnaden

Kyrkan är placerad i nordost-sydvästlig riktning med **kor**et i nordost. Byggnaden är uppförd med stomme av timmer.

Exteriör

Över en oregelbunden, fogad stengrund är väg-garna klädda med liggande brädfodring upp till fönstren, däröver med stående **locklistpanel**.



Exteriör från sydost.

Den rektangulära, ursprungliga byggnaden har knutarna inklädda med bräder och en markerad takfot under ett brutet tak, medan tillbyggnaderna i nordost och sydväst täcks av **sadeltak**. Kyrkans nuvarande utseende kom till stora delar till i samband med ombyggnaden 1786–87. De fem stora, rundbågiga, fönstren är oregelbundet placerade, två mot nordväst och tre mot sydost. Enligt räkenskaperna förstörades fönstren rejält redan 1709. **Långhusets** fönster har småspröjsade, kopplade bågar med mitt- och tvärpost medan **kor**fönstret ersatts med en glasmålning av konstnären Per Månsson (1896–1949) vid restaureringen 1936. Ett mindre, halvcirkelformat fönster i sydväst ger ljus till orgelläktarens trapphus. Små rektangulära fönster är placerade på **långhusets gavelrösten** som ljusinsläpp till vinden.

Två rektangulära, spröjsade fönster finns på nordöstra gaveln i **sakristian** respektive herrskapsläktaren. Fönster i **vapenhusets** sydvästra fasad har glasmålning från 1936 av konstnären Gunnar Torhamn (1984–1965). Fasadens panel är målad i vitt medan listverk, knutlådor och omfattningar är målade i grått.

Taket täcktes 1826 med enkupigt tegel. Då teglet visat sig vara för tungt för konstrukti-



Exteriör från nordost.

nen, ligger för närvarande enbart papp på **långhusets** tak i väntan på beslut om lämpligt tak-täckningsmaterial. Kyrkans entrédörr har rusticerad ekpanel, **sakristians** dörr har liggande målade brädpanel.

Interiör

Kyrkan har ett rektangulärt kyrkorum med **långhus** och **kor**. Mot **koret** ligger en tillbyggnad i två våningar med **sakristia** och herrskapsläktare, som även har separat ingång från kyrkogården. I sydväst finns ett tillbyggt **vapenhus** med kyrkans huvudentré samt trappa till orgelläktaren.

Vapenhuset har en enkel inredning med brunlaserat, fernissat trägolv, gråmålade brädväggar

och tak med synliga takbjälkar. Fönstret mot sydväst har glasmålning efter skiss av konstnären Gunnar Torhamn. **Vapenhuset** har två gråmålade bräddörrar, en till orgelläktarens trappa och en till elcentralen. Taket har armatur i mäsing och glas samt infravärme. I en inbrottsäker monter av stål och glas, utmed den sydöstra väggen, förvaras kyrkans silver. Till kyrkorummet leder ett par gråmålade pardörrar med glasad, spröjsade fyllningar i övre partiet.

Hela kyrkorummet har gråmålade väggar av stående slät panel, som delvis är pappspänd. Väggarna är rytmiskt indelade av **pilastrar** som sträcker sig från golv till tak och bär upp den kraftigt profilerade **gesimsen** utmed långsidorna och **korväggen**. Däröver höjer sig ett gråmålat, **trätunnvalv** som skapar rymd och tillsammans med väggarnas **pilasterindelning** och ljusflödet från de stora, välvda fönstren ger kyrkorummet dess speciella karaktär från 1700-talets senare del.

Mot **korväggen** är ett målat altare av trä placerat. Över det hänger en altartavla från 1700-talets första hälft som föreställer Kristus på korset, en oljemålning på duk med förgylld ram, krönt av änglar och sol med **treenighetssymbol**. Vid restaureringen 1936 tillkom inskriftstavlan

Interiör mot **koret** med herrskapsläktaren.



Interiör mot **kor**et och herrskapsläktaren i nordost.

därunder liksom **altarringen** med släta fyllningar, marmorerade i rött, grått och vitt samt två altarpallar, ritade av arkitekt Einar Lundberg. Intill predikstolen på norra väggen hänger kyrkans äldsta altartavla från 1654 med en framställning av nattvarden och givarnas porträtt infällda i ramen.

Koret domineras annars av den unika predikstolen med inläggningar i **intarsia** med figurmotiv, tillverkad 1630 av konstsnickare Melcherdt för Tyresö äldsta kapell. Den skänktes till Dalarö kapell och har brukats där från mitten av 1600-talet. Vid restaureringen 1936 rengjordes fyllningarnas **intarsia** från fernissa och vit oljefärg avlägsnades från ramstyckena som nymålades av konservator Sven Dahlén. Underde-

lens marmorering togs fram och retuscherades. Trappbarriären nyttillverkades och målades. I **kor**ets trägolv finns tre gravhällar infällda, den äldsta från 1600-talet över tullinspektören och



Interiör mot entré och orgelläktare i sydväst.



Interiör med glasmålning över sidoaltare i sydost, [votivskepp](#).

kyrkvärden Bengt Olofsson Printz och hans hustru. Dopfunten från 1936 är tillverkad av svartek från det 1676 förlista linjeskeppet Riksäppet.

Till kyrkans 300-årsminne 1950 skänktes sex oljemålningar av konstnären Torsten Nordberg. Målningarna pryder läktarbarriärens framsida och har motiv hämtade från Dalarös historia. Orgeln, med 17 stämmor, är byggd 1982–83 av Åkerman & Lund Orgelbyggeri AB. Fasaden har ritats av Knut Kaliff och färgsatts av konserverator Nils Löfgren. Fasaden från den äldre orgeln är uppsatt på orgelläktarens sydvästra vägg.

Övriga inventarier

Dalarö kyrka äger en ovanligt stor samling textilier. Av de äldsta och mest intressanta är en [mässhake](#) från 1654 av grön mönstrad sammet och en [mässhake](#) från omkring 1700 av violett sidendamast med guldspets. Tre [antependier](#) är från 1600-talet, varav två är av violett sidendamast. Det tredje, av grön holländsk halvsidendamast, förvaras hängande i kyrkorummets bakre, västra del. Kyrkan äger även textilier från 1900-talet som är av betydande konstnärligt värde.

KULTURHISTORISK KARAKTERISTIK

När Dalarö kapell byggs vid 1600-talets mitt var Dalarös betydelse som tullstation erkänd. En grundplåt till kapellet doneras av Maria Sofia de la Gardie på Tyresö gods och ett av de äldsta skärgårdskapellen i stiftet byggs. Belägen intill den gamla landsvägen och hamnen i Dalarö samhälle, utgör kyrkan den äldsta bevarade byggnaden i socknen. Kyrkogårdens omfattning går tillbaka till 1700-talet och även delar av växtligheten, med mycket gamla ekar och enstaka lindar från en tidigare trädkrans. Kyrkans klockstapel, nyuppförd på 1700-talets mitt, har med sin högt belägna placering varit ett landmärke för sjöfarare sedan 1676. Donationer och gåvor från personer som bott eller varit verksamma i församlingen har spelat stor roll för kyrkans utveckling.

Kyrkobyggnaden präglas både i exteriören och i interiören av den genomgripande ombyggnad som skedde 1786–87. Då tillkom [tunnvalvet](#) och väggarnas indelning med [pilast-rar](#) samt [sakristian](#) i öster med den sk herrskapsläktaren i övervåningen. Vid den senaste stora invändiga restaureringen 1936 fick kyr-

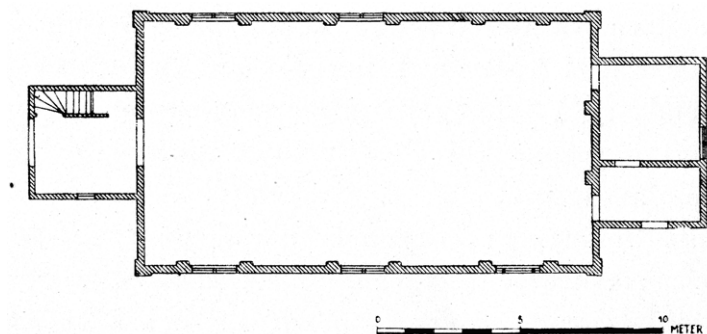
korummet enligt tidens smak tillbaka sin 1700-talskaraktär med bl a sluten bänkinredning. Flera tillägg har därefter gjorts, bl a glasmålningar i fönster, väggmålning ovanför altaret i **kor**et och målningar med motiv ur Dalarös historia i läktarbarriärens fält till kyrkans 300-årsjubileum.

Delar av Dalarö kyrkas inredning och inventarier daterar sig till 1600-talet. Predikstolen med inläggningar i **intarsia** med figurmotiv är tillverkad 1630 av konstsnickare Melcherdt och var från början uppsatt i Tyresö kapell. Intill predikstolen på norra väggen hänger kyrkans äldsta altartavla från 1654 med en framställning av nattvarden och givarnas porträtt infällt i ramen. **Votivskeppet** Göteborg, en modell från 1652 och **epitafiemålningen** över ynglingen Kapup från samma år daterar kapellets tillkomst. Dalarö kyrka äger dessutom en ovanligt stor mängd textilier, varav de äldsta och mest intressanta är från 1600-talets mitt. Dopfunten är tillverkad 1936 av svartek från det 1676 förlista linjeskeppet Riksäppet.

Att särskilt tänka på i förvaltning och användning av kyrkan och kyrkomiljön:

- kyrkogårdens omfattning och stenmur samt växtlighet med mycket gamla ekar, enstaka lindar som ingått i trädkransen runt kyrkogården samt kyrkogårdens äldre gravplatser
- klockstapelns karaktäristiska utformning och synliga läge även från sjösidan
- kyrkans timmerstomme som ett byggnads-historiskt dokument
- kyrkobyggnadens plan och utformning sedan 1780-tal och tidigt 1800-tal
- kyrkorummets arkitektoniska utformning från 1780-tal
- inredning och inventarier från äldsta tid av stor betydelsefull för kyrkans och Dalarö samhälles historia.

ORIENTERINGSPLANER



Plan av Dalarö kyrka från sydväst. Ur Andersson 1945.

Situationsplan saknas.

KRONOLOGI

År	Händelse	Källa
1630	Predikstolen tillverkas av snickare Melcherdt för Tyresö kapell.	Andersson 1945
1649–53	Dalarö kapell uppförs som en timrad, rektangulär byggnad med sadeltak.	dito
1652	Votivskepp med årtalet 1652, modell av örlogsskeppet Göteborg, skänks till kyrkan av Anders Olofsson.	Jansson 1936
1652	Epitafieporträtt, oljemålning på träpannå.	ATA
1654	Kapellets äldsta altartavla, oljemålning föreställande nattvarden. Donatorernas porträtt infällda i ramen.	Andersson 1945
1654	Mässhake, kapellets äldsta, av grön coffa, prydd med silvergaloner och kors. ”A. S. F. 1654”	Jansson 1936
1656	Äldsta kapellklockan, lillklockan, gjuts av klockgjutaren Jurgen Putensen, Stockholm	dito
1600-tal	Gravhäll i koret över tullinspektören och kyrkvärden Bengt Olofsson Printz och hans hustru.	Andersson 1945
1676	Klockstapel uppförs.	dito
1676	Epitafium på södra väggen över kaptenlöjtnant David von Penning.	Jarnhammar 2001
1691	Epitafium över Claes Jägerskiöld	Jarnhammar 2001
1706	Vid prostvisitationen beslutas att taket ska höjas och beslås med dubbla brädor.	Qvist 1985
1708–09	Fönstren förstoras och ytterväggarna panelas.	Sundström 2003
1709	Kyrkan förses med nytt tak	SSA
1710	Altartavlan, en barockmålning föreställande Kristi korsfästelse, köps in.	Andersson 1945
1724	Kyrkan rödfärgas.	Sundström 2003
1732	Kyrkan får nya takbrädor.	SSA
1745	Storklockan gjuts av klockgjutare G Meyer, Stockholm.	dito

År	Händelse	Källa
1746	Ny klockstapel ersätter den tidigare från 1676.	Andersson 1945
1786–87	Genomgripande ombyggnad av kapellet, byggmästare Claes Pousett. Kyrkgolvet höjs ovanför landsvägens nivå. Väggarna höjs och taket får sin brutna form. Sakristia byggs till i öster med herrskapsläktare i övervåningen och dörrar tas upp till kyrkorummet. Vapenhuset med trapphus byggs till. Kyrkan får brädfordring. Kyrkorummets nuvarande interiör tillkommer med trätunnvalv och pilastrar . Stenmuren kring kyrkogården läggs av dalkarlar.	dito
1797	Venetiansk glaskrona skänks till kyrkan.	SSA
1803	Dragstag monteras första gången i kyrkan.	Jarnhammar 2001
1800-talets mitt	Brudbänk tillverkas.	dito
1826	Lertegel som taktäckningsmaterial ersätter tidigare tjärade brädor.	Andersson 1945
1834	Kyrkan målas utvändigt med linoljefärg.	SSA
1834	Grusad gång anläggs mellan grindarna.	SSA
1926	Elektrisk belysning installeras i kyrkan.	dito
1934	Klockstapeln repareras och får koppartak.	dito
1936	Restaurering av interiör och exteriör, arkitekt Erik Lundberg. Kors med kullor nytillverkas för gavelspetsarna. Fönster tas upp i långhusets gavelrösten. Ny dörr och omfattning i kyrkans huvudentré. Elektrisk uppvärmning ersätter kamin i koret . Nytt golvplank läggs i långhus och sakristia . Samtliga fönster förses med innerbågar. Herrskapsläktaren förses med skjutluckor. Kyrkan får ny, fast och sluten bänkinredning. Kyrkvärdsbänk från äldre bänkinredning placeras i koret . Altaret byggs om. Interiören målas om. Glasmålning, ”Låten barnen komma till mig”, efter skiss av konstnären Per Månsson placeras i korets fönster och dopaltare inrättas därunder. Glasmålning efter skiss av konstnären Gunnar Torhamn sätts in i nytt fönster i vapenhuset . Predikstolen sänks och får nytt trappräcke samt konserveras av konservator Sven Dahlén. Orgelläktaren byggs om och får gradänger. Indirekt belysning monteras över taklisten.	ATA

År	Händelse	Källa
1936	Dopfunter, snidad av svartek från det 1676 förlista amiralsskeppet Riksäpplet.	Andersson 1945
1950	Matta i koret komponeras av Anna-Lisa Odelqvist och vävs på ateljé Licism.	Dalarö församling
1950	Målningar med motiv från Dalarös historia utförs till kyrkans 300-årsminne.	Jarnhammar 2001
1960	Votivskepp av fullriggaren Josefina som förlist 1887, skänks till kyrkan.	dito
1962	Interiören målas om. Dekormålning på korväggen efter skiss av E Stenholm. Motivet föreställer Jesus kallar Petrus och Andreas att bli människofiskare.	ATA
1982–83	Ny orgel byggs av Åkerman & Lund Orgelbyggeri. Orgelfasad ritas av Knut Kaliff och målas av Nils Löfgren. Invigs 1983. Predikstolen restaureras av konstsnickare Thomas Tempte.	Jarnhammar 2001
1986	Kyrkbänkarna målas.	SSA
1987	Kyrkan målas utvändigt.	dito
2003	Almar på kyrkogården hamlas.	Lars Palmgren
2005	Ny inredning för förvaring av inventarier byggs i vapenhus, sakristia, på orgelläktare samt herrskapsläktare, ritad av AIX Arkitektkontor. Väggar och tak i motsvarande utrymmen målas av Fredrikssons måleri i Märsta.	SLM

KÄLLFÖRTECKNING

ATA Antikvarisk-topografiska arkivet
Bebyggelseregistret, Riksantikvarieämbetet
SSA Stockholms stadsarkiv
SLM Stockholms läns museum, arkivet

Tomtkarta över Dalarö 1740, författad av lantmätaren Joh. Nessners

Muntlig källa, Dalarö församling

Andersson, A, Dalarö Kyrka. *Sörmländska kyrkor nr 64*, Eskilstuna 1945

Jansson, E A, *Dalarö. Historisk återblick till hugfästade av 300-årsminnet*, Stockholm 1936

Jarnhammar, L, *Dalarö kyrka*. Stödföreningen Hjälp Dalarö kyrka, Dalarö 2001

Sundström, L, *Dalarö kyrka*, Övergripande inventering upprättad av Stockholms läns museum, 2003

Quist, A, *Dalarö. Några anteckningar ur en södertörnsförsamlings historia*, Stockholm 1985

Wallin, L, *Vårdplan för Dalarö kyrka*, kapitel 3, Byggnadsvård och Hantverkstradition, Västerås 2006