

Kulturhistorisk inventering av Jörlanda kyrkogård



Kulturhistorisk dokumentation och bevarandeprogram



Denna rapport är framtagen av bebyggelseantikvarier Henrik Ogstedt och Helena Berggren på uppdrag av Solberga kyrkliga samfällighet

Text: Henrik Ogstedt och Helena Berggren

Fotografier: Där inget annat anges Ogstedt Antikvarie

Omslagsbild: Jörlanda kyrka och kyrkogård 1926

FÖRORD

Solberga kyrkliga samfällighet har beslutat att genomföra kulturhistoriska kyrkogårdsinventeringar av församlingens kyrkogårdar. Inventeringen genomfördes under vintern 2006, våren och sommaren 2007 och resulterade i en rapport innehållande en kulturhistorisk dokumentation och ett bevarandeprogram.

Denna rapport behandlar Jörlanda kyrkogård och är skriven i samband med inventeringen. Rapporten med bevarandeprogram syftar till att ge en översiktlig bild av kyrkogårdens historiska utveckling, nuvarande gestaltning och kulturhistoriska karaktär. Syftet är att rapporten ska utgöra underlag för församlingen i en framtida förvaltning av kyrkogården och de kulturhistoriska värden denna innehar.

Planen är antagen _____ *enhet/datum*

INNEHÅLLSFÖRTECKNING

I. INLEDNING	7
Bevarandeprogrammets författare och ansvarig handläggare.....	7
Den kulturhistoriska dokumentationen och bevarandeprogrammets syfte.....	7
Rapportens disposition.....	7
Bevarandeprogrammets status i församlingen/samfälligheten.....	7
II. KULTURHISTORISK INVENTERING OCH BEVARANDEPROGRAM - METODBESKRIVNING	8
Inventering - metodbeskrivning.....	8
<i>Kulturhistorisk inventering av kyrkogården</i>	8
<i>Kvartersinventering</i>	8
<i>Selektiv gravinventering</i>	8
<i>Vegetation</i>	9
<i>Fotografering</i>	9
<i>Arkiv</i>	9
<i>Tidigare undersökningar</i>	9
Bevarandeprogram - metodbeskrivning.....	10
<i>Kulturhistorisk värdering</i>	10
<i>Disposition av bevarandeprogram</i>	10
<i>Uppföljning och framtida åtgärder</i>	11
III. JÖRLANDA KYRKA OCH KYRKOGÅRD - HISTORIK.....	12
Historik	12
Jörlanda socken – en historisk översikt.....	12
Jörlanda kyrka – en historisk översikt	16
Jörlanda kyrkogård – en historisk översikt	18
Jörlanda kyrka och kyrkogårds placering och närmsta omgivning.....	24
Jörlanda kyrka	24
Beskrivning av dagens kyrkogård	24
<i>Kyrkogårdens omgärning och entréer</i>	25
<i>Kvartersindelning och gravvårdar</i>	26
<i>Planform och gångvägar</i>	27
<i>Vegetation</i>	27
<i>Belysning och bänkar</i>	28
<i>Redskapsplatser</i>	29
<i>Byggnader i anslutning till kyrkogården</i>	30
V. JÖRLANDA KYRKOGÅRDS HISTORIK OCH DAGENS KYRKOGÅRD I SAMMANDRAG.....	31
Kyrkogården.....	31
Gravvårdar	31

VI. KULTURHISTORISK KARAKTÄRISERING – JÖRLANDA KYRKOGÅRD	32
Kyrkogården som helhet	32
Gravvårdar	32
VII. BEVARANDEPROGRAM - JÖRLANDA KYRKOGÅRD.....	33
Riktlinjer för kyrkogården som helhet.....	33
Riktlinjer för de enskilda kvarteren och dess gravvårdar	34
Kategorisering av gravvårdar.....	35
<i>Kategoriserade gravvårdar i sammandrag</i>	35
<i>Gravkarta med kategoriserade gravvårdar</i>	36
Riktlinjer för varje enskilt kvarter och dess gravvårdar	38
Gamla kyrkogården	38
<i>Kulturhistorisk bedömning av Gamla kyrkogården</i>	38
<i>Kategori 1: Gravvårdar med högt kulturhistoriskt värde</i>	38
<i>Kategori 2: Kulturhistoriskt värdefulla gravvårdar</i>	39
<i>Kategori 3: Representativa eller miljöskapande gravvårdar</i>	41
Nya kyrkogården	46
<i>Kulturhistorisk bedömning av Nya kyrkogården</i>	46
<i>Kategori 3: Kulturhistoriskt värdefulla gravvårdar</i>	46
Östra kyrkogården	46
<i>Kulturhistorisk bedömning av Östra kyrkogården</i>	46
LITTERATUR OCH KÄLLFÖRTECKNING	47
Otryckta källor	47
<i>Informanter</i>	47
<i>Arkivmaterial</i>	47
<i>Kartor</i>	47
<i>Fotografier och illustrationer:</i>	47
<i>Övriga otryckta källor</i>	47
Tryckta källor.....	48
<i>Artiklar</i>	48
<i>Litteratur</i>	48
<i>Lagstiftning</i>	48
BILDER.....	49
Bildförteckning.....	49
BILAGOR	50
Bilaga 1. Inventeringsblankett: Översiktlig inventering av kyrkogården.....	50
Bilaga 2. Inventeringsblankett: Kvartersinventering	53
Bilaga 3. Inventeringsblankett: Selektiv gravvårdsinventering	55

I. INLEDNING

Bevarandeprogrammets författare och ansvarig handläggare

Denna rapport är skriven under våren och sommaren 2007 av bebyggelseantikvarier Henrik Ogstedt och Helena Berggren på uppdrag av Solberga kyrkliga samfällighet.

Rapporten med tillhörande inventeringsmaterial finns tillgängligt i Solberga pastorats arkiv, Jörlanda

Den kulturhistoriska dokumentationen och bevarandeprogrammets syfte

Syftet med den kulturhistoriska dokumentationen och bevarandeprogrammet är:

- att genom beskrivningar och fotografier grundligt dokumentera kyrkogården
- att redogöra för kyrkogårdens historiska utveckling
- att göra en kulturhistorisk bedömning av kyrkogården och precisera vilka kulturhistoriska värden kyrkogården innehar
- att utgöra ett underlag för församlingens fortsatta förvaltning av kyrkogården
- att utgöra ett kompletterande underlag till upprättad vård- och underhållsplan
- att för församlingen skapa en översikt över kyrkogårdens olika delar vid kontakten med gravrättsinnehavare, exempelvis vid borttagandet av en gravvård eller vid upprättandet av nya gravrätter
- att utgöra ett underlag vid kontakten mellan församlingens och olika myndigheter vad gäller gravrättsinnehavarens och församlingens ansvar och rättigheter

Rapportens disposition

Rapporten har följande disposition:

- **I.** Inledning med uppgifter om rapportens författare och ansvarig handläggare, rapportens syfte samt bevarandeprogrammets status i församlingens/samfällighetens förvaltning.
- **II.** Metodbeskrivning för den kulturhistoriska inventeringen och upprättandet av bevarandeprogrammet med bl.a. en förklaring till klassificeringen av gravvårdar.
- **III.** Historik med en kort historisk beskrivning av Jörlanda kyrka och kyrkogård.
- **IV.** En beskrivning av Jörlanda kyrkogård för att ge en översikt över kyrkogårdens utseende och karaktär.
- **V.** En beskrivning i sammandrag av Jörlanda kyrkogårds historik och dagens kyrkogård.
- **VI.** En kulturhistorisk karaktärisering där Jörlanda kyrkogårds kulturhistoriska värden beskrivs.
- **VII.** Bevarandeprogram med riktlinjer för kyrkogården som helhet samt dess enskilda kvarter och gravvårdar. Här anges de gravvårdar som anses bevarandevärda ur kulturhistorisk synpunkt.

Bevarandeprogrammets status i församlingen/samfälligheten

- **Datum för antagande** _____
- Vid ett antagande av bevarandeprogrammet i *skall* bevarandeprogrammet utgöra underlag för församlingens fortsatta förvaltning av kyrkogården, vid kontakten med gravrättsinnehavare och myndighet i tillståndsfrågor samt vid frågor gällande gravrättsinnehavarens och församlingens ansvar.
- Bevarandeprogrammet uppdateras ca vart 12:e år

II. KULTURHISTORISK INVENTERING OCH BEVARANDEPROGRAM - METODBESKRIVNING

Inventering - metodbeskrivning

Den metod som använts under inventeringen baseras på Riksantikvarieämbetets riktlinjer som sammanställts i *Vägledning för inventering av kyrkogårdar och begravningsplatser* (1985, 1990) och Centrala gravvårdsstyrelsens föreskrifter för kyrkogårdsinventeringar (1998).

Undersökningen har avgränsats till att behandla områdena innanför kyrkogårdens omgärdning. Kyrkogården och dess närmsta omgivning beskrivs översiktligt i avsnittet ”Beskrivning”. Den tidsmässiga avgränsningen bakåt i tiden är satt till så långt som det finns tillgängligt arkivmaterial.

Samtliga uppgifter som tas fram under inventeringen nedtecknas på särskilda blanketter vilka i digital form kan länkas till gravboken.

Kulturhistorisk inventering av kyrkogården

Första steget i inventeringen var att göra en översiktlig beskrivning av kyrkogården och dess närmaste omgivning. För att kunna ge en övergripande beskrivning av kyrkogården som helhet har kyrkogårdens omgivning, omgärdning, struktur och former inventerats och jämförts med arkivaliska källor. Under inventeringen studeras kyrkogården som helhet, dess läge i landskapet, omgärdning, ingångar, vegetation, planform, gångsystem och byggnader. En beskrivning och kulturhistorisk karakterisering görs av kyrkogården. Uppgifterna nedtecknas under fältarbetet på blanketten ”*Kulturhistorisk inventering av kyrkogårdar*”. (*Bilaga 1*)

Kvartersinventering

Vid *kvartersinventering* registreras uppgifter om kyrkogårdens fält och dess gravvårdar. Under inventeringen behandlas omgivning, omgärdning, ingångar, vegetation, planform, gångsystem, nutida utseende och gravvårdstyper samt byggnader och eventuella fornlämningar. Syftet är att beskriva kyrkogårdens kvarter var för sig och ge en heltäckande bild av kyrkogårdens olika delar. En kulturhistorisk bedömning av respektive kvarter utförs vilken kommer att ligga som grund för bevarandeprogrammet.

Varje kvarter redovisas översiktligt i rapporten och gravkartor över kvarteren, blanketter och fotografier samlas kvartersvis. Uppgifterna nedtecknas under fältarbetet på blanketten ”*Kulturhistorisk inventering av kyrkogårdar Fältinventering /Kvartersinventering*”. (*Bilaga 2*)

Selektiv gravinventering

Kvartersinventeringen kompletteras av en *selektiv gravinventering*, där gamla, unika, tidstypiska eller representativa gravar väljs ut för grundligare dokumentation. Syftet är att visa och förtydliga bevarandevärda gravvårdar inför framtida ändringar på kyrkogården.

Urvalet i den selektiva gravinventeringen baseras på följande kriterier:

- gravvårdar med tidstypisk utformning/representativt snitt
- alla gravvårdar tillverkade före 1850
- gravvårdar med speciell konstnärlig/arkitektonisk utformning
- gravplatser av person- eller lokalhistoriskt intresse
- alla gravvårdar av gjutjärn och i trä
- alla gravvårdar med järndetaljer

Registreringen utförs på blanketten "*Kulturhistorisk inventering av kyrkogårdar - Gravanordningar*" med beskrivning, skiss och/eller fotografier. (*Bilaga 3*) Blanketterna sorteras i pärmar under respektive kvarter.

Vegetation

Kyrkogårdens vegetation har mycket översiktligt berörts i inventeringen. I huvudsak har de trädslag och buskar som har ett dominerande inslag på kyrkogården registrerats. Beträffande varje enskild gravvård, har inga typer av planteringar nämnts, utom i de fall där planteringen har ett större värde för gravvårdens gestaltning eller bedöms vara av äldre slag till exempel buxbom eller sedum.

Registreringen görs på de blanketter som används under kvartersinventering och selektiv gravinventering.

Fotografering

All fotografering i samband med inventeringen är gjord digitalt. Dessa filer finns i Solberga Pastorats arkiv tillsammans med övrigt inventeringsmaterial.

Arkiv

Inventeringen inleddes med arkiv- och litteraturstudier där historiska uppgifter tas fram i litteratur och arkiv. Ekonomiska och topografiska kartor samt äldre planer över kyrkogården och gravkartor har studerats. Även handlingar rörande kyrkogården till exempel visitationsprotokoll vid biskopsbesök, sockenstämmoprotokoll, äldre inventeringar, handlingar rörande ändringar av kyrka och kyrkogård, förordningar över gravarnas utformning samt fotografier har studerats. Följande arkiv har använts i arbetet:

- ◆ Antikvariskt Topografiskt Arkiv (ATA) i Stockholm
- ◆ Landsarkivet i Göteborg
- ◆ Lantmäterimyndighetens arkiv Gävle, www.lantmateriet.se
- ◆ Solberga kyrkliga samfällighets arkiv, Jörlanda
- ◆ Jörlanda kyrkoarkiv, Jörlanda

Tidigare undersökningar

Inga kulturhistoriska inventeringar av Jörlanda kyrkogård har tidigare utförts

Bevarandeprogram - metodbeskrivning

Målet med inventeringen är att utforma ett bevarandeprogram som visar vad som bör bevaras och hur man ska vårda och bevara de kulturhistoriska värdena på kyrkogården.

Kulturhistorisk värdering

Under inventeringen görs en bedömning av vad som är kulturhistoriskt värdefullt på kyrkogården. Vid upprättandet av ett bevarandeprogram bör man understryka de kulturhistoriska värden som kyrkogården innehar. Utifrån en samlad karaktärisering av kyrkogården och en samlad historisk bild över trakten och kyrkogården görs en kulturhistorisk värdering.

De värden som skall bevaras är tydliga, avläsbara spår som förmedlar information och upplevelse till betraktaren. Ur bevarandenaspekt är det av stor vikt att bevara kyrkogårdens karaktär och dess innebörd till kommande generationer. Man bör även ha i åtanke att kyrkogården är en levande miljö som brukas och utvecklas och har därav ett s.k. kulturvärde.

Disposition av bevarandeprogram

Bevarandeprogrammen för Jörlanda kyrkogård är uppdelade i olika avsnitt. Under rubriken ”*Riktlinjer för kyrkogården som helhet*” nämns de delar av kyrkogården som bedöms som väsentliga att bevara ur kulturhistorisk synpunkt. Samt vad man i förvaltningen och vid eventuella ändringar på kyrkogården bör ta hänsyn till.

Under rubriken ”*Riktlinjer för de enskilda kvarteren och dess gravvårdar*” utformas generella rekommendationer för samtliga kvarter och gravvårdar. Samt vad man vid ändringar såsom tillskott av nya gravvårdar bör ta hänsyn till. Därefter utarbetas bestämmelser för varje enskilt kvarter. Under respektive kvarter nämns även de gravvårdar som valts ut under gravvårdsinventeringen.

De under inventeringen utvalda gravvårdarna delas in i *kategorierna 1, 2 och 3*. De aktuella gravvårdarna nämns med gravnummer och en kort motivering under respektive kategori.

Kategori 1 ”*Gravvårdar med ett högt kulturhistoriskt värde*” är de gravvårdar som har ett högre kulturhistoriskt värde som uppfyller kriterierna för att bli upptagna som kyrkliga inventarier enligt kulturminneslagen fjärde kapitel, 19 §. Dessa gravvårdar får inte förvanskas eller flyttas från platsen där de sedan gammalt hör hemma. Samråd bör ske med antikvarisk myndighet vid eventuella ändringar eller vid underhållsåtgärder. De gravanordningar som inte redan finns upptagna som kyrkliga inventarier på inventarielistan bör upptagas på den samma.

Kategori 2 ”*Kulturhistoriskt värdefulla gravvårdar*” är de gravvårdar som antingen har ett stort miljöskapande värde, är representativa för sin tidsperiod, konsthistoriskt eller stilhistoriskt värdefulla, utförda i en särskild teknik eller material, försedda med bevarandevärda detaljer eller har ett person- eller lokalhistoriskt värde. Dessa gravvårdar får inte avlägsnas från befintlig plats eller väsentligt ändras.

Kategori 3

Gravvårdar i kategori 3 är överlag representativa för sin tidsperiod och har ett miljöskapande värde eller har ett konstnärligt värde. I kategorin finns även gravvårdar från 1900-talets andra hälft fram till idag representerade. Kategori 3 bör om möjligt inte avlägsnas från befintlig plats och bör inte väsentligt ändras vad gäller utformning, dekor och omgärdning. Gravvården kan återupplåtas. Ny inskription bör utföras på ett tidstypiskt sätt vad gäller bearbetning.

Under ovan nämnda rubriker kan det förekomma att gravvårdar som är borttagna från sin ursprungliga plats omnämns. I dessa fall bör gravvården återplaceras på kyrkogården. Riktlinjer för detta anges under respektive gravvård och under rubriken ”*Riktlinjer för kyrkogården som helhet.*”

Uppföljning och framtida åtgärder

Det är av stor betydelse ur bevarandesynpunkt, att bevarandeprogrammet efterlevs och uppföljs av olika åtgärder. Kyrkogårdsförvaltaren har genom bevarandeprogrammet fått de kulturhistoriska värdena preciserade. Detta tillsammans med upprättad vård- och underhållsplan underlättar i sin tur vården och bevarandet av kyrkogården så att dess kulturhistoriska värde inte minskas.

Framtida ändringar och åtgärder på kyrkogården bör noteras och dokumenteras av förvaltaren. Detta gäller vid åtgärder som har en större inverkan på kyrkogårdens gestaltning eller enskilda objekt av kulturhistoriskt värde, till exempel vid borttagning av en gravvård eller restaurering av en gravsten. Även markarbeten bör noteras och i vissa fall dokumenteras, till exempel vid lagning av murar, uppförandet av nya byggnader på kyrkogården eller vid väsentliga ändringar av vegetation. En fotodokumentation bör utföras vilken tillsammans med relevanta anteckningar ska finnas tillgängliga i församlingens arkiv. Vid väsentliga ändringar av kvarter eller gravvårdar som ingått i den selektiva inventeringen, bör noteringar göras och bifogas till aktuell inventeringsblankett.

III. JÖRLANDA KYRKA OCH KYRKOÅRD - HISTORIK

Historik

I denna historiska översikt återges i stora drag Jörlanda kyrkogårds historia. De mindre förändringar som successivt skett under kyrkogårdens historia har här inte återgivits. Dessa är liksom de större förändringarna av vikt för kyrkogårdens nutida utseende och utformning men är svåra att finna uppgifter om. Därav får man med hjälp av de större förändringar som skett och genom de fysiska lämningarna på kyrkogården skapa en överblick över kyrkogårdens historia.

Kyrkobyggnaden och övriga byggnader på kyrkogården omnämns och beskrivs för att skapa en helhetsbild över kyrkogårdens sammansättning. Jörlanda sockens historia berörs kort för att skapa förståelse för de lokala förhållandena på platsen.

Jörlanda socken – en historisk översikt

Jörlanda är en tätort i Stenungsunds kommun, Bohuslän. Orten växte fram som ett stationsområde vid Bohusbanan. Idag är Jörlanda en populär villaförort för pendlare till både Göteborg och Stenungsund¹.



Bild 1 Stenungsunds kommun, Jörlanda tätort är markerat med röd punkt.

Men Jörlanda socken har en mycket äldre historia. Området har omväxlande varit danskt, norskt och svenskt. På 800-talet blev Bohuslän en del av det samlade norska riket, efter Kalmarunionen (1397- 1523) ingick området i konungariket Danmark – Norge och i och med freden i Roskilde

¹ Wikipedia - Internet

1658 blev området svenskt. Landskapet Bohuslän har fått sitt namn efter Bohus fästning. Bohus kommer från ordet baihus som är fornnordiska och betyder stort och mäktigt hus, alternativt ordet bágr som kommer från fornnorskan och betyder hindrar, ligger i vägen vilket i det här fallet åsyftar fästningsholmen i Nordre älv. Området har präglats av jordbruk och åtta så kallade sillperioder².

Jörlanda socken nämns för första gången i handlingar på 1300-talet och de äldsta jordförteckningarna ingår i Biskop Eysteins, "Røde bog" uppgjord 1388-99. Då ingick hela Bohuslän i Oslo stift. Laga skifte genomfördes på 1800-talet i Jörlanda socken, men eftersom det i området fanns en stor andel ensamt liggande gårdar var det många som inte berördes av processen.³

Jörlanda (Jorolanda, Jorulund) socken har fått sitt namn efter den förbiflytande ån Jora (dagens Jörlandaå) samt "landa" som betyder strandmark. Jörlanda betyder således strandmarken vid Jorån.⁴



Bild 2 Skifteskarta över Torreyby 1-2, 1791

Avspeglingar av socknens historia på kyrkogården

Genom att studera gravvårdar med inskription kan man avläsa delar av Jörlandabygdens historia. Gravvårdarna berättar i olika utsträckning om invånarna som levt och verkat i bygden. Med hjälp av titlar och gårdsnamn kan man avläsa vilka släkter, enskilda personer vilka har varit verksamma i bygden.

Ett gott exempel på detta är Jörlinska stenen, en skifferhäll som placerats på yttersidan av Jörlanda kyrkas södra långvägg. Den är till minne av Engelbert Jörlin född Svensson i Övra Torreyby. På stenen står överst i hebreisk skrift: "EBEN AZER JAHVE UIMMANUEL HALLELULJAH" vilket betyder: Herren och Immanuel, Hallelujah, och syftar på hjälps- stenen, den sten som restes av Samuel vid Mispá.⁵

² Wikipedia

³ Axelsson, J. 1959, s. 53

⁴ Ibid.

⁵ Ibid. s.165

Under detta står text skriven på latin: AB UTERO 1733, IN HOC SEPULCRO 1810, POST TOT DISCRIMINA HIC DENUM QUIESCO, IN NOMINE IESU BEATUS; ENGELB. JÖRLIN. 1 SAM.7:12. Detta betyder: kommen ur moderlivet 1733 har jag, salig i Jesu namn, efter så många besvärligheter äntligen kommit till vila här i denna grav 1810.⁶



Bild 3. Jörlinstenen

Engelbert Svensson föddes in i en enkel bondefamilj den 8/6 1733. Hans föräldrar hette Sven Börjesson och Börta Engelbrektsdotter. Sven dog 1757 i en "hetsig feber", endast 54 år gammal. Han och hustrun, som dog 1768, begravdes i vapenhuset i Jörlanda kyrka under Övra Källbys gravvård.⁷

1748 kallade biskopen menigheten i Jörlanda, Solberga och Hålda församling till möte i Solberga kyrka. Efter gudstjänsten förhördes de äldre i församlingen i kristendomskunskap, med ett något nedslående resultat. Men när ungdomarna sen förhördes visade sig Engelbert Svensson besitta stora bibelkunskaper. Biskopen förslog att pojken skulle skickas på studier i Göteborg. Han erbjöd till och med att ta in honom som fosterson. Föräldrarna gick med på detta. Det var i samband med flytten till Göteborg som Engelbert tog namnet Jörlin efter sin hemsöcken. Han studerade fem år på trivialskolan och fyra år på gymnasiet. 1757 begav han sig till Uppsala Akademi och genom fortsatta studier 1758-60 tog han ett flertal olika examina. 1760 utgav han sin gradualspekulation "Psychologia empirica" och 1761 promoverades han.⁸

Efter detta ställde han sig till Carl von Linnés förfogande. Han fick det riskfyllda uppdraget att granska antipodernas växtvärld, vilket skulle ha inneburit en lång resa till Goda Hoppsudden. Men efter många komplikationer ställdes resan in. Efter detta finns en lucka på fem år i Jörlins dagböcker. Han genomförde dock en längre resa i Sverige och sen en i Danmark (i delar av dagens Tyskland). 1769 blev han docent i naturalhistoria och efter detta arbetade han 17 år som akademisk lärare i Lund. Han författade under dessa år 25 olika skrifter samt genomförde ett antal växtodlingsförsök vilket resulterade i ett banbrytande resultat som berörde klöverodling.

⁶ Axelsson, J. 1959, s. 164

⁷ Ibid. s. 121-127

⁸ Ibid.

1779 kom hans mest betydande verk ”Samlingar till svenska åkerbruks och sädeshistorien ifrån äldsta till närvarande tider”.⁹

På grund av Jörclin var överlärd samt hade låg börd befordrades han aldrig. Han beslöt sig istället för att flytta tillbaka till Göteborg.¹⁰ 1784 blev han lektor på trivialskolan.¹¹ Han ägnade stor tid åt stadens trädgårdar. 54 år gammal gifte han sig med Christina Elisabet Carowskya som var dotter till en målarmästare. Tillsammans fick de en dotter som döptes till Britta Maria. Som rik man tog sig Engelbert an fattiga studenter på samma sätt som han en gång blivit omhändertagen. Christian dog 1797 och några år senare, 70 år gammal tog han avsked. Han längtade till sin barndoms hem och flyttade in hos släktingar. 1810 avled han och gravsattes i Jörlanda kyrkas vapenhus. Gravstenen låg alltså ursprungligen i vapenhuset. 1799 skall Jörclin också ha planterat en stormhäck av pil och sälg, samt innanför denna planterat ädlare prydnadsträd i form av lind, ask och oxel. Ett fåtal av dessa fanns kvar 1959.¹²

Efter branden 1921 placerades de kvarlevor som fanns under kyrkogolvet i Övra Källsby's familjegrav.¹³

På Jörlanda kyrkogården finns också riksdagsmannen Anders Heljesson's grav. Han levde mellan 1746-1830 och förutom att han företrädde sin bygds intressen i riksdagen var han storbonde och gästgivare. Han hade två linneväverier i Jörlanda. På vården som står vid östra grinden står: ”God make, redlig medborgare, egnat av barnslig kärlek.” I graven bredvid ligger hans son Peter Andersson (1802-1864) som också var gästgivare.¹⁴

På Jörlanda kyrkogård finns också ett mausoleum som rests till minne av handlanden Edvard Johansson (1852 -1933). Endast en grav finns i mausoleet de övriga släktingarna har begravts på annan ort, bland annat i USA och fått minneskrifter på mausoleet.¹⁵



Bild 4 Mausoleet 2007

⁹ Axelsson, J. 1959, s. 53

¹⁰ Ibid.

¹¹ Göteborgs Universitet - Internet

¹² Axelsson, J. 1959, s. 53

¹³ Informant

¹⁴ Axelsson, J. s.126-127

¹⁵ Informant

Jörlanda kyrka – en historisk översikt

Jörlanda gamla kyrka byggdes mellan år 1100 och 1524.¹⁶ 1729 reparerades kyrkans exteriör med 41 tunnor kalk och 6 tunnor tjära. 1740-41 byggdes ett torn som ersatte en klockstapel. 1748-50 genomgick kyrkan en reparation för 280 riksdaler och 1765 byttes spåntaket ut och ersattes av tegel. 1767, när biskop Erik Lamberg besöker kyrkan konstaterar han att den är alltför trång och borde utvidgas. Men det är viktigt att hitta en duktig murarmästare då kyrkan står på lerjord.¹⁷ På skifteskartan på sidan 18 syns att kyrkan på 1700-talet har ett rakt koravslut, ett torn i väst samt ett vapenhus i söder.

Utvidgningen av kyrkan dröjde till 1825-26 då den förlängdes och fick ett bredare tresidigt kor. På grund av sättningsproblem byggdes 1847 strävpelare mot det nya koret, men 1852 fick hela koret rivras och byggas upp på nytt. Problemen slutade dock inte där, fem år senare hade nya sprickor uppkommit.¹⁸ 1918 fanns ett förslag till nya fönster på läktaren och 1919 inreddes med ny bänkinredning och nytt trägolv.¹⁹

1920 genomförde arkitekten Anders Roland en större renovering av kyrkan.²⁰ Men 1921 orsakade gnistor från kyrkokaminens rökrör en stor brand som ödelade hela Jörlanda kyrka. Kvar stod endast delar av kyrkorummets murar. Ett större antal lösa inventarier räddades, bland annat altartavlan, ljusstakar, mässingskronor och kyrkkistan med kyrksilvret.²¹

Den välkände kyrkoarkitekten Sigfrid Ericsson anlätades för återuppbyggnaden. Men när kyrkan skulle återuppföras uppstod oenigheter huruvida de kvarvarande murarna skulle bevaras eller rivras och lämna plats åt en helt ny byggnad. Lösningen blev en kompromiss som innebar att ett parti av den norra väggen skulle inkorporeras i den nya byggnaden.²² Detta blev dock inte av, den norra väggen revs också. I sydvästra kyrkomuren murades en minneskrin från byggnadstiden in.²³ Eftersom den nya kyrkan byggdes på den gamlas grund kom den att bli mycket lik sin föregångare. I samband med nybyggnationen gjordes en arkeologisk utgrävning i kyrkan.²⁴



Bild 5 1918 kyrkan innan branden



Bild 6 Den nybyggda kyrkan 1926

Vid branden räddades många av kyrkans lösa inventarier vilket innebar att altarpuppen, dopfunten och nummertavlorna kunde placeras i den nya kyrkan. De bitar som skadats i branden kompletterades av Johan Björk, Göteborg. Samme bildhuggare utförde också den nya predik-

¹⁶ Bebyggelseregistret

¹⁷ Axelsson, J. 1959, s. 140-144

¹⁸ Bebyggelseregistret

¹⁹ Jörlanda kyrkoarkiv O1 nr.1 1894-1921

²⁰ Bebyggelseregistret

²¹ Axelsson, J. 1959 s. 151

²² ATA, Jörlanda sn. Kyrkan

²³ Informant

²⁴ ATA, Jörlanda sn. kyrka

stolen efter ritningar av Sigfrid Ericsson. Konstnären Joel Mattson Mila utför draperi-
målningarna bakom altaruppsatsen och predikstolen.²⁵ A Magnussons Orgelbyggeri AB byggde
orgeln och klockorna göts på Götaverken. Den nya kyrkan invigdes annandag påsk 1926.²⁶

1931-32 dras el in i kyrkan. 1941 införskaffas en ny dopfont av trä och 1945 anordnas ett
bisättningsrum i uthuset.²⁷

1956 sker en renovering av fattigstocken och mittstycket av altaruppsatsen. 1964 renoverades
kyrkan in- och utvändigt och samma år sker en ombyggnad av fönster.²⁸

1958 genomförs en reparation av sydvästra tornväggen på grund av allvarlig röta, samma år
repareras orgeln och äldre inventarier restaureras.²⁹ 1964 målas kyrkan interiört av Karl- Erik
Sandahl och konservator Thorbjörn Engblad. Samma år byts alla fönsterglas ut mot antikglas,
detta hade tidigare genomförts med korfönstren.³⁰ 1964 konserveras även den medeltida
dopfonten som skadats i branden 1921. 1975 utförs vissa utvändiga reparationer och.³¹

1982 införskaffas en ny orgel av Hammarbergs orgelbyggeri, den tidigare orgeln är byggd 1926
och ombyggd 1959.³² 1986 målas tornet och fasaderna om. Mellan 1989-1993 sker en ombyggnad
av sakristia, ett wc och förråd inrättas. I samband med detta vill församlingen ta upp en nu öppning
i muren för att möjliggöra passage förbi sakristian. Detta blir ej av. 1993 omisolerar taket.³³

2002 – 2003 genomför en större ombyggnad renovering av firma *Christer Rydén*, arkitekt, samt
Algot Tellestams Byggnads AB. Ett rum under läktaren byggs och korgolvet utökas genom
borttagande av bänkar. Trägolven i altarringen och i bänkkvarteren byts ut och bänksitsarna
byggs om. Renoveringen innebär också att kyrkan får en ny textilförvaring samt viss
omdisponering i sakristian. En total invändig ommålning med färgsättning av konservator
Anders Darwall genomförs samt underhåll av exteriören med målning av trä, inklusive
tornfasader. Även en grundförstärkning med pålning är nödvändig eftersom de problem med
sättning som fanns redan på 1800-talet har fortsatt påverka även den nya kyrkan.³⁴



Bild 7 Foto av den nymålade interiören 2007

²⁵ Bebyggelseregistret

²⁶ Bebyggelseregistret

²⁷ Axelsson, J. 1959, s.153-155

²⁸ ATA, Jörlanda sn, kyrkan

²⁹ Axelsson, J. 1959, s.153-155

³⁰ Jörlanda kyrkoarkiv, O1b, Kyrkogården 1991-1993

³¹ ATA, Jörlanda sn. kyrkan

³² Jörlanda kyrkoarkiv, Orgeln

³³ ATA, Jörlanda, Kyrkan

³⁴ Bebyggelseregistret

Jörlanda kyrkogård – en historisk översikt

Jörlanda kyrkogård har antagligen använts som begravningsplats ända sen medeltiden. Den första kyrkan byggdes någon gång mellan 1100-1520-talet. På kartan nedan syns att kyrkogården på 1700-talet var betydligt mindre och att två stigportar utgjorde entré. Vid återuppförandet av kyrkan på 1920-talet grävdes även marken runt kyrkan ut och talrika mängder benrester påträffades samt rester av den gamla kyrkogårdsmuren, endast 20 meter från söderväggen.³⁵



Bild 8 Jörlanda kyrkogård på 1700-talet

1826 konstateras på sockenstämman att det är oordning på kyrkogården, i samband med kyrkans utvidgning och reparation har gravar grävts upp ”härs och tvärs”. I den framtida planeringen ingår att ordna upp gången från kyrkogårdsportarna till kyrkodörrarna, att begrava efter linjer samt att på södra sidan anlägga en slät plan och gång som skall grusas.³⁶ 1834 bortspränges en stor sten på Jörlanda kyrkogård, enligt sägnen var det en jätte som slängde dit stenen för att tysta kyrkklockan.³⁷

Några år senare konstateras att kyrkogården är för liten då man gräver upp ej förmultnade lik. 1899 tas ett beslut om utvidgning utmed södra gränsen som innefattar ett halvt tunnland. Utvidgningen genomfördes 1901-1902 och i samband med detta togs även de gamla murade stigportarna över ingångarna till kyrkogården bort och ersattes med grindar. 1902 antogs också att kyrkogården skulle vara församlingens gemensamma egendom utan delning mellan hemmanen. 1918 anlades nya täckdiken och 1929 installerades en pump som tog vatten från ån till kyrkogården.³⁸

³⁵ Axelsson, J. 1959. s. 161-184

³⁶ Ibid.

³⁷ Bruswitz, G. 1975 s. 116

³⁸ Axelsson, J. 1959 s. 161-184

På vänster foto syns kyrkogården innan utvidgningen åt söder och på det högra fotot från 1911 syns ännu inga gravar på utvidgningen.



Bild 9 Vy över kyrkogården före utvidgningen



Bild 10 Utvidgningen

På den ekonomiska kartan från 1934 syns Jörlanda kyrkogårds utsträckning efter utvidgningen vid sekelskiftet.

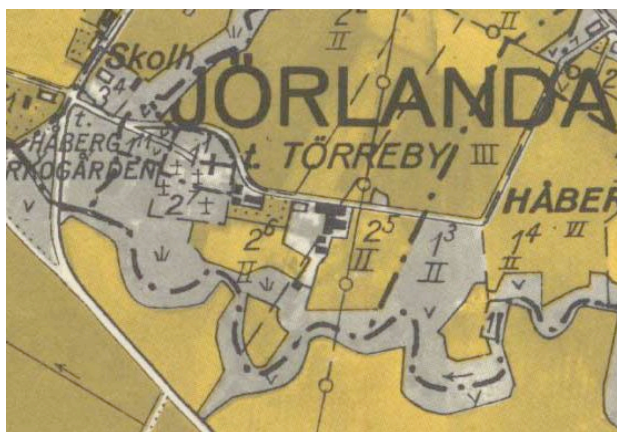


Bild 11 Ekonomisk karta över Jörlanda 1934

1941 tas ett beslut om ny utvidgning. Den här gången är det mark som tillhör hemmansägaren Karl Mattiasson som skall tas i bruk.³⁹ Den nya kyrkogården skall ligga norr om den väg som löper längs gamla kyrkogårdens norrsida. Trädgårdsarkitekt Gustaf Ljungman utformar kyrkogården och 1946 är det invigning.⁴⁰ I samband med utvidgningen anläggs också 1946 en parkeringsplats väster om kyrkan.⁴¹ På den avstyckningsbeskrivning som upprättades 1944-47 i samband med att utvidgningen syns även den tidigare utvidgningen åt söder.

³⁹ Axelsson, J. 1959. s.161-184

⁴⁰ Bebyggelseregistret

⁴¹ Axelsson, J. 1959 153-155

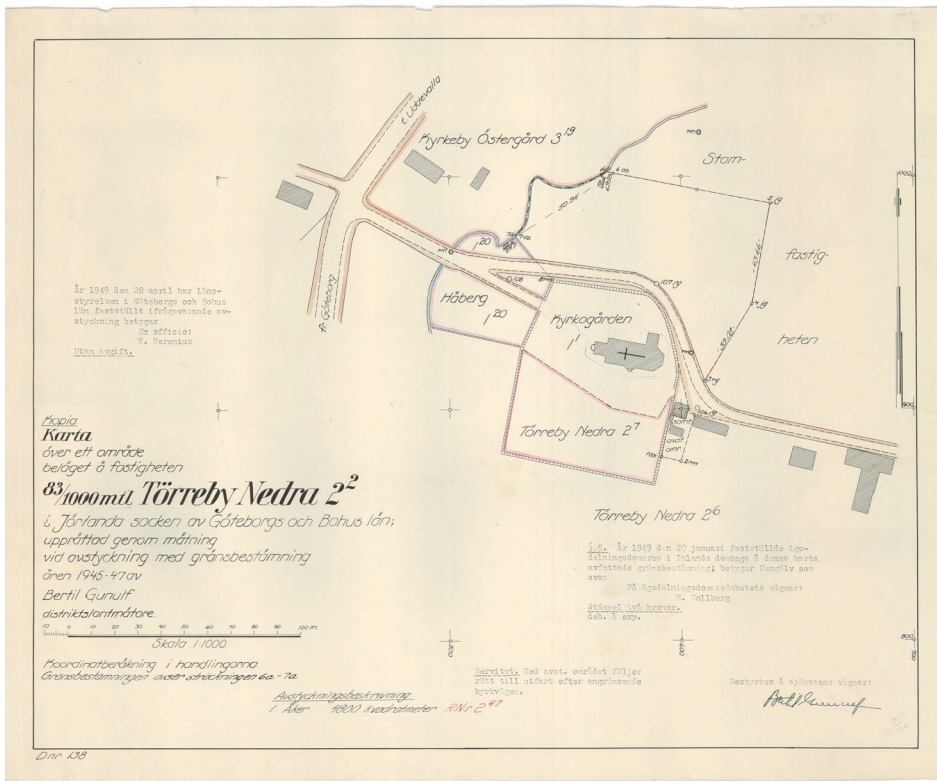


Bild 12 Avstyckningsbeskrivning 1944-1947

Den nya kyrkogården har gånger i rutnätssystem och omgärdas av en trädkrans av oxel. Den ser idag något annorlunda ut men grundplanen stämmer förutom att den asfalterade väg som skiljer de båda delarna idag på ritningen endast är en grusgång.



Bild 13 Ritning över utvidgningen 1945

Den cypressallé som planterades 1945 från östra grinden har idag ersatts av en hängbjörksallé. I samband med utvidgningen anordnas också en grindöppning i gamla kyrkogårdsmuren i norr.



Bild 14 Grindar in till nya kyrkogården 1980 samt del av cypressallén

1960 byggs en enkel avfallsbyggnad vid kyrkogården. John Samuelsson i Kungälv utformar ritningar och byggnaden uppförs i betonghålstén på gjuten betongplatta samt får ett enkelt tak täckt med papp. 1965 kulverteras bäcken vid den nuvarande parkeringsplatsen i väster. 1974 genomförs en lantmäteriförättning då den nya fastigheten Torreby 7:37 bildas för att bli framtida kyrkogårdsmark.⁴²

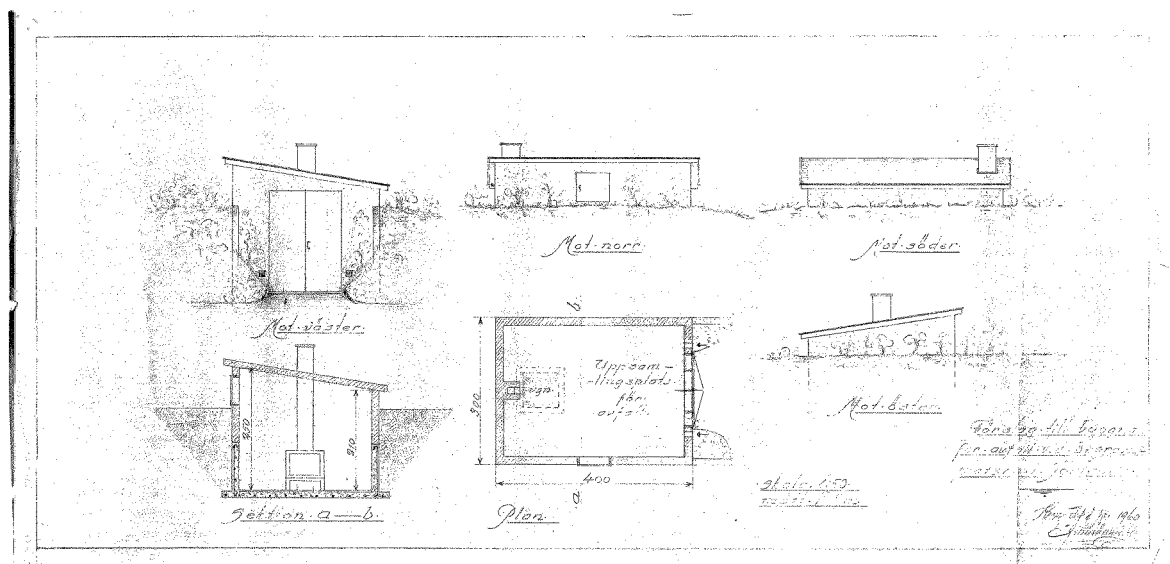


Bild 15 Ritning över avfallsbyggnaden från 1960

1981 tar arkitekt Christer Rydén fram ritningar för en ny ekonomi och personalbyggnad med bårhus på Jörlanda kyrkogård. Huset står färdigt 1982.⁴³

⁴² Jörlanda kyrkoarkiv, O1b, O1a 6, O1 3

⁴³ ibid.

Den nya kyrkogården avgränsas 1989 av ett galvaniserat stängsel på betongstolpar.⁴⁴ På 1990-talet läggs gamla kyrkogårdsmuren om och den nya kyrkogården samt den planerade östra kyrkogården får en kullerstensmur. På 1990-talet togs ett antal trappsteg bort i den mittersta gången på gamla kyrkogårdens södra del⁴⁵

1992 upprättas nya ritningar för en utvidgning av kyrkogården av Klas Brunnström på Hushållningssällskapet i Uddevalla. Marken ligger norr och öster om nya kyrkogården och tanken är att området skall utformas efter den förras formspråk.⁴⁶

På 1990-talet byts cypressallén på Nya kyrkogården ut mot en hängbjörksallé.⁴⁷

1999 i november antar församlingen offert från Westbring Anläggning för anläggandet av den Östra kyrkogården. Priset är satt till 1366000kr.⁴⁸ Gångarna anläggs i rutnätssystem mellan gräsbevuxna kvarter.

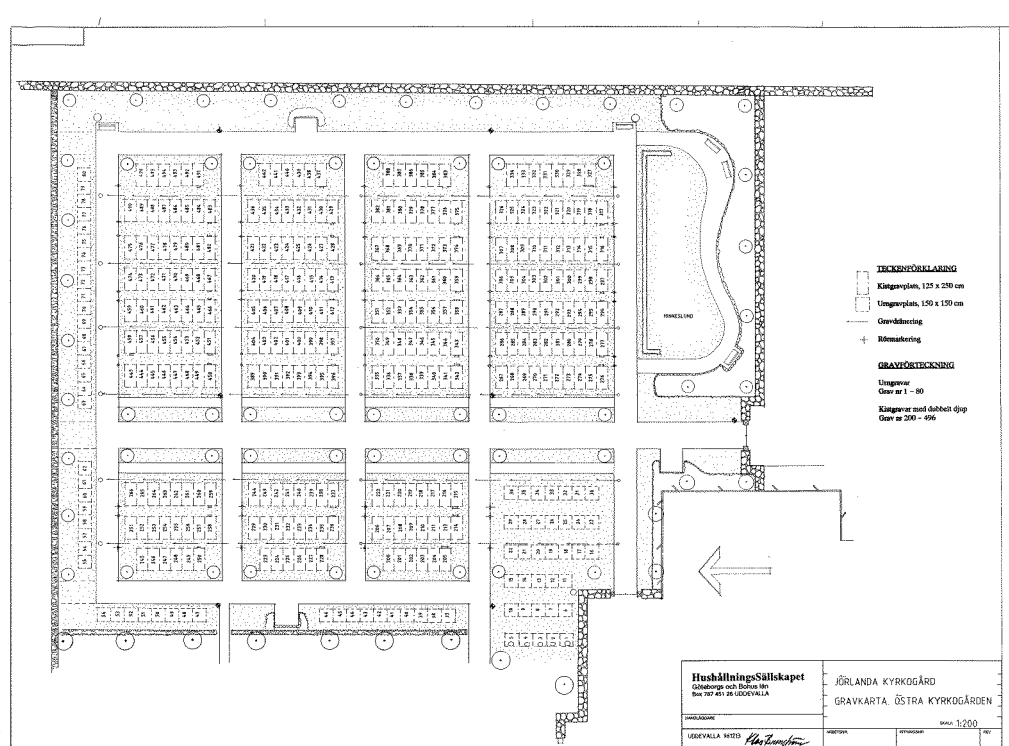


Bild 16 Gravkarta över Östra kyrkogården 1996

År 2006 invigs en minneslund på Östra kyrkogården. Kyrkvaktmästare Kent- Inge Johnsson har tagit fram utformningsförslaget samt iordningställt minneslundan.⁴⁹

⁴⁴ ATA, Jörlanda, Kyrkan

⁴⁵ Informant

⁴⁶ ATA, Jörlanda, ej scannat

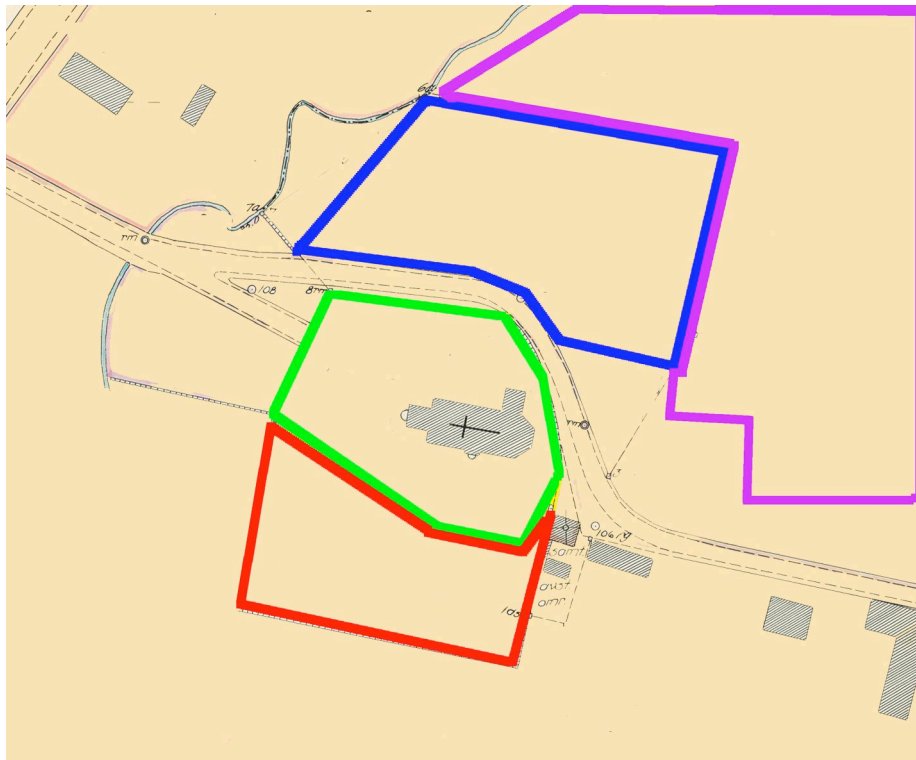
⁴⁷ Informant

⁴⁸ Jörlanda kyrkoarkiv, O1b, O1a 6, O1 3

⁴⁹ Informant



Bild 17 Minneslunden på Östra kyrkogården



*Bild 18. Plankarta över Jörlanda kyrkogård. (Utvidgningsfaser)
Röd utvidgning genomfördes 1901-1902, blå utvidgning gjordes 1944-1947. Den lila utvidgningen genomfördes på 1990-talet och den gröna delen visar kyrkogården före 1900.*

IV. BESKRIVNING AV JÖRLANDA KYRKOGRÅRD

Jörlanda kyrka och kyrkogårds placering och närmsta omgivning

Jörlanda kyrkogård ligger i samhällets södra del omgiven av Jörlandaån, jordbruksmark/bebyggelse och hästhage. En väg löper mellan kyrkogårdens delar.

Jörlanda kyrka

Kyrkan ligger på Gamla kyrkogårdens nordöstra hörn och är byggd på 1920-talet eftersom en brand 1921 ödelade den gamla. Kyrkan är uppförd efter ritningar av Sigfrid Ericsson. Den är en enskeppig salskyrka med sadeltak, valmat torntak och vitputsade väggar.



Bild 19 Jörlanda kyrka 2007

Beskrivning av dagens kyrkogård

Den gamla kyrkogården sluttar åt söder och är omgiven av en kallmurad naturstensmur samt en trädram med träd i olika åldrar. Inom nuvarande murar har gamla delen utvidgats åt söder i början av 1900-talet. Muren har en krona av cement på vilken mossa växer. Den är i gott skick förutom vid ett parti i söder där muren rasat ned i hästhagen nedan samt ett parti i nordöst som rasat in under juli 2007. Det finns tre entréer till kyrkogården, i öst och väst består de av smidda gjutjärns- grindar med putsade stolpar och den i norr har järngrind och granitstolpar. Grindarna i öst och väst är från 1903 och den norra grinden anordnades 1945. Gångarna på kyrkogården har hårdgjorts och grusbelagts.

En stor del av gravvårdarna är höga eller halvhöga och de omges av granitramar. Gravytorna är grusade och kvarteren är till största del gräsbevuxna men på flera ställen är även dessa ytor grusade. På kyrkogården finns också tre hällar från 1600-talet, ett mindre mausoleum samt en 1700-tals häll på södra kyrkoväggens utsida.

Förutom trädkransen som huvudsakligen utgörs av alm, lönn och ek finns på kyrkogården ett äppleträd, två björkar samt ett antal syrenbuskar.

Den nya delen som anlades 1945, har två grindar och omges av trädkrans av oxel samt en murad kullerstensmur. Från den östra grinden leder en hängbjörksallé. Kvarteren närmast väster om

hängbjörksallén har en mycket homogen karaktär med gravramar och grusgångar emellan. Nedre delen av detta område övergår till gravar utan ramar med gräsyta.

Den yngsta delen, Östra kyrkogården ligger som namnet antyder öster om den nya kyrkogården. Den omges av en kullerstensmur i söder och öster. Gångarna har anlagts i rutnätssystem och kvarteren är gräsbevuxna. En minneslund med en damm har placerats i söder. Dammen är byggd av gatsten i granit och har dekorativ form. Mot nya kyrkogården gränsas kyrkogården av med oxlar. En ekallé delar av Östra kyrkogården.

I norr finns ytterligare ett kyrkogårdsområde som ännu inte tagits i bruk.

Kyrkogårdens omgärning och entréer

Den gamla kyrkogården omgärdas av en kallmurad naturstensmur med cementkrön och en trädkrans med alm, ek, lönn. Mellan den nya och gamla delen löper en väg. Den nya delen omgärdas av en murad kullerstensmur och i norr av en häck samt av ett kort staket i väster. I norr och öster har också en trädkrans av oxel planterats. Östra kyrkogården omgärdas av en kullerstensmur längs söder- och östsidan.



Bild 20 Vägen mellan den gamla och den nya muren.

Den gamla kyrkogården har tre entréer. Grindarna i öster och väster är från 1903 och har fyrkantiga putsade grindstolpar med pyramidtak samt smidda svartmålade järngrindar. Den norra och yngsta grindens utseende överensstämmer med nya kyrkogårdens västra grind. Det är en svartmålad järngrind samt granitstolpar med pyramidavslut. De har tidigare prytt av kors.

Nya kyrkogårdens östra grind har grova stolpar med mindre pyramidavslut och de kröns av granitkors.

Den östra kyrkogårdens två grindar har ett annat utseende men är likväl bestående av svartmålade järngrindar och granitstolpar. Stolparna är dock grovhuggna och har rakt avslut. Grindarna har korsdekor.



Bild 21 Pargrindar, Gamla kyrkogården i väst



Bild 22 Pargrindar, Östra kyrkogården



Bild 23 Pargrindar Nya kyrkogården i sydväst..



Bild 24 Nya kyrkogården pargrindar i öst.

Kvartersindelning och gravvårdar

Den gamla kyrkogården är indelad i fyra kvarter, men det finns även ett antal gravrätter längs med muren i öster. Gravvårdarna är i stor utsträckning försedda med ramar av sten och flera har höga eller halvhöga gravvårdar. På kyrkogården finns också tre liggande gravhällar med inskrifter från 1600-talet; två i nordöstra hörnet och en strax söder om kyrkan. Jörlinska stenen som tidigare funnits i kyrkan sitter på kyrkan södra vägg och väster om kyrkan finns ett mindre mausoleum.



Bild 25 Del av kvarter på Gamla kyrkogård



Bild 26 Karaktär gravvårdar Gamla kyrkogården

Den nya delen som anlades på 1940-talet och har 8 kvarter samt ett större antal gravrätter längs med kanterna. Gravvårdarna är alla låga, till största delen av granit och på den östra delen omges nästan alla av ramar. Gravarna längs med kanterna saknar ramar.



Bild 27 Nya kyrkogårdens karaktär

Östra delen är indelad i åtta kvarter. Vårdarna är låga och det finns plats avsatt för urngravar samt en minneslund.

Planform och gångvägar

Gamla kyrkogården har en rektangulär form med en avsmalnande rundad form mott norr. Den Nya kyrkogården har en rektangulär form som snett bryts av i väst och Östra kyrkogården är i princip helt rektangulär. Det finns ytterligare ett område som inte ännu brukas som kyrkogård.

Gångarna på Jörlanda kyrkogårds alla delar har hårdgjorts och grusbelagts.



Bild 28 Hårdgjord grusgång



Bild 29 Nya kyrkogården, grusgång mot öst

Vegetation

Gamla kyrkogården omges av trädkrans med bland annat alm, ek och lönn i olika åldrar. Gången upp mot kyrkan kantas av två björkar. På kyrkogården finns också ytterligare en björk samt en syrenbuske och ett äppleträd. I trädkransen i väst står en alm som i folkmun kallas Djävulens fingrar på grund av sina spretiga grenar. På trädet växer en sällsynt lav.⁵⁰

⁵⁰ Informant

Den nya kyrkogården omges i norr, öst och väst av en trädkrans av oxel. I öst finns en relativt nyplanterad hängbjörksallé. Nya kyrkogården avgränsas mot Östra kyrkogården av en Måbärshäck.

Den östra delen omges av en ung trädkrans bland annat med oxel. I sydöstra hörnet avgränsas kyrkogården också av ett lummit buskage och i norr har unga buskar planterats. Längs med gångarna har ek planterats. Guldregn, röd bok och hängpil pryder kyrkogården.



Bild 30 Trädkrans Gamla kyrkogården.



Bild 31 Trädkrans av oxel på Nya kyrkogården

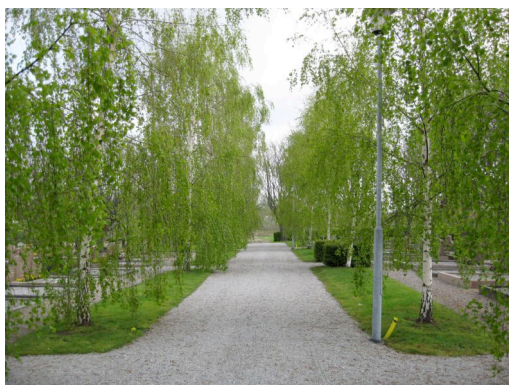


Bild 32 Björkallé på Nya kyrkogården



Bild 33 Ek-allé på Östra kyrkogården

Belysning och bänkar

Kyrkogården lysas upp av gatubelysningsarmaturer och kyrkan av markbelysning. Ovanför västra porten lyser en lykta och över södra porten finns en klotformad belysningsarmatur.

På gamla kyrkogården finns ett antal bänkar med metallstomme och träsisits. På de nyare delarna är bänkarna helt tillverkade av metall samt grönmålade.



Bild 34 Bänk utanför kyrkan



Bild 35 Bänk på Nya kyrkogården



Bild 36 Belysning ovanför entrén



Bild 37 Gatubelysningsarmatur.



Bild 38 Markbelysning

Redskapsplatser

På den Gamla kyrkogården finns två redskapsplatser, en i anslutning till västra ingången och en i anslutning i östra ingången. På Nya kyrkogården finns också två redskapsplatser i anslutning till ingångarna. På Östra kyrkogården finns två redskapsplatser, en i anslutning till den södra grinden och en vid häcken mot Nya kyrkogården.



Bild 39 Redskapsplats Nya kyrkogården



Bild 40 Redskapsplats Gamla kyrkogården

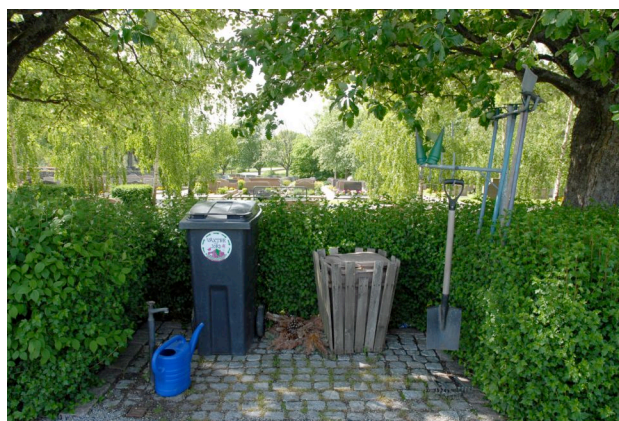


Bild 41 Redskapsplats Östra kyrkogården

Byggnader i anslutning till kyrkogården

Väster om kyrkogården ligger församlingshemmet och pastorsexpeditionen. Vid gamla kyrkogårdens sydöstra hörn ligger en äldre ekonomibyggnad i trä. Den har väggar av stående brädpanel målade i falurött och tak täckt av tegel. Den inrymmer redskapsskjul och torrdass. Den var tidigare också bårhus. Öster om kyrkan lite längre norr ut på samma sida finns en byggnad som inhyser bårhus, personalutrymmen och toalett, från 1982.



Bild 42 Bårhus, personalutrymme och toalett



Bild 43 Äldre ekonomibyggnad till höger



Bild 44 Församlingshemmet



Bild 45 Pastorsexpeditionen

V. JÖRLANDA KYRKOGRÅRDS HISTORIK OCH DAGENS KYRKOGRÅRD I SAMMANDRAG

Kyrkogården

Kyrkan och kyrkogården ligger i södra delen av Jörlanda, ca 3,5 mil från Göteborg. Gamla kyrkogårdens ursprung är medeltida och utvidgades åt söder 1901-1902. I samband med detta togs de gamla murade stigportarna över ingångarna till kyrkogården bort och ersattes med grindar. 1902 antogs också att kyrkogården skulle vara församlingens gemensamma egendom utan delning mellan hemmanen.

1941 tas ett beslut om ny utvidgning. Den nya kyrkogården skall ligga norr om den väg som löper längs gamla kyrkogårdens norrsida. Trädgårdsarkitekt Gustaf Ljungman utformar kyrkogården och 1946 är det invigning. I samband med utvidgningen anläggs också 1946 en parkeringsplats väster om kyrkan.

1981 tar arkitekt Christer Rydén fram ritningar för en ny ekonomi och personalbyggnad med bårhus på Jörlanda kyrkogård. Huset står färdigt 1982. Den nya kyrkogården avgränsas 1989 av ett galvaniserat stängsel på betongstolpar. På 1990-talet läggs gamla kyrkogårdsmuren om och den nya kyrkogården samt den planerade östra kyrkogården får en kullerstensmur. På 1990-talet avlägsnades ett antal trappsteg i den mittersta gången på gamla kyrkogårdens södra del.

1992 upprättas nya ritningar för en utvidgning av kyrkogården av Klas Brunnström på Hushållningssällskapet i Uddevalla. Marken ligger norr och öster om nya kyrkogården och tanken är att området skall utformas efter den förras formspråk.

1999 i november antar församlingen offert från Westbring Anläggning för anläggandet av den Östra kyrkogården.

År 2006 invigs en minneslund på Östra kyrkogården. Kyrkvaktmästare Kent- Inge Johnsson har tagit fram utformningsförslaget samt iordningställt minneslunden.

Gravvårdar

Gravarna på gamla kyrkogården omgärdas till stor del av ramar och vårdarna är höga eller halvhöga. De är först och främst från det sena 1800-talet och 1900-talets första hälft. Det finns även tre hällar från 1600-talet på kyrkogården, en 1800-tals håll monterad på kyrkoväggen samt ett mausoleum från 1930-talet.

Den nya kyrkogårdens gravvårdar är låga och stammar från 1940-talet fram till idag. På halva kyrkogården har gravarna ramar och kvarteren är grusade emellan gravarna. I väst och norr är ytorna gräsbevuxna och gravarna saknar ramar.

Östra delens gravvårdar är låga med gräsytor och saknar ramar. Gravarna är först och främst från 1990-talet och 2000-talet.

VI. KULTURHISTORISK KARAKTÄRISERING – JÖRLANDA KYRKOGRÅRD

Kyrkogården som helhet

Jörlanda kyrkogård har stort lokalthistoriskt värde då den speglar socknens historia. På gravvårdarna kan information om socknens invånare och verksamhetsgrenar utläsas. Yrkestitlarna är kopplade till områdets agrara karaktär, som till exempel hemmansägare och slaktarmästare.

Gamla kyrkogården bär prägel av det tidiga 1900-talet då den utvidgades åt söder. Grindarna i öst och väst är från 1903. Kyrkogårdsmuren är gammal men har lagts om. Tyvärr har de gamla stigluckorna sen länge försvunnit.

Nya kyrkogården bär tydlig prägel av 1940-talets estetik med raka linjer och välordnade kvarter. Östra kyrkogården har anpassats i estetik till 1940-tals delen.

De olika delarnas karaktär, omgivande murar, grindar och vegetation är viktiga ur kulturhistorisk synpunkt. De hårdgjorda grusade gångarna i rutnästssystem är också ett viktigt inslag i miljön.

Gravvårdar

Gravarna på gamla kyrkogården omgärdas till stor del av ramar och vårdarna är höga eller halvhöga. De är först och främst från det sena 1800-talet och 1900-talets första hälft. De höga vårdarna bidrar till kyrkogården karaktär. En del gravar har rensats på ramar för att underlätta vid underhåll och begravning och ytorna mellan gravarna är omväxlande grus och gräs. Gravvårdar i marmor, diabas, järn, skiffer eller kalksten är förhållandevis ovanliga på dagens kyrkogårdar och är därför viktiga att bevara. Detta gäller även gravar med staket.

Det finns tre hällar från 1600-talet på kyrkogården, de har högt kulturhistoriskt värde och är intressanta ur ett större historiskt perspektiv då området omväxlande tillhört olika länder. Den 1800-tals häll som har monterats på kyrkoväggen är intressant ur ett historiskt perspektiv då Engelbert Jörlin var en av Linnés lärjungar. Ett mausoleum från 1930-talet är både lokalthistoriskt intressant och miljöskapande på kyrkogården.

Den nya kyrkogårdens gravvårdar är låga och stammar från 1940-talet fram till idag. På halva kyrkogården har gravarna ramar och kvarteren är grusade emellan gravarna. Denna homogena karaktär är viktig att bibehålla. I väst och norr är gravytorna gräsbevuxna och utan ramar.

Östra delens gravvårdar är låga i sin utformning och stammar från det sena 1990-talet samt 2000-talet.

VII. BEVARANDEPROGRAM - JÖRLANDA KYRKOGRÅRD

Riktlinjer för kyrkogården som helhet

Följande delar av kyrkogården har bedömts som väsentliga att bevara ur kulturhistorisk synpunkt. I förvaltningen och vid eventuella ändringar av kyrkogården som helhet skall särskild hänsyn tas till följande punkter:

- Kyrkogårdens olika delars nuvarande planformer och gångsystem bör inte väsentligt ändras. Detta för att bevara och synliggöra kyrkogårdens olika utvidgningsfaser. Eventuell utvidgning bör göras på ett sätt så att den blir lätt avläsbar i framtiden. Eventuella nytt gångsystem bör ansluta till kyrkogårdens tidigare gångsystem.
- Kyrkogårdsmuren på gamla kyrkogården som är en kallmur av natursten, har ett miljöskapande värde och skall bevaras och underhållas. Dess nuvarande sträckning får inte väsentligt ändras eller borttagas. Även kullerstensmuren som omger de nya delarna har ett miljöskapande värde och bör underhållas och bevaras.
- Entréer med grindar och grindstolpar i anslutning till kyrkogården har stort miljöskapande värde och skall bevaras och underhållas. Vid renovering och underhåll skall material anpassas till det befintliga.
- Kyrkogårdens träd och övrigt växtmaterial skall skötas och underhållas enligt upprättad Trädvårdsplan. Skadat växtmaterial skall så långt som möjligt bytas ut mot ursprunglig eller liknande arter. Vid eventuell förändring av trädkransen av bl.a. lönn, ek och alm krävs tillstånd av Länsstyrelsen.
- Serviceplatser med vattenposter, redskapsställ och sopkärl samt bänkar, informationstavlor och belysning skall vid förändring anpassas till kyrkogårdens karaktär. Beträffande materialval, storlek och utformning skall dessa vara neutrala och anpassas till miljön och till de på kyrkogården befintliga material. Samråd med Länsstyrelsen skall ske vid ändring eller komplettering av belysning på kyrkogården.

Riktlinjer för de enskilda kvarteren och dess gravvårdar

Följande delar av de enskilda kvarteren och dess gravvårdar har bedömts som väsentliga att bevara ur kulturhistorisk synpunkt. I förvaltningen och vid eventuella ändringar av de enskilda kvarteren och dess gravvårdar skall särskild hänsyn tas till följande punkter:

- Vid vård och underhåll av samtliga gravvårdar skall material och teknik anpassas till gravvårdens befintliga utformning och material.
- Omgärdande stenramar eller lämningar/synliga spår av omgärdande stenramar inom gravvårdar bör så långt som möjligt bevaras på befintlig plats. Om ett borttagande av stenram blir aktuellt bör ett övervägande göras mellan kvarterets ursprungliga utseende samt kvarterets helhet och gravrättsinnehavarens möjlighet att vårda gravvården.
- Detaljer i form av duvor, medaljonger, järndetaljer, stenklot etc. får inte borttagas från befintlig plats inom gravvårdarna.
- Inskriptioner med gårdsnamn och titlar, vilka ofta har ett lokalhistoriskt värde bör inte tas bort.
- Då det blir aktuellt med planteringslådor inom äldre befintliga stenramar med plantering avskild med en tunnare stenram, bör denna inte tas bort. Då den tunna ramen placerats inom stenramen vid ett senare tillfälle än gravvårdens anläggande eller om ramen inte utgörs av samma material och utformning som gravstenen med omgärdande stenram kan ramen tas bort.
- Gravvårdar i klass 1 får inte avlägsnas från befintlig plats eller ändras utan samråd med länsstyrelsen. Får ej återupplåtas
- Gravvårdar i klass 2 får inte avlägsnas från befintlig plats eller väsentligt ändras eller återupplåtas samt väsentligt ändras vad gäller omgärdning, utformning, dekor och inskription.
- Gravvårdar i klass 3 bör inte flyttas från befintlig plats och bör inte väsentligt ändras vad gäller utformning, dekor och omgärdning. Ny inskription bör utföras på ett tidstypiskt sätt vad gäller bearbetning. Gravvårdarna får återupplåtas
- Gravvårdar äldre än 1940 får inte borttagas inom kyrkogården utan en värdering av dess kulturhistoriska och miljöskapande värde har gjorts.
- Vid nytillskott av gravvårdar bör detta i första hand ske på befintliga tomma gravplatser. Nya gravvårdar bör anpassas efter närliggande befintliga gravvårdar och kvarterets karaktär vad gäller placering, storlek och materialval.
- Vid omarbetningen av en gravvård bör man ta särskild hänsyn till gravvårdens utformning vad gäller omgärdning, detaljer och dekor. Stenens inskription bör om möjligt bevaras t.ex. genom att stenen vänds eller att inskriptionen täcks med en metallplatta med ny inskription.

Kategorisering av gravvårdar

Kyrkogårdens gravvårdar speglar genom utformning och inskription olika formvariationer och stilideal men även kyrkogårdens historiska utveckling och bygdens historia. För att i en framtida förvaltning kunna bevara dessa egenskaper och möjliggöra för kyrkogårdens utveckling bl.a. genom nya gravvårdar är det av vikt att man följer den klassificering av gravvårdar som gjorts vid den kulturhistoriska inventeringen.

Kategoriserade gravvårdar i sammandrag

Under den kulturhistoriska inventeringen inventerades 86 st. gravrätter varav 6 st. tillfördes klass 1, 22 st. tillfördes klass 2 och 59 st. tillfördes klass 3.

På gravkartan nedan redovisas dessa gravvårdar.

Kategorier/Övriga	Antal gravvårdar i respektive klass
Totalt antal gravar på Jörlanda k:g Sommaren 2007	1838 st.
Totalt inventerade gravvårdar under kulturhistorisk inventering	87 st.
Klass 1	6 st.
Klass 2	22 st.
Klass 3	59 st.

Tabell 1. Klassificerade gravvårdar, Jörlanda kyrkogård.

Gravkarta med kategoriserade gravvårdar

Gravkarta nedan visar klassificeringen av gravvårdar på Jörlanda kyrkogård. Rödmarkerade gravvårdar tillhör kategori 1, blåmarkerade gravvårdar tillhör kategori 2 och grönmarkerade gravvårdar tillhör kategori 3.

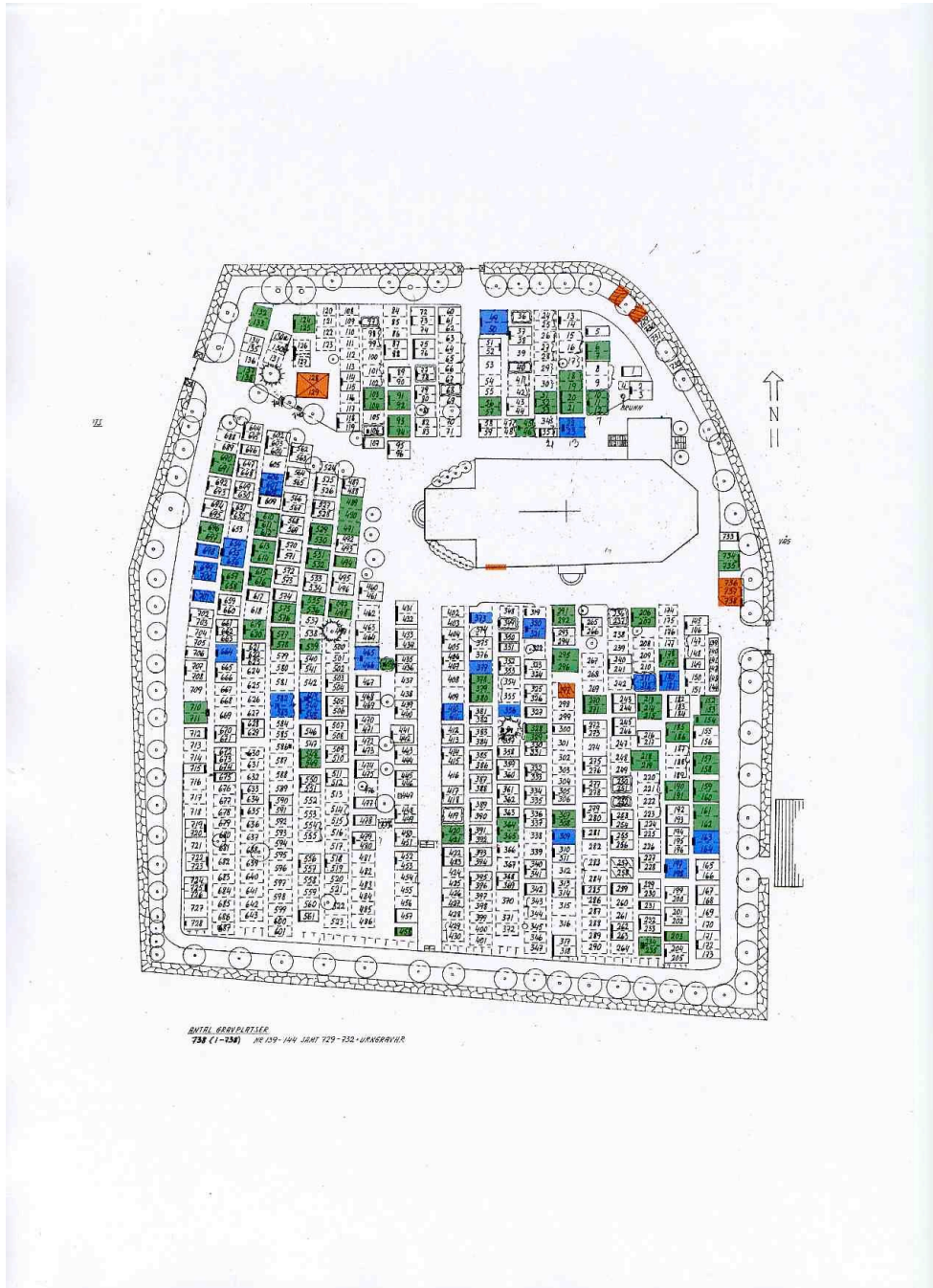


Bild 46 Klassificerade gravvårdar Jörlanda kyrkogård.



Bild 47 Klassificerade gravvårdar Jörlanda nya kyrkogård.

Riktlinjer för varje enskilt kvarter och dess gravvårdar

Gamla kyrkogården

Kulturhistorisk bedömning av Gamla kyrkogården

Gamla kyrkogården ligger i anslutning till kyrkan och har ett fåtal bevarade gravar från tiden innan 1850. De flesta gravvårdarna är från tiden 1870-1960. Kvarteret har ett antal höga stenar och inom kvarteret finns många bevarade gravramar. Utöver de generella reglerna rekommenderas därför följande:

- Äldre gravvårdar än 1940 bör ej borttagas.
- De tre 1600-tals hållarna som finns på kyrkogården skall underhållas
- Nya gravvårdar skall placeras i riktning så som de befintliga gravvårdarna.
- Mausoleet får ej rivras samt skall underhållas och vårdas
- Jörlinstenen skall underhållas

Kategori 1: Gravvårdar med högt kulturhistoriskt värde

Häll 1

Äldre håll i skiffrig granit med tidstypisk dekor och text. I inskriptionen är det danska ö:n. Gravhäll från 1600-talet med mycket högt kulturhistoriskt värde.

Häll 2

Gravhäll från 1600-talet i skiffrig granit med högt kulturhistoriskt värde.

Nr. 128-129

Mausoleum med granitfasad i kvadersten och koppartak. I ovala kalkstensfält är inskriptionen huggen och förgylld. Entrén består av svartmålad järngrindar. Mausoleet har lokalhistorisk anknytning, är miljöskapande på kyrkogården samt ovanlig på sockenkyrkogårdar.

Nr. 736-738

Två äldre gravstenar som har placerats vid en granitram vid kyrkogårdens östra ingång. Ett kors och en rektangulär gravsten med rundat avlut båda i sandsten. Båda har huggen text som varit ifylld med svart färg. Gravvårdar som är ovanliga kyrkogården i utförande och material samt har lokalhistorisk anknytning.

Nr. 297

Gravhäll i skiffrig granit från 1600-talet med tidstypisk text och dekor. Äldre håll som har mycket högt kulturhistoriskt värde.

Jörlinstenen

Gravhäll i skiffrig granit från 1800-talet som monterats på kyrkans södra långvägg. Stenen har högt kulturhistoriskt värde samt är lokal- och tidshistoriskt intressant. Engelbert Jörlin, som tagit sitt namn efter socknen tillhörde Carl von Linnés krets. Stenen har tidigare varit placerad i kyrkan men monterats upp på kyrkoväggen på vid senare tillfälle.

Kategori 2: Kulturhistoriskt värdefulla gravvårdar

Nr.22-23

Grav som är omgärdad av gjutjärnsstaket och gravstenen är tredelad i blankpolerad svart diabas med avsmalnande form mot sadelavslut. Graven är ovanlig på kyrkogården med tidstypisk utformning för det sena 1800-talet.

Nr. 49-50

Grav med granitram och gjutjärnsstaket och ytan är delvis täckt av gjuten betonghäll. Den stående tredelade gravstenen står på en granitsockel. De två övre delarna är av diabas och den nedre i granit. Stenen smalnar av mot sadelavslut och ett kors utgör enda dekor. På gravstens baksida finns liten metallplatta som talar om att den är tillverkad av *Granitbolaget, Kullgrens Enka, Uddevalla*. Graven är tidstypisk för 1870 –talet och ovanlig på kyrkogården i sin utformning. Den har även ett industrihistoriskt värde.

Nr. 163-164

Grav med välvd ram och stående vård i röd granit. Vården har spetsig form, uthuggna pelare och blankpolerad yta. Texten är blästrad och förgylld, dekoren utgörs av ett förgyllt kors samt en polerad växtranka. Gravvård vars utformning är ovanlig på kyrkogården

Nr.180-181

Grav med grov ram, markerade hörn och vård i ljus granit. Ett stiliserat ruttmönster utgör dekor. Tidstypisk för 1920-40-talen och ovanlig i sin utformning på kyrkogården.

Nr.197-198

Grav med ram och lock i granit, en stående granitvård samt en gravhäll. Vården smalnar av uppåt och avslutas med ett kors. Tidstypisk för 1920-talet samt ovanlig på kyrkogården i sin utformning

Nr. 211-212

Tredelad gravvård i diabas som smalnar av mot sadelavslut. Framsidan är blankpolerad, texten är huggen och förgylld. Tidstypisk grav för det tidiga 1900-talet

Nr. 213-215

Grav med polerad granitram som ansluter till låg pulpetformad gravsten. Texten är utsparad och polerad i ett blästrat fält. Tidstypisk för tiden 1900-1930-tal.

Nr. 309

Grav med stående grovhuggen gravvård i granit. Vården står på en sockel, har ett avsmalnande rundat avslut och slät framsida. Tidstypisk för det tidiga 1900-talet samt miljöskapande på kyrkogården

Nr. 320-321

Grav med granitram, markerade hörn och tvådelad diabasvård på låg granitsockel. Vården smalnar av mot sadelavslut, framsidan är blankpolerad och texten är blästrad. Vården dekoreras upptill av en polerad ranka murgröna. Tidstypisk för det tidiga 1900-talet

Nr. 356

Pulpetformad gravsten i granit som står placerad på en cementplatta. Gravvård som är ovanlig på kyrkogården i sin utformning

Nr. 373

Vård i sandsten på granitsockel med tredelat dekorativt hugget avslut. Tidstypisk gravvård för 1800-talets mitt som är ovanlig och miljöskapande på kyrkogården

Nr. 377

Gravvård i marmor med rundat avslut som har placerats på pulpetformat stöd av cement. Texten är huggen och ett kors utgör enda dekoration. Gravvård som är mycket ovanlig på kyrkogården i material och utformning.

Nr. 410-411

Grav med granitram, markerade hörn samt dekorativt huggen vård i röd granit. Vården har en ovanlig form som smalnar av uppåt i etapper och avslutas med en snedhuggen fyrkantig topp. En strålande stjärna utgör enda dekor. Gravvård som är tidstypisk för det tidiga 1900-talet samt ovanlig på kyrkogården

Nr.465-466

Grav som omgärdas av svartmålat lågt gjutjärnstaket med små klot som markerar hörnen. Vården är ett svartmålat gjutjärnskors med rektangulär metallplatta som inskriptionsfält. Grav som är ovanlig på kyrkogården i material och utformning. Metallgravvårdar är mycket ovanliga efter 1920-talet. Gjutjärnsvårdar hör främst till tiden 1850-1920. Lokalhistoriskt intressant.

Nr. 543-545

Grav med ram och vård i röd granit. Vården har avlång rektangulär form, blankpolerad yta samt utsparad polerad text. Utsparade polerade kornax utgör dekor. Tidstypisk för det tidiga 1900-talet samt ovanlig på kyrkogården i sin utformning.

Nr. 582-583

Mindre gravsten i marmor som ligger på marken, under huvudändan har en sten placerats. Texten är huggen och ett kors utgör enda dekor. Grav som är ovanlig på kyrkogården i utformning och material.

Nr. 606-608

Grav med granitram och bautasten i grå granit. Vården är grovhuggen men har blankpolerad framsida samt blåstrad och förgyllt text. Gravvård som är tidstypisk för de stora stenar, bautastentar, som blir vanliga på slutet av 1800-talet och är vanliga fram till 1930-talet. Samt ovanlig på kyrkogården i sin utformning.

Nr. 654-656

Grav med granitram och tredelad gravsten i diabas formad som en obelisk. Ytan är blankpolerad och dekorerad med ett hugget förgyllt kors. Sockeln har ett blankpolerat inskriptionsfält med huggen förgyllt text. En tidstypisk gravvård för det tidiga 1900-talet.

Nr. 664

Grav med tvådelad stående gravsten i granit som smalnar av mot sadelavslut. Ett kors utgör enda dekor och texten är huggen och svartmålad. En tidstypisk gravsten för det tidiga 1900-talet som är ovanlig på kyrkogården

Nr. 698

Gravvård med rundad granitram som ansluter till pulpetformad gravsten. Texten är blankpolerad och grunt utsparad, En tidstypisk gravvård för 1930-40-talen.

Nr. 699-700

Gravvård med granitram och brant avsmalnande gravsten i diabas med sadelavslut. Dekoren består av en arabisk oljelampa i en cirkel och ett halvcirkel format fält med stjärnor samt ett kors nedtill. Gravsten med ovanlig utformning på kyrkogården

Nr. 701

Kistformad blankpolerad gravsten i diabas placerad på granitsockel, texten är utsparad i blåstrade fält. Gravvård vars utformning är ovanlig på kyrkogården

Kategori 3: Representativa eller miljöskapande gravvårdar

Nr. 6-7

Grav med grov gravram i röd granit, stående gravsten avsmalnande mot sadelavslut med blankpolerad yta och blåstrad text, ett kors utgör enda dekor. Tidstypisk gravvård för 1920-30-talet, som är miljöskapande på kyrkogården

Nr. 10-12

Grav med ram och gravsten i blankpolerad diabas och ett planteringsfält som avgränsas med smal diabasram. Tre på bredden stående gravstenar med huggen guldtext, mittenstenen smalnar av mot sadelavslut. De två rektangulära sidostenarna har uthuggen dekor upptill. Familjegrav där mittstenen är tidstypisk för det sena 1800-talet.

Nr. 18-19

Grav med halvcirkelformad gravsten i blankpolerad röd granit. Dekor i form av en triangel i vilken ett kors och den förgyllda texten är uthuggen. Gravvård som är ovanlig på kyrkogården och som har lokalhistorisk anknytning

Nr. 20-21

Grav med grov granitram prydd med fyra granitklot som ansluter till mjukt rundad pulpetformad stående gravsten flankerad av två granitklot av samma sort. Inskriptionsfältet av diabas har placerats i huggen cirkel. Tidstypisk gravvård för det tidiga 1900-talet

Nr. 31-33

Grav med ram och gravsten i polerad diabas. Rektangulär gravsten med ”tak”. Blästrat inskriptionsfält med dekor i form av ett kors över en krona, en lagerbladskvist och stiliserade hängande baner. Dekor; två låga kopparurnor. Tidstypisk för 1920-30-talet.

Nr. 45-46

Grav med stående tredelad gravsten i diabas som smalnar av mot sadelavslut. Texten är huggen och stenen pryds av växtdekor. Grav med tidstypisk utformning för 1890-talet.

Nr. 56-57

Grav bestående av en grov blankpolerad ram och gravsten i granit med flackt sadelavslut. Texten är huggen och förgylld, ett kors utgör enda dekor. Tidstypisk för 1920-30-talen samt ovanlig på kyrkogården

Nr. 91-92

Grav med granitram och stående gravsten i röd granit. Gravsten har en avsmalnande form med rundat avslut och uthuggen rullform. Text är huggen och dekoren består av en uthuggen stjärna. Text har varit förgylld. Tidstypisk för 1890-talet.

Nr. 93-94

Grav med grov granitram med rundad pulpetformad gravsten. Inskriptionsfältet är blankpolerat och texten är huggen och förgylld. Tidstypisk för det sena 1800-talet.

Nr. 103-104

Grav med grov granitram och pulpetformad mjukt rundad gravsten. Ramen är prydd med sex granitklot. Inskriptionsfältet är uthugget i rund form och ifyllt med en tunn blankpolerad diabasplatta. Tidstypisk för 1920-talet.

Nr. 124-125

Grav med rundad granitram med fyrkantiga hörn samt en tvådelad gravsten i röd granit. Vården smalnar av mot sadelavslut, de två övre delarna polerats och texten är uthuggen samt förgylld. Tidstypisk för det sena 1800-talet.

Nr. 132-133

Grav med granithällsyta och tredelad gravsten i ljus blankpolerad granit. Texten är huggen och ett kors utgör enda dekor. Vid sockeln har en blankpolerad röd granitplatta med blåstrade fält och utsparat text placerats. Tidstypisk gravvård för 1890-talet.

Nr. 137-138

Grav med granitram och gravsten i diabas som smalnar av mot sadelavslut. Vården har grovhuggen baksida, växtdekor samt blankpolerat inskriptionsfält med huggen förgylld text. Tidstypisk för det sena 1800-talet och miljöskapande på kyrkogården

Nr.152-153

Grav med granitram och gravsten i röd granit. Vården har rundat avslut och uthuggen rullform. Inskriptionsfältet är polerat och texten är huggen och förgylld. Räfflor har huggits ut på vardera sida om inskriptionsfältet. Tidstypisk gravvård för det sena 1800-talet och tidiga 1900-talet. Det finns även en lokalhistorisk anknytning.

Nr.154

Grav med gravsten i diabas med grovhuggen baksida, rundat avslut och blankpolerad framsida. Tidstypisk för det tidiga 1900-talet.

Nr. 157-158

Grav med granitram och monumental bautasten i diabas. Vården är grovt tillhuggen men framsidan är blankpolerad med huggen förgylld text. Vården har tidigare omgärdats av ett staket. Grav som är ovanlig på kyrkogården i sin utformning samt har lokalhistorisk anknytning.

Nr. 159-160

Grav med granitram och tvådelad diabassten på granitsockel. Vården smalnar av mot sadelavslut, har polerad framsida samt huggen förgylld text. Ett kors utgör enda dekor. På sockeln finns en metallplatta som talar om att vården tillverkats av *Granitbolaget Kullgrens Enka, Uddevalla*. Tidstypisk för det tidiga 1900-talet och industrihistoriskt intressant.

Nr. 161-162

Grav med tvådelad gravsten i diabas som smalnar av mot sadelavslut. Vården står på en granitsockel, har blankpolerad yta samt blåstrade fält med utsparat text. Gravramen är borttagen. Grav med tidstypisk utformning för det tidiga 1900-talet.

Nr. 178-179

Grav med granitram och gravsten i diabas som smalnar av mot sadelavslut. Texten och dekorationen som består av ett hjärta, ett kors och ett ankare är blankpolerad. Nedtill är stenen också dekorerad med stiliserade kringlor. Grav med lokalhistorisk anknytning och med tidstypisk utformning för det tidiga 1900-talet

Nr.185-186

Grav med granitram och vård i diabas som smalnar av mot sadelavslut. Vårdens yta är blankpolerad, texten är blåstrad och nedtill förgylld. Ett kors utgör enda dekor. Grav som är tidstypisk för det tidiga 1900-talet.

Nr.190-191

Grav med granitram och tvådelad gravvård i diabas som smalnar av mot sadelavslut. Vårdens framsida är blankpolerad, texten är blåstrad samt förgylld och ett kors utgör enda dekor. Tidstypisk för det tidiga 1900-talet.

Nr. 203

Grav med granitram och rektangulär gravsten i ljus granit. Vården är blankpolerad och texten är utsparat i blåstrade fält. På gravens yta ligger ett kors i marmor. Tidstypisk för 1920-talet.

Nr. 206-207

Grav med välvd granitram och grov gravsten som har rundat avslut och volutdekor. Texten är huggen samt ifylld med svart färg och ett kors utgör enda dekor. Gravvård som är ovanlig på kyrkogården i sin utformning

Nr. 218-219

Grav med välvd granitram och granitvård med rundat avslut och huggen volutdekor. Texten är huggen och ifylld med svart färg. Tidstypisk gravvård för det tidiga 1900-talet vars utformning är ovanlig på kyrkogården.

Nr. 234-235

Grav med granitram och grovhuggen gravsten i röd granit. Texten är utsparat och polerad. Vid vårdens bas har en platta i röd granit med utsparat, polerad text placerats. Ytan är täckt av granitplattor i oregelbunden form. Grav med tidstypisk utformning för 1950-talet som är ovanlig på kyrkogården

Nr. 270-271

Grav med granitram som ansluter till rundad gravvård med uthugget inskriptionsfält. Vårdens hörn markeras av fyra granitklot och inskriptionsfältet är ifyllt av en tunn, polerad diabasplatta. Tidstypisk för det tidiga 1900-talet.

Nr. 291-292

Grav med rundad granitram och markerade hörn samt en dekorativt huggen, rundad granitvård. Vården flankeras av två små rundade sidostenar och texten är utsparat. Tidstypisk för det tidiga 1900-talet. En variant på de granitvårdar som är mycket vanliga under denna tid.

Nr. 295-296

Grav med välvd granitram med markerade hörn samt dekorativt huggen vård på sockel med volutdekor och rundat avslut. En stjärna utgör enda dekor och texten är utsparat och polerad. Tidstypisk för tiden mellan 1910-1930.

Nr. 307-308

Grav med diabasram och rektangulär gravsten i diabas. Vårdens framsida är matt med blankpolerad dekor och inskriptionsfält. Texten är utsparat samt polerad i blåstrade fält och inskriptionsfältet dekoreras av ett blankpolerat valv med pelare, festonger, strålande stjärnor samt ett kors. Grav som är tidstypisk för 1930-50-talet då det är vanligt med diabasvårdar och blåstrad dekor. Ofta med klassicistisk dekor.

Nr. 328-329

Grav med granitram och låg pulpetformad gravsten med blankpolerad yta. Texten är utsparat i blåstrade fält. Planteringsfältet avgränsas av en smal granitram. Tidstypisk för tiden mellan 1900 och 1930.

Nr. 364-365

Grav med vård i diabas som har placerats direkt på diabasramen. Vården smalnar av mot sadelavslut, framsidan är blankpolerad och texten är huggen samt förgylld. Ett kors utgör enda dekor. Tidstypisk för det tidiga 1900-talet.

Nr. 378-380

Grav med ram och vård i blankpolerad diabas. Vården flankeras av två låga sluttande sidostenar. Inskriptionsfältet är blåstrat och texten är utsparat och polerad. Ytan dekoreras av smala rammarkeringar samt ett kors omgivet av växtdekor. Tidstypisk för de lite större gravvårdar som är vanliga under 1930-50-talet. Ofta med sidstående stenar som dekor.

Nr. 420-421

Grav med granitram och vård i diabas som smalnar av mot sadelavslut. Vårdens framsida är blankpolerad, texten är huggen och ett kors utgör enda dekor. Tidstypisk för det tidiga 1900-talet.

Nr. 458

Barngrav med granitram som ansluter till låg pulpetformad gravsten. Texten är utsparad i blästrade fält. Grav med tidstypisk utformning för 1940-talet, en av få barngravar på kyrkogården.

Nr.459

Mindre rektangulär diabasplatta fästad på granitsten i samma storlek. Ytan är blankpolerad och texten blästrad. Tre stjärnor utgör enda dekor. Grav som är ovanlig på kyrkogården i sin utformning. En av få synliga barngravar på kyrkogården

Nr. 489-491

Grav med svartmålat gjutjärnskors och gravplatta i granit. Korset är placerat mitt i ett planteringsfält som omgärdas av en smal granitram. Texten på plattan är blästrad. Grav som är ovanlig på kyrkogården i material och utformning, den har också en lokalhistorisk koppling. Ett konsthantverk.

Nr.494

Grav med granitram som ansluter till vård med sluttande sidor och rundat avslut. Texten är huggen och en stjärna utgör enda dekor. Tidstypisk för 1930-talet samt ovanlig på kyrkogården.

Nr. 497-498

Grav med välvd granitram, markerade hörn och vård med dekorativt hugget avslut. På vårdens avslut är akantusbladdekor huggen. Texten är utsparad och polerad i ett blankpolerat inskriptionsfält. Tidstypisk vård för det tidiga 1900-talet.

Nr. 529-530

Grav med granitram, markerade hörn och vård med sluttande sidor och rundat avslut. I det uthuggna, halvcirkelformade inskriptionsfältet har en tunn diabasplatta placerats. Tidstypisk för tiden runt sekelskiftet 1900. Relativt vanlig vård som direkt ansluter till gravram.

Nr.531-532

Grav med ram och vård i diabas. Vårdens inskriptionsfält, text och dekor är polerat. Dekoren består av två facklor, kors och solstrålar. Tidstypisk för 1930-talet. Funktionalistisk i text och utförande.

Nr.535-536

Grav med välvd granitram och vård i diabas som smalnar av mot sadelavslut. Vårdens framsida är blankpolerad, dekoren stiliserad och texten är huggen. Tidstypisk för 1930-talet

Nr. 539

Gravsten i diabas som smalnar av mot ett rundat avslut. Vården är placerad på en sockel av granit och har en blankpolerad yta. Gravvård som är ovanlig på kyrkogården i sin utformning samt tidstypisk för det tidiga 1900-talet.

Nr. 548-549

Grav med granitram som ansluter till granitvård med sadelavslut. Ytan är blankpolerad och texten utsparad i blästrade fält. Tidstypisk gravvård för det tidiga 1900-talet.

Nr.575-576

Grav med granitram, markerade hörn och tvådelad gravvård i granit. Vården består av ett kors på en rektangulär sten som flankeras av två dekorativt huggna sidostenar. Tidstypisk gravvård för 1920-50-tal. Finns i olika varianter och material.

Nr. 577-578

Grav med granitram och gravsten med rundat avslut och uthugget inskriptionsfält fyllt av en diabasplatta. Tidstypisk för tiden 1890-1920-tal.

Nr.610-612

Grav med granitram och grov granitvård som har blankpolerats. Texten är huggen och ifyllt med svart färg och ett växtmotiv i överkant utgör dekor. Gravvård som är tidstypisk för det tidiga 1900-talet

Nr.613-614

Grav med ram och vård i ljus granit. Vården är dekorativt huggen med avfasade hörn och dekorerar av en stjärna. Tidstypisk utformning för 1920-talet samt ovanlig i sin utformning på kyrkogården

Nr.615-616

Grav med välvd granitram och kvadratiska hörn, tvådelad vård i diabas på låg diabassockel. Vården smalnar av mot pyramidavslut, ytan är blankpolerad och ett kors utgör enda dekor. Tidstypisk gravvård för det tidiga 1900-talet

Nr.619-620

Grav med granitram och markerade hörn, tvådelad vård i granit med uthuggna pilastrar och välvt ”tak”. Texten är utspard i blåstrade fält och dekoren utgörs av en strålände sol. Gravvård som är tidstypisk för 1930-talet.

Nr. 657-658

Grav med granitram och stående gravsten i granit med rektangulär form och tudelat rundat avslut. Inskriptionsfältet är uthugget i cirkulär form och ifyllt av diabas. Gravsten vars form är ovanlig på kyrkogården, en i övrigt tidstypisk gravvård för 1920-talet

Nr. 690-691

Grav med granitram och rundad pulpetformad gravsten vars inskriptionsfält är uthugget i halvcirkelform och ifyllt med diabasplatta. Texten är blåstrad, gravramens hörn är markerade och planteringsramarna är i vit marmor. Tidstypisk gravvård för 1930-talet

Nr.696-697

Gravvård med granitram och stående rektangulär gravsten i diabas som är grovt huggen med blankpolerad framsida. Texten är blåstrad och gravstens pryds av ett blåstrat fält med utspard växtdekor. Gravsten vars utformning är ovanlig på kyrkogården och som har tidstypisk utformning

Nr.710-711

Grav med tvådelad gravsten i diabas och en granitram som placerats på ett betongfundament för att passa i den sluttande terrängen. Gravstenen smalnar av mot pyramidavslut och är blankpolerad, ett kors utgör enda dekor och texten är utspard i blåstrade fält. En tidstypisk gravvård från det tidiga 1900-talet

Nr.734-735

Gravvård med granitram som ansluter till låg pulpetformad gravsten. Texten är huggen och har varit ifyllt med svart färg. Gravvård med lokalhistorisk anknytning

Nya kyrkogården

Kulturhistorisk bedömning av Nya kyrkogården

Nya kyrkogården ligger norr om gamla kyrkogården. De flesta gravvårdarna är från tiden 1945-2000. Nya kyrkogården har låga stenar och inom kvarteren i öst finns ett homogent område med gravramar. Utöver de generella reglerna rekommenderas därför följande:

- Nya gravvårdar skall placeras i riktning så som de befintliga gravvårdarna.
- Den östra delens homogena karaktär bör bibehållas genom bevarande av gravramar och bibehållande av gravstorlek.

Kategori 3: Kulturhistoriskt värdefulla gravvårdar

Nr.18-19

Grav med granitram med polerad ovansida och bred polerad gravsten i granit. Blästrade inskriptionsfält med utsparat polerad text och ett kors som enda dekor. Tidstypisk gravvård för 1900-talets mitt.

Nr.39-40

Grav med ram och gravsten i diabas, gravstenen är i form av ett kors och står placerat på en sockel. Sockel och kors har blankpolerade framsidor, på sockeln är texten huggen och förgylld, på korset är texten blästrad och förgylld. Tidstypisk gravvård för 1940-talet som är ovanlig på kyrkogården

Nr.67-68

Lågt svartmålat gjutjärnskors med fästad metallplatta och smidda hörn. Planteringsram i gjutjärn. Gravvård som är ovanlig på kyrkogården i utformning och material.

Nr.379-380

Liggande tillhuggen natursten med huggen text ifylld med svart färg, bredvid står en ljuslykta i betong och framför finns en planteringsram av naturstenar och tillhuggen granitram. Gravvård vars utformning är mycket ovanlig på kyrkogården

Nr.383 -384

Gråmålat gjutjärnskors fäst på natursten, Gravvård vars utformning och material är ovanlig på kyrkogården

Östra kyrkogården

Kulturhistorisk bedömning av Östra kyrkogården

Östra kyrkogården ligger norr och öster om den nya kyrkogården och är anlagd på 1990-talet. En minneslund har placerats i söder.

- Vegetationen är planerad för att ge rumslighet och bör bibehållas så som den planerades.
- Förändringar av minneslunden bör ske i samklang med ursprungsidén.

LITTERATUR OCH KÄLLFÖRTECKNING

Otryckta källor

Informanter

Gunnar Karlsson, Intervju 8/3 2007

Gunnar arbetade som vaktmästare på Jörlanda kyrkogård mellan 1985 och 2004.

Han har bott i Jörlanda hela sitt liv.

Arkivmaterial

Antikvariskt topografiskt arkiv (ATA), Riksantikvarieämbetet, Stockholm

Kungliga byggnadsstyrelsens handlingar rörande Jörlanda kyrka samt kyrkogård.

Riksantikvarieämbetets handlingar rörande Jörlanda församling

Tidningsklipp rörande Jörlanda kyrka samt kyrkogård

Ritningar föreställande Jörlanda kyrka samt kyrkogård

Fotografi föreställande Jörlanda kyrkogård

Jörlanda kyrkoarkiv, Solberga pastorat:

Jörlanda Kyrkan

Jörlanda Kyrkogården

Landsarkivet, Göteborg

Jörlanda kyrkoarkiv

Kartor

Kartor över Jörlanda kyrkogård

Solberga kyrkliga samfällighets arkiv.

Historiska kartor.

Lantmäteriets arkiv i Gävle, www.lantmateriet.se

Fotografier och illustrationer:

Riksantikvarieämbetets bildarkiv, Kulturmiljöbild

Övriga otryckta källor

Bebyggelseregistret/ Riksantikvarieämbetet:

http://www.bebyggelseregistret.raa.se/byggnad_hist.asp?id=549719&inv=883&depth=1

Göteborgs universitet hemsida:

<http://www.gu-journalen.gu.se/innehall/Nyheter+Detalj/?contentId=665167>

Wikipedia: <http://sv.wikipedia.org/wiki/J%C3%B6rlanda>

Hoberg, B. (1985, 1990) *Vägledning för inventering av kyrkogårdar och begravningsplatser*. Arbetshandling 1985-03-18, 1990-01-12. Riksantikvarieämbetet, Stockholm.

Tryckta källor

Artiklar

Litteratur

Axelsson, Josef. (1959) *Boken om Jörlanda – en sockenskildring i ord och bild*, Jörlanda hembygdsförening

Brusewitz, G. (1975) *Elfsyssel (Södra Bohuslän) : historiska minnen, samlade ur såväl äldre som nyare verk och urkunder, med afbildningar af de märkvärdigaste fornlämningar, historiska ställen m.m.* Stockholm

Bucht, E. m.fl. (1992) *Kyrkogårdens gröna kulturarv*. Stad & Land, Movium/inst. för landskapsplanering, nr.103/1992.

CGK, Centrala Gravvårdskommittén. (1989) *Gravvårdar. Allmänna råd för bevarande och återanvändning*. Stockholm.

Dalby, F. (1999) *De heliga tecknens hemlighet: om symboler och attribut*. Verbum, Stockholm.

Fajersson, M. (1993) *Gravstenar – en spegling av samhället*. Examensuppsats vid Institutionen för Kulturvård, Göteborgs universitet. Göteborg.

Jansén, M. (1998) *Kyrkogården ett viktigt kulturarv! En diskussion kring kulturvården på svenska kyrkogårdar*. Examensarbete vid Institutionen för Kulturvård. Göteborgs universitet. Göteborg.

Kyrkogårdens form och miljö. (1991) Boverket, Riksantikvarieämbetet m fl. Stockholm.

Wiklander, T. (1988) *Kyrkogårdsarkitektur*. I:Kyrkogårdsförvaltning i utveckling. SKKS:s handboksserie.

Lagstiftning

Begravningslag. (1990) Svensk författningssamling SFS 1990:1144.

Förordning om kulturminnen m.m. (1988) Svensk författningssamling 1988:1188.

Lag om kulturminnen m.m. (1988) Svensk författningssamling SFS 1988:950.

Miljöbalk (1998) Svensk författningssamling SFS 1998:808.

Plan- och bygglag. (1987) Svensk författningssamling SFS 1987:10.

Förordning om ändring i naturvårdsförordningen. (1993) Svensk författningssamling SFS

BILDER

Bildförteckning

- Bild 1: Karta över Stenungsunds kommun, Jörlanda tätort är markerat med röd punkt.
Bild 2: Skifteskarta över Torreby 1-2, 1791 Lantmäteriet
Bild 3: Foto på Jörlinstenen 2007
Bild 4: Foto mausoleet på Jörlanda kyrkogård 2007
Bild 5: Foto på gamla kyrkan 1918, Kulturmiljöbild, Riksantikvarieämbetet
Bild 6: Foto på nya kyrkan 1926, Kulturmiljöbild, Riksantikvarieämbetet
Bild 7: Foto av den nymålade interiören 2007
Bild 8: Karta över Jörlanda kyrkogård på 1700-talet, Lantmäteriet
Bild 9: Foto på Jörlanda kyrka och kyrkogård från sekelskiftet
Bild 10: Foto på utvidgningen mot söder från 1911, Kulturmiljöbild, Riksantikvarieämbetet
Bild 11: Ekonomisk karta över Jörlanda 1934, Lantmäteriet
Bild 12: Avstyckningsbeskrivning 1944-1947, Solberga Samfällighets arkiv
Bild 13: Ritning över utvidgningen 1945, Solberga Samfällighets arkiv
Bild 14: Foto från 1980 som visar grindar in till nya kyrkogården samt del av cypressallén, ATA
Bild 15: Ritning av John Samuelsson (Kungälv) från 1960, Solberga Samfällighets Arkiv
Bild 16: Gravkarta över Östra kyrkogården från 1996, Uddevalla Hushållningssällskap, Solberga Samfällighets Arkiv
Bild 17: Foto på minneslunden, 2007
Bild 18: Plankarta som visar kyrkogårdens utvidgningar
Bild 19: Foto Jörlanda kyrka 2007
Bild 20: Foto på vägen mellan gamla och nya kyrkogården 2007
Bild 21: Foto på pargrindar Gamla kyrkogården 2007
Bild 23: Foto på pargrindar Östra kyrkogården 2007
Bild 24: Foto på pargrindar Nya kyrkogården sydväst 2007
Bild 25: Foto på pargrindar Nya kyrkogården sydöst 2007
Bild 26: Foto Gamla kyrkogården 2007
Bild 27: Foto Nya kyrkogården 2007
Bild 28: Foto: grusgång på Gamla kyrkogården 2007
Bild 29: Foto: grusgång på Nya kyrkogården 2007
Bild 30: Foto på trädkrans Gamla kyrkogården 2007
Bild 31: Foto på trädkrans Nya kyrkogården 2007
Bild 32: Foto på björkallé Nya kyrkogården 2007
Bild 33: Foto på ek- allé Östra kyrkogården 2007
Bild 34: Foto: bänk Gamla kyrkogården 2007
Bild 35: Foto: bänk Nya kyrkogården 2007
Bild 36: Foto: lykta över kyrkoporten 2007
Bild 37: Foto: belysningsarmatur på Gamla kyrkogården 2007
Bild 38: Foto: markbelysning 2007
Bild 39: Foto: redskapsplats på Nya kyrkogården 2007
Bild 40: Foto: redskapsplats på Gamla kyrkogården 2007
Bild 41: Foto: redskapsplats på Östra kyrkogården 2007
Bild 42: Foto på bisättningsbyggnaden från 1982, 2007
Bild 43: Foto på äldre ekonomibyggnad, 2007
Bild 44: Foto på Jörlanda församlingshem 2007
Bild 45: Foto på Jörlanda pastorsexpedition 2007
Bild 46: Karta över klassificerade gravvårdar på Jörlanda gamla kyrkogård 2007
Bild 47: Karta över klassificerade gravvårdar på Jörlanda nya kyrkogård 2007
Tabell1 Klassificerade gravvårdar, Jörlanda kyrkogård

BILAGOR

Bilaga 1. Inventeringsblankett: Översiktlig inventering av kyrkogården

**SOLBERGA PASTORAT
KULTURHISTORISK INVENTERING AV JÖRLANDA KYRKOGRÅRD**

**INVENTERAT AV:
DATUM:
FOTO:
ORIGINALMATERIAL:**

**LÄN:
KOMMUN:
FASTIGHET:
STIFT:
FÖRSAMLING:
KYRKOGRÅRD:
ÖVRIGT:**

HISTORIK

ANLÄGGNINGSÅR:

UTVIDGNINGSÅR:

FÖRÄNDRINGAR:

BYGGNADER:

FORNLÄMNINGAR:

ÖVRIGT:

KÄLLOR

KARTOR:

LITTERATUR:

ÖVRIGA KÄLLOR

ARKIV:

INFORMANTER:

BESKRIVNING

OMGIVNING:

BYGGNADER I ANSLUTNING TILL KYRKOGRÅRDEN:

OMGÄRDNING:

INGÅNGAR:

VEGETATION:

KVARTERSINDELNING OCH GRAVVÅRDAR:

PLANFORM OCH GÅNGSYSTEM:

REDSKAPSPLATSER OCH VATTENPLATSER:

BELYSNING:

BÄNKAR:

MARKFÖRHÅLLANDEN:

BEFINTLIGT SKICK / SKADOR

KYRKOGRÅRDENS SKICK/ALLMÄN SKADEBILD:

OMGÄRDNING:

INGÅNGAR:

VEGETATION:

GÅNGSYSTEM:

BYGGNADER:

NUTIDA PRÄGEL

FORNLÄMNINGAR

KULTURHISTORISK BEDÖMNING

GRAVKARTA

Bilaga 2. Inventeringsblankett: Kvartersinventering

KULTURHISTORISK INVENTERING AV JÖRLANDA KYRKOÅRD KVARTERSINVENTERING

INVENTERAT AV:
DATUM:

FOTO:
ORIGINALMATERIAL:

KYRKOÅRD:
KVARTER:

BESKRIVNING

OMGIVNING:

OMGÄRDNING:

INGÅNGAR:

VEGETATION:

PLANFORM OCH GÅNGSYSTEM:

GRAVVÅRDAR

BYGGNADER:

FORNLÄMNINGAR

BEFINTLIGT SKICK

OMGÄRDNING

GÅNGAR

VEGETATION

GRAVVÅRDAR

ÖVRIGT

NUTIDA PRÄGEL OCH GRAVVÅRDSTYPER

GRAVVÅRDSTYPER:

GENOMGÅENDE MATERIAL:

ÖVRIGT:

KULTURHISTORISK BEDÖMNING I FÄLT

KARTA

Bilaga 3. Inventeringsblankett: Selektiv gravvårdsinventering

SOLBERGA PASTORAT
KULTURHISTORISK INVENTERING AV JÖRLANDA KYRKOÅRD
GRAVANORDNINGAR

INVENTERAT AV:
DATUM:

FOTO:

LÄN:
FASTIGHET:
KYRKOÅRD:
KVARTER:
FÄLT:
GRAVNUMMER:
KATEGORI:

TIDSPERIOD:

OMGÄRDNING	YTA	STÅENDE GRAVVÅRD
_____STENRAM	_____FLIS	STEN _____
_____STAKET	_____SAND	JÄRN _____
_____KEDJOR	_____GRÄS	TRÄ _____
_____HÄCK	_____HÄLL	INSKR. PLATTA JÄRN _____
_____ANNAT	_____LOCK	LIGGANDE GRAVVÅRD
	_____KULLE	STEN _____
	_____PLATTOR	JÄRN _____
	_____GRUS	TRÄ _____

BESKRIVNING

GRAVVÅRDENS MÅTT

VEGETATION

ÖVRIGA GRAVSTENAR INOM GRAVVÅRDEN

INSKRIFTION

SKADOR

BEFINTLIGT SKICK/ALLMÄN SKADEBILD:

_____SÄTTNING

_____MOSSA

_____LAV

_____ROST

_____VITTRING

_____FLAGNING

_____SPRICKOR

_____ANNAT:

KULTURHISTORISK BEDÖMNING I FÄLT

SKISS/BILD