



GOTTRÖRA KYRKA

AV BENGT INGMAR KILSTRÖM

Pris Kr. 2:—

STRÄNGNÅS TRYCKERI AB 1970

UPPLANDS KYRKOR 145

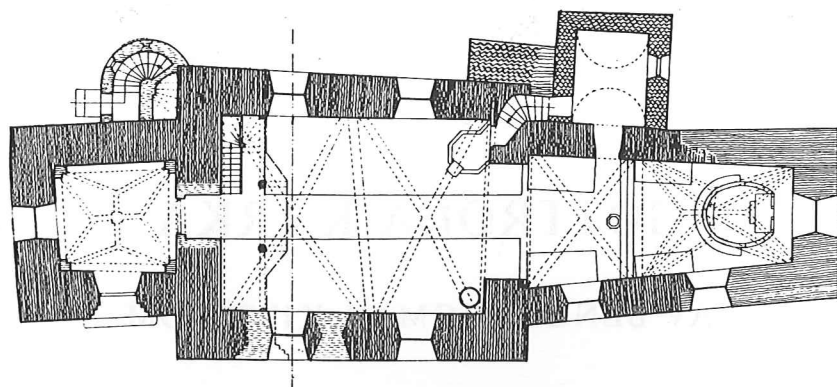


GOTTRÖRA KYRKA

AV BENGT INGMAR KILSTRÖM



Kyrkan år 1684 enligt avritning av J. Hadorph.



Grundplan. Skala 1:300. Efter Sveriges Kyrkor.

GOTTRÖRA KYRKA

Gottröra kyrka i Långhundra härad ligger alldeles vid vägen Uppsala—Norrtälje i en urgammal kulturbygd. Redan på 1100-talet torde de äldsta delarna av den nuvarande kyrkan ha uppförts. Sockennamnet anses vara en bildning på en genitivform till det fornsvenska egennamnet *Gutti* jämte ändelsen *rör*, som betyder stenröse eller råmärke. Det skrevs 1294 Guttarør, 1303 Guttirør samt 1311 Gutturør. Sistnämnda år intar en märklig ställning i församlingens historia. Detta år dömdes nämligen bonden Botulf från Gottröra till bålet av Uppsala domkapitel därför att han vägrat att tro på transsubstantiationsläran.

Byggnadshistoria

Gottröra kyrka är till väsentliga delar av romanskt ursprung. Redan mot slutet av 1100-talet har man uppfört en gråstenskyrka. Den har bestått av långhus och smalare kor samt torn i väster. Troligen har koret avslutats med en absid. Denna kyrka saknade valv och hade förmodligen plant innertak av trä. Långhuset hade längst nere i väster sin ingång. Denna ursprungligen romanska sydportal blev, då gotikens idéer började göra sig gällande, ombyggd. I slutet på 1200-talet eller i början av nästa sekel har Gottröra kyrka alltså erhållit en profilerad tegelportal. Nästa större förändring i kyrkans byggnadskropp sker mot slutet av 1300-talet. Då tillfogas den nuvarande sakristian med sitt tunnvalv. Under 1400-talets förra hälft förses långhus och kor med kryssvalv av tegel. Mot seklets slut sker en förlängning av koret österut. Denna tillbyggnad erhåller omedelbart stjärnvalv, och samtidigt förses även tornrummet med liknande valv. Framför den ovan nämnda portalen i sydväst byggs ett vapenhus. Nu förses också tornet med en hög, spetsig spira, som fanns kvar ända till branden i kyrkan 1893. Tornflöjeln med årtal 1657 och en därunder befintlig kula samt själva fästet vid tornspiran har nyligen återbördats till kyrkan och är nu uppställd i vapenhuset. I början av

1670-talet har under koret byggt ett gravvalv för herrarna till Vängsjöberg. Den förste, som gravsattes där synes ha varit överste Börge Månsson Skeckta, som avled 1670. Samtidigt med tillkomsten av detta gravvalv — eller möjligen något senare — har på korets takås placerats en takryttare, stundom kallad "lilla tornet". Den anses ha blivit uppsatt för att utvändigt markera "gravkoret". Även den blev ett offer för lågorna den 17 augusti 1893.

Ursprungligen hängde kyrkans klockor i stapel, men i samband med att dessa överflyttades till västtornet 1786—87 försågs detta med ljudöppningar. Eljest torde kyrkans medeltida utseende i stort sett ha kvarstått oförändrat fram till katastrofen 1893. Efter branden kvarstod endast murar och valv, men en del av kyrkans värdefulla inventarium hann dock räddas. Det säger sig självt, att reparationsarbetena efter branden måste bli omfattande. De kom i mycket hög grad att kännetecknas av tidens smakförskämning. Den år 1894 utförda restaureringen skedde efter ett av arkitekt F. R. Ekberg uppgjort förslag. Härvid flyttades först och främst ingången från sin ursprungliga plats på långhusets sydsida till tornets södra sida. I samband härmed avlägsnades det vapenhus, som sedan 1400-talet funnits framför portalen. Man utnyttjade teglet från den gamla sydportalerna vid uppmurandet av den nya — profilerat formtegel. Tornets portal ger därför ett medeltida intryck, även om denna gjorts högre och bredare än den gamla, vilken redan 1754 betecknades som "nog liten och trång". Av detta skäl upptogs 1763 (troligen) en ingång på tornets västra sida, vilken emellertid sattes igen 1894: dess båda trappsteg av röd kalksten placerades framför den nyupptagna portalen på tornets sydsida. Invändigt överdrogs de medeltida väggytorna med slät, i gulbrunt avfärgad puts, på vilken sedan utfördes en enkel dekorativ målning i tidstypisk stil (avlägsnad 1961). Man utvidgade också triumfbågen, som tidigare betecknades som mycket låg och smal. På höjden gjordes den 120 cm större. Vidare lades nya trägolvs i kor, långhus och sakristia: tidigare hade det varit tegelgolv i kor och långhus, i mittgången hade en rad gravstenar sin plats och i koret fanns en stor gravhäll med ringar framför altaret. Koret låg tidigare också högre än långhuset, och upp till detta förde en trappa av tegel. Tornrummets golv belades 1894 med cement. Interiören gjordes helt och hållet ny: altare, altarring, predikstol, bänkar, läktare och dörrar utfördes i den för 90-talet typiska stilen. Och glasmålningen i korfönstret, som föreställer den segnande Kristus, smälte också väl in i denna miljö. Vidare byggdes ut-



Interiör mot öster. Lägg märke till 1300-talskrucifixet på korets norra vägg.

vändigt ett trapphus på norra sidan i hörnet mellan långhuset och tornet. Detta är av tegel och ersatte ett äldre av trä. När man gått upp för trappan, kommer man in i tornet genom en svagt spetsbågig muröppning, omgärdad av tegel. Denna muröppning är ursprunglig men i senare tid delvis förändrad, vilket bl. a. syns på det i renässansförband lagda teglet. 1894 försågs tornet också med ny spira, som genom sin spetsiga stil vill påminna om den gamla tornspiran; man passade också samtidigt på att förstora ljudöppningarna i tornkroppen och göra dem spetsbåiga. Då kyrkklockorna fördärvats vid branden 1893, göts två nya klockor. De är gjutna av Joh. A. Beckman i Stockholm 1894.

Restaureringen 1961

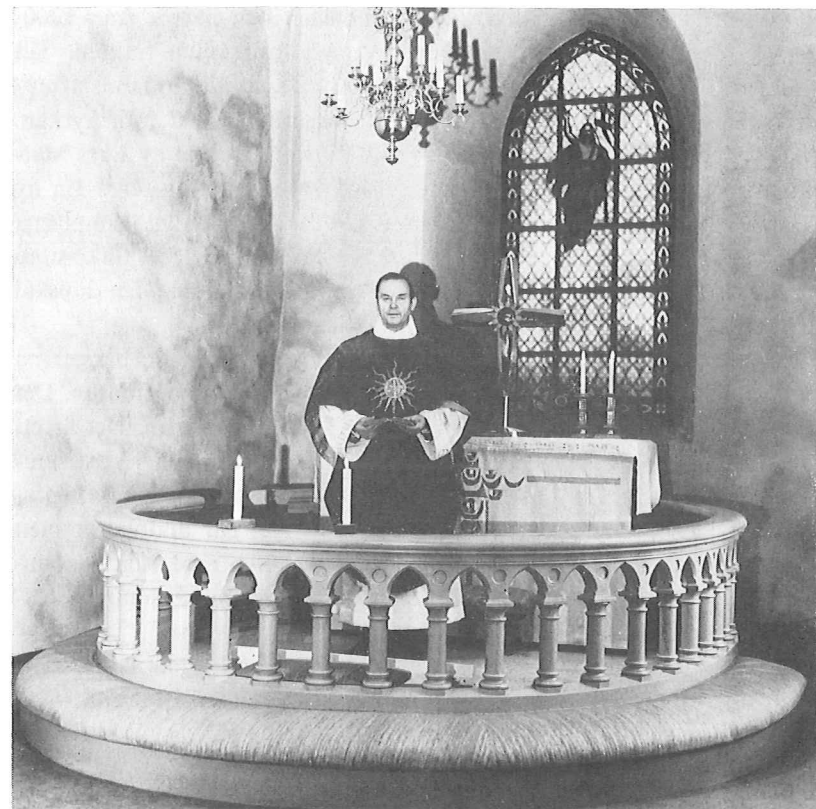
Den renovering av Gottröra kyrka, som företogs 1961, var sedan länge planerad men hade av ekonomiska skäl inte kunnat genomföras tidigare. Restaureringsprogrammet hade långt tidigare uppgjorts av intendent

Ärland Noréen och kunde nu efter smärre justeringar användas. Förslaget till el-installation hade också långt i förväg utformats av Älvkarleby kraftverk. Vad som skedde 1961 var bl. a., att nytt golv av slipad sandsten inlades i långhusets mittgång och framparti samt i korets nedre del. Tegelgolv lades i vapenhus och sakristia. Trappan upp till altarpartiet och den högre belägna kordelen försågs med heltäckande matta — golvet där är nämligen av trä. Altaret och altarringen flyttades fram en dryg meter från väggen, och altarringen erhöll ny beklädnad. Konserveringsarbetena handhades av konservator Gustaf Ambe, Stockholm. Genom hans försorg rengjordes och behandlades väggar och valv — de var vid denna tid starkt nedsvärtade — och ifrån den fasta inredningen avlägsnades nittioalets målarfärg. Härefter skedde nymålning av predikstol, bänkar etc. I fönstren insattes antikglas.

Flera inventarier, som blivit undanskaffade efter restaureringen i samband med branden 1893, återbördades nu till kyrkan. Största intresset i detta sammanhang tilldrar sig den altartavla, som 1736 hade donerats till kyrkan av greve Axel Banér på Johannesberg. Den hade efter branden deponerats på Upplandsmuseet men senare hamnat på Statens historiska museum. Den blev nu renoverad av f. konservatorn vid Nationalmuseum Gustaf Nilsson och på bekostnad av direktör Emil Sandén. Härvid bekräftades de forskningsresultat, som tidigare ernåtts av församlingens kyrkoherde, d:r Douglas Edenholt: altartavlan var ett verk av ingen mindre än den berömde hovmålaren Georg Engelhard Schröder (d. 1750). Den vackert renoverade tavlan, som nu hänger ovanför dopfunten föreställer "Ecce homo", d.v.s. Jesus visas för folket. Denna altartavla var insatt i ett ramverk, utfört 1758 av den kände i Uppland verksam bildhuggaren Magnus Granlund. Hans altarutsmyckning, som bl. a. också omfattade ett krucifix, hade i väsentliga stycken bevarats, och 1961 väcktes förslag om rekonstruktion av densamma. Detta avstyrktes dock av de antikvariska myndigheterna. I stället uppsattes nu krucifixet och ramverket efter konservering i vapenhuset.

Till kyrkorestaureringen donerades 50.000 kr. av fröken Lotten Kjellén, Stora Gottröra. Betydande belopp lämnades även av kyrkliga sällskap. En antik ljuskrona överlämnades av systrarna fru Ester Ljungberg och fröken Elsa Karlsson, Skalthamra gård. Kyrkan återöppnades den 30 juli 1961 av ärkebiskop Hultgren.

År 1962 fick kyrkan ytterligare ett värdefullt tillskott: altarkors i rent silver, efter formgivning av Jan Rosengren. Korset har i mitten för-



Altaret med det från 1962 härrörande silverkorset samt ljusstakar från 1735. Glasmålningen i korfönstret tillkom 1894. Kyrkoherden är iförd den violetta mässhaken från 1928.

gyllda strålar, som omger en rund bergkristallskiva — det hela påminner i själva verket om en monstrans med hostia. Kristallskivan är skänkt av makarna Joel och Linnea Eriksson, Åkersberga.

Inventarier

Det säger sig självt, att Gottröra kyrka förlorade mycket av sitt värdefulla inventarium vid branden 1893, men annat har också fränhänts kyrkan genom försäljning (se nedan). Också har en del värdefulla textilier deponerats på museer. Av de i kyrkan kvarvarande inventarierna är

dopfunten äldst. Den är tillverkad av sandsten och härrör från 1200-talets senare hälft. Sandstenen anses komma från Gävle-trakten. Till typen erinrar dopfunten i Gottröra om en mycket spridd gotländsk funtsort. Den var länge oanvänd och en tid också avlägsnad från kyrkan. Redan 1758 anskaffades ett dopskålsställ av trä, tillverkat av Lars Matson i Gottröra. Till detta anskaffades 1770 en dopskål av tenn. En ny sådan inköptes 1847 och finns alltjämt i behåll. Den är enligt stämplarna tillverkad 1803 av Israel Burman d.ä. i Stockholm. År 1894 tillkom en dopfunt av trä i stil med kyrkans då utförda fasta inredning. En dopskål av nysilver från 1894 används nu till medeltidsfunten.

Något yngre än dopfunten är det *triumfkrucifix*, som nu hänger på korets norra vägg men fordom hade sin plats på triumfbågsmuren. Det är av skulpterat trä och härstammar från 1300-talets början. Det är ett inhemskt, troligen uppländskt arbete och står rent stilistiskt i visst samband med en ganska stor krucifixgrupp i Uppland, som har kända representanter i bl. a. Dalby och Rasbo kyrkor. Korset har ändplattor med evangelistsymbolerna, men den nedersta av dem — med Matteussymbolen — är avsågad, möjligen i samband med triumfbågsmurens förändring 1755 (jfr ovan).

Eljest har intet av medeltida skulptur bevarats. En helgonbild (S. Botvid), som var den sista resten av ett senmedeltida altarskåp brann 1893. Nämnade altarskåp var altarprydnad fram till 1736, då Axel Banér skänkte den ovan omtalade oljemålningen.

Predikstolen, som härrör från 1894, saknar ljudtak och är av enkelt utförande. Den tidigare predikstolen brann upp 1893. Den var från 1792 och ersatte en tidigare predikstol, om vilken det 1792 sades: "gammalmodig och af ett slätt och ringa utseende, misspyder hela kyrkan." På predikstolen står ett *timglas* från 1726, en gåva av kapten Svante Hesselberg, adlad Ridderstråle, herre till Vängsjöberg, och hans maka Catharina Regina von Strömborg.

Läktaren och orgelfasaden hör också till de efter branden ersatta inventarierna. Redan 1761 fanns läktare i kyrkan, ty då uppsattes på densamma ett orgelverk, byggt av rådman Carl Holm i Uppsala. Denna läktare ombyggdes 1788 och kom då att sträcka sig ända fram till det smala fönstret närmast vapenhuset. Den orgel, som brann upp 1893, var byggd av C. A. Palm 1842 och renoverad 1858 av D. Wallenström. Den nuvarande orgeln byggdes 1894 av A. V. Lundahl i Stockholm och omfattar sex stämmor.



Kyrkans äldsta föremål är dopfunten från 1200-talet, nu uppställd vid korets sydvägg.

Ljuskronor

Över altaret hänger en ljuskrona med sex armar i en krans — en gåva 1934 av församlingens förre kyrkoherde, d:r Douglas Edenholm. Längre ned i koret påträffar vi en ljuskrona av malm med åtta armar i en krans, och på vars kula är graverade dels årtal 1680, dels två spegelmonogram under friherrliga kronor: BMS (Börje Månsson Skeckta) och KNF (Katarina Norfelt). Den är skänkt till kyrkan 1680 av överstinnan Katarina Norfelt — maken hade avlidit 1670. Tillsammans ägde och bebodde de Vängsjöberg. Den stora ljuskronan mitt i kyrkan, av malm, har armar i två kransar — åtta i vardera — alla med musselformade manschetter. Ljuskronan är krönt med en dubbelörn. På kulan återfinns donators initialer: DPS (Daniel Pers Son) och AMD (Anna Mats Dotter?) samt årtal 1691. Den nederst i långhuset placerade kronan är ett nyförvärv

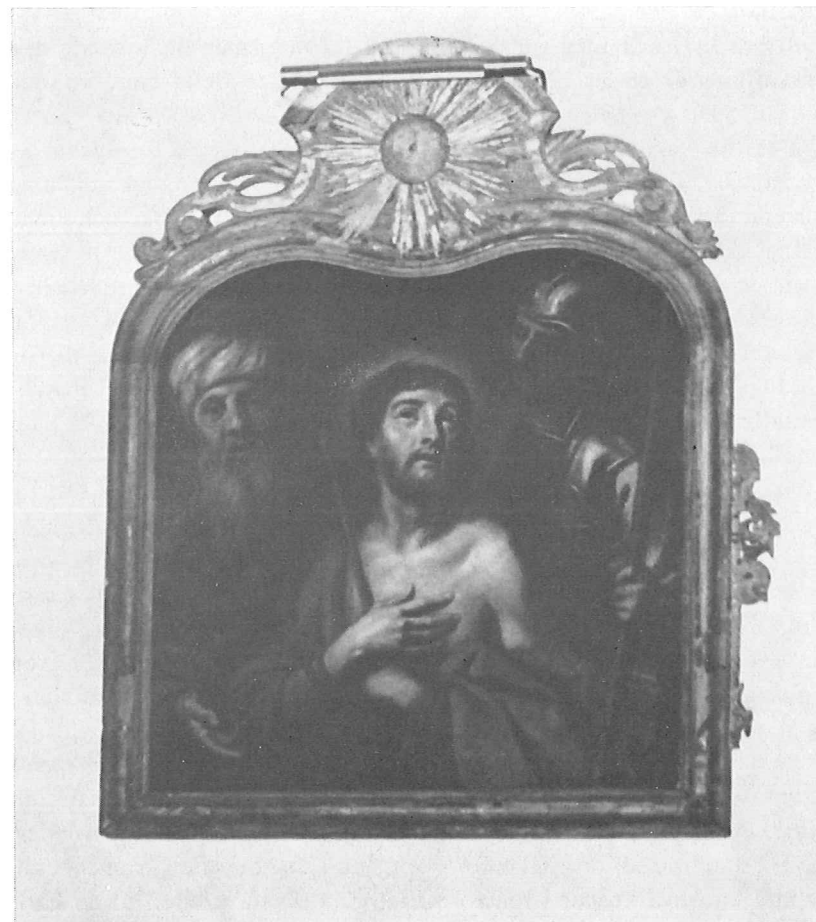
från 1961, den ovan nämnda av syskonen Ester Ljungberg och Elsa Karlsson gjorda donationen. I vapenhuset slutligen är placerad kyrkans äldsta och värdefullaste ljuskrona, en malmkrona från omkring 1600 av icke närmare känt ursprung.

Övriga ljusredskap

På altaret står fyra silverljusstakar, vilka härrör från en stor silverdonation nyårsdagen 1735 (se nedan). Ljusstakarna är fyrkantiga med gjutna, rikt ciselerade ornament och med donatorsvapnen (Banérs och Horns) på varje stake. Dessa värdefulla ljusstakar stals för några år sedan men påträffades i oskadat skick. Ett par tennstakar med facetterat skaft och åttkantig fot är tillverkade 1702 av kanngjutaren Erik Andersson i Stockholm och har följande inskription: GIFWIT : EFTER : SALI : DANIL : PERSON : WTHI : STORA GODTRÖRA : AF : DES ARFWINGAR : A:o 1702. Längs korets väggar är placerade sex ljusstakar, anskaffade 1961, och tillverkade av mässing men med fötter av smitt järn.

Kyrksilver

Gottröra kyrka har en ovanligt enhetlig och i sin art ganska unik uppsättning av nattvardssilver. Jämte de fyra nyss nämnda silverljusstakarna erhöll kyrkan 1735 på nyårsdagen en donation, som omfattade kalk, patén, vinkanna och oblatask. Donator var grevinnan Katarina Ebba Horn (1666—1736), som var gift med herren till Johannisberg riksrådet Axel Banér (1661—1742), och vilkas vapen finns ingraverade på samtliga skänkta silverpjäser. Oblatasken lämnar en intressant upplysning om omständigheterna kring silverdonation: ”Detta lilla oblataskrinet tillika med Kalken och pateen Samt Kannan äro giorde af Sölfwer Som Drottning Ulrica Eleonora hade på Sig wid Sin Kröning i Upsala, och som Hennes Maysst /majestät/ Sedan förährade det åt Rikz Rådet Gref Axel Baneers Fru Catharina Ebba Horn, Som då war Hofmästerinna wid Hofwet, huilken det låtit utbränna och förfärdiga, Så har hon det sedan Skiänkt till Gottröra Kyrkia. Anno 1734.” Enligt stämplarna är nattvardstyget i sin helhet tillverkat av den kände Stockholmsguldsmeden Gustaf Staffhell år 1734. (De samtidigt skänkta ljusstakarna har en annan proveniens.) Kyrkan äger vidare sockenbudstyget av silver, tillverkat i Uppsala 1782 av Bengt Collin, samt en vinkanna

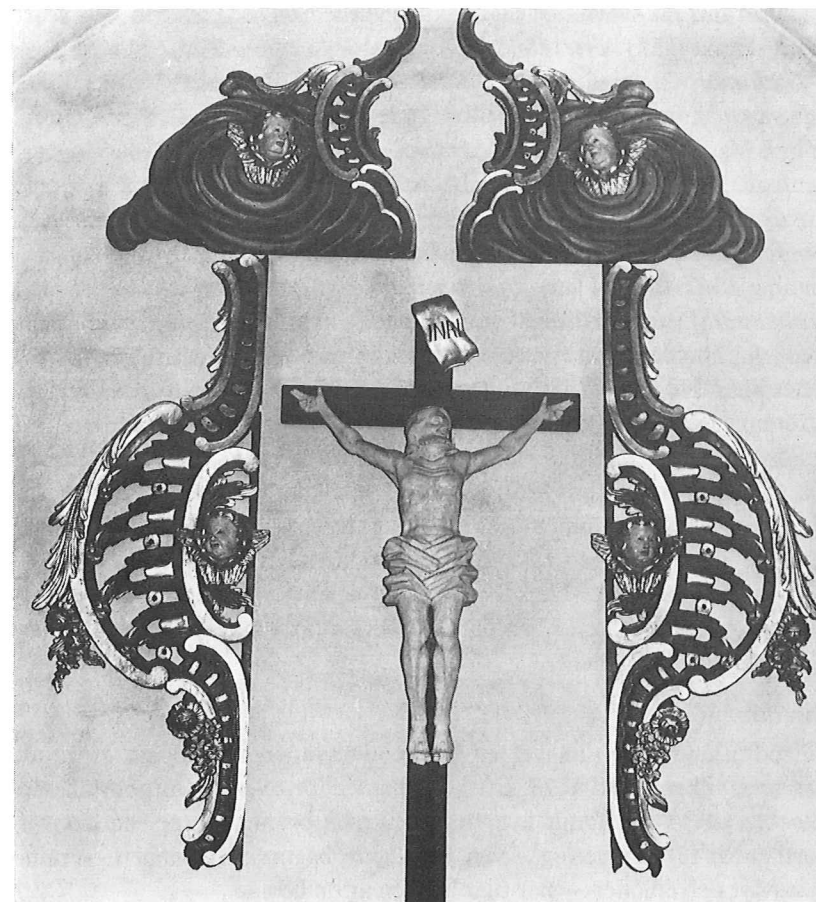


Den 1961 renoverade altartavlan från 1736, ett verk av hovmålaren G. E. Schröder, föreställer "Ecce homo", d. v. s. Jesus visas för folket.

av tenn från 1700-talets senare del. I modern tid har skänkts en brudkrona till Gottröra kyrka, en gåva från lottakåren 1952. Brudkronan är ritad av U. von Post. — En verklig dyrgrip avhände sig kyrkan år 1882, då ett medeltida ciborium försålles för femton kronor. Det inköptes detta år av löjtnant C. Edw. Arfwedson men inlöstes följande år av Statens Historiska Museum, där det nu alltså kan beses. Ciboriet, som är av förgylld koppar, är tillverkat på 1300-talet.

Textilier

Gottröra kyrka är idag ganska fattig på textilier, men ett lovande nyanskaffningsarbete är i full gång. Den torftighet på detta område, som tidigare varit mycket påfallande, står i en bjärt kontrast till den ypperliga textila rikedom, som ännu vid slutet av 1800-talet kännetecknade kyrkan. År 1883 försålades till Statens historiska museum ett *antependium*, tillverkat av kinesisk sammet och försett med broderier i silke och kinesisk guldtråd. Antependiet, som är ett 1600-talsarbete, har ursprungligen varit en kinesisk gratulationsbonad, varför också motiven innehåller lyckobringande symboler. Detta antependium skänktes till Gottröra kyrka 1705 av greve Adam Ludvig Lewenhaupt, vid denna tid herre till Johannisberg, vilken torde ha förvärvat detta i sin art mycket sällsynta broderi, då han deltog i Karl XII:s krig mot ryssarna. — På Statens historiska museum förvaras vidare ett *antependium* från Gottröra kyrka, som ingick i en större textildonation till kyrkan år 1736. Det är av vit sidenmoiré med applicerade broderier, dels två stora vapensköldar, dels bladrankor m. m. Vapnen tillhör ätterna Banér och Horn, och under dem återfinns givarnas namn: "Grewe Axel Banér. Catarina Ebba Horn" samt årtalet: "Anno (1)736"; i själva verket torde dessa vapen jämte övriga broderier ha överförts från en begravningsfana över grevinnans föräldrar, Bengt Horn och Ingeborg Banér. Vapnen anses nämligen representera ett broderi, typiskt för tiden omkring 1675. Bengt Horn avled 1678. — På Upplandsmuseet finns deponerat ett *antependium* av röd sammet med applicerade broderier i guld, silver och gult siden. Antependiets mittfält upptar bokstäverna IHS samt därunder KNF och därnedanför årtalet 1678 och runt kring dessa en krans bildad av åtta kungliga kronor i reliefbroderat guld. Detta broderi torde härröra från seklets början och är alltså sekundärt ditsatt på antependiet, som är en gåva av överstinnan Katarina Norfelt på Vängsjöberg (KNF). — På Upplandsmuseet är också deponerad en *mässhake* av röd sammet med granatäpplemönstring. Stoffet är från 1400-talet och av italienskt ursprung. Kors och kantband är av senare datum, troligen från 1600-talet. Denna mässhake torde ha tillhört Gottröra kyrka sedan medeltiden. — Ännu en kyrkan tillhörig *mässhake* finns på Upplandsmuseet, nämligen en vit sidenskrud av material besläktat med det ovan beskrivna vita antependiet. Mässhaken tillhör också samma donation från 1736. Den är av silvertyg, som anses härröra från Ulrika Eleonoras kröningsklänning, och är på ryggen prydd med ett stort krucifix, ett applikations-



När man kommer in genom portalen till Gottröra kyrka, får man genast se krucifixet från och ramverket till altaruppsatsen från 1700-talet, som vid restaureringen 1961 konserverades och placerades på vapenhusets nordvägg. Det är ett arbete av bildhuggaren Magnus Granlund från 1758.

arbete i silver, guld och silke. Den Banér-Hornska textildonationen står alltså på flera sätt i samband med silverdonationen ett par år tidigare. I kyrkan har bevarats ett *kalkkläde* av vitt siden med silkebroderier, numera musealt restaurerat och monterat. Det är utfört av Ulrika Margareta Sheckta på Vängsjöberg och överlämnat till kyrkan den 22 juli 1759.

Vidare finns ett svart *kalkkläde* av siden med fransar av gult och svart silke, skänkt till kyrkan 1850.

Nyanskaffningar under 1900-talet. År 1928 inköptes två *mässhakar*, en svart och en violett, båda tillverkade och levererade av Agda Österberg i Varnhem. Den svarta skruden är skänkt av kyrkvårdarna Karl Jansson, Trosta, och K. R. Karlsson, Skalhamra. Den violetta inköptes för medel, som insamlats för ändamålet. År 1950 skänktes ett *rött antependium* av kyrkliga syföreningen, och i samband med kyrkans återinvigning 1961 tillkom ett *grönt antependium och predikstolskläde och kormattan*. Dessa textilier är komponerade och utförda av Gunilla Sellstedt vid Handarbetets Vänner samt skänkta av Kyrkliga syföreningen. Ytterligare ett *vitt och ett violett antependium* har skänkts av kyrkliga syföreningen under 1960-talet. Likaså har under detta decennium *tre stolor och en ny mässskjorta* överlämnats till kyrkan. En *kollektbåv* av blå sammet donerades 1961 av kommunalkamrer Helge Pegnér. En äldre båv av svart sammet finns också i kyrkan. — Slutligen kan nämnas att från den Banér-Hornska textildonationen bevarats en *kyrkohandbok*, tryckt 1693, men 1736 försedd med silvertyg med applikationsbroderier i guld, silver och silke, nämligen donatorernas vapen, omgivna av stiliserade bladornament.

Huvudbanér

På södra långväggen hänger ett begravningsvapen över Bengt Horn av Åminne, vilken avled 1678. Ett huvudbanér för överste Börge Månsson Skeckta, död 1670, fanns kvar till 1930 men brann då upp, då det var bortlämnat till renovering. Även ytterligare begravningsminnen — minnestavlor och epifaier — har funnits men är nu borta.

Möbler

Nedanför predikstolen står en *brudstol* av omålad ek från 1600-talet av s. k. vändbänkstyp. På pallen är bokstäverna MYHS och KAD inskurna. De har inte närmare kunnat tolkas men är kanske initialer för ett brudpar, till vilkas bröllop brudstolen skänkts till Gottröra kyrka. — I sakristian står två *rokostolar*, inköpta på en auktion 1827.

Kyrkogård och gravkapell

Kyrkogården har enligt gammal ordning sin huvudsakliga utsträckning söder om kyrkan. Ingången till kyrkogården utgörs av smidda järngrindar upphängda på fyrkantiga, rappade tegelstenspelare. De tillkom

1791, sedan 1786 den medeltida stigluckan rivits. Den hade sin plats på samma ställe som den nya ingången. Enligt beslut på sockenstämma 1786 skulle man riva den för att använda dess tegel till reparation av tornet. — I kyrkogårdens nordvästra hörn ligger en gammal bårhusbyggnad, uppförd 1787, och vid östra kyrkogårdsmuren är det Banérska gravkoret placerat. Det uppfördes 1735 av greve Axel Banér till vilorum för honom själv och hans maka (Katarina Ebba Horn) jämte hennes föräldrar (Bengt Horn och Ingeborg Banér). Byggnad är upprest direkt över en öppen murad grav. Den är av vitputsat tegel och har på framsidan en portal av sandsten. Dörren är av numera svartmålad (tidigare grönfärgad) järnplåt med smitt gallerverk och upptill försedd med en oval plåt, där vi återfinner Axel Banérs och hans hustrus initialer (AB CEH) samt årtalet 1737.

LITTERATUR

Ovanstående framställning bygger i allt väsentligt på den monografi över Gottröra kyrka, som 1952 trycktes i Sveriges-Kyrkor-serien (Uppland, band III, häfte 2. Långhundra härad, södra delen). Härjämte har för tilldragelserna i kyrkans historia efter 1952 utnyttjats arkivmaterial i ATA samt anteckningar i kyrkans inventariebok. Stor beredvillighet med muntliga upplysningar i samband med kyrkans restaurering har visats av församlingens kyrkvårdar.

Utgiven av Ärkestiftets Stiftsråd

Redaktör: BENGT INGMAR KILSTRÖM