



ÅRSREDOVISNING 2016

SVENSKA KYRKANS NATIONELLA NIVÅ

Innehåll

Ärkebiskopen	4
Generalsekreteraren	6
Fakta om Svenska kyrkan	9
Verksamhetsberättelse	11
Så här styrs Svenska kyrkan	28
Stiften i Svenska kyrkan	30
Förvaltningsberättelse	33
Resultaträkning	38
Balansräkning	39
Förändring av eget kapital	40
Kassaflödesanalys	41
Noter	42
Kyrkostyrelsen	58
Revisionsberättelse	60
Bildgalleri	63
För dig som vill veta mer	64

Tillsammans i hoppet

ÄRKEBISKOPEN HAR ORDET

Du som läser denna årsredovisning får en bild av det mångfacetterade arbete som utförs av Svenska kyrkans nationella nivå. Här beskrivs både det kontinuerliga arbetet och specifika insatser som möter aktuella behov i kyrka och samhälle.

DET SENASTE ÅRET har vi många gånger fått höra att kyrkan är i kris. Att den ställer krokben för sig själv, till exempel i frågan om en ny kyrkohandbok och i den misstro som finns mellan de olika nivåerna i kyrkan; att vi är politiska; att vi inte tror på vårt eget budskap; att vi ägnar oss åt oansvarigt resande och representation. Och så vidare.

I en sådan situation lurar alltid faran att vi hamnar i ena eller andra diket. Att antingen blunda för svårigheterna och ropa ”Allt är väl!” eller att förfalla till handlingsförlamning och självmarginalisering: ”Allt är dåligt och det lär bara bli värre”. Men det är bra att komma ihåg, att när kyrkan verkligen gör skillnad, provoceras ett samhälle som har indoktrinerats med principen att religion är privatsak. Vi behöver alltså en realistisk bild av situationen utan att vi för den skull skyller ifrån oss.

Det var bättre förr, kan någon lockas att tro. Men i många avseenden är ju krisen kyrkans konstanta tillstånd, alltsedan fornkyrkans tid. Vi lever i den kris som uppstår i mötet mellan evangeliets budskap och vår egen verklighet. Vår lutherska tradition har handfasta redskap för att hantera en sådan krismedvetenhet väl: bottna i nåden – skapa i världen.

Det gångna årets diskussioner visar på behovet av kunskap om kristen tro. Arbetet med undervisning och mission är centralt och *Dela tro – dela liv* visar på flera lovande arbetssätt. Tillsammans med den forskning som också bedrivits och det vi lärt oss av andra kyrkor

har vi en stabil grund att bygga vidare på. Tillsammans kan vi nu inte sikta lägre än på ett systematiskt och samordnat kristet utbildningsprogram för vår kyrka.

I Sverige växer ett partnerskap fram mellan stat och civilsamhälle som vi inte har sett på länge. Särskilt flyktingsituationen har drivit på denna utveckling. Hösten 2015 var Svenska kyrkan tidigt ute med insatser. I november beslutade kyrkomötet om ökat stöd. Och det har gjort skillnad. Åtta av tio pastorat arbetar idag med nyanlända och asylsökande. På många olika sätt bidrar vi till att människor får en bra start i Sverige. På nationell nivå har stödfunktionen till församlingarna, *Support Migration*, möjliggjort ökad kompetensutveckling, beredskap och bättre samordning.

Situationen i Mellanöstern är alltjämt svår. Den utarmning av kristen närvaro som vi har sett sedan elfte september och framför allt sedan den arabiska våren och inbördeskriget i Syrien är djupt tragisk. Som kyrka bistår vi i det akuta skedet med humanitär hjälp till drabbade oavsett trostillhörighet och med ekumeniskt stöd till de kristna kyrkorna. Sedan förra året har Svenska kyrkan anslagit 90 miljoner kronor extra för arbetet med flyktingar och asylsökande, både nationellt och internationellt. Till det kommer 10 miljoner kronor specifikt för Mellanöstern samt 17 miljoner i statliga pengar.

Som ärkebiskop har jag varit i Jordanien, Egypten samt i Israel och Palestina och träffat kristna och andra religiösa ledare i regionen. När jag skriver detta,



i januari 2017, är jag just hemkommen från en resa till Irak med en delegation från Kyrkornas världsråd. Under resan mötte vi människor i flyktingläger, lyssnade till kristna ungdomar och kyrkoledare och samtalande med representanter för andra religiösa samfund, parlamentariker samt ministrar. Just nu har behovet av grundläggande säkerhet främsta prioritet. Men på längre sikt – förhoppningsvis ganska snart – blir det viktigt att stödja människors möjligheter att återvända till sina hemtrakter och bygga upp hus, kyrkor och infrastruktur. Därtill måste raserad tillit och framtidstro återuppbyggas. Tillsammans med våra partner vill vi vara med och långsiktigt bidra i denna process.

Under året kom Svenska kyrkans vitbok om relationen till samerna, framtagen av Umeå universitet på vårt uppdrag. Tillsammans med boken om nomadskolan utgör denna vitbok ett välbehövligt material om mörka kapitel i svensk historia och om Svenska kyrkans speciella roll i denna. Syftet är att skapa förutsättningar för att läka relationer, ge människor upprättelse och öka förståelsen för samiska erfarenheter. Samiskt liv och samiska erfarenheter är fortfarande alltför osynliga och okända i Sverige och inom Svenska kyrkan. En kristen kyrka och ett samhälle som håller på de mänskliga rättigheterna måste ta frågorna om historisk skuld på allvar.

Den 31 oktober 2016 skrevs kyrkohistoria i Lund och Malmö. Efter exakt 499 år och som upptakt till jubileumsåret 2017 uppmärksammades reformationen gemensamt av katoliker och lutheraner, tillsammans med ekumeniska gäster från många länder. Nästan femtio år av dialog mellan Lutherska världsförbundet och Vatikanen hade lagt grunden till denna "Joint Commemoration". Liturgin i Lunds domkyrka och eventet i Malmö arena *Tillsammans i hoppet* har gett

eko i stora delar av världen. Bilderna av hur presidenten för Lutherska världsförbundet, biskop Munib Younan, och påve Franciskus gemensamt skrev under de fem imperativen ur *Från konflikt till gemenskap* och hur katolska och lutherka kyrkoledare omfamnade varandra har tänt mångas hopp.

Dagen präglades av en stark treklang. Liturgin börjar i tacksamhet för det som förenar oss: evangeliets gåva. Därefter uttrycker den sorg och ånger över den smärta som splittringen har vållat. Med trons djärvhet vågar den sedan ta steget till ett ömsesidigt förpliktigande att tillsammans vittna om Guds barmhärtighet i ord och handling.

Under den korta tid som gått sedan 31 oktober har det redan uttalats förhoppningar om att de fem imperativen kan bli relevanta även i andra ekumeniska relationer. Med adekvat bearbetning för respektive sammanhang skulle de till och med kunna användas i andra situationer där människor vill gå från konflikt till gemenskap. I en värld som just nu i växande grad plågas av fyra farliga p:n – polarisering, populism, protektionism och post-truth – kan det som händer i Lund och Malmö få en betydelse som når långt utöver den katolsk-lutherska ekumeniken. Det är ett gott anslag också för kommande verksamhetsår.

Må Gud välsigna vår kyrka med gudstjänstglädje, insikt och handlingskraft!

+ Antje Jackelén

ANTJE JACKELÉN
ÄRKEBISKOP OCH ORDFÖRANDE I KYRKOSTYRELSEN

Samverkan för en hållbar kyrka

GENERALSEKRETERAREN HAR ORDET

Svenska kyrkans verksamhet är bred och mångskiftande, och de stödjande och sammanhållande insatserna på nationell nivå är därför omfattande. Sidorna i denna årsredovisning kan därför bara spegla en bråkdel av allt vi gör. Svenska kyrkans liv levs i församlingar och stift. På den nationella nivån samverkar vi med stiftens så att församlingarna får stöd för att varje dag fullfölja sin grundläggande uppgift. Tillsammans arbetar vi för att stärka och utveckla Svenska kyrkans verksamhet.

2016 HAR KANTATS av konflikter och kriser i världen som också givit återverkningar i Sverige. Nästan alltid är det barnen som drabbas värst. Därför är vår julkampanj, *Låt fler barn fylla fem*, som samlade in 42,6 miljoner kronor till den internationella verksamheten, samt Svenska kyrkans medverkan i *Juluppropet* för en humanare flyktingpolitik i Sverige som innebar drygt 79 200 namnunderskrifter, viktiga initiativ för en kyrka som verkar för en hållbar framtid.

EN HÅLLBAR KYRKA

Den nationella nivån bidrag till en hållbar utveckling omfattar stöd till stiftens och församlingarnas klimatarbete, insatser för att förbättra nationell nivåns klimat- och miljöarbete samt utveckling av det diakonala arbetet och utmaningar i identitets- och människovärdesfrågor. Frågan om hållbar utveckling förknippas ofta med klimatfrågor, men är förstås större än så. Frågorna om klimatförändringar, resursförbrukning, utveckling och rättvisa är inte enbart naturvetenskapliga, tekniska, ekonomiska, sociala och politiska utan även etiska, existentiella och teologiska. Etik och värdegrund är väsentliga element för att påverka och utveckla såväl kapitalförvaltning som strukturer för barnets bästa genom barnkonsekvensanalyser.

Ett stort och viktigt uppdrag är att effektivisera Svenska kyrkans administrativa funktioner i samarbete med stiftens och att hjälpa åt med gemensamma hållbara lösningar. Det åstadkommer bättre och likvärdig kvalitet och arbetet blir kostnadseffektivt. Vi frigör då lokala resurser och tillmötesgår medlemmarnas önskan om att våra begränsade medel ska användas klokt och ansvarsfullt till förmån för kärnverksamheten.

Under året har därför flera nya steg tagits i syfte att säkerställa ett hållbart rikstäckande ansvar för det



rika kulturarv vi förvaltar. I november fattade kyrkomötet flera beslut efter omfattande utredning i frågor om Svenska kyrkans fastigheter, kyrkor och ekonomiska utjämningsystem. Besluten innebär i korthet möjlighet till gemensamt arbete för förvaltning, ökad kostnadseffektivitet och hållbarhet. En nyhet innebär att man i Svenska kyrkans utjämningsystem mellan församlingar ska ta hänsyn till hur många barn som bor i församlingen, om församlingen finns i glesbygd eller i ett socioekonomiskt utsatt område. Mera om Svenska kyrkans hållbarhetsarbete finns att läsa i *Hållbarhetsredovisning 2016*.

ETT HÅLLBART SAMHÄLLE

Genom humanitära insatser primärt samordnade inom *Action by Churches together, ACT-alliansen*, har Svenska kyrkan räddat liv och lindrat nöd i akuta situationer i bl.a. Mellanöstern, Afrika och i Haiti under året. Detta sker parallellt med vårt långsiktiga utvecklingsarbete där vi stärker samarbetskyrkor och organisationer i ett fyrtiotal länder runt om i världen, för att motverka orättvisor och fattigdom.

Svenska kyrkans förtroendevalda, anställda och ideellt engagerade har öppnat famnen för människor på flykt i Sverige och bidrar på många sätt till integrationen i vårt eget samhälle. I februari öppnades den nationella funktionen *Support Migration* som riktar sig till medar-

betare i Svenska kyrkan och andra som på olika sätt arbetar med migrationsfrågor, vilket underlättar erfarenhets-, kunskaps- och metodutbyte.

Människor söker mening, livsmod och sammanhang. Människor vill uppleva kyrkorummet och ta del av den kraftkälla som gudstjänsten utgör och dela tro och liv med andra. Många människor deltar också i Svenska kyrkans rika kultur- och musikarrangemang vars utbud har både bredd, djup och kvalitet. Musiken i Svenska kyrkan berör och tar vid när det saknas ord. Detta är några av anledningarna till att 6,1 miljoner människor väljer att vara medlemmar i Svenska kyrkan.

Det är en stor glädje att vara en del av och bidra under en händelserik period i Svenska kyrkan och i samhället. Samverkan är en viktig förutsättning för en fortsatt god utveckling och den nationella nivån vill fortsatt vara en sammanhållande kraft i Svenska kyrkan, ge stöd till stiftens och bidra till församlingarnas möjlighet att utföra sin grundläggande uppgift lokalt.

HELÉN OTTOSSON LOVÉN
GENERALSEKRETERARE



Fakta om Svenska kyrkan 2016

ORGANISATIONEN, MÄNNISKORNA & SIFFRORNA

- Svenska kyrkan bestod 2016 av 1 361 församlingar och 30 utlandsförsamlingar. Församlingens uppgift är att fira gudstjänst, bedriva undervisning och utöva diakoni och mission.
- Svenska kyrkan har cirka 6,1 miljoner medlemmar, 61 procent av befolkningen.
- Under 2016 firades omkring 400 000 gudstjänster med nästan 15,4 miljoner deltagare.* En tredjedel av gudstjänsterna är dop, konfirmation, vigsel och begravning.
- I omkring 5 000 körer sjunger 100 000 människor i alla åldrar.*
- Besökare i Svenska kyrkans öppna verksamhet för barn och unga 0–19 år var omkring 1,7 miljoner under 2015.*
- Drygt 28 000 ungdomar och vuxna konfirmerades under året.
- Svenska kyrkans internationella arbete samlade in 174 miljoner kronor. Utöver detta fick kyrkan 172 miljoner kronor i bidrag, från främst Sida, Radiohjälpn och EU, för sina internationella insatser.
- Under 2016 fanns 21 151 anställda och cirka 35 000 förtroendevalda i Svenska kyrkan. Därutöver engagerar sig många ideellt.
- Verksamheten i församlingarna finansieras till största del av kyrkoavgiften. 89 procent av avgiften går till den lokala församlingen, 11 procent till stiftet och den nationella nivån.
- Enligt MedieAkademiens årliga förtroendebarmeter har 41 procent av Sveriges befolkning ett mycket eller ganska stort förtroende för Svenska kyrkan.
- Från och med hösten 2015 till oktober 2016 har 82 procent av alla pastorat och församlingar med egen ekonomi bedrivit verksamhet för och med asylsökande och nyanlända. En genomsnittlig månad under denna period deltog ca 24 000 asylsökande och nyanlända i denna verksamhet.
- Kyrkokansliet sköter omkring tio olika konton i sociala medier. Dessa kanaler hade stort genomslag under 2016 och antalet följare ökade i samtliga kanaler. På Facebook och Twitter visades Svenska kyrkans inlägg omkring 43,5 miljoner gånger under året. Innehållet har till största del spridits genom att innehållet skapat engagemang hos mottagarna, utan betald marknadsföring.

🌐 Läs mer på <http://www.svenskakyrkan.se/statistik>

Från och med hösten 2015 till oktober 2016 har 82 procent av alla pastorat och församlingar med egen ekonomi bedrivit verksamhet för och med asylsökande och nyanlända.

*Exakta uppgifter för 2016 finns i juni 2017.



Verksamhetsberättelse

OM ÅRET SOM GÅTT

Uppdraget

Det evangelisk-lutherska trossamfundet Svenska kyrkan rymmer en rik mångfald av verksamheter som uttrycker den grundläggande tro, bekännelse och lära som Svenska kyrkan står för. Den primära enheten är församlingen, vars grundläggande uppgift är att fira gudstjänst, bedriva undervisning samt utöva diakoni och mission. Regionalt framträder Svenska kyrkan som stift med uppgift att främja församlinglivet.

På nationell nivå, vars verksamhet denna årsredovisning avser, tar kyrkostyrelsen ansvar för Svenska kyrkans gemensamma angelägenheter:

- omvärld och relationer, där företrädarskap, officiella relationer till andra kyrkor och samfund samt internationell mission och diakoni ingår,
- stöd till stift och församlingar, som bl. a. innehåller stöd i stiftens och församlingarnas grundläggande uppgift, utbildning för tjänst i Svenska kyrkan, forskning, förvaltning av kulturarv, arbete bland svenskar i andra länder och administrativa stödfunktioner samt
- normering och förvaltning.

Omvärld och relationer

FÖRETRÄDARSKAP

Svenska kyrkan utövar ett aktivt företrädarskap genom att upprätthålla goda kontakter med beslutsfattare, lämna remissyttranden samt genom att vara en aktiv röst i samhällsdebatten. Svenska kyrkans budskap ska ha tydlig teologisk grund, vara väl sam-

manvägt mellan kyrkans olika verksamheter och perspektiv samt vara förankrat i beslutade policyer. Det innebär att tillföra teologiska perspektiv och tala tydligt om ansvar, människovärde, upprättelse och frihet i de sammanhang där beslut fattas och genomförs, inom politik, förvaltning, ekonomi och i det civila samhället.

Svenska kyrkan företräds av bl.a. ärkebiskop, kyrkomötets ordförande, kyrkostyrelsens vice ordförande och generalsekreterare. Under 2016 lämnade Svenska kyrkan 31 remissyttranden, bl.a. inom områdena kulturarv, klimat och i frågan om uppehållstillstånd i Sverige. Flera möten med ministrar och myndigheter genomfördes i för Svenska kyrkan angelägna frågor.

ÄRKEBISKOPEN OCH ÖVRIGA BISKOPAR

Ärkebiskopen efterfrågas ofta i de offentliga samtalen och samhällsdebatten vilket medför flera medieframträdanden. Under året har ärkebiskopen bidragit till cirka 3 350 artiklar och notiser i svensk media, som huvudaktör eller medaktör och medverkat i 233 intervjuer, av vilka 117 var i riksmidia och 58 i utländsk media. De har bl.a. handlat om reformationsåret, kyrkohandboken, migrationsfrågor, helgonförklaringen av Elisabeth Hesselblad samt urfolk. Då det råder ett medieklimat i högt tempo med få möjligheter till längre samtal, att tänka högt eller att tala till punkt har de reflekterande samtalen med inbjudna gäster i podcasten *Prata till punkt med ärkebiskopen* som startade 2015 fortsatt. Under året har flera avsnitt spelats in med gäster med varierande bakgrund, erfarenhet och kunskap. Det finns ett tjugotal avsnitt tillgängliga på webben.

 www.svenskakyrkan.se/pratatillpunkt



I boken *Samlas kring hoppet*, som utkom på Verbuns förlag under året, formulerar sig ärkebiskopen kring evangeliets innebörd och kyrkans uppgift. Via tre ingångar; debatt, fördjupning och förkunnelse, berör hon ett antal av vår tids mest utmanande frågor för kyrka och samhälle.

I den rådande flyktingsituationen har ärkebiskopen lyft civilsamhällets och trossamfundens omistliga roll både i Sverige och i Europa. Tillsammans med övriga biskopar i Sverige, och tillsammans med andra religiösa ledare, har ärkebiskopen uttryckt sin oro över ett samhälle som drar alltmer isär och uttryckt behovet av att skapa förutsättningar för tillit och solidaritet och av att värna sammanhållning och integration. Svenska kyrkans företrädare har uppvakttat ministrar och myndigheter i flera frågor under året. I början på året presenterades *Ett biskopsbrev om diakoni* som innehåller bakgrund, motiv och biskoparnas syn på vad diakoni innebär i 2000-talets samhälle. Med brevet vill biskoparna ge utgångspunkter för vidare utveckling av diakonin i Svenska kyrkan.

I november deltog ärkebiskopen tillsammans med 14 andra europeiska religiösa ledare i ett möte med EU-ledare i Bryssel. Diskussionen handlade om de utmaningar som Europa står inför mot bakgrund av flyktingsituationen, terrorattacker och av intolerans, främlingsfientlighet och hatbrott. Budskapet var att

polarisering, populism och protektionism hotar det hopp och den tillit som behövs för ett fungerande demokratiskt samhälle och att det behövs förbättrad kunskap om tro och religion. De efterlyste starkt partnerskap mellan staten och civilsamhället, inklusive trosgemenskaperna. Från EU-ledningen medverkade bl.a. EU-kommissionens förste vice ordförande och vice ordförande för Europaparlamentet. Mötet skedde i enlighet med Lissabonfördraget § 17 som handlar om dialog mellan religion och samhälle.

I augusti vigdes Sören Dalevi, lektor i religionsvetenskap, till biskop i Karlstad stift. Vigningen ägde rum i Uppsala domkyrka i närvaro av ett stort antal gudstjänstbesökare, däribland utländska gäster och Svenska kyrkans biskopar.

JULUPPROPET

Med fokus på hur barn och unga drabbas av den existerande migrationspolitiken initierade Sveriges kristna råd, SKR, *Juluppropet* för en humanare migrationspolitik. Uppropet var en uppmaning till regeringen att ge barn och unga rätt till trygghet och framtidstro, ge alla som beviljas asyl i Sverige rätt till familjeliv samt att undanröja hinder för familjeåterförening. Det lanserades i mitten av december och väckte nationell debatt om medmänsklighet och om kyrkornas ställningstagande. Debatten ledde till att flera inflytelserika opinions-



bildare och ledarskribenter ställde sig bakom uppropet. I början på februari 2017 överlämnades 79 224 namnunderskrifter till justitie- och migrationsministern.

ALMEDALEN OCH BOKMÄSSAN

Ett exempel på en viktig kontaktyta är politikerveckan i Almedalen. Ärkebiskopen, biskopar, förtroendevalda och sakkunniga medverkade i årets Almedalsvecka i egna seminarier, intervjuer och samtal på andra organisationers arenor samt i gudstjänster. De seminarier som Svenska kyrkan inbjöd till handlade om religion och samhällsutveckling, om välfärdstaten och om vart Sverige är på väg. Tillsammans med Visby stift och Visby domkyrkoförsamling genomförde Svenska kyrkan ett brett program inkluderande kvällssamtal med riksdagspartiers företrädare i domkyrkans *Nikodemussamtal*. Nytt för i år var *Samtal under valven* i domkyrkan med olika samhällsföreträdare, bl.a. för Svenska Filminstitutet och Riksidrottsförbundet. Tillsammans med biståndsorganisationer genomfördes också seminarier och diskussioner på den internationella arenan *Sverige i världen*.

En annan viktig mötesplats är Bokmässan i Göteborg. Årets program i *Se Människan*, Svenska kyrkans scen på bokmässan, bjöd på ett sjuttiofem samtal med svenska och internationella författare, där mötet mellan kultur, teologi och livsfrågor stod i fokus. Cirka 20 000 laddade ner något av dessa filmade samtal. Svenska kyrkan var också medarrangör till tio större seminarier. I ett av dem mötte artisten och författaren Patti Smith tidigare ärkebiskopen KG Hammar, som delar intresset för Dag Hammarskjöld. Andra seminarier handlade bl.a. om våld i religionens namn och FN-soldaters övergrepp på barn i Mali.

Lutherska världsförbundet

Lutherska världsförbundet, LVF, är ett internationellt samarbetsorgan för lutherska kyrkor. Förbundet bildades i Lund 1947 och har nu 145 medlemskyrkor fördelade på 98 länder och omfattande över 72 miljoner medlemmar.

Kyrkornas världsråd

Kyrkornas världsråd, KV, är en kristen sammanslutning av 345 kyrkor (2012) vars huvudsakliga mål är kristen enhet, att kristna över världen ska samverka. KV samlar kyrkor och samfund från 110 länder och representerar 500 miljoner kristna från olika traditioner.



Med allvar och hopp blickade deltagarna framåt mot nästa epok, utan att förneka den konfliktfyllda historien.

En litterär gudstjänst sändes direkt i Sveriges Radio P1 i samband med bokmässan.

 www.svenskakyrkan.se/semanniskan

RELATIONER TILL ANDRA KYRKOR, SAMFUND OCH RELIGIONER

Svenska kyrkan har officiella relationer till andra kyrkor och samfund. Inom ramen för detta arbete deltar Svenska kyrkan i ekumeniska samtal på olika nivåer. De syftar till dialog för att lära känna andra kyrkor på djupet, bearbeta teologiska skiljaktigheter samt söka gemensamma formuleringar och samarbete för fred och rättvisa. Svenska kyrkan är en aktiv medlem inom Sveriges kristna råd och Lutherska världsförbundet som samlar de lutherska kyrkorna på global nivå samt Kyrkornas världsråd. Sveriges Interreligiösa Råd utgör navet i arbetet med dagsaktuella frågor om migration, situationen i Mellanöstern och det mångkulturella samhället.

EN HISTORISK HÄNDELSE

En av de största händelserna under året var när reformationens 500-årsminne uppmärksammades genom en stor gemensam högtid med Lutherska världsförbundet och Romersk-katolska kyrkan den 31 oktober.

Högtiden började med en ekumenisk gudstjänst i Lunds domkyrka med temat *Från konflikt till gemenskap* och under eventet som följde på Malmö Arena med temat *Tillsammans i hopp* undertecknades en gemensam överenskommelse mellan Caritas Internationalis och Lutherska världsförbundets World Service, de två parternas organisationer för internationell diakoni. Flyktingsituationen i världen och särskilt i Syrien var i centrum och biljettintäkterna gick oavkortat till stöd för flyktingar från Syrien.

Lutherska världsförbundet företrädades av sin ordförande biskop Munib Younan och generalsekreteraren Martin Junge. Katolska kyrkan företrädades av påve Franciskus och påvliga enhetsrådets kardinal Kurt Koch. Svenska kyrkan och Stockholms katolska stift var lokala värdar för mötet.

Ett stort antal internationella, ekumeniska gäster och några företrädare för andra religioner deltog på Malmö Arena som samlade cirka 10 000 personer. Många ungdomar deltog liksom ett stort antal korister och musiker från katolska och lutherska församlingar tillsammans med etablerade artister. Berättelser från andra delar av världen var ett centralt inslag, då bl.a. idrottare, som tävlade i OS i Rio de Janeiro för det särskilda flyktinglaget, talade om utsatthet och värdighet.

På många platser runt om i världen deltog katoliker och lutheraner i dagens händelser via webben. Gudstjänsten sändes av 87 tv-kanaler. Dagen samlade ett stort mediauppbåd, drygt 500 journalister hade registrerats, med påfallande många internationella journalister. De två presskonferenserna var välbesökta och ärkebiskopen deltog i ett sextiotial intervjuer.

Med allvar och hopp blickade deltagarna framåt mot nästa epok, utan att förneka den konfliktfyllda historien. Dagen präglades av gemenskap och försörjning samt en vilja att gå vidare med fokus på att det väsentliga är det som förenar oss, utan att det som skiljer skymms. Vid den påvliga mässan dagen därpå närvarade bl.a. inbjudna kyrkoledare från Sveriges kristna råd.

Betydelsen kommer att belysas från många håll under lång tid, såväl lokalt som globalt. Innebörden i steget från konflikt till gemenskap är en gemensam ekumenisk uppgift att förvalta och utveckla. Svenska kyrkan på nationell nivå har en längre tid i ekumenisk samverkan

publicerat litteratur, informations-, studie- och inspirationsmaterial till stöd för fördjupning och folkbildning om reformationen. Detta med anledning av reformationsåret som inleddes i samband med högtiden. En intranätssida har byggts upp under året och finns tillgänglig för allmänheten via den externa webbplatsen.

Dokumentet, *Från konflikt till gemenskap*, frukten av 50 års ekumenisk dialog mellan lutheraner och katoliker mynnade ut i fem gemensamma imperativ i den fortsatta dialogen. Katoliker och lutheraner bör alltid börja i enhetens perspektiv och inte i splittringens, de bör ständigt låta sig förändras i mötet med den andre, de bör söka synlig och konkret enhet, återupptäcka kraften i evangeliet samt vittna om Guds barmhärtighet genom att förkunna och tjäna världen.

www.svenskakyrkan.se/reformationsaret2017

internwww.svenskakyrkan.se/reformationsaret2017

ANDRA EKUMENISKA NÄRMANDEN

En delegation ledd av ärkebiskop Vercammen från de Gammalkatolska kyrkorna i Utrechtunionen besökte Svenska kyrkan i november i samband med kyrkomötets andra session, för att fira den kyrkogemenskap som kyrkomötet beslutade om för Svenska kyrkans del 2015. Delegationen medverkade vid kyrkomötets avslutningsgudstjänst där också överenskommelsen om kyrkogemenskap skrevs under av ärkebiskoparna.

Kyrkomötet beslutade under hösten om en ekumenisk överenskommelse med Ekuemeniakyrkan som trädde i kraft den 1 januari 2017, vilken möjliggör lokala avtal mellan de församlingar där teologiska förutsättningar finns. På grund av olika syn på sakrament och ämbete finns inte en grund för full kyrkogemenskap mellan samfundet i dagsläget.

ÄRKEBISKOPEN I EGYPTEN

Som ett svarsbesök på den koptiska påven Tawadros II besök i Svenska kyrkan 2015 besökte ärkebiskopen i en delegation Egypten i slutet av november i syfte att utveckla relationen mellan Svenska kyrkan och den Koptisk-Ortodoxa kyrkan i Egypten. Ärkebiskopen besökte också Mariadöttrarna i sopstaden Ezbet el-Nakhl, en förort till Kairo, där Svenska kyrkan har bidragit till att höja den ekonomiska och sociala standarden för människor som lever på sådant som andra människor hanterat som sopor. Under besöket mötte man också den koptiska kyrkan i Alexandria.

STÖD I KLIMATFÖRHANDLINGAR

Svenska kyrkan stödjer Kyrkornas världsråds klimatarbete genom att bistå med att koordinera arbetet. Under 2016 innebar detta t.ex. att skapa ett gott samar-

bete mellan ekumeniska partner och ingå i möten med olika aktörers delegationer under COP22 i Marrakech i Marocko. Den ekumeniska närvaron handlade om att lyfta de mest utsatta perspektiv och uppmana den rika världen att minska sin klimatpåverkan och verka för en rättvis övergång till ett hållbart samhälle. Svenska kyrkan fanns med i seminarier och tog aktiv del i det interreligiösa samarbetet samt adresserade plenulförhandlingar på uppdrag av Kyrkornas världsråd.

INTERNATIONELL MISSION OCH DIAKONI

Svenska kyrkan verkar för internationella och ekumeniskt samordnade missions- och diakoniinsatser samt ett långsiktigt utvecklingssamarbete. Verksamheten formas utifrån en långsiktig och strategisk samverkan tillsammans med andra kyrkor, ekumeniska nätverk och utvecklingsorganisationer. I kyrkostyrelsens uppdrag ligger också att samordna, planera och utveckla Svenska kyrkans och dess församlingars arbete, engagemang och finansiering för internationell mission och diakoni. Det internationella arbetet finansieras främst genom insamlade medel, erhållna bidrag från Sida och allmän utjämningsavgift. Svenska kyrkans internationella arbete granskas av *Svensk insamlingskontroll*. Svenska kyrkans internationella arbete har som en av de första biståndsorganisationerna i världen certifierats för *Core Humanitarian Standard*, CHS, vilket betyder att ansvar och kvalitet genomsyrar Svenska kyrkans internationella arbete och att människor som lever i utsatta situationer ska vara delaktiga och känna sig trygga med Svenska kyrkans partner, liksom de organisationer som ger verksamheten bidrag och alla enskilda människor som skänker pengar.

LÅNGSIKTIGT UTVECKLINGSSAMARBETE

Svenska kyrkan stödjer och samarbetar med kyrkor, organisationer och nätverk i 40 länder i Afrika, Asien, Latinamerika och Mellanöstern. Syftet med det långsiktiga utvecklingssamarbetet är att arbeta med grundorsaker till orättvisor och fattigdom. Detta sker genom att Svenska kyrkan stärker samarbetspartner att agera rättighetsbaserat inom den civila sektorn för hållbara, demokratiska, rättvisa och jämställda samhällen. Ett sådant arbetssätt stärker människors egna resurser och involverar dem i processer för att förbättra sina livsvillkor.

HUMANITÄRT BISTÅND

Svenska kyrkan räddar liv och lindrar nöd i akuta humanitära situationer. Detta bistånd har ökat med cirka 10 miljoner kronor under året. Arbetet samordnas och utförs primärt inom *Action by Churches Together*, *ACT-alliansen*, men även i samarbete med andra partner.

Efter den tvååriga ockupationen av Iraks näst största stad Mosul genomfördes militära operationer mot *Daesh* för att återta staden under hösten 2016, vilket drabbade civilbefolkningen mycket hårt. I denna mycket svåra och komplexa humanitära situation verkade Svenska kyrkans lokala partner inom *ACT-alliansen* för att ge människor akut stöd i flyktingläger, rent vatten, mat, hygienartiklar, nödbostäder och medicinsk hjälp. En av de mest utsatta grupperna är unga kvinnor och flickor som tvingats in i tidiga äktenskap under fångenskapen i Mosul. Svenska kyrkan har gett stöd åt psykosociala insatser under året till de som varit utsatta för sexualiserat och genderbaserat våld.

STÖD I NATURKATASTROFER

Flera länder i Afrika har drabbats av väderfenomenet El Niño under första delen av året vilket orsakade försenade eller uteblivna regn och extrem torka med förstörda skördar och svält som följd. Bara i Etiopien drabbades tio miljoner människor av den värsta torkan på 30 år. Svenska kyrkan fanns på plats genom *ACT-alliansen* och bidrog till akuta insatser såsom mat- och vattenutdelning, sjukvård, utsäde och ny boskap samt försörjningsstöd. Zimbabwe i södra Afrika är ett annat land som drabbats hårt och Svenska kyrkan har gett stöd till insatser i de mest drabbade regionerna på landsbygden. Insamlingar till förmån för de som drabbats av torka i östra och södra Afrika präglades av medias ointresse för regionen, vilket medförde att insamlingen påverkades negativt.

Svenska kyrkan bidrog med hjälpinsatser även i Haiti efter orkanen Matthews framfart i Karibien som orsakade omfattande materiella skador, kraftiga översvämningar och jordskred. Svenska kyrkans lokala partner deltog i det nationella koordineringsarbetet för att kunna bistå den drabbade befolkningen i ett av världens fattigaste länder.

Många länder drabbas återkommande av perioder med torka eller översvämningar som äventyrar tillgången till mat. Därför arbetar Svenska kyrkan även långsiktigt för att minska riskerna och sårbarheten vid extremt väder, exempelvis genom plantering av träd och buskage som stoppar vattenflöden, kunskap om effektivare odling och mer tåliga grödor samt hantering av vattenresurser.

STÖD TILL MÄNNISKOR SOM FÖRFÖLJS PÅ GRUND AV SIN TRO

Kyrkor attackeras och kristna människor förföljs, utsätts för våld och mördas på många platser i världen, främst i Mellanöstern. Svenska kyrkan har under året åter igen fördömt allt våld som sker i religioners namn. Samtidigt mördas och förföljs även människor med annan tro, muslimer och judar och minoriteter som

ACT-alliansen

Svenska kyrkans internationella arbete är en del av ACT-alliansen, Action by Churches Together, ett globalt samarbete mellan kyrkor och organisationer för katastrofinsatser, utvecklings- och påverkansarbete.



Svenska kyrkans *Jourhavande Präst* finns i tre kanaler under tider på dygnet när många andra stödfunktioner inte finns tillgängliga.

yazidier i Irak och i Syrien. Dessa människor omfattas också i böner och av Svenska kyrkans stöd.

Tillsammans med kyrkor och samarbetspartner världen över arbetar Svenska kyrkan för konfliktlösning och mänskliga rättigheter. Svenska kyrkan stärker kristna som lever i minoritet och arbetar för dialog mellan människor av olika tro. Svenska kyrkan stödjer kristna i länder i Afrika och i Pakistan. Stödet för utsatta människor i Mellanöstern har ökat det senaste året. Svenska kyrkan samarbetar med *The Middle East Council of Churches*, *World Student Christian Federation Middle East* och *Near East School of Theology* som utbildar präster i Libanon. En del av Svenska kyrkans arbete handlar om verksamhet i det tysta, bortom strålkastarljuset, detta av säkerhetshänsyn gentemot enskilda människor och organisationer.

Tillsammans med Sveriges kristna råd och Sveriges Interreligiösa Råd slår Svenska kyrkan också vakt om samhällsutvecklingen i vårt eget land och reagerar när människor och religiösa lokaler attackerar.

OM DU KOMMER HÄRIFRÅN

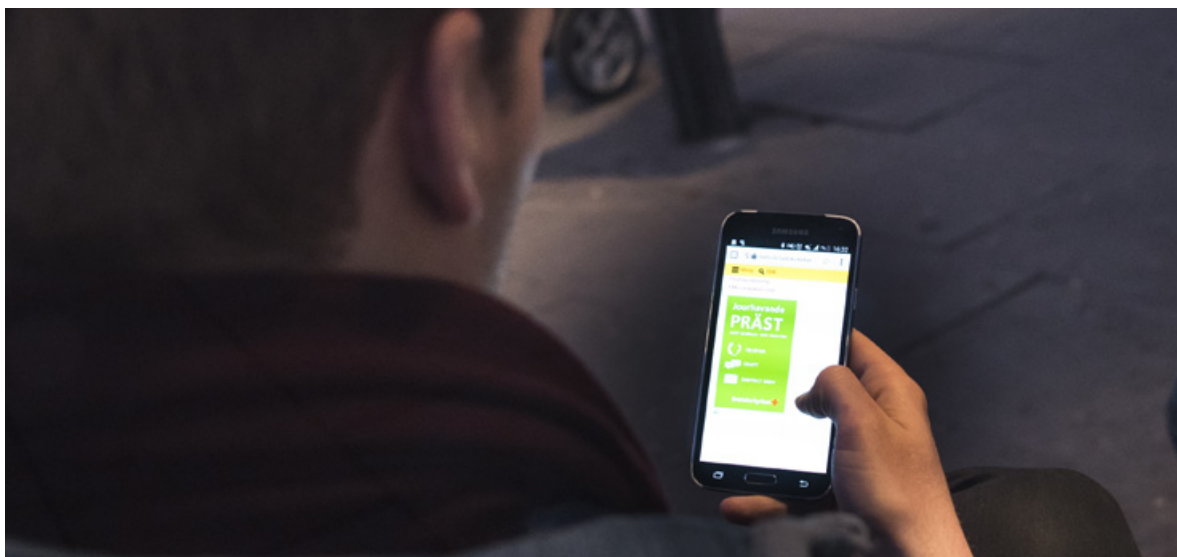
Om du kommer härifrån är en dokumentärfilm av fri-lansjournalisten Marika Griehsel och handlar om flyktinglägret Kakuma i Kenya, där nära 200 000 människor lever. Filmproducenterna har under två års tid dokumenterat tre av invånarna och deras strävan att styra livet åt rätt håll trots svåra omständigheter. Svenska kyrkan har tillsammans med Lutherska världsförbundet arbetat i lägret sedan det öppnades i början på 90-talet. Filmen som hade premiär under 2016 handlar om psykosocialt arbete, fokus i Svenska kyrkans humanitära arbete.

Stöd till stift och församlingar

Ett av kyrkostyrelsens uppdrag är att stödja stiftens arbete för utveckling av församlingslivet. Stödet till församlingar ges antingen direkt eller via stiftet. Visst utvecklingsarbete äger rum i samarbete med något eller några stift med särskilt intresse och engagemang inom ett verksamhetsområde. Den nationella verksamheten ger stöd inom fyra övergripande områden som definierats av kyrkostyrelsen tillsammans med stiftet: stöd till församlingarnas grundläggande uppgift, kommunikation, omvärldsanalys och forskning samt administrativ samverkan i strävan efter en hållbar kyrka. För detaljerad information om Svenska kyrkan på nationell nivås arbete med klimat- och hållbarhetsfrågor hänvisas till *Hållbarhetsredovisning 2016*.

Ett fördjupat samarbete har utvecklats mellan kyrkostyrelsen och stiftstyrelserna samt på tjänstemannanivå genom stiftens kansliledningar. Ett strategiskt utvecklingsarbete genomförs tillsammans med stiftet inom några verksamhetsområden, bl.a. inom administrativ samverkan. Stödet till stift och församlingar i att genomföra barnkonsekvensanalyser inför beslut fastsätter och är ett av kyrkoordningen fastställt moment i Svenska kyrkans beslutsprocesser, dock behövs fortsättningsvis ytterligare reflektion och kvalitetsutveckling.

Projektet *Krafttag konfirmation* är Svenska kyrkans gemensamma satsning för konfirmander. Nästan 53 procent av församlingarna har kännedom om det material som utarbetats och drygt 32 procent av församlingarna använder det. Arbetet med att ta fram ett digitalt sökverktyg för allt konfirmandarbete som sker i Svenska kyrkan har inletts under året och det kommer att lanseras under 2017.



🌐 internwww.svenskakyrkan.se/Konfirmation

🌐 www.svenskakyrkan.se/konfirmation

Svenska kyrkans *Jourhavande Präst* finns i tre kanaler under tider på dygnet när många andra stödfunktioner inte finns tillgängliga. Tjänsten kan nås på telefon via nödnumret 112 och på webben via digitala brev eller chatt och samordnas på nationell nivå men bemannas av medarbetare lokalt. I telefontjänsten besvarades 2016 omkring 70 000 samtal. De två andra kanalerna används av allt fler och antalet chattar per kväll har fördubblats sedan 2015, vilket beror på att chatttjänsten når nya målgrupper, framför allt yngre personer. Svenska kyrkan erbjuder också en finsk telejour och ett samiskt krisnätverk.

I ett flerårigt projekt utarbetar den nationella nivån tillsammans med tre stift vägledning om hur diakonin i Svenska kyrkan och bidraget till den svenska välfärden ska utvecklas. Idag finns kyrkan på nya arenor och diakonala verksamheter hittar delvis nya former. Detta ställer nya frågor om kyrkans uppdrag och identitet.

I Svenska kyrkans gender- och mångfaldsarbete stärks församlingarnas kunskap om hbtq-frågor för att utveckla miljöer där människor får ett gott bemötande.

NY KYRKOHANDBOK

Gudstjänsten utgör en kraftkälla för att verka i vardagen. Det mångåriga arbetet med att förnya kyrkohandboken syftar till att underlätta församlingarnas möjligheter att utveckla sitt gudstjänstliv. Kyrkohandboken består av gudstjänstordningar med böner och andra texter samt musik.

Ett reviderat kyrkohandboksförslag gick på remiss under våren 2016 till bl.a. samtliga församlingar och experter inom musik och teologi anlätades på nytt. Möjligheten för samtliga församlingar att pröva hela förslaget innebar att olika stödfunktioner behövde utvecklas. Det handlade om att delar av musiken gjordes tillgänglig och ett webbverktyg för att göra gudstjänsttagendor uppdaterades. Översättningsarbete av den reviderade versionen av kyrkohandboken påbörjades under året. Det sker till finska, meänkieli, nord-, lule- och sydsamiska, svenskt teckenspråk och fyra varieteter av romani chib.

Med remissvaren som grund har en revisionsgrupp utarbetat ett nytt förslag som kyrkostyrelsen behandlar under våren 2017. Kyrkomötet behandlar därefter skrivelsen med förslag till kyrkohandbok under hösten samma år. Den nya kyrkohandboken är planerad att tas i bruk under 2018.

DELA TRO – DELA LIV

I samarbete med stift och församlingar genomförs en särskild satsning på kyrkans undervisning och mission, *Dela tro – dela liv*, med syfte att stärka församlingarna i den grundläggande uppgiften och hitta nya vägar i det konkreta arbetet. Svenska kyrkan vill med satsningen ge människor i alla åldrar möjlighet att växa och utvecklas i sin förmåga att samtala om och leva i tro. Kyrkostyrelsen har beslutat om delsatsningar runt om i landet som exempelvis utvecklar kunskap och stimulerar erfarenhetsutbyte. Årets nationella konferens genomfördes i Göteborg och samlade cirka 560 deltagare för reflektion, fördjupning och inspiration. Kyrkostyrelsen planerar vidare för ett systematiskt och sammanhållet program för lärande och undervisning i Svenska kyrkan.



FLYKTINGSITUATIONEN

Svenska kyrkan har sedan lång tid arbetat i mötet med asylsökande och flyktingar, både kortsiktigt och långsiktigt. Sedan hösten 2015 har verksamheten i många svenska församlingar förändrats genom det stora antalet människor som tagit sin tillflykt till Sverige, undan konflikt, våld och misär. Genom medarbetare, ofta ideellt engagerade, har många församlingar erbjudit bl.a. språkträning, utflykter, aktiviteter för barn, självvårdande samtal och psykosocialt stöd. Kulturverksamhet har visat sig vara en möjlighet för att överbrygga språkbarriärer och att bearbeta traumatiska upplevelser. Några församlingar har satsat på arbetsinriktade insatser som t.ex. praktikplatser. Flera församlingar beskriver tendenser till främlingsfientlighet som de genom ömsesidiga möten och påverkansarbete försökt att motverka. Motivationen är stor i många församlingar och det finns en uttalad vilja och glädje i att göra skillnad, samtidigt som det innebär en hård belastning och en känsla av otillräcklighet.

Kyrkomötet beslutade i november 2015 att bevilja ytterligare 75 miljoner kronor till kyrkostyrelsens förfogande 2016 för arbetet med människor på flykt och nyanlända i Sverige. Långsiktighet och samverkan med andra organisationer har varit utgångspunkt vid fördelningen av medel. Den största delen av medlen har fördelats till arbetet i svenska församlingar och pastorat, men en stor del har även fördelats i den internationella verksamheten såsom humanitära insatser och utvecklingsarbete främst i Mellanöstern. Kyrkostyrelsen har anslagit resursförstärkning i stiftsorganisationen för coachning av medarbetare lokalt. Medel för utbildningsinsatser har fördelats till Sensus studieförbund och *Ideellt forum i Svenska kyrkan. Rådgivningsbyrån för asylsökande och flyktingar* där Svenska kyrkan är en av huvudmännen har genom extra medel förstärkt sin juridiska kompetens. Det har genomförts översättningsarbete av gudstjänstmaterial till bl.a. persiska/farsi, dari, arabiska och tigrinja. Dessutom har *Vårsta Diakoni* och *Bräcke diakoni* fått



anslag och stärkt sin kunskapsutveckling i psykosocialt och diakonalt mottagande och *Fairways*, som ska erbjuda boenden för asylsökande och ensamkommande barn i samarbete med församlingar har etablerats.

Karlskoga församling är ett exempel på församling som driver språkcafé i den långa väntan på asyl och rätt till Svenska för invandrare, SFI. Församlingen har också anställt en arabisk- och persisktalande psykolog för att ge personer i verksamheten stödsamtal i samarbete med allmänpsykiatri, barn- och ungdomsmottagningen och Karlskoga sjukhus med stöd av kyrkostyrelsens ekonomiska bidrag. I Mora församling har man arbetat med läxhjälp, öppen förskola, innebandy och slöjd. Man har även erbjudit stresshantering. I Övre Älvdals församling har man stimulerat asylsökande kvinnor till att brodera sina erfarenheter på flykt med stöd av en textilkonstnär. Konstverken kommer att kunna berätta om möten med människor på flykt för generationer framåt i tiden.

Regeringen beslutade också i december 2015 att anslå 17 miljoner kronor till Svenska kyrkan för arbetet med asylsökande och flyktingar i Sverige. Detta har bidragit till uthålligheten i den extraordinära situationen av många nyanlända och behov av integrerande åtgärder. Under 2016 har den verksamhet som skapades under hösten 2015 utvecklats och i ett stort antal församlingar har man t.ex. fortsatt driva språkcaféer, erbjuda hjälp i myndighetskontakter samt ge psykosocialt stöd.

SUPPORT MIGRATION

I februari öppnades funktionen *Support Migration* på nationell nivå. Supporten riktar sig till anställda, förtroendevalda och ideellt engagerade som på olika sätt arbetar med migrationsfrågor. Det är en tvådelad stödfunktion som består av ett intranät och en telefon- och mejlservice. Funktionen sköts av en informatör och en redaktör som arbetar med hjälp av en sakkunnig expertgrupp. *Support Migration* underlättar erfarenhets-, kunskaps- och metodutbyte mellan församlingar. De medarbetare som är knutna till funktionen arrangerar utbildning i t.ex. psykosocialt förhållningssätt och bemötande för

I Övre Älvdals församling har man stimulerat asylsökande kvinnor till att brodera sina erfarenheter på flykt med stöd av en textilkonstnär.

Konstverken kommer att kunna berätta om möten med människor på flykt för generationer framåt i tiden.



medarbetare i stift och församling, några i samarbete med andra organisationer. Intranätsdelen är öppen för allmänheten och andra aktörer.

internwww.svenskakyrkan.se/supportmigration

AVTAL MED ARBETSFÖRMEDLINGEN

Svenska kyrkan, Svenska kyrkans arbetsgivarorganisation och Arbetsförmedlingen har undertecknat en nationell överenskommelse om ökad samverkan under året. Syftet är att fler människor ska få stöd att komma ut i arbetslivet via Svenska kyrkans församlingar. Det finns sedan länge ett samarbete på lokal nivå på många håll mellan Svenska kyrkans församlingar och Arbetsförmedlingen för att öppna dörrar till arbetsmarknaden med rehabilitering, arbets träning och praktik under handledning. Den nya överenskommelsen som tecknades 2016 ska stärka och kvalitetssäkra arbetet ytterligare. *Mer än jobb – Svenska kyrkans stöd till människor i arbetslöshet* är en nationell satsning som pågår och som riktar sig särskilt till de grupper som idag står långt från arbetsmarknaden, såsom unga, funktionshindrade och nyanlända. Några exempel på framgångsrika verksamheter är S:t Johannes församling i Norrköping där flera utrikesfödda genomför språkkurser för nyanlända, Linde-Bergslags församling i Lindesberg som bedriver socialt företag med ljusstiltverkning, handarbetsverkstad och bageri samt Katarina församling i Stockholm som har verksamhet som bygger på Anonyma alkoholisters tolvstegsprogram där en café- och restaurangverksamhet byggts

upp med hjälp av praktikanter. Hösten 2016 fanns det 1 300 personer i någon form av arbetsmarknadspolitisk åtgärd i Svenska kyrkans församlingar och pastorat. De flesta av dessa fanns i åtgärdsprogrammen nystartsjobb, lönebidrag eller i trygghetsanställning.

KULTUR

Svenska kyrkan verkar för ett rikt, mångfaldigt och frimodigt kulturliv och vill stå i dialog med de kulturutövare och konstnärer som i vår tid bearbetar livets stora existentiella frågor. Svenska kyrkan delar därför ut kulturstipendier varje år i syfte att bidra till skapandet av nya konstnärliga verk som anknyter till den kristna traditionen och de bibliska berättelserna. I år inkom 420 ansökningar och intresset ökar varje år. Detta år delades sex kulturstipendier ut, som exempel tilldelades projektet *En Luthersymfoni*, där en tonsättare engagerats att komponera ett verk byggt på fyra koraler av Martin Luther stipendium. Övriga stipendier tilldelades bild-, scen- och filmkonst samt litteratur.

Vid filmfestivalen i Göteborg utsågs filmen *Flickan som räddade mitt liv* till vinnare av Svenska kyrkans filmpris, *Angelos*. Filmen utgår ifrån konflikten i kurdiska Irak och är en dokumentärfilm. Svenska kyrkans ungdomsfilmpris tilldelades den franska filmen *Microbe & Gasoline* under Barn- och ungdomsfestivalen i Malmö. På båda festivalerna arrangerar Svenska kyrkan seminarier och andra aktiviteter.

Det samiska kulturstipendiet tilldelades Lars Anders Baer som genom sin gärning och sitt engagemang i Sápmi och i internationella sammanhang

bidragit till att utveckla urfolksrätten och att fördjupa förståelsen för urfolkens existentiella frågor och livsvillkor.

KULTURARV

Svenska kyrkan förvaltar landets största sammanhållna kulturarv. Kyrkans kulturarv är både materiellt och immateriellt: kyrkogårdar och kulturminnen, kyrkorum och traditioner, instrument och musik. Svenska kyrkan äger 3 400 kyrkor och kapell, varav 3 000 är skyddade enligt kulturmiljölagen. Svenska kyrkan får årligen kyrkoantikvarisk ersättning från staten för merkostnader för vård och underhåll av det kyrkliga kulturarvet som omfattas av kulturmiljölagen. Kyrkostyrelsen har uppdraget att besluta om fördelning av denna ersättning på 460 miljoner kronor och redovisa användningen.

Moderna kyrkor i Sverige är en populärvetenskaplig bok som publicerats under året för en bredare allmänhet. I boken presenteras cirka 30 kyrkor där upplevelser blandas med fakta och varje kyrka lyfts fram med sin särprägel. Boken finns både på svenska och engelska.

SVENSKA KYRKAN OCH SAMERNA

Under våren utkom Svenska kyrkans vitbok, en vetenskaplig antologi i två band med titeln *De historiska relationerna mellan Svenska kyrkan och samerna*. Svenska kyrkan vill med vitboken redovisa de kränkningar och oföretter man gjort sig skyldig till samt granska sitt ansvar gentemot urfolket samerna i ett kolonialt förflutet. Vitboken bekräftar samernas historia och kränkningarnas konsekvenser, något som många av kyrkans beslutfattare, medarbetare och den breda allmänheten inte känner till idag. Vitboken gör inte anspråk på att vara en slutpunkt utan måste ses som en inspiration för fortsatta steg på vägen med att bygga en varaktig relation i försoning med det samiska folket.

SVENSKA KYRKANS GRUNDUTBILDNINGAR OCH SVENSKA TEOLOGISKA INSTITUTET

Svenska kyrkans utbildningsinstitut, med verksamheten förlagd till både Uppsala och Lund, har uppdraget att utbilda blivande diakoner, församlingspedagoger, kyrkomusiker och präster. Under hösten fick tio studerande möjlighet att besöka Sydafrika respektive Tanzania där de tillsammans med studerande i dessa länder fick belysa frågor kring barns delaktighet, migration och genusmedveten teologi på School of Religion, Philosophy and Classics på Pietermaritzburgs universitet respektive på Tumaini University Makumira. Studenterna fick även delta i församlingsarbete i de lutherska systerkyrkorna.

Antalet studerande vid årsskiftet 2016–2017 var 258, varav 80 deltar i tvåårig distansutbildning för diakoner och församlingspedagoger. Eftersom det visat sig svårt att rekrytera studenter till den pastoralteologiska terminen för kyrkomusiker har ett försök gjorts under läsåret 2015–2016 med att erbjuda utbildningen på halvfart, vilket gav något fler deltagare. Utbildningsinstitutet ansvarar också för den behörighetsgivande kyrkoherdeutbildningen och kursen *Kyrkoherde idag*.

Svenska teologiska institutet i Jerusalem, STI, inriktar sig på religionsteologi och religionsmöte, särskilt mötet mellan kristendomen och judendomen, samt ekumeniska kontakter med kristna ur olika kyrktraditioner. Institutet ger kortare och längre kurser inom dessa områden och möten sker med människor från olika religiösa och politiska grupper i området. Studenterna är teologer, präster och andra grupper av kyrkoarbetare från Svenska kyrkan och samarbetspartner världen över. Den årligen återkommande internationella kursen med deltagare från kyrkor och teologiska institutioner i tolv länder genomfördes januari–mars.

OMVÄRLDSANALYS OCH FORSKNING

Analyser och forskningsresultat presenteras kontinuerligt via publikationer, föredrag och konferenser. Dessutom publiceras antologier, forskningsöversikter samt vetenskapliga och populärvetenskapliga artiklar. En av de studier som presenterades under året, *En bra plats att vara på*, beskriver hur ett praktiskt mångfaldsarbete inom Svenska kyrkan kan gå till. Studien har publicerats i tidsskriftsserien *Forskning för kyrkan* och ingår i forskningssatsningen *Meningsskapande och lärande*. *Tidens tecken* är en ny tidsskriftsserie som ges ut av Svenska kyrkan med ett nummer per år. Temat för det första utgåvan, som gavs ut i september, handlade om det nya medie- och informationslandskapets konsekvenser.

ARBETE BLAND SVENSKAR I ANDRA LÄNDER

Svenska kyrkan finns med personal och egna lokaler på 39 platser i 23 länder runt om i världen. På ytterligare cirka 100 platser firar man regelbundet gudstjänst. Rekrytering och utbildning av medarbetare och utlandsplacerad personal ingår i kyrkostyrelsens uppdrag. Församlingarna har bl.a. beredskap för krissituationer, vilket aktualiserades i mars månad för Svenska kyrkan i Bryssel som ligger några hundra meter från den tunnelbanestation där ett terrorattentat ägde rum.

Under OS och Paralympics i Rio erbjöd Svenska kyrkan mötesplatser för svenskar och fanns på plats med bl.a. möjlighet till samtal och krisstöd.

NY WEBBPLATTFORM OCH SOCIALA MEDIER

I april lanserades Svenska kyrkans uppdaterade webbplattform med 550 underwebbplatser och mer än 200 000 publicerade sidor. Hela våren arbetade cirka 1 000 redaktörer i församlingar, pastorat, stift och på nationell nivå med att flytta och bearbeta material till den nya webbplatsen. Domänen svenskakyrkan.se har fått en ny design och har anpassats efter användarens behov av service. Det finns större utrymme för sociala flöden och webben har anpassats till det faktum att mer än hälften av de som besöker Svenska kyrkans webb gör det via mobil eller surfplatta. Under året utvecklades arbetet med film och i genomsnitt producerades en film per dag till webbplatsen, för att komplettera de texter som finns.

 www.svenskakyrkan.se

Fler och fler människor söker sig till Svenska kyrkans kanaler på sociala medier. En del undrar över de stora frågorna i livet, andra vill diskutera en betraktelse eller också vill man be en bön för någon. Många diakoner, församlingspedagoger och präster har sedan många år vistats på nätet i kyrkans egna kanaler och på andra arenor. Med t.ex. över 52 700 följare på Svenska kyrkans officiella facebookside och 16 200 följare för den internationella verksamhetens facebookside finns ett ökat behov av prästerlig närvaro på nätet. Uppgifterna varierar mellan faktafrågor och pastoralt omhändertagande. Ibland handlar det om att hänvisa till en annan präst i närmiljön.

 www.facebook.com/svenskakyrkan

ALLHELGONAHELGEN

Ungefär hälften av svenskarna tänder ljus vid någons grav under Allhelgonahelgen, men alla har inte möjlighet att besöka en kyrkogård. En undersökning som Svenska kyrkan låtit TNS Sifo göra visar att 80 procent tycker att det är viktigt att minnas den som dött och hela 38 procent skulle vilja göra mer för att hedra minnet av dem. Därför har Svenska kyrkan tagit initiativ till hashtaggen #taenminut, för att uppmuntra till en minnesstund för någon man saknar med en film inspelad i 360 graders vinkel publicerad på Youtube och Facebook. Filmen, som är en minut lång, låter betraktaren digitalt besöka en kyrkogård. Oavsett om man är på en kyrkogård eller på nätet kan sorgen få plats och det blir en påminnelse om att Svenska kyrkan finns och att ingen ska behöva vara ensam i sorgen. Tillsammans med församlingar runt om i landet delades 87 000 stearinljus ut under Allhelgonahelgen.

SVENSKA KYRKANS BEREDSKAP

Kyrkostyrelsen ansvarar för beredskapen inom Svenska

kyrkan och att genom råd och anvisningar ge riktlinjer för hur arbetet inom kris och beredskap ska bedrivas inom Svenska kyrkan. Inom ramen för kyrkostyrelsens krisberedskap och krisledning ges stöd till utlandsförsamlingarnas verksamhet, den internationella verksamhetens medarbetare och till övriga delar av den nationella nivån. Det sker en kontinuerlig samverkan med *Myndigheten för samhällsskydd och beredskap*, MSB.

ADMINISTRATIV SAMVERKAN

Det pågår ett utvecklingsarbete för ökad samverkan inom det administrativa området i Svenska kyrkan. Arbetet sker tillsammans med stiftet och syftar till att ge förutsättningar för församlingarna att frigöra ytterligare kraft och resurser för sin grundläggande uppgift. Arbetet bidrar också till en hållbar utveckling och en likvärdig kvalitet i hela Svenska kyrkan.

De fem prioriterade verksamhetsområdena som stiftet och kyrkostyrelsen tillsammans beslutat om är IT, fastigheter, ekonomi- och lönehantering, ärendehantering samt inköpsstöd. Den gemensamma IT-plattformen, GIP, är en central förutsättning för administrativ samverkan och därför är både kostnaden per användare och församlingarnas anslutning till GIP subventionerad. Antalet församlingar och stift som är anslutna till GIP uppgick vid årsskiftet 2016–2017 till 365, med totalt 12 682 användare. Även Svenska Kyrkans Unga och Svenska kyrkans arbetsgivarorganisation är med. Antalet användare har under året ökat med 2 210, vilket motsvarar en ökning med 22 procent. Totalt är 65 procent av alla anställda i Svenska kyrkan anslutna till GIP.

Anslutningstakten till de gemensamma administrativa lösningarna är hög. Antalet församlingar och pastorat som antingen är anslutna till de gemensamma ekonomi- och löneprocesserna, eller är på väg att anslutas uppgår idag till 98, vilket är en ökning med över 50 procent på ett år.

Inom fastighetsområdet har ett trettiotal stödverktyg och mallar skapats och tillhandahållits genom intranätets fastighets- och kulturarvsportal. Portalen har under året uppdaterats löpande med relevant fakta. Antalet unika besökare har under året ökat från 500 per månad till cirka 1 500.

Svenska kyrkan har potential att påverka näringslivet då ramavtal för hela kyrkan sluts samtidigt som vi sparar pengar. Under 2016 sparades 117 miljoner kronor genom ramavtalen. Samtliga ramavtalsleverantörer, cirka 70, accepterade under året Svenska kyrkans uppförandekod för leverantörer som innehåller krav om miljöhänsyn, arbetsvillkor, andra mänskliga rättigheter och förbud mot korruption. Efter en fördjupad analys av leverantörer som är förenade med högre hållbarhetsrisk utslöts två leverantörer i väntan på att de vidareutvecklar sitt arbete.



Tillsammans med församlingar runt om i landet delades 87 000 stearinljus ut under Allhelgonahelgen.

Större upphandlingar utfördes under året för arbetskläder och verktyg, kontors- och städmaterial, återvinning av metaller vid kremeringar samt drivmedel. Olika hållbarhetsfrågor lyftes i såväl bedömningskriterier som kravspecifikationer, anpassade till den aktuella verksamheten. Det kan t.ex. handla om att en hög andel miljömärkta varor efterfrågas eller att krav på arbetsförhållanden på fabriker i lågkostnadsländer följs upp.

Genom en ny inköpsportal på Svenska kyrkans intranät kan församlingar och stiftskanslier ta del av hållbarhetsbedömningar och annan information, vilket hjälper inköpande enheter inom kyrkan att göra aktiva val och vid behov förändra det egna beteendet för att t.ex. minska den egna klimatpåverkan.

FASTIGHETER, KYRKOR OCH UTJÄMNINGSSYSTEM

För att frigöra ekonomiska resurser till församlingarnas grundläggande uppgifter, och för att kunna arbeta rikstäckande krävs ett gemensamt ansvarstagande inom Svenska kyrkan. Förvaltningen av det kulturarv som utgörs av kyrkobyggnaderna och av övriga byggnader behöver effektiviseras. Detta är innebörden i ett

kyrkomötesbeslut som fattades hösten 2016 med anledning av kyrkostyrelsens skrivelse KsSkr 2016:06 *Gemensamt ansvar – fastigheter, kyrkor och utjämningsystem*, som föregåtts av en utredning och med samtliga församlingar som remissinstans. I en framtid med färre medlemmar kommer Svenska kyrkan att behöva arbeta mer kostnadseffektivt inom en rad områden. Särskilt när det gäller fastigheter är bedömningen att stora resurser kan frigöras genom att församlingarna får bättre redskap för översyn och effektiv förvaltning. Kostnaderna för förvaltningen av samtliga fastigheter inklusive kyrkor och kapell uppgår årligen till cirka en fjärdedel av Svenska kyrkans totala kostnader. Förvaltarskap är en grundläggande utgångspunkt i arbetet framåt, vilket innebär att miljöaspekter ska integreras i arbetet framåt samtidigt som en ekonomiskt hållbar fastighetsförvaltning nås.

Beslutet innebär i korthet att ett centralt register över alla byggnader ska skapas, lokalförsörjningsplaner ska tas fram med redovisning av hur församlingarna avser använda sina byggnader. Ett kyrko- och underhållsbidrag införs som stöd till församlingarnas underhåll av kyrkobyggnaderna. Beslutet innebär också att församlingar i samråd med stift och kyrkostyrelse kan överlåta kyrkobyggnader de inte längre har bruk för till Trossamfundet Svenska kyrkan. Det som beslutats ska införas successivt under kommande år, där registret ligger närmast i tid. Registret ska finnas den 1 januari 2019.

Bland förslagen ingår även förändringar av Svenska kyrkans ekonomiska utjämningsystem. En nyhet är att beräkningarna av utjämningsbeloppet på lokal nivå bl.a. kommer att baseras på hur många barn som bor i en församling samt faktorer som att församlingen finns i glesbygd eller i ett socialt utsatt område.

MÅNGA MEDLEMSUTTRÄDEN

Under det senaste decenniet har trenden varit att något färre har lämnat Svenska kyrkan varje år, både vanliga år och år när det är kyrkoval. Att medlemmar lämnar är ett mönster som går igen i andra organisationer i Sverige, men över tid har Svenska kyrkan förlorat relativt få än exempelvis de politiska partierna och andra samfund. Antalet utträden ligger på den nivå som Svenska kyrkan själv prognostiserat långsiktigt. Dock lämnade 90 000 medlemmar Svenska kyrkan under 2016, de flesta under andra halvåret efter flera mediernas granskning av församlingarnas resor och Svenska kyrkan i utlandet som fick stort genomslag i början på juni.

Mediegranskningen har inneburit att rutiner och policyer i Svenska kyrkan aktualiserats samt att flera administrativa rutiner skärpts på samtliga nivåer i Svenska kyrkan. Det finns en potential för fler inträden

i Svenska kyrkan, eftersom många människor står på tröskeln till att bli medlemmar, då Svenska kyrkan efterfrågas alltmer i tider av oro, längtan efter gemenskap och behov av samhällstjänster.

Normering och förvaltning

Kyrkostyrelsen bereder beslut till kyrkomötet om ändringar i kyrkoordningen avseende bestämmelser om kyrkans tro, bekännelse och lära, kyrkans böcker, gudstjänster, sakrament och övriga handlingar, tillhörigheten till Svenska kyrkan och vinningstjänst. Likaså avseende den kyrkliga organisationen och de regler efter vilka församlingar och stift samt organ på den nationella nivån ska fullgöra sina uppgifter. Arbetet är inriktat på att producera ändamålsenliga underlag för förankring, reflektion och beslut om förändringar i kyrkoordningen.

Ett exempel på normering kan vara regler om vård och förvaring av handlingar i Svenska kyrkans arkiv, i fråga om vilka skriv- och förvaringsmedel som ska användas, om utlåning och återlämnande av handlingar samt överlämnande av handlingar för överprövning samt regler om när handlingar ska gallras.

PRÄSTLÖNETILLGÅNGAR OCH NATIONELL NIVÅS KAPITAL

Svenska kyrkan är genom förvaltningen av prästlönetillgångar, med ett sammanlagt marknadsvärde på 29,1 miljarder kronor den sista december 2015, Sveriges största jordbruksförvaltare och Sveriges femte största skogsförvaltare. Prästlönetillgångarna förvaltas av stiftet och kyrkostyrelsen ger råd, stöd och hjälp i frågor som rör förvaltningen. Dessutom ingår det i kyrkostyrelsens uppdrag att utfärda närmare bestämmelser om förvaltningen.

Nationell nivå förvaltar ett kapital på cirka 7,4 miljarder kronor per sista december 2016, med ett avkastningskrav på 3 procent per år över en rullande tioårsperiod, utöver inflationen. Avkastningen från förvaltningen ses som en resurs för att bekosta långsiktiga åtaganden och prioriterade områden inom stift och församlingar. Kapitalet ska förvaltas effektivt och på ett etiskt försvarbart sätt. Styrande för verksamheten är den av kyrkostyrelsen beslutade finanspolicyen och ett delegerat ansvar för verksamheten ligger hos kapitalförvaltningsrådet.

Inom ramen för hållbarhetsarbetet finns Ethosfonder för hela kyrkan. Det finns för närvarande tre fonder: En svensk och en global aktiefond samt en svensk räntefond. Hela förvaltningen av det nationella kapitalet följer FN:s principer för ansvarsfulla investeringar, *Principles for Responsible Investments*, PRI. Fokus ligger på att investera i välskötta bolag som integrerar



hållbarhet i sina verksamheter. För att åstadkomma detta placeras kapitalet hos externa förvaltare som har god kompetens att integrera faktorer som gäller miljö, sociala frågor och bolagsstyrning, *Environment, Social, Governance*, ESG, i investeringsbesluten och i förvaltningen. Svenska kyrkan vill också vara en aktiv ägare och använder olika samarbeten och bolagsdialoger som verktyg för att försöka påverka företag och finansmarknaden i en hållbar riktning. Utöver nämnda PRI, deltar Svenska kyrkan bl.a. i *Hållbart värdeskapande*, SWESIF, *The Global Network Initiative*, GNI och *The Portfolio Decarbonization Coalition*, PDC. Medlemmar i PDC åtar sig att vara en aktiv del i försöken att minska utsläppen av växthusgaser och investera i lösningar av klimatfrågan. Klimatfrågan har ett stort fokus i samhället och i Svenska kyrkan, som redan 2008 började sälja sina aktier i kol- och oljebolag, för att istället investera i företag som bidrar till att stävja klimatförändringarna och erbjuda olika former av lösningar. För mer detaljerad redovisning hänvisas till *Hållbarhetsredovisning 2016*.

www.svenskakyrkan.se/hallbarutveckling

Under 2016
sparades
117 miljoner
kronor genom
ramavtalen.

Så här styrs Svenska kyrkan

FÖRSAMLINGAR, PASTORAT, STIFT OCH NATIONELL NIVÅ

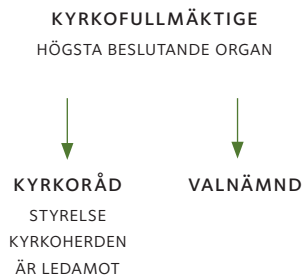


Kyrkomötets ledamöter, mandatperioden 2014–2017

Organisation 2016

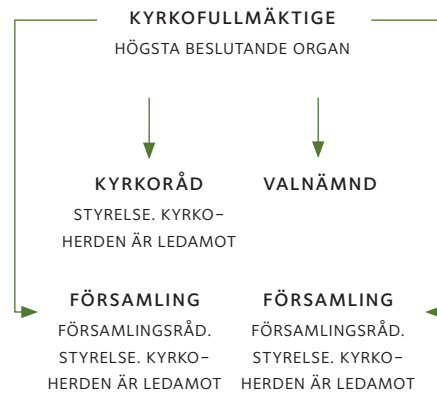
Församling

- SOM INTE INGÅR I PASTORAT
- DET LOKALA PASTORALA OMRÅDET
- FULLGÖR FÖRSAMLINGENS GRUNDLÄGGANDE UPPGIFT



Pastorat

- PASTORALT OMRÅDE
- ÖVERGRIPANDE LOKALT ANSVAR FÖR ATT FÖRSAMLINGARNA FULLGÖR SIN GRUNDLÄGGANDE UPPGIFT
- EKONOMISKT ANSVAR



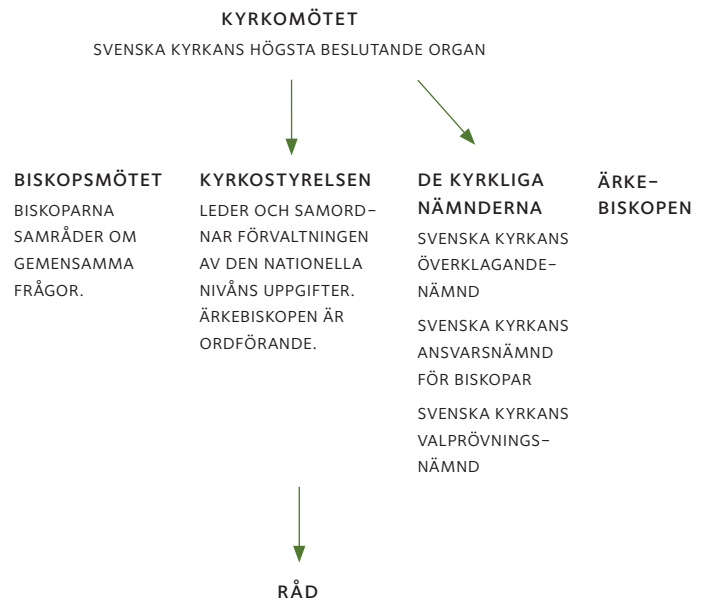
Stift

- DET REGIONALA PASTORALA OMRÅDET
- FRÄMJAR OCH HAR TILLSYN ÖVER FÖRSAMLINGSLIVET



Nationell nivå

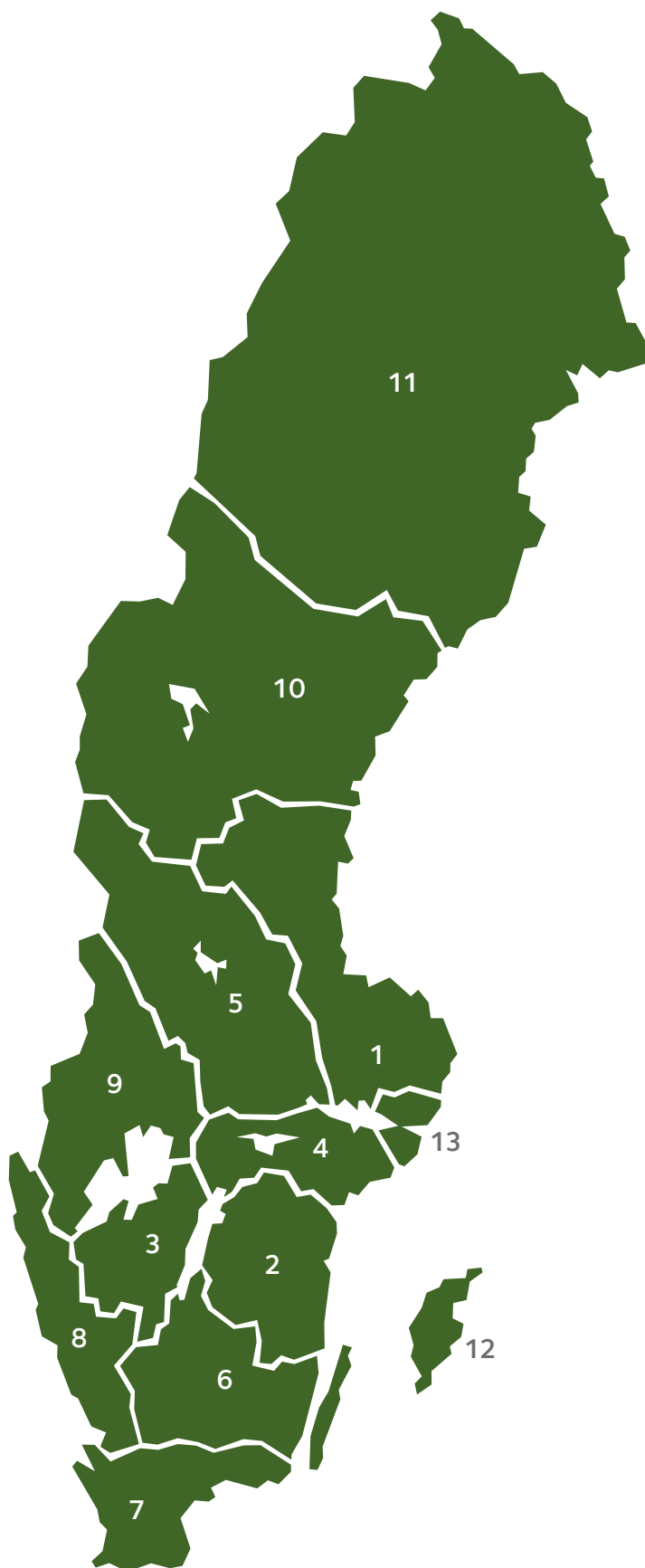
- ANSVARAR FÖR SVENSKA KYRKANS GEMENSAMMA ANGELÄGENHETER OCH FÖRETRÄDER KYRKAN NATIONELLT OCH INTERNATIONELLT



Stiften i Svenska kyrkan

14 BISKOPAR I 13 STIFT

Svenska kyrkan bestod 2016 av 13 stift indelade i totalt 1 361 församlingar i Sverige och 30 församlingar utomlands. 61 procent av Sveriges befolkning var medlemmar i Svenska kyrkan.





1. UPPSALA STIFT
BISKOP: RAGNAR PERSEUS
64 % MEDLEMMAR
127 FÖRSAMLINGAR
ÄRKEBISKOP: ANTJE JACKELÉN
(I Uppsala stift finns två biskopar
med olika ansvarsområden)



2. LINKÖPINGS STIFT
BISKOP: MARTIN MODÉUS
65 % MEDLEMMAR
103 FÖRSAMLINGAR



3. SKARA STIFT
BISKOP: ÅKE BONNIER
66 % MEDLEMMAR
119 FÖRSAMLINGAR



4. STRÄNGNÄS STIFT
BISKOP: JOHAN DALMAN
57 % MEDLEMMAR
72 FÖRSAMLINGAR



5. VÄSTERÅS STIFT
BISKOP: MIKAEL MOGREN
65 % MEDLEMMAR
75 FÖRSAMLINGAR



6. VÄXJÖ STIFT
BISKOP: FREDRIK MODÉUS
65 % MEDLEMMAR
176 FÖRSAMLINGAR



7. LUNDS STIFT
BISKOP: JOHAN TYRBERG
60 % MEDLEMMAR
168 FÖRSAMLINGAR



8. GÖTEBORGS STIFT
BISKOP: PER ECKERDAL
59 % MEDLEMMAR
180 FÖRSAMLINGAR



9. KARLSTADS STIFT
BISKOP: SÖREN DALEVI
Vigdes 28 augusti 2016,
efterträdde Esbjörn Hagberg.
71 % MEDLEMMAR
85 FÖRSAMLINGAR



10. HÄRNÖSANDS STIFT
BISKOP: EVA NORDUNG
BYSTRÖM
71 % MEDLEMMAR
98 FÖRSAMLINGAR



11. LULEÅ STIFT
BISKOP: HANS STIGLUND
73 % MEDLEMMAR
57 FÖRSAMLINGAR



12. VISBY STIFT
BISKOP: SVEN-BERNHARD FAST
68 % MEDLEMMAR
39 FÖRSAMLINGAR



13. STOCKHOLMS STIFT
BISKOP: EVA BRUNNE
52 % MEDLEMMAR
62 FÖRSAMLINGAR



Förvaltningsberättelse

UPPDRAGET OCH ÖVERGRIPANDE MÅL

Den nationella nivåns uppdrag är att vara en sammanhållande kraft och bidra till att Svenska kyrkan kan fullgöra sitt uppdrag rikstäckande genom att ta ansvar för kyrkans gemensamma angelägenheter inom ett antal områden. Det gäller

- omvärld och relationer där företrädarskap, officiella relationer till andra kyrkor och samfund och internationell mission och diakoni ingår,
- stöd till stift och församlingar som bl.a innehåller stöd i stiftens och församlingarnas grundläggande uppgift, utbildningar för tjänst inom Svenska kyrkan, forskning, kulturarv, arbete bland svenskar i andra länder och administrativa stödfunktioner samt
- normering, tillsyn och förvaltning.

STYRNING OCH LEDNING

Verksamheten på den nationella nivån bedrivs i det registrerade Trossamfundet Svenska kyrkan, organisationsnummer 252002-6135 med säte i Uppsala. Kyrkomötet är Svenska kyrkans högsta organ på nationell nivå och dess 251 ledamöter väljs av medlemmarna, varav 249 väljs i direkta val och de återstående två väljs av de 30 kyrkoråden inom Svenska kyrkan i utlandet. Kyrkomötet utser en kyrkostyrelse för en period om fyra år. Ärkebiskopen är ordförande. Kyrkostyrelsen är Svenska kyrkans högsta ansvariga organ när kyrkomötet inte är samlat. Den leder och samordnar förvaltningen av den nationella nivåns uppgifter. Kyrkostyrelsen handlägger ärenden enligt bestämmelser i kyrkoordningen, beslutar i alla övergripande och löpande frågor på nationell nivå och

företräder Svenska kyrkan. Kyrkostyrelsen är kyrkomötets beredande och verkställande organ. Det betyder att kyrkostyrelsen kan lägga fram förslag i olika frågor genom skrivelser till kyrkomötet. Den ska också verkställa de uppdrag som kyrkomötet ger.

Direkt utsedda av kyrkomötet är även Läronämnden, Svenska kyrkans ansvarsnämnd för biskopar, Svenska kyrkans valprovsnämnd och Svenska kyrkans överklagandenämnd. Kyrkostyrelsen utser bl.a. internationella rådet, rådet för Svenska kyrkan i utlandet samt kapitalförvaltningsrådet. Kyrkostyrelsen ansvarar för all övergripande verksamhet.

Kyrkokansliet i Uppsala är organiserat i nio avdelningar och två sekretariat, som genomför verksamheten på den nationella nivån. Kyrkokansliets arbete leds av en generalsekreterare.

Den årliga styrningen av relationen mellan kyrkomötet, kyrkostyrelsen, generalsekreteraren och avdelningschefer består i huvudsak av processer för planering och för uppföljning av verksamhet och ekonomi. Årligen upprättas en rambudget för en period av tre år och en detaljerad budget för nästkommande år. Uppföljningsprocesserna sker löpande under året, med dialoger och avrapportering till kyrkostyrelsen tertialvis. Därtill finns en process för uppföljning i form av generalsekreterarens löpande rapportering till kyrkostyrelsen under året.

LEGAL STRUKTUR

Svenska kyrkans nationella nivå äger dotterföretaget Svenska kyrkans förvaltningsaktiebolag och det vilande dotterföretaget Svenska kyrkans utbildningsaktiebolag. Förvaltningsaktiebolaget äger och förvaltar fastigheten Fjärdingen 15:2 i Uppsala, som tillgodoser kyrkokansliets huvudsakliga behov av

kontorslokaler. Svenska kyrkans nationella nivå innehar också andelar i intresseföretagen Fairtrade Sverige AB och Berling Media AB. Med hänvisning till 7 kap 3a§ årsredovisningslagen upprättas ingen koncernredovisning på grund av ovanstående verksamheters ringa omfattning, i förhållande till den totala verksamheten på nationell nivå.

Inom ramen för verksamheten finns sex filialer vilka utgörs av fem enheter inom Svenska kyrkan i utlandet vilka är placerade i Thailand, Hongkong, Italien, Spanien och Grekland samt det Svenska teologiska institutet i Jerusalem i Israel.

STIFTELSE

Svenska kyrkan på nationell nivå förvaltar 92 (föregående år 90) stiftelser med anknuten förvaltning. Stiftelserna är egna juridiska personer och separata årsredovisningar/sammanställningar i enlighet med gällande lagstiftning upprättas för dessa. De ingår därför inte i balans- och resultaträkningen för Svenska kyrkan på nationell nivå. Tillgångarna i stiftelserna har vid årsskiftet ett bokfört värde på 217 (föregående år 207) miljoner kronor. Avkastningen från stiftelserna tillförs till stor del den verksamhet som bedrivs inom Svenska kyrkan på nationell nivå. Vissa stiftelser lämnar dock bidrag även till mottagare utanför Svenska kyrkan, beroende på vilket ändamål som ska främjas. Stiftelserna kan delas upp i följande kategorier: internationell mission och diakoni, utbildning, forskning och kultur och Svenska kyrkan i utlandet.

VÄSENTLIGA HÄNDELSE UNDER 2016

Årets aktiviteter har på en mängd sätt främjat Trossamfundets ändamål: att levandegöra evangeliet och göra Guds rike känt. Här nedan följer några av de mer betydelsefulla exemplen. För en mer detaljerad beskrivning av årets aktiviteter se verksamhetsberättelsen.

- En av de största händelserna under året var när reformationens 500-års minne uppmärksammades genom en stor gemensam högtid med Lutherska Världsförbundet och Romersk-katolska kyrkan den 31 oktober i Lund.
- Kyrkomötet beslutade i november 2015 att bevilja 75 miljoner kronor till kyrkostyrelsens förfogande för arbetet med människor på flykt och nyanlända i Sverige under 2016. Den större delen av medlen har fördelats till stift och församlingar men fördelning har även skett till den internationella verksamheten.
- Regeringen beslutade också i december 2015 att anslå 17 miljoner kronor till Svenska kyrkan för arbetet med asylsökande och flyktingar i Sverige.

Detta har bidragit till uthålligheten i den extraordinära situationen av många nyanlända och behov av integrerande åtgärder. I december 2016 erhöles ytterligare 8 miljoner kronor från regeringen för motsvarande arbete under 2017.

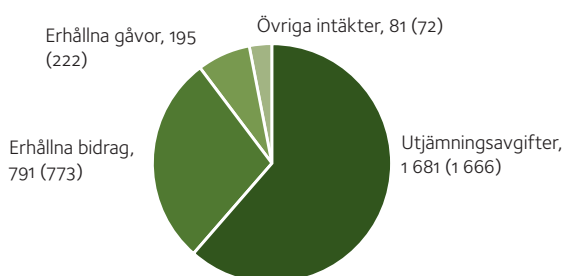
- För att frigöra ekonomiska resurser till församlingarnas grundläggande uppgifter, och för att kunna arbeta rikstäckande krävs ett gemensamt ansvar. Förvaltningen av det kulturarv som utgörs av kyrkobyggnaderna och övriga fastigheter behöver effektiviseras. Detta är innebörden i ett kyrkomötesbeslut som fattades hösten 2016 med anledning av kyrkostyrelsens skrivelse KsSkr 2016:06 *Gemensamt ansvar – fastigheter, kyrkor och utjämnings-system*, som föregåtts av en utredning och med samtliga församlingar som remissinstans. I en framtid med färre medlemmar kommer Svenska kyrkan att behöva arbeta mer kostnadseffektivt inom en rad områden. Särskilt när det gäller fastigheter är bedömningen att stora resurser kan frigöras genom att församlingarna får bättre redskap för översyn och effektiv förvaltning. Kostnaderna för förvaltningen av samtliga fastigheter inklusive kyrkor och kapell uppgår årligen till cirka en fjärdedel av Svenska kyrkans totala kostnader. Förvaltarskap är en grundläggande utgångspunkt i arbetet framåt, vilket innebär att miljöaspekter ska integreras i arbetet framåt samtidigt som en ekonomiskt hållbar fastighetsförvaltning nås. Beslutet innebär i korthet att ett centralt register över alla fastigheter ska skapas, lokalförsörjningsplaner ska tas fram med och redovisning av hur församlingarna använder sina byggnader. Ett kyrkounderhållsbidrag införs som stöd till församlingarnas underhåll av kyrkobyggnaderna. Beslutet innebär också att församlingar i samråd med stift och kyrkostyrelse kan överlåta kyrkobyggnader de inte längre har bruk för till Trossamfundet Svenska kyrkan. Det som beslutas ska införas successivt under kommande år, där registret ligger närmast i tid. Registret ska finnas den 1 januari 2019. Bland förslagen ingår även förändringar av Svenska kyrkans ekonomiska utjämningsystem. En nyhet är att beräkningarna av utjämningsbeloppet på lokal nivå bl.a. kommer att baseras på hur många barn som bor i en församling samt faktorer som att församlingen finns i glesbygd eller i ett socialt utsatt område.

TOTALA INTÄKTER OCH KOSTNADER

Det ekonomiska utfallet uppgår till 547 (föregående år 305) miljoner kronor. De totala intäkterna uppgår till 3 376 (föregående år 3 060) miljoner kronor, inklusive avkastningen från kapitalförvaltningen. Den största

intäktsposten är utjämningsavgiften. Den omfördelas till största delen i det kyrkliga utjämningsystemet i form av utjämningsbidrag. Den näst största intäktsposten är erhållna bidrag, främst den kyrkoantikvariska ersättningen, som intäktsförs i den utsträckning som den används. Övriga bidrag kommer bl.a. från Sida, EU, Radiohjälpen och olika stiftelser och används främst i den internationella verksamheten. Erhållna gåvor är en annan betydelsefull intäkt, inte minst för den internationella verksamheten.

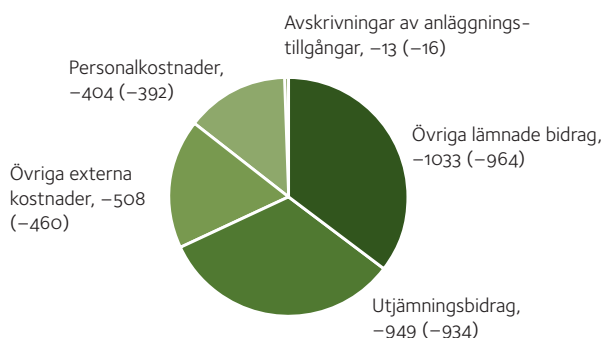
DIAGRAM 1: INTÄKTER* 2016
(MILJONER KRONOR, FÖREGÅENDE ÅR INOM PARENTES)



*exklusive kapitalförvaltningen.

Verksamheten utgår från kyrkoordningen och från de beslut som kyrkomötet och kyrkostyrelsen fattar. De totala kostnaderna uppgår till 2 907 (föregående år 2 765) miljoner kronor. Övriga lämnade bidrag avser främst bidrag för kyrkoantikvarisk ersättning 586 (föregående år 581) miljoner kronor samt lämnade bidrag från den internationella verksamheten 290 (föregående år 280) miljoner kronor. De internationella bidragen avser bidrag för utvecklingssamarbete, katastrofbistånd och samverkan i utlandet. I lämnade bidrag ingår också den största delen av kyrkomötets satsning på Flykting och asylsökande. Utjämningsbidrag avser stiftsbidrag och generella utjämningsbidrag för kyrkounderhåll, kostnadsutjämnning samt utjämnning avseende andelen medlemmar. Ökningen av övriga externa kostnader relaterar bl.a. till förberedelserna inför kyrkovalet 2017. Personalkostnaderna ökar då vakanser tillsatts. De totala kostnaderna ligger inom den beslutade kostnadsramen för 2016.

DIAGRAM 2: KOSTNADER 2016
(MILJONER KRONOR, FÖREGÅENDE ÅR INOM PARENTES)



FINANSIELLA INSTRUMENT

Marknadsvärdet på tillgångarna i kapitalförvaltningen uppgick per den 31 december 2016 till 7 388 (föregående år 6 759) miljoner kronor. Resultatet uppgick till 628 (föregående år 326) miljoner kronor, vilket motsvarar en avkastning på 9,3 (föregående år 5,1) procent, vilket kan jämföras med jämförelseindex på 8,8 (föregående år 2,6) procent under motsvarande period.

Samtliga tillgångsslag i portföljen bidrog med positiv avkastning. Tillgångsslaget Globala aktier gav den procentuellt högsta avkastningen med 15,3 procent. I relation till sitt jämförelseindex var dock tillgångsslaget Fastigheter bäst. Det gav 9,5 procent jämfört med 4,8 procent för index. Totalt stod aktieplaceringarna för ett positivt resultat med 510 miljoner kronor, varav 483 miljoner kronor är orealiserade värdeförändringar. Räntepaceringarna inklusive likvida medel, fastighetsfonder och alternativa placeringar bidrog med totalt 118 miljoner kronor, varav 26 miljoner är orealiserad värdeförändring. Övervikten i framförallt globala aktier jämfört med räntor och övriga tillgångsslag har haft en positiv effekt på resultatet. Valutakursförändringarna under året gav en positiv resultat-effekt på den globala aktieportföljen (inklusive tillväxtmarknader) med ca 4 procent. Det beror framför allt på att närmare hälften av portföljen utgörs av aktier som noteras i dollar.

ÖVRIG ICKE-FINANSIELL INFORMATION

Under 2016 uppdateras ett stort antal styrande dokument på nationell nivå, bl.a. antog kyrkostyrelsen en ny uppförandekod och man beslutade att nationell nivå ska arbeta med Svenska kyrkans miljöledningssystem, *Miljödiplomering*.

För övrig icke-finansiell information kring nationell nivåns hållbarhetsarbete och personalarbete, se *Hållbarhetsredovisning 2016* som finns publicerad på Svenska kyrkans hemsida.

 www.svenskakyrkan.se

FRAMTIDA UTVECKLING SAMT VÄSENTLIGA RISKER OCH OSÄKERHETSFAKTORER

Väsentliga riskområden att beakta för Svenska kyrkans nationella nivå är risk för skadat förtroende, aktivitetsrelaterade risker, risker inom finansförvaltningen och omvärldsrisker.

Svenska kyrkans viktigaste resurs är människors förtroende. Därför läggs stor vikt vid uppdatering av och utbildning kring exempelvis uppförandekod, policy mot korruption och förskingring, policy mot kränkande särbehandling och riktlinjer kring förebyggande av sexuella övergrepp.

Aktivitetsrelaterade risker uppkommer bl.a. då den nationella nivån har många medarbetare som reser till eller bor i miljöer med dålig trafiksäkerhet eller andra säkerhetsrisker. För att hantera dessa risker finns riktlinjer som all utsänd personal utbildas i. Andra aktivitetsrelaterade risker handlar om att den nationella nivån också har många kritiska system vilka hanteras inom ramen för vår IT-policy.

Riskhantering inom finansförvaltningen syftar till att säkerställa att förvaltningen av de finansiella tillgångarna sker på ett tillfredsställande sätt. Metoden för att uppnå detta är att löpande bevaka, utvärdera och kontrollera de finansiella riskerna. Utformningen av denna verksamhet ska säkerställa att förvaltningen följer beslutade strategier och riktlinjer. Riskerna hanteras genom god intern kontroll exempelvis vad gäller en säker hantering av transaktioner, klart definierade och avgränsade ansvarsområden samt dokumenterade rutinbeskrivningar.

Till omvärldsriskerna kan räknas makroekonomiska faktorer som konjunktur, sysselsättning, räntor mm. Den nationella nivån har därför omvärldsbevakning som följer och analyserar utvecklingen på dessa områden.

Svenska kyrkan befinner sig i en brytningstid och står inför stora utmaningar nu och i framtiden. Utmaningarna handlar om förändringar i både samhälle och kyrka.

De prognoser som gjorts över den framtida medlemsutvecklingen och de framtida intäkterna från kyrkoavgiften visar på en nedåtgående trend som innebär att

kyrkan framöver kommer att kraftigt behöva minska sina kostnader. Samtidigt som de ekonomiska framtidsutsikterna pekar på ett behov av kostnadsminskningar finns det idag ett upparbetat kapital, både lokalt och på nationell nivå. Det nationella kapitalet utgör en gemensam resurs för hela trossamfundet och dess avkastning möjliggör såväl resurser för akuta insatser som till strategiska satsningar för ett långsiktigt hållbart kyrkoliv.

Kyrkostyrelsen har inom ramen för beredningsarbetet med Svenska kyrkans kapital situation fört en dialog med stiftens och funnit en samsyn kring att det krävs mer av gemensamt ansvar för att klara Svenska kyrkans uppgift i framtiden. Dialogen med stiftens, inom vilken bl.a. diskussioner om ansvarsfördelning och gemensamma prioriteringar är centrala, kommer att fortsätta under år 2017.

Svenska kyrkan behöver förbereda sig på att med mindre resurser bygga starkare relationer och arbeta med gemensamma lösningar för administrativ samverkan. För att uppnå detta krävs både mod till förändring och förmåga att se nya lösningar. Svenska kyrkan behöver också i högre grad tydliggöra sin roll och uppgift i olika sammanhang. Framtida utveckling behandlas i bl.a. skriften *Nyckeln till Svenska kyrkan – en skrift om organisation, verksamhet och ekonomi*.

EGET KAPITAL

Kyrkomötet bestämde 2016 att målet för storleken på den nationella nivån kapital lägst ska uppgå till lägst 6 500 mnkr vid utgången av 2016. Målet för storleken på det egna kapitalet ska justeras årligen med hänsyn till konsumentprisindex. Det fria egna kapitalet uppgår vid utgången av 2016 till 7 619 mnkr, varav 2 049 mnkr avser realiserade vinster inom finansförvaltningen

För kyrkostyrelsen är det angeläget att fortsätta dialogen med stiftens för att säkra ett långsiktigt hållbart kyrkoliv.

RESULTAT OCH STÄLLNING

Resultatet av verksamheten samt ställningen vid räkenskapsårets utgång framgår i övrigt av efterföljande resultat- och balansräkningar med noter.

5 ÅR I SAMMANDRAG *)

Belopp i mnkr

Resultaträkning	2016	2015	2014	2013	2012
<i>Intäkter</i>					
Utjämningsavgifter	1 681	1 666	1 633	1 622	1 574
Kollekter och gåvor	195	222	200	179	178
Kapitalförvaltning	628	326	885	613	423
Övriga intäkter	872	845	784	786	680
Summa intäkter	3 376	3 060	3 502	3 200	2 855
<i>Kostnader</i>					
Utjämningsbidrag	-949	-933	-962	-976	-1 001
Personal- och övriga kostnader	-1 958	-1 832	-1 754	-1 707	-1 587
Summa kostnader	-2 907	-2 765	-2 716	-2 683	-2 588
Övriga resultatposter	37	-4	39	34	46
Årets resultat	506	291	824	553	
Förändring ändamålsbestämda medel	41	15	9	11	0
Årets resultat efter omföring	547	305	834	563	313
Balansräkning					
Tillgångar	13 144	12 967	11 913	9 878	9 187
Eget kapital inklusive ändamålsbestämda medel	7 767	7 260	6 970	6 145	5 369
Skulder, avsättningar	5 377	5 706	4 943	3 733	3 818
Soliditet**	59 %	56 %	59 %	62 %	58 %
Personal					
Medeltal anställda					
Sverige	394	377	333	321	298
Utland	95	96	93	97	99

*) I enlighet med regler i K3 har uppgifter för 2010–2012 inte räknats om vid övergång till K3

**) Eget kapital i procent av totala tillgångar.

Resultaträkning

Belopp i tkr	Not	2016	2015
Verksamhetens intäkter			
Utjämningsavgifter	4	1 681 080	1 665 922
Erhållna gåvor	5	194 580	222 426
Erhållna bidrag	6	791 254	773 030
Avkastning från kapitalförvaltning	7	628 353	326 320
Nettoomsättning	8,10	75 760	67 014
Övriga verksamhetsintäkter		5 468	5 380
Summa verksamhetens intäkter		3 376 494	3 060 092
Verksamhetens kostnader			
Utjämningsbidrag	4	-949 166	-933 659
Övriga lämnade bidrag	9	-1 033 222	-964 025
Övriga externa kostnader	10,11,12	-508 396	-460 055
Personalkostnader	13	-403 603	-391 792
Av- och nedskrivningar av materiella och immateriella anläggningstillgångar	14	-13 097	-15 632
Summa verksamhetens kostnader		-2 907 484	-2 765 163
Verksamhetens resultat		469 010	294 929
Resultat från finansiella investeringar			
Resultat från finansiella anläggningstillgångar	15	27 201	2 018
Övriga ränteintäkter och liknande resultatposter		10 456	-6 080
Räntekostnader och liknande resultatposter		-326	-144
Summa		37 331	-4 207
Årets resultat		506 341	290 722
Förändring av ändamålsbestämda medel			
Årets resultat enligt resultaträkningen		506 341	290 722
Utnyttjande av ändamålsbestämda medel från tidigare år		48 854	28 854
Reservering av ändamålsbestämda medel som erhållits under året men ej utnyttjats under året		-8 064	-14 180
Årets resultat efter omföringar		547 130	305 396

Balansräkning

Belopp i tkr	NOT	2016-12-31	2015-12-31
TILLGÅNGAR			
<i>Anläggningstillgångar</i>			
<i>Immateriella anläggningstillgångar</i>			
Balanserade utgifter för utveckling av programvaror	16	8 376	14 374
<i>Materiella anläggningstillgångar</i>			
Byggnader och mark	17	98 475	101 034
Inventarier	18	9 016	12 054
Summa		107 492	113 088
<i>Finansiella anläggningstillgångar</i>			
Andelar i koncernföretag	19	55 774	55 774
Fordringar hos koncernföretag		30 000	30 000
Andelar i intresseföretag	20	57 740	42 333
Kapitalförvaltningen	21	7 388 362	6 759 468
Andra långfristiga värdepappersinnehav	22	344 467	336 132
Andra långfristiga fordringar	23	411	369
Summa		7 876 754	7 224 076
Summa anläggningstillgångar		7 992 622	7 351 538
<i>Omsättningstillgångar</i>			
Varulager		2 711	1 451
<i>Kortfristiga fordringar</i>			
Kundfordringar		12 582	11 031
Fordringar på koncernföretag		2 451	2 663
Kortfristiga fordringar		17 967	13 946
Förutbetalda kostnader och upplupna intäkter	24	19 108	20 901
Summa		52 109	48 541
<i>Kortfristiga placeringar</i>	25	3 925 972	4 079 421
<i>Kassa och bank</i>	25,29	1 170 093	1 485 643
Summa omsättningstillgångar		5 150 884	5 615 056
SUMMA TILLGÅNGAR		13 143 506	12 966 594
EGET KAPITAL OCH SKULDER			
<i>Eget kapital</i>			
Balanserat kapital		7 071 446	6 766 050
Ändamålsbestämda medel		148 124	188 914
Årets resultat efter omföringar		547 130	305 397
Summa		7 766 701	7 260 360
<i>Avsättningar</i>	26	171 659	256 906
<i>Kortfristiga skulder</i>			
Leverantörsskulder		47 114	59 251
Skuld till underkontohavare i Kyrkkontot	25	4 727 458	4 852 518
Skuld erhållna ej nyttjade bidrag	27	147 748	279 460
Övriga skulder		214 962	205 292
Upplupna kostnader och förutbetalda intäkter	28	67 864	52 806
Summa		5 205 146	5 449 328
SUMMA EGET KAPITAL OCH SKULDER		13 143 506	12 966 594

Förändring av eget kapital

Förändring av Eget kapital	Balanserat kapital	Ändamålsbestämda medel	Årets resultat	Totalt eget kapital
Eget kapital 2015-01-01	5 932 442	203 588	833 607	6 969 637
Disposition av föregående års resultat	833 607		-833 607	0
Årets resultat före fördelning			290 722	290 722
Utnyttjande av ändamålsbestämda medel 2015		-28 854	28 854	0
Avsättning till av kyrkostyrelsen ändamålsbestämda medel 2015		14 180	-14 180	0
Utgående balans 2015-12-31	6 766 050	188 914	305 396	7 260 360
Ingående balans 2016-01-01	6 766 050	188 914	305 396	7 260 360
Disposition av föregående års resultat	305 396		-305 396	0
Årets resultat före fördelning			506 341	506 341
Utnyttjande av ändamålsbestämda medel 2016		-48 854	48 854	0
Avsättning till av kyrkostyrelsen ändamålsbestämda medel 2016		8 064	-8 064	0
Utgående balans 2016-12-31	7 071 446	148 124	547 130	7 766 701

Specifikation av ändamålsbestämda medel

	2016	2015
<i>Bundna ändamålsbestämda medel</i>		
Medel bundna i fastigheter	44 547	46 647
Medel bundna i värdepapper	36 306	36 654

Övriga ändamålsbestämda medel

Medel hänförliga till internationell verksamhet		
- Insamlade medel till projekt att använda kommande år	10 004	14 934
- Ackumulerade överskott i internationella verksamheten att använda kommande år	46 820	82 101
Medel hänförliga till filialernas eget kapital	7 438	6 174
Av kyrkostyrelsen beslutade ändamålsbestämda medel		
- Medel avsatta för klimatkompensation	3 010	2 404
Summa ändamålsbestämda medel	148 124	188 914

Fritt Eget kapital i förhållande till målet för storleken på kapitalet*

Enhet (mnr)	31-Dec-16	31-Dec-15
Fritt (inte ändamålsbestämt) kapital	7 619	7 071
Målet för storleken på kapitalet **	6 500	4 204
Skillnad mot målet för storleken på kapitalet	1 119	2 868
Skillnad mot övre målnivå (+25%)		1 817

** Målnivån för Svenska kyrkans nationella nivå bestämdes av kyrkomötet 2008 till 4 miljarder kronor. Kyrkomötet 2016 bestämde att målet för den nationella nivåns kapital vid utgången av 2016 ska uppgå till lägst 6,5 mrd. Nivån ska årligen justeras i relation till konsumentprisindex.

* i eget kapital ingår realiserade värdeförändringar med 2 049 mnr (1 534 mnr)

Kassaflödesanalys

Belopp i tkr	2016	2015
<i>Den löpande verksamheten</i>		
Årets resultat	506 341	290 722
Justeringar för poster som inte ingår i kassaflödet		
Avskrivningar och nedskrivningar	13 097	15 632
Försäljning/utträngning av materiella och immateriella anläggningstillgångar	1 435	93
Ökning/minskning av avsättningar	-85 247	-56 550
Avkastning från kapitalförvaltning återinvesterat i portföljen	-628 894	-326 609
Övriga poster som inte ingår i kassaflödet	-45 345	37 631
Kassaflöde från den löpande verksamheten före förändringar av rörelsekapitalet	-238 613	-39 081
Kassaflöde från den löpande verksamheten före förändringar av rörelsekapitalet		
Ökning/minskning av varulager	-1 260	-124
Ökning/minskning av kortfristiga fordringar	-3 568	18 042
Ökning/minskning av skuld underkontohavare	-125 061	907 690
Ökning/minskning av övriga kortfristiga skulder	-119 121	-88 637
Kassaflöde från den löpande verksamheten	-487 623	797 890
Investeringsverksamheten		
Förvärv utgifter för utveckling av programvaror	-362	-5 502
Förvärv materiella anläggningstillgångar	-2 542	-11 242
Förvärv filialer	-33	-15
Amortering övriga långfristiga fordringar	-42	3 052
Försäljning övriga finansiella anläggningstillgångar	936	0
Netto köp/försäljning kortfristiga placeringar	174 115	-607 546
Kassaflöde från investeringsverksamheten	172 073	-621 253
Årets kassaflöde	-315 550	176 637
Kassa och bank vid årets början	1 485 643	1 309 006
Kassa och bank vid årets slut *	1 170 093	1 485 643

* För specifikation av i Kassa och bank ingående konton se not 25

Noter

NOT 1. REDOVISNINGS- OCH VÄRDERINGSPRINCIPER

Årsredovisningens omfattning

Svenska kyrkan är i enlighet med Lag (1998:1593) om trossamfund ett registrerat trossamfund. Enligt Lag (1998:1591) om Svenska kyrkan anges att Svenska kyrkan framträder som församlingar och stift samt att Svenska kyrkan också har nationella organ. I enlighet med samma lag anges att, förutom Svenska kyrkan som sådant, Svenska kyrkans församlingar, sammanslutningar av församlingar och stift får förvärva rättigheter och ta på sig skyldigheter, det vill säga är självständiga juridiska personer. Såsom självständiga personer har dessa att följa Bokföringslagen (1999:1078) och avsluta räkenskaperna på det sätt bokföringslagen anger vad avser den verksamhet som bedrivs i dessa juridiska personer. Denna årsredovisning omfattar endast den verksamhet som de nationella organen är ansvariga för, det vill säga Svenska kyrkans nationella nivå, och är således inte en årsredovisning för Svenska kyrkan då något lagstadgat krav att upprätta årsbokslut eller årsredovisning för hela Svenska kyrkan inte finns.

Inom ramen för verksamheten finns sex filialer placerade i Thailand, Hongkong, Spanien, Grekland, Italien och Israel.

Grund för årsredovisningens upprättande

Årsredovisningen har upprättats enligt årsredovisningslagen (1995:1554) och Bokföringsnämndens allmänna råd BFAR 2012:1 Årsredovisnings och koncernredovisning (K3).

Undantag från årsredovisningslagens uppställningsform för resultaträkning har dock gjorts beträffande redovisning av kapitalförvaltningens intäkter och kostnader, där dessa redovisas som en post bland verksamhetens intäkter istället för bland finansiella intäkter och kostnader. Kapitalförvaltningen anses vara en av nationella nivåns kärnverksamheter och vars avkastning utgör en väsentlig del av de intäkter som finansierar verksamhetens kostnader. Den bedömning som har gjorts av denna kärnverksamhet får till följd att avkastningen från kapitalförvaltningen redovisas som en separat rad under verksamhetens intäkter. Detta för att över tid kunna ge en bild av verksamhetsresultatet då avkastningen från kapitalförvaltningen är en av nationella nivåns huvudsakliga finansierings källor. Som framgår av underrubrikerna Kapitalförvaltningen och Kassaflödesanalys har även vissa anpassningar gjorts med avseende på kapitalförvaltningen i balansräkningen och i kassaflödesanalysen.

Intäktsredovisning

Intäkter, som omfattar medel som är för egen räkning, värderas till det verkliga värde av vad som erhållits eller kommer att erhållas. Som för egen räkning inkluderas medel som erhållits och förmedlats till andra juridiska personer men där förmedlingen grundas på beslut inom den nationella nivån.

Utjämningsavgifter

Den nationella nivån ansvarar för förmedling av de kyrkoavgifter som Skatteverket uppbär för kyrkans räkning från de som tillhör svenska kyrkan. Inom ramen för ett utjämningsystem erhåller den nationella nivån en allmän utjämningsavgift som motsvarar sju (sju) öre per hundra kronor grundat på de tillhörigas avgiftsunderlag (taxerad inkomst). Härutöver uppbär den nationella nivån inkomst- och kostnadsutjämningsavgifter som grundas på ett antal komponenter som regleras i 44 kap kyrkoordningen och där

den nationella nivån fastställer de närmare parametrarna för inkomst- och kostnadsutjämnings beräkning. Intäkterna erhålls i samband med förmedlingen av kyrkoavgifterna till församlingar och pastorat genom en månadsvis avräkning. Härutöver finns bestämmelser i kyrkoordningen att del av avkastningen från de så kallade prästlönetillgångarna i vissa fall ska inbetalas till den nationella nivån i så kallad särskild utjämningsavgift. Den särskilda utjämningsavgiften, som i förekommande fall grundas på avkastningen året före räkenskapsåret, intäktsredovisas när den fastställts.

Erhållna gåvor, bidrag och offentliga bidrag

Erhållna gåvor redovisas som intäkt i den period de mottagits. Bidrag och offentliga bidrag intäktsredovisas efter hand som villkor som är förknippade med bidragen uppfylls. Som bidrag räknas även gåvor från allmänheten som av givaren genom villkor destinerats till ett ändamål och där återbetalningsplikt kan aktualiseras om villkoren inte uppfylls.

Finansiella intäkter

Ränteutgifter redovisas i enlighet med effektivräntemetoden. Utdelning redovisas när rätten att erhålla utdelningen är säkerställd.

Värdering av finansiella instrument sker med tillämnning av ÅRL 14 § a–e varvid värdeförändringar redovisas det år de avser. Orealiserade värdeförändringar redovisas över resultaträkningen.

Nettoomsättning

Försäljning av varor och tjänster intäktsredovisas normalt vid försäljningstillfället.

Leasing

All leasing redovisas som operationell leasing dvs. leasingavgifterna, inklusive en första förhöjd avgift, redovisas som kostnad linjärt över leasingperioden. Uppgifterna om avgifter i not 11 är redovisade i nominella belopp. Med leasingperiod avses den period som leasetagaren har avtalat att leasa en tillgång.

Ersättningar till anställda

Löpande ersättningar till anställda i form av löner, sociala avgifter och liknande kostnadsförs i takt med att de anställda utför tjänster.

Eftersom alla pensionsförpliktelser klassificerats som avgiftsbestämda redovisas en kostnad det år pensionen tjänas in.

Inkomstskatt

Nationella nivåns inskränkta skattskyldighet regleras i 7 kap. inkomstskattelagen (1999:1229).

I den mån den nationella nivån bedriver näringsverksamhet är huvudregeln att näringsverksamheten är skattepliktig. Näringsverksamhet kan undantas från skatteplikt om den har naturlig anknytning till det allmännyttiga ändamålet eller är hävdvunnen finansieringskälla. Även normalt sett skattepliktig näringsverksamhet kan i vissa fall undantas från beskattning om huvudsaklighetsprincipen är tillämplig.

Vid fastighetsinnehav kan fastighetsinkomsten undantas från beskattning om fastigheten till mer än 50 procent används för att främja det allmännyttiga ändamålet alternativt att hyresinkomsterna har naturlig anknytning till det allmännyttiga ändamålet.

Den nationella nivån bedriver, förutom sin ideella verksamhet, näringsverksamhet som är skattepliktig.

Aktuella skatter värderas utifrån de skattesatser och skatteregler som gäller på balansdagen. Uppskjutna skatter värderas utifrån de skattesatser och skatteregler som är beslutade före balansdagen.

Uppskjuten skattefordran avseende underskottsavdrag eller andra framtida skattemässiga avdrag redovisas i den utsträckning det är sannolikt att avdraget kan avräknas mot överskott vid framtida beskattning.

Fordringar och skulder netto redovisas endast när det finns en legal rätt till kvittning.

Eventuell aktuell skatt, liksom förändring i uppskjuten skatt, redovisas i resultaträkningen.

Immateriella anläggningstillgångar

Aktiverade utgifter för utveckling av programvaror utgörs av inköpta konsultkostnader för utveckling och installation av specifika programvaror.

Utgifter för programvaror redovisas till anskaffningsvärde minskat med ackumulerade avskrivningar och nedskrivningar.

Avskrivningar görs linjärt över den bedömda nyttjandetiden. Avskrivningstiden för internt utarbetade immateriella anläggningstillgångar uppgår till fyra alternativt fem år.

Materiella anläggningstillgångar

I verksamheten finns materiella anläggningstillgångar redovisade enligt två olika definitioner i K3:

Som grundregel gäller att en materiell anläggningstillgång är en fysisk tillgång som innehas för att bedriva näringsverksamhet (ge ekonomiska fördelar/kassaflöde).

För ideell sektor gäller att materiell anläggningstillgång också omfattar fysisk tillgång som innehas för det ideella ändamålet även om grundregeln inte är uppfylld.

De flesta anläggningstillgångar har klassificerats utifrån den senare regeln då den nationella nivåns ändamål är religiös verksamhet.

Datorer och inventarier med ett anskaffningsvärde under 50 procent av prisbasbeloppet har utifrån väsentlighetsbedömning redovisats som kostnad.

Materiella anläggningstillgångar redovisas till anskaffningsvärde minskat med avskrivningar. I anskaffningsvärdet ingår utgifter som direkt kan hänföras till förvärvet av tillgången.

En materiell anläggningstillgång som har betydande komponenter där skillnaden i förbrukning förväntas vara väsentlig, redovisas och skrivs av som separata enheter utifrån varje komponents nyttjandeperiod.

När en komponent i en anläggningstillgång byts ut, utangeras eventuell kvarvarande del av den gamla komponenten och den nya komponentens anskaffningsvärde aktiveras.

Tillkommande utgifter som avser tillgångar som inte delas upp i komponenter läggs till anskaffningsvärdet till den del tillgångens prestanda ökar i förhållande till tillgångens värde vid anskaffningstidpunkten.

Utgifter för löpande reparation och underhåll redovisas som kostnader.

Realisationsvinst respektive realisationsförlust vid avyttring av en materiell anläggningstillgång redovisas som Övriga verksamhetsintäkter respektive Övriga verksamhetskostnader.

Materiella anläggningstillgångar skrivs av systematiskt över tillgångens bedömda nyttjandeperiod. När tillgångarnas avskrivningsbara belopp fastställs, beaktas i förekommande fall tillgångens restvärde. Linjär avskrivningsmetod används.

Följande avskrivningstider tillämpas:

Byggnader	15–100 år
Orgel	25 år
Installationer	10 år
Kontorsmöbler	5–10 år
Kontorsmaskiner	5 år
Övrig datautrustning	3 år

Nedskrivningar av materiella anläggningstillgångar

När det finns en indikation på att en materiell anläggningstillgångs värde har minskat, görs en prövning av nedskrivningsbehov. För tillgångar som tidigare skrivits ner görs per varje balansdag en prövning av om återföring bör göras.

Materiella anläggningstillgångar skrivs ned enligt två huvudmetoder beroende på grunden för klassificering som materiell anläggningstillgång. Materiella anläggningstillgångar som används för att ge ekonomiska fördelar/kassaflöde skrivs ned enligt reglerna i K3 kapitel 27. De materiella anläggningstillgångar som innehas för det ideella ändamålet skrivs ned enligt kapitel 37 där det finns en grund- och en förenklingsregel. Tillämpad metod för nedskrivningar beskrivs i tilläggsupplysning i förekommande fall.

Finansiella instrument

Finansiella instrument som redovisas i balansräkningen inkluderar värdepapper, långfristiga fordringar, kundfordringar och övriga fordringar, kortfristiga placeringar, leverantörsskulder och låneskulder. Instrumenten redovisas i balansräkningen när nationella nivå blir part i instrumentets avtalsmässiga villkor.

Finansiella tillgångar tas bort från balansräkningen när rätten att erhålla kassaflöden från instrumentet har löpt ut eller överförs och nationella nivån har överfört i stort sett alla risker och förmåner som är förknippade med äganderätten.

Finansiella skulder tas bort från balansräkningen när förpliktelsen har reglerats eller på annat sätt upphört.

Värdering sker med tillämpning av ÅRL 14 § a – e varvid realiserade vinster och förluster redovisas över resultaträkningen.

Värdepappersförvaltning

Nationella nivån har definierat två separata värdepappersförvaltningar, en kapitalförvaltning och en likviditetsförvaltning, som förvaltas i enlighet med särskilda policyer och riktlinjer.

Samtliga tillgångar inom de båda förvaltningarna har klassificerats som finansiella tillgångar som kan säljas och värderas till marknadsvärde. Den realiserade värdeförändringen redovisas i resultaträkningen. För noterade aktier och andelar sker värdering till senaste betalkursen under årets sista handelsdag. Obligationer och andra räntebärande tillgångar värderas utifrån balansdagens officiella marknadsnotering (oftast mid-kurs). Innehav som inte har officiell marknadsnotering värderas till noterade priser i en aktiv marknad. I de fall instrumenten inte handlas på en aktiv marknad och tillförlitliga marknadspriser inte finns att tillgå värderas instrumentet med hjälp av allmänt vedertagna värderingsmodeller som innebär att kassaflöden diskonteras till relevant värderingskurva.

Kapitalförvaltningen

Kapitalförvaltningen utgör en separat förvaltd tillgångsmassa där insättningar och uttag ur portföljen grundas på särskilda beslut. Kapitalet i kapitalförvaltningen härstammar i allt väsentligt från ett

kapital som Svenska kyrkan övertog från den statliga Kyrkofonden i samband med relationsändringen mellan Svenska kyrkan och staten år 2000. Kapitalet och förvaltningen av detta till var till och med år 2006 särskilt reglerad i kyrkoordningen. Kapitalet benämndes då kyrkofonden, men vid 2004 års kyrkomöte beslutades att begreppet "kyrkofonden" skulle ändras till "den nationella nivåns kapital". Kyrkofondens styrelse, som var direkt utsedd av kyrkomötet, förvaltare detta kapital och andra tillgångar på den nationella nivån. År 2006 övertogs de uppgifter som låg på Kyrkofondens styrelse av kyrkostyrelsen och regleringen i kyrkoordningen upphörde att gälla.

En förväntad, försiktigt beräknad, långsiktig avkastning på kapitalet ingår i den rambudget som ligger till grund för kyrkomötets beslut om rambudget för nationella nivåns verksamhet. I de fall nationella nivåns kapital överstiger målkapitalet med mer än 25 procent ska kyrkostyrelsen underställa kyrkomötet ett förslag till hantering av överskottet, där överskottet i förekommande fall i allt väsentligt är hänförligt till överavkastning i kapitalförvaltningen. Hittills fattade beslut om uppkomna överskott har inneburit att medlen nyttjats till finansiering av tillfälligt och riktat församlingsbidrag som redovisas i posten lämnade bidrag.

Samtliga tillgångar och eventuella fondlikvidskulder som är relaterade till portföljen inkluderas på raden Kapitalförvaltning i balansräkningen. Då den samlade portföljen har en långsiktig placeringshorisont redovisas portföljen som anläggningstillgång.

I posten ingående tillgångar och eventuella skulder värderas var för sig och särredovisas i not 21.

Likviditetsförvaltningen

Likviditetsförvaltningen utgör förvaltning av de medel som den nationella nivån och trossamfundets organisatoriska delar (stift, pastorat, församlingar och till dessa närstående juridiska personer) satt in på underkonton till ett koncernkonto som benämns Kyrkkontot, vilket förvaltas av den nationella nivån. Förvaltningen innebär att den del av medel på Kyrkkontot som inte bedöms erfordras för ingående enheters löpande betalningar placeras i räntebärande värdepapper med låg risk i syfte att skapa en avkastning som överstiger en garanterad ränta. I förekommande fall gottskrivs underkontohavarna den överavkastning som genereras. Då merparten av placeringarna inom likviditetsförvaltningen är möjliga att sälja och har räntefallodagar som understiger ett år redovisas samtliga placeringar som kortfristiga placeringar trots att löptiderna i vissa fall överstiger tolv månader. Till skillnad från kapitalförvaltningen anses likviditetsförvaltningen inte utgöra en av nationella nivåns kärnverksamhet och redovisas därför under Resultat från finansiella investeringar. I balansräkningen redovisas den samlade likviditetsförvaltningen i not 25 för kortfristiga placeringar.

Aktier och andelar i dotterföretag

Aktier och andelar i dotterföretag utgör finansiella instrument som redovisas till anskaffningsvärde efter avdrag för eventuella nedskrivningar. I anskaffningsvärdet ingår köpeskillingen som erlagts för aktierna samt förvärvskostnader. Eventuella kapitaltillskott och koncernbidrag läggs till anskaffningsvärdet när de lämnas. Utdelning från dotterföretag redovisas som intäkt.

Intresseföretag

Med intresseföretag avses de företag, där nationella nivån direkt eller indirekt innehar mer än 20 procent av rösterna och innehavet

har en varaktig karaktär. Andelar i intresseföretag redovisas enligt anskaffningsvärdemetoden, vilket innebär att andelarna redovisas till anskaffningsvärde efter avdrag för eventuella nedskrivningar. I resultaträkningen ingår som intäkt från intresseföretaget endast erhållen utdelning till den del denna hänför sig till vad som intjänats efter anskaffningstillfället.

Andra långfristiga värdepappersinnehav

Andra långfristiga värdepapper består av andelar i företag som inte är koncernföretag, intresseföretag eller ingår i kapitalförvaltningen. Innehaven består dels av så kallade ideella placeringar, det vill säga placeringar som gjorts inom ramen för verksamheten och där huvudändamålet är annat än ekonomisk avkastning och där innehaven är av karaktären intresseföretag utan att formellt uppfylla kraven att vara intresseföretag, dels består posten av innehav i noterade värdepapper som är relaterade till placeringar som är gjorda inom ramen för den internationella verksamheten.

De ideella placeringarna värderas till anskaffningsvärde efter avdrag för eventuella nedskrivningar. Övriga värdepapper värderas till marknadsvärde i enlighet med de principer som gäller för de värdepapper som ingår i de ovan nämnda särskilda värdepappersförvaltningarna.

Kundfordringar och övriga fordringar

Fordringar redovisas som omsättningstillgångar med undantag för poster med förfallodag mer än 12 månader efter balansdagen, vilka klassificeras som anläggningstillgångar. Fordringar tas upp till det belopp som förväntas bli inbetalt efter avdrag för individuellt bedömda osäkra fordringar.

Låneskulder och leverantörsskulder

Låneskulder och leverantörsskulder redovisas initialt till anskaffningsvärde efter avdrag för transaktionskostnader. Skiljer sig det redovisade beloppet från det belopp som ska återbetalas vid förfallotidpunkten periodiseras mellanskillnaden som räntekostnad över lånets löptid med hjälp av instrumentets effektivränta. Härigenom överensstämmer vid förfallotidpunkten det redovisade beloppet och det belopp som ska återbetalas.

Omräkning av utländsk valuta

Fordringar och skulder i utländsk valuta värderas till balansdagskurs, vilket är avistakursen på balansdagen.

Varulager

Varulagret värderas till det lägsta av anskaffningsvärdet och nettoförsäljningsvärdet.

Anskaffningsvärdet fastställs med användning av först in-, förstutmetoden (FIFU). För varulagret ingår alla utgifter som är direkt hänförliga till anskaffningen av varorna i anskaffningsvärdet.

Avsättningar

Med avsättningar avses förpliktelser på balansdagen som är säkra eller sannolika till sin förekomst men ovissa till belopp eller till den tidpunkt då de ska infrias. Avsättning redovisas med det belopp som motsvarar den bästa uppskattningen av den utbetalning som krävs för att reglera åtagandet.

Ändamålsbestämda medel

I posten ändamålsbestämda medel i eget kapital redovisas ännu

inte förbrukade gåvor samt medel som inomkyrkliga organ beslutat reservera för vissa specifika ändamål.

Ändamålsbestämda medel delas upp i bundna respektive övriga ändamålsbestämda medel där bundna ändamålsbestämda medel relaterar till investeringar i anläggningstillgångar.

Skuld för beslutade ej utbetalda bidrag

I de fall den nationella nivån fattat beslut om bidrag och detta meddelats mottagaren, eller på annat sätt offentliggjorts, men inte verkställt utbetalningen redovisas detta belopp som en kortfristig skuld såvida det inte av beslutet framgår att bidraget ska finansieras med kommande års medel.

Kassaflödesanalys

Kassaflödesanalysen är upprättad enligt indirekt metod. Det redovisade kassaflödet omfattar endast transaktioner som medfört in- eller utbetalningar.

Som likvida medel klassificeras förutom kassamedel, disponibla tillgodohavanden hos banker och andra kreditinstitut inklusive kyrkkontot.

För att ge en rättvisande bild av den löpande verksamhetens kassaflöden har en justering gjorts av kassaflöden inom kapitalförvaltningen då avkastningen från denna återinvesteras i portföljen och således inte påverkar redovisade likvida medel.

Eventualförpliktelser

En eventualförpliktelse redovisas när det finns:

a) en befintlig förpliktelse som härrör från inträffade händelser, men som inte redovisas som skuld eller avsättning på grund av att det inte är troligt att ett utflöde av resurser kommer att krävas eller att åtagandets storlek inte kan beräknas med tillräcklig tillförlitlighet, eller

b) när det finns en möjlig förpliktelse som härrör från inträffade händelser och vars förekomst bekräftas endast av en eller flera osäkra framtida händelser.

NOT 2 – FÖRÄNDRADE REDOVISNINGSPRINCIPER

Under året har inga nya redovisningsrekommendationer trätt i kraft som medfört ändrade redovisningsprinciper.

NOT 3 UPPSKATTNINGAR OCH BEDÖMNINGAR

När finansiella rapporter upprättas måste styrelsen och generalsekreteraren i enlighet med tillämpade redovisnings- och värderingsprinciper göra vissa uppskattningar, bedömningar och antaganden som påverkar redovisning och värdering av tillgångar, avsättningar, skulder, intäkter och kostnader. De områden där sådana uppskattningar och bedömningar kan ha stor betydelse för organisationen och som därmed kan påverka resultat- och balansräkningarna i framtiden beskrivs nedan.

Pensionsavsättningar

Avsättningen för pensionsåtaganden för personal inom Svenska kyrkan annan än på nationell nivå uppgår till 41,5 mnkr (46 mnkr) inklusive särskild löneskatt. Avsättningen baseras på rekommendationer från Pensionskassan från 2006 som då gjorde bedömningen att skulden uppgick till 100 mnkr, vilket även avsattes i bokslutet samma år. Sedan dess har avräkningar skett utifrån verkliga pensionsavgångar. Under 2014 påbörjade Statens pensionsverk en fördjupad genomgång av gjorda åtaganden. Under 2016 har besked erhållits via Pensionskassan att Statens pensionsverks genomgång inte föranlett något ytterligare reserveringsbehov. Se not 26.

Avsättningar för riktade församlingsbidrag

Avsättningarna för de riktade församlingsbidragen uppgår till 121 mnkr (194 mnkr). Avsättningarna är gjorda utifrån antagandet om att de kommer att utnyttjas under rekvireringsperioden. Se not 26.

Underskottsavdrag

Skattemässiga underskott föreligger och överskott bedöms ej föreligga inom överskådlig framtid. Därmed redovisas ingen uppskuten skattefordran.

NOT 4 – UTJÄMNINGSavgIFTER OCH UTJÄMNINGSBIDRAG

	2016	2015
Regler om ekonomisk utjämning återfinns i 44 kap. i kyrkoordningen.		

Utjämningsavgifter

Allmän utjämningsavgift*	902 353	893 281
Särskild utjämningsavgift	7 610	17 750
Inkomstutjämningsavgift	356 926	345 359
Kostnadsutjämningsavgift för		
- Kyrkunderhåll	82 708	83 668
- Kostnadsutjämningskonstant	111 880	112 074
- Andel medlemmar	219 603	213 790
Generell utjämningsavgift	771 117	754 891
Summa utjämningsavgifter	1 681 080	1 665 922

Utjämningsbidrag

Inkomstutjämningsbidrag	-356 916	-345 364
Kostnadsutjämningsbidrag för		
- Kyrkunderhåll	-85 672	-86 760
- Kostnadsutjämningskonstant	-110 895	-111 090
- Andel medlemmar	-217 453	-211 625
Generellt utjämningsbidrag	-770 936	-754 839

Stiftsbidrag	-178 230	-178 820
--------------	----------	----------

Summa utjämningsbidrag	-949 166	-933 659
-------------------------------	-----------------	-----------------

* Församlingarna betalar en allmän utjämningsavgift som uppgår till 7 öre per 100 kronor av avgiftsunderlaget.

NOT 5 – ERHÅLLNA GÅVOR

Gåvor som är redovisade i resultaträkningen	2016	2015
<i>Kollekter</i>		
Rikskollekter	36 340	38 791
Stiftskollekter	674	864
Församlingskollektur	16 314	22 385
	53 328	62 040
<i>Gåvor</i>		
Testamenten	32 005	37 603
Församlings- och stiftsanslag	11 830	6 717
Övriga	97 416	116 066
	141 251	160 386
Summa kollekter och gåvor	194 580	222 426
<i>Gåvorna har tillförts:</i>		
Internationell verksamhet	173 546	197 127
Svenska kyrkan i utlandet	8 899	12 106
Övrig verksamhet	12 135	13 193
	194 580	222 426
Testamenten med ekonomiskt utfall	78	72

Gåvor som inte redovisats i resultaträkningen

Det förekommer ideellt arbete huvudsakligen på församlingsnivå. Inom den nationella nivån sker visst ideellt arbete i filialerna.

NOT 6 – ERHÅLLNA BIDRAG

	2016	2015
Sidabidrag för		
- Utvecklingssamarbete	94 615	91 337
- Katastrofbistånd	44 336	41 939
- Administration	10 332	10 191
	149 283	143 466
Kyrkoantikvarisk ersättning	590 868	589 022
Stiftelser		
- Förvaltade av den nationell nivå	6 233	5 202
- Övriga stiftelser	1 258	1 478
	7 491	6 680
Radiohjälpen	5 221	14 784
Europeiska Unionen	13 500	11 903
Övriga organisationer och företag	24 890	7 174
Summa erhållna bidrag	791 254	773 030
<i>Bidragen har använts till:</i>		
Kyrkoantikvarisk ersättning	590 868	589 022
Internationell verksamhet	171 516	176 624
Svenska kyrkan i utlandet	4 481	1 171
Övrig verksamhet	24 388	6 213
	791 254	773 030

NOT 7 – AVKASTNING FRÅN KAPITALFÖRVALTNING

	2016	2015
Aktier och fondandelar		
- Utdelningar	32 861	28 725
- Realiserat resultat vid försäljning	9 482	91 434
- Orealiserad värdeförändring	491 830	174 279
	534 173	294 438
Räntevärdepapper		
- Utdelningar	36 616	20 140
- Räntenetto	30 875	35 348
- Realiserat resultat vid försäljning	24 874	8 260
- Orealiserad värdeförändring	16 936	-26 477
	109 300	37 270
Provisionskostnader		
- Förvaltningsarvoden	-15 041	-5 309
- Bankkostnader	-80	-80
	-15 121	-5 389
Avkastning från kapitalförvaltning	628 353	326 320

NOT 8 – INTÄKTERNAS FÖRDELNING

	2016	2015
Varor	2 455	7 696
Tjänster	68 399	54 767
Hysesintäkter, frakt med mera	2 587	2 076
Inomkyrklig utbildning	2 320	2 475
Summa nettoomsättning	75 760	67 014

NOT 9 – ÖVRIGA LÄMNAD E BIDRAG

	2016	2015
Kyrkoantikvarisk ersättning	-586 410	-580 744
Utvecklingsamarbete, katastrof- bistånd och kyrkosamverkan i utlandet	-289 880	-279 989
Riktat församlingsbidrag	0	-4 403
Övrig verksamhet i Sverige	-151 936	-90 705
Svenska församlingar i utlandet	-4 996	-8 184
Summa övriga lämnade bidrag	-1 033 222	-964 025

NOT 10 – TRANSAKTIONER MED NÄRSTÅENDE

	2016	2015
Inköp och försäljning med koncernföretag		
Av moderföretagets omsättning avser försäljning till andra koncern- företag	480	480
Av moderföretagets inköp avser inköp från andra koncernföretag	-7 649	-7 649

NOT 11 – OPERATIONELLA LEASINGAVTAL

	2016	2015
Nationella nivån som leasingtagare		
Framtida minimileaseavgifter som ska erläggas avseende icke uppsägningsbara leasingavtal:		
Förfaller till betalning inom 1 år	-14 825	-16 796
Förfaller till betalning senare än 1 år men inom 5 år	-26 314	-19 365
Förfaller till betalning senare än 5 år		
Summa	-41 139	-36 161
Under perioden kostnadsförda leasingavgifter	-17 550	-17 915

I nationella nivåns redovisning utgörs den operationella leasingen i allt väsentligt av hyrda fastigheter/lokaler.

I beloppen ovan ingår inte kostnader för personalbostäder för utsänd personal. Bokförd kostnad uppgår till 3,9 mkr för 2016 (3,4 mkr).

NOT 12 – ERSÄTTNING TILL REVISORERNA

	2016	2015
Kostnadsförd ersättning uppgår till		
Grant Thornton		
Revisionsuppdraget	-1 136	-918
Revisionsverksamhet utöver revisionsuppdraget	-269	-105
Skatterådgivning		
Övriga tjänster		
Summa	-1 405	-1 023

Med revisionsuppdrag avses arbetsuppgifter som det enligt lag ankommer på nationella nivåns revisorer att utföra samt rådgivning eller annat biträde som föranleds vid sådana arbetsuppgifter.

NOT 13 – LÖNER MED MERA

Löner, andra ersättningar och sociala kostnader

	Löner och andra ersättningar		Sociala (Varav pensions) kostnader		Löner och andra ersättningar		Sociala (Varav pensions) kostnader	
	2016	2016	2016	2015	2015	2015	2015	
Styrelse och generalsekreterare*	-2 960	-2 301	-1 371	-3 016	-2 526	-1 578		
Förtroendevalda som inte ingår i styrelsen	-4 105	-1 290		-4 249	-1 335			
Övriga anställda	-256 908	-105 469	-28 329	-236 155	-111 137	-41 716		
Summa	-263 973	-109 060	-29 700	-243 420	-114 998	-43 294		

* Generalsekreteraren har under år 2016 en lön om 1 172 (1 213) tkr.

Inga avtal om avgångsvederlag eller om pensionsavgång föreligger med ledande befattningshavare.

Medelantalet anställda

	2016			2015		
	Kvinnor	Män	Totalt	Kvinnor	Män	Totalt
<i>Afrika</i>						
Etiopien		1	1	1	1	2
Kenya	2		2		2	2
Swaziland				1	1	1
Sydafrika	1	2	3	1	2	3
Tanzania	1	1	2	1	1	2
Uganda		1	1			
<i>Asien</i>						
Burma		1	1			
Kina	1	2	3	1	2	3
Singapore	1	1	2	1	1	2
Thailand	1	4	5	2	4	6
<i>Australien</i>	2	3	5	2	3	5
<i>Europa</i>						
Belgien	1	2	3	1	2	3
Cypern	1	1	2	1	1	2
Danmark		1	1		1	1
Finland		1	1		1	1
Frankrike	2	4	6	2	4	6
Grekland	1	1	2	1	1	2
Italien	1	1	2	1	1	2
Nederländerna	1	1	2	1	1	2
Norge	1	1	2	1	1	2
Schweiz	2	2	4	2	2	4
Spanien	7	7	14	6	6	12
Storbritannien	2	1	3	2	1	3
Tyskland	3	2	5	3	2	5
Österrike	2		2	2		2

Medelantalet anställda

	2016			2015		
	Kvinnor	Män	Totalt	Kvinnor	Män	Totalt
<i>Latinamerika</i>						
Brasilien			1		1	1
Colombia		1	1		1	1
Guatemala	1		1			
Honduras		1	1		1	1
<i>Mellanöstern</i>						
Förenade Arabemiraten	1	1	2		1	1
Israel	2	2	4	3	1	4
Jordanien	1	1	2	2	1	3
<i>Nordamerika</i>						
USA	5	5	10	5	4	9
Korttidsanställda *	1		1	2		2
Summa utland	44	51	95	48	48	96
Sverige	269	125	394	255	122	377
Summa	313	176	489	303	170	473

* Avser personer utsända för katastrofinsatser och specialinsatser.

NOT 13 – LÖNER MED MERA FORTSÄTTNING

Styrelseledamöter och andra ledande befattningshavare, antal på balansdagen:

	2016		2015	
	Kvinnor	Män	Kvinnor	Män
Styrelseledamöter	7	8	7	8
Generalsekreterare	1		1	

NOT 14 – AV- OCH NEDSKRIVNINGAR AV MATERIELLA OCH IMMATERIELLA ANLÄGGNINGSTILLGÅNGAR

	2016	2015
Avskrivningar datorprogram	-4 292	-3 797
Nedskrivningar datorprogram	-862	
Avskrivningar byggnader	-3 903	-3 885
Nedskrivningar byggnader	-790	
Inventarier *	-3 250	-7 949
Summa	-13 096	-15 632

* Varav filialer -149 (-197) tkr.

NOT 15 – RESULTAT FRÅN FINANSIELLA INVESTERINGAR

	2016	2015
<i>Resultat från finansiella anläggningstillgångar</i>		
Räntor	35	209
Utdelningar	19 406	10 366
Återföring av nedskrivning aktier i intressebolag	15 407	
Realiserat resultat vid försäljningar	351	
Orealiserad värdeförändring	-7 998	-8 558
Summa	27 201	2 018

Varav avseende dotterföretag	35	209
Varav avseende intresseföretag	1 538	513
Varav avseende ideella placeringar	554	501

Övriga ränteintäkter och liknande resultatposter

Ränteintäkter	24 702	43 763
Realiserat resultat vid försäljning	63	-770
Orealiserad värdeförändring	20 666	-32 957
Övriga finansiella intäkter	1 241	-581
Underkontohavares och bidragsgivares andel av intäkter*	-34 744	-13 912
Bankkostnader	-1 472	-1 623
Summa, nationella nivåns andel	10 456	-6 080

**Specifikation av underkontohavares andel av intäkter*

Underkontohavares andel		
- garanterad ränta	0	-13 912
- fördelad överavkastning	-34 744	0
Summa	-34 744	-13 912

Räntekostnader och liknande resultatposter

Räntekostnader	3	-9
Övriga finansiella kostnader	-329	-183
Utländsk kupongskatt		48
Summa, nationella nivåns andel	-326	-144

NOT 16 – BALANSERADE UTGIFTER FÖR UTVECKLING AV PROGRAMVAROR

	2016	2015
Ingående anskaffningsvärden	71 994	66 492
Årets balanserade utgifter	362	5 502
Utrangeringar	-1 206	0
Utgående ackumulerade anskaffningsvärden	71 150	71 994
Ingående avskrivningar	-57 620	-53 823
Årets avskrivningar	-4 292	-3 797
Utrangeringar		0
Utgående ackumulerade avskrivningar	-61 912	-57 620
Ingående nedskrivningar	0	0
Årets nedskrivningar	-862	0
Utgående ackumulerade nedskrivningar	-862	0
Utgående bokfört värde	8 376	14 374

NOT 17 – BYGGNADER OCH MARK

	2016	2015
Ingående anskaffningsvärden	130 569	126 236
Investering	2 134	4 333
Utrangeringar		0
Utgående ackumulerade anskaffningsvärden	132 703	130 569
Ingående avskrivningar	-29 535	-25 650
Årets avskrivningar	-3 903	-3 885
Utrangeringar		0
Utgående ackumulerade avskrivningar	-33 438	-29 535
Ingående nedskrivningar	0	0
Årets nedskrivningar	-790	0
Utgående ackumulerade nedskrivningar	-790	0
Utgående bokfört värde	98 475	101 034
<i>Bokförda värden per fastighet</i>		
Svenska teologiska institutet i Jerusalem	23 675	24 026
Fastigheten Svenska kyrkan i Paris	38 556	39 598
Årkebiskopsgården Fjärdringen 21:1, Uppsala	12 880	12 013
Kyrkobyggnad Bryssel	19 320	20 119
Lägenhet, San Agustin	1 094	1 154
Prästgård Torreveja	1 591	2 479
Hyrd kyrka i San Agustin	1 241	1 467
Ekermanska huset, Uppsala	118	177
Summa	98 475	101 034

Förvaltningsfastigheter

Samtliga fastigheter har förvärvat för att primärt användas i den allmännyttiga verksamheten.

NOT 18 – INVENTARIER

	2016	2015
Ingående anskaffningsvärden	49 620	44 179
Inköp	408	6 909
Försäljningar och utrangeringar	-2 064	-1 468
Utgående ackumulerade anskaffningsvärden	47 964	49 620
Ingående avskrivningar	-38 038	-31 661
Årets avskrivningar	-3 101	-7 752
Försäljningar och utrangeringar	1 835	1 375
Utgående ackumulerade avskrivningar	-39 304	-38 038
Filialers bokförda värde	356	472
Utgående bokfört värde	9 016	12 054

NOT 19 – ANDELAR I KONCERNFÖRETAG

	Org nr	Säte	Kapital- andel %	Antal aktier	Bokfört värde 2016	Bokfört värde 2015
Svenska kyrkans förvaltnings AB	556047-5773	Uppsala	100	1000	55 654	55 654
Svenska kyrkans utbildning AB*	556427-5823	Uppsala	100	100	120	120
Summa					55 774	55 774
					2016	2015
Ingående anskaffningsvärde					58 130	58 130
Anskaffning under året					-	-
Utgående anskaffningsvärde					58 130	58 130
Ingående nedskrivning					-2 356	-2 356
Utgående nedskrivning					-2 356	-2 356
Utgående bokfört värde					55 774	55 774
Svenska kyrkans förvaltnings AB						
Omsättning					7 752	7 752
Resultat efter finansnetto					3 198	-1 153
Eget kapital					27 237	24 039
Svenska kyrkans utbildning AB*						
Eget kapital					141	141

* Vilande företag

NOT 20 – ANDELAR I INTRESSEFÖRETAG

	Org nr	Säte	Kapital- andel %	Antal aktier	Bokfört värde 2016	Bokfört värde 2015
<i>Intresseföretag som ej är ideella placeringar</i>						
Berling Media AB	556191-0521	Stockholm	41	512 814	57 740	42 333
<i>Intresseföretag som är ideella placeringar</i>						
Fairtrade Sverige AB	556554-0415	Stockholm	50	2 000	0	0
Summa					57 740	42 333
Ingående anskaffningsvärde					58 490	58 490
Utgående ackumulerat anskaffningsvärde					58 490	58 490
Ingående nedskrivningar					-16 157	-16 157
Årets nedskrivningar						
Återförd nedskrivning					15 407	
Utgående ackumulerade nedskrivningar					-750	-16 157
Utgående bokfört värde					57 740	42 333
Berling Media AB:						
Omsättning					343 441	336 220
Resultat efter finansnetto					50 671	33 011
Eget kapital					197 634	161 645
Fairtrade Sverige AB:						
Omsättning					22 950	23 733
Resultat efter finansnetto					1 979	2 989
Eget kapital					21 903	20 564

	Bokfört värde 2016	Andel 2016	Bokfört värde 2015	Andel 2015
SEB Ethos aktiefond	627 663	8,5 %	571 216	8,5 %
Nordea Institutionell Aktieförvaltning	333 377	4,5 %	296 890	4,4 %
Svenska aktier	961 040	13,0 %	868 106	12,8 %
RobecoSAM Ethos global	763 973	10,3 %	686 376	10,2 %
Generation IM Global Equity Fund	1 285 124	17,4 %	1 089 228	16,1 %
DNB Miljöinvest	134 269	1,8 %	118 237	1,7 %
Stewart Investors Worldwide Sustainability Fund	365 389	4,9 %	317 308	4,7 %
Globala aktier	2 548 755	34,5 %	2 211 149	32,7 %
Stewart Investors Global Emerging Markets Sustainability Fund	450 141	6,1 %	390 487	5,8 %
Generation IM Asia Fund	175 967	2,4 %	155 700	2,3 %
Emerging Markets	626 108	8,5 %	546 187	8,1 %
Total aktieportfölj	4 135 903	56,0 %	3 625 442	53,6 %
Alfred Berg, diskret mandat	465 392	6,3 %	453 098	6,7 %
Nordea, diskret mandat	481 725	6,5 %	559 074	8,3 %
SEB Ethos räntefond	571 850	7,7 %	522 085	7,7 %
SPP Grön Obligationsfond	305 604	4,1 %	299 446	4,4 %
Räntebärande värdepapper	1 824 571	24,7 %	1 833 703	27,1 %
Nordea Institutional Cross Over Fund	297 833	4,0 %	283 066	4,2 %
Företagsobligationer	297 833	4,0 %	283 066	4,2 %
Total ränteportfölj	2 122 404	28,7 %	2 116 769	31,3 %
Domestica Bostäder	152 088	2,1 %	138 950	2,1 %
Domestica Bostäder II	63 077	0,9 %	42 692	0,6 %
Domestica Bostäder III	27 789	0,4 %	-	-
Thule Real Estate Fund	186 924	2,5 %	171 294	2,5 %
Fastighetsfonder	429 878	5,8 %	352 936	5,2 %
Excalibur	221 333	3,0 %	216 416	3,2 %
SEB Credit Opportunity III, avslutat mandat	-	-	127 602	1,9 %
SEB Microfinance Fund	134 544	1,8 %	127 120	1,9 %
SEB Microfinance Fund III	105 010	1,4 %	98 750	1,5 %
Generation Credit Fund	73 676	1,0 %	42 720	0,6 %
Althelia Climate Fund	42 552	0,6 %	25 609	0,4 %
SFRE	28 076	0,4 %	26 021	0,4 %
Green for Growth Fund	94 156	1,3 %	-	-
Alternativa placeringar	699 347	9,5 %	664 238	9,8 %
Likvida medel	830	0,0 %	83	0,0 %
Summa kapitalförvaltningen	7 388 362	100,0 %	6 759 468	100,0 %

NOT 22 – ANDRA LÅNGFRISTIGA VÄRDEPAPPERSINNEHAV

	2016	2015
Ingående anskaffningsvärde	349 807	345 923
Investering under året	17 270	9 143
Överfört till anknutna stiftelser	0	-5 259
Försäljning under året	-936	0
Utgående anskaffningsvärde	366 141	349 807
Ingående nedskrivning	-6 688	-6 688
Utgående nedskrivning	-6 688	-6 688
Ingående värdeförändringar	-6 987	1 570
Årets värdeförändring	-7 998	-8 557
Utgående värdeförändring	-14 985	-6 987
Utgående bokfört värde	344 467	336 132
Ideella placeringar*		
Andelar i Oikocredit Ecumenical Development		
Co-operative Society U.A.	26 416	26 363
Aktier i Biosensor Applications Sweden AB	0	0
	26 416	26 363
Övriga innehav		
Innehav hos filial	768	
Andelar i Ethos aktiefond**	9 671	10 688
Andelar i Ethos räntefond**	307 610	299 081
	318 051	309 769
Summa	344 467	336 132

* Placeringarna har finansierats av medel från den internationella verksamheten.

** Placeringarna är relaterade till särskilda skuldposter/ändamålsbestämda medel.

NOT 23 – ANDRA LÅNGFRISTIGA FORDRINGAR

	2016	2015
Ingående anskaffningsvärde	1 119	4 171
Deponering/investering under året	42	236
Återbetalning under året		-3 287
Utgående anskaffningsvärde	1 161	1 119
Ingående nedskrivning	-750	-750
Utgående nedskrivning	-750	-750
Utgående bokfört värde	411	369

NOT 24 – FÖRUTBETALDA KOSTNADER OCH UPPLUPNA INTÄKTER

	2016	2015
Upplupna ränteintäkter	4 591	2 812
Övriga upplupna intäkter	206	3 841
Förutbetalad försäkringskostnad	661	2 524
Förutbetalda kostnader hänförliga till IT	4 239	4 068
Förutbetalda hyror	4 539	2 055
Övriga förutbetalda kostnader	4 872	5 600
Summa	19 108	20 901

NOT 25 – KASSA OCH BANK, KORTFRISTIGA PLACERINGAR

	2016	2015
Bankmedel	1 170 093	1 485 643
Varav		
- Medel relaterade till Kyrkkontot*	4 815 350	5 327 199
- Disponerat av den nationella nivån för placeringar	-3 683 676	-3 872 696
Nettosaldo kyrkkonto	1 131 675	1 454 503
Bankmedel filialer	8 023	5 927
Valutakonto	20 017	12 923
Spärrade bankmedel	9 800	9 800
Övriga bankkonton	578	2 489
Summa	1 170 093	1 485 643

*) varav skuld till underkontohavare 4 727 tkr (4 852 tkr)

	2016		2015	
	Bokfört värde	Portföljandel %	Bokfört värde	Portföljandel %
<i>Värdepapper</i>				
Löptid upp till 1 år	1 931 066	49,2	1 970 161	48,3
Löptid 1–3 år	821 260	20,9	882 626	21,6
Löptid över 3 år	1 173 646	29,9	1 226 634	30,1
Summa bokfört värde	3 925 972	100,0	4 079 421	100,0

	0,4 år		0,3 år	
	Bokfört värde	Portföljandel %	Bokfört värde	Portföljandel %
<i>Emittenter</i>				
Bank	2 105 149	53,6	2 141 572	52,5
Bostäder	85 416	2,2	236 322	5,8
Företag	1 299 046	33,1	1 266 961	31,1
Kommuner	344 180	8,8	342 292	8,4
Världsbanken	31 029	0,8	31 844	0,8
Nordiska Inv.banken	29 977	0,8	29 276	0,7
African Development bank	31 175	0,8	31 154	0,8
Summa bokfört värde	3 925 972	100,0	4 079 421	100,0

	Bokfört värde	Portföljandel %
<i>Fem största innehav</i>		
Länsförsäkringar Bank FRN20/04	151 604	3,9
SBAB 210127	109 529	2,8
Swedbank FRN 20/05	101 295	2,6
Länsförsäkringar Bank FRN20/08	101 228	2,6
Länsförsäkringar Bank FRN21/05	100 945	2,6
<i>Andel av den kortfristiga portföljen</i>	564 601	14,4
Övrig del av kortfristig portfölj	3 361 371	85,6
Summa bokfört värde	3 925 972	100,0

NOT 26 – AVSÄTTNINGAR

	2016	2015
Åtagande gentemot Kyrkans Pensionskassa för pensionsåtaganden enligt övergångsbestämmelser*		
Avsättning vid årets början	45 960	59 635
lanspråktaget belopp	-4 465	-13 675
Avsättning vid årets slut	41 495	45 960
Förmånsbestämd tjänstepension**		
Avsättning vid årets början	17 134	13 153
Ny avsättning	8 767	11 635
lanspråktaget belopp	-17 134	-7 653
Avsättning vid årets slut	8 767	17 134
Övriga pensionsåtaganden		
Avsättning vid årets början	129	135
lanspråktaget belopp	-4	-6
Avsättning vid årets slut	125	129
Riktat församlingsbidrag		
Avsättning vid årets början	193 682	240 533
Ny avsättning	0	0
Återfört belopp	0	0
lanspråktaget belopp	-72 409	-46 851
Avsättning vid årets slut	121 273	193 682
<i>Varav</i>		
<i>2012 års avsättning (att nyttja tom år 2019)</i>	9 616	23 309
<i>2013 års avsättning (att nyttja tom år 2019)</i>	43 912	75 851
<i>2014 års avsättning (att nyttja tom år 2019)</i>	67 745	94 522
Summa:	121 273	193 682
Summa avsättningar:	171 660	256 906

* Avser i huvudsak åtaganden för präster och andra anställda avseende intjänad pensionsrätt och avgångsförmåner som enligt övergångsregler har statliga eller kyrkokamerala pensionsvillkor.

** Enligt kyrkans tjänstepensionsavtal har anställda rätt till förmånsbestämd tjänstepension vid inkomster över 7,5 inkomstbasbelopp. Planen redovisas som en avgiftsbestämd plan pga att den försäkras årligen och att vi inte har några aktuariella eller finansiella risker. Per 31/12 2016 har skulden beräknats utifrån underlag från Svenska kyrkans Pensionskassa, till skillnad mot tidigare år då schablonavsättning gjorts i enlighet med god sed.

NOT 30 – EVENTUALFÖRPLIKTELSE

Svenska kyrkan lämnar årligen bidrag och anslag till svenska och utländska samarbetspartners. Svenska kyrkans åtaganden grundas normalt på olika former av samarbetsavtal eller beslut av kyrkomöte eller kyrkostyrelse. Vissa av anslagen är direkt relaterade till en förväntan på att erhålla bidrag från andra organisationer eller myndigheter. Storleken på förväntade lämnade bidrag och anslag fastställs i allt väsentligt i en detaljbudget som beslutas av Kyrkostyrelsen året innan bidragsåret. Genom beslut om detaljbudgeten har samarbetsparten en välgrundad förväntan på att Svenska

NOT 27 – SKULD ERHÅLLNA EJ NYTTJADE BIDRAG

	2016	2015
Ej nyttjade offentliga bidrag		
Kyrkoantikvarisk ersättning	100 366	231 234
Sidabidrag	5 302	7 059
EU/ECHO bidrag	0	3 090
	105 667	241 383
Övriga ej nyttjade bidrag	42 081	38 076
Summa	147 748	279 460
Kyrkoantikvarisk ersättning		
Skulden avser fördelade men ej rekvirerade medel per årsskiftet. Fördelade medel kan disponeras under en tvåårsperiod med möjlighet till ett års förlängning.		

NOT 28 – UPPLUPNA KOSTNADER OCH FÖRUTBETALDA INTÄKTER

	2016	2015
Konsultarvoden IT drift/systemutveckling	13 160	6 676
Övriga konsultarvoden	4 967	4 727
Upplupen pesionspremie	9 918	7 935
Upplupna semesterlöner/löner	21 757	19 178
Upplupna sociala avgifter	9 091	7 784
Övriga upplupna kostnader	8 211	4 392
Förutbetalda intäkter	760	2 114
Summa	67 864	52 806

NOT 29 – STÄLLDA SÄKERHETER

	2016	2015
Spärrade bankmedel som säkerhet för bankgaranti	9 800	9 800
Summa	9 800	9 800

NOT 31 VÄSENTLIGA HÄNDELSER EFTER RÄKENSKAPSÅRETS SLUT

Inga väsentliga händelser finns att notera efter balansdagen.

kyrkan ska verkställa beslutade anslag. Bidragen är dock normalt förknippade med sådana villkor att Svenska kyrkan inte anser att de ska skuldföras i samband med beslutet. I 2017 (2016) års beslutade budget uppgår anslag och bidrag till 1 938 mnkr (2 025 mnkr) varav 1 480 (1 518 mnkr) beräknas kunna finansieras med bidrag från andra organisationer samt myndigheter i enlighet med redan ingångna avtal och beslut. Resterande del av beslutade anslag finansieras dels med gåvomedel dels med allmän utjämningsavgift samt övriga verksamhetsintäkter.

Kyrkostyrelsen

EN PRESENTATION AV STYRELSEN OCH DESS ARBETE

Svenska kyrkan på nationell nivå tar ansvar för kyrkans gemensamma angelägenheter. Det gäller området omvärld och relationer där bl.a. företräderskap, officiella relationer till andra kyrkor och samfund och internationell mission och diakoni ingår, området stöd till stift och församlingar som bl.a. innehåller stöd i stiftens och församlingarnas grundläggande uppgift, grundutbildningar, forskning, kulturarv, arbete bland svenskar i andra länder, gemensam information och administrativa stödfunktioner samt området normering, tillsyn och förvaltning.

Kyrkomötet är Svenska kyrkans högsta beslutande organ men får inte besluta i sådana enskilda frågor som det är en församlings eller ett stifts uppgift att besluta i.

Kyrkomötet utser en kyrkostyrelse som leder och samordnar förvaltningen av den nationella nivåns uppgifter enligt bestämmelser i kyrkoordningen. Kyrkostyrelsen företräder Trossamfundet Svenska kyrkan, till exempel genom remissvar, uttalanden och officiella kontakter. I teologiska och ekumeniska frågor samråder kyrkostyrelsen med biskopsmötet.

Kyrkostyrelsen verkställer de uppdrag som kyrkomötet ger, och kan lämna skrivelser till kyrkomötet med olika förslag. Varje år lämnar kyrkostyrelsen verksamhetsplan och årsredovisning för den nationella nivån till kyrkomötet.

Kyrkostyrelsen består av ärkebiskopen och fjorton ledamöter med lika många ersättare som väljs för en period om fyra år. Dessutom väljs en annan biskop som ersättare för ärkebiskopen. Kyrkostyrelsens ordförande är ärkebiskopen, och därtill finns två vice ordförande.

Det dagliga arbetet på kyrkostyrelsens kansli leds av generalsekreteraren, som utses av kyrkostyrelsen. Enligt kyrkoordningen ska kyrkostyrelsen bl.a.:

- företräda Trossamfundet Svenska kyrkan,
- svara för Svenska kyrkans officiella relationer till andra kyrkor och samfund,
- stödja stiftens arbete för utveckling av församlingslivet,
- ange villkoren för tillträde till de kyrkliga grundutbildningarna och bestämma utbildningsplanerna för dessa samt se till att de kyrkliga grundutbildningarna erbjuds i tillräcklig omfattning,
- samordna Svenska kyrkans och dess församlingars ansvar för internationell mission och internationell diakoni,
- ansvara för Svenska kyrkans arbete bland svenskar i andra länder,
- svara för det kyrkliga utjämningsystemet,
- ha hand om övergripande frågor när det gäller Svenska kyrkans gemensamma datasystem,
- främja forskning av betydelse för Svenska kyrkan samt
- verka för ett rikt och mångfaldigt kulturliv, som främjar dialog kring religion och livstolkning.



SVENSKA KYRKANS KYRKOSTYRELSE 2014–2017 (INKL ERSÄTTARE)

- | | | |
|-----------------------------|--------------------------|----------------------|
| 1. Birger Wernersson | 12. Ylva Wahlström Ödman | 18. Sofia Särduquist |
| 2. Sven-E Kragh | 13. Georg Lagerberg | 19. Lars Johnsson |
| 3. Nils Gärder | 14. Karl-Gunnar Svensson | 20. Helena Nordvall |
| 4. Margareta Andersson | 15. Göran Karlsson | 21. Tommy Eriksson |
| 5. Margareta Nisser-Larsson | 16. Ulla Rickardsson | 22. Anna Lundblad |
| 6. Britt Sandström | 17. Eric Muhl | 23. Erik Sjöstrand |
| 7. Jesper Eneroth | | |
| 8. Marta Axner Ims | | |
| 9. Mats Hagelin | | |
| 10. Antje Jackelén | | |
| 11. Dag Sandahl | | |



På bilden saknas:

Wanja Lundby-Wedin, Cecilia Brinck, Birgitta Halvarsson, Per Eckerdal,
Margareta Carlenius, Lars-Ivar Ericson och Katarina Wedin.

Styrelsen för trossamfundet Svenska kyrkan

UPPSALA DEN 5 APRIL 2017

+ Antje Jackelén

ANTJE JACKELÉN
ORDFÖRANDE


WANJA LUNDBY-WEDIN


MATS HAGELIN


MARTA AXNER IMS


CECILIA BRINCK


JESPER ENEROTH


NILS GÄRDER


BIRGITTA HALVARSSON


LARS JOHNSSON


SVEN E. KRAGH


ANNA LUNDBLAD


ERIC MUHL


ULLA RICKARDSSON


ERIK SJÖSTRAND


KARL-GUNNAR SVENSSON

Vår revisionsberättelse har lämnats

UPPSALA DEN 7 APRIL 2017


STAFFAN HOLMGREN

ORDFÖRANDE FÖR REVISIONEN


GÖTE KARLSSON


MARI LÖNNERBLAD


KARL-ERIK IVARSSON


FREDRIK NILSSON


LENNART SACRÉDEUS

KARL-ERIK IVARSSON

FREDRIK NILSSON

LENNART SACRÉDEUS


STEFAN NORELL

AUKTORISERAD REVISOR GRANT THORNTON

REVISIONSBERÄTTELSE

Till kyrkomötet i Trossamfundet Svenska kyrkan
Org.nr. 252002-6135

Rapport om årsredovisningen

Uttalanden

Vi har utfört en revision av årsredovisningen för Trossamfundet Svenska kyrkan för år 2016. Trossamfundets årsredovisning ingår på sidorna 33–65 i detta dokument.

Enligt vår uppfattning har årsredovisningen upprättats i enlighet med årsredovisningslagen och ger en i alla väsentliga avseenden rättvisande bild av Trossamfundet Svenska kyrkan finansiella ställning per den 31 december 2016 och av dess finansiella resultat och kassaflöde för året enligt årsredovisningslagen. Förvaltningsberättelsen är förenlig med årsredovisningens övriga delar.

Vi tillstyrker därför att kyrkomötet fastställer resultaträkningen och balansräkningen.

Grund för uttalanden

Vi har utfört revisionen enligt god revisionssed i Sverige. Revisorernas ansvar enligt denna sed beskrivs närmare i avsnitten "Den auktoriserade revisorns ansvar" samt "Den förtroendevalde revisorns ansvar". Vi är oberoende i förhållande till trossamfundets enligt god revisionssed i Sverige. Jag som auktoriserad revisor har fullgjort mitt yrkesetiska ansvar enligt dessa krav.

Vi anser att de revisionsbevis vi har inhämtat är tillräckliga och ändamålsenliga som grund för våra uttalanden.

Annan information än årsredovisningen

Det är kyrkostyrelsen som har ansvaret för den andra informationen. Den andra informationen består av sidorna 1–32 i detta dokument (men innefattar inte årsredovisningen sidorna 33–65 och vår revisionsberättelse avseende denna).

Vårt uttalande avseende årsredovisningen omfattar inte denna information och vi gör inget uttalande med bestyrkande avseende denna andra information.

I samband med vår revision av årsredovisningen är det vårt ansvar att läsa den information som identifieras ovan och överväga om informationen i väsentlig utsträckning är oförenlig med årsredovisningen. Vid denna genomgång beaktar vi även den kunskap vi i övrigt inhämtat under revisionen samt bedömer om informationen i övrigt verkar innehålla väsentliga felaktigheter.

Om vi, baserat på det arbete som har utförts avseende denna information, drar slutsatsen att den andra informationen innehåller en väsentlig felaktighet, är vi skyldiga att rapportera detta. Vi har inget att rapportera i det avseendet.

Kyrkostyrelsens ansvar

Det är kyrkostyrelsen som har ansvaret för att årsredovisningen upprättas och att den ger en rättvisande bild enligt

årsredovisningslagen. Kyrkostyrelsen ansvarar även för den interna kontroll som den bedömer är nödvändig för att upprätta en årsredovisning som inte innehåller några väsentliga felaktigheter, vare sig dessa beror på oegentligheter eller på fel.

Vid upprättandet av årsredovisningen ansvarar kyrkostyrelsen för bedömningen av trossamfundets förmåga att fortsätta verksamheten. Den upplyser, när så är tillämpligt, om förhållanden som kan påverka förmågan att fortsätta verksamheten och att använda antagandet om fortsatt drift. Antagandet om fortsatt drift tillämpas dock inte om kyrkostyrelsen avser att upplösa trossamfundet, upphöra med verksamheten eller inte har något realistiskt alternativ till att göra något av detta.

Den auktoriserade revisorns ansvar

Jag har att utföra revisionen enligt International Standards on Auditing (ISA) och god revisionssed i Sverige. Mitt mål är att uppnå en rimlig grad av säkerhet om huruvida årsredovisningen som helhet inte innehåller några väsentliga felaktigheter, vare sig dessa beror på oegentligheter eller på fel. Rimlig säkerhet är en hög grad av säkerhet, men är ingen garanti för att en revision som utförs enligt ISA och god revisionssed i Sverige alltid kommer att upptäcka en väsentlig felaktighet om en sådan finns. Felaktigheter kan uppstå på grund av oegentligheter eller fel och anses vara väsentliga om de enskilt eller tillsammans rimligen kan förväntas påverka de ekonomiska beslut som användare fattar med grund i årsredovisningen.

Som del av en revision enligt ISA använder jag professionellt omdöme och har en professionellt skeptisk inställning under hela revisionen. Dessutom:

- identifierar och bedömer vi riskerna för väsentliga felaktigheter i årsredovisningen, vare sig dessa beror på oegentligheter eller på fel, utformar och utför granskningsåtgärder bland annat utifrån dessa risker och inhämtar revisionsbevis som är tillräckliga och ändamålsenliga för att utgöra en grund för våra uttalanden. Risker för att inte upptäcka en väsentlig felaktighet till följd av oegentligheter är högre än för en väsentlig felaktighet som beror på fel, eftersom oegentligheter kan innefatta agerande i maskopi, förfalskning, avsiktliga utelämnanden, felaktig information eller åsidosättande av intern kontroll.
- skaffar vi oss en förståelse av den del av trossamfundets interna kontroll som har betydelse för vår revision för att utforma granskningsåtgärder som är lämpliga med hänsyn till omständigheterna, men inte för att uttala oss om effektiviteten i den interna kontrollen.
- utvärderar vi lämpligheten i de redovisningsprinciper som används och rimligheten i kyrkostyrelsens uppskattningar i redovisningen och tillhörande upplysningar.

- drar vi en slutsats om lämpligheten i att kyrkostyrelsen använder antagandet om fortsatt drift vid upprättandet av årsredovisningen. Vi drar också en slutsats, med grund i de inhämtade revisionsbevisen, om huruvida det finns någon väsentlig osäkerhetsfaktor som avser sådana händelser eller förhållanden som kan leda till betydande tvivel om trossamfundets förmåga att fortsätta verksamheten. Om vi drar slutsatsen att det finns en väsentlig osäkerhetsfaktor, måste vi i revisionsberättelsen fästa uppmärksamheten på upplysningarna i årsredovisningen om den väsentliga osäkerhetsfaktorn eller, om sådana upplysningar är otillräckliga, modifiera uttalandet om årsredovisningen. Våra slutsatser baseras på de revisionsbevis som inhämtas fram till datumet för revisionsberättelsen. Dock kan framtida händelser eller förhållanden göra att ett trossamfund inte längre kan fortsätta verksamheten.
- utvärderar vi den övergripande presentationen, strukturen och innehållet i årsredovisningen, däribland upplysningarna, och om årsredovisningen återger de underliggande transaktionerna och händelserna på ett sätt som ger en rättvisande bild.

Vi måste informera kyrkostyrelsen om bland annat revisionens planerade omfattning och inriktning samt tidpunkten för den. Vi måste också informera om betydelsefulla iakttagelser under revisionen, däribland de betydande brister i den interna kontrollen som vi identifierat.

De förtroendevalda revisorernas ansvar

Vi har att utföra en revision enligt kyrkoordningen och revisionslagen och därmed enligt god revisionsssed i Sverige. Vårt mål är att uppnå en rimlig grad av säkerhet om huruvida årsredovisningen har upprättats i enlighet med årsredovisningslagen och om årsredovisningen ger en rättvisande bild av trossamfundets resultat och ställning.

Rapport om andra krav enligt lagar och andra författningar

Uttalanden

Utöver vår revision av årsredovisningen har vi även utfört en revision av kyrkostyrelsens förvaltning för Trossamfundets Svenska Kyrkan för år 2016.

Vi tillstyrker att kyrkomötet beviljar kyrkostyrelsens ledamöter ansvarsfrihet för räkenskapsåret.

Grund för uttalande

Vi har utfört revisionen enligt god revisionsssed i Sverige. Vårt ansvar enligt denna beskrivs närmare i avsnittet ”Revisorernas ansvar”. Vi är oberoende i förhållande till trossamfundet enligt god revisionsssed i Sverige. Jag som auktoriserad revisor har i övrigt fullgjort mitt yrkesetiska ansvar enligt dessa krav.

Vi anser att de revisionsbevis vi har inhämtat är tillräckliga och ändamålsenliga som grund för vårt uttalande.

Kyrkostyrelsens ansvar

Kyrkostyrelsens ansvarar för trossamfundets organisation och förvaltning av trossamfundets angelägenheter enligt kyrkoordningen. Detta innefattar bland annat att fortlöpande bedöma trossamfundets ekonomiska situation och att tillse att trossamfundets organisation är utformad så att bokföringen, medelsförvaltningen och trossamfundets ekonomiska angelägenheter i övrigt kontrolleras på ett betryggande sätt.

Revisorernas ansvar

Vårt mål beträffande revisionen av förvaltningen, och därmed vårt uttalande om ansvarsfrihet, är att inhämta revisionsbevis för att med en rimlig grad av säkerhet kunna bedöma om någon ledamot av kyrkostyrelsen i något väsentligt avseende företagit någon åtgärd eller gjort sig skyldig till någon försummelse som kan föranleda ersättningsskyldighet mot trossamfundets.

Rimlig säkerhet är en hög grad av säkerhet, men ingen garanti för att en revision som utförs enligt god revisionsssed i Sverige alltid kommer att upptäcka åtgärder eller försummelser som kan föranleda ersättningsskyldighet mot trossamfundets.

Som en del av en revision enligt god revisionsssed i Sverige använder den auktoriserade revisorn professionellt omdöme och har en professionellt skeptisk inställning under hela revisionen. Granskningen av förvaltningen grundar sig främst på revisionen av räkenskaperna. Vilka tillkommande granskningsåtgärder som utförs baseras på den auktoriserade revisorernas professionella bedömning och övriga valda revisorers bedömning med utgångspunkt i risk och väsentlighet. Det innebär att vi fokuserar granskningen på sådana åtgärder, områden och förhållanden som är väsentliga för verksamheten och där avsteg och överträdelser skulle ha särskild betydelse för trossamfundets situation. Vi går igenom och prövar fattade beslut, beslutsunderlag, vidtagna åtgärder och andra förhållanden som är relevanta för vårt uttalande om ansvarsfrihet.

Uppsala den 7 april 2017



Staffan Holmgren
Ordförande för revisionen



Göte Karlsson



Mari Lönerblad

Fredrik Nilsson



Lennart Sacrédeus



Karl Erik Ivarsson



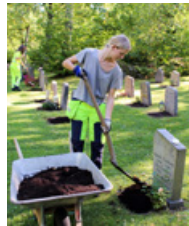
Stefan Norell
Auktoriserad revisor



Sid 5
Foto: Paul Jeffrey



Sid 7
Foto: Magnus Aronson /Ikon



Sid 8
Foto: Michael Hjelt/Ikon



Sid 10
Foto: Stine Jalnefur/Ikon



Sid 12
Foto: Kristin Lidell/Ikon



Sid 13
Foto: Gustaf Hellsing /Ikon



Sid 14
Foto: Mikael Ringlander /Ikon



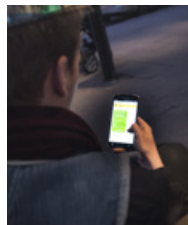
Sid 14
Foto: Magnus Aronson /Ikon



Sid 14
Foto: Mikael Ringlander /Ikon



Sid 17
Foto: Magnus Aronson /Ikon



Sid 19
Foto: Magnus Aronson /Ikon



Sid 20
Foto: Josefina Casteryd /Ikon



Sid 21
Foto: Aron Eriksson/Nya Wermlands-Tidningen



Sid 22
Foto: Alex & Martin/Ikon



Sid 25
Foto: Stellan Stephenson /Ikon



Sid 27
Foto: Gustaf Hellsing /Ikon



Sid 28
Foto: Magnus Aronson /Ikon



Sid 31
Foto: Magnus Aronson /Ikon



Sid 31
Foto: Magnus Aronson /Ikon



Sid 31
Foto: Magnus Aronson /Ikon



Sid 31
Foto: Magnus Aronson /Ikon



Sid 31
Foto: Magnus Aronson /Ikon



Sid 31
Foto: Magnus Aronson /Ikon



Sid 31
Foto: Martin Lindeborg



Sid 31
Foto: Magnus Aronson /Ikon



Sid 31
Foto: Peter Pasalic Östborg/Ikon



Sid 31
Foto: Magnus Aronson /Ikon



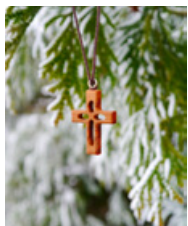
Sid 31
Foto: Magnus Aronson /Ikon



Sid 31
Foto: Magnus Aronson /Ikon



Sid 31
Foto: Magnus Aronson /Ikon



Sid 32
Foto: Marita Eliasson /Ikon



Sid 59
Foto: Magnus Aronson /Ikon

För dig som vill veta mer

KONTAKT, ENGAGEMANG OCH RELATION

MER OM SVENSKA KYRKAN

Vill du engagera dig och hjälpa till att göra världen lite bättre? Har du frågor om livet, eller behöver du någon att prata med? Svenska kyrkan är en gemenskap och ett sammanhang där du kan möta andra och fördjupas i din tro. Ditt och andras engagemang och stöd är viktigt för kyrkan. Alla kan bidra på något sätt.

I Svenska kyrkans breda verksamhet är du välkommen, oavsett vem du är. Välkommen att höra av dig till din församling, kontaktuppgifter hittar du på svenskakyrkan.se.

LÄS MER OM SVENSKA KYRKAN

svenskakyrkan.se

www.facebook.com/svenskakyrkan

<https://twitter.com/svenskakyrkan>

KONTAKTA SVENSKA KYRKAN

E-post: info@svenskakyrkan.se

Tel: 018-16 95 00

Postadress: Svenska kyrkan, 751 70 Uppsala

FÖR GÅVOR TILL DET INTERNATIONELLA ARBETET:

Plusgiro: 90 01 22-3

Bankgiro: 900-1223

PRODUKTIONSFAKTA

TEXT: Kyrkokansliet

BILD: Ikon, Svenska kyrkans bildbank, där inte annat anges

PROJEKTLEDARE: Lena Sjöström, kyrkokansliet

REDAKTÖR: Marie Nordström, kyrkokansliet

BILDREDAKTÖR: Gustaf Hellsing, kyrkokansliet

PRODUKTION: Ineko AB

FÖR MER INFORMATION:

E-POST: info@svenskakyrkan.se

TEL: 018-16 95 00

ARTIKELNUMMER: SKI7034

