



BEVARANDEPLAN FÖR KYRKOGRÅRDARNA I
HAGFORS PASTORAT

Bevarandeplan för kyrkogårdarna i Hagfors pastorat, 2020

Inventering och text: Lina Rosell, Antikvarietjänst Eld & Forsberg AB

Foto där inte annat anges: Lina Rosell, Antikvarietjänst
Eld & Forsberg AB.

Omslagsbild från Sunnemo kyrkogård

Tryck:

INNEHÅLLSFÖRTECKNING

INLEDNING.....	5
GÄLLANDE LAGSTIFTNING.....	6
KYRKOÅRDAR OCH GRAVVÅRDAR – EN HISTORISK ÖVERSIKT	7
GRAVVÅRDARNAS UTVECKLING I HAGFORS PASTORAT	9
URVAL AV GRAVVÅRDAR.....	14
GUSTAV ADOLFS KYRKOÅRD	15
ALLMÄN BESKRIVNING.....	15
KYRKOÅRDENS HISTORISKA UTVECKLING	17
KYRKOÅRDEN IDAG.....	27
INSKRPTIONER OCH TITLAR	35
SAMMANFATTNING AV KYRKOÅRDENS KARAKTÄRSDRAG	37
LAGSKYDD	37
ATT SÄRSKILT TÄNKA PÅ I FÖRVALTNING AV GUSTAV ADOLFS KYRKOÅRD	38
MYCKET VÄRDEFULLA GRAVVÅRDAR GUSTAV ADOLFS KYRKOÅRD	40
VÄRDEFULLA GRAVVÅRDAR GUSTAV ADOLFS KYRKOÅRD	69
HAGFORS KYRKOÅRD.....	70
ALLMÄN BESKRIVNING.....	70
KYRKOÅRDENS HISTORISKA UTVECKLING	72
KYRKOÅRDEN IDAG	86
INSKRPTIONER OCH TITLAR	112
SAMMANFATTNING AV KYRKOÅRDENS KARAKTÄRSDRAG	114
LAGSKYDD	115
ATT SÄRSKILT TÄNKA PÅ I FÖRVALTNING AV HAGFORS KYRKOÅRD.....	115
MYCKET VÄRDEFULLA GRAVVÅRDAR HAGFORS KYRKOÅRD.....	117
VÄRDEFULLA GRAVVÅRDAR HAGFORS KYRKOÅRD	132
NORRA RÅDA KYRKOÅRDAR.....	133
ALLMÄN BESKRIVNING.....	133
KYRKOÅRDARNAS HISTORISKA UTVECKLING.....	135
KYRKOÅRDEN IDAG.....	144
INSKRPTIONER OCH TITLAR	162
SAMMANFATTNING AV KYRKOÅRDARNAS KARAKTÄRSDRAG.....	165

LAGSKYDD	167
ATT SÄRSKILT TÄNKA PÅ I FÖRVALTNING AV NORRA RÅDAS KYRKOGÅRDAR	167
MYCKET VÄRDEFULLA GRAVVÅRDAR NORRA RÅDA KYRKOGÅRD	170
VÄRDEFULLA GRAVVÅRDAR NORRA RÅDA	216
SUNNEMO KYRKOGÅRD	220
ALLMÄN BESKRIVNING	220
KYRKOGÅRDENS HISTORISKA UTVECKLING	222
KYRKOGÅRDEN IDAG	231
INSKRPTIONER OCH TITLAR	242
SAMMANFATTNING AV KYRKOGÅRDENS KARAKTÄRSDRAG	245
LAGSKYDD	246
ATT SÄRSKILT TÄNKA PÅ I FÖRVALTNING AV SUNNEMO KYRKOGÅRD	247
MYCKET VÄRDEFULLA GRAVVÅRDAR PÅ SUNNEMO KYRKOGÅRD	249
VÄRDEFULLA GRAVVÅRDAR SUNNEMO.....	269
VÅRD OCH UNDERHÅLL.....	270
ORD OCH SYMBOLER.....	272
KÄLLFÖRTECKNING	275
UTDRAG UR LAGTEXTER.....	277

INLEDNING

En kyrkogård kan på många sätt ses som ett lokalt arkiv och en källa till kunskap om människor som levit i en bygd. Deras livsvillkor, samhällets utveckling och olika ideal speglas i allt från begravningsskick till inskriptioner på enskilda gravvårdar. Utifrån detta kan kyrkogårdsbesökaren få en upplevelse som väcker tankar och funderingar. Kyrkogården är med andra ord en ovärderlig kulturmiljö men samtidigt är den en plats som aktivt brukas och förnyas. Hur ska bevarandet och brukandet kunna gå hand i hand?

Kyrkogårdarna ska enligt Kulturmiljölagen "vårdas och underhållas så att deras kulturhistoriska värde inte minskas eller förvanskas". Utan att ha genomfört en kulturhistorisk inventering av kyrkogården kan det vara svårt att fatta beslut om vad som är viktigt att bevara eller vilka förändringar som kan ske utan att kulturmiljön påverkas negativt. Därför har kyrkogårdarna i Hagfors pastorat inventerats under år 2019. Arbetet har resulterat i en bevarandeplan för kyrkogårdarna samt i att gravvårdarna med högst kulturhistoriskt värde har pekats ut.

Under sommaren och hösten 2019 genomförde undertecknad en selektiv fältinventering, arkivstudier och sammanställning av bevarandeplanen. Arbetet innefattade besök på Värmlandsarkiv i Karlstad, fotografering av kyrkogårdarna och utvalda gravvårdar, samt författande av textmaterial till bevarandeplanen. Arkivstudierna innefattade handlingar, ritningar och kartor i kyrkoarkiven, Lantmäteriets tjänst "Historiska kartor", Riksantikvarieämbetets Kulturmiljöbild och digitaltmuseum.se. Detta har legat till grund för de historiska studierna, liksom hembygdsböcker och annan adekvat litteratur. Dessutom har kyrkogårdspersonalen bidragit med viktig kunskap kring kyrkogårdarna och bygdens lokalhistoria.

Bevarandeplanen har tagits fram av undertecknad i samråd med en referensgrupp bestående av Magnus Pellikka, Kyrkogårdsföreståndare och Madeleine Ljunglöf, Förvaltningsassistent. Gruppen har träffats vid ett tillfälle under arbetets gång för att diskutera urvalet av mycket värdefulla gravvårdar. Maud Forsberg, Antikvarietjänst Eld & Forsberg AB, har bistått undertecknad under arbetets gång. Bevarandeplanen har författats utifrån *Mall för upprättande av bevarandeplan för kyrkogård* som har tagits fram av Maud Forsberg på uppdrag av Karlstads stift. Ett stort tack till Magnus Pellikka, Madeleine Ljunglöf, Magnus Henrixon och Anders Skogman som entusiastiskt bidragit med all sin kunskap kring kyrkogårdarna. Er hjälp har varit oerhört viktig för detta projekt!

Lina Rosell

Antikvarietjänst Eld & Forsberg AB, december 2019

GÄLLANDE LAGSTIFTNING

Kulturmiljölagens 4 kap behandlar tillståndsfrågor avseende åtgärder och förändringar på kyrkobyggnadens exteriör, interiör, kyrkotomt, begravningsplats och inventarier. Vid frågor rörande förändringar på kyrkogården kontaktas Samhällsbyggnadsenheten, Länsstyrelsen Värmland.

Begravningslagen behandlar frågor om begravningsverksamhet, begravningsplatser, gravrätt och gravanordningar. Vid frågor rörande detta, kontakta Kyrkogårdsförvaltningen.

Miljöbalkens 7 kap 5 § ger ett generellt skydd för alléer utanför kyrkogården. Vid frågor om tillstånd för förändringar, restaurering eller återskapande ska kontakt tas med handläggare på Naturenheten, Länsstyrelsen Värmland.

Plan- och bygglagen innehåller bestämmelser om planläggning av mark och vatten. Bygglagsfrågor gällande byggnader, installationer och utvidgning av kyrkogårdar handläggs av Hagfors kommun.¹



“Sådana höra Guds rike till.” Så avslutas inskriptionen på gravvården av gjutjärn som restes över ett litet barn år 1844. Södra kyrkogården Norra Råda.

¹ Texten har framtagits av Maud Forsberg, Antikvarietjänst Eld & Forsberg AB, i samarbete med Annalena Nordström, då Länsstyrelsen Värmland.

KYRKOÅRDAR OCH GRAVVÅRDAR – EN HISTORISK ÖVERSIKT

I alla tider och inom alla kulturer har människor på något sätt tagit hand om sina döda. Enligt kristen tro besegrade Jesus döden och likt honom ska alla troende också uppstå ifrån de döda.

De första kristna övertog semiternas gravskick att begrava sina döda på speciellt avsatta platser. Jordbegravning har därefter ända in i modern tid varit det kristna begravningssättet och de döda begravdes i östvästlig riktning för att på uppståndelsens dag kunna möta Kristus ansikte mot ansikte.

Redan under medeltiden användes området närmast kyrkan som begravningsplats. Det kringgärdades av en mur för att markera gränsen för den vigda jorden. Muren som till en början var av träbalkar, kallades i äldre tid för bogårdsmur och senare kyrkogårdsmur. Kyrkogården var indelad i kvarter där varje hemman hade sin anvisade plats. Ytan var öppen, gräsbevuxen och betades av kreatur. Gravarna var oregelbundet placerade och gränsen dem emellan omarkerad.

Enligt en seglivad föreställning skulle inte norrsidan om kyrkobyggnaden ha använts som begravningsplats under medeltiden då man trodde att onda makter vistades i norr. Andra forskningsrön visar dock att kvinnorna under tidig medeltid i många fall begravdes på kyrkans norrsida, Mariasidan, medan männen oftast begravdes på sydsidan. Senare förvisades självspillingar, d.v.s. de som tagit sitt eget liv, och avrättade personer till den norra delen av kyrkogården. De mest eftertraktade gravplatserna låg närmast koret och söder om kyrkan, helst direkt intill kyrkväggen. På så sätt delades kyrkogården in i områden som skilde de besuttna från de egendomslösa.

Under senmedeltiden kunde personer ur de högre samhällsskikten också få sina gravplatser inne i kyrkorna. Kyrkorummen blev härigenom hälsovådliga att vistas i men först med 1783, 1805 och 1815 års kungliga förordningar fick de hygieniska aspekterna genomslag och begravningsskicket förbjöds. För att komma tillrätta med de äldre överfyllda och ohälsosamma kyrkogårdarna beslutade riksdagen år 1815 att begravningsplatserna av hygieniska skäl skulle anläggas på avstånd från kyrka och bebyggelse. Härigenom uppstod den separering mellan kyrkogård och griftegård som särskilt präglar större samhällen och städer. Kungl. Majt anbefallde också att begravningsplatserna skulle inhägnas och planteras med buskar, träd och häckar. Dessa ansågs inte bara ha en estetisk funktion utan att de också renade luften. Nya planritningar på kyrkogårdar skulle vidare godkännas av Överintendentämbetet. Kyrkogårdsidealet kom till en början att präglas av symmetriska grusgångssystem likt stadsplaneringens rutnätsplan, regelbundna kvarter, markerade gravplatser med stensocklar eller påkostade gjutjärnsstaket, alléer och tuktade planteringar. Under 1800-talets senare del kom den engelska fria och naturliga parkstilen att påverka utformningen av många kyrkogårdar med mjukt formade kvarter och slingrade gångar.

Under medeltiden var träkors den vanligaste markeringen på gravarna. Tidigt började dock de mer välbeställda att förse sina gravar med liggande hällar, däribland så kallade liljestenar, och ibland resta stenar eller sarkofager. Under 1600-talet började de liggande hällarna ersättas av resta stenar vilket gav kyrkogårdarna en helt ny karaktär. Samtidigt blev järnkors allt vanligare. I Värmlands och Dalands bruksbygder fick smideskors med rik utformning stort

genomslag. Under 1800-talets andra hälft började större stenhuggerier att i tryckta kataloger lansera höga iögonfallande granitstenar som på beställarnas önskemål kunde förses med ornament och förgylld text som förutom den dödes namn och levnadsdatum också angav yrke och gårdsnamn eller hemort. Den stora allmänheten fortsatte dock att använda enkla träkors eller mer anspråkslösa stenar.

Under funktionalismen på 1930-talet förändrades idealet mot mer enhetliga och lättskötta kyrkogårdar med anspråkslöst utformade granitstenar stående i raka rader på obrutna häckinramade gräsytor. Förändringen mot enkelhet och likformighet speglade samhällsförändringen i stort som präglades av ett större jämställdhetsideal. Stränga bestämmelser om mått och utformning samt massproduktion av stenar medförde under kommande årtionden att gravvårdarnas äldre variationsrikedom försvann. Från 1990 ges utformning och storlek av gravvårdarna åter större frihet. Under senare tid har antalet urngravar ökat. Många väljer också att få askan anonymt nedgrävd i minneslundar. Dessa nya begravningsskick kan höra samman både med att antalet krematorier har ökat men också med ett förändrat synsätt på döden.²

En ny begravningsform som allt mer efterfrågas är askgravplatsen och askgravlund. De svarar mot ett behov av ett icke-anonymt gravskick, där det finns en plats att gå till men utan krav på att behöva sköta om graven. En askgravplats upplåts med gravrätt för ett visst antal askor, men med starka restriktioner vad gäller gravvårdens form. Vanligen ges gravvårdarna en enhetlig utformning i en gemensamt skött plantering. Smyckningen får då endast ske med snittblommor och ljus. En askgravlund är en mindre anonymiserad form av minneslund, där anhöriga får närvara vid gravsättningen. Upplåtelse av gravrätt görs inte. Det finns dock möjlighet att sätta ut ett namn vid en gemensam smyckningsplats.³

² Nordström 1999. Kapitlet har med författarens tillstånd hämtats från skriften *Kyrkan mitt i byn*.

³ Libeck 2015. Stycket har med författarens tillstånd hämtats från *Bevarandeplan för kyrkogårdar i Grums pastorat*.

GRAVVÅRDARNAS UTVECKLING I HAGFORS PASTORAT



Smideskors: sent 1700-tal – 1800-talet

Smideskorsen finns på 3 av pastoratets 4 kyrkogårdar. På södra kyrkogården i Norra Råda är de särskilt talrika. På Gustav Adolfs kyrkogård finns ett flertal men på kyrkogården i Sunnemo finns idag endast ett äldre smideskors.

Korsen är av varierande utformning och ålder. Sannolikt härstammar de främst från 1800-talets första hälft, d v s från tiden innan gjutjärnet blev populärt. Flera kors är utformade likt korset på bild nr. 1 med en svepning över korsarmen och dekor vid basen. Flera av dem har dessutom dekor i form av yrkesemblem i den övre delen. På bild nr. 3 syns en av dessa, en lie och en kärve som symboliserar jordbruket. Det finns även kors med smedernas yrkesemblem, en hammare och en tång. Merparten av smideskorsen är dock utformade likt korset på bild nr. 2. De har en eller flera korsarmar, hängande löv (se bild nr. 4) och dekor i form av upprullade ändar av olika slag.



Handhuggna gravstenar och gravvårdar av gjutjärn: 1740-1910-tal

Bland de äldre gravvårdarna på kyrkogårdarna bör även de handhuggna gravstenarna nämnas, vilka förekommer på alla kyrkogårdar. Utformning och ålder varierar men flertalet är utförda i granit eller kalksten. En av dessa märks särskilt (bild nr. 1) då den kröner Geijerskullen på södra kyrkogården i Norra Råda. Gravvården av kalksten är tidstypiskt utformad och restes sannolikt under 1740-talet. Det förekommer också handhuggna gravvårdar utförda i skiffer, bild nr. 2. Nämnda gravvård står intill skogskanten söder om Gustav Adolfs kyrka. Den restes år 1832 över *Fru Sofia Forslöf* som dog endast 25 år gammal.

Gravvårdar av gjutjärn är ett vanligt inslag på pastoratets alla kyrkogårdar men de är färre till antalet på kyrkogården i Hagfors. Merparten av dem är gjutjärnskors av varierande utformning. De äldsta är enkelt utformade, likt dem på bild nr. 4. Nämnda gravvårdar härstammar från år 1902, vilket vittnar om att den enkla utformningen hängde med ända in på 1900-talet. Kors med mer eller mindre genombruten dekor (se bild nr. 5) är annars den typ av kors som var populär under sent 1800-tal till 1910-talet.

Det finns även ett antal gjutjärnsvårdar som är utformade likt höga smala gravstenar. En av dessa syns på bild nr. 3. Den står på Sunnemo kyrkogård där det finns ett flertal likadana gravvårdar. De har en "stomme" med nygotisk dekor där inskriptionen står på gjutjärnsplattor som fästs på gravvården.



Högresta gravstenar, schablondekor, träkors och gravvårdar gjutna i betong: 1900-1920-tal

På flera av pastoratets kyrkogårdar finns kvarter från denna period som bär tydliga spår av uppdelningen mellan familjegravar och allmänna gravplatser. Ofta ligger familjegravarna längs kvarterens kanter och är vända mot gångarna, medan de allmänna gravplatserna ligger i rader innaför. På familjegravarna står gravstenar utformade likt dem på bild nr. 1, 2 och 5. Flera av dem är utförda i den svarta bergarten diabas och har så kallad schablondekor, se bild nr. 1 och 5. Det finns även ett större antal högresta gravvårdar utformade likt den på bild nr. 2. Gravvårdar av denna typ är främst utförda i grovhuggen granit med en polerad, infälld, oval eller fyrkant för inskription. På flera gravplatser står också gjutjärnsurnor likt den framför gravstenen på bild nr. 2. Vissa av dem är målade i silver eller svart och några av dem har inskriptioner såsom *Mor* eller *Far*.

På de allmänna gravplatserna står framför allt gravvårdar som är utformade likt dem som står på familjegravarna fast i ett betydligt mindre format. Med andra ord är de ofta utförda i granit eller diabas och många av dem har enklare schablondekorer. I de allmänna kvarteren på kyrkogårdarna i Hagfors, Norra Råda och Gustav Adolf förekommer dock även ett större antal träkors och gravvårdar gjutna i betong, se bild nr. 3 och 4.

Träkorsen är i många fall målade i vitt och inskriptionen står på en metallplatta som är fäst i korsets mitt. Flera av de kors som står på kyrkogårdarna idag har sannolikt bytts ut genom åren. De gjutna gravvårdarna kan ses i flera olika utföranden, dels resta likt den på bild nr. 3 dels som pulpetstenar av olika slag. De är lokalt tillverkade och liknande gravvårdar finns även på kyrkogården i Ekshärad. Likt träkorsen står inskriptionen på en metallplatta som är fäst på gravvården.



Låga och breda gravstenar: 1930-1960-tal

Gravstenarna från denna period skiljer sig från sekelskiftets ideal med högresta och påkostade gravvårdar. De är nu framförallt låga och breda, och främst utförda i granit eller diabas, även om gravvårdar av exempelvis labrador eller kalksten förekommer.

Kvarteren från denna tid är ofta utformade med klippta rygghäckar eller rumsskapande klippta häcksystem. Tanken var att gravstenarna skulle stå mot en bakgrund och de fick inte vara högre än häckarna. På avstånd ser gravstenarna i dessa kvarter väldigt likformiga ut vilket är ett resultat av att där fanns föreskrifter om deras storlek. Man ville skapa en plats som ingav lugn och harmoni. Denna förändring sker i samband med att dåtidens klassamhälle upplöstes och konformismen med ett enhetligt formspråk och ytterst små variationer blir alltmer tydlig.

Vid närmare anblick syns det dock att gravstenarna skiljer sig åt. Gravstenarna från 1930-1940-talet har ofta rundade former, dels på gravstenen dels i inskriptionens typsnitt. Gravstenen på bild nr. 1 är ett exempel på detta.

Gravstenarna från 1950-1960-talet uppvisar såväl rundade former (bild nr. 3) som ett mer kantigt och stilrent uttryck (bild nr. 2). Flera av dem har schablondecor utformad likt en tempelgavel, se bild nr. 2, och är utförda i granit eller diabas. Bronsdecor av olika slag är också vanligt under denna period. Flera gravstenar har bronsdecor i relief centrerat över inskriptionen såsom gravstenen på bild nr. 3. Det finns även några gravstenar från dessa årtionden som har en huggen decor i relief. Vanligen är dessa utförda i granit och dekoren utgörs ofta av lövklädda kvistar, trädstammar längs ena sidan av stenen eller blommor likt gravstenen på bild nr. 4.



Friare utformning av gravstenarna, personlig dekor och nya gravskick: 1970-talet -2010-tal

Under den här perioden sker en stor förändring i gravvårdarnas utformning. Från att det fanns föreskrifter kring gravvårdarnas storlek och utformning tillåts nu en friare utformning. Detta syns inte bara i gravstenarnas former, utan även i dekoren, se bild 1 och 2. Många gravvårdar har en mer oregelbunden form, medan andra är utformade som hjärtan eller dylikt. Det är också många gravstenar som är utförda i hallandsgranit som har ett randigt uttryck såsom gravvården på bild nr. 1.

I dekoren syns ofta en skogsdunge, fåglar, och blommor av olika slag liksom gravstenarna på bild 1 och 2. Men det är också vanligt med personligt anpassad dekor där de anhöriga valt olika motiv som speglar den gravsatte. Flera av dessa gravstenar har även någon vers i inskriptionen som vittar om den gravsattes tid på jorden och de anhörigas saknad. Några få gravstenar har även bilder av de gravsatta ingraverade. Detta förekommer främst på barngravar.

I motsats till denna strävan efter ett personligt avtryck står minneslundan, ett gravskick som anlagts på pastoratets alla kyrkogårdar under denna period (se bild nr. 3). Minneslundan är ett gemensamt och helt anonymt gravskick utan gravvård där de anhöriga inte vet vart askan gravsätts. Tre av minneslundorna är relativt enkla i sin utformning med högvuxna träd, öppna gräsytor och gemensamma smyckningsplatser. Minneslundan i Norra Råda däremot har en böljande gräsyta, formklippta buskar och stora perennrabatter.

Under 2010-talet har askgravlundar anlagts på kyrkogårdarna i Hagfors (se bild nr. 4) och Norra Råda. Detta är ett relativt nytt gravskick som liksom minneslundan är gemensamt men däremot inte anonymt. Namnen på de som gravsätts graveras, i de här fallen, in på små plattor av diabas som är fästa på en gemensam gravvård.

URVAL AV GRAVVÅRDAR

Urvalet av gravvårdar som ska bevaras har baserats på ovan nämnda kulturhistoriska värden, riktlinjer i Centrala Gravvårdskommitténs *Handbok för kulturhistoriskt inventering, bevarande och återanvändning av gravanordningar* och diskussioner i referensgruppen. De kulturhistoriskt värdefulla gravvårdarna delas in i kategorierna "mycket värdefull" och "värdefull", enligt Centrala Gravvårdskommitténs handbok.

De gravvårdar som klassas som **mycket värdefulla** ska bevaras när gravrätten återlämnas. De ska inte återanvändas och så långt som möjligt bevaras på ursprunglig plats. Viktigt är att beakta att det endast är gravplatser som tillfallit huvudmannen som definitivt kan bedömas som kulturhistoriskt värdefulla. De gravplatser som har en gravrättsinnehavare kan endast bli preliminärt bedömda och först när dessa återlämnats till huvudmannen kan de få en definitiv bedömning.⁴

De **värdefulla** gravvårdarna bör bevaras. Förändringar av värdefulla gravvårdar och återupplåtelse av gravplatsen kan ske, så länge det kulturhistoriska värdet inte minskar. Många av de värdefulla gravvårdarna ingår i ett sammanhang som ger dem miljöskapande värde och gör dem viktiga för kyrkogårdens eller ett kvarters karaktär. När det gäller gravplatser som är klassificerade som värdefulla, är det först när den blir återlämnad till huvudmannen som en definitiv bedömning kan göras om lämpligt sätt för återanvändning, alternativt kan ges ett större bevarandevärde med klassificering som mycket värdefull.⁵

Gravvårdar där flera urvalskriterier samverkar har valts framför andra i de fall valmöjlighet getts. På senare anlagda kyrkogårdsområden är det svårare att bedöma vad som är tidstypiskt och kulturhistoriskt intressant. Nuvarande urval bör därför prövas på nytt i framtiden. Ett urval har skett av både enkla och mer påkostade gravvårdar då en önskan att spegla olika sociala gruppers gravvårdar har funnits. Vissa gravvårdar har genom sin vegetation klassats som värdefulla då de tillför ett miljöskapande värde.

⁴ Formulering är hämtad ur Sandell, A, *Handbok för begravningsverksamheten 2013*, sid 169.

⁵ Formulering är hämtad ur *Bevarandeplan för kyrkogårdar i Stora Kils pastorat 2014*, sid 13.



GUSTAV ADOLFS KYRKOGRÅRD

ALLMÄN BESKRIVNING

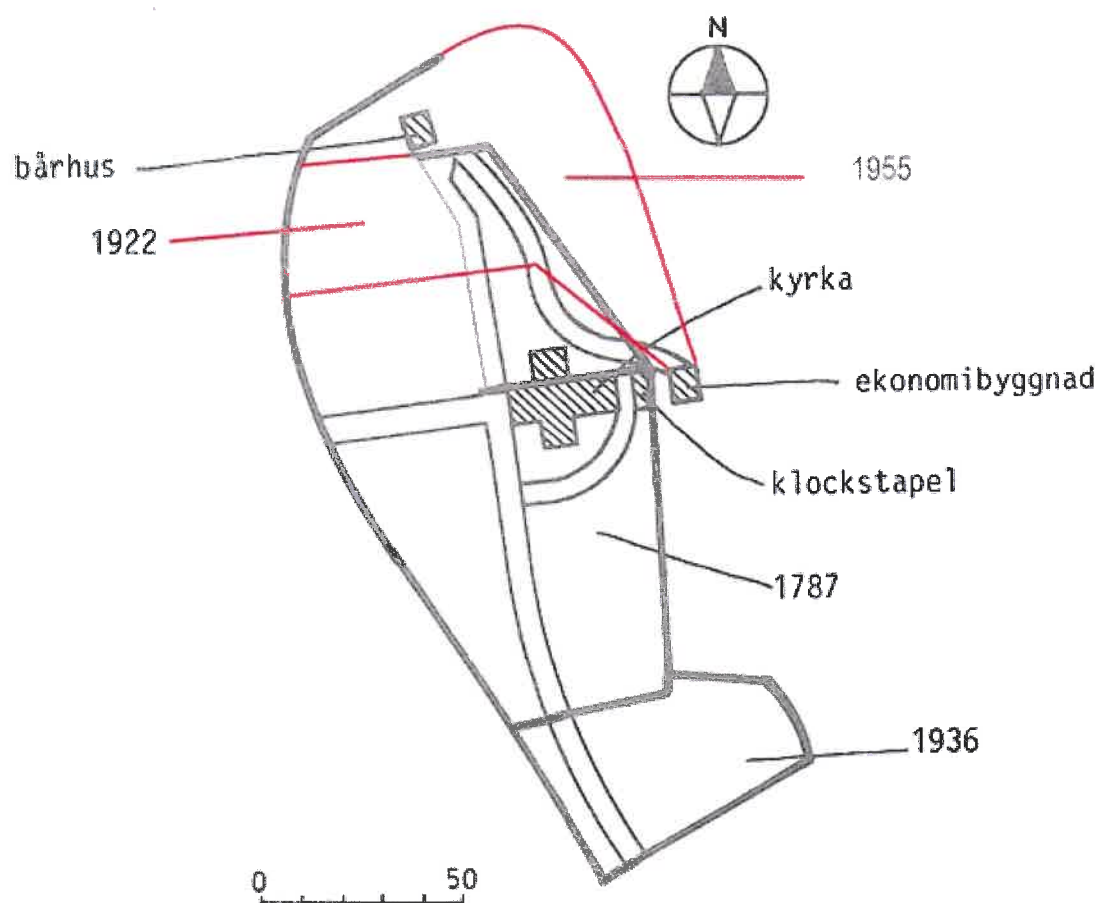
Fastighetsbeteckning:	GUSTAVASKOGEN 2:2, GUSTAVASKOGEN 2:12 och GUSTAVASKOGEN 2:21.
Befolkningstal:	År 1805: 1060, år 1900: 2491, år 1995: 797.
Tillkomst och utvidgningar:	1787 och utvidgad 1922, 1936 och 1955.
Gravskick och antal gravsättningar:	Kistgravar, urngravar och minneslund. 6 st gravsättningar/år.
Begravningsplatsens storlek:	1,2 ha.

Kyrkogården och kyrkan ligger i östra Värmlands skogsbygd omkring 17 km nordost om Hagfors. Det omgivande landskapet utgörs av skogsmark med en stor mängd sjöar och älvar. I trakten finns en mängd lämningar i form av tjärdalar, hyttruiner och boplatser. Dessa vittnar om bygdens historia och hur människor livnärt sig i skogsbygden.

Kyrkan och kyrkogården anlades efter att Emanuel Geijer, disponent vid Gustafsfors bruk, ansökt om att få uppföra en kyrka för bygdens växande befolkning. År 1765 fick Geijer Kungl. Maj:ts medgivande att bygga en kyrka för bruket men det dröjde till år 1781 innan bygget kom igång. Kyrkogården anlades samtidigt som kyrkan och klockstapel. Uddeholmsbolaget kom sedan att stå

som ägare till kyrkan och kyrkogården fram till år 1928, då den överlämnades till Gustav Adolfs församling.

Kyrkogården är anlagda på lätt sluttande mark på en höjd ovanför sjön Deglunden och omges av ett mindre område med äldre villabebyggelse. Kyrkogården bär fortfarande spår från järnbruket i form av ett större antal smidda järnkors samt ett flertal gravvårdar av gjutjärn. Dessa kan ses över nästan hela kyrkogården.



Översikt kyrkogården med tillägg av författaren, hämtad ur Begravningsplatser i Värmlands län 1988.

KYRKOGRÅRDENS HISTORISKA UTVECKLING



Här syns delar av dagens kvarter 5 och 6 på en fotografi taget i början av 1900-talet. Denna del av kyrkogården hade då en vildvuxen karaktär med endast ett fåtal gravvårdar intill kyrkan. Ett antal gravkullar utan gravmarkörer syns dock i bilden. Sannolikt rör det sig om allmänna gravplatser. Bild hämtad från "Gustav Adolfs kyrka: vägledning" av Åke Nisbeth.

Gustav Adolfs kyrka och kyrkogård uppfördes efter att befolkningen i bygden kring Gustafsfor bruk hade vuxit och de hade lång väg att ta sig till de då befintliga sockenkyrkorna. Kyrkan som byggdes vid sjön Deglundens strand kom att bli en mittpunkt för traktens bruksarbetare. Tankarna hade funnits hos bruksägaren Emanuel Geijer under en längre tid, och han hade fått kungligt medgivande för detta redan år 1765. Kyrkobygget, som bekostades av Uddeholmsbolaget, påbörjades år 1781 och kyrkan invigdes av kyrkoherden i Älvdalens pastorat, Magnus Piscator, år 1787. Kyrkan döptes efter dåvarande kronprinsen sedermera kung Gustaf IV Adolf. Såväl socknen som kyrkan kom dock att kallas Gustava redan under 1700-talets slut.⁶ Kyrkogården började sannolikt anläggas samtidigt som kyrkan byggdes men den togs i bruk först år **1783**. Den förste som bli begravd på kyrkogården ska ha varit Per Erlandsson ifrån Wästgiöta-högden. Han dog 68 år gammal den 6 oktober 1783 av så kallad ålderdomsbräcklighet.⁷ Kyrkogården låg troligen söder om kyrkan från början, men kom sannolikt att utvidgas åt väster under 1800-talet.

⁶ Nisbeth, Åke, *Gustav Adolfs kyrka: vägledning*. (Värmlands museum), Karlstad, 1964. s. 3 ff

⁷ *Gustav Adolfs kyrka 200 år*. 1981.

I sockenstämmoprotokoll från år **1798** nämns att det fattades beslut om att det skulle finnas en stående öppen grav under vintern för förvaring av de avlidna på samma vis som det gjorde vid Rämshyttans kyrkogård under denna tid. Graven skulle täckas över med bräddor av kyrkvaktaren.⁸

Kyrkogården omgärdades länge av en gärdesgård. I slutet av 1790-talet beslutade sockenstämman att en del matlag skulle leverera stenlass för anläggandet av en mur kring kyrkogården. Men då bygden var fattig och arbetarna tyngda av dagsverken uppfördes stenmuren först omkring 100 år senare, vid **1800-talets slut**.⁹

Kyrkogården ansågs vid flera tillfällen ha varit för liten. Prosten ska vid dessa tillfällen ha påpekat att orsaken sannolikt inte var platsbrist utan att "...den ene grävt här och den andre grävt där."¹⁰ Därför beslutades att de som grävde skulle rätta sig efter kyrkvaktarens anvisningar då det var han som skulle ansvara för att det fanns plats på kyrkogården.¹¹

Den **4 okt 1909** hölls ett sammanträde med kommittéledamöter för planering av kyrkogården. Av protokollet framkommer att gamla träd på kyrkogården granskades. Man fattade därefter ett beslut om att inte ta ned alla träd då kyrkogården skulle bli alltför kal i väntan på att de nyplanterade skulle växa upp. Istället skulle vanprydande träd och de som stod för tätt tas ned. Alla aspar skulle också tas bort. Kommittén föreslog att det skulle planteras björkar var femte meter längs kyrkogårdsmurens insida. Ytterligare ett förslag var att man från västra kyrkogårdspartiet fram till kyrktrappan skulle plantera björkar och rönnar växelvis på bågge sidor. Man föreslog även plantering av barrträd i den nordöstra delen av kyrkogården där det är mycket bergigt. Dock med förbehållet om att de inte fick skymma ljuset in i kyrkan. Staketet skulle repareras eller nyuppsättas där så behövdes.¹²

Inne på kyrkogården skulle man anlägga gångar längs hela kyrkogårdsmuren och staketet. Dessa gångar skulle förbindas av en tvärgång genom det södra kyrkogårdspartiet. Likaså skulle en tvärgång gå från norra kyrkogårdsmuren fram till vägen från västra porten upp till kyrktrappan.¹³

Man uppmanade också församlingen att ta hand om sina ovårdade gravplatser, annars skulle alla murkna gravvårdar plockas bort. Kyrkogården skulle därefter jämnas och frösås. Sammanträdet avslutades med att jägmästare Bertil Tillander fick i uppdrag att kartlägga kyrkogården för att man skulle få bättre kontroll på gravplatserna.¹⁴

⁸ Gustav Adolfs kyrka 200 år. 1981.

⁹ Nisbeth, Gustav Adolfs kyrka: vägledning. 1964 s. 21 samt Gustav Adolfs kyrka 200 år. 1981.

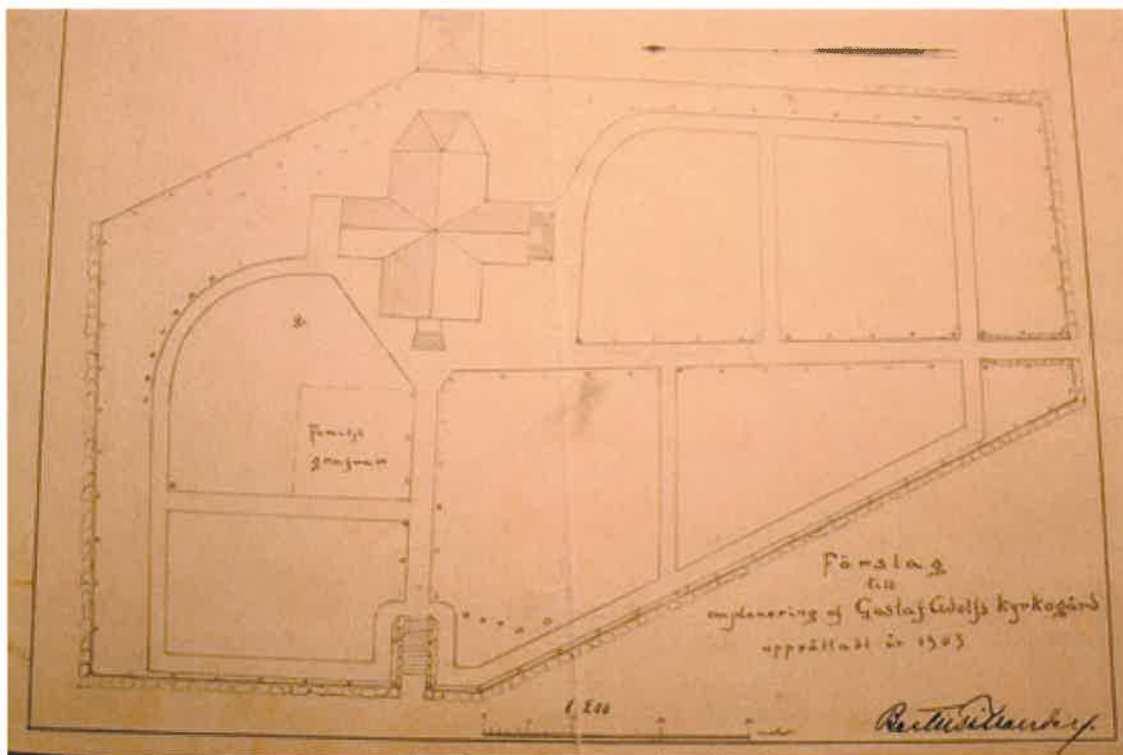
¹⁰ Gustav Adolfs kyrka 200 år. 1981

¹¹ Ibid.

¹² Gustav Adolfs kyrkoarkiv akt:Olb:1

¹³ Ibid.

¹⁴ Ibid.



Jägmästare Bertil Tillanders förslag till omplanering av kyrkogården daterat 1909. Utifrån kartan kan man också se att där bara fanns en yta som uttryckligen var avsedd för familjegravar, nordväst om den västra kyrkporten. Troligen nyttjades stora delar av kyrkogården som allmänning med gravsättningar i kronologisk ordning. Gustav Adolfs kyrkoarkiv akt: OIV:5



Odaterat fotografi där delar av kvarter 5 och 6 finns dokumenterade. Kyrkogården hade en mer ordnad karaktär jämfört med den bild som togs i början av 1900-talet, se sid 16. Sannolikt är fotot taget under 1920-talet efter att kyrkogården renoverats enligt Tillanders förslag. Bild hämtad från skriften "Gustav Adolfs kyrka: vägledning" av Åke Nisbeth.

Under åren **1921-1923** utvidgades kyrkogården. Troligen var en landsträdgårdsmästare K.S. Andersson involverad i arbetet då hans namn förekommer i arkivhandlingarna. Utvidgningen innefattade sannolikt allmänningen i kvarter 4, den yttre raden mot gången i kvarter 3 och den norra delen av kvarter 2. Denna utvidgning föregicks av ett annat förslag. Nämligen att helt nyanlägga en kyrkogård nedanför bygdens skola vid Deglund. Uddeholmsbolaget erbjöd sig att sälja marken till församlingen för 300 kr, men förslaget gick inte igenom då markens arrendatorer emotsatte sig.¹⁵

Under utvidgningsarbetet togs ett antal vackra gamla gravvårdar från det nedlagda järnbrukens tid fram efter att länge ha varit liggande i vedboden. De sattes ut efter den östra gången på södra delen av kyrkogården. Sannolikt var det smideskorsen och gravvården av skiffer som står längs skogskanten i den östra delen av kvarter 6.¹⁶

Gravkapellet byggdes år **1931**, troligen efter ritningar av Byggmästare Gust. Höglind, Gumhöjden. Samma år invigdes det av dåvarande biskopen J.A. Eklund.¹⁷

År **1936** utvidgades kyrkogården med ett område i söder, dagens kvarter 9. Utvidgningen föregicks av flera förslag, bland annat två stycken som var framtagna av Edvard Jacobson, trädgårdskonsulent. Jacobsons ena förslag innebar en utvidgning norr om kyrkan och det andra en utvidgning i söder. Området i norr ansågs dock mindre lämpat för gravplatser även om det skulle göra att kyrkogården fick en mer tilltalande form. Församlingen beslutade därför att utvidga kyrkogården i söder och ett stycke mark längs östra sidan skulle införlivas för att den yttre formen skulle bli mer tilltalande. Uddeholmsbolaget upplät marken för utvidgningen utan ersättning.¹⁸

I arkiven finns flera förslag och en beskrivning över hur detta område skulle utformas, ett förslag av Edvard Jacobson, ett förslag av arkitekten Ärlend Noreen samt en beskrivning av arkitekten Einar Lundberg. I beskrivningen framkommer att det nya området skulle omgärdas med en stenmur i samma utförande som den befintliga. Längs den östra gränsen, från det sydöstra hörnet till klockstapeln, skulle granhäck planteras. Granhäcken planterades troligen inte och av kostnadsskäl skulle endast den översta metern i stenmuren byggas av kilad sten. Den nedre delen skulle istället byggas av ohuggen sten och maskeras på yttersidan av en jordvall. Stenen i den befintliga södra muren skulle återanvändas i den nya muren. Kyrkogårdsmuren uppfördes av Karl Svärd från Ulriksberg. De nya gravkvarteren skulle anläggas ca 0,6 m lägre än den gamla kyrkogården och gränsen mellan dessa skulle markeras av en slänt med en hagtornshäck på krönet. Det nya området innefattade 174 stycken allmänna gravplatser och 131 stycken familjegravar. Inför utvidgningsarbetet fanns inga lediga familjegravar och endast 10 stycken allmänna gravplatser var tillgängliga.¹⁹

¹⁵ Gustav Adolfs kyrkoarkiv akt:Olb:1

¹⁶ Ibid.

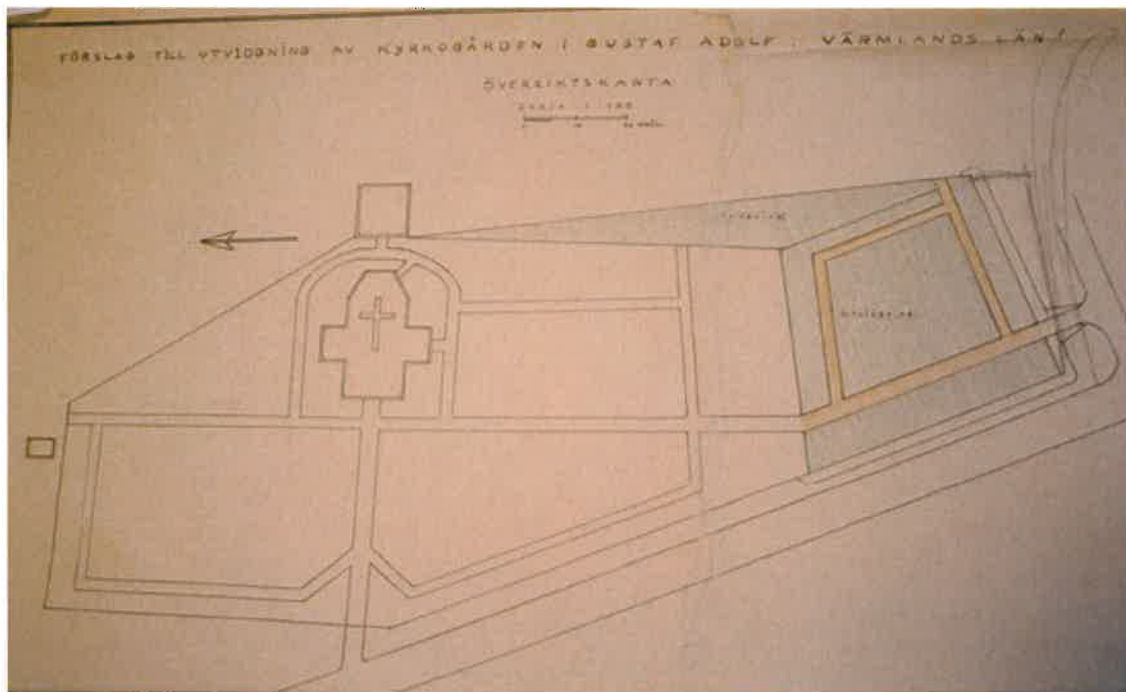
¹⁷ Gustav Adolfs kyrkoarkiv akt:Olb:1, <http://www.bebyggelseregistret.raa.se/bbr2/byggnad/visaHistorik.raa?byggnadId=2142000041172&page=historik> 12-12-2019

¹⁸ Gustav Adolfs kyrkoarkiv akt:Olb:1, OVI:33 och OVI:34

¹⁹ Gustav Adolfs kyrkoarkiv akt:Olb:1, OVI:34 och OVI:35

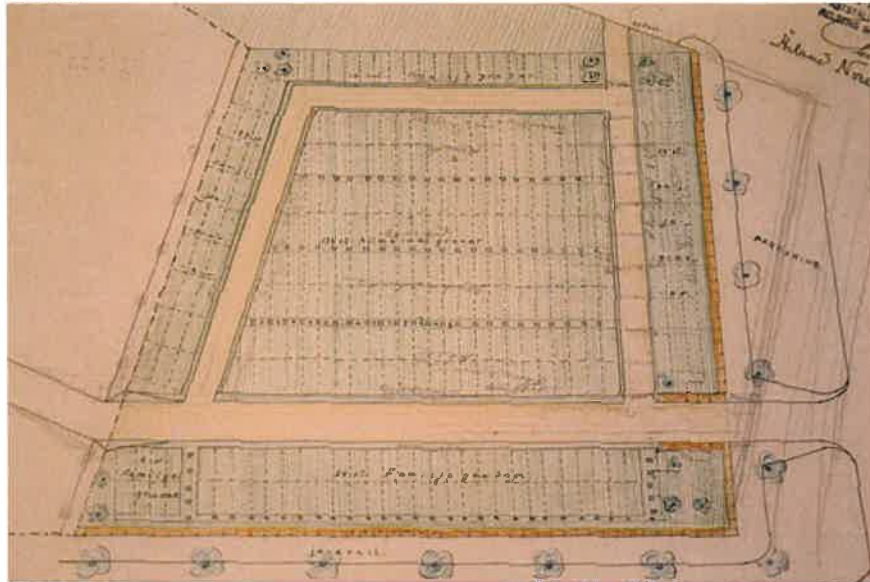
Att döma av hur kvarteret ser ut idag så valdes sannolikt en blandning av Noreens och Lundbergs förslag med en enklare utformning framför Jacobssons mer påkostade gestaltning.

Det nya området skulle bestå av en större gräsyta med ett fåtal grupper av syrenbuskar och eventuellt med låga prydnadsbuskar mellan varannan gravrad på allmanningen. Familjegravarna skulle placeras längs med gångarna och de allmänna gravplatserna på rad i gräsmattan innanför. I planhandlingarna nämns även att det har stått ett gravkapell i den sydöstra delen av den gamla kyrkogården. Detta finns dock inte med på någon gravkarta i kyrkoarkivet.²⁰



Förslag till utvidgning av kyrkogården från år 1936. Här syns det tilltänkta området i söder samt det stycke mark längs den östra gränsen som skulle införlivas för att jämna ut den östra kanten. Gustav Adolfs kyrkoarkiv akt: OVI:35

²⁰ Gustav Adolfs kyrkoarkiv akt:Olb:1



Ärland Norens förslag till gestaltning av kvarter 9. Strukturen syns än idag men den västra delen av allmanningen kom att nyttjas för familjegravar istället. Gustav Adolfs kyrkoarkiv akt: OIV:35

År **1954** skänkte Uddeholmsbolaget en fastighet till församlingen. Den låg i direkt anslutning norr, öster och söder om den befintliga kyrkogården, och var tänkt att utgöra framtida kyrkogårdsmark.²¹

1955 genomfördes kyrkogårdens senaste utvidgning, kvarter 1 och 3 nordost och norr om kyrkan, efter ett förslag framtaget av trädgårdsarkitekt Samuel Kaldén. Arbetena utfördes av Trädgårdsmästare Birger Karlsson, Hagfors. Det nya kvarter 1 skulle terrasseras och på gräsytan längst i nordöst skulle bergtall och en grupp av pyramidthuja planteras. I övrigt skulle den anslutande skogsmarken endast rensas upp och bevaras i sin naturliga form. I kvarterets mitt skulle en mittgång anläggas med trappsteg av grov granit mellan terrasserna. Plattstigar skulle läggas längs med gravraderna. I kvarter 3 skulle tre gravrader anläggas bakom den befintliga raden längs gången i söder. Vattenposter och avfallsbehållare skulle häckomgärdas.²²

Den norra entrén justerades under dessa arbeten. Den planades ut och försågs bland annat med järngrindar likt dem vid den södra entrén. Stödjemurar lades på insidan mot gräsmattorna på bägge sidor.²³

Kaldén hade även forskrifter för gravvårdarnas utformning och gravplatsernas utsmyckning. På de allmänna gravplatserna fick gravrättsinnehavarna anlägga en rabatt om 1x0,6 m men inga gravkullar fick förekomma. Kaldén förordade även att man endast skulle använda en sorts blommor per grav men att sorten gärna fick variera mellan gravplatserna för att skapa en vacker omväxling. Han nämnde särskilt vintergröna som en tilltalande gravprydnad. I planteringsförslaget för kyrkogården nämns pyramidthuja, bergtall, förädlade vita syrener, oxbär, schersmin, björkar, kalifornisk ädelgran, dubbelbladig schersmin, vrestörne och

²¹ Gustav Adolfs kyrkoarkiv akt:Olb:1

²² Ibid.

²³ Ibid.

berberis. Kvarteret invigdes på tacksägelsedagen 1955.²⁴

År **1964** renoverades kyrkogården återigen efter en plan framtagen av Samuel Kaldén. Arbetena innebar även att parkeringsplatsen framför kyrkogården anlades. Av kostnadsberäkningarna framkommer att arbetena i kvarter 4 och 5 innefattade omläggning av gräsmattor och plattstigar, samt plantering av häckar och ett mindre antal prydnadsbuskar. Kvarteren skulle även terrasseras.²⁵

Skogsbrynet bakom kvarter 1 skulle förtätas med bergtall och en låg häck skulle planteras ovanför den tredje terrassen. I kvarter 6 och 7 föreslog Kaldén häckplanteringar mellan en del dubbelrader och i kvarter 9 skulle mellanhäckarna kompletteras. I söder skulle en ny gränshäck av rosa rugosa planteras. Huvudgången från kyrkogårdsentrén till kyrkporten skulle asfalteras. I Kaldéns planteringsförslag nämns fem stycken skogslönnar, berberis, förädlade syrener, bukettspirea och vrestörne, ett större antal oxbärsbuskar (troligen till häckar), 300 st berberisbuskar, korallkornell, luktschersmin, vrestörne häckplantor och bergtall.²⁶

Av planen framkommer också att Kaldén även denna gång hade föreskrifter kring gravvårdarnas storlek. Stod de intill en häck kunde de vara upp mot 1,3 m höga och 0,7 m breda. Stod de däremot fritt i gräsmatta skulle de inte vara högre än 1 m eller bredare än 0,6 m. Järnkors eller träkors i motsvarande höjder fick gärna förekomma. Gravramar var inte tillåtna men om gravrättsinnehavarna ändå ville avgränsa sin grav på något sätt kunde de lägga en ram av 15 cm breda stenplattor av gnejs, skiffer eller kalksten med naturliga klovytor.²⁷



Förslag till utvidgning av kyrkogården ritat av Samuel Kaldén 1954. Kvarter 1 skulle anläggas med bågformade gravrader och i kvarter 3 skulle tre nya gravrader anläggas. Gustav Adolf kyrkoarkiv akt: OVI:81

²⁴ Gustav Adolfs kyrkoarkiv akt:Olb:1

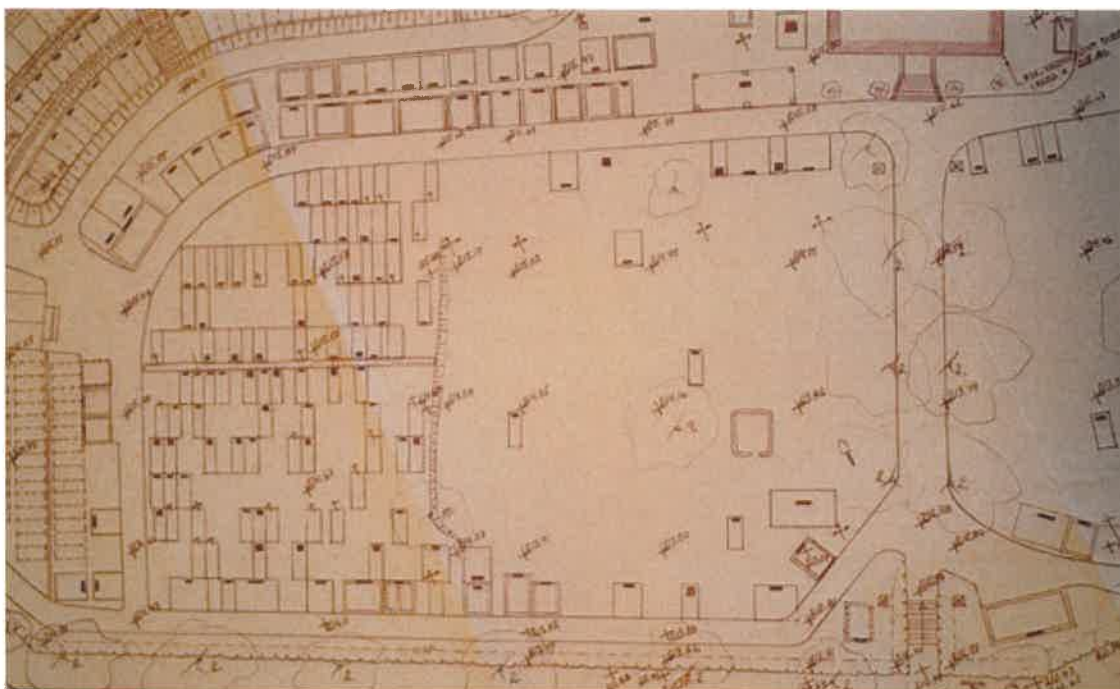
²⁵ Ibid.

²⁶ Ibid.

²⁷ Ibid.

År **1978-1979** gjordes en del ändringar på kyrkogården. I ansökan till Länsstyrelsen framkommer att församlingen hade för avsikt att lägga om kvarter 6, 7 och 9, ta bort vissa gångar i anslutning till kvarteren, ta ned fem stycken björkar, ta bort gravramar (dock endast efter medgivande från gravrättsinnehavare) och asfaltera några av kyrkogårdens gångar. Länsstyrelsen godkände först inte asfalteringen men då kyrkogårdsnämnden inkommit med ett nytt förslag där gångarna utfördes med asfalt och ytbeläggning av grus, i samma ton som grusgångarna, kunde asfalteringen utföras. De gångar som ändrades var två huvudstråk jämte entrégången. Under arbetena skulle även ett antal järnkors och hållar av järn sandblästras och målas.²⁸

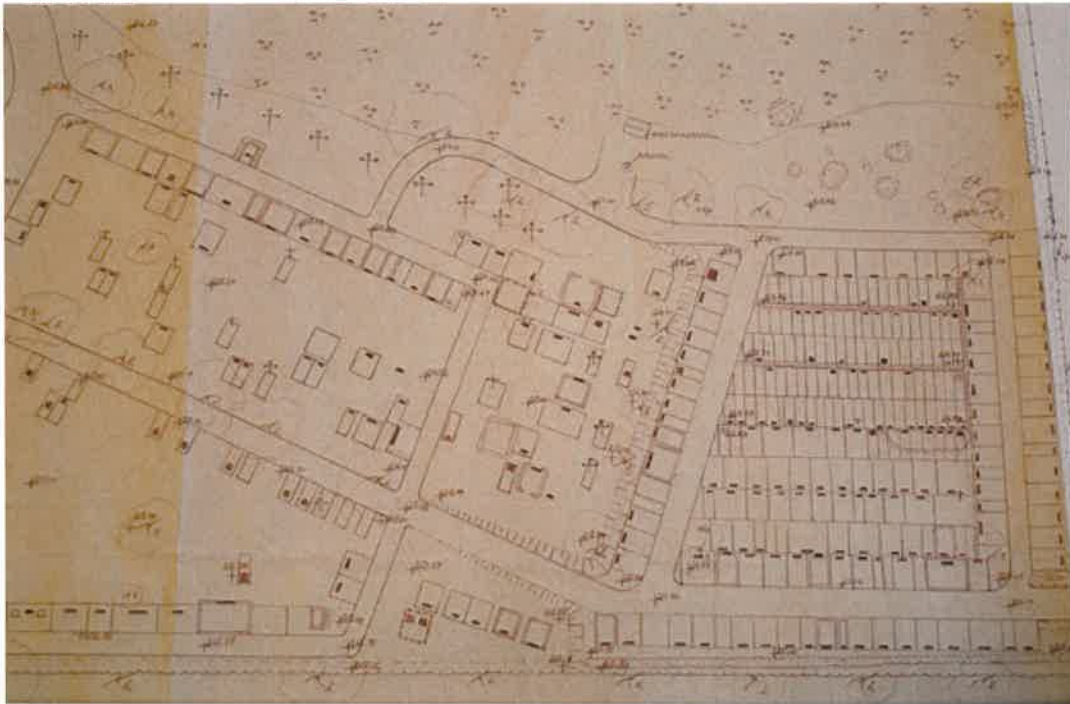
År **1991** byggdes ett nytt garage på kyrkogården. Det uppfördes söder om kyrkan och i samband med dessa arbeten så revs det äldre garaget bakom klockstapel. Arbetena utfördes av Byggservice i Hagfors AB.²⁹



Ovan syns ett utsnitt ur en uppmätning av kyrkogården som gjordes före omläggningen 1964. Här syns kvarter 2 och 4 samt delar av kvarter 1, 3 och 5. I kvarter 4 som ligger mitt i bilden syns allmänningen med de enkla gravplatser till vänster och den högra delen har spridda gravplatser och ett flertal smideskors. Dessutom kan man se att där fanns ett antal ramgravar längs gångarna. Gustav Adolf kyrkoarkiv akt: OVI:121

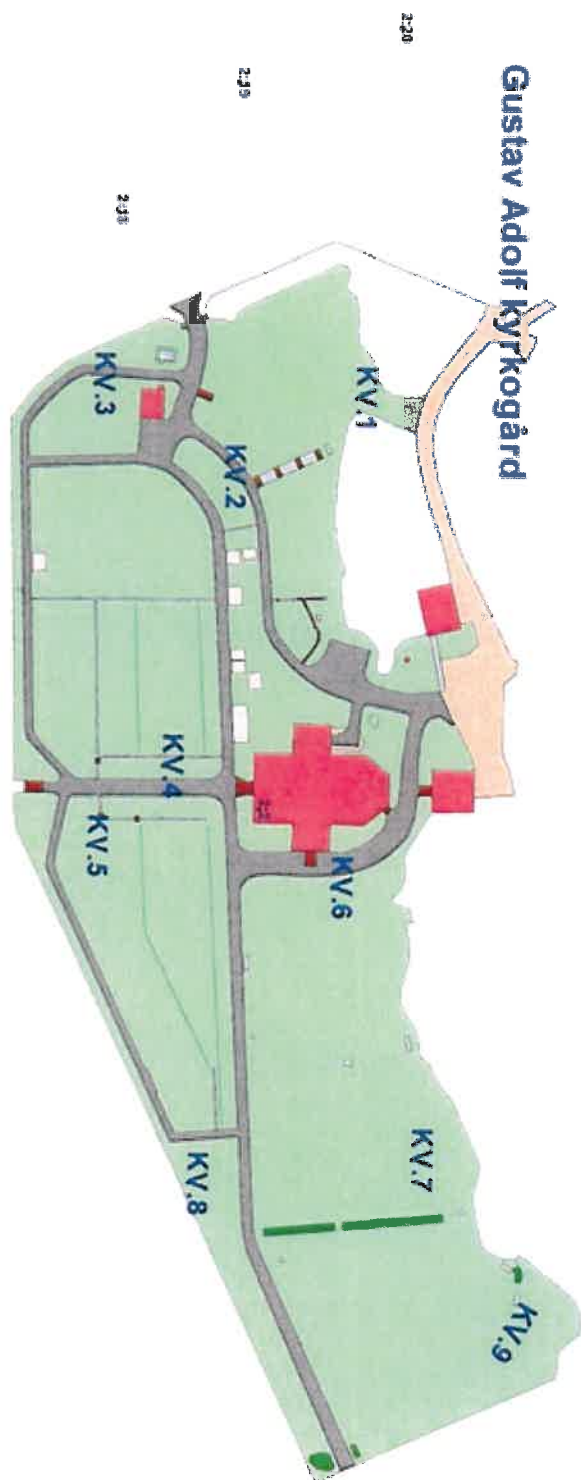
²⁸ Gustav Adolfs kyrkoarkiv akt: Olb:1

²⁹ Ibid.



Ovan syns ett utsnitt ur en uppmätning av kyrkogården som gjordes före omläggningen 1964. Här syns kvarter 6-9 samt delar av kvarter 5. I de äldre delarna fanns få gravplatser som låg ganska utspritt. Dessutom fanns det före omläggningen ett större antal ramgravar. Nedan syns ett odaterat fotografi av kyrkan där delar av kvarter 6 finns med. Avsaknaden av ramgravar vittnar dock om att det är taget efter omläggningen 1964. Gustav Adolf kyrkoarkiv akt: OVI:121 respektive Hagfors kyrkoarkiv akt:PI:3





Karta från kyrkogårdsförvaltningen i Hagfors.

KYRKOGRÅRDEN IDAG

Kvartersbeskrivningar



Kvarter 1

Kvarteret är beläget i kyrkogårdens nordöstra del. Längs den östra sidan angränsar det till skog och längs den västra och södra sidan finns en asfalterad gång. I norr står storvuxna buskage av bland annat ungersk syren och höga thujor. Gravvårdarna står i bågformade rader, i nordväst-sydöstlig riktning, vända mot gången i väster. Gravraderna står på terrasser och i mitten leder en flack trappa upp till en avsats med en hög thuja. Här står en bänk under sommarhalvåret. I nordväst finns en trappa genom de höga buskarna upp till den övre terrassen.

Gravvårdarna är utförda i granit eller diabas och härstammar framförallt från sent 1950-tal till 1970-talet. Yngre gravvårdar förekommer dock.

Längs den östra sidan finns några större rhododendronbuskage i skogskanten. I norr, nordost och nordväst finns höga thujor och längs den nordvästra sidan finns stora buskar av bland annat ungersk syren. Vid flera enskilda gravplatser finns planteringar med kärleksört, funkia och sommarblommor.



Kvarter 2

Kvarteret är beläget i kyrkogårdens nordöstra del. Längs de norra, östra och västra sidorna löper asfalterade gåingar. I söder står kyrkan. Gravvårdarna står i två bågformade rader, i nordväst-sydöstlig riktning, vända mot gångarna i väster och öster. I kvarteret finns ett flertal grusgravar och gravplatser med stenram. I kvarteret finns även ett par äldre gravvårdar av smidesjärn och av diabas som troligen inte står på sin ursprungliga plats. De står inte på någon gravplats och har därför inget nummer.

Övriga gravvårdar är utförda i granit, diabas, kalksten, sandsten, gjutjärn, betong eller trä. Dessa härstammar framförallt från 1800-talet fram till 1900-talets mitt.

Vid ett fåtal enskilda gravplatser finns planteringar med sommarblommor, men det förekommer även ölandstok på en av grusgravarna.



Kvarter 3

Kvarteret är beläget i kyrkogårdens nordvästra del. Det avgränsas av asfalterade gångar i norr, söder och väster. I nordöst står kyrkogårdens bårhus. Gravvårdarna står i fyra sydväst-nordostliga rader. Det förekommer även en gravplats med stenram vid en av gravvårdarna från 1930-talet.

Gravvårdarna är utförda i granit och diabas och härstammar från 1930-talet och framåt.

Vid enskilda gravplatser finns planteringar med funkia, små buskar av thuja, näva och sommarblommor.



Kvarter 4

Kvarteret är beläget i kyrkogårdens västra del. Det avgränsas av asfalterade gångar i alla väderstreck. Den nordvästra halvan utgörs av en allmänning som sträcker sig från år 1924-1936. I den sydöstra delen finns familjegravar. Gravraderna står i nordväst-sydostlig riktning. I kvarteret

finns även ett antal äldre gravvårdar av smidesjärn respektive gjutjärn som troligen inte står på sin ursprungliga plats. De står inte på någon gravplats och har därför inget nummer. Längs den västra sidan finns en gravplats med stenram, samt en med stenram och grustäckning.

Gravvårdarna är utförda i granit, diabas, gjutjärn, smidesjärn eller trä. De härstammar från sent 1800-tal och framåt.

I kvarterets mitt står en yngre lönn och längs den sydöstra och sydvästra sidan står rader med björkar. Inne i kvarterets mitt står en yngre lönn. I den sydöstra halvan av kvarteret finns klippta rygghäckar av oxbär. Vid flera enskilda gravplatser finns planteringar med kärleksört, ölandstok och sommarblommor.



Kvarter 5

Kvarteret är beläget i kyrkogårdens södra del. Det avgränsas av asfalterade gångar i alla väderstreck utom i sydväst där kyrkogårdsmuren står. Kvarteret är idag relativt glest men troligen har det funnits en allmänning i de inre delarna och familjegravar längs den sydvästra gången. Gravvårdarna står i nordväst-sydostliga rader. I kvarterets nordvästra hörn, intill huvudentrén, finns ett par gravplatser med stenram.

Gravvårdarna är utförda i granit, diabas, kalksten, gjutjärn eller smidesjärn. De härstammar från sent 1800-tal och framåt.

Längs kvarterets nordvästra sida står en rad med björkar. I kvarteret finns två stycken klippta måbärshäckar som löper i nordväst-sydostlig riktning. Vid ett fåtal enskilda gravplatser finns planteringar med rosor eller sommarblommor.



Kvarter 6

Kvarteret är beläget i kyrkogårdens östra del. Det angränsar till skogen i öster och till kvarter 7 i sydost. Längs den sydväst-nordvästra sidan löper en asfalterad gång. Gravvårdarna står i nordväst-sydostliga rader. Kvarteret är relativt glest och flera gravvårdar står inte på sin ursprungliga plats utan är utplacerade i efterhand. Vissa av dem står inte på en gravplats och har därav inget nummer.

Gravvårdarna är utförda i granit, diabas, skiffer, gjutjärn eller smidesjärn. De härstammar från sent 1700-tal fram till 1940-talet. Gravvårdarna är av varierande utformning och storlek. Det förekommer både smideskors, gjutjärnskors och gravstenar. I kvarterets sydvästra del finns troligen rester av en äldre allmänning med gravvårdar från 1910-talet.

I kvarterets sydvästra del finns en servicestation intill vilken det finns ett flertal buskar av norsk spirea. Vid ett fåtal enskilda gravplatser finns utsmyckande planteringar med sommarblommor.



Kvarter 7

Kvarteret är beläget i kyrkogårdens sydöstra del. Det angränsar till kvarter 6 i nordväst och längs den sydöstra sidan löper en friväxande häck av spirea som skiljer av mot kvarter 9. I öster angränsar kvarteret till skogen och längs den sydvästra sidan löper en asfalterad gång. Kvarteret är idag relativt glest och gravvårdarna står utspridda i gravrader som löper i nordväst-sydostlig riktning. En av gravplatserna omgärdas av ett gjutjärnsstaket.

Gravvårdarna är utförda i granit, diabas, betong eller gjutjärn. De härstammar från tidigt 1900-tal fram till 1900-talets mitt. Ett par gravvårdar har troligen stått på allmänna gravplatser.

Längs den sydöstra sidan finns en friväxande häck av spirea. Vid ett fåtal enskilda gravplatser finns planteringar med sommarblommor men det förekommer också rosor.



Kvarter 8

Kvarteret är beläget i kyrkogårdens södra del. Det är ett mycket litet kvarter som ligger längs med den sydvästra muren. I nordost och nordväst löper asfalterade gångar och i sydost angränsar det till kvarter 9. I kvarteret finns 6 gravvårdar som står i en nordväst-sydostlig rad.

Gravvårdarna är utförda i granit eller diabas och härstammar från 1900-talets första årtionden.

I den nordvästra delen står en stor och hög thuja. Vid ett par enskilda gravplatser finns planteringar med sommarblommor.



Kvarter 9

Kvarteret är beläget i kyrkogårdens sydöstra del. Det avgränsas av kyrkogårdsmuren längs den sydöstra och sydvästra sidan. Längs den nordöstra sidan angränsar det till minneslunden och längs den nordvästra sidan står en friväxande häck av spirea som skiljer av mot

kvarter 7. Kvarteret är gestaltat med familjegravar längs gångar och ytterkanter och allmänna gravplatser i nordväst-sydostliga rader i den inre delen. Flertalet allmänna gravplatser i gravraderna mot söder är idag familjegravar.

Gravvårdarna är utförda i granit, diabas, sandsten, marmor eller smidesjärn. De härstammar framförallt från 1930-talet till 1950-talet men yngre gravvårdar förekommer.

Längs den sydvästra och sydöstra sidan står rader av björk och längs den nordvästra sidan finns en friväxande häck av spirea. Vid några enskilda gravplatser finns planteringar med framförallt sommarblommor men det förekommer även funkia, näva, thuja, kärleksört och alunrot.



Minneslunden

Minneslunden är belägen i kyrkogårdens sydöstra del. Den är anlagd intill skogen som är lite utglesad just här. Spridningsytan utgörs av gräsmatta och längst skogsbrynet finns en rad med yngre aspar. I den nordöstra delen finns en smyckningsplats med ett större stenblock av granit med inskriptionen *Minneslund*. Stenen tycks vara en del av den blockrika terrängen som omger kyrkogården. Vid smyckningsplatsen finns buskar av norsk spirea. Mot spridningsytan finns en platsättning där en bänk står placerad under sommarhalvåret.

Entréer och omgärningar

Kyrkogården omgärdas av en kallmurad stödmur längs den norra, södra och västra sidan. Längs den norra sidan och den norra halvan av den västra sidan är den utförd i huggen sten av mindre och varierande fraktioner. Längs den södra sidan och den södra halvan av den västra sidan är den utförd i huggen sten i stora jämna block. Längs den östra sidan angränsar kyrkogården till skogen.



Ovan syns delar av muren längs norra sidan och nedan syns skarven mellan den äldre och den yngre delen av muren. Den äldre delen är kallmurad med huggen sten i mindre fraktioner jämfört med de huggna stenblocken som använts i den yngre.



Kyrkogården nås via tre entréer, en i norr, en i söder och en i väster. Vid den norra entré, se nästa bild, finns en svartmålad smidesgrind med dubbla grindblad. Grinden är relativt enkel i utformningen men har vacker dekor i den övre delen. Grindbladen är

fästa vid två murade grindstolpar av huggen sten som avtäcks av en större huggen stenplatta.



Den södra entrén, se ovan, har en svartmålad smidesgrind med dubbla grindblad. Den är enkelt utformad med dekor upptill, sannolikt utformad för att efterlikna den vid norra entrén även om de skiljer sig åt en del detaljer. Grinden är fäst direkt i muren.



Vid den västra entrén, som även är huvudentrén, finns idag ingen grind (se bild ovan). Den utgörs istället av en öppning i stödmuren

med en trappa av huggen sten upp mot mittgången fram till kyrkan. På vardera sida av trappan finns svartmålade räcken av smidesjärn.

Vegetation

Kyrkogården har en relativt öppen karaktär mestadels med stora gräsytor. Längs den södra och västra sidan står dock rader med stora björkar. Mittgången fram till kyrkporten kantas av en allé med unga björkar. I den norra delen, bakom bårhuset står en hög äldre tall och i kvarter 4 finns en yngre lönn.

Kvarter 1 kantas av stora buskage med rhododendron längs skogskanten i öster och längs den nordvästra sidan finns flera större buskar av bland annat ungersk syren. I kvarter 1 finns även några stycken högre thujor. Intill en gravplats i kvarter 8 hittas ytterligare en hög thuja.

I kvarter 4 och 5 finns klippta rygghäckar av oxbär respektive måbär. I kvarter 6 och intill den södra entrén finns ett antal spireabuskar planterade. Mellan kvarter 7 och 9 finns en friväxande spireahäck. Fler spireabuskar finns i rabatten kring minnesstenen i minneslunden.

Vid ett flertal enskilda gravplatser finns planteringar med perenna växter såsom ölandstok, funkia eller näva. Det förekommer även små penséer i gräset på några ställen. Dessa har troligen frösåts från någon plantering vid gravvårdarna.

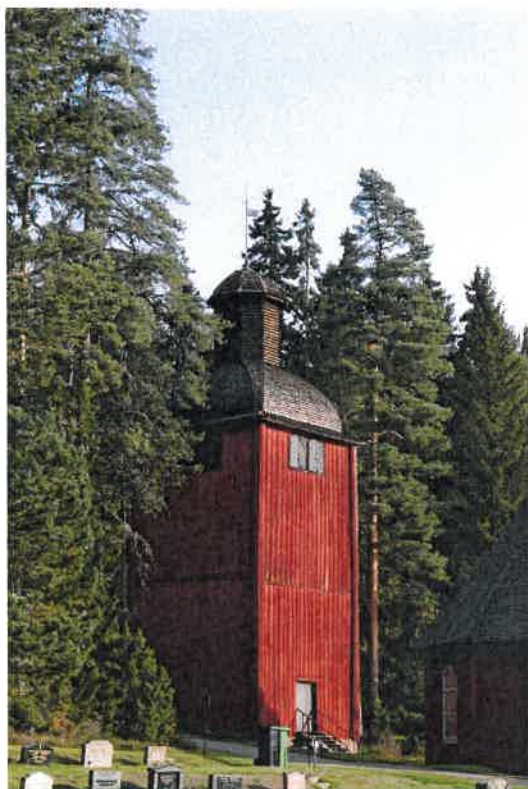


Ovan syns kvarter 5 med dess klippta rygghäckar av måbär. I bilden syns även björkallén längs mittgången fram till kyrkporten. Nedan syns några av de penséer som sannolikt frösåts från en plantering intill en annan gravvård.



Byggnader

Kyrkan uppfördes i timmer år 1781. Den har ett traditionellt långhus med mindre korsarmar i norr och i söder, samt ett tresidigt avslutat korparti öster. Det valmade sadeltaket är spåntäckt och fasaden är klädd med en locklistpanel. Taket är tjärat och fasaden är falurödfärgad. Kyrkan har rundbågade, gråmålade fönster och svartmålade träportar.



Klockstapeln uppfördes i samband med kyrkan år 1781. Fasaden är klädd med en falurödfärgad lockpanel och huvttaket samt lanternin är spåntäckta. Port och tornluckorna är svartmålade. Lanterninen kröns av en flöjel med intialerna GA (Gustav Adolf).



Bårhuset uppfördes år 1931. Fasaden är klädd med en falurödfärgad lockpanel och sadeltaket är täckt av shingel. Porten har svartmålade dubbeldörrar av trä.



Ekonomibyggnaden uppfördes år 1991. Fasaden är klädd med en faluröd lockpanel och sadeltaket är täckt med svartmålade plegel. Garageportens dubbeldörrar samt dörr till toalett är svartmålade och utförda i trä.

Övrigt

På kyrkogården finns några servicestationer utspridda över området. Intill kvarter 1 står soptunnor och vashållare fritt intill en mindre parkeringsplats. I kvarter 6 finns soptunnor och vattenpost intill ett par buskar av norskspirea. Bakom bårhuset i norr finns en servicestation som omgärdas av vresrosbuskar. Under sommarhalvåret finns parkbänkar utplacerade vid den övre avsatsen i kvarter 1, i minneslunden och längs den södra kanten av kvarter 6. Bänkarna har en stomme av järn med sits och ryggstöd av trä. Stommen är grönmålade medan sitsen och ryggstödet är målat i brunt. Längs mittgången från västra porten fram till kyrkan står svarta lyktstolpar på vardera sidan av gången.



Ovan: Servicestationen norr om bårhuset med omgivande vresrosor. Nedan: En av de parkbänkar som står på kyrkogården under sommarhalvåret. Denna står på en plattsättning kalksten vid kvarter 6.





INSKRPTIONER OCH TITLAR

På kyrkogården vid Gustav Adolfs kyrka finns en rad olika inskriptioner. Ortnamn är vanligt och återfinns över hela kyrkogården, såväl på allmänna gravplatser som på familjegravar. Den ort som förekommer på flest gravvårdar är Gustafsfors, tillika orten och bruket som är upphov till bygden och kyrkans tillkomst. Även ortnamnen Harberg, Laggåsen, Lilla Laggåsen, Stora Laggåsen och Laggåshöjden förekommer. Dessa orter/gårdar finns i området nordväst om Gustav Adolf.

Kyrkan ligger vid sjön Deglunden och kring denna finns en rad orter vars namn också hittas på kyrkogården såsom Dragsjöberg, Deglund, Deglundsbacken, Deglundssättra, Deglundsbäcken, Sättra, Traneberg, Borg och Trinneborg. Omkring 2-2,5 mil nordväst om kyrkan ligger orterna Nain, Nainsdammen och Ufvånå. Alla dessa ortnamn kan ses på kyrkogården och Nain är den som förekommer på flest gravvårdar.

Andra ortnamn som förekommer i större antal på gravvårdarna är Björnåsen, Brännmossen, Geijersholm, Geijersfors, Sundsjön, Trindtjärn och Blomsterberg. Även Upplundshöjden, Upplund, Mossfallet, Gumhöjden och Malmbäcka som ligger sydöst om Gustav Adolf förekommer på flera gravvårdar.

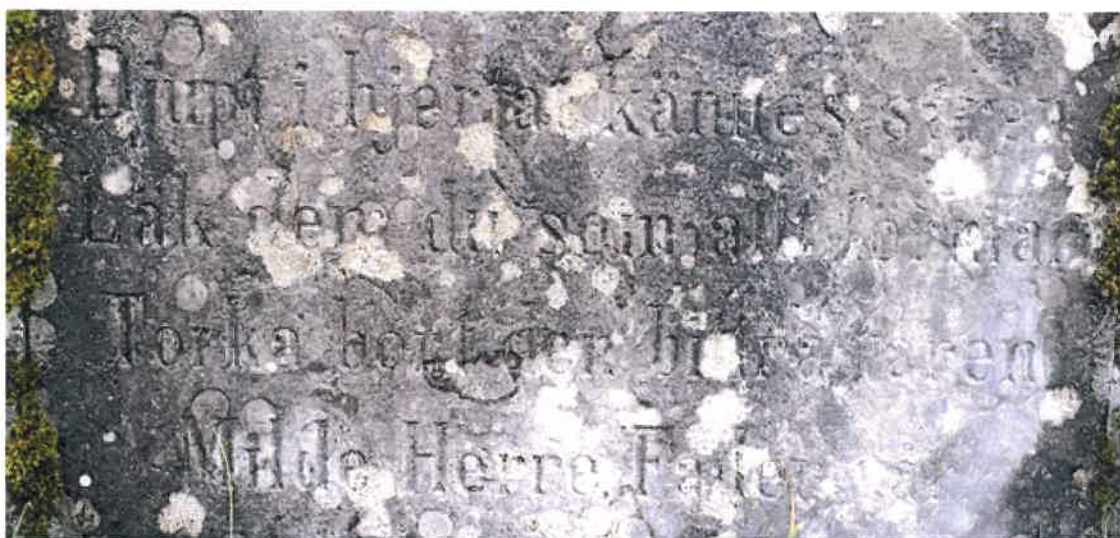
Det finns givetvis också ett större antal ortnamn som bara kan ses på någon enstaka gravvård. Några av dessa är Bockerheden, Butorp, Bjurtjärnsberg, Dytjärn, Emtbjörk, Emten, Edebäck, Edet, Fagerskog, Finnfallet, Stenbokullen, Skyttåsen, Stora Smidsjön, Sågen, Speltorp, Görsjön, Kanka, Löpsjöåsen, Lovsjöåsen, Ufvån, Uddeholmsgård, Uddeholmsbruk, Uppslo, Åskagen, Ångåsen, Rönningen, Risfallet, Rulta, Ryhult, Trindmossen, Tvärmossåsen och Torkhuset.

På kyrkogården finns också andra typer av inskriptioner på gravvårdarna såsom psalmverser och bibelord, eller hänvisningar till sådana. Dessa förekommer inte någon större utsträckning men på vissa äldre gravvårdar finns hänvisningar till olika psalmverser. På en del gravvårdar finns inskriptioner av det berättande slaget som beskriver den gravsatte eller de anhörigas känslor för den. *Her under vilar afledne mästare hustrun dygdädle, Af sörjande make och barn åt minnet af och Här vilar vår älskade son och broder är alla tre exempel på detta.* I andra fall berättar inskriptionen om vem eller vilka som reste gravvården, *Dottern AGNES reste vården och Församlingen reste vården* är några av dessa.

På ett par äldre gravvårdar finns längre verser eller dikter som bägge vittnar om de anhörigas tro och sorg. Den ena gravvården är en tämligen oansenlig liten pulpetsten av diabas som ligger i allmänningen i kvarter 4. Gravvården är rest över Erland Helmer Nathanael som föddes 1926 och dog år 1928. Inskriptionen avslutas som följer:

Nu han har gått och vi stå kvar vår tröst: Han är i godt förvar

Den andra gravvården är en av de mer påkostade. Vården är rest år 1888 över Fru Julia Price, och har en hög sockel av sandsten krönt av ett kors av kalksten. På sockeln finns en infälld kalkstensplatta med följande inskription (se bild nedan): *Djupt i hjärtat kännes såren Läk dem du som allt förmår Torka bort den bittra tåren Milde herre Fader Vår.*



Det förekommer även en del gravvårdar med yrkestitlar. De som är vanligast är *Faktor, Skogvaktaren och Torparen*. Ibland förekommer de i förkortade versioner såsom *Fakt.* och *Skogv.* som det står på Axel Erikssons, 1827-1913, gravvård. Skogsbruket har länge varit en viktig näring i bygden och förutom *skogvaktare* så vittnar följande titlar om detta *Skogvaktarbiträdet, Civiljägmästare, Kronojägare* och *Jägmästare*. Titlarna *Bruksbokhållare, Hammarsmeden* och *Masmästaren* vittnar i sin tur om järnbruket som var aktivt fram till slutet på 1800-talet.

Intill kyrkan finns två gravvårdar med titeln *Kapellpredikanten*. Utöver dessa finns det ytterligare en gravvård med anknytning till den kyrkliga verksamheten. Den ligger på södra delen av kyrkogården och har titeln *Kyrkvärden*.

Andra titlar som kan ses är *Lantbrukaren*, *Målbarmästaren*, *Stenarbetaren*, *Kapellpredikanten*, *Sjömannen*, *Överingenjören*, *Fd. Skräddarmästare*, *Folkskolläraren*, *Köpmannen*, *Snickarmästaren*, *Övermaskinisten* och *Banvakten*. Det finns även en gravvård med den kvinnliga titeln *Lärarinnan* på kyrkogården.

SAMMANFATTNING AV KYRKOGRÅRDENS KARAKTÄRSDRAG

Kyrkogården i Gustav Adolf har en öppen karaktär med stora gräsytor och med gravvårdar av varierande ålder. Den höga skogen som omger kyrkan och den kringliggande bebyggelsen ramar in kyrkogården och ger den karaktären av en skogsglänta vid Deglundens strand. Stenmuren och raderna av björkar bidrar till att kyrkogården avskiljs från den omgivande skogen som till stor del utgörs av gran och tall.

De äldsta delarna av kyrkogården söder om kyrkan präglas av gravvårdar med varierande utformning, vilka står spridda över gräsmattan. De yngre delarna i kvarter 1-2 och 9 präglas i sin tur av likformiga gravvårdar i jämna rader. I den västra delen av kyrkogården syns det stilideal som rådde under 1900-talets första årtionden med familjegravar placerade längs gångarna och på väl synliga platser. Allmänningen är däremot förlagd i kvartens inre delar. Här finns exempelvis en väl bevarad allmänlinje från 1920-1930-talet med gravvårdar i varierande utformning utförda i sten, trä och järn. Bygdens järnbrukshistoria speglas i de flertal smideskors eller gjutjärnskors som finns på kyrkogården, samt av ett antal titlar.

Kyrkogården bär tydliga spår av omläggningar och förändringar som skett under 1900-talets andra hälft. Ett större antal grusgravar och omfattningshäckar togs då bort och flera gravplatser vittnar om detta. Några av kyrkogårdens kvarter har fått avdelande klippta rygghäckar medan andra fortfarande utgörs av öppna gräsytor.

Gångsystemet och entréerna med smidesgrindar är viktiga för kyrkogårdens karaktär. Särskilt viktig är siktlinjen från västra entrén mot kyrkporten som möter besökare då de kommer från parkeringsplatsen är förlagd vid denna del.

LAGSKYDD

Begravningsplatsen är tillkommen före 1940 och skyddas därmed av kulturmiljölagens 4 kapitel 3 § som säger att "kyrkotomter som har tillkommit före utgången av år 1939 får inte på något väsentligt sätt ändras utan tillstånd av länsstyrelsen." Tillstånd krävs alltid för utvidgning av tomten och för uppförande eller väsentlig ändring av byggnader, murar, portaler eller andra fasta anordningar på tomten. Detta skydd omfattar även de delar av kyrkogården som är tillkomna efter 1939. Vid frågor kring förändringar och tillstånd kontakta gärna Länsstyrelsen i Värmlands län.

ATT SÄRSKILT TÄNKA PÅ I FÖRVALTNING AV GUSTAV ADOLFS KYRKOGRÅRD

Viktigt för helheten

- Mycket värdefulla gravvårdar, som är i församlingens ägo, får inte avlägsnas från befintlig plats, ändras eller återupplåtas.
- Värdefulla gravvårdar, som är i församlingens ägo, bör bevaras och bör inte avlägsnas från befintlig plats. När en gravanordning som klassats som värdefull är/blir återlämnad kan gravvården/gravplatsen återanvändas, exempelvis genom att man slipar ned inskriptioner och gör nya. Dekor bör dock sparas. I de fall där inskriptionen bedöms vara av kulturhistoriskt intresse bör återupplåtelse ske utifrån vad som bedöms lämpligt i varje enskilt fall. En möjlighet är att man vänder på gravvården och gör en ny inskription. På så vis bevaras inskriptionen till eftervärlden. I vissa fall kan originalstenen lämnas orörd och en ny liggande sten kan tillföras.
- Kyrkogårdsmuren är ett viktigt arkitektoniskt element, som både fysiskt och symboliskt avgränsar kyrkogården från omgivningen, och ska bevaras.
- Gångarna bör bibehållas med befintlig sträckning.
- Entréernas järngrindar ska bevaras och vårdas med traditionella material och metoder.
- Servicestationer bör vara noggrant planerade och placerade så att de ej skymmer eller inkräktar på gravplatser.

Viktigt för specifika områden/kvarter

- Kvarter 1 – Strukturen med låga och breda gravvårdar i bågformade rader vända mot väst-sydväst är karakteriserande för denna del och bör bevaras. Återanvändning av återlämnade gravvårdar från 1950-1960-talet är lämpligt. Nya gravvårdar bör anpassas till omgivande gravvårdar vad gäller storlek, form och material.
- Kvarter 1 – Stentrappan genom terrasserna och den plattlagda platsen med en hög thuja intill är en viktig del av kvarterets gestaltning som bör bevaras.
- Kvarter 2 – Strukturen med familjegravar vända mot gångarna kännetecknar kvarteret och bör bevaras. Särskilt viktig är den södra delen av kvarteret intill kyrkan som har en oregelbunden karaktär med mer utspridda gravvårdar. Denna ska bevaras.
- Kvarter 3 – Strukturen med familjegravar mot gången i kvarterets södra del är viktiga för denna del av kyrkogården och bör bevaras.
- Kvarter 4 norra halvan – Strukturen med familjegravar längs den västra gången och allmanningen innanför är karakteriserande för denna del av kyrkogården och ska bevaras. Återupplåtning av gravplatser i allmanningen bör ske med försiktighet. Nya gravvårdar bör anpassas till omgivande gravvårdar vad gäller storlek, form och material.
- Kvarter 4 södra halvan – Strukturen med familjegravar längs den västra och den östra gången är viktig för området prägel och bör bevaras. Särskilt viktig är också den oregelbundna karaktären i kvarterets sydvästra hörn med äldre spridda gravvårdar. Denna ska bevaras. Nya gravvårdar bör anpassas till omgivande gravvårdar vad gäller storlek, form och material.
- Kvarter 5 – Strukturen med gravplatser längs de västra och östra gångarna är karakteriserande för kvarteret och ska bevaras. Nya gravvårdar i den

västra raden bör anpassas till omgivande gravvårdar vad gäller storlek, form och material.

- Kvarter 6-7 – Den öppna strukturen med mer oregelbunden placering av de äldre gravvårdarna i gräsytorna är karakteriserande för denna del och ska bevaras. Nya gravvårdar bör anpassas till omgivande gravvårdar vad gäller storlek, form och material.
- Kvarter 8-9 – Strukturen med gravplatser längs gångarna och gravrader i lätt nordväst-sydostlig riktning i den inre delen är karakteriserande för denna del av kyrkogården och bör bevaras. Särskilt viktig är karaktären med övervägande delen låga och breda gravvårdar i kvarter 9 samt de små gravvårdarna i den tidigare allmänningen. Återanvändning av återlämnade gravvårdar från 1930-1950-talet är lämpligt. Nya gravvårdar bör anpassas till omgivande gravvårdar vad gäller storlek, form och material.

Viktigt för vegetationen

- Den tidigare trädraden av björk samt allén av björk vid västra entrén är viktiga delar av kyrkogårdens karaktär och ska bevaras.
- Det rumsverkande klippta häcksystemet av oxbär och måbär i kvarter 4 och 5 är viktiga för prägeln i denna del av kyrkogården och bör bevaras.
- Den öppna karaktären utan träd och buskvegetation i kvarter 6 och i allmänningen i kvarter 4 är viktig för dessa delar och bör bevaras.
- Äldre perenna växter vid enskilda gravplatser bör bevaras i möjligaste mån. De bör dock hållas efter så att de inte skymmer enskilda gravvårdar/gravplatser.

MYCKET VÄRDEFULLA GRAVVÅRDAR GUSTAV ADOLFS KYRKOGRÅRD



Kvarter: 2 **Nr:** 10 **Tillkomst:** 1920-1930-tal

Karakterisering: Grusgrav med stenram och rest gravvård av granit. Tok planterad framför gravvården.

Inskription: SKOGVAKTARE ERIK LJUNGHS FAMILJEGRAV

Urvalskriterier: Gravplatsens utformning – grusgrav med stenram, gravvårdens tidstypiska utformning, inskription – titel, miljöskapande – en av flera grusgravar i detta kvarter.



Kvarter: 2 **Nr:** 12 **Tillkomst:** 1934

Karakterisering: Rest gravvård av granit.

Inskription: STENARBETAREN JAN KÄRNBERG TRINDTJÄRN
*1873 †1934

Urvalskriterier: Gravvårdens tidstypiska utformning, inskription – titel och ortnamn.



Kvarter: 2 **Nr:** 15 **Tillkomst:** 1930-1940-tal

Karakterisering: Grusgrav med stenram och rest gravvård av diabas.

Inskription: Handlanden Gustaf Bergqvist Familjegrav

Urvalskriterier: Gravplatsens utformning – grusgrav med stenram, gravvårdens tidstypiska utformning, inskription – titel, miljöskapande – en av flera grusgravar i detta kvarter.



Kvarter: 2 **Nr:** 16 **Tillkomst:** 1929-1932

Karakterisering: Grusgrav med stenram och rest gravvård av granit.

Inskription: PER LINDGREN GUSTAFSFORS *13.9.1840
†13.21 1929 HANS MAKÅ KAROLINA FÖDD ALDRIN *19.3
1844 †25.12 1932

Urvalskriterier: Gravplatsens utformning – grusgrav med stenram, gravvårdens tidstypiska utformning, inskription – ortnamn, miljöskapande – en av flera grusgravar i detta kvarter.



Kvarter: 2 **Nr:** 17 **Tillkomst:** 1924
Karaktisering: Rest gravvård av granit.
Inskription: KAPELLPREDIKATEN J. KJELLGREN 1856-1924
FÖRSAMLINGEN RESTE VÅRDEN
Urvalskriterier: Gravvårdens tidstypiska utformning,
inskriftion – titel och berättande, miljöskapande – står
nära kyrkan.



Kvarter: 2 **Nr:** 20 **Tillkomst:** 1910-1920-tal
Karaktisering: Grusgrav med omgärdning (kätting
mellan grovhuggna stenpollare) och rest grovhuggen
gravvård av granit.
Inskription: KAPELLPREDIKANTEN G. BENGSSON
FAMILJEGRÄF
Urvalskriterier: Gravplatsens utformning – grusgrav
med omgärdning, gravvårdens tidstypiska utformning,
miljöskapande – en av flera grusgravar i detta kvarter
och står nära kyrkan.



Kvarter: 2 **Nr:** 25 **Tillkomst:** 1920-1930-tal
Karaktisering: Grusgrav med stenram och rest
gravvård av granit.
Inskription: HERMAN GULLBERG GUSTAFSFRS
FAMILJEGRÄF
Urvalskriterier: Gravplatsens utformning – grusgrav med
stenram, gravvårdens tidstypiska utformning, inskriftion
– ortnamn, miljöskapande – en av flera grusgravar i
detta kvarter.



Kvarter: 2 **Nr:** 32 **Tillkomst:** 1901-1913
Karakterisering: Rest gravvård av diabas.
Inskription: Fakt. Och Skogv. ALEX ERIKSSON 1827-1913
Hans maka MARIA ERIKSSON f. LARSSON 1825-1901
Urvalskriterier: Gravvårdens tidstypiska utformning,
inskriftion – titlar, miljöskapande.



Kvarter: 2 **Nr:** 33 **Tillkomst:** 1910-1920-tal
Karakterisering: Rest gravvård av granit.
Inskription: FAKTOR E.M. STOLPE GEIJERSHOLM
FAMILJEGRAV
Urvalskriterier: Gravvårdens utformning, inskriftion – titel
och ortnamn, miljöskapande.



Kvarter: 2 **Nr:** 37 **Tillkomst:** 1888
Karakterisering: Kors av kalksten på sockel av sandsten
med infälld platta av kalksten.
Inskription: På korset: Här vilar Fru JULIA PRICE född
Norenberg d 23/3 1818 död 3/11 1888 Sörjande make
och barn reste vården På plattan: Djupt i hjärtat kännes
såren Läk dem du som allt förmår Torcka bort den bittra
tåren Milde Herre Fader Vår
Urvalskriterier: Gravvårdens tidstypiska utformning
och material – sandsten och kalksten, inskriftion –
berättande och vers, miljöskapande – står nära kyrkan.



Kvarter: 2 **Nr:** 39 **Tillkomst:** 1900-1950-tal
Karakterisering: Vitmålat träkors.
Inskription: -
Urvalskriterier: Gravvårdens enkla utformning.



Kvarter: 2 **Nr:** 40 **Tillkomst:** 1901
Karakterisering: Rest gravvård av diabas.
Inskription: Bruksbokhållaren J.R. ANREP *d. 30 JAN. 1871
†d. 8 MARS 1901
Urvalskriterier: Gravvårdens tidstypiska utformning,
inskriftion – titel, miljöskapande – står nära kyrkan.



Kvarter: 2 **Nr:** 43 **Tillkomst:** 1845
Karakterisering: Rest gravvård av gjutjärn på gravplats
med stenkant.
Inskription: AF SÖRJANDE MAKE OCH BARN ÅT MINNET
AF HEDDA AMALIA FAHLSTRÖM FÖDD ALMQVIST SOM I
SITT 37de ÅRS ÅLDER FLYTTADE TILL ETT BÄTTRE HEM. PS.
482 V:6. 1845 Baksida: PS: 482 V:6
Urvalskriterier: Gravvårdens utformning och material –
gjutjärn, berättande inskriftion och psalmhänvisning,
miljöskapande - står nära kyrkan.



Kvarter: 2 **Nr:** - **Tillkomst:** 1800-tal
Karakterisering: Smideskors med svepningsdekor.
Inskription: -
Urvalskriterier: Gravvårdens utformning och material – smidesjärn, miljöskapande – står nära kyrkan.



Kvarter: 2 **Nr:** - **Tillkomst:** Troligen
1880-1900-tal
Karakterisering: Liggande gravvård av diabas.
Inskription: KLOCKAREN ERIK OLBERS *1795 †1862
FAMILJEGRAF
Urvalskriterier: Gravvårdens utformning och placering
precis intill kyrkan, inskription – titel.



Kvarter: 4 **Nr:** 4 **Tillkomst:** 1928
Karakterisering: Rest gravvård av granit med
schablondekor (gravvården var liggande vid
inventeringstillfället).
Inskription: SIGNE OTILIA OLSSON 1873-1928 ÄLSKAD I
LIVET SAKNAD I DÖDEN
Urvalskriterier: Gravvårdens tidstypiska utformning,
inskriftion – vers, miljöskapande.



Kvarter: 4 **Nr:** 13 **Tillkomst:** 1896
Karaktärisering: Gjutjärns kors.
Inskription: LARS GUSTAF PERSSON 15/2 1863 7/12 1896
Urvalskriterier: Gravvårdens utformning och material.



Kvarter: 4 **Nr:** 19 **Tillkomst:** 1920-tal
Karaktärisering: Vitmålat träkors med metallplatta för inskription.
Inskription: Hanna Klarin
Urvalskriterier: Gravvårdens enkla utformning och material – trä, miljöskapande – del av en allmänning.



Kvarter: 4 **Nr:** 20-21 **Tillkomst:** 1924
Karaktärisering: Träkors med metallplatta för inskription.
Inskription: LISA BJÖRNSSON STENBOHÖJDEN FÖDD 1853 DÖD 1924
Urvalskriterier: Gravvårdens enkla utformning och material – trä, inskription – ortnamn, miljöskapande – del av en allmänning.



Kvarter: 4 **Nr:** 22 **Tillkomst:** 1924

Karakterisering: liten pulpetsten av granit.

Inskription: PER JOH. ERIKSSON ... 1924

Urvalskriterier: Gravvårdens utformning, miljöskapande – del av en allmänning och det finns ytterligare en likadant utformad gravvård, kv. 4 nr. 124, som troligen är rest över en avliden ifrån samma familj.



Kvarter: 4 **Nr:** 42 **Tillkomst:** 1920-tal

Karakterisering: Rest gravvård av granit.

Inskription: ANNA GRETA LARSSON BLOMSTERBERG

Urvalskriterier: Gravvårdens utformning, inskription – ortnamn, miljöskapande – del av en allmänning.



Kvarter: 4 **Nr:** 44 **Tillkomst:** 1920-tal

Karakterisering: Vitmålat träkors med metallplatta för inskription.

Inskription: JOHAN GUSTAFSSON FRÅN NAIN

Urvalskriterier: Gravvårdens enkla utformning och material – trä, inskription – ortnamn, miljöskapande – del av en allmänning.



Kvarter: 4 **Nr:** 56 **Tillkomst:** 1927

Karakterisering: Liten rest gravvård av granit.

Inskription: H.v. Klas Jansson 1906-1927 Sättra

Urvalskriterier: Gravvårdens utformning, inskription – ortnamn, miljöskapande – del av en allmänning.



Kvarter: 4 **Nr:** 70 **Tillkomst:**

Ursprungligen 1920-tal

Karakterisering: Vitmålat träkors med metallplatta för inskription.

Inskription: Anna Asplund Gustafsfors

Urvalskriterier: Gravvårdens enkla utformning, inskription – ortnamn, miljöskapande – del av en allmänning och det finns ytterligare en likadant utformad gravvård, kv. 4 nr. 85, som troligen är rest över en avliden ifrån samma familj.



Kvarter: 4 **Nr:** 75 **Tillkomst:** 1927

Karakterisering: Liten pulpetsten av diabas. Kärleksört planterad framför gravvården.

Inskription: MAJ ERIKSSON TRANEBERG *20/1 1926 †23/4 1927

Urvalskriterier: Gravvårdens tidstypiska utformning, inskription – ortnamn, miljöskapande – del av en allmänning, grönt kulturarv – kärleksört framför gravvården.



Kvarter: 4 **Nr:** 79 **Tillkomst:** 1927

Karakterisering: Liten pulpetsten av diabas.

Inskription: H.v. J. NILSSON Görsjön *1846 †1927

Urvalskriterier: Gravvårdens tidstypiska utformning, inskription – ortnamn, miljöskapande – del av en allmänning.



Kvarter: 4 **Nr:** 81 **Tillkomst:** 1928

Karakterisering: Liten pulpetsten av diabas.

Inskription: ERLAND HELMER NATHANAEL 1926-1928 NU HAR HAN GÅTT OCH VI STÅ KVAR VÅR TRÖST: HAN ÄR I GODT FÖRVAR

Urvalskriterier: Gravvårdens tidstypiska utformning, inskription – vers, miljöskapande – del av en allmänning.



Kvarter: 4 **Nr:** 82 **Tillkomst:** 1927

Karakterisering: Liten rest gravvård av granit.

Inskription: H.V. ERIK MÄLLBERG *1848 †1927
BRÄNNMOSSEN

Urvalskriterier: Gravvårdens utformning, inskription – ortnamn, miljöskapande – del av en allmänning.



Kvarter: 4 **Nr:** 85 **Tillkomst:**

Ursprungligen 1920-tal

Karakterisering: Vitmålat träkors med metallplatta för inskription.

Inskription: A. Stina Asplund Gustafsfors

Urvalskriterier: Gravvårdens enkla utformning och material – trä, inskription – trä, miljöskapande – del av en allmänning och det finns ytterligare en likadant utformad gravvård, kv. 4 nr. 70, som troligen är rest över en avliden ifrån samma familj.



Kvarter: 4 **Nr:** 92 **Tillkomst:** 1920-tal

Karakterisering: Vitmålat träkors.

Inskription: -

Urvalskriterier: Gravvårdens enkla utformning och material – trä, miljöskapande – del av en allmänning.



Kvarter: 4 **Nr:** 94 **Tillkomst:** 1928
Karakterisering: Liten pulpetsten av granit.
Inskription: HANNA MÖLLBERG KLAMMA *1906 †1928
Urvalskriterier: Gravvårdens utformning, inskription –
ortnamn, miljöskapande – del av en allmänning.



Kvarter: 4 **Nr:** 98 **Tillkomst:** 1929
Karakterisering: Rest gravvård /av diabas med
schablondekor.
Inskription: E. JÖNSSON *18/1 1856 †10/3 1929 BUTORP
Urvalskriterier: Gravvårdens tidstypiska utformning,
inskriftion – ortnamn, miljöskapande – del av en
allmänning.



Kvarter: 4 **Nr:** 106 **Tillkomst:** 1928
Karakterisering: Platta av diabas med inskription på
gjuten pulpetsockel.
Inskription: O.P. BERG HARBERG *D. 11/1 1860 †D. 28/10
1928
Urvalskriterier: Gravvårdens utformning, inskription –
ortnamn, miljöskapande – del av en allmänning.



Kvarter: 4 **Nr:** 120 **Tillkomst:** 1929
Karakterisering: Rest gravvård av betong med metallplatta för inskription.
Inskription: JOHAN PERSSON NAIN FÖDD DEN 27-12-1853 DÖD DEN 4-9-1929
Urvalskriterier: Gravvårdens utformning och material – betong, inskription – ortnamn, miljöskapande – del av en allmänning.



Kvarter: 4 **Nr:** 122 **Tillkomst:** 1929
Karakterisering: Liten pulpetsten av diabas.
Inskription: T. SJÖKVIST 1925-1929 SÄTTRA
Urvalskriterier: Gravvårdens utformning, inskription – ortnamn, miljöskapande – del av en allmänning.



Kvarter: 4 **Nr:** 124 **Tillkomst:** 1929
Karakterisering: Liten pulpetsten av granit.
Inskription: KAROLINA ERIKSSON ... 1929
Urvalskriterier: Gravvårdens utformning, miljöskapande – del av en allmänning och det finns ytterligare en likadant utformad gravvård som troligen är rest över en avliden ifrån samma familj.



Kvarter: 4 **Nr:** 126 **Tillkomst:** 1930
Karakterisering: Rest gravvård av diabas med schablondekor (gravvården var liggande vid inventeringstillfället).
Inskription: LOVISA LARSSON MOSSFALLET *8/8 1847 †11/2 1930
Urvalskriterier: Gravvårdens tidstypiska utformning, inskription – ortnamn, miljöskapande – del av en allmänning.



Kvarter: 4 **Nr:** 128 **Tillkomst:** 1930
Karakterisering: Pulpitsten av granit.
Inskription: J.H. JANSSON STENBOKULLEN 1930
Urvalskriterier: Gravvårdens utformning, inskription – ortnamn, miljöskapande – del av en allmänning.



Kvarter: 4 **Nr:** 134 **Tillkomst:** 1930-1940-tal
Karakterisering: Rest gravvård av diabas.
Inskription: KARL AGMAN *1/1 1895 †23/10 1930
BRÄNNMOSEN
Urvalskriterier: Gravvårdens tidstypiska utformning, inskription – ortnamn, miljöskapande – del av en allmänning.



Kvarter: 4 **Nr:** 135 **Tillkomst:** 1932
Karakterisering: Smideskors med metallplatta för inskription. Tok står planterad vid gravvården.
Inskription: VILHELMINA LILJEMAN LAGGÅSEN *15/9 1874 †12/5 1932
Urvalskriterier: Gravvårdens utformning och material – smidesjärn, inskription – ortnamn, miljöskapande – del av en allmänning, grönt kulturarv – ölandstok intill vården.



Kvarter: 4 **Nr:** 146 **Tillkomst:** 1930-tal
Karakterisering: Vitmålat träkors med metallplatta för inskription.
Inskription: KARIN NILSSON MALMBACKA
Urvalskriterier: Gravvårdens enkla utformning och material – trä, inskription – ortnamn, miljöskapande – del av en allmänning.



Kvarter: 4 **Nr:** 150 **Tillkomst:** 1934
Karakterisering: Pulpetsten av granit.
Inskription: E.A. ERIKSSON BUTORP *1897 †1934
Urvalskriterier: Gravvårdens utformning, inskription – ortnamn, miljöskapande – del av en allmänning.



Kvarter: 4 **Nr:** 151 **Tillkomst:** 1931
Karakterisering: Rest gravvård av diabas med schablondekor (gravvården var liggande vid inventeringstillfället).
Inskription: H.V. JANNE S. JANSSON LAGGÅSHÖJDEN *17/2 1912 †11/3 1931
Urvalskriterier: Gravvårdens tidstypiska utformning, inskription – ortnamn, miljöskapande – del av en allmänning.



Kvarter: 4 **Nr:** 169 **Tillkomst:** 1930-tal
Karakterisering: Vitmålat träkors.
Inskription: -
Urvalskriterier: Gravvårdens enkla utformning och material – trä, miljöskapande – del av en allmänning.



Kvarter: 4 **Nr:** 175 **Tillkomst:** 1935
Karakterisering: Liten rest gravvård av diabas.
Inskription: JOSEF SVENSSON KANGLA *24/7 1906 †28/4 1935 PS. 575
Urvalskriterier: Gravvårdens utformning, inskription – ortnamn och psalmhänvisning, miljöskapande – del av en allmänning.



Kvarter: 4 **Nr:** 176 **Tillkomst:** 1935
Karakterisering: Rest gravvård av granit.
Inskription: J.O. OLSSON NAIN *6.12 1856 †10.4 1935
Urvalskriterier: Gravvårdens utformning, inskription –
ortnamn, miljöskapande – del av en allmänning.



Kvarter: 4 **Nr:** 185 **Tillkomst:** 1934
Karakterisering: Litet järnkors med metallplatta för
inskriftion.
Inskription: STINA JANSSON FÖDD 1847 DÖD 1934
Urvalskriterier: Gravvårdens utformning och material –
järn, miljöskapande – del av en allmänning.



Kvarter: 4 **Nr:** 188 **Tillkomst:** 1933
Karakterisering: Rest gravvård av diabas.
Inskription: HÄR VILAR VÅR ÄLSKADE MOR MAT. OLSSON
*6/1 1868 †12/10 1933
Urvalskriterier: Gravvårdens utformning, inskription –
berättande, miljöskapande – del av en allmänning.



Kvarter: 4 **Nr:** 212 **Tillkomst:** 1936-1937
Karakterisering: Rest gravvård av diabas.
Inskription: HILMA ABRAHAMSSON *1873 †1936 SONEN
GUSTAV *1909 †1937 SÄTTRA
Urvalskriterier: Gravårdens utformning, inskription –
ortnamn, miljöskapande – del av en allmänning.



Kvarter: 4 **Nr:** 214 **Tillkomst:** 1930-tal
Karakterisering: Vitmålat träkors med metallplatta för
inskriftion.
Inskription: Sofia Svensson Dragsjöberg
Urvalskriterier: Gravårdens enkla utformning och
material – trä, inskription – ortnamn, miljöskapande – del
av en allmänning.



Kvarter: 4 **Nr:** 256 **Tillkomst:** 1894
Karakterisering: Rest gravvård av diabas (gravvården
var liggande vid inventeringstillfället).
Inskription: Här vilar vår kära moder STINA JANSSON
UFVÅN *1816 †1894 Filp: 1:21.
Urvalskriterier: Gravårdens tidstypiska utformning,
inskriftion – ortnamn, miljöskapande – intill huvudentrén.



Kvarter: 4 **Nr:** 280 **Tillkomst:** 1900-tal
Karakterisering: Smideskors med lövdekor.
Inskription: HÄR VILAR SOFIA OLSSON FR. STARRA 13.6
1862 23.2 1890
Urvalskriterier: Gravvårdens utformning och material –
smidesjärn, inskription – ornamn.



Kvarter: 4 **Nr:** 295 **Tillkomst:** 1916
Karakterisering: Rest gravvård av diabas med
schablondekor.
Inskription: Här vila OLOV OLSSON *1844 †1916 och
hans hustru MARIA OLSSON FÖDD MÖLLBERG *1851
†1889 FRÅN UPPLUND SV. MS. 482
Urvalskriterier: Gravvårdens tidstypiska utformning,
inskriftion – ornamn och psalmhänvisning.



Kvarter: 4 **Nr:** 316 **Tillkomst:** 1880-1900
Karakterisering: Rest gravvård av granit.
Inskription: HÄR VILAR FAKTOREN JOHAN JANSSON
FRÅN GERIJERSHOLM FÖDD ... DÖD ...
Urvalskriterier: Gravvårdens tidstypiska och
hantverksmässiga utformning, inskription – titel och
ornamn samt de bakvända **II**.



Kvarter: 4 **Nr:** 380 **Tillkomst:** 1859
Karakterisering: Gjutjärnskors.
Inskription: AND: G: IANSSON ALLDRIN FÖDD 11/9 1833.
DÖD 20/8 1859.
Urvalskriterier: Gravvårdens utformning och material –
gjutjärn, miljöskapande – står i en av de äldre delarna
av kyrkogården.



Kvarter: 4 **Nr:** 392 **Tillkomst:** 1800-tal
Karakterisering: Smideskors med svepningsdekor.
Inskription: -
Urvalskriterier: Gravvårdens utformning och material
– smidesjärnjärn, miljöskapande – står i en av de äldre
delarna av kyrkogården.



Kvarter: 4 **Nr:** 400 **Tillkomst:** 1842
Karakterisering: Smideskors med vimpel.
Inskription: HÄR VILAR HUSTRUN ELSA LENA LUNDBERG
FRÅN GEIJERSHOLM FÖD DEN ... FEBRUARI 1775 DÖD
DEN 4 SEPTEMBER 1842
JAG GÅR MOT DÖDEN, HVAR JAG GÅ. MIN VÄG BLAND
DOLDA SKIFTEN MÅ LÖPA JEMNAD ELLER SVÅR, SÅ
BÄR DEN DOCK TILL GRIFTEN. JAG HAR EJ ANNAT VAL.
IGENOM FRÖJD OCH KVAL MIN GÅNG SIG NÄRMAR TILL
MIN BÅR. JAG GÅR MOT DÖDEN, VAR JAG GÅR.
På vimpeln: 1842
Urvalskriterier: Gravvårdens utformning och material –
smidesjärn, inskription – berättande och psalmvers.



Kvarter: 4 **Nr:** - **Tillkomst:** 1856

Karakterisering: Gjutjärnskors

Inskription: HÄR HVILAR TORPAREN SVEN MÖLLBERG FR.
BRÄNNMOSEN *12/10 1820 †15/11 1856 Ps 487 v.7 SAMT
HUSTRUN KAJSA MÖLLBERG F. NILSDOTTER *18/11 1819
†9/7 1897 Ps 484 v. 5

Urvalskriterier: Gravvårdens utformning och material –
gjutjärn, inskription – titel, ortnamn och psalmhänvisning,
miljöskapande – står intill mittgången.



Kvarter: 4 **Nr:** - **Tillkomst:** 1892

Karakterisering: Gravvård av smide och plåt, kistplåt
fäst på en järnplatta.

Inskription: Enkan Stina Jonsdotter Från Skyttåsen *21
aug 1794 †17 apr 1892

Urvalskriterier: Gravvårdens utformning och material
– smidesjärn och kistplåt, inskription – ortnamn,
miljöskapande – står intill mittgången.



Kvarter: 4 **Nr:** - **Tillkomst:** 1807

Karakterisering: Smideskors med vimpel och lövdekor.

Inskription: HER UNDER WILAR AFLEDNE
MÄSTAREHUSTRUN DYGDÄDLE ANNEKA JANSDOTER
GÄWERT FRÅN G:H FÖD ÅR 1764 DÖD 1807

Urvalskriterier: Gravvårdens utformning och material –
smidesjärn, inskription – ortnamn och berättande.



Kvarter: 5 **Nr:** 3 **Tillkomst:** 1890-1910-tal

Karakterisering: Gravplats med stenram och rest gravvård av kalksten

Inskription: Aug. Lindbergs GUSTAFSFORS Sonen
Oscar *1908 †1955 Dottern Magnhild *1894 †1984
FAMILJEGRAV

Urvalskriterier: Gravplatsens utformning – stenram, gravvårdens utformning och material – kalksten, inskription – ortnamn, miljöskapande – står intill huvudentrén.



Kvarter: 5 **Nr:** 4 **Tillkomst:** 1899

Karakterisering: Gjutjärnskors, bemålat i guld, silver och svart.

Inskription: Här Hvilar Min ömt älskade make Joh.
Edvard Forssell *4/10 1875 †18/6 1899 Psalm 119 vers 5

Urvalskriterier: Gravvårdens utformning och material – gjutjärn, inskription – psalmhänvisning, miljöskapande – står i närheten av huvudentrén.



Kvarter: 5 **Nr:** 6 **Tillkomst:** 1899

Karakterisering: Gjutjärnskors.

Inskription: HÄR WILAR TORPAREN ANDERS PERSSON
FRÅN La ULLEN *4/7 1829 †25/5 1899 Ps 452 v 2

Urvalskriterier: Gravvårdens utformning och material – gjutjärn, inskription – titel, ortnamn och psalmhänvisning, miljöskapande.



Kvarter: 5 **Nr:** 148 **Tillkomst:** 1905
Karakterisering: Rest gravvård av diabas.
Inskription: HÄR VILAR VÅR KÄRE FADER SVEN
PETTERSSON FRÅN UFVANÅ *29/5 1824 †17/7 1905 FILIP
1:21 AV BARNEN
Urvalskriterier: Gravvårdens utformning, inskription –
berättande, ortnamn och bibelhänvisning, troligen en
del av en äldre allmänning.



Kvarter: 5 **Nr:** 231 **Tillkomst:** 1900-1910-tal
Karakterisering: Rest gravvård av granit, utformad för en
stubbe.
Inskription: -
Urvalskriterier: Gravvårdens utformning, troligen en del
av en äldre allmänning.



Kvarter: 5 **Nr:** 250 **Tillkomst:** 1921
Karakterisering: Rest gravvård av granit.
Inskription: Masmästaren Per Eriksson Gustavsfors *13/11
1844 †23/12 1921
Urvalskriterier: Gravvårdens tidstypiska utformning,
inskriftion – titel och ortnamn, miljöskapande – står i
närheten av kyrka och huvudgång och är troligen en
del av en äldre allmänning.



Kvarter: 5 **Nr:** 271 **Tillkomst:** 1910-1920-tal
Karakterisering: Liten rest gravvård av kalksten.
Inskription: Hulda
Urvalskriterier: Gravvårdens enkla utformning och material – kalksten, enkel inskription, troligen en del av en äldre allmänning.



Kvarter: 5 **Nr:** 277 **Tillkomst:** 1920
Karakterisering: Rest gravvård av diabas.
Inskription: HÄR VILAR VÅR ÄLSKADE SON OCH BRODER
GUSTAF WILHELM ANDERSSON FR. STORA LAGGÅSEN
*19/10 1902 †22/4 1920 SV. PS. 483. 3
Urvalskriterier: Gravvårdens utformning, inskription – berättande, ortnamn och psalmhänvisning, troligen en del av en äldre allmänning.



Kvarter: 5 **Nr:** 278 **Tillkomst:** 1920
Karakterisering: Liten pulpetsten av diabas.
Inskription: JOHAN NILSSON BJURTJÄRNSBERG *1853
†1920
Urvalskriterier: Gravvårdens utformning, inskription – ortnamn, troligen en del av en äldre allmänning.



Kvarter: 5 **Nr:** 284 **Tillkomst:** 1920
Karakterisering: Rest gravvård av granit (gravvården var liggande vid inventeringstillfället).
Inskription: HAMMARSMEDEN A.G. LINDBERG *1844
†1920
Urvalskriterier: Gravvårdens utformning, inskription – titel, troligen en del av en allmänning.



Kvarter: 5 **Nr:** 292 **Tillkomst:** Troligen omkring år 1920

Karakterisering: Kalkstenskors med metallplatta för inskription, på sockel av betong.

Inskription: Emma

Urvalskriterier: Gravvårdens utformning och material – kalksten, enkel inskription, troligen en del av en äldre allmänning.



Kvarter: 6 **Nr:** 25 **Tillkomst:** 1913

Karakterisering: Rest gravvård av diabas.

Inskription: Torparen ERIK JONASSON *27/4 1859 †16/7 1913 Traneberg Sörjd och Saknad af Hustru o. barn Ps. 452:1

Urvalskriterier: Gravvårdens utformning, inskription – titel, ortnamn och psalmhänvisning, troligen en del av en äldre allmänning.



Kvarter: 6 **Nr:** 27 **Tillkomst:** 1913

Karakterisering: Gjutjärnskors med metallplatta för inskription.

Inskription: Kristina Olsson från Elvbron Född den 26/4 1859 Död den .../6 1913

Urvalskriterier: Gravvårdens utformning och material - gjutjärn, inskription – ortnamn, troligen en del av en äldre allmänning.



Kvarter: 6 **Nr:** 35 **Tillkomst:** 1913

Karakterisering: Rest gravvård av diabas.

Inskription: Jungfrun ELLEN MARIA MÖLLBERG
Malmbacka *... 1896 †12/3 1913

Urvalskriterier: Gravvårdens utformning, inskription – ortnamn, troligen en del av en äldre allmänning.



Kvarter: 6 **Nr:** 66-67 **Tillkomst:** 1912/1914

Karakterisering: Två resta gravvårdar av gjutjärn.

Inskription: Vänstra: LARS LARSSON FAGERSKOG FÖDD
DEN 3/6 1835 DÖD DEN 23/6 1914 PSALMEN 452 V.1.
Högra: HÄR HVILAR HUSTRUN STINA LISA LARSSON FÖDD
KRISTOFFERSSON FRÅN FAGERSKOG *18 17/7 39 †19 7/5
12

Urvalskriterier: Gravvårdarnas utformning och material – gjutjärn, inskription – ortnamn och psalmhänvisning.



Kvarter: 6 **Nr:** 186 **Tillkomst:** 1910-1920-tal

Karakterisering: Rest gravvård av diabas.

Inskription: Kronojägare C.L. Skogs Familjegrav St.
Laggåsen

Urvalskriterier: Gravvårdens tidstypiska utformning, inskription – titel och ortnamn.



Kvarter: 6 **Nr:** 197 **Tillkomst:** 1800-tal
Karakterisering: Smideskors med lövdekor.
Inskription: -
Urvalskriterier: Gravvårdens utformning och material – smidesjärn.



Kvarter: 6 **Nr:** 198 **Tillkomst:** 1832
Karakterisering: Rest gravvård av skiffer.
Inskription: Här Hwilar Fru SOFIA FORSSLÖF Född WERLING Född 1807 Död 1832 Psalm 347 v. 9
Urvalskriterier: Gravvårdens utformning och material – skiffer, handhuggen gravvård, inskription – psalmhänvisning.



Kvarter: 6 **Nr:** 199 **Tillkomst:** 1800-tal
Karakterisering: Smideskors med vimpel och lövdekor.
Inskription: ILB på framsidan av den nedre korsarmen.
Urvalskriterier: Gravvårdens utformning och material – smidesjärn, inskription – initialer.



Kvarter: 6 **Nr:** 200 **Tillkomst:** 1800-tal
Karakterisering: Smideskors med lövdekor.
Inskription: -
Urvalskriterier: Gravvårdens utformning och material – smidesjärn.



Kvarter: 6 **Nr:** 201 **Tillkomst:** 1807
Karakterisering: Smideskors med vimpel och lövdekor.
Inskription: HÄR HWILAR MÄSTAR JOHAN WILBAGGE
HAN FÖDDES WID UDDEHOLMS BRUK ÅR 1752 DÖD WID
GÄIJERSHOLM ÅR 1807 SE PÅ MIG TÄNK PÅ DIG
Urvalskriterier: Gravvårdens utformning och material – smidesjärn, inskription – berättande med titel och ortnamn.



Kvarter: 6 **Nr:** 202 **Tillkomst:** 1800-tal
Karakterisering: Smideskors med lövdekor.
Inskription: HÄR WILAR ANDERS NILSON FRÅN
GEIJERSHOLM FÖD WID LILA ULEN ANNO 1774 DEN 24
MARS DÖD ANNO 1806 DEN 9 AUGUSTI
Urvalskriterier: Gravvårdens utformning och material – smidesjärn, inskription – berättande med ortnamn.



Kvarter: 6 **Nr:** 203 **Tillkomst:** 1797
Karakterisering: Smideskors med vimpel.
Inskription: På korsarmens framsida: CARL: ALDERIN :D:
1797: På korsarmens baksida: FRÅN: GUSTAF FORS. På
vimpeln: 1797
Urvalskriterier: Gravvårdens utformning och material –
smidesjärn, inskription – ortnamn.



Kvarter: 6 **Nr:** 204 **Tillkomst:** 1800-tal
Karakterisering: Smideskors med vimpel och lövdekor.
Inskription: -
Urvalskriterier: Gravvårdens utformning och material –
smidesjärn



Kvarter: 6 **Nr:** 206 **Tillkomst:** 1800-tal
Karakterisering: Gjutjärnskors
Inskription: HÄT VILAR TORPAREN OLOF. OLSSON FRÅN
UPPLUND *6/1 1819 †14/3 1902 PS. 471 V. 8
Urvalskriterier: Gravvårdens utformning och material –
gjutjärn, inskription – titel, ortnamn och psalmhänvisning.



Kvarter: 6 **Nr:** 206 **Tillkomst:** 1800-tal
Karakterisering: Gjutjärns kors
Inskription: HÄR WILAR HUSTRUN ANNA SVENSSON FRÅN
DEGLUNDSSÄTTRA *1830 † 13/3 1902 PS. 471 V. 3
Urvalskriterier: Gravvårdens utformning och material –
gjutjärn, inskription – ortnamn och psalmhänvisning.



Kvarter: 6 **Nr:** - **Tillkomst:** 1700-1800-tal
Karakterisering: Rest gravvård av granit.
Inskription: -
Urvalskriterier: Gravvårdens hantverksmässiga utförande
och ålder, miljöskapande – står placerad nära kyrkan.



Kvarter: 7 **Nr:** 26 **Tillkomst:** 1911/1915
Karakterisering: Rest gravvård av betong med
metallplatta för inskription.
Inskription: Jonas Andersson Speltorp Familjegrav *18
12/12 40 †19023/5 11 Hustrun Kerstin *18 23/9 40 †197/1
15
Urvalskriterier: Gravvårdens utformning och material –
betong, inskription – ortnamn.



Kvarter: 7

Nr: 36

Tillkomst: 1909

Karakterisering: Gjutjärns kors.

Inskription: Här vilar Anna Kajsa Kristoffersson från Skyttåsen *13/7 1825 †12/20 1909 ps. 344

Urvalskriterier: Gravvårdens utformning och material – gjutjärn, inskription – ortnamn och psalmhänvisning, troligen en del av en äldre allmänning.



Kvarter: 7

Nr: 45

Tillkomst: 1910

Karakterisering: Gjutjärns kors.

Inskription: H. Hv. Elsa Kristina Kristoffersson *18 28/1 38 född Jansson †19 24/9 10 Ps. 344 v. 1

Urvalskriterier: Gravvårdens utformning och material - gjutjärn, inskription – psalmhänvisning, troligen en del av en äldre allmänning.



Kvarter: 7

Nr: 68

Tillkomst: 1913

Karakterisering: Rest gravvård av diabas.

Inskription: Jungfrun KRISTINA JONSSON *17/2 1872 †28/3 1913 Deglund

Urvalskriterier: Gravvårdens utformning, inskription – ortnamn, troligen en del av en äldre allmänning.



Kvarter: 7 **Nr:** 83 **Tillkomst:** 1900-1920-tal
Karakterisering: Gravplats med gjutjärnsstaket, målat i silverfärg. Järnplatta för inskription på grinden.
Inskription: Johan Lundberg Lilla Laggåsen Familjegrav
Urvalskriterier: Gravplatsens utformning med kyrkogårdens enda gjutjärnsstaket, inskription – ortnamn.



Kvarter: 8 **Nr:** 10 **Tillkomst:** 1930-1940-tal
Karakterisering: Gravplats med stenram och rest gravvård av granit (gravvården var liggande vid inventeringstillfället).
Inskription: KYRKOVAKTAREN PER JOHAN JONSSON *20.3 1859 †22.4 1934 HANS MAKANNA ANNA KAJSA JONSSON *4.1 1855 †29.6 1936 FRÅN DEGLUND FAMILJEGRAV
Urvalskriterier: Gravplatsens utformning – stenram, gravvårdens utformning – reliefdekor, inskription – titel och ortnamn.



Kvarter: 9 **Nr:** 7 **Tillkomst:** 1938
Karakterisering: Smidesjärn med metallplatta för inskription.
Inskription: EDLA LARSSON *23/10 1890 †15/6 1938
Urvalskriterier: Gravvårdens utformning och material – smidesjärn, del av en allmänning.



Kvarter: 9 **Nr:** 16 **Tillkomst:** 1939
Karakterisering: Liggande gravvård av marmor.
Inskription: MOR 1860-1939
Urvalskriterier: Gravvårdens utformning och material – marmor, enkel inskription, del av en allmänning.

VÄRDEFULLA GRAVVÅRDAR GUSTAV ADOLFS KYRKOGRÅRD

Kvarter 1: 58-59 och 90-91.

Kvarter 2: 3, 8, 9, 11, 21, 22, 23, 24, 28, 35 och 36.

Kvarter 3: 44 och 47.

Kvarter 4: 5, 10, 22, 25, 35, 55, 86, 98, 99, 103, 111, 117, 134, 148, 156, 157, 170, 174, 177, 186, 192, 199, 201, 205, 209, 211, 213, 216, 217, 222, 227, 231, 238, 434 och 436.

Kvarter 5: 1, 2, 7, 8, 9, 10, 11, 12, 14, 15, 16, 19, 24, 31, 153, 230, 249 och 291.

Kvarter 6: 1, 17, 75, 107, 108 och 109.

Kvarter 7: 21, 26, 54, 75, 77, 78, 82 och 85.

Kvarter 8: 6, 7, 8 och 9.