



## HAGFORS KYRKOGRÅRD

### ALLMÄN BESKRIVNING

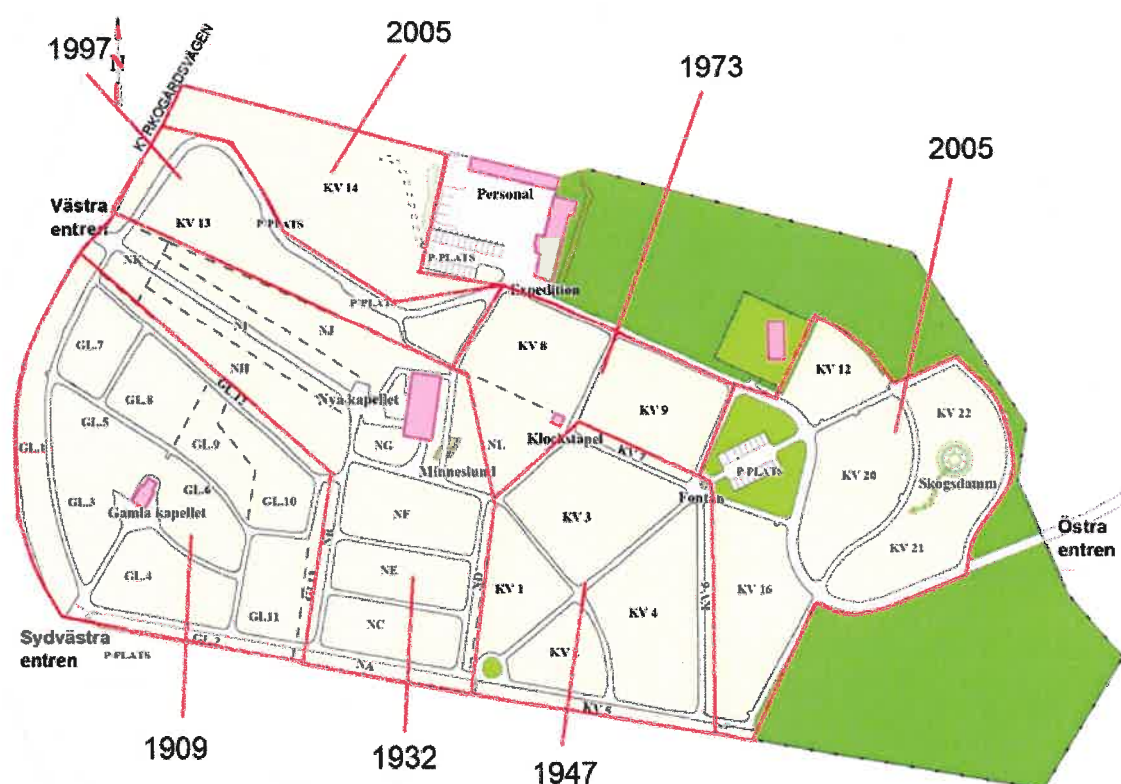
<b>Fastighetsbeteckning:</b>	HAGFORS 2:34, HAGFORS 2:46 och HAGFORS 2:47.
<b>Befolkningstal:</b>	År 1810: 7723, år 1900: 20 335, år 2000: 14 059.
<b>Tillkomst och utvidgningar:</b>	Anlagd 1909, utvidgad 1932, 1947, 1973, 1997 och 2005.
<b>Gravskick och antal gravsättningar:</b>	Kistgravar, urngravar, muslimska gravar, minneslund och askgravlund. 93 gravsättningar/år.
<b>Begravningsplatsens storlek:</b>	6,9 ha.

Kyrkogården i Hagfors ligger i utkanten av samhällets norra del medan kyrkan ligger ett stycke sydväst om kyrkogården, inne i de centrala delarna.<sup>30</sup> Kyrkogården är till stora delar anlagd i en uppvuxen tallskog i åsslätten mot naturreservatet Mana-Örbäcken. De nedre delarna är däremot anlagda på planare mark och har en mer parklik prägel med planterade träd och alléer.

<sup>30</sup> Kyrkogården är således egentligen att klassa som en begravningsplats men då den benämns som kyrkogård i folkmun och inom pastoratet kommer denna term att användas även i detta dokument.

Som samhälle uppkom Hagfors först efter att Uddeholmsbolaget förlagt delar av sin moderniserade verksamhet kring Hagforsen under 1870-talet. Före denna tid fanns endast ett flertal gårdar i trakten. Några av dessa lever kvar som namn på stadsdelar såsom Dalkarlstorp och Stjärnsnäs.

Uddeholmsbolaget var med och byggde upp samhället under 1900-talets första årtionden då affärerna blomstrade. Bolaget byggde inte bara bostäder åt arbetare och tjänstemän utan lät även bygga kyrkan, och marken som kyrkogården anlades på ägdes tidigare av Uddeholm. Såväl kyrkogården som samhället har genomgått stora förändringar under årens lopp. På kyrkogården har de äldsta delarna genomgått en större omläggning där mycket av den gamla karaktären gick förlorad.



Karta från kyrkogårdsförvaltningen i Hagfors med tillägg av författaren.

## KYRKOÅRDENS HISTORISKA UTVECKLING



Odaterat fotografi taget av B.Göransson i Sunne. Här syns det gamla kapellet före renoveringen 1939 och den knuthamlade lönnallen var nyplanterad. Att döma av gravvårdarna är fotografiet sannolikt taget någon gång under 1920-talet. Fotografiet förvaras på kyrkogårdsförvaltningen i Hagfors.

När kyrkogården i Hagfors anlades låg den utanför samhället. Marken uppläts utan ersättning av Uddeholm. Kyrkogården överläts därefter till Norra Råda församling år **1907**, vilket fastställdes av häradsrätten (efter vissa otydligheter kring det ursprungliga ägandet) år 1908. Marken var ursprungligen en del av hemmanet 1:4 Asplund som låg under Uddeholm.<sup>31</sup>

Att döma av den karta som togs fram inför anläggandet 1907 så utgjordes området av skogsmark och hade en oregelbunden långsträckt utbredning. I väster följde området landsvägen, in mot Hagfors, som svängde just här. Marken som överläts till församlingen hade en areal av 1,5 hektar, men hela området tycks inte ha iordningställts med en gång.<sup>32</sup> Kyrkogården togs i bruk år **1909**, men från denna tid finns inte mycket dokumenterat. Sannolikt började gravsättningar ske i familjegravar i de sydvästra delarna, i anslutning till kapellet och i allmänningen på höjden norr om kapellet. I kyrkoarkiven finns dock en nedtecknad berättelse om hur invigningen gick till.

*"Begravningsplats för Hagfors kapellförsamling, skänkt av Uddeholms Aktiebolag, och i ordningställd av församlingen, invigdes söndagen den 6 juni 1909 av Kyrkoherde O. Berggren. Kl. 4 e.m. hölls aftongudstjänst i kyrkan med kort predikan öfver Job. 16:22 "Få äro de år, som skola upprinna innan jag vandrar den vägen bort, där ingen återvänder." av Pastoratsadj. G. Christiansson. ... Från kyrkan tågade församlingen under klockringning ut till kyrkogården, där ytterligare*

<sup>31</sup> Hagfors kyrkoarkiv akt: Olb:1

<sup>32</sup> Ibid.



stora människoskaror samlats. Kyrkoherde Berggren talade över Es. 26:19-20 "Dina döda skola leva och med lekamen uppstå igen" etc; vid invigningen assisterade Komminister M. Lagerlöf från Sunnemo, Kapellpred. E. Bergwall från Gustaf Adolf, och Pastoratsadjunkten i församlingen G. Christiansson. Omedelbart efter invigningen förrättades jordfästning av 3 döda, som förut bisätts i graven, nämligen en ung kvinna, Hedvig Larsson, 21 år gammal, och två barn 7 och 1 år gamla, alla från Hagfors Bruk. ... Söndagen den 20 juni jordfästades åter å kyrkogården, första gången efter invigningen, och även då 3 döda; däribland två familjefäder, av vilka den ene efterlemnade änka och 8 minderåriga barn, det yngsta födt dagen före faderns död."<sup>33</sup>

Hedvig Larssons gravplats finns i kyrkogårdens allmänning, dagens kvarter GL 8. På hennes gravplats har församlingen satt upp ett smideskors under 1980-talet. Var de andra gravsattes är oklart men det är troligt att flera av dem ligger i allmänningen likt Hedvig.

Resterande del av den mark som församlingen fått från Uddeholm iordningställdes troligen som gravkvarter under åren **1920-1922**. I kyrkoarkiven finns ett antal brev från en Carl W. Hansson i Karlstad som är daterade under denna period. I breven framkommer att de vid denna tid använde en annan benämning på kvarteren än den som de har idag. Det är därför svårt att veta exakt vilka delar av kyrkogården som Hansson syftar på i beskrivningarna. Trots detta är det ändå möjligt att utifrån beskrivningarna och de fåtal ritningar som finns bevarade få en ungefärlig uppfattning om vilka kvarter som Hansson i åtanke.<sup>34</sup>

I Hanssons första brev föreslog han en indelning av kvarter C, D, E och F samt "anordningar vid entrén och den främre gränsen". I förslaget framkommer att han avsåg plantera pyramidpoppel längs huvudgången och två pyramidaspar vid entrén. Vidare ansåg han att pyramidalm skulle lämpa sig bra för kapellets sidogångar liksom längst gången ovanför kapellet. Huruvida dessa planteringar genomfördes är oklart, men det finns inga pyramidträd på kyrkogården idag. Däremot har det tidigare stått en allé ovanför det gamla kapellet.<sup>35</sup>

Vidare framgår det att kvarter E och F skulle förses med ädelgranar i de yttre hörnen, och mittpartierna var utlagda som gräsmatta. På gräsmattan föreslogs att sex stycken lindar skulle planteras, då dessa på sikt kunde bjuda skugga vid varma somrardagar och ge en "god relief". Dessa förslag berörde sannolikt området kring kapellet där det idag står ett antal lindar i kvarter GL3-4 och en äldre ädelgran i den yttre nordvästra kanten av kvarter GL3. Troligen planterades fler ädelgranar än vad Hansson föreslagit då vi idag kan se ett flertal yngre ädelgranar i slänterna intill kapellet (kvarter GL3 och GL6) som vid nyplanteringen ersatte äldre ädelgranar.<sup>36</sup>

I det andra brevet, daterat 1922, lämnade Hansson förslag till indelningen av kvarter A och B. Dessa motsvarar troligen kvarter GL7-GL10. Kvarter A, längst i väster, var indelat i fem terrasser med nio gravplatser på varje. Gravplatserna i de fyra lägre terrasserna var tänkt att avgränsas med lägre häckar. Till detta rekommenderade Hansson *Sedum spurium*, d v s *Kaukasiskt fetblad*.

<sup>33</sup> Hagfors kyrkoarkiv akt: N III 1

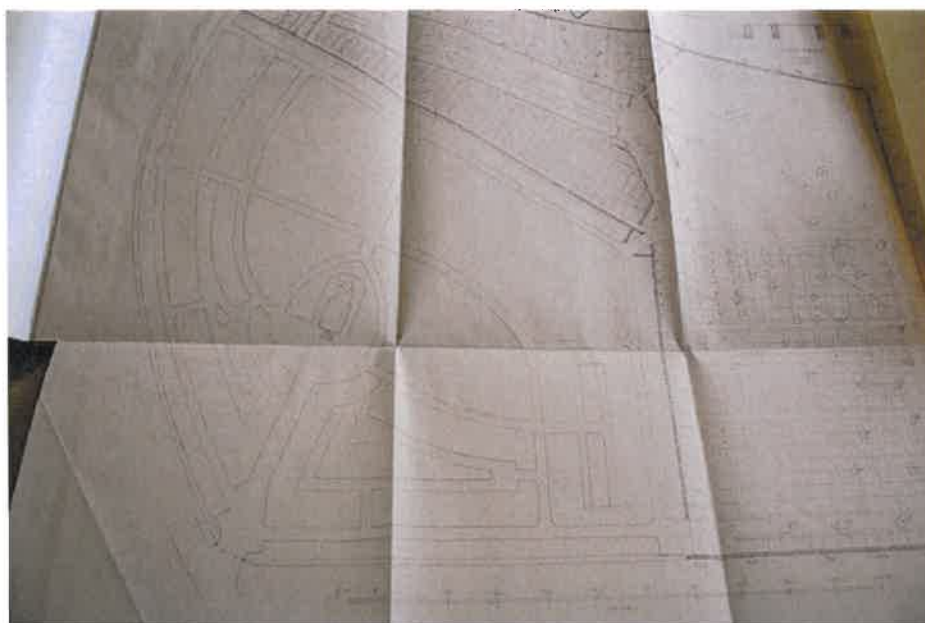
<sup>34</sup> Hagfors kyrkoarkiv akt: Olb:1

<sup>35</sup> Ibid.

<sup>36</sup> Ibid.

Gravraderna skulle i sin tur avdelas med rygghäckar av liguster eller måbär. Vad gäller trädvegetationen så ansåg han att ett flertal av de befintliga björkarna och tallarna borde kunna bevaras om man iakttog försiktighet under schaktningsarbetena. Kvarter B föreslogs delas in på samma vis. Här hade han först en tanke på att förlägga både familjegravar och allmänna gravplatser, men ändrade sig. Förslaget är därför ritat med familjegravar, men samtidigt skrev han att församlingen skulle kunna ta allmänna rader i bruk allt eftersom de efterfrågades. I förslaget för kvarter B nämnde han även något som får sägas vara väldigt modernt för sin tid, en familjegrav utan grus. Hansson beskrev det som "den allra nyaste gravlösningen" där man ställde stenarna intill en häck och iordningställde en blomrabatt framför. I övrigt skulle det vara gräs som underhölls av kyrkorådet. Avsikten var att denna typ av gravar skulle anläggas även i kvarter D.<sup>37</sup>

Till dessa brev finns även ett par enklare ritningar där det framgår att Hansson avsåg anlägga familjegravar i det som idag är kvarter GL7, GL 9 och GL10. Hans indelning och förslag tycks delvis ha genomförts, främst i kvarter GL7. I kvarter GL9-10 kom det dock att bli något annorlunda. Det som på ritningen kallades för kvarter B delades in i två delar, idag GL9 och GL10. De skiljer sig åt främst genom gravradernas sträckning som i förslaget var långa och i öst-västlig riktning. Idag ser vi emellertid att de kom att anläggas i framförallt nord-sydlig riktning och att kvarter GL9 blev en del av kyrkogårdens allmänning.<sup>38</sup>



Utsnitt ur "Ritning till utvidgning av begravningsplats för Hagfors kapellförsamling i Värmlands län" från år 1932. På denna utvidgningskarta syns även hur den äldsta delen av begravningsplatsen hade utformats. Idag har denna del av begravningsplatsen rationaliserats avsevärt även om de stora strukturerna kvarstår. Hagfors kyrkoarkiv Olb:1

<sup>37</sup> Hagfors kyrkoarkiv akt: Olb:1

<sup>38</sup> Ibid.

Nästa utvidgning skedde år **1932**. Denna gång åt norr och öster. Förslaget ritades av arkitekt Conny Nyquist, Karlstad. Som tidigare skedde det på mark som tillhörde Uddeholm. För den betalade församlingen 2750 kr, vilket även inkluderade skogens värde.<sup>39</sup>

Nyquist inledde beskrivningen av sitt utvidgningsförslag som följer: "... området utgöres av en tätbevuxen tallskogsbacke, där det, med bibehållande i största möjliga utsträckning av befintligt trädbestånd, har tänkts att anordna erforderliga gravplatser som en mindre skogskyrkogård."<sup>40</sup>

Området delades in i tre delar. En första del i väster med en uppfartsväg fram till en bevattningsbrunn som skulle anläggas framför ett nytt kapell. Den andra delen anslöt till den första i öster och det var här det var tänkt att kapellet skulle uppföras. Den tredje och sista delen av området var förlagd i sydost och skulle iordningställas för familjegravar. Området motsvarar dagens kvarter NA-NJ.

I den västra delen skulle det anläggas en så kallad "förplats", i anslutning till grindpartiet som sedan skulle övergå i uppfartsvägen. Platsen skulle rensas på all vegetation och man skulle istället plantera hängbjörkar och blomstergrupper, samt buskväxter i slänterna. På bägge sidor av vägen planerades gravkvarter omgärdade av häckar. I den norra sluttningen, tillika norr om uppfartsvägen, skulle det finnas familjegravar och på den södra skulle det finnas en allmänning.<sup>41</sup>

Den östra delen skulle delas in i tre större gravfält med familjegravar i nord-sydlig riktning samt familjegravar längs huvudgångarna runt de tre gravfälten. De befintliga tallarna skulle bevaras och på ritningen syns hur dessa är spridda över området.<sup>42</sup>

Häckarna på denna utvidgning skulle vara tuktade granhäckar, 1,6 meter höga i omgärdningen och 1,2 meter höga i anslutningen till gravkvarteren. Fram till dess att den tilltänkta häcken nått önskad höjd skulle ett spjalstaket kring den gamla begravningsplatsen användas och förlängas enligt ritning med diagonalställda spjalor mellan granitstöd.<sup>43</sup>

Grindpartiet skulle förses med stolpar av finhuggen granit och smidda järngrindar. Grindstolparna som arkitekten först ritade blev för dyra att utföra så församlingen efterfrågade en enklare utformning. Arkitekt Nyquist återkom då med ett förslag där stolparna gjordes i ett stycke och därmed inte behövde finhuggas.<sup>44</sup>

Församlingen överlät arbetet med utvidgningen åt Norra Rådas kommuns arbetslöshetskommitté, för att ge arbetstillfällen åt arbetslösa. I ett dokument över arbetets gång nämns vilka arbetare som kommittén skickat för att utföra anläggningsarbetet av de nya kvarteren på begravningsplatsen. De som nämndes var: Yngve Eklund, Folke Fagrell, Nils Robert Petterson, Oscar Östlund, Gunnar Holm, Folke Gustavsson och Karl Johansson, alla från Hagfors, samt Janne Jansson från Abbortorp.<sup>45</sup>

<sup>39</sup> Hagfors kyrkoarkiv akt: Olb:1

<sup>40</sup> Ibid.

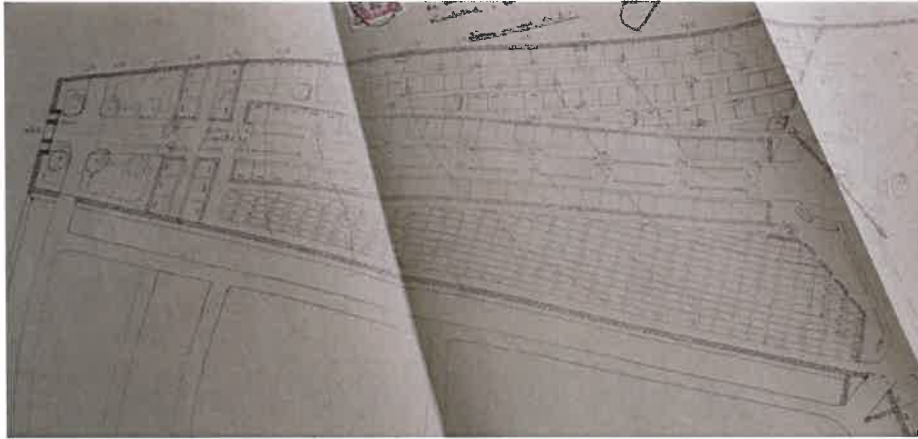
<sup>41</sup> Ibid.

<sup>42</sup> Ibid.

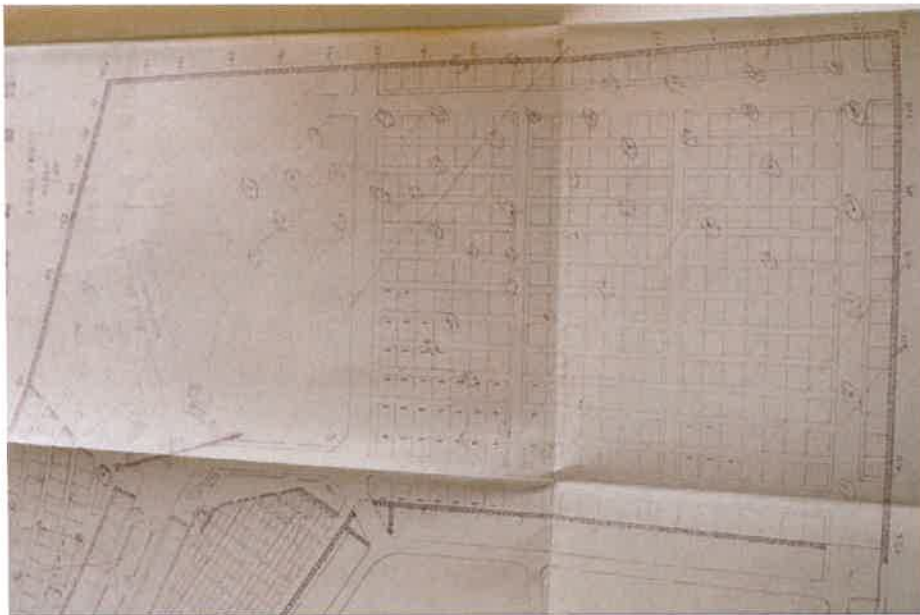
<sup>43</sup> Ibid.

<sup>44</sup> Ibid.

<sup>45</sup> Ibid.



Utsnitt ur "Ritning till utvidgning av begravningsplats för Hagfors kapellförsamling i Värmlands län". Ovan syns den västra delen av Nyquists utvidgningsförslag. Den tillfänka allmänningen syns i den nedre delen och familjegravarna i den övre delen. Nedan syns den mellersta delen där det nya kapellet skulle uppföras samt den östra delen med enskilda familjegravar. Hagfors kyrkoarkiv akt Olb:1



Strukturerna av denna utvidgning syns än idag på kyrkogården. Troligen genomfördes merparten av det som anges på ritningarna, men några ändringar har skett över tid. Exempelvis har det skett ett flertal rationaliseringar av det strikta häcksystemet i den västra delen. I den östra delen har det istället tillkommit ett flertal friväxande buskar i gravkvarteren som inte fanns med på den ursprungliga kartan. De yttre häckarna som enligt ritningen skulle omgärda den östra delen finns inte idag.

**1939** byggdes kyrkogårdens nya kapell på den plats som Nyquist utsett för ändamålet, d v s i mitten av 1930-talets utvidgning.

Från år **1947** finns ett gåvokontrakt mellan Uddeholms aktiebolag och Norra

Råda och Hagfors samfällda kyrkoråd. Bolaget överlämnade stadsägan 352B för utvidgning av begravningsplatsen. Skogen ingick dock inte i gåvan, utan för denna betalade kyrkorådet 3800kr. Området utgjorde ca 1 ha.<sup>46</sup>

Trädgårdsarkitekt Samuel Kaldén, Karlstad, hade tagit fram ett utvidgningsförslag 1946 där kyrkogården skulle utökas med sju kvarter åt öster. Kvarter 1-4 var stora kvarter med ett större antal platser medan kvarter 5-7 var utlagda längs ytterkanterna med enbart en gravrad i varje. Utvidgningen omfattade det som än idag kallas kvarter 1-7.<sup>47</sup>

Gestaltningen var anpassad till terrängen med gravrader som löper i bågar längs slänten i delar av området. Kaldéns plan har en relativt symmetrisk uppbyggnad som bygger på triangulära former. Genom området löper en diagonal gång ifrån det nedre sydvästra hörnet upp mot det övre nordöstra hörnet. I den nedre änden skulle en springbrunn anläggas och i den övre tycks en rund plantering av något slag ha varit planerad. Gravraderna skulle ramas in av rygghäckar och framför skulle plattgångar löpa. Vad gäller det tilltänkta växtmaterialet som finns listat i beskrivningen så skulle rygghäckarna vara av thuja med nyponrosor ut mot kanterna. Den yttre häcken skulle vara av gran. Gravradernas ytterkant mot väster i kvarter 1 skulle avslutas med triangulära rosplanteringar. Här nämns bland annat Vresros, Plommonros, Provinsros och Äppelros. Vid ändarna av den diagonala mittgången skulle ornäsbjörkar planteras.<sup>48</sup>



"Hagfors kyrkogård plan till utvidgning" framtagen av Samuel Kaldén 1946. Här syns hur Kaldén anpassat gravfälten till den sluttande terrängen genom triangulära former som tillsammans bildar ett nästintill fyrkantigt område. Den diagonala mittgången utgör en siktlinje genom tallskogen som täcker hela området. Hagfors kyrkoarkiv OVI:74

<sup>46</sup> Hagfors kyrkoarkiv akt: Olb:2

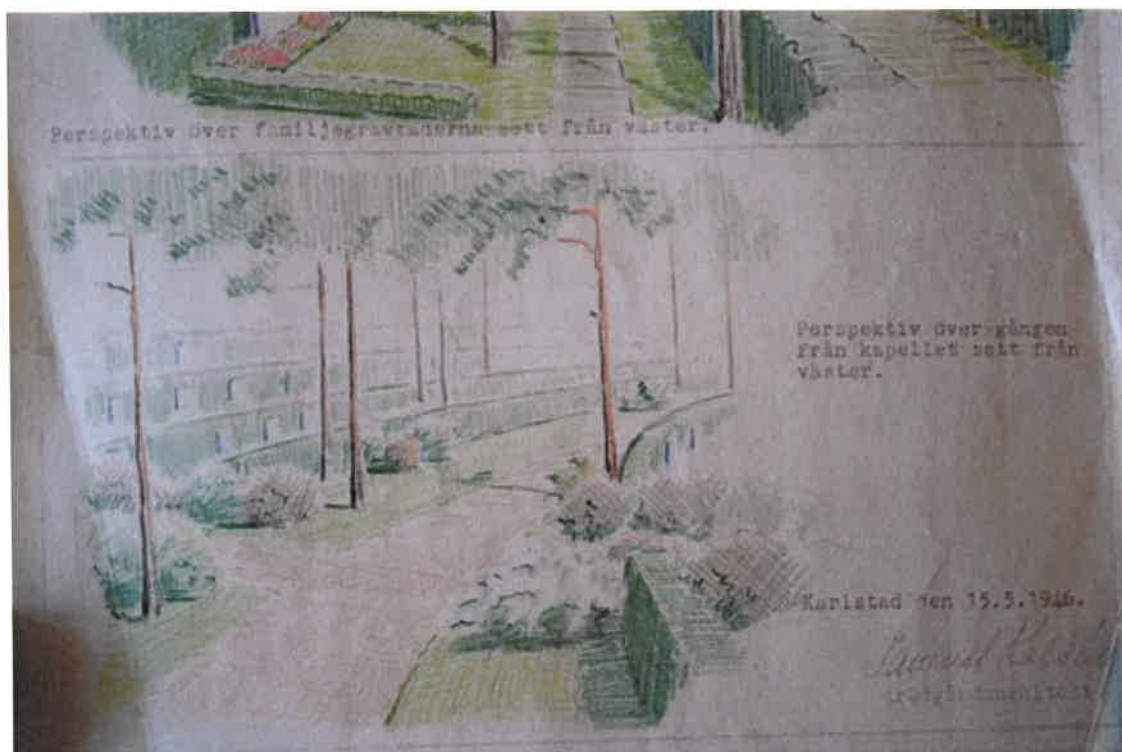
<sup>47</sup> Ibid.

<sup>48</sup> Hagfors kyrkoarkiv akt: Olb:3



Även denna utvidgningsplan genomfördes såsom den var tänkt och stora delar av den är avläsbara än idag. Några avsteg gjordes dock och vissa element har troligen försvunnit genom åren. Springbrunnen i det sydvästra hörnet är idag omgjord till en plantering och vid den andra änden av gången finns en lägre vattenspegel istället för en plantering. Rygghäckarna är idag av oxbär och de triangulära rosplanteringarna vid gravradernas kanter i väster finns inte kvar. Det finns inte heller några ornäsbjörkar i ändarna av den diagonala mittgången. I kvarter 1 och 3 finns idag enbart den bakre rygghäcken. Istället finns ett flertal buskar av norsk spirea planterade bakom gravvårdarna. Denna utformning återfinns även i kvarter NC, NE och NF som ligger väster ut.

Arbetet med utvidgningen skedde i etapper och ett första gravområde invigdes redan år 1948. Parallellt pågick arbetet med övriga delar av utvidgningsområdet. Att man valde att inviga delar av området och inte vänta tills allt var färdigställt berodde troligen på att det var brist på gravplatser. År 1953 var kyrkogården så pass fullbelagd att de bad om tillåtelse att begrava i ovigd jord eftersom platserna tagit slut och det nya gravkvarteren inte var färdigställda. Vid denna tid fick församlingen även ta emot begravingar från Norra Råda och Gustav Adolf och därav hade situationen blivit extra ansträngd.<sup>49</sup>



Kaldén ritade ett par perspektiv till utvidgningsförslaget där hans vision framkommer. Ovan syns en vy över området mitt där kvarter 1-4 möts. Gravvårdarna skulle stå mot klippta rygghäckar längs den skogsklädda slänten och vid kvarterens hörn skulle friväxande rosor av olika slag mjuka upp intrycket. Hagfors kyrkoarkiv akt: OVI:79

<sup>49</sup> Hagfors kyrkoarkiv akt: Olb:3



Ovan syns en vy från springbrunnen längst ned i det sydvästra hörnet mot den diagonala gången. Hagfors kyrkoarkiv akt: OVI:79

Under 1960-1970-talet genomfördes omläggningar av begravningsplatsens äldsta delar samt ytterligare en utvidgning där en klockstapel uppfördes. Även denna gång hade församlingen anlitat trädgårdsarkitekt Samuel Kaldén. Församlingen tycks länge ha haft en dialog med Kaldén där vissa förslag arbetats om medan andra av olika anledningar har strukits. Att döma av korrespondensen och planritningar i arkiven gjordes stora förändringar på kyrkogården. Nedan följer en sammanfattning av de inkomna förslagen i kronologisk ordning.

I november **1959** inkom ett förslag om att uppföra en kallmurad kyrkogårdsmur av ohuggen sten längst den båglinjeformade gränsen ut mot landsvägen. Förslaget är daterat 1959 men genomfördes säkerligen först i samband med omläggningarna. Muren skulle börja vid kyrkogårdens nordvästra hörn och sedan löpa ända fram till porten i sydväst, med avbrott för porten i norr. Det sydvästra porten föreslogs bytas ut och uppföras likt det i norr.<sup>50</sup>

**1961** inkom ett förslag till omläggning av de äldsta delarna av kyrkogården i sydväst. Förslaget innebar att små grusgångar ersattes med gräsgångar med plattstigar, att gamla häckar kring gravplatser togs bort och att rumsbildande mellanhäckar planterades. Samtidigt anlades gräsmatta på gravplatserna. Med andra ord skulle alla eventuella grusgravar sås igen. Därutöver skulle det ske en gallring av träden som stod för tät och de kvarvarande skulle i fortsättningen få växa fritt, förutom dem i allén som borde förbi klippta. I kvarter GL 3 och GL 4 avsåg man även få plats med nya gravar.<sup>51</sup>

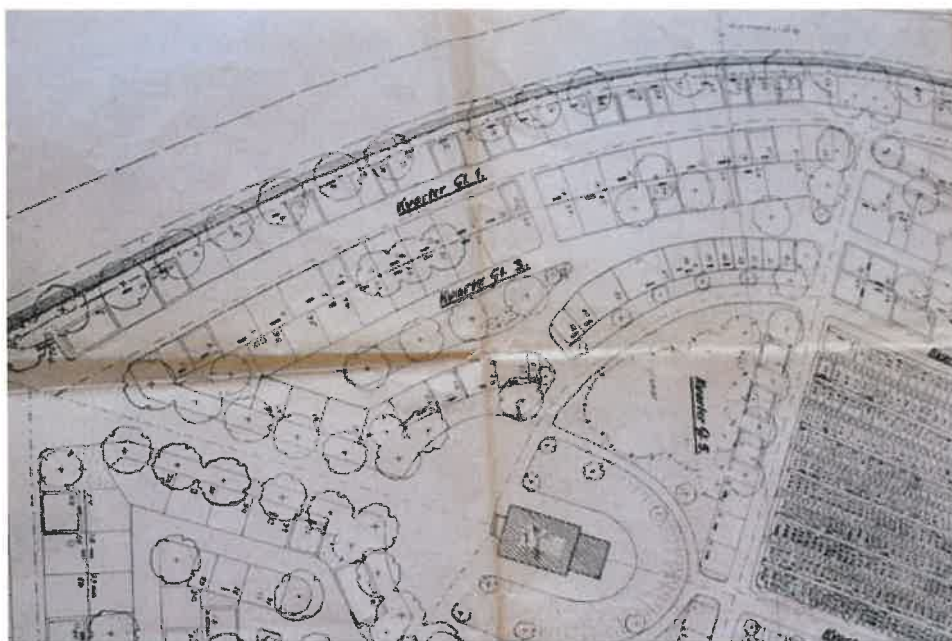
<sup>50</sup> Hagfors kyrkoarkiv akt: OVI:185

<sup>51</sup> Hagfors kyrkoarkiv akt: OVI:197

**1962** inkom ett förslag om förtätning av kvarter 1-4 efter förfrågan från församlingen. Förslaget innebar att ytterligare gravrader skulle anläggas emellan de befintliga, samt att ett par rader med liggande gravvårdar skulle anläggas längst ned i kvarter 1 och 2.<sup>52</sup>

**1963** inkom Kaldén med ett förslag till utvidgning av begravningsplatsen. Området låg norr och öster om den dåvarande utbredningen. Dessa delar utgjordes av planare skogsmark och Kaldéns avsikt var att anlägga gravkvarter för jordgravar där träden tagits bort från själva gravområdena men behållits i de omgivande delarna längst gångar och vid urngravskvarter. Utvidgningen föreslogs ske i etapper. I förslaget nämndes även en minneslund med en damm i det område som då ännu inte tagits i bruk längst i nordöst. Utvidgningsförslaget innefattar dagens kvarter 8-21 samt ekonomigården.<sup>53</sup>

**1964** inkom Kaldén med en förnyad gravkarta över de äldre delarna av kyrkogården och ett renoveringsförslag för kvarteren NA-NL, på 1933-års utvidgning. I kvarter NA-NL föreslogs att man skulle lägga igen grusgångar och beså dem med gräs. Vissa av dem skulle ersättas med plattgångar. Trapporna öster om kvarter NB skulle tas bort för att underlätta åtkomsten för bilar, ett behov som kommit att bli allt större. I kvarter NE och NF skulle mellanhäckar av oxbär planteras och plattgångar läggas. Kvarter NC som ligger i en brant sluttning skulle planeras om. Kvarteret utformades med gräsmatta och gravplatsernas framsida skulle vändas mot den nedre gången. I kvarter 1 på den nya delen byttes grusgången mot kvarter ND till gräs med plattstig vilket gav plats för ytterligare en gravrad.<sup>54</sup>



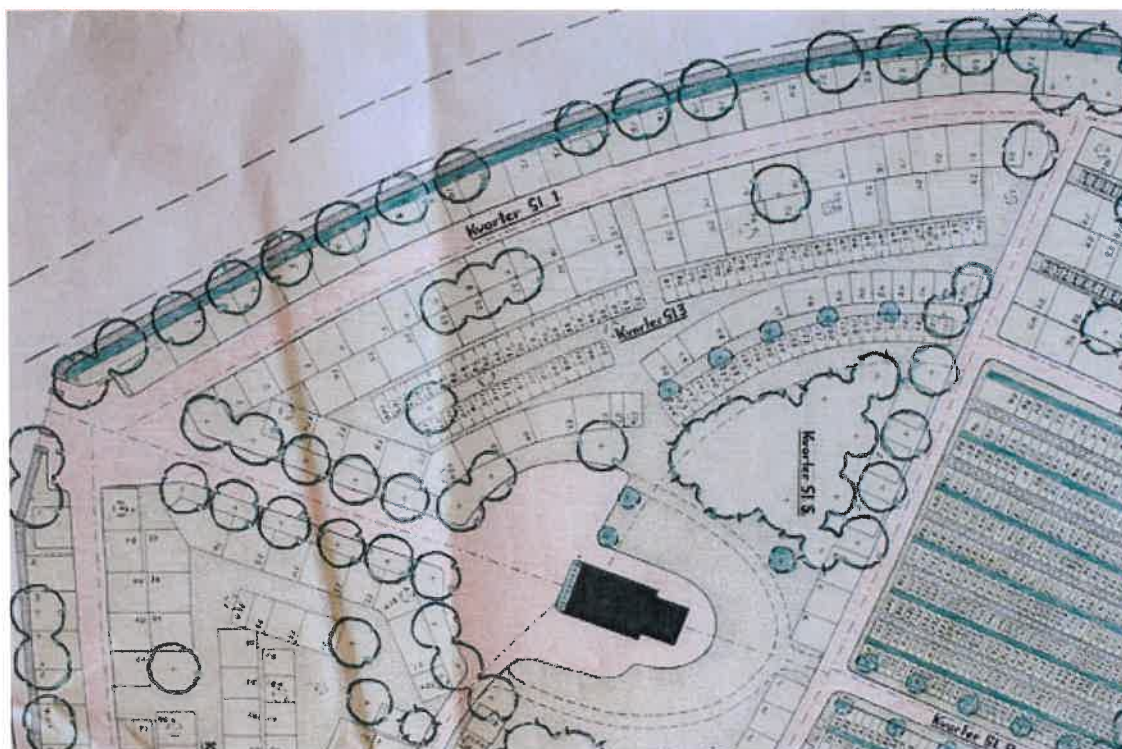
Ovan syns kvarter GL3 innan omläggning och förtätning. Gångar leder in i kvarteret och gravvårdarna står vända mot gångarna. Hagfors kyrkoarkiv akt: OVI:81

<sup>52</sup> Hagfors kyrkoarkiv akt: OVI:199

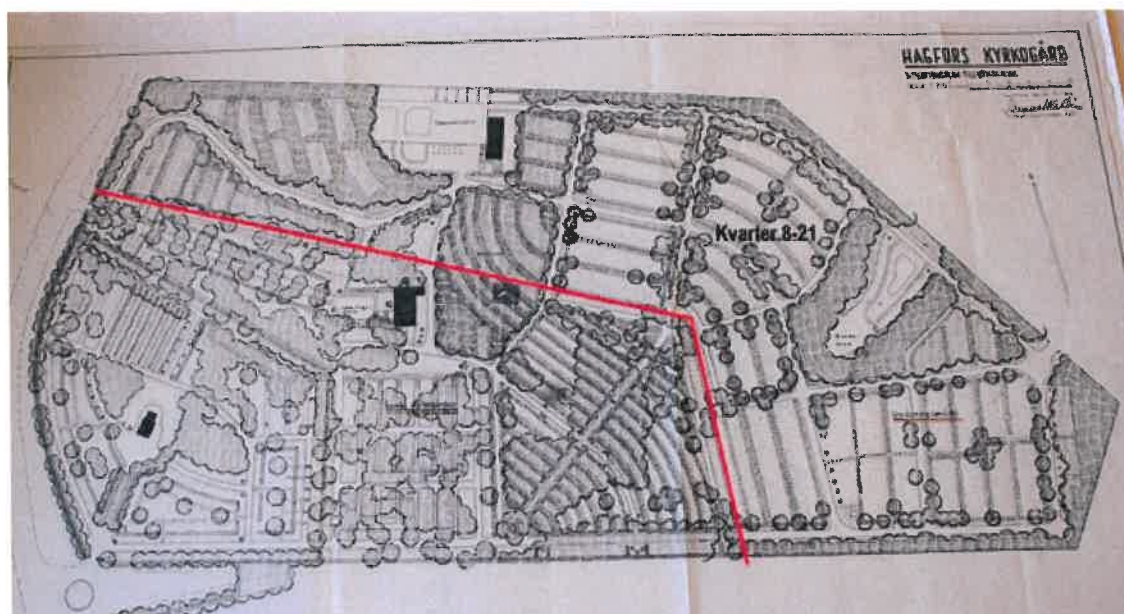
<sup>53</sup> Hagfors kyrkoarkiv akt: OVI:202

<sup>54</sup> Hagfors kyrkogård akt: OVI:216



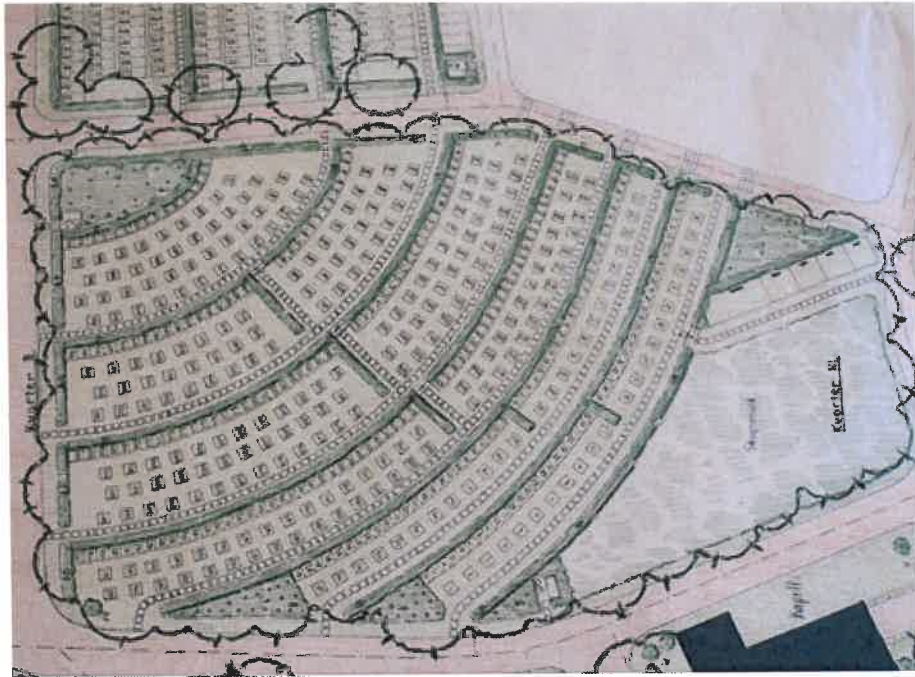


Ovan syns kvarter GL 3 från ändringarförslaget. Genom att lägga igen de grusade gångarna inne i gravområdet frigörs plats för förtätning med fyra gravrader. Ytterligare en förändring som skett, men som inte syns på denna karta, är att alla gravvårdar numera står vända mot den yttre gången. Med andra ord har gravvårdarna som stod innanför den yttre raden flyttats bakåt till den andra änden av gravplatsen. Hagfors kyrkoarkiv akt: OIV:193.

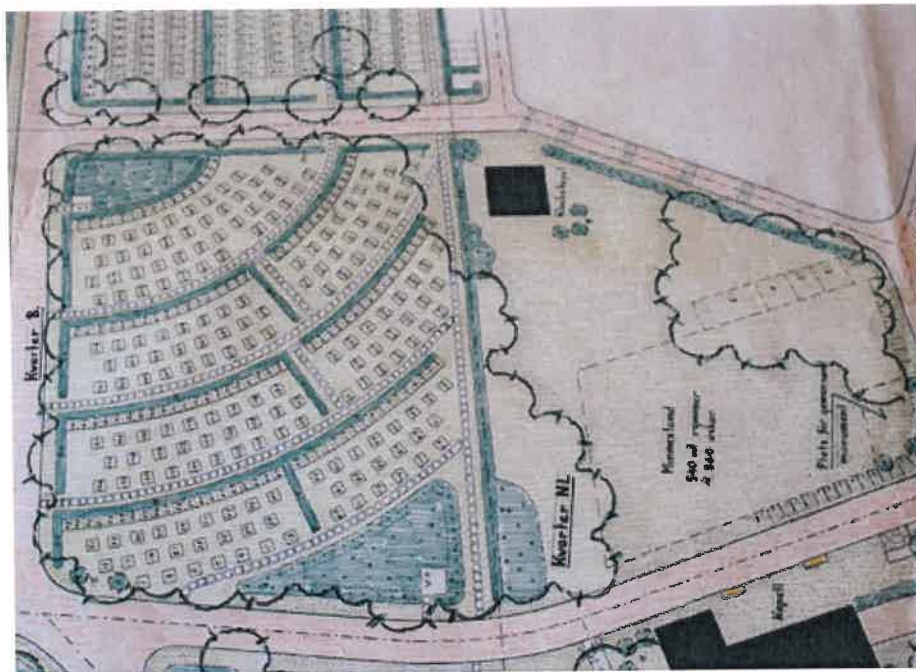


Ovan syns en situationsplan för utvidgning av kyrkogården som Kaldén tog fram 1963, med tillägg av författaren. Utvidgningen innebar en utvidgning med kvarter 8-21. Hagfors kyrkoarkiv akt: OVI 202





Ovan syns ett utsnitt ur Kaldéns utvidgningsförslag för första etappen 1963. Kvarter 8 skulle utformas med bågformade gravrader och rumsindelade häckar. Nedan syns ett utsnitt ur översiktsplan över kyrkogården från år 1973 av Samuel Kaldén. Här syns hur kvarter 8 skulle minskas ned något till fördel för den nya placeringen av minneslundan. Hagfors kyrkoarkiv akt: OVI:204 respektive OVI:257.



**1973** inkom Kaldén med ett ändrat förslag till utvidgning. Arbetet föreslogs utföras i fyra etapper, varav förslaget innefattade etapp 1 tillika kvarter 8-9 samt, tillfartsvägen mellan kvarter 13 och 14. Utöver dessa utvidgningar skulle det även anläggas en minneslund inom den befintliga kyrkogården. Den tidigare planen om en minneslund längst i nordöst övergavs och istället föreslogs att den anlades i slänten bakom det nya kapellet.<sup>55</sup>

Merparten av dessa förslag har genomförts och resultatet står att se på kyrkogården idag. De mest påtagliga förändringarna på kyrkogården är det förenklade gångsystemet, gallringen av träden samt borttagandet av nästintill alla grusgravar och deras eventuella omgärdning. Det är också dessa förändringar som har haft störst inverkan på karaktären i kyrkogårdens äldre delar, vilka idag främst utgörs av stora grästäckta gravfält med fristående gravvårdar. Alla delar av den omfattande utvidgningen genomfördes dock inte i detta skede. De kvarter som sannolikt iordningställdes utifrån planen var kvarter 8, 9, 13, minneslundan samt ekonomigården.

**1976-77** byggdes ekonomibyggnad och ekonomigård.<sup>56</sup>

**1977** uppfördes klockstapeln på höjden ovanför minneslundan.<sup>57</sup>

Under slutet av **1980-talet** satte förvaltningen upp en minnessten med inskription i minneslundan.<sup>58</sup>

**1996-1997** iordningställdes kvarter 13 efter Kaldéns tidigare ritningar. Kvarteret anlades med familjegravar och delades in i mindre rum av klippta häckar av oxbär och måbär.<sup>59</sup>

Kyrkogårdens senaste utvidgningen skedde år **2004-2005** efter ett förslag som tagits fram av trädgårdsarkitekt Monica Sandberg. Kyrkogården utvidgades åt norr och nordöst med kvarter 12, 14 och 16, samt med kvarter 20-21 som ännu inte tagits i bruk. Sandberg har utvecklat den plan som Kaldén tog fram under 1960-1970-talet och mycket av Kaldéns idéer har tagits tillvara. Kvarter 12 och 16 är anlagda med klippta rumsbildande rygghäckar och bågformade gravrader. De höga tallarna har bevarats och kvarteren ansluter därav väl till omgivningen. Viss urglesning av trädbeståndet tycks ha skett kring parkeringsplatsen och vattenspegeln, men sannolikt inte i den utsträckning som Kaldén avsåg. Kvarter 14 har en enkel utformning och är betydligt mindre än på Kaldéns plan. Den är anlagd väster om ekonomigården och består av öppna gräsytor, höga tallar och en grusad gång. Kvarteret är kyrkogårdens muslimska gravområde. I kvarter 20-21, som ännu inte tagits i bruk, har en damm anlagts som fanns med redan på Kaldéns plan. Dammen är anlagd i en naturlig sänka och smälter väl in i landskapet. Smyckningsplatsen vid minneslundan anlades även i samband med dessa arbeten.<sup>60</sup>

Askgravlundan anlades år **2010-2011** efter ritningar av Hagfors Markplanering AB.<sup>61</sup>

<sup>55</sup> Hagfors kyrkoarkiv akt:OVI: 262

<sup>56</sup> Uppgift från kyrkogårdsförvaltningen 27-11-2019.

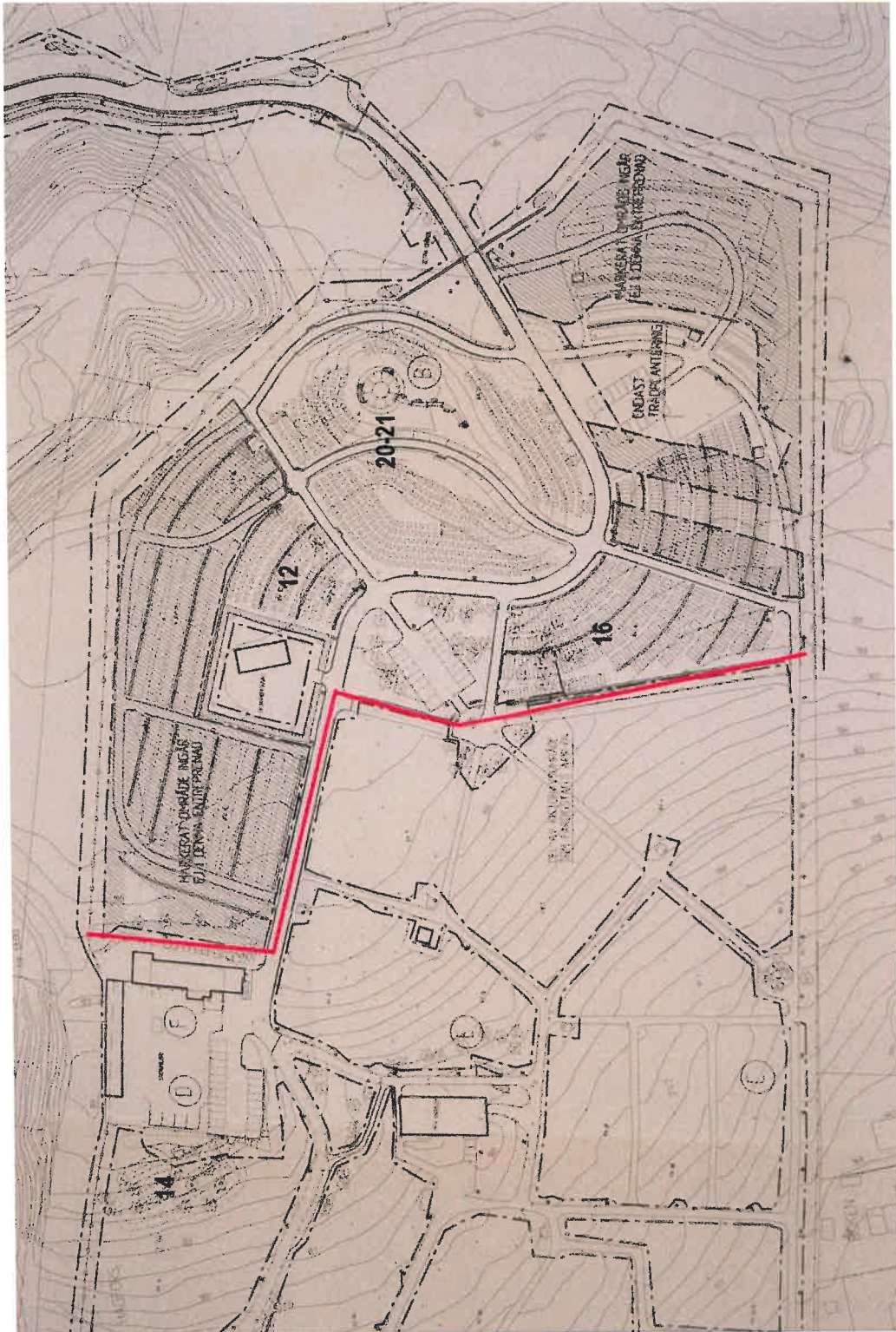
<sup>57</sup> Hagfors kyrkoarkiv akt: Olb:6

<sup>58</sup> Ibid.

<sup>59</sup> Uppgift från kyrkogårdsförvaltningen 27-11-2019.

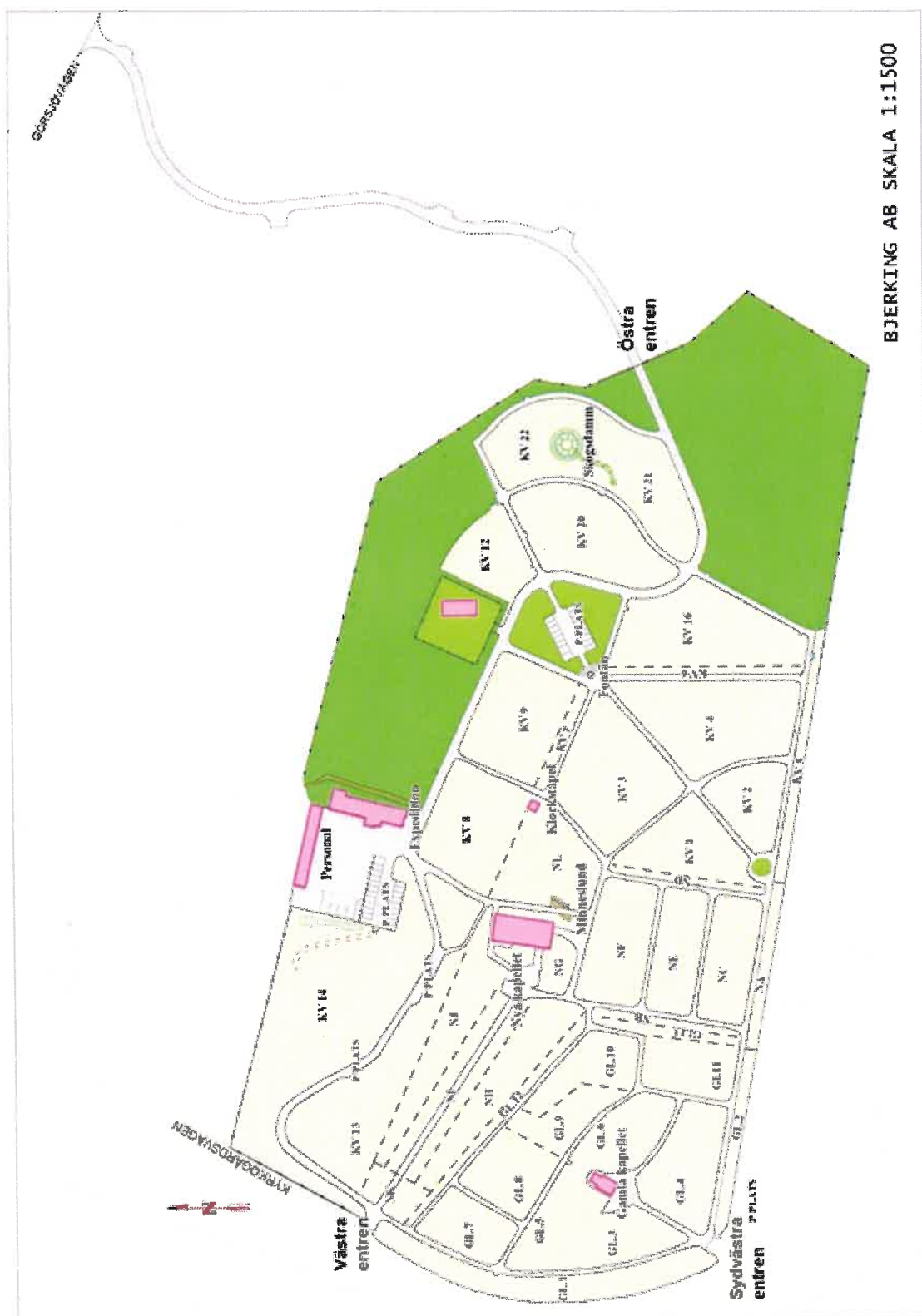
<sup>60</sup> Ritning och beskrivning förvaras på kyrkogårdsförvaltningen i Hagfors.

<sup>61</sup> Uppgift från kyrkogårdsförvaltningen 27-11-2019.



Utsnitt ur översiktsplan med arbetsområdesgräns daterad 2003 med tillägg av författaren. Här syns de gravkvarter som tillkom vid den senaste utvidgningen samt de områden som eventuellt kan komma att anläggas i framtiden. Ritning förvaras hos kyrkogårdsförvaltningen i Hagfors.





Karta från kyrkogårdsförvaltningen i Hagfors.



## KYRKOGRÅRDEN IDAG

### Kvartersbeskrivningar

Alla kyrkogårdens kvarter har gravvårdar som står i en sammanhängande gräsmatta. I ett av kvarteren förekommer tre stycken grusade gravplatser, tillika de enda som avviker från gräsmattan.

Kvarter 10, 11 och 15 har ännu inte planerats.



#### Kvarter GL 1

Kvarteret är beläget i kyrkogårdens västra del och är en del av det äldsta området. Det består av en gravrad som löper längs den västra muren, från den södra porten till den nordvästra. Det avgränsas av en asfalterad gång längs den östra sidan och av kyrkogårdsmuren i väster. Vid de södra respektive norra sidorna finns kyrkogårdens två huvudentréer.

I den södra delen är gravvårdarna främst högsnala och i den norra delen finns en blandning av låga breda och högsnala vårdar. Det förekommer också små pulpetstenar som tilläggstenar. Gravvårdarna härstammar från 1910 till 1930-talet och är utförda i granit eller diabas.

Mellan muren och gravraden står en rad med björkar av varierande ålder. Framför flera av de enskilda gravplatserna finns planteringar av sommarblommor.



#### Kvarter GL 2

Kvarteret är beläget i kyrkogårdens sydvästra del och består av en gravrad längs den södra gränsen. Mot söder avgränsas det av stenmuren i den västra delen och av ett träplank i den östra. I norr löper en asfalterad gång mot vilken alla gravvårdar vänder.

Gravvårdarna är av varierande utformning, såväl låga breda som högsnala gravstenar förekommer. De är utförda i granit eller diabas och härstammar från 1910 till 1940-talet. Yngre gravvårdar förekommer dock, främst i form av liggande tilläggstenar.

Bakom gravvårdarna, längs kyrkogårdens södra gräns, står en rad med björkar av varierande ålder. Mot porten i väster står en häck av aronia som skärmar av mot en serviceplats, och i öster finns ytterligare en serviceplats som avgränsas av klippta måbärshäckar. Vid flera av de enskilda gravvårdarna finns planteringar med sommarblommor.

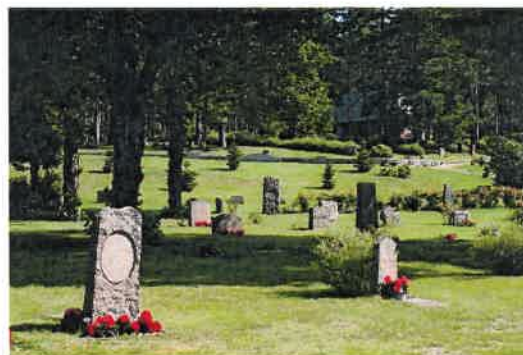


### Kvarter GL 3

Kvarteret är beläget i kyrkogårdens sydvästra del. Det är avlångt till formen och sträcker sig i en båge längs med ett av kyrkogårdens huvudstråk. Kvarteret avgränsas av asfalterade gångar i väster, norr, och öster. I nordöst angränsar det till kvarter GL5 och kyrkogårdens askgravlund intill det gamla kapellet. Kvarteret är anlagt på mark som sluttar lätt åt sydost och gravraderna löper i sydost-nordvästlig riktning med gravvårdar som står vända mot nordväst. Kvarteret har förtätats med flera gravrader genom åren.

Gravvårdarna är av varierande ålder och utformning. I de ursprungliga gravraderna finns ett flertal höga smala gravvårdar men låga och breda gravvårdar är det som dominerar. Gravvårdarna härstammar från 1910-talet och framåt och är utförda i granit, diabas, smidesjärn eller gjutjärn.

I kvarterets nordvästra del står ett par yngre ädelgranar och längst i nordväst står en stor äldre gran. Längs kvarterets sydöstra gräns står en rad med knuthamlad lönn och en friväxande oxbärshäck. Inne i den sydöstra delen av kvarteret står en äldre lind. Bakom flertalet gravvårdar finns buskar av parkros planterade. I gräsmattan mot askgravlunden och kapellet finns rhododendron. Vid flertalet enskilda gravplatser finns planteringar med sommarblommor.



### Kvarter GL 4

Kvarteret är beläget i kyrkogårdens sydvästra del. Det utgörs av ett närmast rektangulärt område strax sydost om det gamla kapellet. Kvarteret kantas av asfalterade gångar i alla väderstreck utom i väster där det står en rad med knuthamlad lönn intill en friväxande oxbärshäck.

Kvarteret har ett brokigt utseende med gravvårdar i varierande ålder och utformning. Det har genomgått förtätningar och omläggningar, och därav har dess forna utformning gått förlorad. Alla gravramar och häckar har tagits bort och de grusade gångarna som tidigare ledde in i kvarteret har såtts igen med gräs. Trots detta kan det på vissa platser skönjas att det tidigare har funnits en del stora familjegravar. Flera högsnala gravvårdar av framförallt granit, samt ett antal tidstypiska lägre breda gravvårdar från 1930-1940-talet vittnar om detta. I kvarterets centrala del finns två rader med liggande gravvårdar som tillkommit efter en förtätning på 1980-talet. Gravvårdarna härstammar främst från 1910-talet fram till 1980-talet, men moderna tilläggstenar förekommer också. Vårdarna är utförda i granit, diabas eller smidesjärn.

Bakom merparten av de resta gravvårdarna finns parkros eller norsk spirea planterade. I kvarterets västra del står fyra stycken äldre lindar.

Längs den västra gränsen står en rad med knuthamlade lönnar och en friväxande oxbärshäck. Vid flera av de enskilda gravplatserna finns planteringar av sommarblommor men det förekommer även nejlika, funkia och lavendel.



#### **Kvarter GL 5**

Kvarteret är beläget i kyrkogårdens västra del. Det är ett väldigt litet kvarter som bara består av sex stycken gravplatser på rad, vända mot en asfalterad gång i norr. I söder finns en grässlänt ned mot kyrkogårdens askgravlund och det gamla kapellet.

Kvarteret har lagts om och grus- och ramgravar är borttagna, likaså omfattningshäckar. Ett par gravvårdar vittnar dock om att det tidigare funnits stora familjegravar här. Gravvårdarna är främst från 1930-talet, men det finns även modernare tilläggstenar. Vårdarna är utförda i granit eller diabas.

I kvarteret finns ingen särskild vegetation förutom planteringar med sommarblommor, vid några av de enskilda gravplatserna, samt en parkros som står bakom en av gravvårdarna. Längst i öster finns en servicestation som omgärdas av en aroniahäck.



#### **Kvarter GL 6**

Kvarteret är beläget i kyrkogårdens sydvästra del. Det är ett litet kvarter som ligger i en slänt öster om det gamla kapellet. Kvarteret är närmast triangulärt och avgränsas av två asfalterade gånger i nordost och söder. Det består av två gravrader, en ovanför slänten och en nedanför. Gravvårdarna vetter mot gångarna i bägge rader.

Kvarteret har lagts om och alla grus- och ramgravar samt häckar har tagits bort. Flera av gravvårdarna som finns kvar är låga och några särskilt breda då de tidigare utgjorde en del av en ramgrav. Gravvårdarna är främst från 1920-1930-talet och är utförda i granit eller diabas.

I slänten står sex stycken spridda ädelgranar av lägre ålder och i kvarterets östra del finns en rhododendron samt en större buske intill en av de äldre gravplatserna. Vid flera av de enskilda gravplatserna finns planteringar med sommarblommor. I det sydöstra hörnet finns en servicestation som omgärdas av vresros.





### **Kvarter GL 7**

Kvarteret är beläget i kyrkogårdens västra del. Det är rektangulärt till formen och avgränsas av asfalterade gångar i alla väderstreck. Gravvårdarna står i nord-sydliga rader. Kvarteret har förtätat och lagts om genom åren och alla grus- och ramgravar samt häckar har tagits bort. Några gravvårdar vittnar dock om att det tidigare funnits stora familjegravar i detta kvarter.

Här finns främst resta gravvårdar, såväl högsmala som låga breda, men även två rader med mindre liggande gravvårdar som tillkommit efter en förtätning. Gravvårdarna härstammar från 1920-talet och framåt. De är utförda i granit eller diabas.

Några tallar står spridda över kvarteret liksom björkar, alla är äldre träd. Bakom flertalet gravvårdar finns norsk spirea och parkrosbuskar planterade. Vid flera av de enskilda gravplatserna finns planteringar med framförallt sommarblommor, men det förekommer även sockertoppsgran vid en gravplats.



### **Kvarter GL 8**

Kvarteret är beläget i kyrkogårdens västra del. Det avgränsas av asfalterade gångar i alla väderstreck förutom i öster där det ansluter till kvarter GL 9. I kvarteret, som är en gammal allmänning, står mindre gravvårdar i nord-sydliga rader. Flertalet gravplatser har upplåtits som familjegravar under årens lopp och många av de gamla gravvårdarna har då tagits bort och ersatts med nya. På flera av de nya gravvårdarna finns dock inskriptioner som vittnar om de äldre gravsättningarna. Det finns även ett större antal gravvårdar som härstammar från allmänningen. I raden längst till öster skedde de första gravsättningarna på kyrkogården i juni 1909. Därifrån går det att följa årtalen på de allmänna gravplatserna längs raderna åt väster, och de sträcker sig in på det sena 1920-talet.

Gravvårdarna härstammar således från år 1909 och framåt. De är utförda i granit, diabas, kalksten, skiffer, smidesjärn, gjutjärn eller trä. Dessutom finns ett flertal gravvårdar i allmänningen som är gjutna i betong med en metallplatta för inskriptioner. Flertalet av dessa är resta över kvinnor vars hemort var Stjernsfors.

I den västra delen av kvarteret står en häck av parkros och i den östra en friväxande häck av bukettspirea. Längs den norra sidan utmed gången står tre yngre björkar. I det



nordöstra hörnet finns även en häck av aronia som skärmar av mot en servicestation. Vid flera av de enskilda gravplatserna finns planteringar med framförallt sommarblommor men det förekommer även thuja, krypen och funkia.



#### **Kvarter GL 9**

Kvarteret är beläget i kyrkogårdens västra del och är närmast fyrkantigt till formen. Det avgränsas av en stödmur ned mot en asfalterad gång i söder och av en asfalterad gång i norr. I väster angränsar det till kvarter GL 8 och i öster till kvarter GL 10. Kvarteret är anlagt på terräng som sluttar lätt åt söder, och gravvårdarna står i nord-sydliga rader.

Kvarteret var tidigare del av kyrkogårdens allmänning, likt kvarter GL 8. Gravvårdarna står tätt och flertalet gravplatser har upplåtits som familjegravar under årens lopp. De gamla gravvårdarna har då tagits bort och ersatts med nya, men på flera av de nya gravvårdarna finns inskriptioner som vittnar om de äldre gravsättningarna. Det finns även ett större antal gravvårdar som härstammar från allmänningen. Gravvårdarna är utförda i granit, diabas, labrador, kalksten eller smidesjärn och härstammar från 1920 till 1980-talet.

Några höga tallar finns spridda i kvarteret samt en rad med yngre

björkar längs den norra sidan. I väster finns en avgränsande häck av bukettspirea som bildar rygghäck åt två gravrader. Vid de enskilda gravplatserna finns planteringar med sommarblommor men det förekommer även krypen.



#### **Kvarter GL 10**

Kvarteret är beläget i kyrkogårdens västra del. Kvarteret angränsar till kvarter GL 9 i väster och avgränsas av asfalterade gångar i norr, söder och öster. Gravvårdarna står i sydost-nordvästliga rader samt i två öst-västliga rader, en i norr och en i söder. Raderna längst i norr, söder och öster har gravvårdar som står vända mot gångarna.

Flera av gravvårdarna står vända mot gångar som tidigare utgjorde kyrkogårdens huvudstråk. Tre av dem står på ramgravar fyllda med sand som mönsterkrattas regelbundet. Två av dem har staket av svartmålat gjutjärn. Flera av gravvårdarna längs gångarna är resta över samhällets mer bemedlade. Gravvårdarna är utförda i granit, diabas eller smidesjärn och härstammar från 1920 till 1980-talet.

Några höga tallar står spridda i kvarteret och längs de nord-sydliga raderna finns friväxande rygghäckar av norsk spirea. Vid de enskilda gravplatserna finns planteringar med sommarblommor.



### **Kvarter GL 11**

Kvarteret är beläget i kyrkogårdens södra del och anlagt i terräng som sluttar lätt åt sydväst. Det är avlångt till formen och avgränsas av asfalterade gångar i norr, söder och väster. I öster angränsar det till kvarter GL 13. Det är utformat med gravvårdar i nord-sydliga rader samt en öst-västlig rad. Gravvårdarna i kvarterets yttre del i norr och söder är vända mot de asfalterade gångarna. Kvarteret har förtätats med ett flertal gravrader genom åren

Gravvårdarna är av varierande utformning, såväl högsmala som låga breda förekommer. De är utförda i granit eller diabas och härstammar från 1910-talet och framåt.

Vegetationen består av tre stycken storvuxna buskar som står planterade precis bakom tre högsmala gravvårdar. Buskarna är så pass stora att de delvis skymmer gravvårdarna. Ytterligare ett antal mindre buskar av parkros och norsk spirea står planterade bakom gravvårdar. Vid de enskilda gravplatserna finns planteringar med sommarblommor men det förekommer också thuja och buxbom.



### **Kvarter GL 12**

Kvarteret är beläget i kyrkogårdens västra del. Det består av en gravrad i sydost-nordvästlig riktning. I norr angränsar det till kvarter NK och NH och i sydväst finns en asfalterad gång mot vilken gravvårdarna står vända. Gravraden utgjorde från början kyrkogårdens yttre gräns i norr och bakom den stod en trädrad som numera är borttagen. Flertalet höga smala gravvårdar är resta över de mer bemedlade och minner idag om en annan tid.

Gravvårdarna är av varierande ålder och utformning, men härstammar framför allt från 1909-1950-talet. De flesta är höga smala eller låga breda. Liggande hällar och små pulpetstenar finns också som tilläggstenar på flera gravplatser. Gravvårdarna är utförda i granit eller diabas.

I kvarterets västra del står en björk och i den östra delen finns en servicestation som avgränsas av en klippt aroniahäck. Vid de enskilda gravplatserna finns planteringar med sommarblommor.



### **GL 13**

Kvarteret är beläget i kyrkogårdens södra del, och det är anlagt i terräng som sluttar lätt åt sydväst. Det är ett litet kvarter som består av två nord-sydliga gravrader som angränsar till kvarter GL 11 i väster, kvarter NB i öster. I norr, söder och nordväst avgränsas det av asfalterade gångar.

Kvarteret har förtätats genom åren och gravvårdarna är av varierande utformning. I den norra delen är merparten högsmala och i den södra delen är de främst låga breda. De är utförda i granit, diabas eller kalksten och härstammar från 1910 till 1990-talet.

Längs gränsen mot kvarter NB står tre stycken unga björkar i en gles rad. Bakom ett par gravvårdar finns buskar av ölandstok planterade. Vid de enskilda gravplatserna finns planteringar med sommarblommor men det förekommer även kärleksört.



### **Kvarter NA**

Kvarteret är beläget i kyrkogårdens södra del. Det utgörs av en gravrad som står längs ett plank vid kyrkogårdens södra gräns, med gravvårdar vända mot en asfalterad gång som avgränsar kvarteret åt norr. I väster angränsar det till kvarter GL2 och i öster till kvarter 5. Kvarteret är anlagt i terräng som sluttar lätt åt väster.

Gravvårdarna är framförallt låga och breda till formen, men det förekommer även någon liggande gravvård. Samtliga är utförda i granit eller diabas och härstammar från 1930-talet och framåt.

I kvarteret finns fyra stycken höga tallar utspridda. I den västra delen finns en servicestation som omgärdas av en klippt måbärshäck. Vid några av de enskilda gravplatserna finns utsmyckande planteringar med sommarblommor.





### **Kvarter NB**

Kvarteret är beläget i kyrkogårdens södra del. Det är ett litet kvarter som enbart består av en nord-sydlig gravrad. I öster avgränsas det av en asfalterad gång och i väster ansluter det mot kvarter GL 13. I norr och söder finns asfalterade gångar.

Gravvårdarna i kvarteret är övervägande högsmala i den norra delen och låga breda i den södra delen. Samtliga är utförda i granit, diabas eller smidesjärn och härstammar främst från 1930 till 1950-talet, men det förekommer även yngre gravvårdar.

Längs gränsen mot kvarter GL 13 står tre stycken unga björkar i en gles rad och i den nedre delen av kvarteret står tre stycken äldre tallar längs gången. Vid de enskilda gravplatserna finns planteringar av sommarblommor. Vid en gravplats finns även prästkragar, men dessa är troligen fröspridda och inte avsiktligt planterade.



### **Kvarter NC**

Kvarteret är beläget i kyrkogårdens södra del och anlagt på mark som sluttar lätt åt sydväst. Det är rektangulärt till formen och avgränsas av asfalterade gångar i alla väderstreck. Gravvårdarna är placerade i rader längs med ytterkanterna och i den inre delen står de i nord-sydliga rader.

Gravvårdarna är främst låga och breda men det förekommer även enstaka liggande och hög-smala gravvårdar. De härstammar främst från 1930-1940-talet men det förekommer även yngre gravvårdar. Samtliga är utförda i granit, diabas eller smidesjärn.

I kvarteret finns spridda höga tallar. Bakom merparten av gravvårdarna finns buskar av norsk spirea. Vid flera enskilda gravplatser finns planteringar med sommarblommor.





#### **Kvarter ND**

Kvarteret är beläget i mitten av kyrkogårdens södra halva. Det är ett litet kvarter som utgörs av en nord-sydlig gravrad. Det avgränsas av asfalterade gångar i norr, söder och väster och i öster angränsar det till kvarter 1. Gravraden är anlagd på mark som sluttar ned mot söder.

Gravvårdarna är framförallt låga breda och härstammar främst från 1930-talet. Det förekommer dock mer moderna gravvårdar in emellan. Samtliga gravvårdar är utförda i granit eller diabas.

I kvarteret finns ett fåtal spridda höga tallar och bakom flera gravvårdar finns buskar av bukettspirea planterade. Vid några av de enskilda gravplatserna finns planteringar med sommarblommor.



#### **Kvarter NE**

Kvarteret är beläget i kyrkogårdens södra del. Det är rektangulärt till formen och avgränsas av asfalterade gångar i alla väderstreck. Gravvårdarna är placerade i rader längs ytterkanterna och i den inre delen står de i nord-sydliga rader. Kvarteret är anlagt på mark som sluttar lätt åt sydväst.

Gravvårdarna är främst låga och breda men det förekommer också liggande stenar samt ett högre rest kors av sten. Samtliga gravvårdar är utförda i granit eller diabas och härstammar från 1930-talet och framåt.

I kvarteret finns höga spridda tallar och bakom merparten av gravvårdarna finns buskar av norsk spirea planterade. Vid flera av de enskilda gravplatserna finns planteringar med sommarblommor.



#### **Kvarter NF**

Kvarteret är beläget i kyrkogårdens mitt, söder om kapellet, och är anlagt på mark som sluttar lätt åt sydväst. Det är rektangulärt till formen och avgränsas av asfalterade gångar i alla väderstreck. Gravvårdarna är placerade i enkla rader längs ytterkanterna i öster, väster och söder och i den inre delen står de i nord-sydliga rader.

Gravvårdarna är främst låga och breda men det förekommer även lägre smala vårdar och smideskors. Gravvårdarna härstammar från 1930-talet och framåt och är utförda i granit, diabas eller smidesjärn.

Några höga tallar finns spridda i kvarteret och bakom merparten av gravvårdarna finns buskar av norsk spirea planterade. I det nordöstra hörnet finns en servicestation som omgärdas av norsk spirea. Vid flertalet enskilda gravplatser finns planteringar med sommarblommor.



#### **Kvarter NG**

Kvarteret är beläget intill kapellets sydvästra fasad. Det är ett litet kvarter med enbart en större liggande gravhäll av granit som härstammar från 1930-talet. Öster om gravhällen finns en större rabatt med buskar och perenner som avskärmar ned mot kapellets källareentré. Strax bakom gravhällen finns två höga tallar vars stammar tjänar som bakgrund till gravplatsen, som i övrigt har plantering med sommarblommor.



#### **Kvarter NH**

Kvarteret är beläget i kyrkogårdens västra del. Det är ett långsmalt kvarter som är bredare i den östra delen och smalnar av mot väster. Kvarteret angränsar till kvarter NI i norr, åt kvarter NK i väster och kvarter GL12 i söder. I öster avgränsas det av en asfalterad gång mot kapellet. Gravvårdarna står i nord-sydliga och sydöst-nordvästliga rader samt två tvärgående rader längs den nordöstra och den sydvästra sidan.

De två sistnämnda har tillkommit vid en förtätning av kvarteret. Även de nord-sydliga raderna har förtätats genom åren. I de nord-sydliga raderna står gravvårdarna vända mot varandra med rygghäckar bakom vilken ger en känsla av rumslighet. I kvarteret finns även rester av en allmänning.

Gravvårdarna är av varierande ålder och utformning. De är utförda i granit, diabas eller kromat stål och härstammar från 1940-talet och framåt.

Några höga tallar står spridda i kvarteret och det finns klippta rygghäckar av måbär längs de nord-sydliga gravraderna. Vid de enskilda gravplatserna finns planteringar med sommarblommor men det förekommer också funkia, krypen, kärleksört och nyponros.



#### **Kvarter NI**

Kvarteret är beläget i kyrkogårdens nordvästra del, anlagt på terräng som sluttar lätt åt väster. Det utgörs av två gravrader sydost-nordvästlig riktning, en på vardera sida av den asfalterade gången upp mot kapellet. Gravvårdarna står vända mot gången. I norr angränsar det till kvarter NJ, i väster till kvarter NK och i söder till kvarter NH.

Gravvårdarna är av varierande utformning och ålder men merparten

av dem är låga och breda. De härstammar från 1930-talet och framåt och är utförda i granit eller diabas.

I kvarteret står ett mindre antal spridda höga tallar. Bakom gravraderna finns klippta rygghäckar av måbär. Vid de enskilda gravplatserna finns planteringar med sommarblommor.



#### **Kvarter NJ**

Kvarteret är beläget i kyrkogårdens nordvästra del. Det är ett långsmalt kvarter med öst-västliga gravrader. I norr angränsar det till kvarter 13, i väster till kvarter NK och i söder till kvarter NI. Öster om kvarteret står kyrkogårdens kapell. Kvarteret är anlagt på terräng som sluttar lätt åt väster, och har förtätats med ett par gravrader i söder under 1900-talets senare årtionden.

Gravvårdarna är av varierande utformning och ålder. De härstammar från 1930-talet och framåt och är utförda i granit, labrador eller diabas. Merparten av dem är låga och breda men det förekommer även några som är högsmala eller liggande.

Några höga tallar står spridda i kvarteret. I de två äldre gravraderna i norr finns bukettspirea (bakre raden) och norsk spirea (främre raden) planterat bakom gravvårdarna. Vid de enskilda gravplatserna finns



planteringar med sommarblommor men det förekommer även rhododendron, sockertoppsgran och thuja.



#### **Kvarter NK**

Kvarteret är beläget i kyrkogårdens västra del och är anlagt i terräng som sluttar lätt åt väster. Det är ett litet kvarter med endast tio gravplatser i två nord-sydliga rader, med gravvårdarna vända mot varandra. Kvarteret delas av på mitten av en asfalterad gång som löper upp mot kapellet. I norr angränsar det till kvarter 13, i öster till kvarter NJ, NI och NH och i söder till kvarter GL 12. Det

Gravvårdarna är av varierande utformning och ålder, de härstammar 1930-talet och framåt. Samtliga är utförda i granit eller diabas. Merparten av vårdarna är resta, främst låga och breda men det finns även en smal och hög gravvård. Det förekommer även liggande gravvårdar.

Söder och väster om kvarteret står några björkar. I söder finns även en mindre syrenbuske. Bakom tre gravvårdar i den sydöstra raden står buskar av norsk spirea. Vid de enskilda gravplatserna finns planteringar med sommarblommor men det förekommer även sockertoppsgran och thuja.



#### **Kvarter NL**

Kvarteret är beläget i den östra delen av kyrkogårdens minneslund och är ett litet kvarter med fyra gravplatser i en sydväst-nordostlig rad invid en häck av vresros. Gravvårdarna är låga och breda utförda i granit och härstammar från 1940-1950-talet. Vid en gravplats finns en liggande tilläggssten. Bakom den nedre gravvården finns en parkros planterad och vid två av gravplatserna finns planteringar med sommarblommor.



#### **Kvarter 1**

Kvarteret är beläget i kyrkogårdens sydöstra del och är anlagt i terräng som sluttar ned mot sydväst. Det är triangulärt till formen och avgränsas av asfalterade gångar i nordost och sydost. Längs den västra sidan angränsar det till kvarter ND. Gravvårdarna är placerade i sydost-nordvästliga rader och en nord-sydlig rad längs den västra kanten. Längst ner i den sydvästra delen finns två gravrader med liggande gravvårdar.

Gravvårdarna är framförallt låga och breda men det förekommer även moderna vårdar med en friare utformning och smideskors. Gravvårdarna är utförda i granit, diabas eller smidesjärn och härstammar främst från 1950-1960-talet.

Några höga spridda tallar finns i kvarteret. Längs den östra kanten står vresrosor i flera kortare rader och skärmar av mot gången. Ett flertal vresrosor står även i en avskärmande plantering längst ned i sydväst och i kvarterens västra del. Bakom merparten av de resta gravvårdarna finns buskar planterade. Varannan rad norsk spirea, varannan rad bukettspirea. Längs den nord-sydliga raden i väster finns bukettspirea bakom gravvårdarna. Längs den norra sidan står en klippt häck av oxbär. Vid flertalet enskilda gravplatser finns planteringar med sommarblommor.

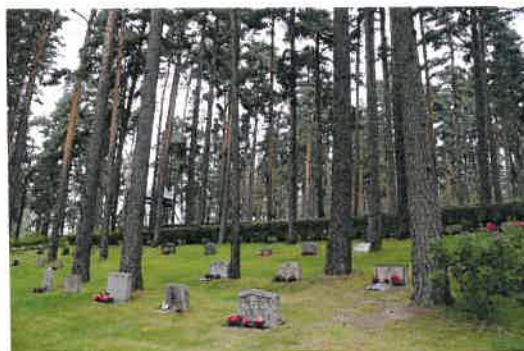


### Kvarter 2

Kvarteret är beläget i kyrkogårdens sydöstra del och är anlagt i terräng som sluttar ned mot sydväst. Det är triangulärt till formen och avgränsas av asfalterade gångar i söder, nordost och nordväst. Gravvårdarna är placerade i bågformade rader som sträcker sig från söder till nordväst. Längst ner i den sydvästra delen finns två gravrader med liggande gravvårdar.

Gravvårdarna är framförallt låga och breda men det förekommer även moderna vårdar med en friare utformning. Gravvårdarna är utförda i granit eller diabas och härstammar främst från 1950-1960-talet.

Några höga spridda tallar finns i kvarteret. Längs den nordvästra och den södra sidan står vresrosor i flera kortare rader och skärmar av ut mot gångarna. Bakom merparten av de resta gravvårdarna finns buskar planterade. Varannan rad norsk spirea, varannan rad bukettspirea. Längs den nordöstra sidan står en klippt häck av oxbär. Vid flertalet enskilda gravplatser finns planteringar med sommarblommor men det förekommer även thuja och kärleksört.



### Kvarter 3

Kvarteret är beläget i kyrkogårdens östra del och anlagt i terräng som sluttar åt sydväst. Kvarteret är närmast fyrkantigt till formen och avgränsas av asfalterade gångar i alla väderstreck. Gravvårdarna står i sydost-nordvästliga rader vända mot sydväst.

Gravvårdarna är låga och breda, och merparten av dem härstammar från 1950-1970-talet. Yngre gravvårdar förekommer dock, främst som tilläggstenar. Gravvårdarna från 50-talet står i de nedre delarna som först togs i bruk. Därifrån blir de

succesivt yngre ju högre upp man kommer i kvarteret. Vårdarna är utförda i granit eller diabas och några av dem har dekor i bronsrelief.

Kvarteret delas upp med rumsbildande häckar av klippt oxbär och vresros. Oxbärshäckarna står som rygghäckar åt några gravrader och vresrosor avgränsar ut mot gångarna i nordväst och sydöst. Några höga spridda tallar finns även i kvarteret. Vid de enskilda gravplatserna finns planteringar med sommarblommor men det förekommer även löjtnantshjärta, buxbom och thuja.



#### Kvarter 4

Kvarteret är beläget i kyrkogårdens östra del och är anlagt i terräng som sluttar åt sydväst. Kvarteret är närmast fyrkantigt till formen och avgränsas av asfalterade gångar i alla väderstreck. Gravvårdarna står i bågformade rader och är vända mot sydväst.

Gravvårdarna är låga och breda och merparten av dem härstammar från 1950-1970-talet. Yngre gravvårdar förekommer dock, främst som tilläggstenar. Gravvårdarna från 50-talet står i de nedre delarna som först togs i bruk. Därifrån blir de succesivt yngre ju högre upp man kommer i kvarteret. Vårdarna är utförda i granit, diabas eller labrador, några av dem har dekor i bronsrelief.

Några spridda höga tallar finns i kvarteret. Kvarteret delas upp med

rumsbildande häckar av klippt oxbär och vresros. Oxbärshäckarna står som rygghäckar längs några gravrader och vresrosor avgränsar ut mot gångarna i söder och nordväst. Längst i norr står en grupp med vresrosor intill en rund kontemplationsplats med springbrunn i mitten. Vid de enskilda gravplatserna finns planteringar med sommarblommor men det förekommer även löjtnantshjärta, buxbom och thuja.



#### Kvarter 5

Kvarteret är beläget i kyrkogårdens sydöstra del. Det är ett litet kvarter med en gravrad som sträcker sig längs med kyrkogårdens södra gräns. I söder avgränsas det dels av en klippt granhäck, dels av ett träplank. Längs den norra sidan löper en asfalterad gång. I väster angränsar det till kvarter NA och i öster till skogsmark i kyrkogårdens utkant. Gravvårdarna står i en öst-västlig rad, vända ut mot gången.

Gravvårdarna är främst låga och breda men det finns även en större liggande häll och någon mindre gravvård. De är utförda i granit eller diabas och härstammar från 1940-1960-talet.

I kvarteret står höga tallar, tillsynes på rad men med ojämnt mellanrum. I den västra delen finns en servicestation som avgränsas av friväxande häckar



av oxbär. Även i öster finns en friväxande häck av oxbär. I kvarterets mitt finns ett avbrott i gravraden och här står två häckar av oxbär anlagda i nord-sydlig riktning. Vid några av de enskilda gravplatserna finns planteringar med sommarblommor.



#### **Kvarter 6**

Kvarteret är beläget i kyrkogårdens östra del. Det är ett litet kvarter som endast består av en nord-sydlig gravrad med gravvårdar vända mot en asfalterad gång som avgränsar kvarteret åt väster. I öster står en häck som skärmar av mot kvarter 16.

Gravvårdarna i kvarteret är låga och breda men utformningen varierar. Ett stort antal gravvårdar härstammar från 1960-talet men det förekommer också yngre vårdar. De är utförda i granit eller diabas, och ett par av dem har dekor i bronsrelief.

I kvarterets södra del står tre höga tallar och bakom gravraden finns en klippt granhäck. Vid de enskilda gravplatserna finns planteringar med sommarblommor.



#### **Kvarter 7**

Kvarteret är beläget i kyrkogårdens östra del. Det är ett litet kvarter som består av en öst-västlig gravrad med gravvårdar vända mot den asfalterade gången i söder. I norr ansluter kvarteret till kvarter 9 som ligger bakom en klippt häck.

Nästintill alla gravvårdar härstammar från 1960-talet och är tidstypiskt utformade. Alla gravvårdar är låga och breda och de är utförda i granit, diabas eller marmor.

I kvarterets västra del intill en servicestation står en hög tall. Gravvårdarna står framför en klippt rygghäck av oxbär och i öster och väster finns servicestationer som avgränsas av klippta oxbärshäckar. Vid de enskilda gravplatserna finns planteringar med sommarblommor.



### Kvarter 8

Kvarteret är beläget i kyrkogårdens norra del, mellan klockstapeln och expeditionsbyggnaden. Kvarteret är kvadratisk till formen och avgränsas av asfalterade gångar i öster, väster och norr. I söder angränsar det till minneslundan. Gravvårdarna står i bågformade gravrader och är vända mot sydväst. Det är indelat i mindre rum genom klippta häckar.

Gravvårdarna är främst utförda i granit eller diabas men det finns även ett flertal smidda järnkors. Samtliga härstammar från 1990-2010-talet.

Några höga spridda tallar finns i kvarteret och de rumsindelade häckarna av oxbär och måbär. I det nordöstra hörnet finns ett större buskage som skärmar av mot en serviceplats. Ytterligare ett stort buskage finns i sydväst. Vid de enskilda gravplatserna finns planteringar med sommarblommor men det förekommer också kärleksört, sockertoppsgran och praktspirea.



### Kvarter 9

Kvarteret är beläget i kyrkogårdens nordöstra del. Det är utformat med gravvårdar i öst-västliga rader och är uppdelat i mindre rum med klippta häckar, och anlagt i terräng som sluttar lätt åt sydväst. Det omgärdas av asfalterade gångar i öster, väster och norr. I söder står en klippt oxbärshäck som avgränsar mot kvarter 7.

Gravvårdarna är utförda i granit, diabas eller smidesjärn och härstammar från 1990-2010-talet.

Vegetationen består av rumsindelade klippta oxbärshäckarna och höga spridda tallar. I det sydöstra hörnet finns en serviceplats som omgärdas av klippta oxbärshäckar. Vid de enskilda gravplatserna finns planteringar med sommarblommor.



### Kvarter 12

Kvarteret är beläget i det flackare området uppe på höjden i kyrkogårdens nordöstra del. Det är anlagt i utkanten av gravmarken och besökare kan blicka ut över det omgivande landskapet genom den höga tallskogen mot norr. Kvarteret avgränsas av asfalterade gångar i söder och öster. Mot norr angränsar det till outnyttjad gravmark i form av tallskog och i väster står en friväxande hög häck av häggmispel som skärmar av mot en ekonomibyggning.

Kvarteret är något triangulärt till formen och är utformat med gravvårdar i varierande utformning längs bågformade rader, och med klippta häckar som delar av kvarteret i mindre rum.

Kvarteret är inte fullbelagt, gravsättning har påbörjats från söder. Gravvårdarna är utförda i granit, diabas eller smidesjärn och härstammar från 2000-2010- talet.

Några höga spridda tallar finns i kvarteret och ett rumsbildande häcksystem med bågformade och klippta oxbärshäckar. I det sydöstra hörnet finns en serviceplats som avgränsas av klippta oxbärshäckar. Vid de enskilda gravplatserna finns planteringar med sommarblommor, men det förekommer också funkia, astilbe och stjärnflocka.



### **Kvarter 13**

Kvarteret är beläget i kyrkogårdens nordvästra del. Det är ett avlångt kvarter med en bredare del i väster som smalnar av mot öster. Kvarteret avgränsas i väster och norr av den asfalterade uppfartsvägen som leder fram till kyrkogårdsexpeditionen. I söder angränsar det till kvarter NK och NJ. Kvarteret består av resta gravvårdar i nord-sydliga rader, och delas upp av klippta häckar. Längst i öster står gravvårdarna i diagonala sydost-nordvästliga rader.

Gravvårdarna härstammar 1930-talet och framåt. De är modernt utformade, främst låga och breda men med viss variation i formen på den över delen. Samtliga är utförda i granit, diabas, sandsten, labrador, järn eller smidesjärn.

I kvarteret står höga spridda tallar. Längs uppfartsvägen finns två större buskage av ungersk syren och mellan dessa finns en mindre buskplantering med norsk spirea. I den sydvästra delen ligger en servicestation som avgränsas av parkros och i den nordöstra delen finns en servicestation som omgärdas av norsk spirea. Kvarteret delas in av tre klippta häckar. De två i väster är av oxbär medan den i öster är av måbär. Vid de enskilda gravplatserna finns planteringar med sommarblommor men det förekommer även sockertoppsgran och thuja.



### **Kvarter 14**

Kvarteret är beläget i kyrkogårdens norra del och nås via en stig från parkeringsplatsen vid expeditionen. Längs den östra sidan finns ett stråk med höga buskar som skärmar av mot ekonomigården och i söder och väster finns tallskog. I norr löper ett staket av trä. I kvarteret erbjuds muslimska gravplatser och än så länge finns enbart en mindre gravvård av labrador som restes 2003.





### **Kvarter 16**

Kvarteret är beläget i kyrkogårdens nordöstra del. Det är anlagt i terräng som sluttar lätt åt sydväst och är avlångt till formen. Kvarteret omgärdas av asfalterade gångar, och är utformat med bågformade gravrader och klippta häckar som delar av kvarteret i mindre rum. Det är ännu inte fullbelagt och därav finns stora tomma gräsytor i sydöst.

Gravvårdarna är av varierande utformning, och utförda i granit, diabas eller smidesjärn. De härstammar från 2000-2010-talet.

Vegetationen består av några höga tallar utspridda i kvarteret, ett rumsindelade häcksystem av klippt oxbär och längs den norra och sydvästra sidan står klippta häckar av oxbär respektive gran. Vid de enskilda gravplatserna finns planteringar med sommarblommor men det förekommer också astilbe och kärleksört.



### **Kvarter 20-22**

Kvarteren är belägna i kyrkogårdens nordöstra hörn och har ännu inte tagits i bruk. De är förlagda vid och omkring en naturlig sänka som omgärdas av höjder. Kvarteren omgärdas av asfalterade gångar och genom området, ned mot sänkan finns ytterligare en asfalterad gång.

Idag består denna del av begravningsplatsen av en tallskog med rik undervegetation. Här finns en mängd arter såsom blåbär, slånbar, lingon och ljung. Men också en rad olika örter bland annat fibbla, kråkvicker, mjölkört, ängskovall och rödklöver. Längs gången som går ned mot sänkan finns lupiner och björnlöka, växter som normalt inte hör hemma i denna naturtyp.

I sänkan finns en anlagd liten bäck som rinner ut i en mindre rundad damm. Kring dem växer bland annat strutbräken och älggräs.



### Minneslunden

Minneslunden är centralt belägen på kyrkogården, öster om kapellet. Den är triangulär till formen och belägen i en gräsbevuxen brant slänt med höga tallar. Ovanför står klockstapeln och längs två av sidorna växer häckar, åt nordväst en klippt oxbärshäck och mot nordöst en friväxande häck av vresros. Högst upp mot klockstapeln finns ett mindre buskage med rhododendron. Längs den nedre delen av vresroshäcken står en handfull gravvårdar från 1900-talets mitt i en vertikal rad med framsidan vänd mot sydväst (kvarter NL). I minneslundens nedre del finns en smykningsplats där utställda bänkar ger plats för kontemplation under sommarhalvåret. Smykningsplatsen är uppdelad i två med en gång emellan. Den är gestaltad med gatsten lagd i bågar och en ram runt. Mot slänten finns en stödmur som är gjuten och klädd med huggen sten likt muren vid den norra entrén. Ovanpå stödmuren finns plats att sätta vaser med medhavda blommor. I den nedre delen av slänten står en bredare rest sten av ljus grå granit med följande inskription, ett stycke av en psalm författad av Johan Olof Wallin år 1818, (nr. 403 i 1937-års psalmbok).

#### Minneslund

*Stilla ock mitt stoft må gömmas i den tysta jordens famn. Må det rum av världen glömmas där jag vilar utan namn. Rum och namn väl herren känner. Då han ropar sina vänner.*



### Askgravlunden

Askgravlunden är beläget väster om det gamla kapellet i kyrkogårdens sydvästra del. Den är utformad med en stenmur av stora huggna granitblock med fasad överkant där minnesplaketterna sätts fast. Muren är bågformad och följer bakomliggande grässlänt. Bakom muren finns en perennrabatt och i marknivå framför muren finns en grusad yta avsedd för blomvaser och gravljus. Framför muren med smykningsplats finns en större yta lagd med gatsten.



### Omgärdningar och entréer

Kyrkogården har en varierande omgärdning. Längst de mest synliga delarna i sydväst finns en kallmurad stenmur av huggen sten med avtäckning av torv och sedum. Här finns också de två stora portarna som är likadant utformade med två stora huggna grindstolpar av granit och enkelt utformade grindar av svartmålat smidesjärn. Grindstolparna skiljer sig något åt då de är utförda vid olika tillfällen.



Längst kyrkogårdens södra sidan löper först den kallmurade stenvuren. Den övergår i ett träplank som skärmar av mot bebyggelsen som finns intill kyrkogården. Där bebyggelsen slutar och övergår i skog finns istället en granhäck. Granhäcken löper längst hela den sydöstra sidan av kyrkogården. Längst den norra och nordöstra sidan finns ett staket av trä utformat likt en gårdesgård. I nordöst finns även kyrkogårdens tredje entré. På vardera sida av vägen finns gjutna grindstolpar klädda med granitplattor och avtäckta med stora kvadratiska granitplattor. Varje stolpe ansluter till ett kortare stycke mur som är utformad likt grindstolparna, d v s gjuten och klädd med granitplattor.



Delar av staketet som löper i norr och nordöst.



Ovan: kyrkogårdens entré i nordöst. Nedan: Granhäcken längs den södra sidan.



Ovan: sydvästra porten. Nedan: nordvästra porten.







Knuthamlad allé av lönn, med friväxande oxbärshäck intill, står längs gången fram till kyrkogårdens gamla kapell. På sidorna skymtar de stora lindarna som står i kvarter GL3 och GL4 samt ädelgranarna i slänterna intill kapellet.

### **Vegetation**

Hagfors kyrkogård karakteriseras till stora delar av den vackra tallskogen som ger upplevelsen av en skogskyrkogård. Tallarna är höga och står oregelbundet utspridda över området. Trädskronorna skärmar av och skapar en rumslig känsla medan de höga trädstammarna stundom ger känslan av en naturlig pelarsal. I merparten av kyrkogårdens kvarter finns klippta häckar av framförallt oxbär men det förekommer även gran- och måbärshäckar. Dessa skapar en "rumsindelning" och bryter av de stora gräsytorerna. I några kvarter finns istället friväxande buskar av olika sorter spirea planterade bakom flertalet gravvårdar. Även den friväxande buskvegetationen ger en känsla av rumslighet till gravraderna och bryter upp gräsmattorna. På flera ställen utanför gravkvarteren finns också större utsmyckande buskplanteringar. Vid gravkapellet finns även perennrabatter.

Kyrkogårdens äldsta del i sydväst skiljer sig ifrån resterande delar då den har en öppen karaktär med ett fåtal träd. Merparten av dem är också avsiktligt planterade och bidrar ytterligare till att ge denna del av kyrkogården en mer parklik karaktär. Längs den västra muren står björkar på rad och i slänterna intill det gamla kapellet finns flera ädelgranar. I övrigt är det allén av knuthamlad lönn som sticker ut, liksom de stora lindarna som står i gravkvarteren intill den. Längs allén står också en friväxande oxbärshäck och i kvarter GL4 finns en roshäck. I övrigt finns här ett större antal friväxande buskar, rosor och spirea av olika sorter, i anslutning till gravvårdar. Kring det gamla kapellet finns också en större buskplantering och en perennrabbatt.



Ovan: Kvarter 8 med utspridda tallar och ett rumsskapande häcksystem av klippt oxbär och måbär. Nedan: Kvarter GL 4 med stora lindar, friväxande buskar bakom gravvårdar och en roshäck längs den bakre raden. Här syns också skillnaden mellan den öppna parkliknande delen av kyrkogården och den skogsklädda.



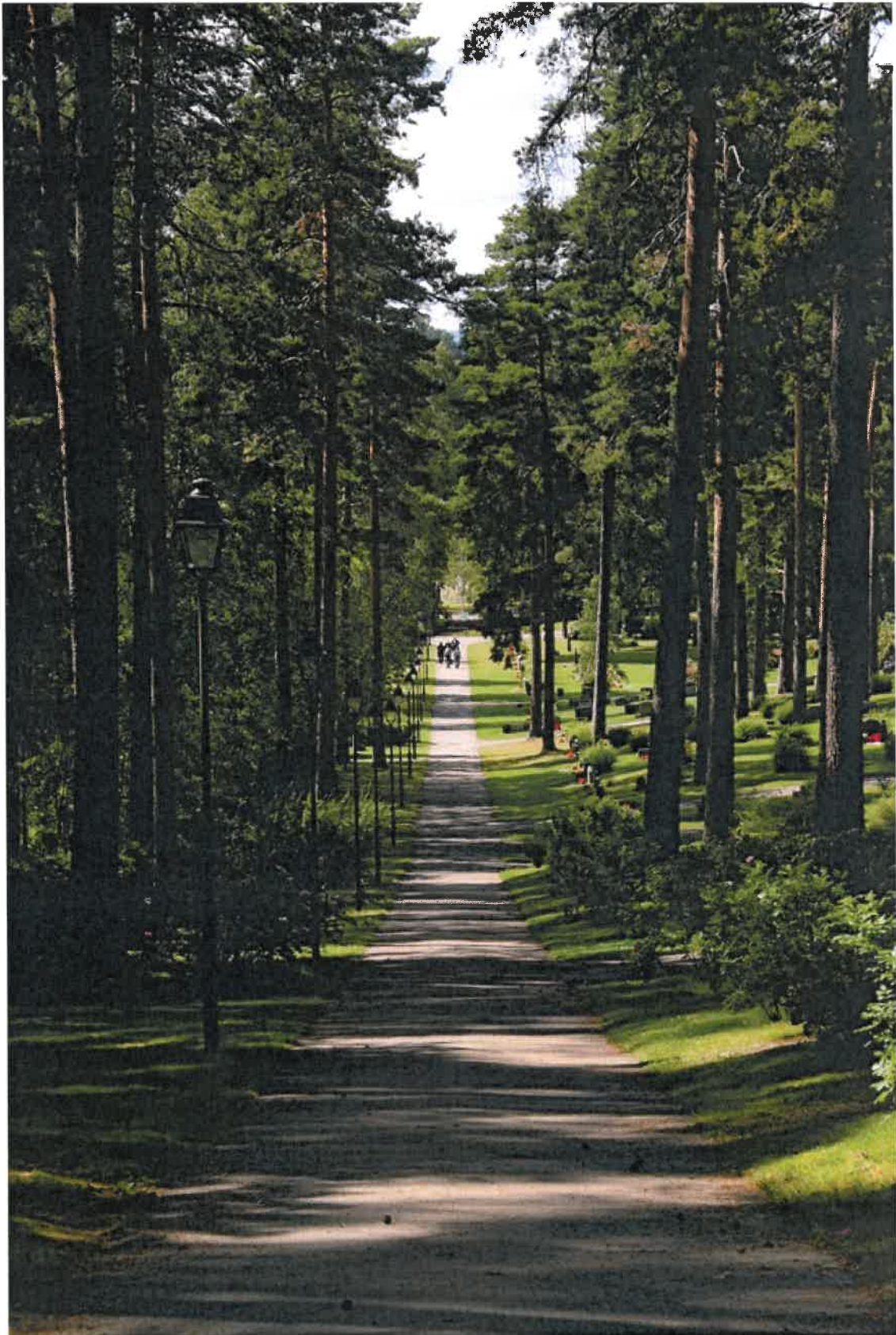




Ovan: Vy över kyrkogårdens äldsta allmänning som avgränsas av en friväxande roshäck i väster. Bakom kvarteret syns 1930-talets utvidgning där det befintliga tallbeståndet bevarades för att skapa en skogskyrkogård. Nedan: Perennrabatt vid det gamla kapellet med bland annat fingerborgsblomma, kärleksört och vildvin som klättrar på fasaden.







En av kyrkogårdens vackra siktlinjer löper från de övre kvarteren i öster ned mot den äldsta delen i sydväst.



## Byggnader



Kyrkogårdens gamla kapell uppfördes sannolikt samtidigt med kyrkogården eller inom några år därefter. Kapellet har ett sadeltak täckt med eternitplattor. Fasaden är putsad och fönstren rundbågeformade. Under 1930-talet byggdes kapellet om för att inhysa garage och personalutrymmen. I samband med dessa arbeten togs den södra porten bort och ersattes av garageportar på den östra sidan.



Nya kapellet uppfördes år 1939 och har under senare tid byggts till åt norr. Det skiffertäckta sadeltaket är valmat och fasaden är klädd med liggande brunmålade träpanel. Sockeln är klädd med stora skifferhällar av Grythytteskiffer. Byggnaden har två entréer på den västra sidan, båda med port av lackad ek. Ytterligare en port finns på källarplanet i söder, denna leder in till bårhuset.



Klockstapeln uppfördes år 1974. Den har en öppen konstruktion med ett skiffertäckt huvtak och stolpverk av timmer. Under klockstapeln finns en kvadratisk plattläggning av kalkstensplattor.



Expedition och ekonomibyggnad uppfördes under 1970-talet i samband med utvidgningsarbeten.



Ekonomibyggnad uppfördes 1950-1960-tal. Byggnaden har en rödmålade träpanel och plåttäckt sadeltak. Längs den västra långsidan finns fyra stycken dubbla portar av trä.



## Övrigt

Kyrkogårdens servicestationer är omgärdade av, eller står i anslutning till, någon form av buskplanteringar. Här förekommer oxbär, aronia, måbär samt olika typer av ros och spirea likt övrig buskvegetation på kyrkogården. Några av dem är friväxande medan andra är klippta.

Runt om på kyrkogården finns enkla bänkar utplacerade under sommarhalvåret. Dessa har en stomme av vitmålat järn medan sits och ryggstöd är av svartmålat trä. Längs huvudgångarna finns belysning i form av lyktstolpar, merparten är klassiskt utformade med svarta stolpar och svarta lykthus. I anslutning till kyrkogårdens kapell finns emellertid en annan typ av lyktstolpar som har ljus blågrå stolpe och svart lykthus i smide med färgat glas.







Inskription på en barngrav i kyrkogårdens allmänning, GL 8.

## INSKRPTIONER OCH TITLAR

På kyrkogården i Hagfors är det inte vanligt med titlar eller inskriptioner av andra slag. De som är finns främst på de äldre delarna av kyrkogården, med gravvårdar från 1910-1950-talet. Det finns på både familjegravar och allmänna gravar. Givetvis finns det undantag med titlar eller ortnamn på mer moderna gravvårdar, men de är jämförelsevis väldigt få.

Bland titlarna märks särskilt de som visar att den gravsatte arbetat inom järnvägen och då sannolikt vid Uddeholmsbolagets egen järnväg Nordmark – Klarälven. De titlar som vittnar om detta är Banvakt, Banmästaren, Lokföraren, Konduktören, Lokeld., Stationsinspektoren och Vagnförmannen. Några av dem förekommer på flera gravvårdar och totalt finns elva stycken gravvårdar med dessa yrkestitlar.

Det finns givetvis även ett antal titlar som kan knytas till ortens industrier, och då särskilt stål- och järntillverkningen som varit en så viktig näring för bygden. Verkmästaren, Stålblåsaren, Förmannen, Masmästare, Ingenjören, Bruksförvaltaren och Gjutaren är de som står att hitta. Några av dem förekommer på flera gravvårdar.

Utöver dessa finns även Trädgårdsmästaren, Köpman, Lantbrukaren, Nämndemannen, Kamreraren, Trafikchef, Slöjdläraren, Snickaren, Rättaren, Byggmästaren, Korpral, Elektrikern, Skogvaktare, Reparator, Folkskolläraren, Rörentreprenören, Hem.-äg., Skräddarmästare, Plåtslagaremästare, Målaremästaren, Möbelhandlaren, Smeden, Frälsningsofficern Ensajn och slutligen även den kvinnliga titeln: Barnmorskan.

Det ortnamn som är absolut vanligast är Stjärnsfors eller den äldre stavningsformen Stjernsfors. Andra orter som också ligger i Hagfors närhet och som finns angivna är Stjärnsnäs, Uddeholm, Hagälven/Hagelven, Sundbäcken, Geijersholm, Abborrängen, Abborrtorp, Skålviken. Många av dem finns på ett flertal gravvårdar. Andra ortnamn som kan ses på kyrkogården är Malta, Vågbacken, Björkåsberg och Sundbäcken. Även Hagfors förekommer som ortnamn på några gravvårdar och här finns också en med namnet Asplund som troligen är en äldre form av namnet på området strax söder om kyrkogården som idag heter Asplunden.

Det finns även ett större antal gravvårdar med ortnamnen Torsby, Torsbysågen, Risberg och Risbergsheden. Dessa ligger söder om Hagfors längs Rådasjöns östra sida. Ytterligare lite längre söderut ligger Lakheden, Backa och Haftersbol som också förekommer på ett större antal gravvårdar. Andra förekommande ortnamn från denna trakt är Nybo, Sand, S. Sand, Tjappåsen och Brattbacken.

Utöver dessa så kan följande ortnamn ses på kyrkogården i Hagfors Uvanå, Edebäck, Skogsberg, Elnäs, Motjärnshyttan, Snickartorp, Borg, Mossfallet, Vålfallet, Råda, Wålarne/Vålarne, Edebäck, Gustavsfors, Valåsen, Ullsberg, Gällivare och Wårdö – Åland.

Bibelord eller psalmreferenser är inte särskilt vanligt men de förekommer. I några fall är verserna utskrivna såsom *Jag vet att min förlossare – lever eller Saliga äro de fridsamma*. Det finns också gravvårdar med inskriptioner såsom *Vad jorden gömmer Ej hjärtat glömmet, Icke död fast livet flytt Anden har blott boning bytt, Störst av allt är kärleken, Vila i frid samt Ålskad – Saknad*.

Det finns även ett antal gravvårdar där inskriptionen vittnar om vem/vilka som reste vården och när så skedde. Den inskription som är vanligast i dessa fall är *Barnen reste vården, utöver det syns även Syskonen reste vården, Stjärnsfors musikkår reste vården 1928 och Skänkt av Sixten o. Lisa USA*.

Ytterligare en inskription vittnar om en ung man som var Född i Ryssland 1917 död i Sverige 1949.

På en av kyrkogårdens allmänningar finns en speciell gravvård som rests över ett litet barn. Den är utförd i betong med en bemålad platta av porslin. Plattan har formen av en uppslagen bok som är målad i vitt, gult och svart. Inskriptionen lyder som följer:

*Här vilar Karl Verner Hallgren Född d. 10 April 1916 Död d. 5 Juni 1918 Sov sött vår vän, hos Kristus är Dig bäst, väl var vid Dig vårt hjärta ljuvligt fäst, men Jesus dock Dig älskar allra mest.*

I samma kvarter finns ytterligare en barngrav med en speciell inskription. På det vitmålade träkorset sitter en metallplatta där följande inskription ristats in:

*Margit Bengtsson Skålviken Född den 23/6 1914 Död den 26/4 1921 Tvagen i Lammets blod*

## **SAMMANFATTNING AV KYRKOGRÅRDENS KARAKTÄRSDRAG**

Hägfors kyrkogård med sina två kapell ligger i utkanten av samhällets centrum. Den är en av pastoratets största och har två tydliga karaktärsdrag. En del i sydväst är närmast parklik medan övriga kvarter är anlagda som en skogskyrkogård i en befintlig tallskog. Kyrkogården anlades i samband med att samhället grundades och Uddeholmsbolaget flyttade en betydande del av sin verksamhet till bygden. Den är anlagd i slänten av rullstensåsen Mana, och de äldsta delarna ligger i ett flackare parti ned mot samhället. När kyrkogården utvidgats har det skett åt norr och i öster längs den branta slänten och vidare uppe på åsen där de yngsta kvarteren ligger.

Den parklika delen är den äldsta och är anlagd år 1909 enligt tidens ideal. Här finns en knuthamlad lönnallé, bågformade gångar och rundade former i kvarterens utbredningsområden. Centralt ligger även det gamla kapellet som är uppfört i nyklassicistisk stil. Här fanns tidigare ett större antal gravplatser med stenram och grustäckning men av dessa finns endast tre stycken kvar. I kvarteren finns nu istället dels höga smala gravvårdar, dels låga breda gravvårdar från 1910-1930-talet längs huvudstråken. Kvarteren har förtätats vid flera tillfällen genom åren vilket gör att där finns gravvårdar av varierande ålder och utformning. Norr om kapellet finns även kyrkogårdens allmänning, som till viss del går att läsa av än idag. Ett stort antal gravplatser har dock genom åren upplåtits som familjegravar, men in emellan finns flera äldre gravvårdar som vittnar om det ursprungliga gravskicket.

Resten av kyrkogården är anlagd som en skogskyrkogård i den befintliga tallskogen. De höga stammarna bildar naturliga pelarsalar där trädens kronor bildar ett tak. Mitt på kyrkogården i en glänta står det nya kapellet uppfört år 1939. Gravområdena på skogskyrkogården utgörs av gräsytor som delas in av klippta rygghäckar och friväxande buskar. Kvarteren med de klippta rygghäckarna har ett striktare formspråk medan de med de friväxande buskarna upplevs som mjukare. Längst i nordväst finns ett område där tallskogens naturliga undervegetation bevarats, och som planeras vara en del av en framtida askgravlund. Gravvårdarna i skogskyrkogårdskvarteren är till största del låga och breda med tidstypisk dekor från 1930-1980-talet. I de yngre delarna i norr och nordost finns mer modernt utformade gravvårdar med ett mer varierat formspråk.

Kyrkogårdens utveckling kan följas från det sydvästra hörnet upp genom tallskogen till de flackare delarna uppe på åsen i nordöst. Från den parklika karaktären som följde tidens ideal till skogskyrkogården där det naturliga samsas med det strikt anlagda, vidare upp till den nyaste delen där skogen kommer att utgöra grunden och den framtida askgravlundan anpassas till det befintliga.



## LAGSKYDD

Begravningsplatsen är tillkommen före 1940 och skyddas därmed av kulturmiljölagens 4 kapitel 3 § som säger att "kyrkotomter som har tillkommit före utgången av år 1939 får inte på något väsentligt sätt ändras utan tillstånd av länsstyrelsen." Tillstånd krävs alltid för utvidgning av tomten och för uppförande eller väsentlig ändring av byggnader, murar, portaler eller andra fasta anordningar på tomten. Detta skydd omfattar även de delar av kyrkogården som är tillkomna efter 1939. Vid frågor kring förändringar och tillstånd kontakta gärna Länsstyrelsen i Värmlands län.

## ATT SÄRSKILT TÄNKA PÅ I FÖRVALTNING AV HAGFORS KYRKOGRÅRD

Viktigt för helheten

- Mycket värdefulla gravvårdar, som är i församlingens ägo, får inte avlägsnas från befintlig plats, ändras eller återupplåtas.
- Värdefulla gravvårdar, som är i församlingens ägo, bör bevaras och bör inte avlägsnas från befintlig plats. När en gravanordning som klassats som värdefull är/blir återlämnad kan gravvården/gravplatsen återanvändas, exempelvis genom att man slipar ned inskriptioner och gör nya. Dekor bör dock sparas. I de fall där inskriptionen bedöms vara av kulturhistoriskt intresse bör återupplåtelse ske utifrån vad som bedöms lämpligt i varje enskilt fall. En möjlighet är att man vänder på gravvården och gör en ny inskription. På så vis bevaras inskriptionen till eftervärlden. I vissa fall kan originalstenen lämnas orörd och en ny liggande sten kan tillföras.
- Kyrkogårdsmuren är ett viktigt arkitektoniskt element, som både fysiskt och symboliskt avgränsar kyrkogården från omgivningen, och ska bevaras.
- Staketet längs norra sidan är ett viktigt arkitektoniskt element, som både fysiskt och symboliskt avgränsar kyrkogården från omgivningen, och bör bevaras.
- Gångarna i de äldsta delarna, 1930-talets och 1940-talets utvidgning, bör bibehållas med befintlig sträckning.
- Entréernas järngrindar ska bevaras och vårdas med traditionella material och metoder.
- Grindstolparna av huggen granit vid entréerna i sydväst och nordväst är viktiga för kyrkogårdens karaktär och ska bevaras.
- Servicestationer bör vara noggrant planerade och placerade så att de ej skymmer eller inkräktar på gravplatser.

Viktigt för specifika områden/kvarter

Kvarter GL1-GL13

- De högresta och/eller tidstypiska gravvårdarna från 1910-1930-talet är karakteriserande för dessa delar och bör bevaras. Återanvändning av dessa gravvårdar är lämpligt. Nya gravvårdar bör anpassas till omgivande gravvårdar vad gäller storlek, form och material.
- Strukturen med familjegravar med gravvårdar vända mot huvudgångarna är karakteriserande för området och ska bevaras.

#### Kvarter NA-NL

- De låga och breda gravvårdarna med tidstypisk dekor från 1930-1950-talet är karakteriserande för dessa delar av kyrkogården och bör bevaras. Återanvändning av dessa gravvårdar är lämpligt. Nya gravvårdar bör anpassas till omgivande gravvårdar vad gäller storlek, form och material.
- Strukturen med familjegravar vända mot mittgången i kvarter NI är karakteriserande för kvarteret och ska bevaras.

#### Kvarter 1-7

- De låga breda gravvårdarna med tidstypiska dekor från 1940-1960-talet är karakteriserande för dessa delar av kyrkogården och bör bevaras. Återanvändning av dessa gravvårdar är lämpligt. Nya gravvårdar bör anpassas till omgivande gravvårdar vad gäller storlek, form och material.
- Strukturen med gravvårdar vända mot sydväst i sydöst-nordvästliga rader är karakteriserande för kvarter 1-4 och ska bevaras.

#### Viktigt för vegetationen

- Den knuthamlade lönnallén vid det gamla kapellet präglar denna del av kyrkogårdens och ska bevaras.
- De fristående lindarna i kvarter GL 3 och GL 4 är viktiga för prägeln i området kring kapellet och bör bevaras.
- Ädelgranarna öster och väster om det gamla kapellet är en viktig del av områdets karaktär och bör bevaras.
- Raden av björkar längs den sydvästra muren och de utspridda björkarna i den västra delen är viktig för kyrkogårdens karaktär och bör bevaras.
- Tallskogen som står på stora delar av kyrkogården utgör grunden för dess karaktär som skogskyrkogård och ska bevaras. Tallbeståndet bör föryngras över tid för att säkerställa den framtida karaktären.
- Häckarna i kvarter GL 3-4 och GL 7-10 är viktiga för kvarterens karaktär och bör bevaras.
- De klippta häckarna i kvarter NH-NK är viktiga delar av kvarterens och områdets karaktär då de har rumsskapande verkan. Dessa ska bevaras.
- De friväxande buskarna i kvarter NC, NE och NF är viktiga för kvarterens karaktär och bör bevaras.
- De klippta häckarna i kvarter 1-7 är viktiga delar av kvarterens och områdets karaktär då de har rumsskapande verkan. Dessa ska bevaras.
- De klippta häckarna i kvarter 8, 9, 12 och 16 är viktiga delar av kvarterens och områdets karaktär då de har rumsskapande verkan. Dessa bör bevaras.
- Äldre perenna växter vid enskilda gravplatser bör bevaras i möjligaste mån. De bör dock hållas efter så att de inte skymmer enskilda gravvårdar/gravplatser.

## MYCKET VÄRDEFULLA GRAVVÅRDAR HAGFORS KYRKOGRÅRD



**Kvarter:** GL 1      **Nr:** 3      **Tillkomst:** 1918-1925  
**Karakterisering:** Rest, högsmal gravvård av diabas med reliefdekor och två stycken små pulpetstenar av diabas, en på vardera sidan av den resta.  
**Inskription:** Rest gravvård: E.J. Nordlund Hagfors  
Familjegrav Pulpetsten: Hv. E.J. NORDLUND \*1859 †1918  
Pulpetsten: Hv. BRITTA MARIA \*1861 †1925  
**Urvalskriterier:** Gravvårdarnas tidstypiska utformning, den enkla och sedan utförandet orörda dekoren på den resta gravvården, inskription – ornamn, gravvårdarnas placering vid en av huvudgångarna och nära begravningsplatsens första entré gör dem miljöskapande för detta område.



**Kvarter:** GL 1      **Nr:** 23      **Tillkomst:** 1918  
**Karakterisering:** Rest, högsmal gravvård av diabas med finhuggen dekor på fram och baksida.  
**Inskription:** f.d. LOKMÄSTARE A.F. JONSSON \*1849 †1941  
HANS MAKÅ JOHANNA \*1847 †1918  
**Urvalskriterier:** Gravvårdens tidstypiska utformning, inskription – titel, gravvårdens placering vid en av huvudgångarna.



**Kvarter:** GL 3      **Nr:** 1      **Tillkomst:** 1915  
**Karakterisering:** Högrest gravvård av granit.  
**Inskription:** J.O. ENGVIST 1871-1915 HANS MAKÅ MARIA 1877-1917 Järn. Arb. Fackf.r. Hagfors Reste Vården  
**Urvalskriterier:** Gravvårdens tidstypiska utformning, inskription – berättande, miljöskapande.





**Kvarter:** GL 3      **Nr:** 37      **Tillkomst:** 1925  
**Karakterisering:** Rest gravvård av diabas med schablondekor.  
**Inskription:** LOVISA LARSSON \*1836 †1925 Sv. Mfb.s. 318 v.1.  
**Urvalskriterier:** Gravvårdens tidstypiska utformning, inskription – psalmhänvisning, miljöskapande.



**Kvarter:** GL 3      **Nr:** 40A      **Tillkomst:** 1937  
**Karakterisering:** Liggande gravvård av gjutjärn.  
**Inskription:** Här vilar SÅGER OLLE Olof Gustaf Eriksson Pionjär och Glädjespridare +.1/8. 1846 -†.26/8 1937 och hans hustru Anna Greta .f. Jansdotter +.25/8 1852 - †.30/4. 1923 LIONS HAGFORS RESTE MINNESVÅRDEN ÅR 1937  
**Urvalskriterier:** Gravvårdens tidstypiska utformning, inskription – psalmhänvisning, miljöskapande.



**Kvarter:** GL 4      **Nr:** 2/10      **Tillkomst:** 1910-1920-tal  
**Karakterisering:** Högre rest gravvård av grovhuggen granit med infällt inskriptionsfält på bägge sidor.  
**Inskription:** Sida vid nr. 2: ERIK EKLUND<sup>s</sup> HAGFORS FAMILJEGRÄV Sida vid nr. 10: AUG. EKLUND<sup>s</sup> HAGFORS FAMILJEGRÄV MATS EKLUND \*1933 †1990  
**Urvalskriterier:** Gravvårdens tidstypiska utformning, inskription på bägge sidor samt ortnamn, gravvårdens placering vid en av sidogångarna vid gamla kapellet.



**Kvarter:** GL5      **Nr:** 2      **Tillkomst:** 1933/1955  
**Karakterisering:** Rest gravvård i grovhuggen granit med reliefdekor.  
**Inskription:** STÅLBLÅSAREN NIKLAS PETERSSON  
 \*29.11.1858 †31.12.1955 HANS MAKAS EMMA PETERSSON  
 \*8.1.1860 †5.2.1933 FÖDD LINDBERG SONEN HENRIK  
 LINDBERG \*1.5.1901 †24.1.1967 PS. 193  
**Urvalskriterier:** Gravvårdens utformning med reliefdekoren och det tidstypiska typsnittet, inskription – titel och psalmreferens, gravvårdens placering vid en av huvudgångarna på den äldsta delen av kyrkogården, lokalhistoriskt värde då titeln vittnar om järntillverkningen.



**Kvarter:** GL 7      **Nr:** 29      **Tillkomst:** 1928  
**Karakterisering:** Rest, högsmal gravvård av granit med reliefdekor.  
**Inskription:** Per Henry Jansson \*18/12 1905 †18/12 1927  
 —•— Stjärnsfors Musikkår reste vården 1928  
**Urvalskriterier:** Gravvårdens tidstypiska utformning, reliefdekor med symbol – harpa, berättande inskription.



**Kvarter:** GL 8      **Nr:** 45      **Tillkomst:** 1921 (men troligen utbytt genom åren)  
**Karakterisering:** Rest vitmålat träkors med metallplatta för inskriptionen.  
**Inskription:** Margit Bengtsson Skålviken Född den 23/6 1914 Död den 26/4 1921 Tvagen i Lammets blod  
**Urvalskriterier:** Gravvårdens utformning och material – vitmålat träkors, inskription – ortnamn och symbolik, gravvårdens placering i begravningsplatsens första allmänning där den är miljöskapande.



**Kvarter:** GL 8      **Nr:** 67      **Tillkomst:** 1919  
**Karakterisering:** Liten liggande gravvård av diabas.  
**Inskription:** HILDING LARSSON Fr. Torkhuset \*1904 †1919  
**Urvalskriterier:** Gravvårdens tidstypisk och enkla utformning, inskription – ortnamn (som inte längre finns), gravvårdens placering i begravningsplatsens första allmänning där den är miljöskapande.



**Kvarter:** GL 8      **Nr:** 71      **Tillkomst:** 1919  
**Karakterisering:** Liten pulpetsten i diabas.  
**Inskription:** H.v. J. ENGLUND Stjernfors \*1859 †1919  
**Urvalskriterier:** Gravvårdens enkla utformning, inskription – ortnamn, gravvårdens placering i begravningsplatsens första allmänning där den är miljöskapande.



**Kvarter:** GL 8      **Nr:** 86      **Tillkomst:** 1919  
**Karakterisering:** Liten rest gravvård av granit med finhuggen dekor.  
**Inskription:** LOKELD. K.E. NILSSON \*1887 †1919  
**Urvalskriterier:** Gravvårdens tidstypiska utformning, inskription – titel, gravvårdens placering i begravningsplatsens första allmänning där den är miljöskapande.





**Kvarter:** GL 8

**Nr:** 109

**Tillkomst:** 1918

**Karakterisering:** Rest gravvård i betong med målad porlinsplatta utformad likt en uppslagen bok.

**Inskription:** Här vilar Karl Verner Hallgren Född d. 10 April 1916 Död d. 5 Juni 1918 Sov sött vår vän, hos Kristus är Dig bäst, väl var vid Dig vårt hjärta ljuvligt fäst, men Jesus dock Dig älskar allra mest.

**Urvalskriterier:** Gravvårdens utformning och material – betong och målad porlinsplatta, inskription – vers, gravvårdens placering i begravningsplatsens första allmänning där den är miljöskapande.



**Kvarter:** GL 8

**Nr:** 139

**Tillkomst:** 1917

**Karakterisering:** Rest kors av gjutjärn med infälld metallplatta för inskriptionen.

**Inskription:** HEDVIG \*1912 †1917

**Urvalskriterier:** Gravvårdens utformning, lokallistoriskt material – gjutjärn, gravvårdens placering i begravningsplatsens första allmänning där den är miljöskapande.



**Kvarter:** GL 8

**Nr:** 145

**Tillkomst:** 1917

**Karakterisering:** Rest gravvård i betong med metallplatta för inskriptionen.

**Inskription:** Här vilar Hustrun Anna Kristina Norrman Född den 19/2 1870 Död den 3/1 1917

**Urvalskriterier:** Gravvårdens utformning och material – betong och metallplatta, gravvårdens placering i begravningsplatsens första allmänning där den är miljöskapande.



**Kvarter:** GL 8      **Nr:** 163      **Tillkomst:** 1916

**Karakterisering:** Gravvård av gjutjärn utformad som en uppslagen bok, bemålad i silver, guld och grönt. Ligger på en ram av metall så att den lutar.

**Inskription:** PS. 90 ANNA KAJ. SÖDERSTRÖM HAGFORS  
\*3.5.1881 †4.6.1916

**Urvalskriterier:** Gravvårdens utformning och bemålning, lokalhistoriskt material – gjutjärn, gravvårdens placering i begravningsplatsens första allmänning där den är miljöskapande.



**Kvarter:** GL 8      **Nr:** 175      **Tillkomst:** 1916

**Karakterisering:** Liten pulpetsten av diabas.

**Inskription:** H.V. BINNI ELISBETH FR. SNICKARTORP \*29/12  
1908 †19/4 1916

**Urvalskriterier:** Gravvårdens enkla utformning, inskription – ortnamn, gravvårdens placering i begravningsplatsens första allmänning där den är miljöskapande.



**Kvarter:** GL 8      **Nr:** 201      **Tillkomst:** 1914

**Karakterisering:** Liten rest gravvård av granit.

**Inskription:** KARIN OLSSON \*1844 †1914 BACKA

**Urvalskriterier:** Gravvårdens enkla utformning, inskription – ortnamn, gravvårdens placering i begravningsplatsens första allmänning där den är miljöskapande.



**Kvarter:** GL 8      **Nr:** 234-235      **Tillkomst:** Troligen  
1914-1913

**Karakterisering:** Liten pulpetsten av granit. (rest gravvård ingår ej i klassificeringen)

**Inskription:** MARIA JOHANSSON RISBERGSHEDEN

**Urvalskriterier:** Gravvårdens enkla utformning, inskription – ortnamn, gravvårdens placering i begravningsplatsens första allmänning där den är miljöskapande.



**Kvarter:** GL 8      **Nr:** 244      **Tillkomst:** Troligen 1913  
**Karakterisering:** Liten pulpetsten av diabas.  
**Inskription:** H.v. N.J. JANSSON Hagelven  
**Urvalskriterier:** Gravvårdens enkla utformning, inskription – ortnamn, gravvårdens placering i begravningsplatsens första allmänning där den är miljöskapande.



**Kvarter:** GL 8      **Nr:** 249      **Tillkomst:** 1913  
**Karakterisering:** Rest gravvård av diabas med schablondekor.  
**Inskription:** Skräddaren ERIK JONSSON Torsby \*25/6 1829 †24/2 1913 Ps. 11.7.  
**Urvalskriterier:** Gravvårdens tidstypiska utformning – schablondekor, inskription – titel, ortnamn och psalmreferens, gravvårdens placering i begravningsplatsens första allmänning där den är miljöskapande.



**Kvarter:** GL 8      **Nr:** 264      **Tillkomst:** 1918  
**Karakterisering:** Liten rest gravvård av diabas.  
**Inskription:** H.v. KARL ENGLUND Stjarnsfor \*1895 †1918  
**Urvalskriterier:** Gravvårdens enkla utformning, inskription – ortnamn, gravvårdens placering i begravningsplatsens första allmänning där den är miljöskapande.



**Kvarter:** GL 8      **Nr:** 286-287      **Tillkomst:** 1912-1918  
**Karakterisering:** Liten liggande gravvård av granit med inskription i relief (stående gravvård ingår ej i värdering).  
**Inskription:** FAR  
**Urvalskriterier:** Gravvårdens enkla utformning och inskription, upplevelsevärde, gravvårdens placering i begravningsplatsens första allmänning där den är miljöskapande.





**Kvarter:** GL 8      **Nr:** 310      **Tillkomst:** 1910  
**Karakterisering:** Pulpetsten i betong med metallplatta för inskriptionen.  
**Inskription:** Hustrun Maria Ullström Från Stjernsfors Född 1870 Död 1910  
**Urvalskriterier:** Gravvårdens utformning och material – betong och metallplatta, inskription – ortnamn, gravvårdens placering i begravningsplatsens första allmänning där den är miljöskapande.



**Kvarter:** GL 8      **Nr:** 322-323      **Tillkomst:** 1910  
**Karakterisering:** Rest gravvård av kalksten med finhuggen dekor.  
**Inskription:** EMMA MARIA HENRIKSSON \*22/12 1873 †24/6 1910 AUG. HENRIKSSON \*20/2 1871 †4/8 1945  
**Urvalskriterier:** Gravvårdens tidstypiska utformning och material – kalksten, gravvårdens placering i begravningsplatsens första allmänning där den är miljöskapande.



**Kvarter:** GL 9      **Nr:** 49      **Tillkomst:** Ca. 1925-27  
**Karakterisering:** Liggande gravvård av diabas.  
**Inskription:** MOR  
**Urvalskriterier:** Gravvårdens enkla utformning och inskription, gravvårdens placering i kyrkogårdens allmänning där den är miljöskapande.



**Kvarter:** GL 9      **Nr:** 99      **Tillkomst:** 1927

**Karakterisering:** Rest gravvård av kalksten.

**Inskription:** MOSTER LINA 1845 – 1927

**Urvalskriterier:** Gravvårdens enkla utformning och inskription, material – kalksten, gravvårdens placering i kyrkogårdens allmänning där den är miljöskapande.



**Kvarter:** GL 9      **Nr:** 134      **Tillkomst:** 1930

**Karakterisering:** Rest gravvård av granit med schablondekor.

**Inskription:** Här vilar Banvakt J.G. Samuelsson \*16/6 1849 †11/3 1930

**Urvalskriterier:** Gravvårdens tidstypiska utformning, inskription – titel, gravvårdens placering i kyrkogårdens allmänning där den är miljöskapande.



**Kvarter:** GL 9      **Nr:** 175      **Tillkomst:** 1933

**Karakterisering:** Liten rest gravvård av diabas med dekor.

**Inskription:** MOR \*30/6 1847 †3/2 1933

**Urvalskriterier:** Gravvårdens enkla utformning och inskription, gravvårdens placering i kyrkogårdens allmänning där den är miljöskapande.



**Kvarter:** GL 10      **Nr:** 5      **Tillkomst:** 1930-tal  
**Karakterisering:** Gravplats med stenram, gjutjärnsstaket och sandtäckning, rest gravvård av granit samt fyra pulpetstenar av granit.

**Inskription:** Rest gravvård: KAMRERAREN A. GUSTAF CLARHOLM FAMILJEGRAV 1:a pulpetstenen: KAMRERAREN A. GUSTAF CLARHOLM \*1865 †1932 2:a pulpetstenen: INGEBORG CLARHOLM född BJÖRN \*1873 †1944 3:e pulpetstenen: BRITTA \*1909 †1931 4:e pulpetstenen: FRU MARGIT LINDGREN född CLARHOLM \*1907 †1954

**Urvalskriterier:** Gravplatsens utformning – stenram, gjutjärnsstaket och sandtäckning, gravvårdarnas utformning, inskription – titel, miljöskapande – ligger intill en huvudgång.



**Kvarter:** GL 10      **Nr:** 6      **Tillkomst:** 1920-30-tal  
**Karakterisering:** Gravplats med stenram, gjutjärnsstaket och sandtäckning, liggande gravvård av granit.

**Inskription:** KASSÖR HJALMAR HEDINS FAMILJEGRAV

**Urvalskriterier:** Gravplatsens utformning – stenram, gjutjärnsstaket och sandtäckning, gravvårdens utformning, inskription – titel, miljöskapande – ligger intill en huvudgång.



**Kvarter:** GL 10      **Nr:** 7      **Tillkomst:** 1929

**Karakterisering:** Rest gravvård av granit.

**Inskription:** KÖPMAN GUSTAF FREDRIKSON FÖDD 21/6 1858 DÖD 27/8 1929

**Urvalskriterier:** Gravvårdens tidstypiska utformning, inskription titel, miljöskapande – ligger vid en huvudgång.



**Kvarter:** GL 10      **Nr:** 41      **Tillkomst:** 1927

**Karakterisering:** Rest gravvård av granit med frälsningsarméns emblem i dekoren.

**Inskription:** Frälsningsofficeren Ensajn AGNES JOHANSSON \*1892 †1927

Dekor: BLOD OCH ELD

**Urvalskriterier:** Gravvårdens utformning, inskription och dekor – titel.





**Kvarter:** GL 10      **Nr:** 42      **Tillkomst:** 1925

**Karakterisering:** Gravplats med stenram och sandtäckning och rest gravvård av granit.

**Inskription:** KÖPMANNEN ANDERS BERG \*18 14/10 60 †19 10/25 25 EMMA BERG F. ATTERSTRÖM \*18 16/8 70 †19 15/1 48 KÖPMANNEN ERIC BERG \*18 14/5 99 †19 25/9 52 CARIN BERG F.PETERSSON \*19 10/2 00 †19 17/7 86 KÖPMANNEN FOLKE BERG \*19 19/4 01 †19 1/3 59 KARIN BERG F. LINDSTRÖM \*19 16/5 12 †19 6/6 71

**Urvalskriterier:** Gravplatsens utformning – stenram och grustäckning, gravvårdens tidstypiska utformning, inskription – titlar, miljöskapande – ligger intill en huvudgång.



**Kvarter:** GL 11      **Nr:** 9      **Tillkomst:** 1941

**Karakterisering:** Rest gravvård av granit. (liggande gravvårdar ingår inte i värdering)

**Inskription:** RÄTTAREN OLOF JOHNSSON \*30.5 1856 †1.8 1941 HUSTRUN JOHANNA \*19.9 1855 †29.3 1920 ,HAN KÖPT MIG FRI,,

**Urvalskriterier:** Gravvårdens tidstypiska utformning, inskription – titel och symbolik, gravvårdens placering intill en av de äldre huvudgångarna.



**Kvarter:** GL 11      **Nr:** 13      **Tillkomst:** 1923

**Karakterisering:** Rest högsmal gravvård av granit.

**Inskription:** Mjöl'naren J. JANSSON \*1839 †1923 Hustrun MARIA STINA \*1842 †1932 FAMILJEGRAV

**Urvalskriterier:** Gravvårdens tidstypiska utformning, inskription – titel, gravvårdens placering på en väl synlig plats på den äldre delen av kyrkogården där den är miljöskapande.



**Kvarter:** GL 11      **Nr:** 42      **Tillkomst:** 1920-tal  
**Karakterisering:** Rest gravvård av granit.  
**Inskription:** JÖNS KVARNSTRÖMS FAMILJEGRÄV SKÄNKT  
AV SIXTEN O. LISA USA  
**Urvalskriterier:** Gravvårdens tidstypiska utformning,  
inskriftion – berättande som vittnar om migrationen  
till USA, gravvårdens placering intill en av de äldre  
huvudgångarna.



**Kvarter:** GL 12      **Nr:** 4      **Tillkomst:** 1930-1940-tal  
**Karakterisering:** Rest gravvård av diabas med  
överliggare.  
**Inskription:** Ingeniör J.W. LJUNGVALLS FAMILJEGRÄV  
**Urvalskriterier:** Gravvårdens tidstypiska utformning  
och placering längs ett av kyrkogårdens huvudstråk,  
inskriftion – titel, dekor – järnsymbol, miljöskapande.



**Kvarter:** GL 12      **Nr:** 5      **Tillkomst:** 1930-tal  
**Karakterisering:** Hög och smal rest gravvård av granit.  
**Inskription:** TRAFIKCHEF HERMAN LJUNGGREN \*1856  
†1938 SELMA LJUNGGREN F. LIDÉN \*1858 †1941 RAGNAR  
\*1886 †1910 ANNA \*1893 †1905  
**Urvalskriterier:** Gravvårdens utformning och placering  
längs ett av kyrkogårdens huvudstråk, inskriftion – titel,  
miljöskapande.



**Kvarter:** GL 12      **Nr:** 6      **Tillkomst:** 1940-tal  
**Karakterisering:** Rest gravvård av granit.  
**Inskription:** TRAFIKCHEFEN KLAS PALLIN 3.2.1868 – 6.12.1943 THERESE PALLIN 19.12 1871 – 6.5. 1948 GÖSTA 1902 – 1903 JAN 1904 – 1905  
**Urvalskriterier:** Gravvårdens tidstypiska utformning och placering längs ett av kyrkogårdens huvudstråk, inskription – titel, miljöskapande.



**Kvarter:** GL 12      **Nr:** 9      **Tillkomst:** 1940-1950-tal  
**Karakterisering:** Låg och bred gravvård med överliggare (liggande gravvårdar ingår inte i klassificeringen).  
**Inskription:** BRUKSFÖRVALTARE ERNST FORSBERGS FAMILJEGRÄV  
**Urvalskriterier:** Gravvårdens tidstypiska utformning och placering längs ett av kyrkogårdens huvudstråk, inskription – titel, miljöskapande.



**Kvarter:** GL 12      **Nr:** 13      **Tillkomst:** 1910-1920-tal  
**Karakterisering:** Hög och smal rest gravvård av diabas med schablondekor (liggande gravvårdar ingår inte i klassificeringen).  
**Inskription:** JOH. GUST. NILSSON'S FAMILJEGRÄV  
**Urvalskriterier:** Gravvårdens tidstypiska utformning och placering längs ett av kyrkogårdens huvudstråk, schablondekor, miljöskapande.





**Kvarter:** GL 12      **Nr:** 14      **Tillkomst:** 1910-tal  
**Karakterisering:** Hög och smal rest gravvård av diabas med schablondekor och liten pulpetsten av diabas.  
**Inskription:** Rest gravvård: H.v. Henrik Persson Hagälven \*17/11 1842 †3/10 1915 Familjegrav Pulpetsten: GUNNAR HENRIKSSON Hagälven \*24/8 1909 †8/11 1912  
**Urvalskriterier:** Gravvårdarnas tidstypiska utformning och placering längs ett av kyrkogårdens huvudstråk, inskription – ortnamn, schablondekor, miljöskapande.



**Kvarter:** GL 13      **Nr:** 1      **Tillkomst:** 1909/1918  
**Karakterisering:** Rest högsmal gravvård av diabas med schablondekor samt två små pulpetstenar av diabas på vardera sidan om den resta vården. Den resta gravvården har en plakett på höger sida av sockeln vilken vittnar om att den tillverkats av "Aktiebolaget Bröderna Flinks Granitstenhuggeri Westervik".  
**Inskription:** Rest gravvård: J. PERSSON Abborrtorp. FAMILJEGRAV. Pulpetsten: ELSA PERSSON \*1839 5/11 †1909 24/9 Pulpetsten: JONAS PERSSON \*24/12 1836 †28/2 1918  
**Urvalskriterier:** Gravvårdarnas tidstypiska utformning med schablondekor och plakett som vittnar om tillverkningen, inskription – ortnamn, gravvårdarnas placering vid en av huvudgångarna på de äldre delarna av kyrkogården där de är miljöskapande.



**Kvarter:** GL 13      **Nr:** 2      **Tillkomst:** 1912/1927  
**Karakterisering:** Rest gravvård av kalksten (liggande gravvårdar ingår ej i värdering).  
**Inskription:** Här vila FREDRIK HEDIN \*1847 †1927 och hans hustru MARGARETA SVENSSON \*1843 †1912 Saliga äro de fridsamma.  
**Urvalskriterier:** Gravvårdens tidstypiska utformning, material – kalksten (en av få på denna kyrkogård), inskription – bibelord, gravvårdens placering vid en av huvudgångarna på de äldre delarna av kyrkogården där de är miljöskapande.



**Kvarter:** GL 13      **Nr:** 3      **Tillkomst:** 1910-tal  
**Karakterisering:** Rest högsmal gravvård av diabas med schablondekor. Den resta gravvården har en plakett på höger sida av sockeln vilken vittnar om att den tillverkats av "BRÖDERNA SVENSSON<sup>s</sup> Stenhuggeri & Polerverk VÄNERSBORG".  
**Inskription:** Smeden Petter Stjernlöf \*1830 †1904 Och han maka Stina Kajsa \*1837 †1910 Barnen reste vården  
**Urvalskriterier:** Gravvårdens tidstypiska utformning med schablondekor och plakett som vittnar om tillverkningen, inskription – titel och berättande text, gravvårdens placering vid en av huvudgångarna på de äldre delarna av kyrkogården där de är miljöskapande.



**Kvarter:** GL 13      **Nr:** 13      **Tillkomst:** 1916  
**Karakterisering:** Rest gravvård av diabas (liggande gravvård ingår ej i värdering).  
**Inskription:** GÄSTGIVAREN N.J. JANSSON ÖRBÄCKEN  
\*29.9.1856 †2.3.1916 HUSTRUN ANNA \*20.8.1862  
†29.4.1931 FAMILJEGRV  
**Urvalskriterier:** Gravvårdens utformning, inskription – titel och ortnamn, gravvårdens placering i de äldre delarna av kyrkogården.



**Kvarter:** NJ      **Nr:** 8      **Tillkomst:** 1970-1990-tal  
**Karakterisering:** Rest gravvård av granit (liggande gravvård ingår ej i värdering).  
**Inskription:** NILS JONSSONS FAMILJEGRV MONICA ZETTERLUND \*1937 †2005  
**Urvalskriterier:** Personhistoriskt värde.

## VÄRDEFULLA GRAVVÅRDAR HAGFORS KYRKOGÅRD

Kv GL 1: 1, 6, 11, 12, 15, 22, 24, 29, 36 och 37.

Kv GL 2: 1, 2, 5, 8, 9, 14, 15, 16, 17 och 20.

Kv GL 3: 2, 3, 4, 5, 9, 11, 13, 15, 16, 18, 20, 22, 24, 31, 33, 36, 38, 45, 46 och 50.

Kv GL 4: 2, 10, 13, 17, 19, 22, 32, 33, 43, 44, 46, 47, 48, 51 och 59.

Kv GL 5: -

Kv GL 6: 6 och 14.

Kv GL 7: 6, 8, 12, 17, 23, 24, 31, 32, 35, 40 och 41.

Kv GL 8: 12, 26, 27, 46, 81, 90, 108, 131, 153-154, 162, 250-251, 306, 335, 337, 348, 351 och 354.

Kv GL 9: 12, 17, 19, 21, 29, 37 (liggande gravvård), 75, 89, 122, 123 och 204.

Kv GL 10: 3, 10, 14, 15, 16, 19, 23, 25, 36, 37, 38, 40, 43 och 44-1

Kv GL 11: 3, 8, 10, 11, 12, 14, 16, 22, 25, 35 och 37.

Kv GL 12: 12, 16, 18, 21, 23 och 24.

Kv GL 13: 6, 11 och 12.

Kv 1: 30, 85-86, 91-92, 105-106, 107-108, 116-117, 118-119, 1 8, 1 9, 1 10 och 1 11.

Kv 2: 25-27 och 69-71.

Kv 3: 1-2, 21-22, 31-32, 83-84, 91, 98-99, 145-146, 184-185 och 202-203.

Kv 4: 7-8, 11-13, 37-38, 59-61, 99, 209, 213-214, 215-216 och 228-229.

Kv 5: -

Kv 6: 5-6.

Kv 7: -

Kv NA: 10 och 17.

Kv NB: 2, 5, 10, 11, 12 och 17.

Kv NC: 3, 5, 13, 48, 69, 72, 75, 78 och 80A.

Kv ND: 2, 7 och 11.

Kv NE: 24, 48, 50, 70, 76 och 82.

Kv NF: 1, 2, 5-6, 10, 16, 27, 32, 45, 61 och 85.

Kv NG: 1.

Kv NH: 6, 7, 8, 12, 35, 39, 46, 51, 61, 70, 71, 75, 103, 104, 107, 108, 141, 173 och 188.

Kv NI: 23 och 25.

Kv NJ: 1, 2, 6, 16, 25, 26, 34, 36, 40, 57 och 66.