



NORRA RÅDA KYRKOÅRDAR

ALLMÄN BESKRIVNING

Fastighetsbeteckning:

RÅDA 1:159, RÅDA 4:11 och RÅDA 5:1.

Befolkningstal:

År 1805: 2716, år 1900: 8440, år 1995: 3064.

Södra kyrkogården

Tillkomst och utvidgningar:

1643 utvidgad under 1830-talet.

Gravskick och antal begravingar:

Kistgravar och urngravar. 3 st
gravsättningar/år.

Begravningsplatsens storlek:

0,7 ha.

Norra kyrkogården

Tillkomst och utvidgningar:

1857 utvidgad 1932, 1959 och 1980.

Gravskick och antal begravingar:

Kistgravar, urngravar, minneslund och
askgravlund. 30 st gravsättningar/år.

Begravningsplatsens storlek:

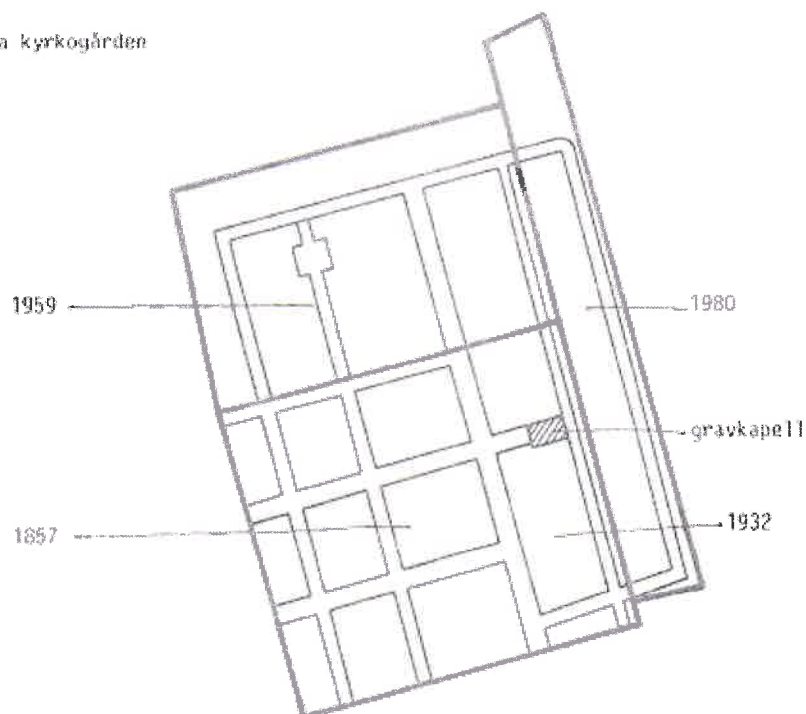
3,5 ha.

Kyrkogårdarna i Norra Råda ligger i det lilla samhället intill Rådasjön och Klarälven. Södra kyrkogården är den äldsta delen och ligger omkring kyrkan. Norra kyrkogården ligger cirka 250 norr om kyrkan. Båda kyrkogårdarna är anlagda på plan mark mitt inne i samhället. I närområdet ligger bland annat församlingshemmet, skola och den gamla prästgården.

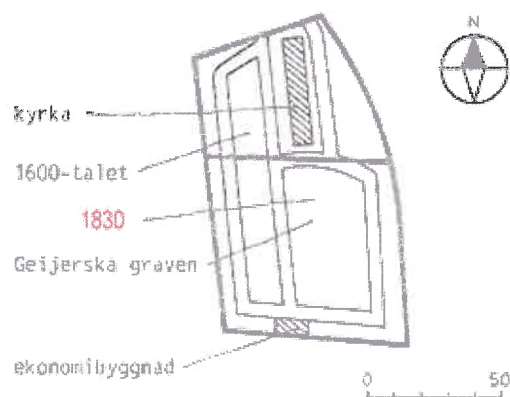
Södra kyrkogården har en ålderdomlig karaktär med ett stort antal smideskors och den karakteristiska gravkullen som är en släktgrav för familjen Geijer, även kallad Geijerskullen. Norra kyrkogården har en parklik karaktär med alléer, knuthamlade träd och strikta gravkvarter.

NORRA RÅDA KYRKOGRÅRD

Norra kyrkogården

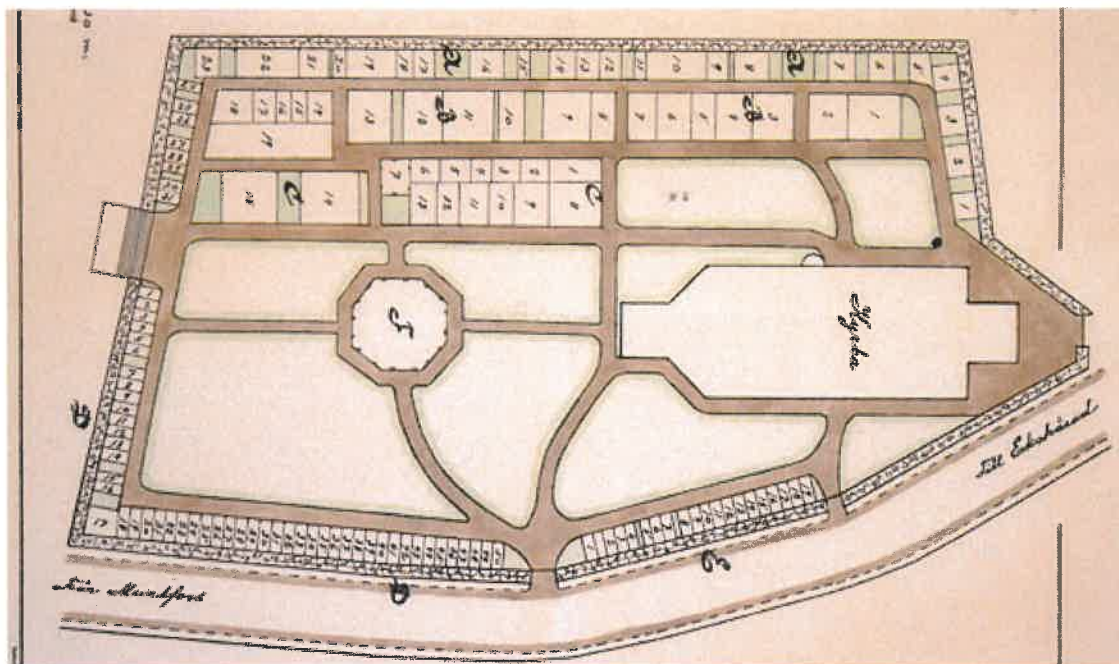


Södra kyrkogården



Översikt över kyrkogårdarna med tillägg av författaren, hämtad ur Begravningsplatser i Värmlands län 1988.

KYRKOÅRDARNAS HISTORISKA UTVECKLING



Utsnitt ur Karta över N. Rådas södra kyrkogård upprättad av Herman Kolthoff år 1940. I stort avspeglar denna karta gravplatsernas placering såsom de än idag är placerade, den vittnar dock om att det fanns betydligt fler gångar på kyrkogården vid denna tid. Idag är det rationaliserat och exempelvis Geijerskullen, märkt F på kartan, är omgiven av ett större gräsfält. Kartan förvaras på kyrkogårdsexpeditionen i Hagfors.

Södra kyrkogården

Södra kyrkogården är den äldsta av de två kyrkogårdarna i Norra Råda. Den är sannolikt samtida med den första träkyrkan som uppfördes år 1643 ett stycke söder om dagens kyrka. Denna träkyrka ersattes med en större korskyrka år 1752 som även den var av trä, men placerad vid dagens kyrkplats. Den nuvarande stenkyrkan byggdes i början av 1800-talet efter att 1700-tals kyrkan brunnit ned.⁶² Kyrkogården utvidgades sannolikt genom åren och fick sin nuvarande utbredning på **1830-talet**.⁶³

I kyrkoarkivet finns dokument som troligen härstammar från år **1907**. I dessa anteckningar framkommer att asparna längs landsvägen vid södra kyrkogården skulle tas bort och ersättas med allébjörkar. Träd av olika slag skulle även planteras inne i de öppna gräsfälten på södra kyrkogården. Man ansåg också att ett nytt redskapsskjul borde uppföras vid norra kyrkogården. Flera gånger skulle dessutom anläggas på den norra kyrkogården och det framföres även önskemål om en framtida stenmur, granhäck eller tegelmur kring norra kyrkogården.⁶⁴

1938 köpte församlingen ett område av Uddeholm för att iordningställa en parkeringsplats, troligen rörde det sig om området norr om södra kyrkogården som idag är parkeringsplats. Samma år togs det även fram förslag till ny inhägnad kring norra kyrkogården. Tanken var att det skulle omgärdas av ett enkelt utformat

⁶² <http://www.bebyggelseregistret.raa.se> 05-11-2019

⁶³ Tham, Louise, Norra Råda kyrka: vägledning, [Värmlands museum], [Karlstad], 1969 s. 26

⁶⁴ Norra Råda kyrkoarkiv akt:Olb:2

smidesstaket. Vid huvudentrén skulle ett grindparti uppföras med murade grindstolpar, avtäckning av plåt, krönande kors och enkelt utformade grindar i smidesjärn. Förslaget ritades av arkitekt Tor Engloo. När förslaget gått igenom utfördes arbetet av smidesmästare Axel Sjöberg, Edebäck.⁶⁵

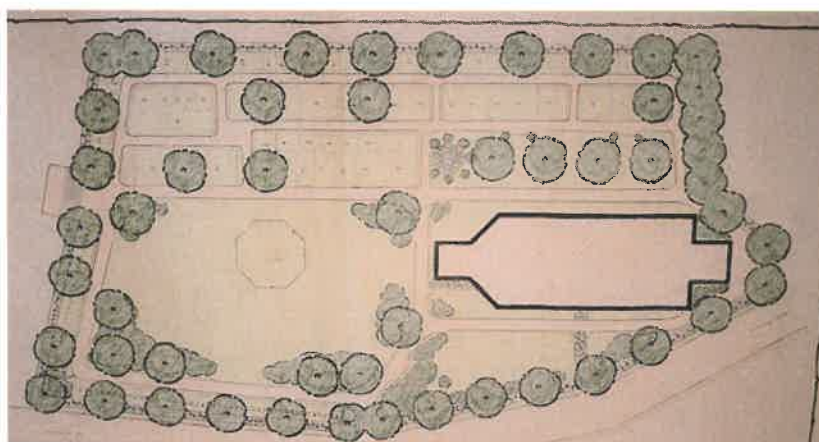
Renovering av södra kyrkogården skedde sannolikt i etapper under 1940-talet efter en renoveringsplan som tagits fram av trädgårdskonsulent Edvard Jacobson. Renoveringen innebar i stora drag att man ordnade vägar och gräsmattor men även att man justerade de gamla gravplatserna.⁶⁶

På de gamla gravplatserna skulle gravvårdarna riktas i raderna. Man skulle även reservera en 50 cm bred gräskant mot gången så att gravplatserna inte skulle ligga alltför nära den. Gångarna fram till portarna på sidan av kyrkan skulle läggas med stenplattor och för att skapa harmoni mellan kyrkan och den omgivande terrängen skulle gräsmattan gå ända in till kyrkan.⁶⁷

Jacobson hade även planer för hur den Geijerska gravplatsen skulle ges ett mer lugnt och värdigt läge. Han menade att den omgivande gräsmattan inte skulle delas upp av vägar. Istället skulle dess monumentala karaktär stärkas och en rumsverkan skulle skapas genom att plantera buskar och träd i gräsmattans hörn.⁶⁸

Kyrkogårdens gamla vattenpost skulle också bytas ut och ersättas med en vattenbassäng längre in på kyrkogården. Renoveringen innebar även en förtätning av kyrkogården med 72 stycken nya gravplatser mot den södra och västra muren.⁶⁹

Renoveringsplanen tycks i stort ha genomförts så som Jacobsson hade tänkt och flera av förändringarna kan än idag avläsas på kyrkogården. Arbetena har sannolikt skett över tid.



Ovan syns renoveringsplan för södra kyrkogården framtagen av Erland Jacobson 1940. Kartan förvaras på kyrkogårdsexpeditionen i Hagfors.

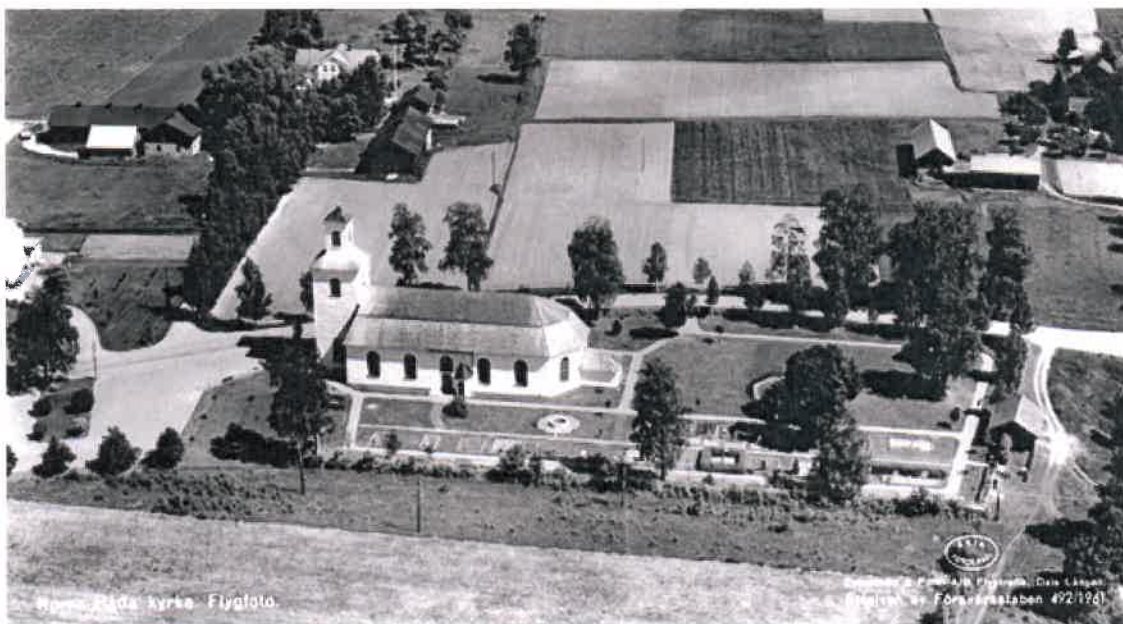
⁶⁵ Norra Råda kyrkoarkiv akt:Ola:4

⁶⁶ Ibid.

⁶⁷ Ibid.

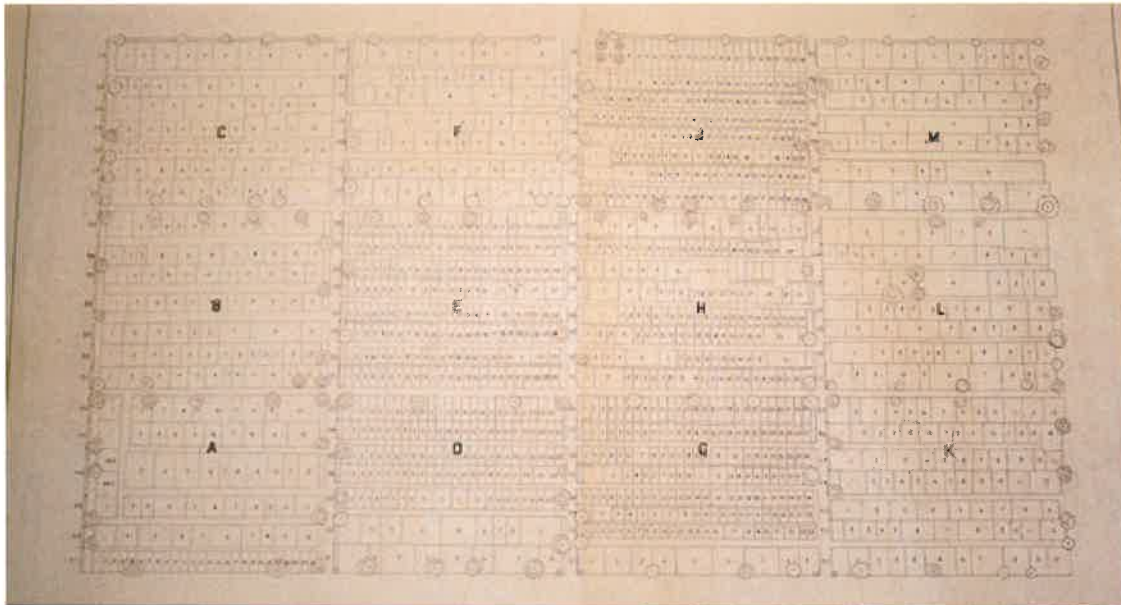
⁶⁸ Ibid.

⁶⁹ Ibid.



Ovan syns flygfoto över södra kyrkogården taget 1961. På fotot syns flera av de element som fanns med på Jacobsons plan, såsom springbrunnen och de planterade träderna i hömen på gräsytan kring Geijerskullen. I området väster om kyrkan har man frångått planen att plantera träd. Istället visar flygfotot att man lagt en plattgång fram till den västra kyrkporten. Det är även påtagligt vilka förändringar som skett i det omgivande landskapet fram till idag. Fotografiet vittnar om att kyrkan en gång låg i ett öppnare landskap med åker och ängsmarker. Fotografiet ovan är hämtat från digitaltmuseum.se idnr: F00492. Nedan syns ett odaterat fotografi av Geijerskullen. På bilden kan noteras att gravvårdarna, som idag ligger i gräset runt kullen, en gång har stått på socklar. Fotografiet taget ur "Från N. Råda bygden i Värmland".





Karta över Norra kyrkogården, odaterad men sannolikt ritad före 1932. Förvaras på kyrkogårdsförvaltningen i Hagfors.

Norra kyrkogården

I ett utdrag från sockenstämmoprotokollet i Råda församling 11/7 1852 framkommer att kyrkogården vid denna tid var alltför liten för församlingen. På stämman fattades därför ett beslut om att anlägga en ny kyrkogård ett stycke norr om kyrkan. När kyrkogården anlades bestod den av det område som man idag kallar för västra, det vill säga kvarter A-M. Denna kyrkogård invigdes den **27 september 1857** av kontraktsprosten J Bjurstedt.⁷⁰

I ett protokoll från Norra Rådas kyrkoråds sammanträde den 18/7 1927 framkommer att det återigen var dags att utvidga gravmarken och ledamöterna enades om att det vore lämpligast att utvidga den norra kyrkogården. Vid ett senare sammanträde samma år frångick man dock detta beslut och menade att det vore bra om man utredde möjligheterna till utvidgning av bägge kyrkogårdarna i ett initialt skede.⁷¹ Slutligen blev det dock den norra kyrkogården som utvidgades år **1932**, och det med ett område längs den östra sidan.⁷² Det finns dock inga uppgifter om vem som gestaltade utvidgningen, däremot ett förslag ritat år 1928 av distriktslantmätare Harald Essén (se följande sida). Eventuellt fortsatte församlingen samarbetet med Essén, men utifrån hur utvidgningen har gestaltas är det mer sannolikt att de istället tog hjälp av trädgårdskonsulent Edvard Jacobson.

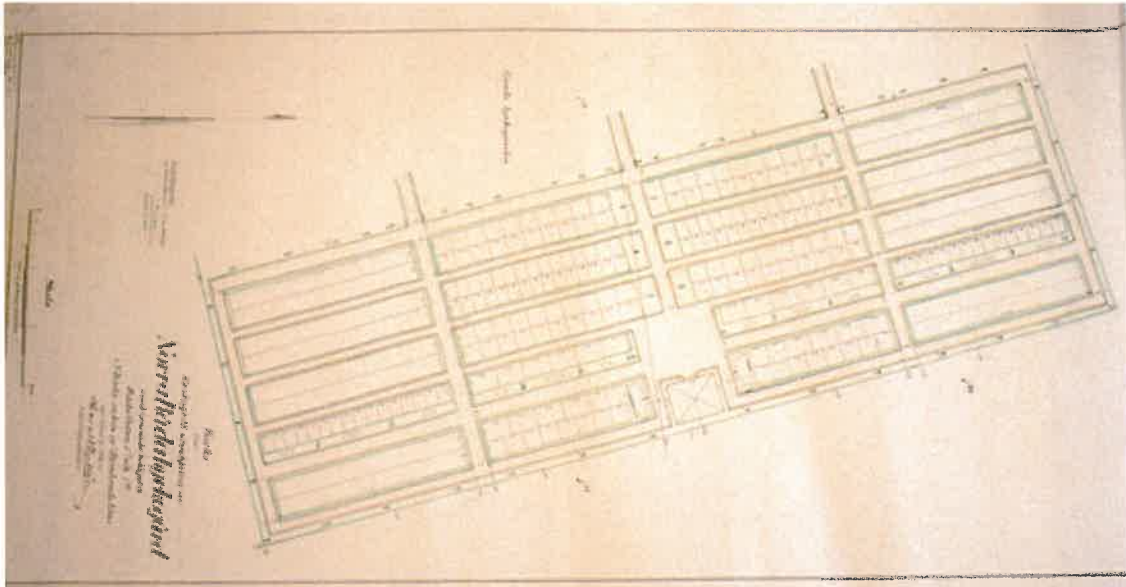
Från år 1935 finns ett renoveringsförslag för den västra delen av norra kyrkogården. Förslaget är ritat av trädgårdskonsulent Edvard Jacobson, Karlstad. Det innebär att kvarteren skulle delas upp med rygghäckar och plattgångar skulle läggas i kvarteren. Områdets trädkrans och alléer skulle förtätas så att de blev jämna. Planen liknar den renoveringsplan som Jacobson tog fram för kyrkogården i Sunnemo vid ungefär samma tid. Förslaget för Norra Råda genomfördes sannolikt

⁷⁰ Norra Råda kyrkoarkiv akt: Olb:2

⁷¹ Ibid.

⁷² <http://www.bebyggelseregistret.raa.se/bbr2/anlaggning/visaHelaBeskrivningen.raa?anlaggningsId=2130000004178&anlaggningBeskrivningId=21120000096498&visaBeskrivningar=true> 11-12-2019

i stora drag, även om rygghäckarna vid första anblick tycks vara färre idag. Detta kan bero på att det, i skrivande stund, pågår ett arbete med att byta ut rygghäckarna på denna del av kyrkogården.⁷³



Förslag till utvidgning åt öster på Norra kyrkogården upprättat år 1928 av distriktslantmätare Harald Essén. Kyrkogården utvidgades år 1932 men utformades inte efter detta förslag. Kartan förvaras på kyrkogårdsförvaltningen i Hagfors.

Flera av kvarteren gestaltas i Jacobsons förslag med allmänna gravplatser i de inre delarna och familjegravar längs kanterna. Andra kvarter var enbart tänkta för familjegravar. Kartan vittnar även om att huvudentrén, med en förplats innanför skulle förläggas, mellan kvarter G och K. I kvarter H finns en liten byggnad inritad som benämns "Kapell" på några kartor. På en skissad gravkarta som använts likt en gravbok över kyrkogården benämns samma byggnad som "likbod".⁷⁴ Huruvida byggnaden uppfördes i samband med renoveringen eller om den fanns redan innan är oklart, men idag finns inga spår av byggnaden.

Jämfört med den odaterade karta som nämns ovan skulle ett flertal gångar, som sannolikt var grusade, läggas igen och ersättas med plattstigar i gräsmatta.

Gravkapellet på norra kyrkogården uppfördes år **1941** av byggherre J.E. Svensson i Edebäck efter ritningar av arkitekt Einar Lundberg.⁷⁵

År **1959** utvidgades norra kyrkogården efter ett förslag framtaget av trädgårdsarkitekt Samuel Kaldén. Utvidgningen skedde åt norr och området i fråga omfattade 6375 kvm. Detta gav plats för ytterligare 813 kistgravar och 222 urngravar. Det nya området anslöt till det gamla med fyra stycken gångar varav den ena skulle leda fram till en springbrunn, mot vilken siktlinjer skulle finnas från alla väderstreck. Då det nya området skulle anläggas på plan mark ansågs det

⁷³ Kartan förvaras på kyrkogårdsförvaltningen i Hagfors

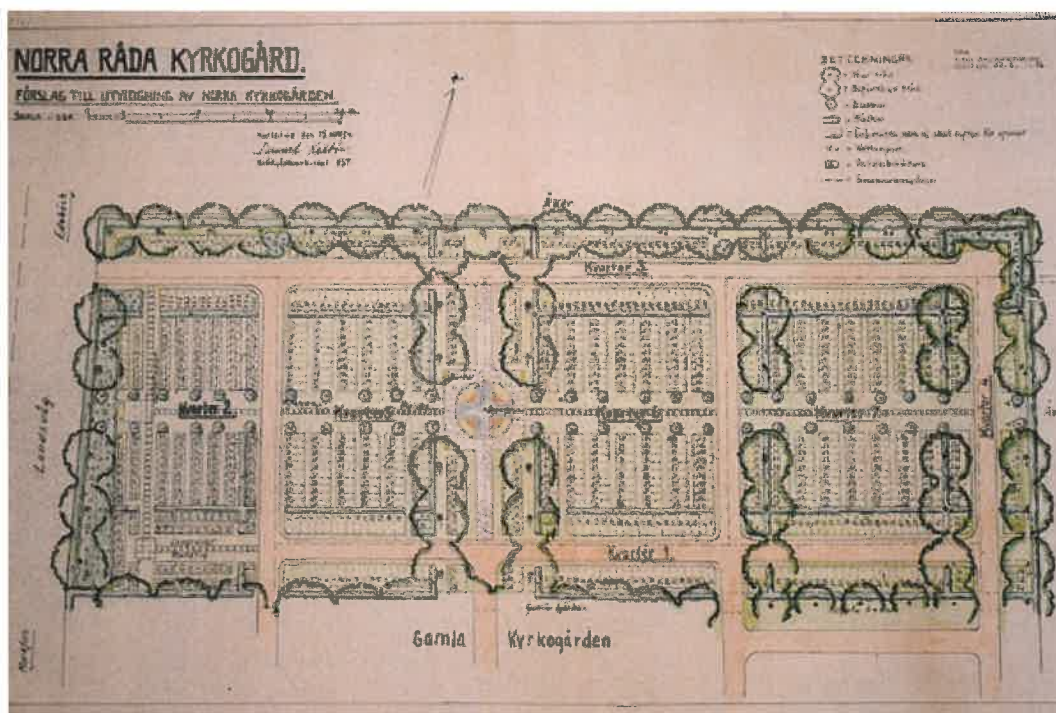
⁷⁴ Skrivet utifrån renoveringsförslag av Edvard Jacobson samt skissad gravkarta som förvaras på kyrkogårdsförvaltningen i Hagfors.

⁷⁵ Norra Råda kyrkoarkiv akt:Ola:4

bäst att ge det en regelbunden karaktär. Det nya området skulle omgärdas av häckar, thuja i väster, gran i norr och amerikansk hagtorn i öster. Den västra häcken av thuja skulle ansluta till den äldre kyrkogårdens häck av samma slag, och den östra häcken av amerikanskt hagtorn skulle ansluta till den äldre kyrkogårdens häck av samma slag. Utvidgningen var uppdelad i fyra kvarter med indelade trädplanteringar. Längs den västra sidan skulle björkar planteras och därmed ansluta till den gamla kyrkogårdens björkar. Mot norr, öster och längs en tvärgång skulle lindar planteras och längs siktlinjerna mot springbrunnen skulle det sättas silverpil respektive thuja. Invid springbrunnen skulle dagliljor planteras.⁷⁶

I områdets mitt anlades fyra stycken häckomgärdade gravområden där gravplatserna placerades fritt i gräsmattan med blomsterplanteringar vid de enskilda gravplatserna. På den nya utvidgningen skulle inga stenramar eller omfattningshäckar förekomma. Däremot skulle vissa rygghäckar släppas upp till 1,3 meter för att på så vis skapa rumslighet. Vad gäller gravvårdarnas höjd så hade Kaldén satt upp riktlinjer för detta beroende på var de skulle placeras. Invid de högra rygghäckarna eller vid träd fick de vara uppåt 1,3-1,5 meter höga medan de som låg i ett öppet område endast fick vara 0,7-1 meter höga.⁷⁷

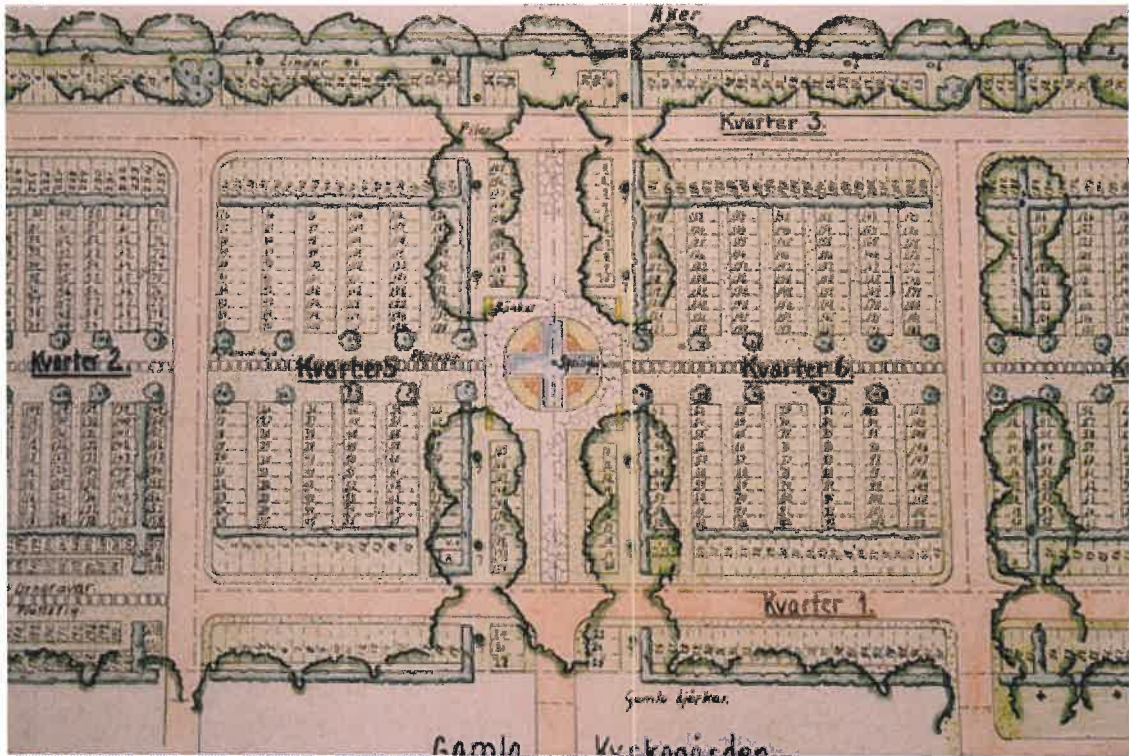
I stort genomfördes Kaldéns plan och området präglas än idag av de häckomgärdade gravrummen, springbrunnen och tre stycken höga silverpilar som står vid huvudaxelns norra ände. Häcksystemet utgörs av thuja mot den gamla kyrkogården, men i övrigt finns enbart häckar av oxbär. Sannolikt har delar av Kaldéns plan tagits bort över tid och det som återstår idag är grundstrukturen.



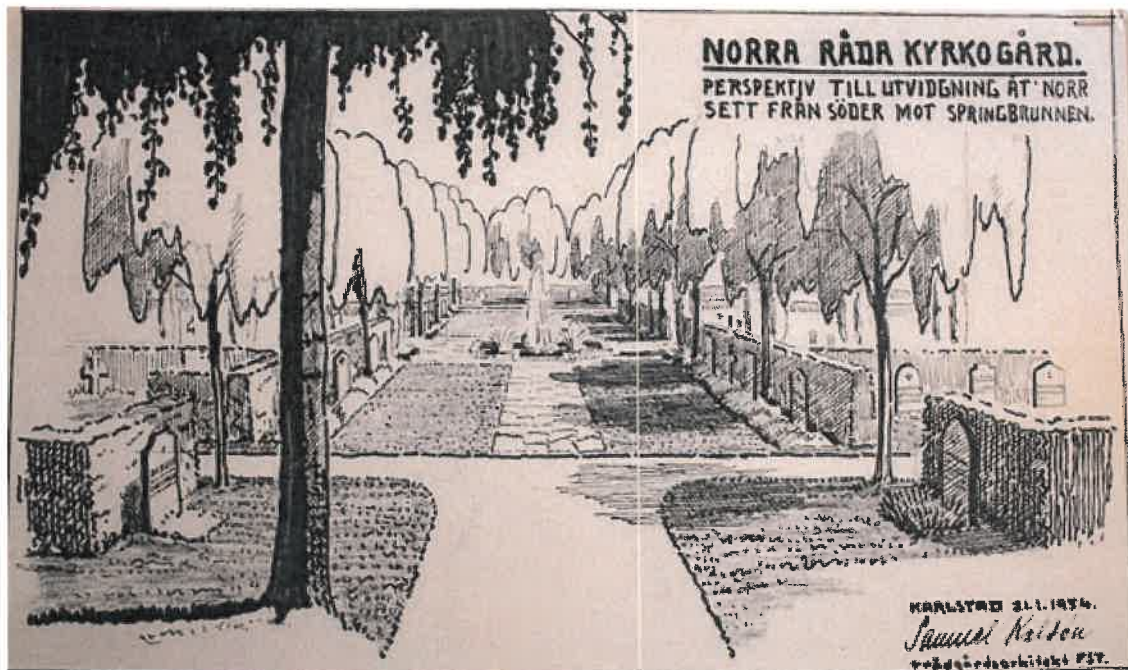
Förslag till utvidgning av norra kyrkogården framtaget av Samuel Kaldén 1954. Kartan förvaras på kyrkogårdsförvaltningen i Hagfors.

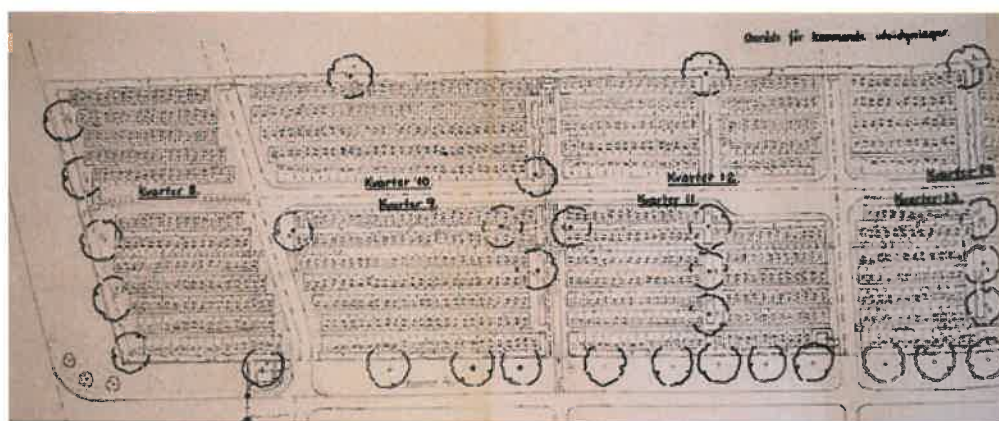
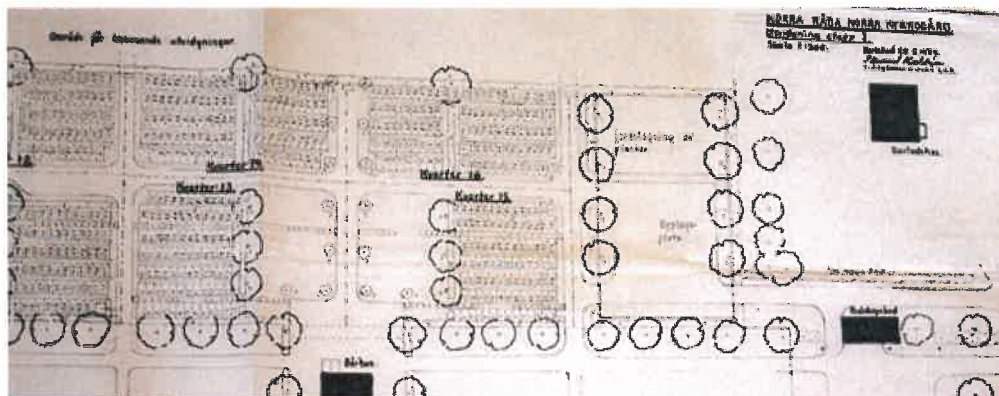
⁷⁶ Norra Råda kyrkoarkiv akt:Ola:4

⁷⁷ Ibid.



Ovan syns ett utsnitt ur Samuel Kaldéns utvidgningsförslag daterat 1954. Kaldéns plan hade en strikt och geometrisk uppbyggnad som lättades upp av träd och buskar. All vegetation som finns med på denna plan finns inte kvar idag men rumsligheten som Kaldén sannolikt ville skapa med häckarna är fortfarande påtaglig. Kartan förvaras på kyrkogårdsförvaltningen i Hagfors. Nedan syns en perspektivbild över siktlinjen mot springbrunnen som Kaldén tog fram i samband med utvidgningsförslaget. Norra Råda kyrkoarkiv akt: Ola:4





Två utsnitt ur utvidgningsförslag upprättat av Samuel Kaldén år 1979. Överst syns den södra delen av utvidgningsområdet och under syns den södra delen. Kartan förvaras på kyrkogårdsförvaltningen i Hagfors.

Kyrkogårdens senaste utvidgning skedde år **1980**. Utvidgningen föregicks av ett par förslag som togs fram av Samuel Kaldén, se ritningar nedan. Det första förslaget innebar att kyrkogården skulle bli mer än dubbelt så stor då ett mycket stort område i öster om skulle iordningställas med gravkvarter, och med en minneslund i sydöst. Ett par veckor senare tog Kaldén fram ett andra förslag som var betydligt blygsammare och innefattade ungefär en tredjedel av det tidigare. Det andra förslaget blev det som man utgick ifrån vid utvidgningen. Förslaget innebar att man iordningställde endast omkring hälften av de gravkvarter som fanns med i planen och den planerade minneslunden innefattades inte i detta område. Idag har de södra kvarteren tagits i bruk medan den norra delen av utvidgningen utgörs av gräsytor med buskplanteringar.⁷⁸

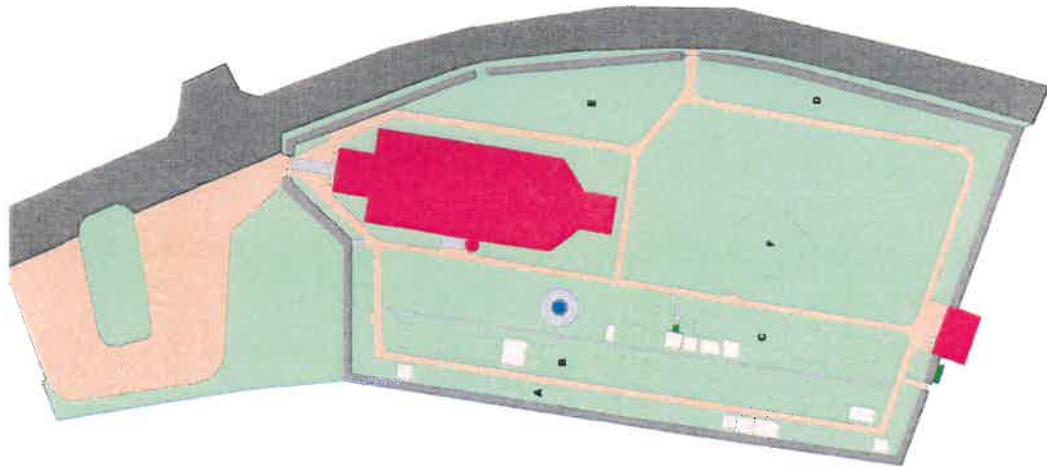
Minneslunden anlades år **2002** i kyrkogårdens nordöstra hörn efter ett förslag som tagits fram av Hushållningssällskapet i Värmland.⁷⁹

2019 anlades en askgravlund i en återanvänd grusgrav. Kyrkogårdsförvaltningen har själva utarbetat planen och utfört arbetet tillsammans med Bäckmans stenhuggeri.⁸⁰

⁷⁸ Skrivet utifrån utvidgningsförslag av Samuel Kaldén 1979 som förvaras på kyrkogårdsförvaltningen i Hagfors.

⁷⁹ Uppgifter från kyrkogårdsförvaltningen.

⁸⁰ Ibid.



Karta från kyrkogårdsförvaltningen i Hagfors.

KYRKOGRÅDEN IDAG

Kvartersbeskrivningar



Södra kyrkogården

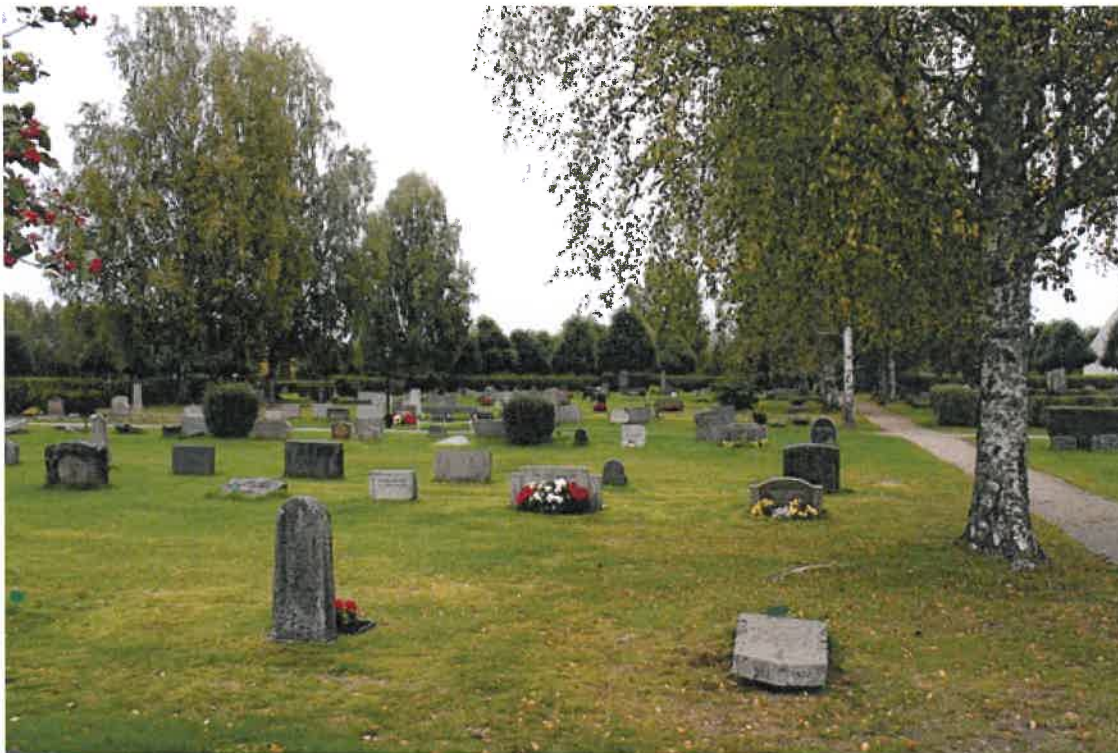
Kyrkogården är belägen kring Norra Råda kyrka. Den omgärdas av en kallmurad stenmur med entréer i norr, söder och öster. Norr om kyrkogården finns en större grusplan för parkering och öster om finns kyrkogården genomfartsleden som löper genom samhället. I söder finns en öppen gräsyta som nyttjas av förvaltningen och i väster står en björkskog och skärmar av mot villabebyggelsen. På kyrkogården finns grusade gångar som löper från entréerna vidare längs murarna och in till kyrkan. Gravplatserna ligger längs den östra, västra och södra muren, samt i några nord-sydliga rader i den sydvästra delen. På kyrkogården finns dessutom ett större antal smideskors och en stor familjegrav för släkten Geijer.

Gravvårdarna härstammar från 1700-talets mitt och framåt. De är utförda i granit, diabas, kalksten, marmor, gjutjärn eller smidesjärn. Utformningen varierar, och det finns ett flertal högresta gravvårdar men också ett stort antal låga breda stenar. Utöver detta finns som nämndes ovan flera äldre smideskors, men det är även vanligt med modernt tillverkade smideskors.

Kring kyrkogården löper en trädkrans av björk som står innanför muren. Längs mittgångens södra del står ett antal äldre lindar på rad. Äldre lindar står även vid grusgången sydöst om kyrkan. Söder om Geijerska släktgraven finns en stor ädelgran. I kvarter B och kvarter C finns även ett antal höga thujor. Vid flera enskilda gravplatser finns planteringar med framförallt sommarblommor, men det förekommer även kärleksört, ros, alunrot och sockertoppsgran.

Norra kyrkogården

Västra området



Kvarter A-C

Kvarteren är belägna i den norra delen av västra området. Längs den västra sidan avgränsas området av ett smidesstaket, och i norr och öster av klippta häckar. I söder avskiljer en grusad gång kvarter A-C från D-F. Gravvårdarna står i nord-sydliga rader. Det finns dock en öst-västlig rad i den norra delen av kvarter A. Grusade gångar i nord-sydlig riktning skiljer kvarteren åt. I kvarteret finns rester av en tidig allmänning men också ett flertal ramgravar med grustäckning.

Gravvårdarna härstammar från 1890-talet och framåt. Det finns stor variation i utformningen. Här finns små pulpetstenar, högresta gravvårdar samt låga och breda, så kallade portföljstenar. Samtliga är utförda i granit, diabas, betong, gjutjärn eller smidesjärn.

Längs den västra sidan står en rad med nyplanterade oxelträd och i söder finns en björkallé. Längs den norra och den östra sidan finns klippta häckar av thuja. I norr står även en rad med äldre björkar och i den östra häcken står knuthamlade lindar planterade i häcken. I kvarteren finns även två utsmyckande oxbärsbuskar i de yttre delarna. Vid flera av de enskilda gravplatserna finns planteringar med sommarblommor men det förekommer även funkia, rhododendron, kärleksört, daglilja och buxbom.



Kvarter D-F

Kvarteren är belägna i det västra områdets mitt. Området avgränsas av ett smidesstaket i väster och av en klippt häck i öster. Längs den norra och den södra sidan finns grusade gånger som avgränsar mot kvarter A-C respektive J-G. Gravvårdarna står i nord-sydliga rader, och grusade gånger i nord-sydlig riktning skiljer kvarteren åt. I kvarter D och E finns rester av en äldre allmänning och över hela området finns också ett antal ramgravar med grustäckning. Flest grusgravar finns dock i kvarter F.

Gravvårdarna härstammar från sent 1800-tal och framåt. De är framförallt låga och breda till formen, men det förekommer även små gravvårdar och högresta stenar. Samtliga är utförda i granit, diabas, betong, gjutjärn, smidesjärn eller trä.

Längs områdets västra sida står en rad med nyplanterade oxelträd och prydnadsbuskar av bland annat kornell. Längs den norra och den södra sidan finns björkalléer. Längs den östra sidan står en klippt häck av thuja, och i den står en rad med knuthamlade lindar. I den norra delen av kvarter E står en rönn och i den södra delen av kvarter F står en hög thuja. I kvarter D och E finns klippta rygghäckar av måbär i nord-sydlig riktning. Vid flera av de enskilda gravplatserna finns planteringar med sommarblommor men det förekommer även funkia, kärleksört, och liljor.



Kvarter G-J

Kvarteren är belägna i det västra området mitt. Området avgränsas av ett smidesstaket i väster och av en klippt häck i öster. Längs den norra och den södra sidan finns grusade gångar som avgränsar mot kvarter D-F respektive K-M. Gravvårdarna står i nord-sydliga rader och grusade gångar i nord-sydlig riktning skiljer kvarteren åt. I kvarteren finns rester av en äldre allmänning och över hela området finns också ett antal ramgravar med grustäckning.

Gravvårdarna härstammar från tidigt 1900-tal och framåt. Allmänningen sträcker sig från omkring år 1906-1917. Gravvårdarna är framförallt låga och breda till formen, men det förekommer även små gravvårdar och smala höga stenar. Samtliga är utförda i granit, diabas, betong, gjutjärn, smidesjärn eller trä.

Längs områdets västra sida står en rad med nyplanterade oxelträd. Längs den norra och den södra sidan finns björkalléer. Längs den östra sidan står en klippt häck av thuja, och i den står en rad med knuthamlade lindar. I den norra delen av kvarter E står en rönn och i den södra delen av kvarter F står en hög thuja. I kvarter G och H finns nyplanterade rygghäckar av måbär i nord-sydlig riktning. Vid flera av de enskilda gravplatserna finns planteringar med sommarblommor men det förekommer även ros, kärleksört, iris och norsk spirea.



Kvarter K-M

Kvarteren är belägna i det västra områdets södra del. Området avgränsas av ett smidesstaket i väster och söder samt av en klippt häck i öster. Längs den norra sidan finns en grusad gång som avgränsar mot kvarter G-J. Gravvårdarna står i nord-sydliga rader och grusade gångar i nord-sydlig riktning skiljer kvarteren åt. I kvarteren finns familjegravar och ett flertal ramgravar med grustäckning.

Gravvårdarna härstammar från 1876 och framåt. Många gravvårdar är högresta men det förekommer även låga och breda samt mindre gravvårdar. Samtliga är utförda i granit, diabas, kalksten, marmor, betong, gjutjärn, smidesjärn eller trä.

Längs områdets västra sida står en rad med nyplanterade oxelträd och längs den norra sidan finns björkalléer. Längs den östra sidan står en klippt häck av thuja, och i den står en rad med knuthamlade lindar. Innanför smidesstaketet i sydväst står en rad med thujor och innanför den södra entrén står två äldre björkar. Kring en gravplats finns en klippt häck av thuja. I kvarter K finns en rad med björkbladsspirea mellan två gravrader. Vid några av de enskilda gravplatserna finns planteringar med sommarblommor men det förekommer även kärleksört och funkia.

Norra området



Östra halvan av det norra området (kvarter 4, 6, 7 samt halva kvarter 1 och 3)

Kvarteren är belägna i kyrkogårdens norra del. Området avgränsas av ett smidesstaket längs den norra gränsen. I söder avgränsas det av en klippt thujahäck mot kyrkogårdens västra del och av en rad med knuthamlade lindar mot kyrkogårdens östra del. Längs den västra sidan står en rad med knuthamlade lindar som avgränsar mot ett större gräsfält som ännu inte tagits i bruk. I väster löper en grusad gång i nord-sydlig riktning. Området har en strikt gestaltning med ett rumsskapande häcksystem och grusade gångar likt ett rutnät. Gravplatserna är placerade på vardera sidan av gångarna och innanför finns två stora gravområden med gravvårdar i nord-sydliga rader. Alla gravvårdar i dessa områden står vända mot öster. Områdena delas av i mitten av öst-västliga gångar med kalkstensplattor. Där den öst-västliga gången möter den grusade gången i nord-sydlig riktning finns en springbrunn.

Gravvårdarna är relativt lika i utformning, framförallt finns låga och breda. De härstammar från 1960-talet och framåt och är utförda i granit, diabas, labrador, smidesjärn eller stål.

Som nämnts ovan finns knuthamlade lindar längs norra, södra och västra sidan. I det nordvästra hörnet finns även tre stycken stora silverpilar som står i en triangel norr om springbrunnen. Kvarteren delas in av ett rumsskapande häcksystem av klippt häggmispel. I det nordöstra hörnet finns en servicestation som kantas av en klippt oxbärshäck. Vid de enskilda gravplatserna finns planteringar med framförallt sommarblommor.



Västra halvan av det norra området (kvarter 2 och 5 samt halva kvarter 1 och 3)

Kvarteren är belägna i kyrkogårdens norra del. Området avgränsas av ett smidesstaket längs den yttre norra och västra gränsen. I söder avgränsas det av en klippt thujahäck mot kyrkogårdens västra del. I öster löper en grusad gång i nord-sydlig riktning. Området har en strikt gestaltning med ett rumsskapande häcksystem och grusade gångar likt ett rutnät. Gravplatserna är placerade på vardera sida av gångarna och innanför finns två stora gravfält med gravvårdar i nord-sydliga rader. I det östra gravområdet står alla gravvårdar vända mot väster och i det västra gravområdet står de vända mot öster. Områdena delas av i mitten av öst-västliga gångar med kalkstensplattor. I den västra delen finns ytterligare gångar av sjöstensplattor. Där den öst-västliga gången möter den grusade gången i nord-sydlig riktning finns en springbrunn.

Gravvårdarna är till stor del låga och breda men det förekommer de med mer modern utformning. De härstammar från 1950-talet och framåt och de är utförda i granit, diabas, labrador, smidesjärn, stål eller trä.

Längs den norra sidan står en rad med knuthamlade lindar och längs den västra sidan finns en rad med tämligen nyplanterad oxel. I det sydöstra hörnet finns även tre stycken stora silverpilar som står i en triangel norr om springbrunnen. Kvarteren delas in av ett rumsskapande häcksystem av klippt häggmispel. Längs den södra sidan står en klippt häck av thuja. I det nordvästra hörnet finns en servicestation som kantas av en klippt oxbärshäck. Vid de enskilda gravplatserna finns utsmyckande planteringar med framförallt sommarblommor.

Östra området



Området norr om kapellet (Kvarter C, D, H, I, L, M, P och Q)

Området är beläget i kyrkogårdens östra del. Det avgränsas av rader med knuthamlad lind som står i klippta häckar av thuja, längs den västra och den södra sidan. Längs den norra och östra sidan står rader med knuthamlad lind längs gränserna mot kvarter 4, 7, 11 och 13. Området har en strikt gestaltning med gravplatser på vardera sidor om de grusade gångarna som löper likt ett rutnät. Längs dessa gångar finns ett flertal gravplatser med stenram och grustäckning. Gångarna omsluter två större gravfält där gravplatserna står i nord-sydliga rader.

Gravplatserna som kantar de grusade gångarna är gravvårdar som framförallt härstammar från 1930-1950-talet. I gravfältet närmast kapellet, kvarter P, finns flera enkelgravar från 1950-1960-talet. De är en fortsättning på de allmänna kvarteren som funnits i området söder om kapellet. I övriga delar av de två inre gravfälten finns gravvårdar som härstammar från 1930-talet och framåt. Dessa är utförda i granit, diabas, labrador, gjutjärn eller trä.

Som nämnts ovan finns knuthamlad lind i thujahäckar längs området västra och södra sida, samt rader av knuthamlad lind längs dess östra och norra sida. Inne i området finns ytterligare två rader av knuthamlade lindar som står i öst-västlig riktning, den ena längs den södra sidan av kvarter H och den andra längs den södra sidan av kvarter I. I området finns två mindre servicestationer. Den i kvarter D kantas av två oxbärsbuskar och den i det södra gravfältet avgränsas av en thujahäck i vinkel. Vid flera enskilda gravplatser finns planteringar med framförallt sommarblommor, men det förekommer även kärleksört, pion och bukettspirea.



Området söder om kapellet (Kvarter A, B, E, F, K, J, N och O)

Området är beläget i kyrkogårdens östra del. Det avgränsas av rader med knuthamlad lind som står i klippta häckar av thuja längs den västra och den norra sidan. I söder, mot ekonomibyggnaden, avgränsas det en rad med knuthamlad lind och ett staket av smidesjärn. Längs den södra delen av den östra sidan avgränsas det av ett staket i smidesjärn, därefter av en rad med knuthamlade lindar som står i en klippt häck av thuja mot ekonomigården. Raden med knuthamlad lind fortsätter sedan mot kvarter 15. Området har en strikt gestaltning med gravplatser på vardera sidor om de grusade gångarna som löper likt ett rutnät. Längs dessa gångar finns ett flertal gravplatser med stenram och grustäckning samt en som omgärdas av en lägre klippt häck. Gångarna omsluter två större gravfält där gravplatserna står i nord-sydliga rader.

Gravplatserna som kantar de grusade gångarna har gravvårdar som framförallt härstammar från 1930-1950-talet. I gravfälten finns allmänna kvarter där gravsättningen påbörjades i det sydvästra hörnet av kvarter N år 1931. Därefter löper den framåt till den sista gravsättningen som sker i det nordöstra hörnet av kvarter O år 1952. Allmänningen fortsätter sedan ett stycke in i kvarter P norr om kapellet. Flera gravplatser har dock upplåtits som familjegravar genom åren och därav finns det även flera yngre gravvårdar. Samtliga gravvårdar i området är utförda i granit, diabas, labrador, gjutet stenmaterial, järn eller trä.

Som nämnts ovan finns knuthamlad lind stående i thujahäckar längs områdets västra och norra sida. Knuthamlad lind finns också längs östra och södra sidan. Inne i området finns ytterligare tre rader av knuthamlade lindar som står i öst-västlig riktning, den ena längs den norra sidan av kvarter E och de två andra längs norra och södra sidan av kvarter F. Längs delar av den östra sidan står en klippt häck av thuja. I kvarter F finns en mindre servicestation som avgränsas

av en vinklad thujahäck. Vid flera enskilda gravplatser finns planteringar med sommarblommor. Men det finns även storvuxen daglilja på två gravplatser, samt en ännu större iris på ytterligare en gravplats. Alla tre finns i allmanningen och står på gravplatser som saknar gravvård. Kanske har det aldrig funnits någon gravvård på dessa gravar eller så har de försvunnit med åren. Detta gör att dessa perenner tjänar som gravmarkörer idag.



Kvarter 11-14

Området är beläget i kyrkogårdens östra del, nordost om kapellet och stora delar har ännu inte tagits i bruk. Längs den yttre kanten i öster står en lägre klippt oxbärshäck. I väster angränsar det till kvarter M och L, i söder till kvarter 15-16 och i norr till 9-10. Mellan kvarteren löper grusade gångar, en i nord-sydlig riktning och en i öst-västlig. Gravvårdarna står i nord-sydliga rader.

Gravvårdarna härstammar från 2000-talet och framåt och är utförda i granit, diabas, labrador, gnejs, smidesjärn eller trä.

I området finns två glesa rader med stora björkar i öst-västlig riktning. Längs den östra sidan mot kvarter M och L står en rad med knuthamlad lind. Kvarteren delas upp av låga klippta häckar av oxbär. Längs grusgången i söder, som löper österut från kapellets östra gavel, står stora syrenbuskar på bägge sidor, både vanlig syren och ungersk syren. I kvarter 11 finns en servicestation som kantas av en låg klippt häck av oxbär. Vid de enskilda gravplatserna finns planteringar med sommarblommor.



Kvarter 15-16

Området är beläget i kyrkogårdens östra del, sydost om kapellet. Längs den yttre kanten i öster står en lägre klippt oxbärshäck och längs den södra sidan står en häck av thuja som skärmar av mot ekonomigården. I norr angränsar området till kvarter 13-14 och i väster till kvarter K. Mellan kvarteren löper grusade gångar och i kvarter 15 finns två stycken nord-sydliga plattlagda gångar med sjöstensplattor. Gravvårdarna står i nord-sydliga rader.

Gravvårdarna härstammar från 1980-talet och framåt. De är utförda i granit, diabas, labrador eller smidesjärn.

I området finns en gles rad i med björkar öst-västlig riktning. Längs den västra sidan mot kvarter K står en rad med knuthamlade lindar. I norr löper en grusgång österut från kapellets östra gavel. Denna flankeras av stora syrenbuskar på bägge sidor, både vanlig syren och ungersk syren. Två buskar av björkbladspirea kantar den infarten till ekonomigården. Kvarteren delas upp av låga klippta häckar av oxbär. I kvarter 15 finns en servicestation som kantas av en låg klippt häck av oxbär. Vid de enskilda gravplatserna finns planteringar med framförallt sommarblommor men även kärleksört, thuja, bukettspirea, funkia och höstöga.



Minneslunden

Minneslunden är belägen i norra kyrkogårdens nordöstra hörn. Längs den norr och östra sidan avgränsas den av höga klippta oxbärshäckar som skärmar av mot det omgivande landskapet. Längs den södra och västra sidan står lägre klippta häckar av oxbär. Innanför den västra häcken står ett antal höga thujor på rad som skärmar av in mot smyckningsplatsen, och intill den södra häcken står ett antal stora formklippta thujor. Vid entrén i det sydvästra hörnet finns en servicestation. Minneslunden utgörs till stor del av en böljande gräsmatta som utgör jordningsyta. På gräsmattan står spridda formklippta buskar av häggmispel och ädelgranar i norr, nordöst och sydöst. I väster finns ytterligare några lövträd vars kronor bildar ett grönt tak över delar av minneslunden.

I den sydvästra delen finns entrén och från den leder en grusade gång fram till en minnesplats med gjutjärnbänkar och smyckningsytor. Gången kantas av gatsten och strax till höger innanför entrén ligger en större granitsten med inskriptionen *Minneslund*. Minnesplatsen kantas av perennrabatter med bland annat funkia, näva och bukettspirea. Bakom smyckningsplatsen finns en lägre klippt granhäck som skärmar av mot jordningsytan.



Askgravlunden anlades 2019 i samarbete med Bäckmans stenhuggeri AB, Karlstad. För ändamålet användes en befintlig återlämnad grusgrav. Livstenen slipades om och försågs med inskriptionen *Askgravlund*. Två sidostenar av likadan granit sattes upp på vardera sidan om livstenen. På dessa finns svarta blankpolerade stenplattor för inskription.



Stora lindar står i hörnen av grösytan där Geijerskullen ligger.

Vegetation

Södra kyrkogården omgärdas av en trädkrans av björk som står innanför muren. På de stora grösyterna söder om kyrkan finns ett flertal större lindar. Likaså finns en högvuxen ädelgran ett litet stycke söder om Geijerskullen. Här finns även spridda buskar av bland annat syren, i anslutning till gravplatser finns tre högvuxna thujor och sockertoppsgranar.

Norra kyrkogårdens vegetation skiljer sig mellan dess olika utvidgningar. På den västra delen, tillika den äldsta, finns björkalléer längs flera av gångarna samt en rad med björkar längs gränsen mot 1950-talets utvidgning i norr. Längs den västra sidan finns en rad med yngre oxelträd. Innanför smidesstaketet i söder finns en rad med thujor. Inne i kvarteren finns även enstaka större rönnar och en hög thuja. I flera kvarter finns klippta rygghäckar av måbär och i några kvarter finns friväxande buskar av oxbär. I ett av kvarteren finns även en gravplats som omgärdas av en klippt thujahäck.

1930-talets utvidgning, öster om föregående, avgränsas i väster av klippta häckar av thuja i vilka det står knuthamlade lindar i rader. Rader med hamlade lindar finns även längs den östra sidan samt längs gångarna mellan kvarteren. Kapellplatsen avgränsas av thujahäckar, samt av hamlade lindar åt söder och norr.

1950-talets utvidgning, norr om det två föregående, ansluter till 1930-talets utvidgning. De knuthamlade lindarna fortsätter här längs områdets yttre kanter i öster och norr. Längs den västra sidan står en rad med yngre oxelträd. Norr om springbrunnen i områdets mitt står tre stycken stora silverpilar. Kvarteren är indelade med rumskapande klippta häckar av oxbär. Vid springbrunnen finns bollklippta thujor.



Ovan syns en av björkalléerna på den västra delen Norra kyrkogården. Allén förstärker siktlinjen från entrén till kapellet. Nedan syns den tydliga inramning som 1930-talets utvidgning har, med klippta häckar av thuja och knuthamlade lindar. Även här finns en siktlinje som löper ut från kyrkogården fram till församlingshemmet som ligger mellan norra och södra kyrkogården.



På kyrkogårdens senaste utvidgning (1980-talet) finns spridda höga björkar längs den östra sidan. Längs gången bakom kapellet finns en allé med syrenbuskar. Kvarteren avgränsas med klippta häckar av oxbär, likaså finns en klippt oxbärshäck längs de yttre norra och östra sidorna. I sydöst finns häckar av thuja mot ekonomigården. I den norra delen av området finns en yta som ännu inte tagits i bruk. Här står spridda buskar i gräset. I det nordöstra hörnet finns minneslundan som avgränsas av klippta oxbärshäckar. Den är gestaltad med bland annat häggmispel, thuja, spirea, ädelgran och funkia.



Ovan syns 1950-talets utvidgning med de tre stora silverpilarna, formklippta lindar och rumsskapande häckar. Till höger i bild skymtar springbrunnen med de bollklippta thujorna. Nedan till vänster syns delar av 1980-talets utvidgning åt öster med de stora björkarna. Nedan till höger syns minneslundan som har en sluten karaktär med rumsskapande vegetation.



Byggnader



Norra Råda kyrka ligger i den nordvästra delen av södra kyrkogården. Kyrkan, som är den tredje på platsen, uppfördes år 1805-1813. Den har ett rektangulärt långhus med tresidigt avslutat kor och vidbyggd sakristia i söder samt torn vid norrgaveln. Fasaden är putsad och taket är täckt av skiffer.



Kapellet ligger mitt på norra kyrkogården. Byggnaden som har nationalromantiska drag uppfördes år 1941-1942 efter ritningar av arkitekt Einar Lundberg. Korfönstret i den östra gaveln är utfört efter förslag av arkitekt Tor Engloo. Tegelfasaden är slammad och det branta sadeltaket är täckt av skiffer.



Ekonomibyggnaden på södra kyrkogården ligger längst ner i den södra delen. Byggnaden sträcker sig i öst-västlig riktning och har portar på norra och södra sidan. På norra sidan finns en mindre dubbelport samt en enkel dörr. På södra sidan finns två dubbelportar. Den panelade fasaden är rödmålad och taket är täckt av betongpannor. Alla portar är av trä och svartmålade.



Ekonomibyggnaden ligger utanför Norra kyrkogårdens sydöstra hörn. Den L-formade byggnaden är uppdelad i två delar, en expeditionsdel med omklädningsrum

och matrum samt en garagedel. Byggnaden uppfördes 1967-1969. Fasaden har en vitmålad träpanel och mexitegel på gavlarna. Sadeltaket är täckt med betongpannor.

Övrigt

Servicestationerna har varierande utformning, ofta avskärmade med någon form av buskvegetation. På södra kyrkogården finns två stycken, en intill muren vid norra entrén och en mellan två gravplatser inne på kyrkogården. Den senare har en rad med buskar planterad bakom och skärmar därmed av mot gravplatsen på andra sidan. Vid servicestationen finns även en plattläggning.



Servicestation mellan två gravplatser med gjutjärnsstaket på södra kyrkogården.



Servicestation på Norra kyrkogården med thuja och plattsättning.



Vattenpost på Norra kyrkogården med avgränsande thuja in mot kvarteret bakom.

På norra kyrkogården finns en flertal servicestationer och vattenposter utplacerade. Flera av dem avgränsas av klippta thujor eller oxbärsbuskar.



Klassiskt utformade svarta lyktstolpar finns längs flera huvudgångar på Norra kyrkogården. På bilden ovan syns en av dessa intill en av de bänkar som står utplacerade under sommarhalvåret. Bänkarna har en vitmålad stomme i smidesjärn och svartmålad sits och ryggstöd av trä.

På 1950-talets utvidgning finns en springbrunn. Den rektangulära brunnen kantas av ett grovt rep mellan låga trästolpar. Ytterligare en springbrunn som inte är i bruk finns på södra kyrkogården. Se bilder följande sida.



INSKRPTIONER OCH TITLAR

Det finns en mängd inskriptioner på bägge kyrkogårdarna i Norra Råda. Framförallt förekommer ortnamn i stor utsträckning, såväl på äldre som yngre gravvårdar. Traditionen att ange ortnamn tycks ha varit stark och har avtagit först på senare tid. Ortnamnen hittas i princip över hela södra och norra kyrkogården, men är färre på 1980-talets utvidgning.

Råda, Norra Råda och Östra Råda är givetvis några av de vanligaste ortnamnen och förekommer både på de äldre och de yngre gravplatserna. Söder om Norra Råda ligger Åros, ett ortnamn som också kan ses på flera gravvårdar, likaså Granhult som ligger som ligger i samma område.

Uddeholm, som ligger på östra sidan av Rådasjön, är ett av de ortnamn som förekommer på många gravvårdar. Även ortnamnet Stjärnsfors (ett av de äldre bruken) som ligger i samma trakt finns framför allt på många av de äldre gravvårdarna. Ytterligare några ortnamn från dessa trakter är Stjärn och Fågelsången.

Flera av ortnamnen hör från trakter längs längs Klarälven, som passerar Norra Råda. Några av dessa är Bogerud, Södra Bogerud, Norra Bogerud, Bogerudsnäs, Mjönäs, Höje, Wa Skymnäs, Skymnäs, Östra Skymnäs, Skymnähagen, La Skymnäs, Forshult, Lyckan, Broddheden, Högheden, Edebäck och Emtbjörk.

Andra ortnamn som förekommer är Bäckåsarna, Tjärn, Uddheden, Sjögränd, Berget, Vårvik, Hagnäs, Risäter, Sörby, Risberg, Lakene, Lakenetorp, Peran Lakene, Höglunda, Hagnäs, Hedliden, Östra Hedetorp, Vesta Hedetorp, Hästhagen, Hästvålen, Nybacka, Nyberg, Myra, Myra Gård, Prestbol/Prästbol, Ängkärret, Ängkärret, Ängberg, T-by, Torsby, Ås och Åleby.

Bland titlarna är olika stavningar och förkortningar av *Hemmansägaren* den absolut vanligaste. Titlarna *H-eg*, *H-äg*, *Hem-äg.*, *Hemmansä.*, *F.d. Hemmansägare* och *Hemmansegaren* kan ses över hela kyrkogårdarna.

Om traktens historia som bruksbygd vittnar titlar såsom: *Bruksförv.*, *Bruksherren*, *Brukspatron*, *Faktor*, *Inspectoren* eller *Skogschefen vid Uddeholms A.B. Fil. Jubeldoktor*. Den som sticker ut mest är dock inskriptionen på gravvården som kröner Geijerskullen på södra kyrkogården. Den vackra gravvården av kalksten har följande inskription:

BENGT GUSTAF GEIJER STIFTARE AF UDDEHOLMS BOLAG FÖDD ÅR 1682 DEN 11
MARTII DÖD ÅR 1746 DEN 26 NOVEMBER STENEN RESTES AF TACKSAMMA BARN
OCH BARNA_BARN

Råda var en gång ett stationssamhälle, vilket gett upphov till titlar som: *Trafikchefen*, *Stationsföreståndare*, *Järnvägstjänsteman*, *Banmästaren*, *Stationsinspektoren*, *Lok-Eldaren* och *Lokföraren DWWJ*. Förkortningen i den sista står för *Dal - Västra Wärmlands Järnväg*, vilket var företaget som byggde och drev järnvägen som sträckte sig från Mellerud i sydöst till Årjäng i nordväst.

Även skogsnäringen, förädlingen av trä och närheten till Klarälven märks i titlarna *Skogvaktaren*, *Skogschef*, *Öfverjägmästare uti Wermland i 50 år*, *Kronojägaren*, *Sågm.*, *Flottningsförman*, *Flottningschefer på Klarälven* och *Flottningschefen*.

På kyrkogårdarna finns även en rad hantverksyrken representerade som exempelvis: *Snickaren, Murare, Byggmästare, Gjutaren, Plåtslagaremästaren, Målarvärd, Målaren, Maskinmästare, Maskinist, Maskinisten, Övermaskinisten, Sadelmakaren, Skräddarmästare, Skräddaren, Skomakaremästaren, Skomakaren, Mjöltnaren, Urmakaren och Tapetserarmästaren*. Det finns även exempel på ingenjörsyrken såsom *Vägmästaren* och *Byråingenjör*.

De finns även ett antal titlar som vittnar om den kyrkliga verksamhet som bedrivits genom åren, som *Kyrkvärd, Kontraktspresten, Kyrkoherden, Kyrkvaktaren, Kantor, Kyrkosångare* och *Diakonissa*. Det sistnämnda är också en av få kvinnliga titlar som kan hittas på kyrkogårdarna. Utöver denna finns endast *Lärarinnan* och *Trotjänarinnan*. Ett flertal kvinnor benämns istället utifrån sin roll som *Hustrun, Maka, Prästfru, Enkefru* och *Änkan*.

Andra titlar som också kan ses på kyrkogårdarna är *Bagarmästare, Handlanden, Köpman, Skriftställaren, Folkskolläraren, Lektor, Kapten, Major, Hofseker Krigsråd Öfverstelöjtnant, Lantmätaren, Intendenten, Tandläkare, Distriktsveterinär, Veterinär, Polismannen, Kassören, Kamrer, Hovkamreraren, Byrådirektören, Lantbrukaren, Agronom, Ägare, F.d. Åbonden, Brukaren, Nämndemannen, Vandringsrättaren, Kamrer, Plantskoleförmän, Konstnär, Förste bibliotekarie vid kungl. Biblioteket, Apotekare, Regeringsrådet, Postexpeditören, Rådman, Expeditions-kronobefallningsman, Ledamoten af riksdagen i kammare R.V.O. och Diligensförelaren*.

Utöver ortnamn och titlar finns det även bibel- och psalmhänvisningar samt sentenser såsom *Sof i ro* på flera gravvårdar. På andra finns det information om vem eller vilka som resta gravvården. Några exempel på sådana inskriptioner är *Minnesvården restes af en tacksam son, Stiftelsen Åsarna reste vården 1959, Nordmark – Klarelfvens Jernväg reste vården* och *Djupt sörjande tacksamma barn reste vården*.



En av Norra kyrkogårdens alla gravvårdar med en metallplatta för inskription syns ovan. Likt många gravvårdar har den en lite utförligare inskription som inleds med 'Här vilar vår älskade Fader Åbonden' och avslutas med 'Sof i Ro'. Gravvården står i en kyrkogårdens äldre allmänning och det är där vanligt med sentenser som denna på gravvårdar med liknande metallplatta.



Ovan syns en av få gravvårdar med en kvinnlig titel 'Diakonissan'. I den nedre delen av gravvården finns även följande text 'Glad offrade hon sin kraft i sitt kall'. Nedan syns en av gravvårdarna i allmänningen norr om gravkapellet. Den är rest över 'Diligensföraren' Elis Andersson från Råda.



SAMMANFATTNING AV KYRKOÅRDARNAS KARAKTÄRSDRAG

Södra kyrkogården

Kyrkogården har en delvis ålderdomlig karaktär och delvis en ordnad karaktär. Den kallmurade stenmuren med smidesgrindar och smideskorsen som står utplacerade över hela kyrkogården bidrar till den ålderdomliga karaktären. Likaså gör även Geijerskullen och gravplatserna med högresta stenar och gjutjärnsstaket som finns strax väster om den. Kyrkogårdens många grusgravar och de grusade gångarna är också delar av den ålderdomliga karaktären. Samtidigt finns flera element och strukturer som vittnar om renoveringen kring 1900-talets mitt. Denna gav kyrkogården en mer ordnad karaktär, med raka gravrader, springbrunn, trädkran och lindar.

Norra kyrkogården

Kyrkogårdens olika områden är tidstypiska för den tid då de anlades, vissa tydligare än andra. Den del av kyrkogården som kallas *Västra* innefattar kvarter A-M och är den äldsta delen av kyrkogården. Här finns en ålderdomlig prägel som vittnar om de stillideal och det gravskick som rådde kring sekelskiftet 1900. Karaktären har dock påverkats av att grusgravar har sätts igen och att gravar har återupplåtits genom åren. Ändå finns tillräckligt mycket kvar för att de äldre strukturerna ska kunna avläsas. Högresta gravvårdar av varierande material såsom smidesjärn, gjutjärn, diabas och kalksten bidrar till den ålderdomliga karaktären. Ett stort antal små gravvårdar av varierande utformning och material, resta på allmänna gravplatser, bidrar ytterligare till detta. Särskilt märks ett flertal gravvårdar utförda i betong med metallplattor för inskription. De grusade gångarna, grusgravar och smidesgrindarna vid de murade grindstolparna är också viktiga delar i denna karaktär. Även björkalléerna och de klippta rygghäckarna är viktiga för karaktären i denna del av kyrkogården.

I den del av kyrkogården som kallas *Östra* finns 1930-talets utvidgning i kvarter A-Q. Den här delen har en tidstypisk prägel där vegetationen är en särskilt viktig del med en tydlig struktur. Området är uppbyggt med familjegravar längs det strikta grusade gångsystemet, och med allmänna gravplatser i de inre delarna av de fyra gravfälten. Området ramar in av formklippta lindar längs de yttre kanterna samt längs några tvärgångar. Längs den västra sidan och intill kapellet står knuthamlade lindarna i klippta thujahäckar. Tillsammans bidrar de till områdets strikta karaktär. Kappellets placering och dess tidstypiska arkitektur samt de grusade ytorna omkring det bidrar ytterligare till karaktären i denna del av kyrkogården.

Den del av kyrkogården som kallas *Norra* har en för 1950-talet tidstypisk prägel. Ett rumsskapande klippt häcksystem, strikta grusade gångar och låga breda gravvårdar i jämna rader utgör grunden för detta. De knuthamlade lindarna längs den östra och norra kanten, samt den klippta häcken av thuja längs den södra, är element som hämtats från 1930-talets utvidgning. Dessa bidrar till områdets strikta uppbyggnad och gör att kyrkogårdens utvidgningar smälter samman arkitektoniskt. Mittaxeln med springbrunnen och silverpilarna är tidstypiska inslag som också är viktiga för områdets karaktär.

Kyrkogårdens senaste utvidgning från 1980-talet ligger längst i öster. Denna del präglas av gravkvarter som omgärdas av lägre häckar. Inne i kvarteren finns gravrader. Området har ännu inte tagits i bruk till fullo och den norra halvan

kännetecknas av öppna gräsytor med spridda buskar. Längst i norr finns kyrkogårdens minneslund som präglas av formklippta buskar och vackra lövträd som tillsammans skapar en rumslighet i den öppna gräsytan. Rumsligheten och grönskan bidrar till den rogivande känslan som kan upplevas i minneslundan.



Ovan syns den sydvästra delen av södra kyrkogården där gravvårdar av varierande åldrar vittnar om att kyrkogården varit i bruk under lång tid. Nedan syns delar av det norra området på norra kyrkogården där ett rumsbildande häcksystem och låga breda gravvårdar är kännetecknande. De formklippta lindarna bidrar till den strikta karaktären i detta området.



LAGSKYDD

Begravningsplatsen är tillkommen före 1940 och skyddas därmed av kulturmiljölagens 4 kapitel 3 § som säger att "kyrkotomter som har tillkommit före utgången av år 1939 får inte på något väsentligt sätt ändras utan tillstånd av länsstyrelsen." Tillstånd krävs alltid för utvidgning av tomten och för uppförande eller väsentlig ändring av byggnader, murar, portaler eller andra fasta anordningar på tomten. Detta skydd omfattar även de delar av kyrkogården som är tillkomna efter 1939. Vid frågor kring förändringar och tillstånd kontakta gärna Länsstyrelsen i Värmlands län.

ATT SÄRSKILT TÄNKA PÅ I FÖRVALTNING AV NORRA RÅDAS KYRKOGRÄDAR

Viktigt för helheten

- Mycket värdefulla gravvårdar, som är i församlingens ägo, får inte avlägsnas från befintlig plats, ändras eller återupplåtas.
- Värdefulla gravvårdar, som är i församlingens ägo, bör bevaras och bör inte avlägsnas från befintlig plats. När en gravanordning som klassats som värdefull är/blir återlämnad kan gravvården/gravplatsen återanvändas, exempelvis genom att man slipar ned inskriptioner och gör nya. Dekor bör dock sparas. I de fall där inskriptionen bedöms vara av kulturhistoriskt intresse bör återupplåtelse ske utifrån vad som bedöms lämpligt i varje enskilt fall. En möjlighet är att man vänder på gravvården och gör en ny inskription. På så vis bevaras inskriptionen till eftervärlden. I vissa fall kan originalstenen lämnas orörd och en ny liggande sten kan tillföras.
- Kyrkogårdsmuren kring södra kyrkogården är ett viktigt arkitektoniskt element, som både fysiskt och symboliskt avgränsar kyrkogården från omgivningen. Muren ska bevaras.
- Staketet som löper längs delar av norra kyrkogården är ett viktigt arkitektoniskt element, som både fysiskt och symboliskt avgränsar kyrkogården från omgivningen. Staketet ska bevaras.
- Gångarna på södra kyrkogården ska bibehållas med befintlig sträckning och beläggning.
- Gångarna på västra delen (kv. A-M) av norra kyrkogården, på 1930-talets utvidgning i öster samt på 1950-talets utvidgning i norr ska bibehållas med befintlig sträckning och beläggning.
- Gångarna på 1980-talets utvidgning bör bevaras med befintlig sträckning och beläggning.
- Entréernas järngrindar, på både södra och norra kyrkogården, ska bevaras och vårdas med traditionella material och metoder.
- Entréernas grindstolpar är viktiga för karaktären och ska bevaras.
- Servicestationer bör vara noggrant planerade och placerade så att de ej skymmer eller inkräktar på gravplatser.

Viktigt för specifika områden/kvarter

Södra kyrkogården

- Strukturen med gravplatser längs stora delar av kyrkogårdsmuren, med gravvårdar vända mot gångarna, är karakteriserande för kyrkogården och ska bevaras.
- De högresta gravvårdarna är karakteriserande för kvarter B och C och bör bevaras. Återanvändning av dessa gravvårdar är lämpligt vid återupplåtning i dessa kvarter. Nya gravvårdar bör anpassas till omgivande gravvårdar vad gäller storlek, form och material.
- De mer öppna ytorna utan gravplatser omkring kyrkan och Geijerskullen framhäver smideskorsen och kullen. Detta är en viktig för kyrkogårdens karaktär och ska bevaras.

Norra kyrkogården

Västra delen

- Den strikta strukturen med kvartersindelningen, gravplatser i nord-sydliga rader och entréerna längs västra sidan är karakteriserande för det västra området, kv. A-M, och ska bevaras.
- Resterna efter strukturen med allmänningar i de inre delarna av kvarter A, B, D, E, G, H och J och familjegravar i kvarter C, F, K, L och M är karakteriserande för denna del av kyrkogården och bör bevaras.

Östra delen

- Strukturen med familjegravar vända mot gångarna och allmänna gravplatser med mindre gravvårdar i kvarter A-Q är karakteriserande för området och ska bevaras.

Norra delen

- Strukturen med gravplatser längs gångarna och gravplatser i nord-sydliga rader innanför de rumsbildande häckarna är karakteriserande för området och ska bevaras.
- Strukturen med låga och breda gravvårdar som inte sticker ovanför häckarna är karakteriserande för området och ska bevaras. Återanvändning av återlämnade gravvårdar från 1950-1960-talet är lämpligt. Nya gravvårdar bör anpassas till omgivande gravvårdar vad gäller storlek, form och material.

Viktigt för vegetationen

Södra kyrkogården

- Trädkransen av björk skärmar av kyrkogården mot den omgivande villa-bebyggelsen. Den är en viktig del av dess ålderdomliga karaktär och bör bevaras.
- De fristående lindarna bidrar till kyrkogårdens karaktär och bör bevaras.
- Sedumavtäckningen på kyrkogårdsmuren bidrar till kyrkogårdens karaktär och bör bevaras.
- Äldre perenna växter vid enskilda gravplatser bör bevaras i möjligaste mån.

De bör dock hållas efter så att de inte skymmer enskilda gravvårdar/gravplatser.

Norra kyrkogården

- Björkalléerna på västra delen är en viktig del av dess karaktär och ska bevaras.
- Rygghäckarna i nord-sydlig riktning på västra delen är viktiga för områdets karaktär och ska bevaras.
- De knuthamlade lindarna och de klippta häckarna av thuja är karakteriserande för 1930-talets utvidgning på östra delen och ska bevaras.
- De klippta häckarna av thuja som skärmar av servicestationen på 1930-talets utvidgning i östra delen bidrar till dess särskilda karaktär och bör bevaras.
- De knuthamladelindarna och det rumsbildande klippta häcksystemet av oxbär är karakteriserande för 1950-talets utvidgning i norra delen och ska bevaras.
- Silverpilarna längst i norr på norra kyrkogårdens huvudaxel är viktiga för karaktären i 1950-talets utvidgning och bör bevaras.
- De bollklippta thujorna kring springbrunnen, i mitten av 1950-talets utvidgning på norra delen, bidrar till karaktären och bör bevaras.
- Äldre perenna växter vid enskilda gravplatser bör bevaras i möjligaste mån. De bör dock hållas efter så att de inte skymmer enskilda gravvårdar/gravplatser.

MYCKET VÄRDEFULLA GRAVVÅRDAR NORRA RÅDA KYRKOGRÅRD



Kvarter: A2 **Nr:** 1A **Tillkomst:** 1905
Karakterisering: Grusgrav med rest gravvård av diabas.
Inskription: H-eg. Nils Olsson 1829-1905 Stina Olsson
1836-1895 Sonen Sv. Am. A.C. Castlund Wa Skymnäs
Familjegrav
Urvalskriterier: Gravplatsens utformning – grusgrav med
stenram, gravvårdens tidstypiska utformning, inskription
– titel och ortnamn samt förkortning för Svensk Amerikan



Kvarter: A2 **Nr:** 10 **Tillkomst:** 1927
Karakterisering: Rest gravvård av granit med
schablondekor (gravvården var liggande vid
inventeringstillfället).
Inskription: HUSTRUN KAROLINA BOSTRÖM FÖDD GRAN
I NÄRLING BJÖRKLINGE UPPL. 20/7 1858 DÖD 11/9 1927
SV. PS. 473 V2 MANNEN J.A. BOSTRÖM FÖDD I ÅLEBY 2/7
1858 RESTE VÅRDEN
Urvalskriterier: Gravvårdens tidstypiska utformning,
inskriftion – berättande med ortnamn och
psalmhänvisning.



Kvarter: A4 **Nr:** 1 **Tillkomst:** 1930
Karakterisering: Rest gravvård av granit.
Inskription: LOKFÖRAREN D.W. W.J. KARL JOHAN
JOHANSSON *18/2 1899 †11/8 1930 UDDEHOLM HUSTRUN
HELENA *2/4 1869 †9/6 1971 FAMILJEGRAV
Urvalskriterier: Gravvårdens tidstypiska utformning,
inskriftion – titel och ortnamn, förkortningen D.W.W.J.
står för Dal- Västra Wärmlands Järnväg.



Kvarter: A4 **Nr:** 7 **Tillkomst:** 1897

Karakterisering: Rest gravvård av betong med metallplatta för inskription.

Inskription: Här under vilar stoffet av Hustrun Maria Hög Östra Hedetorp Född den 5/6 1858 Död den 13/11 1897 Vila i ro

Urvalskriterier: Gravvårdens utformning och material – betong, inskription – berättande med ortnamn, del av en tidigare allmänning.



Kvarter: B3 **Nr:** 7 **Tillkomst:** 1906

Karakterisering: Rest obeliskformad gravvård av diabas (gravvården var liggande vid inventeringstillfället).

Inskription: O.A. OLSSON FAMILJEGRAF Lok.-Eldaren OSKAR W. OLSSON Från Hagfors *27/7 1879 † 16/6 1906

Urvalskriterier: Gravvårdens tidstypiska utformning, inskription – titel och ortnamn.



Kvarter: B6 **Nr:** 1 **Tillkomst:** 1890-1910-tal

Karakterisering: Rest gravvård av granit utformad som en högre stubbe.

Inskription: Kronojägaren Ivar Olssons Familjegrav

Urvalskriterier: Gravvårdens tidstypiska utformning, inskription – titel, miljöskapande.



Kvarter: B6 **Nr:** 2A **Tillkomst:** 1901

Karakterisering: Gjuten pulpetsten med metallplakett för inskription.

Inskription: Här under vilar Anna Charlotta Alderin från Hagfors Född den 17de Feb 1885 Död den 6te Juni 1901 Sv. Ps. 345 1sta vers.

Urvalskriterier: Gravvårdens utformning och material – gjuten, inskription – ortnamn och psalmhänvisning, del av en tidigare allmänning.



Kvarter: C3 **Nr:** 4 **Tillkomst:** 1898/1903

Karakterisering: Rest gravvård av betong med metallplakett för inskription och utsmyckande kors av järn.

Inskription: Här vilar J.P. Englund Född d. 6/12 1837 Död d. 30/10 1923 Hustrun Johanna Englund Född d. 29/10 1850. Död d. 19/11 1898 Per August Englund Född d. 1/9 1882. Död d. 21/9 1903 Från Ena M.F.B.S. 271

Urvalskriterier: Gravvårdens utformning och material – betong, dekor, inskription – ortnamn och psalmhänvisning.



Kvarter: C3 **Nr:** 5A **Tillkomst:** 1898

Karakterisering: Pulpsten av betong med en upphöjt kors och metallplakett för inskription.

Inskription: Elin Cecilia Larsson Hagfors Född d 2.../11 1870 Död d 30/12 1898

Urvalskriterier: Gravvårdens utformning och material – betong, inskription – ortnamn, troligen en del av den gamla allmanningen.



Kvarter: C4 **Nr:** 9 **Tillkomst:** 1893

Karakterisering: Rest gravvård av kalksten. Liljor växer intill gravvården.

Inskription: Folkskolläraren E.G. THEGERSTRÖM *d. 11/2 1840 †d. 26/3 1893 Uppb. 14:13.

Urvalskriterier: Gravvårdens tidstypiska utformning, material – kalksten, inskription – titel och bibelhänvisning, miljöskapande.



Kvarter: C5 **Nr:** 4 **Tillkomst:** 1900

Karakterisering: Grusgrav med stenram och gjutjärnsurna placerad på sockel av diabas.

Inskription: ANNA NAEMI HEDIN Stjernsfors * 11/7 1885
† 13/7 1900 Sörjd och saknas af föräldrar och syskon 2.
Kor. 5:1

Urvalskriterier: Gravplatsens utformning – grusgrav med stenram, gravvårdens utformning och material – gjutjärn, inskription – ortnamn, bibelhänvisning och berättande, miljöskapande.



Kvarter: C6 **Nr:** 4 **Tillkomst:** 1901

Karakterisering: Granitsten med platta av gjutjärn för inskription.

Inskription: HUSTRUN JOHANNA SOFIA ANDERSSON FRÅN
HAGFORS *28/11 1858 †23/3 1901

Urvalskriterier: Gravvårdens speciella utformning och material – gjutjärn, inskription – ortnamn, miljöskapande – troligen en del av den äldre allmänningen.



Kvarter: D1 **Nr:** 1 **Tillkomst:** 1890-1910-tal

Karakterisering: Liggande gravvård av kalksten.

Inskription: HUGO

Urvalskriterier: Gravvårdens utformning och material – kalksten, enkel inskription, miljöskapande – troligen en del av en äldre allmänning.



Kvarter: D2

Nr: 6

Tillkomst: 1894/1899

Karakterisering: Rest gravvård av kalksten.

Inskription: Nämndemannen Hemmansegaren P. PETERSSON Uddeholm *d. 29/9 1844 †d. 11/12 1894
Hans Hustru ANNA OLSSON *d. 7/11 1826 †d. 12/8 1899
Ps. 346-347

Urvalskriterier: Gravvårdens tidstypiska utformning och material – kalksten, inskription – titlar, ortnamn och psalmhänvisning, miljöskapande – bidrar till den ålderdomliga karaktären.



Kvarter: D3

Nr: 7

Tillkomst: 1920-tal

Karakterisering: Vitmålat träkors med metallplatta för inskription.

Inskription: Här vilar Elida Jansson

Urvalskriterier: Gravvårdens utformning och material – trä, miljöskapande – troligen en del av en äldre allmänning.



Kvarter: D5

Nr: 12

Tillkomst: 1926

Karakterisering: Smideskors och gjutjärnsurna.

Inskription: Hilma Karolina Ekström f. Skogman Södra Skoga *19 21/2 01 †19 10/... 26

Urvalskriterier: Gravvårdens utformning och material – smidesjärn, inskription – ortnamn, miljöskapande – troligen en del av en äldre allmänning.



Kvarter: D5 **Nr:** 13 **Tillkomst:** 1926
Karakterisering: Vitmålat träkors med metallplatta för inskription.
Inskription: Paul Jacob Åslund Född 14 Juni 1907 Död 9 Juli 1926
Urvalskriterier: Gravvårdens utformning och material – trä, miljöskapande – troligen en del av en äldre allmänning.



Kvarter: D6 **Nr:** 19 **Tillkomst:** 1940-1950-tal
Karakterisering: Rest gravvård av granit.
Inskription: AXEL HEDLUND *1909 †1926
Urvalskriterier: Miljöskapande – troligen en del av en äldre allmänning. Den är en av tre likadant utförda gravvårdar resta över medlemmar ur samma släkt nr. 26 i kvarter E3 och nr. 14 i kvarter E5.



Kvarter: D6 **Nr:** 24 **Tillkomst:** 1920-tal
Karakterisering: Träkors med metallplatta för inskription.
Inskription: O.K.
Urvalskriterier: Gravvårdens utformning och material – trä, troligen en del av en äldre allmänning.



Kvarter: D7

Nr: 3

Tillkomst: 1924

Karakterisering: Vitmålat träkors med metallplatta för inskription.

Inskription: Ingeborg Larsson Född 2 Maj 1838 Död 17 dec 1824

Urvalskriterier: Gravårdens utformning och material – trä, troligen en del av en äldre allmänning.



Kvarter: E1

Nr: 14

Tillkomst: 1920-tal

Karakterisering: Vitmålat träkors med metallplatta för inskription.

Inskription: INGRID RYDIN

Urvalskriterier: Gravårdens utformning och material – trä, troligen en del av en äldre allmänning.



Kvarter: E2

Nr: 4

Tillkomst: 1926

Karakterisering: Rest gravvård av granit med metallplatta för inskription.

Inskription: Elin Elisabeth Eriksson från Lindås *19 26/6 †19 2/3 26

Urvalskriterier: Gravårdens utformning, miljöskapande – troligen en del av en äldre allmänning.



Kvarter: E2 **Nr:** 7 **Tillkomst:** 1920-tal
Karakterisering: Rest gravvård av trä med metallplatta för inskription.
Inskription: Ida Nordkvist
Urvalskriterier: Gravvårdens enkla utformning och material – trä, miljöskapande – troligen en del av en äldre allmänning.



Kvarter: E3 **Nr:** 1 **Tillkomst:** 1921
Karakterisering: Rest gravvård av granit med metallplatta för inskription.
Inskription: Klas Gustav Högling 1900-1921 Högheden
Urvalskriterier: Gravvårdens utformning, miljöskapande – troligen en del av en äldre allmänning.



Kvarter: E3 **Nr:** 23 **Tillkomst:** 1940-1950-tal
Karakterisering: Rest gravvård av granit.
Inskription: HELDINA HEDLUND *1912 †1922
Urvalskriterier: Miljöskapande – troligen en del av en äldre allmänning. Den är en av tre likadant utförda gravvårdar resta över medlemmar ur samma släkt nr. 19 i kvarter D6 och nr. 14 i kvarter E5.



Kvarter: E4 **Nr:** 17 **Tillkomst:** 1920-tal
Karakterisering: Liggande gravvård av granit.
Inskription: Mormor
Urvalskriterier: Gravvårdens enkla utformning och inskription, miljöskapande – troligen en del av en äldre allmänning.



Kvarter: E5 **Nr:** 6 **Tillkomst:** 1920-tal
Karakterisering: Rest gravvård av trä med metallplatta för inskription.
Inskription: PER JONSSON ÅS
Urvalskriterier: Gravvårdens enkla utformning och material – trä, miljöskapande – troligen en del av en äldre allmänning. Den är en av två likadant utförda gravvårdar resta över medlemmar ur samma släkt.



Kvarter: E5 **Nr:** 8A **Tillkomst:** 1920-tal
Karakterisering: Gravram av betong med låg omgärdning av järn.
Inskription: -
Urvalskriterier: Gravanordningens speciella utformning och material – betong och järn, miljöskapande – troligen en del av en äldre allmänning.



Kvarter: E5 **Nr:** 14 **Tillkomst:** 1940-1950-tal
Karakterisering: Rest gravvård av granit.
Inskription: HJALMAR HEDLUND *1893 †1920
Urvalskriterier: Miljöskapande – troligen en del av en äldre allmänning. Den är en av tre likadant utförda gravvårdar resta över medlemmar ur samma släkt.



Kvarter: E6 **Nr:** 13 **Tillkomst:** 1910-1920-tal
Karakterisering: Vitmålat träkors med metallplatta för inskription.
Inskription: Sven Georg Persson Mjönäs.
Urvalskriterier: Gravvårdens utformning och material – trä, inskription – trä, miljöskapande – troligen en del av en äldre allmänning.



Kvarter: E7 **Nr:** 4 **Tillkomst:** 1918
Karakterisering: Gravvård av granit utformade som en lägre stubbe.
Inskription: MARIA WÅHLBERG 1885 - 1918
Urvalskriterier: Gravvårdens tidstypiska utformning, miljöskapande – troligen end el av en äldre allmänning.



Kvarter: E7 **Nr:** 21 **Tillkomst:** 1919
Karakterisering: Rest gravvård av betong med metallplatta för inskription.
Inskription: Emma Sofia Björklund FÖDD DEN 26/1 1869
DÖD DEN 27/1 1919
Urvalskriterier: Gravvårdens utformning och material – betong, miljöskapande – troligen en del av en äldre allmänning.



Kvarter: E8 **Nr:** 1 **Tillkomst:** 1910-tal
Karakterisering: Rest vitmålat kors med metallplatta för inskription.
Inskription: O. Bernhardsson
Urvalskriterier: Gravvårdens utformning och material – trä, miljöskapande – troligen en del av en äldre allmänning.



Kvarter: F2 **Nr:** 10 **Tillkomst:** 1908
Karakterisering: Liggande gravvård av granit med kors av koppar/brons med inskription.
Inskription: H H Gjutaren Kj. Sundqvist *25 Jan 1862. †12 Nov. 1887
Urvalskriterier: Gravvårdens speciella utformning och material – koppar/brons, inskription – titel.



Kvarter: F3 **Nr:** 6 **Tillkomst:** 1927
Karakterisering: Smideskors.
Inskription: Här vilar Ångbåtsföraren O.L. Sundqvist Edebäck + den 5-5 1857 † den 7-9 1927 Sonen Emil + den 23-8 1889 † den 22-5 1890 2 kor. 5:1 Kerstin Sundqvist född Nordqvist + 1866 †1947 Matt 5:3-9
Urvalskriterier: Gravvårdens speciella utformning och material – smidesjärn, inskription – titel, ortnamn och bibelhänvisningar.



Kvarter: F3 **Nr:** 11 **Tillkomst:** 1890
Karakterisering: Liggande gjuten gravvård med kors av koppar/brons med inskription.
Inskription: Hemmansegaren Nils Jansson Nybacka Född d 5/3 1838 Död d 2/3 1890 Sv. Ps. 432
Urvalskriterier: Gravvårdens speciella utformning och material – betong och koppar/brons, inskription – titel, ortnamn och psalmhänvisning.



Kvarter: F5 **Nr:** 6 **Tillkomst:** 1910-1920-tal

Karakterisering: Rest gravvård av diabas med schablondekor (gravvården var liggande vid inventeringstillfället).

Inskription: P.A.P. BJÖRKLUND T-BY FAMILJEGRAV S.P.S.
492 VI ÅTERFÖRENAS DÄR UPPE

Urvalskriterier: Gravvårdens tidstypiska utformning, inskription – ortnamn, psalmhänvisning och sentens, miljöskapande – bidrar till en ålderdomlig karaktär.



Kvarter: F6 **Nr:** 2 **Tillkomst:** 1904

Karakterisering: Rest gravvård av kalksten (gravvården var liggande vid inventeringstillfället).

Inskription: Här Hvilar Hemmansegaren ANDERS NILSSON från Uddheden *13/1 1824 †15/6 1904 Hustrun STINA NILSDOTTER från Uddheden *27/6 1828 †26/12 1891 Sv. Ps. 488

Urvalskriterier: Gravvårdens tidstypiska utformning och material – kalksten, inskription – titel, ortnamn och psalmhänvisning, miljöskapande – bidrar till en ålderdomlig karaktär.



Kvarter: G1 **Nr:** 6 **Tillkomst:** 1910-1920-tal

Karakterisering: Rest gravvård gjuten i betong med kross av kvarts på framsidan och metallplatta för inskription.

Inskription: John Hedberg Familjegrav Bäckåsarna

Urvalskriterier: Gravvårdens utformning och material – betong och kvarts, inskription – ortnamn, miljöskapande – bidrar till en ålderdomlig karaktär.



Kvarter: G2 **Nr:** 12 **Tillkomst:** 1910-1920-tal
Karakterisering: Vitmålat träkors.
Inskription: KATARINA
Urvalskriterier: Gravårdens utformning och material
– trä, miljöskapande – troligen en del av en äldre
allmänning.



Kvarter: G3 **Nr:** 18 **Tillkomst:** 1910
Karakterisering: Rest gravvård av betong med
metallplatta för inskription.
Inskription: Här vilar vår älskade moder Hustrun Britta
Kajsa Persdotter Vestra Hedetorp Född den 11 maj 1845
Död den 5 nov 1910 Vila ljuft
Urvalskriterier: Gravårdens utformning och material
– betong, inskription – ornamn och sentens,
miljöskapande – troligen en del av en äldre allmänning
och en likadant utformad gravvård finns i allmänningen
som är rest över hennes make.



Kvarter: G5 **Nr:** 1 **Tillkomst:** 1910
Karakterisering: Rest gravvård av betong med
metallplatta för inskription.
Inskription: Här vilar vår älskade Fader Åbonden Anders
Jansson Vestra Hedetorp Född den 1 Maj 1840 Död den
29 Juni 1910 Sof i Ro
Urvalskriterier: Gravårdens utformning och material
– betong, inskription – ornamn och sentens,
miljöskapande – troligen en del av en äldre allmänning
och en likadant utformad gravvård finns i allmänningen
som är rest över hans maka.



Kvarter: G6 **Nr:** 21 **Tillkomst:** 1909

Karakterisering: Liggande gravvård av gjutjärn utformad som en uppslagen bok.

Inskription: JÄRNSYNAREN J.O. BACKSTRÖM FR. HAGFORS *21.6.1854 †11.3.1909 SV. PS. 544

Urvalskriterier: Gravvårdens utformning och material – gjutjärn, inskription – titel, ortnamn och psalmhänvisning, miljöskapande – troligen en del av en äldre allmänning.



Kvarter: G7 **Nr:** 9 **Tillkomst:** 1908

Karakterisering: Smideskors

Inskription: Katarina Spets Södra Skoga *18 24/6 16 †19 5/5 08

Urvalskriterier: Gravvårdens utformning och material – smidesjärn, inskription – ortnamn, miljöskapande – troligen en del av en äldre allmänning.



Kvarter: J3 **Nr:** 14-15 **Tillkomst:** 1950-1960-tal

Karakterisering: Rest gravvård av granit.

Inskription: LÄRARINNAN MATHILDA ANDERSSON *1875 †1954 LÄRARINNAN BORJA ANDERSSON *1883 †1968 BOGERUD

Urvalskriterier: Gravvårdens tidstypiska utformning, inskription – kvinnliga titlar och ortnamn.



Kvarter: J6 **Nr:** 15 **Tillkomst:** 1914
Karakterisering: Smideskors.
Inskription: PETTER EKLUND KRAKERUD FÖDD 1858 DÖD 1914
Urvalskriterier: Gravvårdens utformning och material – smide, inskription – ortnamn, miljöskapande – troligen en del av en äldre allmänning.



Kvarter: J7 **Nr:** 12-15 **Tillkomst:** 1913
Karakterisering: Liten pulpetsten sannolikt av täljsten med metallplatta för inskription.
Inskription: Hustrun Britta Lena Ullström Stjernsfors F. 10/11 1839. D. 7/7 1913.
Urvalskriterier: Gravvårdens enkla utformning och material – täljsten, inskription – ortnamn, miljöskapande – troligen en del av en äldre allmänning.



Kvarter: J7 **Nr:** 22 **Tillkomst:** Troligen omkring år 1912-1913
Karakterisering: Pulpetsten av granit.
Inskription: MOR
Urvalskriterier: Gravvårdens enkla utformning och inskription, miljöskapande – troligen en del av en äldre allmänning.



Kvarter: J7 **Nr:** 23 **Tillkomst:** Troligen omkring år 1912-1913
Karakterisering: Pulpetsten av granit.
Inskription: SIGVARD
Urvalskriterier: Gravvårdens enkla utformning och inskription, miljöskapande – troligen en del av en äldre allmänning.



Kvarter: K5 **Nr:** 3 **Tillkomst:** 1900-1920-tal

Karakterisering: Grusgrav med stenram och rest gravvård av granit (gravvården var liggande vid inventeringstillfället).

Inskription: BRUKSFÖRV. GUSTAF HJELM FAMILJEGRAF

Urvalskriterier: Gravplatsens utformning – grusgrav, inskription – titel, miljöskapande – bidrar till den ålderdomlig karaktär.



Kvarter: K7 **Nr:** 8 **Tillkomst:** 1905

Karakterisering: Rest gravvård av diabas (gravvården var liggande vid inventeringstillfället).

Inskription: HÄR HVILAR Stationsinspektoren O. Olsson
Från Uddeholm född 28 nov. 1847 död 1 Maj 1905
FAMILJEGRAV

Urvalskriterier: Gravvårdens tidstypiska utformning, inskription – titel oh ortnamn, miljöskapande – bidrar till en ålderdomlig karaktär.



Kvarter: L1 **Nr:** 6 **Tillkomst:** 1911

Karakterisering: Rest gravvård av diabas med schablondekor.

Inskription: NÄMNDEMANNEN JONAS ANDERSSON
PRESTBOL *29/10 1841†18/9 1911 H.H. LISA SOFIA
ANDERSSON *11/6 1847 †7/5 1931 SV. MSB. 483
FAMILJEGRAF

Urvalskriterier: Gravvårdens tidstypiska utformning, inskription – titel, ortnamn och psalmhänvisning, miljöskapande – bidrar till en ålderdomlig karaktär.



Kvarter: L1 **Nr:** 7 **Tillkomst:** 1904

Karakterisering: Rest gravvård av diabas med schablondekor (gravvården var liggande vid inventeringstillfället).

Inskription: Här Hvilar Brukaren Nils Jansson Från Ås *9/5 1837 †28/9 1904 Johannes Uppb. 21.k. 4.v. FAMILJEGRAF

Urvalskriterier: Gravvårdens tidstypiska utformning, inskription – titel, ortnamn och bibelhänvisning, miljöskapande – bidrar till en ålderdomlig karaktär.

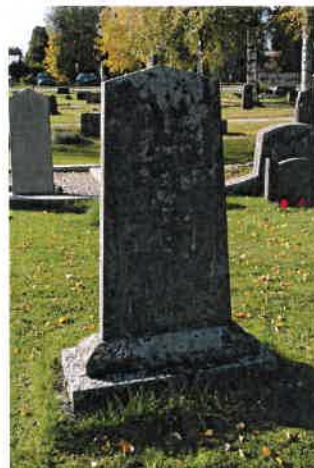


Kvarter: L1 **Nr:** 8 **Tillkomst:** 1910

Karakterisering: Rest gravvård av granit med metallplatta för inskription.

Inskription: Lars Bly 1829-1910

Urvalskriterier: Gravvårdens speciella utformning, miljöskapande – bidrar till en ålderdomlig karaktär.



Kvarter: L5 **Nr:** 3 **Tillkomst:** 1867

Karakterisering: Rest gravvård av kalksten.

Inskription: NÄMNDEMANNEN NILS JONSSON I THORSBY FÖDD 17 26/9 98 DÖD 18 7/3 67 Sv.Ps. 252 v. 4

Urvalskriterier: Gravvårdens utformning och material – kalksten, inskription – titel, ortnamn och psalmhänvisning, miljöskapande – bidrar till en ålderdomlig karaktär.



Kvarter: L5

Nr: 4

Tillkomst: 1905

Karakterisering: Grusgrav med stenram och högrest gravvård av granit.

Inskription: MAJOR WILHELM FALKS FAMILJEGRV
MAJOR WILHELM FALK *1828 †1905 THERESE FALK f.
LAURELL *1836 †1897 STINA FALK *1877 †1887 KAPTEN
WILHELM FALK *1876 †1907 REGERINGSRÅDET HERMAN
FALK *1869 †1919 LEKTOR ERIK FALK *1873 †1944 THERESE
FALK *1868 †1947 HERMAN FALKS HUSTRU MARIA FALK f.
KLOCKHOFF *1872 †1956 JOHANNA GEIJER *1796 †1872

Urvalskriterier: Gravplatsens utformning – grusgrav med stenram, gravvårdens utformning, inskription – titel, miljöskapande – bidrar till en ålderdomlig karaktär.



Kvarter: L5

Nr: 6

Tillkomst: 1874

Karakterisering: Gjutjärnskors.

Inskription: H.Hv. POSTEXPEDITÖREN A.F. FINER FÖDD
1819 DÖD 1874

Urvalskriterier: Gravvårdens utformning och material – gjutjärn, inskription – titel, miljöskapande – bidrar till en ålderdomlig karaktär.



Kvarter: L5

Nr: 7

Tillkomst: 1860

Karakterisering: Rest gravvård av granit.

Inskription: ANNA B. JOHANSSON *27/1 1825 †22/4 1860

Urvalskriterier: Gravvårdens utformning och höga ålder, miljöskapande – bidrar till en ålderdomlig karaktär.



Kvarter: L6 **Nr:** 5A **Tillkomst:** 1873-1874
Karakterisering: Rest gravvård av granit, kors på sockel.
Inskription: ANDERS GUSTAFSSON *D. 27 MAJ 1817
†D. 17 MAJ 1873 OCH HANS KÄRA MAKÅ BRITA CHR.
GUSTAFSSON FÖDD BOX *D. 19 JUNI 1819 †D. 28
DECEMBER 1874 LUC. 22.29.
Urvalskriterier: Gravvårdens utformning och ålder,
inskriftion – bibelhänvisning, miljöskapande – bidrar till
en ålderdomlig utformning.



Kvarter: L6 **Nr:** 8 **Tillkomst:** 1866
Karakterisering: Rest gravvård av granit/skiffer.
Inskription: Framsidan: Inspektoren Johan Cahling från
Bäckafors F. 4/8 1805 D. 23/4 1866 Job. 19.25. Baksidan:
MINNESVÅRDEN RESTES AF EN TACKSAM SON COMER I
ÖR
Urvalskriterier: Gravvårdens ålderdomliga utformning,
inskriftion – titel, ortnamn, bibelhänvisning och
berättande, miljöskapande – bidrar till en ålderdomlig
karaktär.



Kvarter: L6 **Nr:** 10 **Tillkomst:** 1863
Karakterisering: Gjutjärnskors.
Inskription: FRU CH. E. HASSELBLAD FÖDD GEIJER 23/1
1782 DÖD 15/2 1863. PS. 260
Urvalskriterier: Gravvårdens utformning och material –
gjutjärn, inskriftion – psalmhänvisning, miljöskapande –
bidrar till en ålderdomlig karaktär.



Kvarter: L7 **Nr:** 7 **Tillkomst:** 1869, 1892 och 1960.

Karakterisering: Gravplats med stenram, gjutjärnsstaket med sköld av gjutjärn, rest gravvård av granit samt två liggande gravvårdar, en av kalksten och en av granit.

Inskription: Liggande gravvård av kalksten:
EXPEDITIONSKRONOBEFALLNINGSMAN NILS HOLMBERG *
I RAGLUNDA 1792 † PÅ UDDEHOLM 1869

Rest gravvård: BRUKSPATRON ERIK HOLMBERG *1819
†1892 HANS MAKA ADOLFINA FABRITIUS *1840 †1880

Liggande gravvård av granit: HOVKAMRERAREN
HALVAR HOLMBERG *1879 †1960 FÖRSTE BIBLIOTIKAREN
VID KUNGL. BIBLIOTEKET HARALD HOLMBERG *1879 †1973
Sköld på staketet: ERIK HOLMBERG FAMILJEGRAF

Urvalskriterier: Gravplatsens utformning – ramgrav med gjutjärnsstaket, gravvårdarnas utformning, inskription – titlar, ortnamn, miljöskapande – gravplatsens placering precis intill huvudentrén och gången är viktig för den ålderdomliga karaktären i området.



Kvarter: M1 **Nr:** 6 **Tillkomst:** 1876/1879

Karakterisering: Pulpsten av granit med platta av marmor för inskription samt liggande gravvård av granit.

Inskription: Pulpsten: PETRUS VIOTTI *2/12 1868 †17/10
1876 NILS GUSTAF VIOTTI *31/7 1876 †5/2 1879 LYDIA
VIOTTI *6/8 1873 †8/2 1966

Rest gravvård: DIAKONISSAN MARIA WIOTTI 5/2 1867 –
16/6 1939 Glad offrade hon sin kraft i sitt kall!

Urvalskriterier: Gravvårdarnas utformning och material - marmor, inskription – titel och sentens, miljöskapande.



Kvarter: M1 **Nr:** 7 **Tillkomst:** 1865

Karakterisering: Liggande gravvård av granit (övriga gravvårdar enbart klassificerade som värdefulla).

Inskription: LEDAMOTEN AF RIKSDAGEN I KAMMARE
R.V.O. RÅDMAN GEORG DAHL *18 ... 69 †19 12/2 28

Urvalskriterier: Gravvårdens utformning, inskription – titel, miljöskapande – bidrar till en ålderdomlig karaktär.



Kvarter: M2 **Nr:** 6 **Tillkomst:** 1921

Karakterisering: Grusgrav med stenram och omgärdning av järnrör mellan låga stenstolpar, högrest gravvård av granit. (liggande gravvårdar ingår inte i klassificeringen)

Inskription: GUSTAF ÅHSTRÖM 1859-1921 ANNA ÅHSTRÖM 1855-1916 ERIC ÅHSTRÖM 1894-1922 CARL ÅHSTRÖM 1888-1954 ELIN ÅHSTRÖM 1892-1955 GUSTAF ÅHSTRÖM 1890-1856 JONAS ÅHSTRÖM 1820-1901 SUSANNA ÅHSTRÖM 1820-1939 PER LARSSON 1819-1908 LOVISA LARSSON 1824-1894 CARL ÅHSTRÖM 1875-1879 LOVISA LARSSON 1824-1912

Urvalskriterier: Gravplatsens utformning – grusgrav med omgärdning, gravvårdens utformning, miljöskapande – bidrar till en ålderdomlig karaktär.



Kvarter: M3 **Nr:** 1 **Tillkomst:** 1885

Karakterisering: Rest gravvård av granit.

Inskription: SÅGM. J. BLOMGREN *1828 †1885 HANS MAKA K. BLOMGREN *1833 †1908

Urvalskriterier: Gravvårdens utformning, inskription – titel, miljöskapande – bidrar till en ålderdomlig karaktär.



Kvarter: M7 **Nr:** 8 **Tillkomst:** 1910-tal

Karakterisering: Rest gravvård av trä med metallplatta för inskription.

Inskription: GRETA JONSSON ÅS

Urvalskriterier: Gravvårdens enkla utformning och material, inskription – ortnamn, miljöskapande – troligen en del av en äldre allmänning. Ytterligare en likadant utformad gravvård rest över en familjemedlem finns i allmänningen.

Östra området



Kvarter: C **Nr:** 28 **Tillkomst:** 1937
Karakterisering: Rest gravvård av granit.
Inskription: DILIGENSFÖRAREN ELIS ANDERSSON *1891
†1937
Urvalskriterier: Gravvårdens utformning, inskription – titel.



Kvarter: D **Nr:** 38 **Tillkomst:** 1930-1940-tal
Karakterisering: Liten rest gravvård av diabas
Inskription: Vår lilla BRITT
Urvalskriterier: Gravvårdens enkla utformning och
inskription, upplevelsevärde – barngrav.



Kvarter: D **Nr:** 40 **Tillkomst:** 1938
Karakterisering: Rest gravvård av diabas (gravvården
var liggande vid inventeringstillfället).
Inskription: HÄR VILAR TROTJÄNARINNAN MARIA STINA
PERSSON HAGNÄS *1862 †1938
Urvalskriterier: Gravvårdens utformning, inskription –
kvinnlig titel och ortnamn.



Kvarter: E **Nr:** 35 **Tillkomst:** 1930-tal
Karakterisering: Vitmålat träkors med metallplatta för
inskription.
Inskription: Matilda Olsson Piken Myra
Urvalskriterier: Gravvårdens utformning och material –
trä, inskription – ortnamn.



Kvarter: F **Nr:** 5-7 **Tillkomst:** 1930-1940-tal

Karakterisering: Grusgrav med stenram och rest gravvård av granit. (gravplatsen klassificerad som värdefull och gravvård mycket värdefull)

Inskription: FAR MOR LASSE

Urvalskriterier: Gravvårdens tidstypiska utformning och enkla inskription.



Kvarter: N **Nr:** 18 **Tillkomst:** 1932

Karakterisering: Vitmålad gravvård av trä med metallplatta för inskription.

Inskription: KAJSA JONASSON 1839-1932 Åleby

Urvalskriterier: Gravvårdens enkla utformning och material – trä, inskription – ortnamn, troligen en del av en allmänning.



Kvarter: N **Nr:** 67 **Tillkomst:** Omkring år 1934-1936

Karakterisering: Vitmålat träkors med metallplatta för inskription.

Inskription: ERLING

Urvalskriterier: Gravvårdens enkla utformning och material – trä, troligen en del av en allmänning.



Kvarter: N **Nr:** 102 **Tillkomst:** Omkring år 1935-1936

Karakterisering: Vitmålat träkors med metallplatta för inskription.

Inskription: Hanna Olsson

Urvalskriterier: Gravvårdens enkla utformning och material – trä, troligen en del av en allmänning.



Kvarter: N **Nr:** 109 **Tillkomst:** Omkring år 1934-1936

Karakterisering: Vitmålat träkors med metallplatta för inskription.

Inskription: JOHAN PERSSON

Urvalskriterier: Gravvårdens enkla utformning och material – trä, troligen en del av en allmänning.



Kvarter: N **Nr:** 131 **Tillkomst:** Troligen 1937

Karakterisering: Vitmålat träkors med metallplatta för inskription.

Inskription: Ejde Karlsson Höje

Urvalskriterier: Gravvårdens enkla utformning och material – trä, inskription – ortnamn, troligen en del av en allmänning.



Kvarter: N **Nr:** 155 **Tillkomst:** Troligen 1938

Karakterisering: Träkors med metallplatta för inskription.

Inskription: ELSA

Urvalskriterier: Gravvårdens enkla utformning och material – trä, troligen en del av en allmänning.



Kvarter: O **Nr:** 3 **Tillkomst:** Troligen 1939

Karakterisering: Vitmålat träkors med metallplatta för inskription.

Inskription: Marit Olsson

Urvalskriterier: Gravvårdens enkla utformning och material – trä, troligen en del av en allmänning.



Kvarter: O **Nr:** 42 **Tillkomst:** 1939

Karakterisering: Vitmålat träkors med metallplatta för inskription.

Inskription: Herman Karlsson *10-10 1902 †27-11 1939

Urvalskriterier: Gravvårdens enkla utformning och material – trä, troligen en del av en allmänning.



Kvarter: O **Nr:** 62 **Tillkomst:** 1942
Karakterisering: Vitmålat träkors med metallplatta för inskription.
Inskription: Janne Åslund Född 12 dec. 1904 Död 26 April 1942
Urvalskriterier: Gravårdens enkla utformning och material – trä, troligen en del av en allmänning.



Kvarter: O **Nr:** 90 **Tillkomst:** 1942
Karakterisering: Vitmålat träkors med metallplatta för inskription.
Inskription: GUSTAV OLSSON PRÄSTBOL
Urvalskriterier: Gravårdens enkla utformning och material – trä, inskription – ortnamn, troligen en del av en allmänning.



Kvarter: O **Nr:** 93 **Tillkomst:** 1942
Karakterisering: Smideskors med metallplatta för inskription.
Inskription: Anders Gustaf Hagström 18 16/3 64 19 1/11 42
Urvalskriterier: Gravårdens enkla utformning och material – järn, troligen en del av en allmänning.



Kvarter: O **Nr:** 98 **Tillkomst:** Troligen 1943
Karakterisering: Liten rest gravvård av diabas.
Inskription: VÅR GERD
Urvalskriterier: Gravvårdens enkla utformning, upplevelsevärde – barngrav, troligen en del av en allmänning.



Kvarter: O **Nr:** 119 **Tillkomst:** 1944
Karakterisering: Järnkors.
Inskription: BERTIL *1936 †1944
Urvalskriterier: Gravvårdens enkla utformning och material – järn, troligen en del av en allmänning.



Kvarter: O **Nr:** 164 **Tillkomst:** Troligen 1949
Karakterisering: Träkors med metallplatta.
Inskription: A.M. JOHANSSON
Urvalskriterier: Gravvårdens enkla utformning och material – trä, troligen en del av en allmänning.



Kvarter: O **Nr:** 166 **Tillkomst:** Troligen 1949
Karakterisering: Rest gravvård av granit.
Inskription: INGER MARIA OLSSON 3 MÅNADER GAMMAL
Urvalskriterier: Gravvårdens enkla utformning, upplevelsevärde – barngrav, troligen en del av en allmänning.

Södra kyrkogården



Smideskors nr: 1 **Tillkomst:** 1800-tal

Karakterisering: Smideskors med svepningdekor.

Inskription: På nedre korsarmen: SF

Urvalskriterier: Gravvårdens utformning och material – smidesjärn, inskription – smedens initialer/smedjans namn (Stjärnsfors), miljöskapande – bidrar till en ålderdomlig karaktär.



Smideskors nr: 2 **Tillkomst:** 1800-tal

Karakterisering: Smideskors med svepningsdekor.

Inskription: -

Urvalskriterier: Gravvårdens utformning och material – smidesjärn, miljöskapande – bidrar till en ålderdomlig karaktär.



Smideskors nr: 3 **Tillkomst:** 1800-tal

Karakterisering: Smideskors med svepningdekor och yrkesemblem (smed) på övre korsarmen.

Inskription: -

Urvalskriterier: Gravvårdens utformning och material – smidesjärn, symbolik – yrkesemblem, miljöskapande – bidrar till en ålderdomlig karaktär.



Smideskors nr: 4 **Tillkomst:** 1800-tal

Karakterisering: Smideskors med svepningsdekor och yrkesemblem (lantbrukare) på övre korsarmen.

Inskription: -

Urvalskriterier: Gravvårdens utformning och material – smidesjärn, symbolik – yrkesemblem, miljöskapande – bidrar till en ålderdomlig karaktär.



Smideskors nr: 5 **Tillkomst:** 1800-tal

Karakterisering: Smideskors med svepningdekor och yrkesemblem (lantbrukare) på övre korsarmen.

Inskription: -

Urvalskriterier: Gravvårdens utformning och material – smidesjärn, symbolik – yrkesemblem, miljöskapande – bidrar till en ålderdomlig karaktär.



Smideskors nr: 6 **Tillkomst:** 1800-tal

Karakterisering: Smideskors med svepningdekor och yrkesemblem (lantbrukare) på övre korsarmen.

Inskription: På nedre korsarmen: SF

Urvalskriterier: Gravvårdens utformning och material – smidesjärn, symbolik - yrkesemblem, miljöskapande – bidrar till en ålderdomlig karaktär.



Smideskors nr: 7 **Tillkomst:** 1800-tal

Karakterisering: Smideskors med svepningsdekor och yrkesemblem (lantbrukare) på övre korsarmen.

Inskription: På nedre korsarmen: SF

Urvalskriterier: Gravvårdens utformning och material – smidesjärn, symbolik - yrkesemblem, miljöskapande – bidrar till en ålderdomlig karaktär.



Smideskors nr: 8 **Tillkomst:** 1862

Karakterisering: Smideskors med svepningsdekor och yrkesemblem (lantbrukare/slåttermän) på övre korsarmen.

Inskription: På nedre korsarmen: SF 1862

Urvalskriterier: Gravvårdens utformning och material – smidesjärn, symbolik - yrkesemblem, miljöskapande – bidrar till en ålderdomlig karaktär.



Smideskors nr: 9 **Tillkomst:** 1800-tal

Karakterisering: Smideskors med svepningdekor och yrkesemblem (smed) på övre korsarmen.

Inskription: På nedre korsarmen: SF

Urvalskriterier: Gravvårdens utformning och material – smidesjärn, symbolik – yrkesemblem, miljöskapande – bidrar till en ålderdomlig karaktär.



Smideskors nr: 10 Tillkomst: 1800-tal

Karakterisering: Smideskors med svepningdekor och yrkesemblem (smed) på övre korsarmen.

Inskription: På nedre korsarmen: SF

Urvalskriterier: Gravvårdens utformning och material – smidesjärn, symbolik – yrkesemblem, miljöskapande – bidrar till en ålderdomlig karaktär.



Smideskors nr: 11 Tillkomst: 1800-tal

Karakterisering: Smideskors med svepningsdekor och yrkesemblem (lantbrukare) på övre korsarmen.

Inskription: -

Urvalskriterier: Gravvårdens utformning och material – smidesjärn, symbolik - yrkesemblem, miljöskapande – bidrar till en ålderdomlig karaktär.



Smideskors nr: 12 Tillkomst: 1817

Karakterisering: Gravvård av smidesjärn, en vriden korsarm med två vimplar, inskription på den ena vimpeln.

Inskription: HÄR MILAR POS FRÅN ÖSTRA SKÖMNÄS FÖD ÅR: 1759: D 2 FEBRUARI DÖD: 1817: D: 24: MAil

Urvalskriterier: Gravvårdens utformning och material – smidesjärn, inskription - ornamn, miljöskapande – bidrar till en ålderdomlig karaktär.



Smideskors nr: 13 **Tillkomst:** 1800-tal

Karakterisering: Smideskors med vridna korsarmar, löv och en vimpel på den övre korsarmen.

Inskription: -

Urvalskriterier: Gravvårdens utformning och material – smidesjärn, miljöskapande – bidrar till en ålderdomlig karaktär.



Smideskors nr: 14 **Tillkomst:** 1785/1795

Karakterisering: Smideskors med vridna korsarmar, löv och en vimpel på den övre korsarmen.

Inskription: På löven: SONEN V.D. FÖD. 1801 R. FÖD. 1801 PPS DÖD 1795. IH:9.S. SGS. DÖD i 1785

Urvalskriterier: Gravvårdens utformning och material – smidesjärn, tidsenlig inskription med initialer och äldre stavning, miljöskapande – bidrar till en ålderdomlig karaktär.



Smideskors nr: 15 **Tillkomst:** 1700-1800-tal

Karakterisering: Smideskors med vridna korsarmar, löv och en vimpel på den övre korsarmen.

Inskription: -

Urvalskriterier: Gravvårdens utformning och material – smidesjärn, miljöskapande – bidrar till en ålderdomlig karaktär.



Smideskors nr: 16 Tillkomst: 1820

Karakterisering: Smideskors med vriden bas och två korsarmar, lövdekor på nedre korsarmen och platta för inskription mellan korsarmarna.

Inskription: HÄR WILAR PPS I LINDÅS IFRÅN EHÄRAD SOKEÄN FÖD ÅR 1790 D 15 NOWÄM DÖD ÅR 1820 D 15 APERIL

Urvalskriterier: Gravvårdens utformning och material – smidesjärn, tidsenlig inskription med initialer och äldre stavning, miljöskapande – bidrar till en ålderdomlig karaktär.



Smideskors nr: 17 Tillkomst: 1800-tal

Karakterisering: Smideskors med vriden bas och två korsarmar, lövdekor på nedre korsarmen och platta över korsarmarna.

Inskription: -

Urvalskriterier: Gravvårdens utformning och material – smidesjärn, miljöskapande – bidrar till en ålderdomlig karaktär.

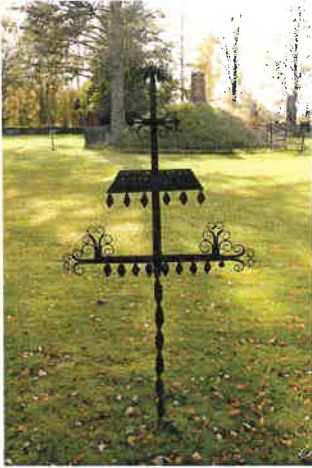


Smideskors nr: 18 Tillkomst: 1803

Karakterisering: Smideskors med vriden bas och en korsarm, lövdekor på nedre korsarmen samt de två plattorna för inskription som sitter på den övre delen.

Inskription: HÄR HWILAR SERGEANTS F. UGGLAS TROLOFVADE MAKAN INGEBORG OLESDOTER FÖD 1782 D: 18 SEPTEMBER DÖD 1803 D: 11 SEPT: PÅ BARNSÄNG EFTER SONEN ADOLPH FREDRIKSON

Urvalskriterier: Gravvårdens utformning och material – smidesjärn, berättande och tidsenlig inskription med äldre stavning, miljöskapande – bidrar till en ålderdomlig karaktär.



Smideskors nr: 19 **Tillkomst:** 1804

Karakterisering: Smideskors med vriden bas och två korsarmar, lövdekor på nedre korsarmen och på plattan för inskription mellan korsarmarna. Enstaka lövdekor även på övre korsarmen.

Inskription: CAISA BOX F 1784 D: 1804 CAISA BOX FRÅN UDDEHOLMS BRUK FÖD 1784 DEN 2 APRIL DÖD DEN 13 APRIL

Urvalskriterier: Gravvårdens utformning och material – smidesjärn, berättande och tidsenlig inskription med äldre stavning, miljöskapande – bidrar till en ålderdomlig karaktär.



Smideskors nr: 20 **Tillkomst:** 1800-tal

Karakterisering: Smideskors med vriden bas, två korsarmar och en dekorerad cirkel mellan korsarmarna. Vimpel i toppen av den övre korsarmen och lövdekor på nedre korsarm och cirkeln.

Inskription: -

Urvalskriterier: Gravvårdens utformning och material – smidesjärn, miljöskapande – bidrar till en ålderdomlig karaktär.



Smideskors nr: 21 **Tillkomst:** 1800-tal

Karakterisering: Smideskors med vriden bas och lövdekorerad korsarm. Dekor och platta på den övre korsarmen.

Inskription: -

Urvalskriterier: Gravvårdens utformning och material – smidesjärn, miljöskapande – bidrar till en ålderdomlig karaktär.



Smideskors nr: 22 Tillkomst: 1840

Karakterisering: Smideskors med vriden bas och korsarm med lövdekor. Dekor och platta för inskription på övre korsarmen.

Inskription: HÄR HWILAR HLENA LARSDOTER FÖD DEN 24 ... 1794 DÖD DEN 6 APRIL 1840

Urvalskriterier: Gravvårdens utformning och material – smidesjärn, tidsenlig inskription med äldre stavning, miljöskapande – bidrar till en ålderdomlig karaktär.



Smideskors nr: 23 Tillkomst: 1803

Karakterisering: Smideskors med vriden bas och korsarm med lövdekor. Dekor och platta för inskription på den övre korsarmen.

Inskription: HÄR HWILAR ELISABETH ALDERIIN FÖD: WID: UDDE:HOLMS BRUK 1789: D 10 OCTOBER: DÖD: 1803: D20 SEPTEMBER 20: ÅR: 11: MÅNADER: GAMEL

Urvalskriterier: Gravvårdens utformning och material – smidesjärn, berättande och tidsenlig inskription med äldre stavning, miljöskapande – bidrar till en ålderdomlig karaktär.



Smideskors nr: 24 Tillkomst: 1803

Karakterisering: Smideskors med vriden bas och korsarm med lövdekor. Dekor, vimpel och platta på övre korsarmen.

Inskription: På löven: D: 17: F 18 03

Urvalskriterier: Gravvårdens utformning och material – smidesjärn, tidsenlig inskription med förkortningar, miljöskapande – bidrar till en ålderdomlig karaktär.



Smideskors nr: 25 Tillkomst: 1800-tal

Karakterisering: Smideskors med vriden bas och två korsarmar med lövdekor. Dekor, platta och vimpel på den övre korsarmen och dekor mellan korsarmarna.

Inskription: -

Urvalskriterier: Gravvårdens utformning och material – smidesjärn, miljöskapande – bidrar till en ålderdomlig karaktär.



Smideskors nr: 26 Tillkomst: Troligen 1826

Karakterisering: Smideskors med vriden bas och tre korsarmar med lövdekor. Dekor och två plattor för inskription mellan korsarmarna, vimpel på den övre korsarmen.

Inskription: här hwilar konst för f hammar smedsm ian aspl från Loviseb född d 23 fari 1754 död den 24 februari 18... 72 årg

Urvalskriterier: Gravvårdens utformning och material – smidesjärn, tidsenlig inskription med initialer och äldre stavning, miljöskapande – bidrar till en ålderdomlig karaktär.



Smideskors nr: 27 Tillkomst: 1800-tal

Karakterisering: Smideskors med vriden bas och två korsarmar med lövdekor. Dekor mellan korsarmarna och vimpel på den övre korsarmen.

Inskription: -

Urvalskriterier: Gravvårdens utformning och material – smidesjärn, miljöskapande – bidrar till en ålderdomlig karaktär.



Smideskors nr: 28 Tillkomst: 1800-tal

Karakterisering: Smideskors med vriden bas och två korsarmar med lövdekor. Dekor mellan korsarmarna och vimpel på den övre korsarmen.

Inskription: -

Urvalskriterier: Gravvårdens utformning och material – smidesjärn, miljöskapande – bidrar till en ålderdomlig karaktär.



Smideskors nr: 29 Tillkomst: 1800-tal

Karakterisering: Smideskors med vriden bas och tre korsarmar med lövdekor. Dekor mellan korsarmarna och vimpel på den övre korsarmen.

Inskription: -

Urvalskriterier: Gravvårdens utformning och material – smidesjärn, miljöskapande – bidrar till en ålderdomlig karaktär.



Smideskors nr: 30 Tillkomst: 1800-tal

Karakterisering: Smideskors med vriden bas och tre korsarmar med lövdekor. Dekor på basen och platta samt vimpel på den övre korsarmen.

Inskription: -

Urvalskriterier: Gravvårdens utformning och material – smidesjärn, miljöskapande – bidrar till en ålderdomlig karaktär.



Smideskors nr: 31 Tillkomst: 1800-tal

Karakterisering: Smideskors med vriden bas och tre korsarmar med lövdekor. Dekor mellan korsarmarna och vimpel på den övre korsarmen.

Inskription: -

Urvalskriterier: Gravvårdens utformning och material – smidesjärn, miljöskapande – bidrar till en ålderdomlig karaktär.



Smideskors nr: 32 Tillkomst: 1825

Karakterisering: Smideskors med vriden bas och tre korsarmar med lövdekor. Dekor mellan korsarmarna och platta för inskription samt vimpel på den övre korsarmen.

Inskription: HÄR: MILAR: VUSTRU: MID: FRÅN:

LOWISE:B:BRUK: FÖDD: 20: JULI: 1764: DÖD: D: 10:
OCTOBER: 1825

Urvalskriterier: Gravvårdens utformning och material – smidesjärn, tidsenlig inskription med initialer och äldre stavning, miljöskapande – bidrar till en ålderdomlig karaktär.

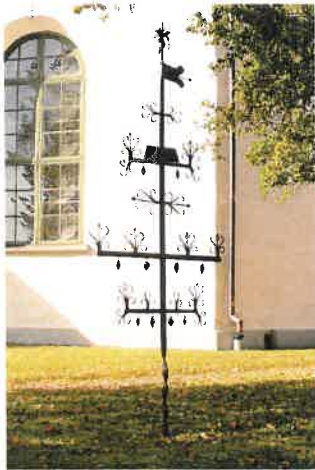


Smideskors nr: 33 Tillkomst: Troligen 1826

Karakterisering: Smideskors med vriden bas och tre korsarmar med lövdekor. Dekor mellan korsarmarna, platta och vimpel på den övre korsarmen.

Inskription: ... 1826

Urvalskriterier: Gravvårdens utformning och material – smidesjärn, miljöskapande – bidrar till en ålderdomlig karaktär.



Smideskors nr: 34 Tillkomst: 1828

Karakterisering: Smideskors med vriden bas och tre korsarmar med lövdekor. Dekor mellan korsarmarna i den övre delen. Platta för inskription och vimpel på den övre korsarmen.

Inskription: HÄR HILAR D M SON I D NILSON I BY FÖD 1760 DÖD 1828 OCH DES HUSTRU BND FÖDD 1744 DÖD 1828

Urvalskriterier: Gravvårdens utformning och material – smidesjärn, tidsenlig inskription med initialer och äldre stavning, miljöskapande – bidrar till en ålderdomlig karaktär.



Smideskors nr: 35 Tillkomst: 1816

Karakterisering: Smideskors med vriden bas och tre korsarmar med lövdekor. Platta för inskription mellan de nedre korsarmarna och vimpel på den övre korsarmen.

Inskription: HÄR UNDER WILAR ANDERS NILSON FRÅN BOGERUD _ FÖD D. 19 OCT: 1788 _ DÖD D. 23 au: 1816

Urvalskriterier: Gravvårdens utformning och material – smidesjärn, berättande tidsenlig inskription med äldre stavning, miljöskapande – bidrar till en ålderdomlig karaktär.



Smideskors nr: 36 Tillkomst: 1824

Karakterisering: Smideskors med vriden bas och två korsarmar med lövdekor. Dekor över, under och mellan korsarmarna samt platta och vimpel på den övre korsarmen.

Inskription: HÄR UNDER WILAR PER OLOFSSON FRÅN N. BOGERUD FÖDD: D: 22 DEC: 1758 . DÖD: D: 7 M 1815

Urvalskriterier: Gravvårdens utformning och material – smidesjärn, tidsenlig inskription med initialer och äldre stavning, miljöskapande – bidrar till en ålderdomlig karaktär.



Smideskors nr: 37 Tillkomst: 1800-tal

Karakterisering: Smideskors med vriden bas och tre korsarmar, lövdekor på de två övre. Plattor mellan de övre korsarmarna och vimpel på den övre korsarmen.

Inskription: -

Urvalskriterier: Gravvårdens utformning och material – smidesjärn, miljöskapande – bidrar till en ålderdomlig karaktär.



Smideskors nr: 38 Tillkomst: 1800-tal

Karakterisering: Smideskors med vriden bas och tre korsarmar med lövdekor. Dekor på basen och dekor samt vimpel på den övre korsarmen.

Inskription: -

Urvalskriterier: Gravvårdens utformning och material – smidesjärn, miljöskapande – bidrar till en ålderdomlig karaktär.



Smideskors nr: 39 Tillkomst: 1815

Karakterisering: Smideskors med vriden bas och tre korsarmar med lövdekor. Plattor för inskription mellan korsarmarna och vimpel på den övre korsarmen.

Inskription: HÄR M OPS F MIÖNÄS FÖD ÅR 1767 DÖD D 18 SEPTEMBER 1824

Urvalskriterier: Gravvårdens utformning och material – smidesjärn, berättande och tidsenlig inskription med äldre stavning, miljöskapande – bidrar till en ålderdomlig karaktär.



Smideskors nr: 40 Tillkomst: 1825

Karakterisering: Smideskors med vriden bas och två korsarmar med lövdekor. Dekor över, under och mellan korsarmar samt platta för inskription och vimpel på den övre korsarmen.

Inskription: HÄR I W APS I TBY FÖDD 20 NOW 1765 DÖD D 3 APRILL 1825 DET 60 ÅRG

Urvalskriterier: Gravvårdens utformning och material – smidesjärn, berättande och tidsenlig inskription med initialer och äldre stavning, miljöskapande – bidrar till en ålderdomlig karaktär.



Smideskors nr: 41 Tillkomst: 1828

Karakterisering: Smideskors med vriden bas och fem korsarmar, alla med lövdekor utom den nedersta. Vimpel med inskription på den övre korsarmen.

Inskription: 1828

Urvalskriterier: Gravvårdens utformning och material – smidesjärn, miljöskapande – bidrar till en ålderdomlig karaktär.



Smideskors nr: 42 Tillkomst: Troligen 1829

Karakterisering: Smideskors med vriden bas och tre korsarmar med lövdekor. Dekor under den nedre korsarmen, platta över den övre korsarmen och vimpel med inskription på den övre korsarmen.

Inskription: ILB 1829

Urvalskriterier: Gravvårdens utformning och material – smidesjärn, tidsenlig inskription med initialer, miljöskapande – bidrar till en ålderdomlig karaktär.



Smideskors nr: 43 **Tillkomst:** 1817

Karakterisering: Smideskors med vriden bas och tre korsarmar med lövdekor. Plattor för inskription mellan korsarmarna och vimpel med inskription på den övre korsarmen.

Inskription: På vimpel: 1817

På plattorna: SI IAG GÅR IDAG ALLA WERLDENS VÄG
HUSTRU CATARINA NILSDOTER FRÅN SKYMNÄSHAGEN
FÖD D 18 JULI 1785 AFLED D 13 DECEMBER 1817

Urvalskriterier: Gravvårdens utformning och material – smidesjärn, berättande och tidsenlig inskription med äldre stavning, miljöskapande – bidrar till en ålderdomlig karaktär.



Kvarter: A **Nr:** 21 **Tillkomst:** 1936

Karakterisering: Grusgrav med stenram och rest gravvård av diabas.

Inskription: LISA MALMSTRÖM 1899-1936 PRÄSTFRU I
NORRA RÅDA

Urvalskriterier: Gravplatsens utformning – grusgrav med stenram, gravvårdens tidstypiska utformning, inskription – ortnamn.



Kvarter: B **Nr:** 2A **Tillkomst:** 1914/1917

Karakterisering: Rest kors av kalksten.

Inskription: KYRKOHERDEN OLOF BERGGREN *1845 †1917
OCH HANS MAKAN ALMA WIEL *1847 †1914

Urvalskriterier: Gravvårdens tidstypiska utformning och material – kalksten, inskription – titel, miljöskapande – bidrar till en äldre karaktär och är en gravvård med anknytning till kyrkan.



Kvarter: B **Nr:** 4 **Tillkomst:** 1926
Karakterisering: Grusgrav med stenram och rest gravvård av granit.
Inskription: KYRKOHERDEN FREDRIK NORDVALL 1861-1926
ERIK 1896-1920 GÖSTA 1905-1919 MATT. EV. 5:7
Urvalskriterier: Gravplatsens utformning – grusgrav med stenram, inskription – titel och bibelhänvisning, miljöskapande – bidrar till en äldre karaktär och är en gravvård med anknytning till kyrkan.



Kvarter: B **Nr:** 9 **Tillkomst:** 1899-1930
Karakterisering: Grusgrav med omgärdning av kätting mellan stenpelare och rest grovhuggen gravvård av granit.
Inskription: LOTTEN WILCKE 1826-1904 THEODOR WILCKE 1861-1899 G.TH. WILCKE 1862-1930
Urvalskriterier: Gravplatsens utformning – grusgrav med omgärdning, gravvårdens speciella utformning och hantverksmässiga utförande, miljöskapande – bidrar till en ålderdomlig karaktär.



Kvarter: B **Nr:** 11 **Tillkomst:** 1920-tal
Karakterisering: Rest stenkors på sockel, utförd i diabas.
Inskription: Skogschefen vid Uddeholms A.B. Fil.
Jubeldoktor FREDRIK LOVÉN *18 2/3 47 †19 24/11 29
CHARLOTTE LOVÉN F. VON ESSEN *18 29/6 63 †19 4/6 24
BRITTE LOVÉN *19 22/8 63 †19 12/5 68
BRITTE LOVÉN F. VON ESSEN *18 30/12 58 †18 5/9 97 FRITZ
LOVÉN *18 3/6 93 †19 28/4 82
Urvalskriterier: Gravvårdens tidstypiska utformning, inskription – titlar, miljöskapande – bidrar till en ålderdomlig karaktär.



Kvarter: B **Nr:** 20 **Tillkomst:** 1865
Karakterisering: Bruten pelare på sockel utförd troligen utförd i marmor.
Inskription: HERMAN FALK FÖDD DEN 15 DECEMBER 1785
DÖD DEN 20 NOVEMBER 1865 ÖFVERJÄGMÄTARE UTI
WERMLAND I 50 ÅR
Urvalskriterier: Gravvårdens speciella utformning och material – marmor, inskription – titel och berättande, miljöskapande – bidrar till en ålderdomlig karaktär.



Kvarter: B **Nr:** 23 **Tillkomst:** 1917
Karakterisering: Rest gravvård av kalksten. (liggande gravvård endast värdefull)
Inskription: HELMER FALK *17 SEPT. 1829 †19 OKT. 1917 I
JOH. 1:7.
Urvalskriterier: Gravvårdens tidstypiska utformning och material – kalksten, inskription – bibelhänvisning, miljöskapande – bidrar till en ålderdomlig karaktär.



Kvarter: C **Nr:** 9 **Tillkomst:** 1897
Karakterisering: Grusgrav med stenram och gjutjärnsstaket, rest gravvård av diabas.
Inskription: TRAFIKCHEFEN ERIK NORDWALL *1843 - †1897
MAKAN MARIA KATHARINA ELISABETH FÖDD MEURLING
*1852 †1940 NORDMARK – KLARELFFVENS JERNVÄG RESTE
VÅRDEN
Urvalskriterier: Gravplatsens utformning – grusgrav med stenram och gjutjärnsstaket, gravvårdens tidstypiska utformning, inskription – titel och berättande, miljöskapande – bidrar till en ålderdomlig karaktär.



Kvarter: C **Nr:** 10 **Tillkomst:** 1899
Karakterisering: Grusgrav med stenram och gjutjärnsstaket, rest obeliskformad gravvård av diabas.
Inskription: KAMRER ALFR. LAGERGREN *18 21/10 29 †18 2/1 99
Urvalskriterier: Gravplatsens utformning – grusgrav med stenram och gjutjärnsstaket, gravvårdens tidstypiska utformning, inskription – titel, miljöskapande – bidrar till en ålderdomlig karaktär.



Kvarter: C **Nr:** 12 **Tillkomst:** 1893
Karakterisering: Rest gravvård av granit.
Inskription: ENKEFRU CHARLOTTA GABRIELLA SVEDELIUS FÖDD SILFVERSTOLPE *27/10 1804 †15/8 1893 SV. PS. 477 V. 5 DJUPT SÖRJANDE TACKSAMMA BARN RESTE VÅRDEN
Urvalskriterier: Gravvårdens utformning, inskription – psalmhänvisning och berättande, miljöskapande – bidrar till en ålderdomlig karaktär.



Kvarter: C **Nr:** 14 **Tillkomst:** 1844-1881
Karakterisering: Ramgrav och järnstaket, två resta gravvårdar av granit
Inskription: Högräst gravvård: ERIC GEORG DANIELSON FÖDD D 13 JULI 1815 DÖD D 19 JUNI 1881
Pulpsten till vänster: CHRISTINA DANIELSSON WÆRN *D 2 AUG 1829 †D 10 MARS 1874 1 COR 11-14
Rest kors: J. WÆRN FÖDD 1799 DÖD 1868 HERRE JAG VÄNTAR EFTER MIN HELSA. I MOSEBOK 49 CAP. 18 V.
Pulpsten till höger: SARA CHRISTINA WÆRN F. AF GEIERSTAM *D 22 AUG 1869 †D 6 FEBR. 1878 DAV. PS. 28 V. 7
Pulpsten av granit med platta av gjutjärn: EMMA MARIA FÖDD DEN 19 JANUARI 1843 DÖD DEN 26 JUNI 1844 SÅDANNA HÖRA GUDS RIKE TILL MARCI EV 10 CAP 14 VERS
Urvalskriterier: Gravplatsens utformning – ramgrav med järnstaket, gravvårdarnas utformning, material – gjutjärn, inskription – bibelverser samt bibel- och psalmhänvisningar, miljöskapande – bidrar till en ålderdomlig karaktär.



Kvarter: F **Nr:** 1-7 **Tillkomst:** 1746-1993

Karakterisering: Geijers släktgrav utformad som en gräsbevuxen gravkulle omgärdad av ett järnstaket. Rest gravvård av kalksten placerad på kullens topp, sex stycken liggande gravvårdar av granit placerade i gräset runt om kullen.

Inskription nr 1: BENGT GUSTAF GEIJER STIFTARE AF UDDEHOLMS BOLAG FÖDD ÅR 1682 DEN 11 MARTII DÖD ÅR 1746 DEN 26 NOVEMBER STENEN RESTES AF TACKSAMMA BARN OCH BARN_A_BARN

Inskription nr 2: B.G. GEIJER HOFSEKTER 1724-1817

Inskription nr 3: G.A. GEIJER ÖFVERSTELÖJTNANT 1846-1901

Inskription nr 4: CARL FR. GEIJER 1726-1813

Inskription nr 5: P.A. GEIJER KRIGSRÅD 1767-1826

Inskription nr 6: CHRISTIAN GEIJER 1918-1993 MAKAN ESSAN F. JANZON 1922-2000

Inskription nr 7: S.G. GEIJER 1727-1794 M. GEIJER FÖDD LÖFMAN 1737-1795

Inskription nr 8: L.S. GEIGER FÖDD TRENÆA 1669-1750

Urvalskriterier: Gravplatsens speciella utformning och omgärdande järnstaket, gravvårdarnas utformning, material – kalksten, lokalhistoriskt värde, inskription – titlar och berättande, miljöskapande – en viktig del av kyrkogårdens äldsta delar.

VÄRDEFULLA GRAVVÅRDAR NORRA RÅDA

Södra kyrkogården

Kvarter A: 4, 5, 6, 7, 7B, 10, 13, 14, 16A, 16B, 17, 18, 19 och 23.

Kvarter B: 1A, 2B, 6, 10 (korset), 12, 13, 14, 17 och 18.

Kvarter C: 2, 3, 4, 5, 6 (mittstenen och grusgrav), 7, 8A, 11 och 15.

Norra kyrkogården

Östra delen

Kvarter A: 1-2, 3-4, 5-6, 15-16, 17-18, 23-24, 26-27, 29, 30-34 och 39-40.

Kvarter B: 1-2, 7-8, 12-13, 18-19, 26, 29, 34-37 och 43-44.

Kvarter C: 5-6, 7-8, 19-20, 22-23, 32-33, 39-40 och 41-44.

Kvarter D: 1-4, 11-14, 15-16, 20-22, 30-31, 34-35 och 37.

Kvarter E: 3, 11-12, 26-27, 29-30 och 41.

Kvarter F: 1-2, 3-4, 14-15, 18-19, 22-23, 24-26, 34-35, 36-37, 43-44 och 45-46.

Kvarter H: 1-2, 26-27 och 35-36.

Kvarter I: 26.

Kvarter J: 8-9, 10-11, 31-32 och 39.

Kvarter K: 5-6, 12-14, 15-16 och 30-31.

Kvarter L: 1-3, 6-7, 8-9, 10-11 och 27-28.

Kvarter M: 13-16, 23-25, 27-28 och 36-38.

Kvarter N: 2, 5, 14, 49, 80, 88, 90, 93, 99103A, 106, 110, 122, 153 och 154.

Kvarter O: 5, 10, 12, 15, 33, 48, 56, 61, 73, 79, 103, 113, 114, 130, 143, 145, 147, 156, 159, 165, 167, 169, 175, 178 och 186.

Kvarter P: 34 och 83.

Kvarter Q: 8-9 och 35-36.

Västra delen

Kvarter A2: 1, 2-3, 5, 8 och 9.

Kvarter A3: 1 och 8.

Kvarter A4: 2 och 3.

Kvarter A5: 2, 3, 5 och 9.
Kvarter A6: 3, 4 och 9.
Kvarter B1: 1, 2, 3 och 7.
Kvarter B2: 4, 10-11 och 13.
Kvarter B3: 1, 5, 6, 8 och 9.
Kvarter B4: 2, 5 och 10.
Kvarter B5: 6, 9 och 10.
Kvarter B6: 4 och 11.
Kvarter B7: 2, 3 och 8.
Kvarter C1: 1, 4A, 7, 9 och 11.
Kvarter C2: 2, 3, 4 och 7.
Kvarter C3: 2, 10A och 13.
Kvarter C4: 12.
Kvarter C5: 5, 7 och 8.
Kvarter C6: 1, 3 och 8.
Kvarter C7: 7.
Kvarter D1: 9.
Kvarter D2: 2 och 7.
Kvarter D3: 2.
Kvarter D4: 3.
Kvarter D5: 17, 24 och 25.
Kvarter D6: 1, 3, 6, 12 och 19.
Kvarter D7: 13-14, 21, 22, 24 och 25.
Kvarter E1: 6.
Kvarter E2: 19.
Kvarter E3: 9-10, 13 och 14.
Kvarter E4: 15-16 och 20-21.
Kvarter E5: 9, 10, 15, 17, 18 och 19.
Kvarter E6: 11, 12, 17-19 och 22.

Kvarter E7: 20.

Kvarter E8: 11-12 och 24-25.

Kvarter F1: 3, 4-5 och 12.

Kvarter F2: 1 och 5.

Kvarter F3: 3, 4, 5, 10 och 12.

Kvarter F4: 1 och 7.

Kvarter F5: 2, 3, 5 och 6.

Kvarter F6: 1, 7, 8, 10 och 11.

Kvarter F7: 2, 5 och 6.

Kvarter G1: 2, 4 och 5.

Kvarter G2: 3, 20 och 22.

Kvarter G4: 5-6 och 21.

Kvarter G5: 5, 6, 7-8 (gravvård över Karl Hilmer Björk), 12 och 19.

Kvarter G6: 17.

Kvarter G7: 6, 12 och 26.

Kvarter G8: 5-6 och 26.

Kvarter H1: 20-21.

Kvarter H2: 1, 2 och 17.

Kvarter H3: 11.

Kvarter H4: 1, 9 och 11-12.

Kvarter H5: 1-2, 3 och 3A.

Kvarter H6: 2, 3 och 7A.

Kvarter H7: 5-6, 23 och 24.

Kvarter H8: 5, 8 och 9.

Kvarter J1: 4 och 19-21.

Kvarter J2: 2, 5, 13, 15 och 19.

Kvarter J3: 5 och 17A.

Kvarter J4: 1.

Kvarter J5: 5 och 23-24.

Kvarter J6: 7 och 10.

Kvarter J7: 2, 3, 6-7, 13 och 24.

Kvarter J8: 4 och 14-15.

Kvarter K1: 1, 5, 7, 9 och 10.

Kvarter K2: 4, 6, 7, 10, 11 och 12.

Kvarter K3: 1, 4, 5 och 9.

Kvarter K4: 1, 2 och 10.

Kvarter K5: 1, 4, 7, 9 och 11.

Kvarter K6: 1, 4 och 12.

Kvarter K7: 1, 3, 4, 6, 11 och 13.

Kvarter L1: 3 och 10.

Kvarter L2: 1, 2, 2A, 3, 4 och 8.

Kvarter L3: 2, 3, 4, 5, 6 och 8.

Kvarter L4: 1, 4 och 8.

Kvarter L5: 2, 5 och 8.

Kvarter L6: 9.

Kvarter M1: 5 och 7.

Kvarter M2: 3B.

Kvarter M3: 2.

Kvarter M4: 1, 3 och 4.

Kvarter M5: 1, 3, 7 och 8.

Kvarter M6: 6, 8 och 9.

Kvarter M7: 2 och 3.

Södra kyrkogården

Kvarter A: 4, 5, 6, 7, 7B, 10, 13, 14, 16A, 16B, 17, 18, 19 och 23.

Kvarter B: 1A, 2B, 6, 7A, 10, 12, 13, 14, 17 och 18.

Kvarter C: 1, 2, 3, 4, 5, 6, 7, 8A, 11 och 15.