



Svenska kyrkan

Klippans pastorat

Verksamhetsplan och budget 2025



Innehåll

Övergripande mål och prioriteringar 2025	4
Övergripande mål	4
Omvärldsanalys och prioriteringar 2025	4
Hållbar utveckling	6
Budgetförutsättningar	8
Kort omvärldsanalys	8
Kyrkoavgiftsunderlag och medlemsutveckling	8
Kyrkoavgiften	8
Avgifter och hyror	9
Löner, inflation och internränta 2025 – 2027	10
Personalförändringar	10
Medlemsstatistik	11
Verksamhetsindelning	11
Svenska kyrkans grundläggande uppgift i fokus	12
Verksamhetsgemensamt	12
Kommunikation.....	12
Ideella	13
Gudstjänster och kyrkliga handlingar	14
Undervisning.....	15
Barn och unga	15
Vuxna	17
Diakoni.....	18
Mission.....	19
Övrig kyrklig verksamhet	20
Övrig församlingsverksamhet	20
Serviceverksamhet.....	20
Styrning och ledning	21
Organisation.....	21
Stödjande verksamhet	22
Församlingsadministration och verksamhetsstöd	22
Gemensamma kostnader och administration	22
Fastighetsförvaltning	23
Hit går kyrkoavgiften 2025	24
Budget 2025	25
Resultatbudget.....	25
Driftsbudget.....	26
Investeringsbudget	27
Balansbudget	27
Begravningsverksamhet	28
Vård- och underhållsplaner	28
Barnkonsekvensanalys	29



Svenska kyrkan

Klippans
pastorat

Vi är en *kyrka i tiden*
som med Guds hjälp
vill göra *intryck*,
ge möjligheter till *uttryck*
och lämna *goda avtryck*.



Mål 1

Vi ska bygga kyrka, en gemenskap med mötesplatser där tro och liv kan delas.

Mål 2

Vi ska säkerställa att vi har en långsiktig ekonomisk stabilitet.

Du är inte ensam.

Dop, vigsel, begravning, i glädje och sorg, hopp och förtvivlan. I livets olika faser finns vi där.

Här finns mötesplatser för alla; gudstjänster, körsång, caféer, barngrupper, yoga, ungdomsgrupper, retreat, samtalsgrupper, sopplunch och mycket mer.



47 anställda

3 församlingar

8 kyrkogårdar

10.735 tillhöriga

35 förtroendevalda

10 kyrkor och kapell

95 ideella medarbetare

43 miljoner budgeterad omsättning

Övergripande mål och prioriteringar 2025

Övergripande mål

Sedan flera år tillbaka arbetar Klippans pastorat utifrån två övergripande mål som båda tar sin utgångspunkt i kyrkoordningen.

Det första övergripande målet är att vi ska bygga kyrka, en gemenskap med mötesplatser där tro och liv kan delas. Det är egentligen andra ord för det som är hela Svenska kyrkans grundläggande uppgift och uppdrag, nämligen att fira gudstjänst, bedriva undervisning samt utöva diakoni och mission. Det är också ett uppdrag som funnits med genom den kristna kyrkans historia.

Det började med några lärjungar som fick uppdraget av Jesus att gå ut och berätta om vad de hade sett och hört. De fick uppdraget att berätta om en tro som kan bära, om en gemenskap som är starkare än allt annat. De gick ut i världen i tillit till att Gud fanns vid deras sida.

Nu är det vår tur, nu är det vi som får uppdraget, nu är det till oss Jesus säger: Gå ut i världen och gör alla folk till lärjungar. Och jag är med er alla dagar till tidens slut.

Gud går med oss, den uppståndne Kristus går med oss när vi berättar om vår tro för andra, när vi visar varandra kärlek i både ord och handling. Detta är grunden för allt det vi gör och samtidigt genom att berätta, genom att dela så bygger vi kyrka.

I dag styrs det vi gör genom pastoratets styrdokument som församlingsinstruktionen och den här budgeten med verksamhetsplan. Här berättar vi hur vi vill fortsätta bygga kyrka under år 2025.

För att det ska vara möjligt att utföra den grundläggande uppgiften finns också stödverksamheter. Vi behöver stödja verksamheten genom att styra och leda, förvalta våra fastigheter och arbeta administrativt.

Det andra övergripande målet är att vi ska säkerställa att vi har en långsiktig ekonomisk stabilitet, eller med kyrkoordningens ord:

*Pastoratet ska ha en god ekonomisk hushållning i sin verksamhet.
Pastoratet ska ha en ekonomisk ställning som utgör en betryggande buffert
för ekonomiska påfrestningar.*

Omvärldsanalys och prioriteringar 2025

I församlingsinstruktionen för Klippans pastorat har vi fastställt att vi under fyra år vill prioritera idealitet, andlig fördjupning och närvaro. De ledorden utgör basen när vi planerar verksamheten och det är de orden tillsammans med en omvärldsanalys som är utgångspunkten när vi konkretiserat de prioriteringar som just nu behövs.

Vår värld påverkas just nu av en stor känsla av osäkerhet. Vi lever fortsatt med ett krig i vårt närområde som har fått konsekvenser på individnivå genom inflation och räntehöjningar. Vi märker att fler människor har svårare att få ekonomin att gå ihop eftersom det är fler som söker sig till diakonin för stöd.

Samtidigt är det inte bara det ekonomiska som kan behöva stöttning utan människor behöver också platser att dela livet på, dela den där oron som kan finnas över hur framtiden kommer att bli. Vi kan läsa i tidningar och i rapporter om den ökade psykiska ohälsan bland barn och unga och vi märker av ett ökat behov av samtal i till exempel konfirmandverksamheten men också bland vuxna.

Kopplat till detta finns också en oro för klimatet och hur vi kommer att påverkas av klimatförändringar.

Allt det som sker i världen får effekter på vår egen ekonomi. Inflationen har gett högre kostnader även för oss. Samtidigt blir intäkterna lägre på grund av medlemmars minskade inkomster samt minskat antal tillhöriga.

För att möta detta gör Klippans pastorat mycket gott. Vi har många goda mötesplatser och om det behöver vi berätta. Vi lever i en tid med ett stort informationsflöde och det kan vara svårt att nå ut med sitt budskap. Vi behöver därför hela tiden arbeta för att vara närvarande och synliga.

Utifrån detta prioriteras i denna verksamhetsplan och budget följande områden:

- *Utåtriktad verksamhet och synliggörande av oss själva genom en närvaro i samhället.*
De två hänger ihop. Att vara ute i samverkan med andra, med skolor, föreningar, kommunen gör att vi synliggörs, att det goda vi gör blir tydligt. Samtidigt kan vi också behöva se hur vi kan få goda ambassadörer och sprida ordet om våra goda mötesplatser som på marknader och liknande.
- *Diakonalt perspektiv i våra verksamheter*
Vi gör mycket gott och vi har många goda mötesplatser, en del sker i bakgrunden men finns där även om det inte syns i vår kommunikation. Vi vill ändå lyfta fram det diakonala perspektivet så att det blir en medveten hållning i alla våra verksamheter.
- *Konfirmandverksamheten*
Målet är att vi ska locka fler ungdomar till konfirmation eftersom vi tror att det är en viktig plats för tonåringen och en möjlighet att få dela livet med andra. Under läsåret 2023–24 genomfördes de planer som utvecklats de senare åren och inför läsåret 2024–25 har detta utvärderats vilket gett erfarenheter som kommer att förändra något i verksamheten. För att det ska finnas möjlighet till de justeringarna behöver konfirmandverksamheten även nästa år vara en prioriterad verksamhet.
- *Energieffektivisering*
Ett arbete som redan inletts men som på grund av ökade elkostnader prioriterats. Det handlar både om att producera egen el och att minska elkonsumtionen, till exempel genom att sätta in styrsystem för värme eller helt byta värmesystem. Detta är också en del av vårt hållbarhetsarbete.

Hållbar utveckling

Vi vill lämna goda avtryck genom att vara en hållbar kyrka där hela skapelsen får plats. Vi vill värna och vårda relationerna till allt skapat, till oss själva och till Gud.

(Församlingsinstruktionen)

Som kyrka behöver vi sträva efter att arbeta för en hållbar utveckling. Den strävan ska finnas med i all verksamhet pastoratet har och omfattar även övrig församlingsverksamhet, serviceverksamhet, begravningsverksamhet samt arbetet med våra fastigheter. Vår strävan uttrycks så här i vår policy för hållbart arbete:

GÖRA INTRYCK

genom att kontinuerligt inspirera andra och visa goda, gröna exempel samt öka kunskapen om hållbar utveckling. Vi tror att kunskap ger vilja och motivation till personlig förändring och att det är i denna förändring all omställning tar avstamp.

GE MÖJLIGHETER TILL UTTRYCK

uppmuntra församlingsbor, anställda, förtroendevalda och kyrkobesökare att tänka grönt, och tänka högt! Samtal och reflektioner kring värderingsförändring för klimatomställning ska ingå i kyrkans uppdrag.

LÄMNA GODA AVTRYCK

lämna gröna fotspår efter oss, med respekt och ansvar för skapelsen. Vi ska ha som mål över tid att inte bidra till den globala uppvärmningen. Vi vill vara ett långsiktigt ekologiskt, socialt och ekonomiskt hållbart pastorat som förmedlar hopp.

Under 2025 fortsätter vi arbetet med att bli diplomerade enligt steg 3 i Svenska kyrkans egna diplomeringsystem. Det innebär att vårt miljöarbete utgår från en teologisk grund och en tanke om att ekologisk, social och andlig hållbarhetsutveckling samspelar.

Budget 2025 – snabbfakta

- ✓ **Resultatbudget**
Årets resultat: -1 150 tkr
(Sidan 25)
- ✓ **Driftbudget**
Resultatbudget på verksamhetsnivå. (Sidan 26)
- ✓ **Begravningsverksamhet**
Begravningsavgift: 11 515 tkr
(Sidan 28)
- ✓ **Investeringsbudget**
Årets investeringar: 2 155 tkr
(Sidan 27)
- ✓ **Balansbudget**
Tillgångar: 60 080 tkr.
Eget kapital: 48 430 tkr.
Skulder: 11 650 tkr.
Målsatt kapital: 21 000 tkr.
(Sidan 27)



Budgetförutsättningar

Kort omvärldsanalys

- Människors ökade levnadskostnader
- Hållbarhetsfrågor – klimathotet
- Säkerhetshotet
- Integrationsfrågor
- Färre medlemmar i Svenska kyrkan

Kyrkoavgiftsunderlag och medlemsutveckling

Nedan redovisas aktuell statistik avseende kyrkoavgiftsunderlagets utveckling samt medlemsutvecklingen. Denna statistik ligger till grund för att beräkna budget 2025 samt planåren 2026 – 2027.

Förändring kyrkoavgiftsunderlag %						Snitt
<i>Budgetår</i>	2020	2021	2022	2023	2024	5 år
Kyrkoavgiftsunderlag Klippans pastorat	0,0	-0,1	-0,6	1,7	3,1	0,8
Kyrkoavgiftsunderlag hela riket	0,4	0,3	-0,1	2,8	2,9	1,3
Skillnad	-0,4	-0,4	-0,5	-1,1	0,2	-0,4

Förändring antal medlemmar %						Snitt
<i>Kalenderår</i>	2020	2021	2022	2023	2024	5 år
Antal kyrkotillhöriga Klippans pastorat 1 januari	-1,7	-2,0	-1,8	-1,7	-0,9	-1,6
Antal kyrkotillhöriga hela riket 1 januari	-1,4	-1,6	-1,7	-1,3	-1,3	-1,5
Skillnad	-0,3	-0,4	-0,1	-0,4	0,4	-0,2

I beräkningen för budget 2025 är det räknat med -1,5 %, -1,9 % för 2026 och -1,5 % för 2027.

Kyrkoavgiften

Kyrkoavgiften föreslås oförändrad 1,12 %.

Avgifter och hyror

Hyror

Enligt Uthyrningsreglemente

Förrättningsavgift för icke tillhöriga

Begravningsgudstjänst 2 x clearingtaxan
(Clearingtaxa 2024, 5 290 kr)

Bärare vid jordbegravning 2 x clearingtaxan
(2024, 2 790kr)

Kyrkogårdsförvaltning

Förlängning gravrätt 0 kr/år

Administrationsavgift, gravrätt 0 kr

Gravrättsinnehavare som vill ha arbete utfört på gravplats debiteras 512 kr/timme.

Avgift för ram med lock vid muslimsk begravning 1 500 kr

Skötselavgifter:2025

Skötselavtal

	GRUNDSKÖTSEL I*	GRUNDSKÖTSEL II**
1 plats	500 kr	1 275 kr
2 plats	795 kr	1 590 kr
3 plats	1 225 kr	2 300 kr
4 plats	1 540 kr	2 820 kr
5 plats	1 955 kr	3 260 kr
6 plats	2 165 kr	3 470 kr
7 plats	2 480 kr	3 790 kr
8 plats	2 690 kr	3 990 kr
Urngrav	370 kr	905 kr

*Grundskötsel I: Vårstädning, klippning av gräsyta eller rensning av ogräs i grusyta, puts av gräs mot gravrabbatt/gravanordning samt borttagning av gravljus och snittblommor.

**Grundskötsel II för gravplats med buskar och/eller gravrabbatt: Grundskötsel I + beskärning av växter inom gravplatsen samt ogräsrensning och puts av blommor i gravrabbatt.

Smyckningspaket I (endast Riseberga-Färingtofta församling)

Påsklilja i kruka, vit ljung till alla helgons dag och täckare till första advent. 260 kr

Smyckningspaket II

Vår- och sommarblommor med bevattnad planteringslåda. 490 kr

Montering av planteringslåda debiteras år 1 med 485 kr

Smyckningspaket III (endast Klippans och Ö Ljungby församlingar)

Vår- och sommarblommor. 260 kr

Övriga tillval: (endast Klippans och Ö Ljungby församlingar)

Påsklilja i kruka. 63 kr

Vit ljung till alla helgons dag. 56 kr

Täckare till alla helgons dag. 138 kr

Ersättningsbelopp ej folkbokförda

	Tjänst	Belopp
Generellt	Administrationstid begravningsverksamheten	500 kr
	Administrationstid expedition	500 kr
	Ny gravrätt 25 år	2 900 kr
	Förlängning av befintlig gravrätt upp till 25 år	120 kr
	Gravplats utan gravrätt, minneslund eller askgravlund	0 kr
Kista	Förvaring bårhus och hantering	2 300 kr
	Lokal för borgerlig begravning inklusive vaktmästare	2 x clearingtaxan
	Kremation	3 900 kr
	Direktkremation, transport av urna till gravsättning	580 kr
	Transport av kista från förvaltningsområde till krematorium + urna åter för gravsättning	2 900 kr
	Transport inom förvaltningsområde	1 200 kr
	Gravgrävning/ höljning	6 300 kr
	Bärare vid jordbegravning	2 x clearingtaxan
Urna	Förvaring bårhus och hantering	1 800 kr
	Lokal för borgerlig begravning inklusive vaktmästare	2 x clearingtaxan
	Gravgrävning/ höljning	640 kr
	Urngravsättning med anhöriga	740 kr
	Transport inom förvaltningsområde för ex. gravsättning	470 kr

Löner, inflation och internränta 2025 – 2027

Löneökningarna beräknas till 3% + extra 1,5% för att jämna ut löneskillnader för samtliga avtalsområden i budget 2025 och med 3% för planåren 2026 – 2027.

Kostnaderna har sedan räknats ned med 2% för att ta hänsyn till att personal är lediga eller frånvarande av olika anledningar

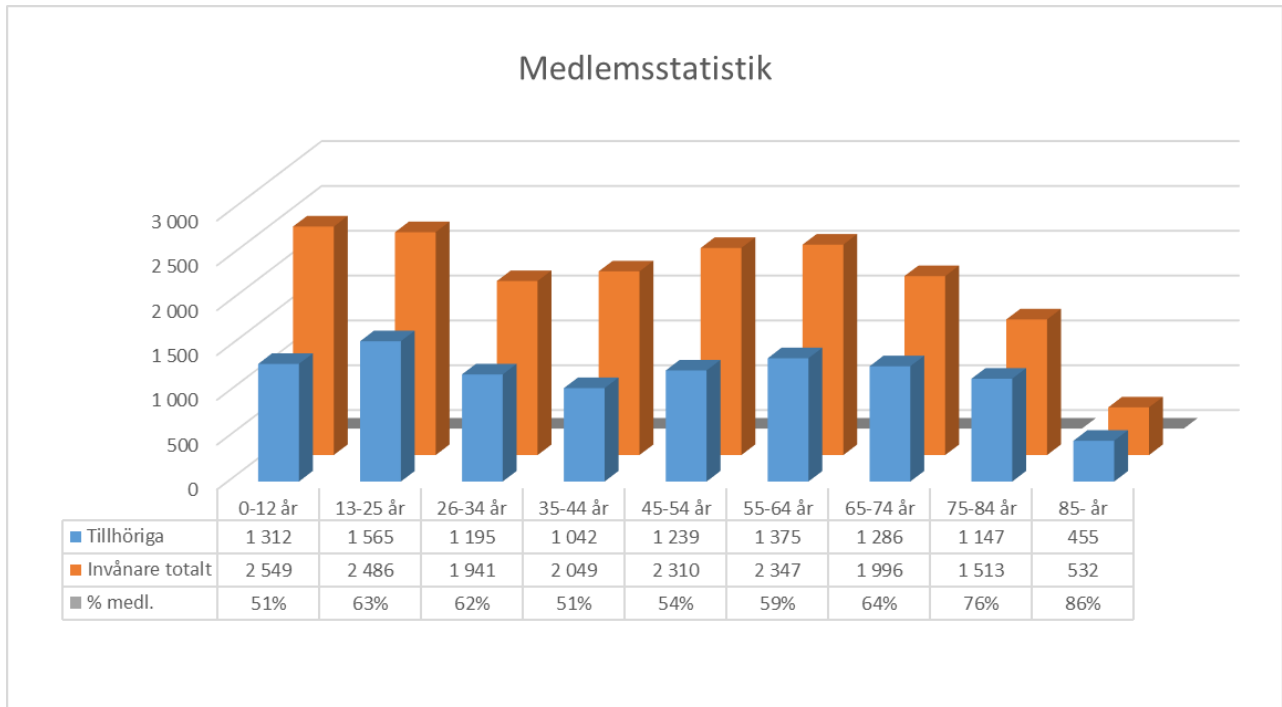
- Internränta: Utlåning styrräntan + 0,5 procentenheter och inlåning -0,5 procentenheter. Används endast för begravningsverksamheten.

Personalförändringar

Personalstyrkan är i stort sett oförändrad. En av våra diakoner har som väntat gått vidare till nya utmaningar och eftersom vi "överanställt" en diakon sedan tidigare så ersätts den tjänsten inte. En fritids-/ungdomsledare har gått i pension och den tjänsten har efter utvärdering av verksamheten inte ersatts fullt ut (-0,07%).

Medlemsstatistik

Medlemsstatistiken ligger till grund för planerad verksamhet. Siffrorna är hämtade från Svenska kyrkans statistikdatabas och avser aktuella siffror per 2023-12-31.



Verksamhetsindelning

Klippans pastorat använder sig av Svenska kyrkans modell för verksamhetsindelning från 2023. Här blir det tydligt att den grundläggande uppgiften är i centrum och att allt annat, såsom fastighetsförvaltning, administration och organisationsledning är stödverksamheter till denna.



Kärnan i denna internredovisningsmodell är att underlätta styrning genom att man kan planera och analysera verksamhetens faktiska kostnader med den grundläggande uppgiften i fokus. Tillämpningen gör också att man kan jämföra intäkter och kostnader både internt och externt med andra församlingar och pastorat.

Begravningsverksamheten särredovisas eftersom den är ett myndighetsuppdrag vi bedriver i egenskap av huvudman.

Svenska kyrkans grundläggande uppgift i fokus

Här finns hjärtat av Svenska kyrkans verksamhet. Inom dessa områden skapar vi kyrka tillsammans med människor i alla åldrar.

Verksamhetsgemensamt

Under den här rubriken hittar vi det som är gemensamt för den grundläggande uppgiften och som inte kan fördelas ut till de olika verksamheterna.

Verksamhetsgemensamt tkr	Budget 2024	Budget 2025
Verksamhetens intäkter	28 459	28 937
Kostnader för arbetskraft	-659	-641
Övriga rörelsekostnader	-415	-342
Resultat	27 385	27 954

Kommunikation

Kommunikation är viktigt för att nå ut med våra kärnvärden och mål. Det handlar om att nå människor i vårt närområde, att de har en positiv relation till kyrkan och känner glädje av att tillhöra den. Vi vill bygga kyrka, en gemenskap med mötesplatser där tro delas. Under 2025 fortsätter vi vårt fokus på att synas i samhället.

Ett kommunikationsmål är att alla som bor i Klippans pastorat ska känna till att vi finns. Våra församlingsbor ska veta hur de går till väga om de vill kontakta oss. Ingen ska känna att de är helt ensamma, de ska veta att vi finns här för stöd, hjälp och gemenskap.

Vill man dessutom fördjupa sin andlighet eller kanske engagera sig ideellt så ska man veta att Svenska kyrkan är det rätta stället för detta. Vi vill ge möjligheter till uttryck.

Exempel på verksamheter:

- Prästkragen
- Hemsidan
- Sociala medier som Facebook, Instagram
- Affischer
- Annonsering på TV-skärmar i butiker
- Medverkan på marknadsdagar, föreningsdagar runt om i pastoratet

Kommunikation är inget eget verksamhetsområde och de budgeterade kostnaderna nedan är egentligen fördelade på olika verksamhetsområden som till exempel Gudstjänster och Församlingsadministration. För tydlighetens skull väljer vi här att presentera de samlade budgeterade kostnaderna för kommunikationen.

Kommunikation tkr	Budget 2024	Budget 2025
Verksamhetens intäkter	0	0
Kostnader för arbetskraft	-453	-478
Övriga rörelsekostnader	-728	-759
Resultat	-1 181	-1 237

Ideella

I gemenskapen kan engagemang väckas, en vilja till att ta ansvar i stort eller smått. Vår målsättning får därför vara att ta den viljan på allvar, att ge utrymme för idealitet, att sträva efter att vara en kyrka där anställda, förtroendevalda och ideella hjälps åt. Vår utgångspunkt är att varje människa bär på en längtan efter att vara behövd. Riktningen för idealiteten får vara – med Lunds stifts visions ord - att skapa i världen. En särskild målsättning är att ta barn och ungas engagemang på allvar, att särskilt skapa plats och rum för dem att bidra med sitt engagemang i gudstjänst, undervisning, diakoni och mission.
(Församlingsinstruktionen)

Vi befinner oss i en brytningstid då vi ser att vi behöver vara kyrka på ett nytt sätt, vi behöver vara en kyrka där anställda, förtroendevalda och ideella hjälps åt. Som ett led i detta finns nu två samordnare för det ideella arbetet i pastoratet och en utvecklingsplan har gjorts.

Under 2025 fortsätter vi att arbeta utifrån utvecklingsplanen vilket bland annat innebär att fortsätta rekrytera nya ideella och identifiera utbildning som behövs för att ideella ska kunna genomföra sina uppdrag.

Samtidigt behöver vi också rusta personalhandledare för uppgiften och tydliggöra hur uppdraget kan rymmas i anställdas tjänster.

Exempel på verksamheter:

- Arrangera en tackfest till alla ideella
- Gemensam utbildning för ideella
- Blomstrasamtal som kan leda till ideellt uppdrag i pastoratet
- Stötta handledande personal

Ideella tkr	Budget 2024	Budget 2025
Verksamhetens intäkter	0	0
Kostnader för arbetskraft	-294	-299
Övriga rörelsekostnader	-62	-62
Resultat	-356	-361

Gudstjänster och kyrkliga handlingar

Gudstjänsten är hela församlingens uppgift och möjlighet. Här finns möjligheten till fördjupad relation med Gud, varandra, skapelsen och oss själva. Här blir Gud synlig och kommer oss till mötes i ord och sakrament och i de uttryck som kan gestalta evangeliet. Här har musiken och körsången en viktig roll som bärare av evangeliet.

Vi vill att gudstjänsterna vi firar ska vara platser för vila, påfyllnad och fördjupning. Till gudstjänsten kan vi komma precis som vi är för att beröra och bli berörda. Vi vill att gudstjänsten ska präglas av gemenskap och delaktighet. Vi vill fira gudstjänster med en mångfald av intryck och uttryck för att på olika sätt gestalta evangeliet. Vi vill att barn och unga ska ha en självklar plats i våra gudstjänster där deras tro och liv får komma till uttryck.

(Församlingsinstruktionen)

Det här verksamhetsområdet rymmer många olika bitar som alla är knutna till gudstjänsten. Här ryms allt från körövningar till vårdandet av våra kyrkliga inventarier. Däremellan finns gudstjänster i olika former och på olika platser.

Vi ser i statistiken att deltagarantalet vid våra huvudgudstjänster minskar och det här behöver vi arbeta med tillsammans så att gudstjänsten blir viktigare och angelägnare för fler.

I gudstjänsten har också musiken en viktig plats som kan ge församlingen förutsättningar att möta Gud och varandra i en blandning av ny och gammal musik och med sångtexter som förstärker och fördjupar söndagens tema och predikan.

I pastoratets körer (G-kören, Viskören, Kefas gospel, Petrikören och den under hösten -24 nystartade Ungdomskören) vill vi ge körmedlemmarna möjlighet att växa i tro och gemenskap med Gud och såklart med varandra. Det ska vara en plats att trivas på och man ska gå ifrån varje körövning med glädje.

Fler exempel på verksamhetens konkreta uppgifter:

- Fira gudstjänst varje söndag och kyrklig helgdag i någon av pastoratets kyrkor.
- Gudstjänst på vårdboenden i Klippans kommun.
- Dop-, vigsel-, begravnings- och konfirmationsgudstjänster.
- Rekrytera fler kyrkvårdar, utbilda och inspirera befintliga.
- Fira temagudstjänster och mässor utifrån specifika behov.
- Musik i sommarkväll.
- Familjekvällar och gudstjänst med små och stora.
- Fortsätta arbetet med de kyrkliga inventarierna. Se över gamla inventarier i trä som till exempel altartavlor, predikstolar och krucifix. Bedöma skick och göra en åtgärdsplan.

Gudstjänster och kyrkliga handlingar tkr	Budget 2024	Budget 2025
Verksamhetens intäkter	311	234
Kostnader för arbetskraft	-6 542	-6 726
Övriga rörelsekostnader	-1 059	-964
Resultat	-7 290	-7 474

Undervisning

Undervisningen syftar till att ge verktyg för att upptäcka sin egen andlighet, för att ge ett språk för sin upplevelse av Gud och för att fördjupa relationen till Gud. Undervisningen finns därför på olika sätt i allt vi gör.

Vi vill att undervisning ska präglas av respekt för varandras olikheter och olika upplevelser av Gud.

*Vi vill skapa en mångfald av växtplatser där vi i trygghet, öppenhet och tillit kan dela våra erfarenheter av Gud och på det sättet växa i vår egen tro. Undervisningen får därför baseras på öppenhet och ömsesidighet.
(Församlingsinstruktionen)*

Barn och unga

Vi vill vara en mötesplats för barn och unga där nyfikenhet och fördjupning finns som en given möjlighet. En plats där barn och unga känner sig som en del av kyrka, där de kan få ställa sina frågor om tro, höra andra berätta om sin tro och att få lov att sätta egna ord på sin egen tro utan att någon dömer. Mötesplatser där barn och unga får vara sig själva och kan få en andningspaus i vardagen.

Mötesplatserna för barn och unga behöver därför vara platser där de känner sig trygga, sedda och värdefulla och där den vuxne ledaren blir en trygg punkt som skapar den öppenhet som behövs för att ge möjlighet att prata om viktiga saker, som det kanske inte finns tid eller möjlighet till någon annanstans.

Barnverksamhet

För att nå de övergripande målen ovan behöver vi hela tiden arbeta med gruppen. Alla barn ska bli sedda och bekräftade och känna att det är meningsfullt att komma till oss. Vi behöver skapa en känsla av gemenskap och att vi har roligt tillsammans.

Detta gör vi på många olika sätt med hjälp av lekar och samtal, teater och dilemmafrågor, upptäcktsfärder och musik. I allt får vi sätta barnens frågor, tro och tvivel i centrum samtidigt som vi får dela med oss av vår egen tro och det som bär oss. Det är viktigt att vi möter barnens behov och möter barnen där de är.

Exempel på verksamheter:

- Vuxen-barngrupper sångstund i Östra Ljungby, Petri och Ljungbyhed
- Pedagogisk verksamhet för 4–5-åringar i Vedby
- Miniorer (F-3) i Östra Ljungby, Petri, Vedby och Ljungbyhed
- Juniorer (4–6) i Östra Ljungby, Petri, Vedby och Ljungbyhed
- Skolkontakter
- Bibeläventyr

Barnverksamhet tkr	Budget 2024	Budget 2025
Verksamhetens intäkter	4	4
Kostnader för arbetskraft	-2 586	-2 716
Övriga rörelsekostnader	-160	-150
Resultat	-2 742	-2 862

Ungdomsverksamhet

Vi vill nå de mer långsiktiga målen ovan genom att även bland ungdomarna arbeta med gruppen och gruppens dynamik. Även här är det viktigt att se och bekräfta alla som kommer och att ungdomarna känner att det är deras ungdomsgrupp.

Detta gör vi genom att vara öppna och ärliga i vår kommunikation till ungdomarna och att vi möter dem där de är och utifrån deras behov. Vi arbetar också med att de själva är med och planerar och tycker till om verksamheten och genom att satsa på relationsbyggande aktiviteter som läger och teambuilding.

Ungdomarna uttrycker själva att det är viktigt att träffas regelbundet varje vecka för att skapa tillit och förtroende ungdomar emellan och till anställd personal.

Exempel på verksamhet:

- Ungdomsgrupper i Östra Ljungby, Petri och Ljungbyhed
- Läger för ungdomsgrupperna
- Skolkontakter

Ungdomsverksamhet tkr	Budget 2024	Budget 2025
Verksamhetens intäkter	0	0
Kostnader för arbetskraft	-1 051	-865
Övriga rörelsekostnader	-88	-113
Resultat	-1 139	-978

Konfirmandverksamhet

Vi vill att våra konfirmander ska lära känna sig själva, Gud och kyrkan. Vi vill att de ska upptäcka och fördjupa sin kristna tro. Vi vill också särskilt att konfirmanderna ska få insikt om de mellanmännsliga relationerna och kristen etik.

Vi vill att konfirmanderna ska fortsätta vilja vara en del av kyrkan.

När vi tittar på vår omvärld ser vi en växande segregation och en bristande medkänsla och förståelse för människor som inte finns i den omedelbara närheten. Detta gäller såklart inte bara ungdomar men vi kan i samhället se mer av rasism och främlingsfientlighet, mer av murar och gränser, mer av en anti-feminism där mycket av det som kvinnor kämpat för och mist sina liv för nu riskerar att förloras.

Därför vill vi ta fasta på Kristi ord om allas lika värde och Guds villkorslösa kärlek till alla människor i vår konfirmationsundervisning och låta det vara temat för konfirmandtiden.

Grupper våren/sommaren 2025

- Speedy – intensiv variant på framför allt påsklovet. Utan läger. Konfirmation helgen efter påsk.
- Live, love & explore – resegrupp för hela pastoratet där resan går till Krakow och koncentrationslägret Auschwitz. Heldagar under året. Resa på sommarlovet. Konfirmation helgen efter midsommar.

- Live, love & be the change – terminsgrupp som träffas varannan måndag i Klippan med heldagar och läger. Konfirmation i maj.

Inför läsåret 2024–25 erbjöds också en terminsgrupp i Ljungbyhed som tyvärr inte samlade tillräckligt många anmälningar.

Budgeten är gjord för att kunna erbjuda samma fyra grupper även läsåret 2025–26.

Konfirmandverksamhet tkr	Budget 2024	Budget 2025
Verksamhetens intäkter	14	21
Kostnader för arbetskraft	-740	-1 030
Övriga rörelsekostnader	-723	-1 030
Resultat	-1 449	-2 039

Vuxna

Under 2024 har ett nytt team bildats som tillsammans ska utveckla mötesplatser för vuxna inom Undervisning, Diakoni och Mission. Uppgiften är att täcka behov som finns i pastoratet bland olika åldrar och på olika geografiska platser.

Teamet har inte varit igång så länge att de hunnit sätta mål utan håller nu på att forma sig för att hitta vägar framåt och göra en plan för sitt eget arbete.

Tills det är på plats arbetar vi inom undervisningen för vuxna med samma mål som tidigare som kan sammanfattas med att vi vill främja kontakten och relationen till Gud och skapa ett språk för den.

Exempel på verksamheter:

- Lillhem
- Tyst meditation i Petri
- Yoga Ljungbyhed och Petri
- Pilgrimsvandringar på olika platser i pastoratet
- Heliga danser i Östra Ljungby
- Tysta Retreater i Vedby
- Meditativ ljudvandring i Petri
- Enskilda samtal
- Samtalsgrupper
- Bibelstudier i Petri
- Petreringen

Vuxenverksamhet tkr	Budget 2024	Budget 2025
Verksamhetens intäkter	2	2
Kostnader för arbetskraft	-768	-880
Övriga rörelsekostnader	-151	-153
Resultat	-917	-1 031

Diakoni

Diakoni är att vara en utsträckt hand för en medmänniska i nöd oavsett tillhörighet och tro. Diakoni betyder tjänst och är hela församlingens uppgift. I de diakonala uppgifterna får Guds omsorg om varje människa sitt uttryck i kärlekens handlingar.

Vi vill möta varje människa med respekt där hen är. Vi vill stötta med samtal och närvaro när livet går sönder. Vi vill bryta ensamhet med besök eller öppna gemenskaper. Vi vill i varje möte förmedla hopp och framtidstro, att Gud alltid är med vad som än händer.

(Församlingsinstruktionen)

Den diakonala verksamheten i vårt pastorat vill med handling visa på Guds omsorg och kärlek för oss människor och hela skapelsen och låta våra handlingar gå i barmhärtighetens tecken. Vi vill med den diakonala verksamheten:

- bryta den ensamhet som våra medmänniskor upplever eller lever i och skapa miljöer där människor kan mötas i gemenskap.
- motverka utsatthet, som kan ta sig i uttryck på många olika sätt. Därför är det viktigt att vi som pastorat vill stödja dem som lider både kroppsligt och själsligt.
- vara en röst för de som är förtryckta i vårt samhälle.

Dessa mål fungerar både på lång och kort sikt. Exempelvis kan det ta lång tid att bygga upp en miljö där människor vågar mötas och samtidigt kan det uppstå plötsliga och akuta händelser, för enskilda individer eller i samhället i stort, som gör att en ny grupp av människor måste få tillgång till en mötesplats och gemenskap. Diakonin behöver därför vara lyhörd för utvecklingen i samhället och flexibla i vilka mötesplatser som genomförs.

Exempel på verksamheter:

- Trädgårdsgrupp på Lillhem
- Caféer i Östra Ljungby, Petri och Ljungbyhed
- Torsdagsfrukost i Petri
- Fika med oss i Östra Ljungby
- Lunchsoppa i Ljungbyhed
- Utflyktsgrupp i Ljungbyhed
- Leva vidare-grupp
- Enskilda samtal
- Fondansökningar
- Akut matbistånd
- Julmatkassar
- Besök på Migrationsverkets förvar och andra institutioner
- Samverkan kyrka - polis

Diakoni tkr	Budget 2024	Budget 2025
Verksamhetens intäkter	100	150
Kostnader för arbetskraft	-2 613	-2 408
Övriga rörelsekostnader	-381	-488
Resultat	-2 894	-2 746

Mission

Mission betyder sändning och handlar om att varje kristen är sänd ut i världen. Vi är inte kyrka bara när vi är i kyrkan utan också i vår vardag, i alla möten vi gör på arbetet, i skolan eller på fritiden. Vi är också en del av en världsvid kyrka där erfarenheter och livsvillkor får delas.

Vi vill därför rusta människor till att berätta om det som bär dem i deras egna liv, att dela det goda de möter i kyrkans gemenskap, att dela sin tro, sin glädje och sitt hopp med andra. Vi vill att missionen ska baseras på den egna erfarenheten av Gud och präglas av en ömsesidighet där vi genom missionen också kan ta intryck av andra och växa i vår tro i mötet med andra. Genom ett sådant perspektiv kan fred och försoning växa både lokalt och globalt. Vi vill genom ett sådant förhållningssätt, insamlingar och kollektorer bidra till att verkligheten ska se likadan ut oavsett var i världen du bor.

(Församlingsinstruktionen)

Inom missionen ryms vitt skilda verksamheter som alla handlar om att nå ut till andra, dels i samverkan med andra kyrkor lokalt och internationellt, dels genom till exempel guidningar och vår närvaro på marknader och föreningsdagar i pastoratet. Vi vill fortsätta utveckla detta för att nå fler till exempel genom kyrkvandringar för skolklasser.

Exempel på verksamheter:

- Internationella gruppen
- Insamlingar till ACT Svenska kyrkan
- Lyfta internationellt arbete i gudstjänster, kommunikation
- Samverka med andra organisationer för insamling till Världens barn
- Ekumeniska samverkansrådet för information och gemensamma projekt mellan Svenska kyrkan och Andreaskyrkan
- Guidningar framför allt i S:t Petri för små och stora grupper, på olika språk och med olika förkunskaper
- Rekrytering av guider
- Fördjupa guidernas förståelse av kyrkorummet och dess möjlighet att berätta om kristen tro

Mission tkr	Budget 2024	Budget 2025
Verksamhetens intäkter	10	10
Kostnader för arbetskraft	-267	-273
Övriga rörelsekostnader	-65	-65
Resultat	-322	-328

Övrig kyrklig verksamhet

Övrig församlingsverksamhet

Den verksamhet som görs som ett utflöde av den grundläggande uppgiften men som inte är ett krav enligt kyrkoordningen.

Exempel på verksamhet:

- Vägkyrka med café drivet av sommarjobbande ungdomar
- Lunchmusik

Övrig församlingsverksamhet tkr	Budget 2024	Budget 2025
Verksamhetens intäkter	86	77
Kostnader för arbetskraft	-373	-384
Övriga rörelsekostnader	-119	-123
Resultat	-406	-430

Serviceverksamhet

All gravskötsel som inte avser avtal slutna innan 2000 då separationen skedde mellan kyrka och stat redovisas inom serviceverksamheten, vilken ska vara självbärande.

Serviceverksamhet tkr	Budget 2024	Budget 2025
Verksamhetens intäkter	1 630	1 672
Kostnader för arbetskraft	-1 254	-1 280
Övriga rörelsekostnader	-193	-199
Interna poster	-197	-198
Resultat efter interna poster	-14	-5

Styrning och ledning

Strategisk styrning är de organ som styr verksamheten och består av förtroendevalda i församlingsråd, kyrkoråd och kyrkofullmäktige. Verksamhetsledning är kyrkoherdens och ledningsgruppens tid som avser gemensam och operativ styrning.

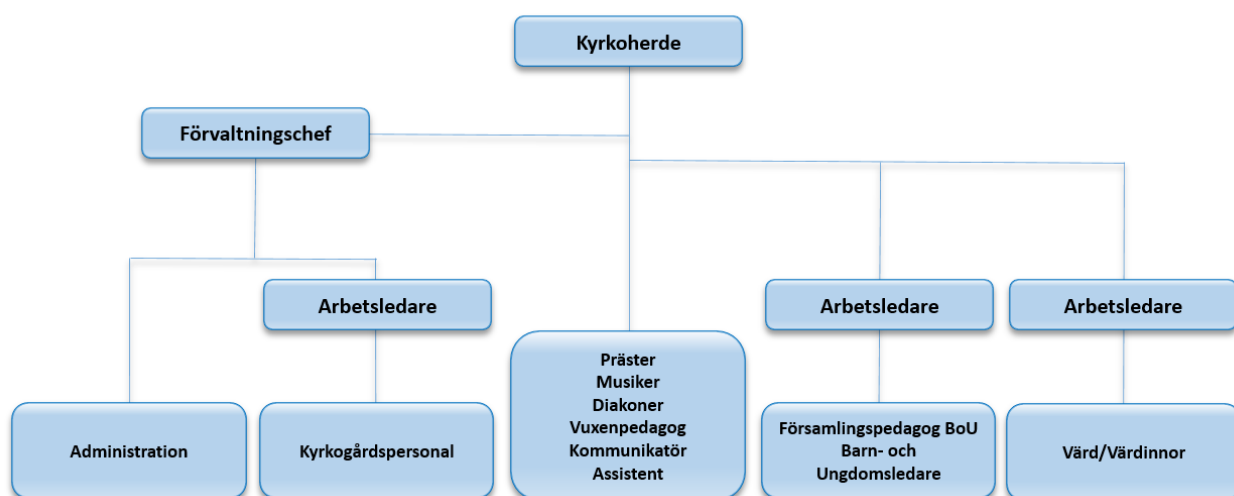
Här redovisas även revision och kyrkoval och det sistnämnda gör att budgeten för 2025 är högre då det är dags för kyrkoval igen. Större delen av de kostnaderna handlar om kommunikation, att delta i rikskyrkans informationskampanj samt kostnader för en halv Prästkrage med lokal information.

Styrning och ledning tkr	Budget 2024	Budget 2025
Verksamhetens intäkter	0	0
Kostnader för arbetskraft	-1 305	-1 466
Övriga rörelsekostnader	-284	-268
Interna poster	465	492
Resultat efter interna poster	-1 124	-1 242

Organisation

I ett pastorat av vår storlek är det viktigt med en tydlig ansvarsfördelning och delegering av uppgifter, speciellt med tanke på hur diversifierad vår verksamhet är. Bilden nedan beskriver organisationsplanen som kyrkofullmäktige antog hösten 2019.

Organisationsplan



Stödande verksamhet

Hit hör administration, fastigheter, personal och service av olika slag till både medlemmar och icke-medlemmar.

Församlingsadministration och verksamhetsstöd

Här ryms kostnader för en del av det som vi läst om under rubriken Kommunikation. Det gäller bland annat kostnaderna för att göra vår tidning Prästkragen men här ryms också lönekostnader för en del administrativ personal som inte ska fördelas till begravningsverksamhet och serviceverksamhet.

Församlingsadm. och verksamhetsstöd tkr	Budget 2024	Budget 2025
Verksamhetens intäkter	0	0
Kostnader för arbetskraft	-1 200	-1 246
Övriga rörelsekostnader	-380	-395
Interna poster	0	0
Resultat efter interna poster	-1 580	-1 641

Gemensamma kostnader och administration

Eftersom vi också bedriver begravningsverksamhet och serviceverksamhet finns denna verksamhet. Här ryms de kostnader som är gemensamma för församlingens alla olika verksamhetsområden och därför ska fördelas till övriga verksamheter. Exempel är ekonomi-och löneadministration, kostnader för personal med ansvar för samordnade inköp, kostnader avseende IT och telefoni men även kostnader för gemensamma inköp av förbruknings- och kontorsmaterial som sedan nyttjas av samtliga verksamheter.

Gemensam administration tkr	Budget 2024	Budget 2025
Verksamhetens intäkter	0	0
Kostnader för arbetskraft	-1 894	-2 103
Övriga rörelsekostnader	-1 949	-1 480
Interna poster	1 132	1 016
Resultat efter interna poster	-2 711	-2 567

Fastighetsförvaltning

Pastoratet har förutom kyrkor och kapell ytterligare 21 fastigheter. I dessa inryms administrations- och verksamhetslokaler. För arbeten på kyrkobyggnader söks kyrkoantikvarisk ersättning, vilken om den beviljas delfinansierar kostnaden. Här ryms kostnader för el och värme, underhåll och lokalvård för dessa 21 fastigheter.

Under 2025 gör vi några särskilda investeringar. Vi kommer att anlägga ytterligare solceller för att minska våra elkostnader. Vi kommer att byta ut värmepumpen i Östra Ljungby eftersom den som finns nu är utsliten.

Fastigheter tkr	Budget 2024	Budget 2025
Verksamhetens intäkter	134	155
Kostnader för arbetskraft	-2 185	-2 047
Övriga rörelsekostnader	-3 968	-3 724
Interna poster	0	18
Resultat efter interna poster	-6 019	-5 598

Hit går kyrkoavgiften 2025

Så här fördelas 100 kr i pastoratets budget 2025



Grundläggande uppgiften, 62,02 kronor (60,63 kr)

Verksamhetsgemensamt, ideella, gudstjänster och kyrkliga handlingar, barn, ungdoms och konfirmandverksamhet, vuxenverksamhet, diakonal verksamhet och mission.

Övrig kyrklig verksamhet, 1,44 kronor (1,39 kr)

Övrig församlingsverksamhet och serviceverksamhet.

Styrning och ledning, 4,11 kronor (3,73 kr)

Strategisk styrning, revision, kyrkoval och övergripande verksamhetsledning.

Stödjande verksamhet, 32,43 kronor (34,24 kr)

Församlingsadministration och verksamhetsstöd, gemensamma kostnader och administration, fastighetsförvaltning samt finansiell verksamhet.

Budget 2025

Resultatbudget

	Utfall 2023	Budget 2024	Budget 2025	Plan 2026	Plan 2027
Verksamhetens intäkter					
Kyrkoavgift	25 594	27 296	27 473	27 671	28 086
Begravningsavgift	11 599	11 607	11 107	11 560	11 695
Ekonomisk utjämning	840	820	1 069	1 028	1 112
Utdelning från prästlönetillgångar	323	297	374	350	350
Erhållna gåvor och bidrag	1 754	843	767	767	767
Övriga verksamhetsintäkter	2 094	1 925	1 987	2 032	2 077
Summa verksamhetens intäkter	42 204	42 788	42 777	43 408	44 087
Verksamhetens kostnader					
Övriga externa kostnader	-12 177	-13 176	-11 741	-12 048	-12 143
Personalkostnader	-29 754	-30 832	-31 577	-31 024	-31 693
Av- o nedskrivningar mm av materiella anläggningstillgångar	-1 513	-1 264	-1 609	-1 658	-1 573
Summa verksamhetens kostnader	-43 444	-45 272	-44 927	-44 730	-45 409
Verksamhetens resultat	-1 240	-2 484	-2 150	-1 322	-1 322
Resultat från finansiella investeringar					
Resultat från finansiella anläggningstillgångar	934	450	500	500	500
Övr ränteintäkter o liknande resultatposter	548	450	500	500	500
Resultat efter finansiella poster	242	-1 584	-1 150	-322	-322
ÅRETS RESULTAT	242	-1 584	-1 150	-322	-322

Driftsbudget

Driftsbudget per verksamhet

	Bokslut 2023	Budget 2024	Budget 2025
Verksamhetsgemensamt, kyrkoavg o utjämning	26 434	28 116	28 542
Grundläggande uppgiften			
Verksamhetsgemensamt exkl. kyrkoavg o utjämning	-654	-731	-588
Ideella	-316	-356	-361
Gudstjänster och kyrkliga handlingar	-6 546	-7 290	-7 474
Undervisning - övergripande	-422	-419	-344
Undervisning - barn 0-12 år	-2 656	-2 742	-2 862
Undervisning - ungdom 13-25 år	-914	-1 119	-978
Undervisning - konfirmander	-945	-1 479	-2 039
Undervisning - vuxen	-756	-917	-1 031
Diakonal verksamhet	-2 504	-2 894	-2 746
Mission	-249	-312	-328
Summa grundläggande uppgiften exklusive kyrkoavgift	-15 962	-18 259	-18 751
Övrig kyrklig verksamhet			
Övrig församlingsverksamhet	-349	-416	-430
Serviceverksamhet	-41	-14	-5
Summa övrig kyrklig verksamhet	-390	-430	-435
Styrning och ledning			
Strategisk styrning	-470	-569	-531
Revision	-83	-124	-105
Kyrkoval	0	0	-199
Verksamhetsledning	-394	-421	-407
Summa styrning och ledning	-947	-1114	-1242
Stödande verksamhet			
Församlingsadministration och verksamhetsstöd	-1 531	-1 580	-1 641
Gemensamma kostnadet och administration	-2 885	-2 711	-2 567
Fastigheter och lokaler	-5 733	-6 019	-5 598
Finansiella poster	1 256	413	542
Summa stödande verksamhet	-8 893	-9 897	-9 264
Begravningsverksamhetens resultat	-251	0	0
Reglering BV resultat	251	0	0
Avrundningsdifferens	0	0	0
Resultat	242	-1 584	-1 150

Investeringsbudget

	<i>Investeringskostnad</i>	<i>Avskr./år</i>
Äskande för investeringar KV	1 500 tkr	175 tkr
Äskande för investeringar BV	655 tkr	71 tkr

Avskrivningstider beroende på typ av investering 1–20 år.

Inventarier under ½ prisbasbelopp (35 812 kr 2024) kostnadsförs direkt.

Balansbudget

	Prognos 2024	Budget 2025	Plan 2026	Plan 2027
Tillgångar				
Materiella anläggningstillgångar	21 429	18 466	18 177	17 539
Finansiella anläggningstillgångar	20 809	21 900	22 900	23 900
Omsättningstillgångar	18 228	19 714	18 481	17 497
Summa tillgångar	60 466	60 080	59 558	58 936
Eget kapital och skulder				
Eget kapital	49 580	48 430	48 108	47 786
Långfristiga skulder	2 690	3 500	3 500	3 500
Kortfristiga skulder	8 196	8 150	7 950	7 650
Summa eget kapital och skulder	60 466	60 080	59 558	58 936

Begravningsverksamhet

Begravningsverksamheten är ett myndighetsuppdrag och ska särredovisas. Den största intäkten utgörs av begravningsavgiften. Kostnader uppkommer till exempel i samband med begravingar, transporter, kremationer och arbete på kyrkogårdarna.

Resultatbudget BV

	Utfall 2023	Budget 2024	Budget 2025	Plan 2026	Plan 2027
Verksamhetens intäkter					
Begravningsavgift	11 348	11 607	11 107	11 560	11 695
Erhållna gåvor och bidrag	456	411	408	408	408
Övriga verksamhetsintäkter	0	20	0	0	0
Summa verksamhetens intäkter	11 804	12 038	11 515	11 968	12 103
Verksamhetens kostnader					
Övriga externa kostnader	-3 367	-3 525	-2 866	-3 186	-3 186
Personalkostnader	-6 711	-6 682	-6 869	-6 971	-7 067
Av- o nedskrivningar mm av materiella anläggningstillgångar	-422	-418	-428	-392	-392
Summa verksamhetens kostnader	-10 500	-10 625	-10 163	-10 549	-10 645
Verksamhetens resultat	1 304	1 413	1 352	1 419	1 458
Netto interna poster	-1 555	-1 413	-1 352	-1 419	-1 458
Verksamhetens resultat	-251	0	0	0	0

Vård- och underhållsplaner

Sedan 2016 ska det finnas vård- och underhållsplaner för samtliga kyrkogårdar och det finns nu för alla våra kyrkogårdar. Dessa är till hjälp i arbetet för våra kyrkogårdsarbetare, men är också en nödvändighet för att kunna planera och genomföra större ändringar, till exempel att erbjuda nya gravskick.

Barnkonsekvensanalys

Budgetarbetet ska liksom övriga aktiviteter inom Svenska kyrkan genomföras med barnens bästa i åtanke.

De fyra huvudprinciperna i FN:s barnkonvention:

- Alla barn har samma rättigheter och lika värde. Ingen får diskrimineras.
- Det enskilda barnets bästa ska komma i främsta rummet vid alla åtgärder som rör barnet.
- Varje barn har rätt att överleva, leva och utvecklas. Detta gäller den fysiska hälsan men även den andliga, moraliska, psykiska och sociala utvecklingen.
- Det enskilda barnet har rätt att uttrycka sina åsikter och få dem beaktade i alla frågor som berör barnet.

Detta genomsyrar vår organisation på olika sätt, exempelvis:

- Vi ger barnen möjlighet att komma till uttryck, i enlighet med vår vision.
- Vi riktar oss till barn på olika platser i pastoratet och i olika åldrar.
- I gudstjänster för hela familjen och i barngruppernas andakter främjas barnens andliga utveckling.
- Genom diakonin ges möjlighet till stöd för barnfamiljer där medlen inte räcker till.
- Där det är möjligt tillgodoser vi personalens önskemål att kombinera arbete med föräldradighet.