

# Svenska kyrkans redovisning för år 2022 angående de kyrkliga kulturvärdena och användningen av den kyrkoantikvariska ersättningen

SVENSKA KYRKANS RAPPORT TILL  
KULTURDEPARTEMENTET

Svenska kyrkan 

# Innehåll

<b>Förord .....</b>	<b>4</b>
<b>Året som gått .....</b>	<b>6</b>
Måluppfyllelse .....	6
Vård och bevarande .....	6
Kompetens .....	7
Samverkan.....	8
Tillgänglighet.....	8
Sammanfattande bedömning.....	9
<b>Kyrkoantikvarisk ersättning och för- valtning av det kyrkliga kulturarvet .....</b>	<b>10</b>
Utgångspunkter för fördelning av kyrkoantikvarisk ersättning .....	11
Fördelningsbeslut för perioden 2021–2025 .....	11
Vård- och underhållsbehov ramår 2022.....	11
Utlysning av nationell ram.....	13
Kvalitetssäkring av uppgifter i Kyrkobyggnadsregistret .....	14
Förbrukning av kyrkoantikvarisk ersättning .....	14
<b>Måluppfyllelse och utvecklings-områden .....</b>	<b>16</b>
Vård och underhåll av kulturarvet .....	16
Antalet kyrkobyggnader .....	16
Vårdinsatser .....	17
Vård- och underhållsplanering.....	19
Övergripande planering och information.....	19
Skadeförebyggande insatser .....	19
Arbete med säkerhetsfrågor.....	19
Förvaltningskompetens .....	20
Samverkan mellan staten och Svenska kyrkan .....	21
Tillgänglighet till de kyrkliga kulturminnena .....	22
Organiserad verksamhet och sammankomster .....	25
<b>Strategiskt arbete .....</b>	<b>28</b>
Kyrklig kulturarvsförvaltning .....	28
Ett gemensamt ansvar .....	29
Säkerhetsarbete .....	29
Kvalitetssäkring av inventarieförteckningar .....	31
Klockstaplarnas kulturhistoriska värden fortsätter att belysas.....	31
Utveckling av konservering, hantverk och material .....	32
Hantverkslaboratoriet .....	33
De medeltida kyrkornas tak.....	33
Klimat och miljö för ett långsiktigt bevarande .....	34
Användning och tillgängliggörande av kyrkligt kulturarv.....	35

Kulturarvskommunikation .....	37
Kulturarvet digitalt.....	37
Kulturarvet i inomkyrklig kommunikation.....	38
Bilaga 1:	
Förändringar i Svenska kyrkans kyrkobyggnadsbestånd 2020–2022 .....	39
Bilaga 2:	
Fördelning och förbrukning av kyrkoantikvarisk ersättning 2002–2022.....	41
Bilaga 3:	
Projekt genomförda i stiftet 2022 – ett urval.....	43

### **Omslagsbild**

Ljungs kyrka, Vreta klostets församling. Foto: Gustaf Helsing /Ikon





Martin Modéus tas emot som ny ärkebiskop i Uppsala domkyrka söndagen 4 december 2022.  
Foto: Magnus Aronsson /Ikon

## Förord

Återhämtningen efter pandemin har inneburit att många kunnat återgå till vanliga rutiner under 2022. Vi har kunnat mötas igen för diskussioner på plats, för byggmöten och i samråd och samverkan om kyrkoantikvariska frågor. Samtidigt är det tydligt att vissa erfarenheter och lärdomar förändrat arbetet permanent. Användningen av digitala mötesverktyg underlättar i många fall arbetet och gör formerna för samråd och samverkan mer flexibla.

Under 2022 har Europa drabbats av en ny samhällskris med globala dimensioner. Ett förödande krig pågår i vårt närområde. Den 24 februari inledde Ryssland i strid mot internationell rätt en invasion av Ukraina. Krigets konsekvenser i form av mänskligt lidande och materiell förstörelse är oöverblickbara och utgången i nuläget oviss. Händelserna har också påmint oss om kulturarvets samhälleliga betydelse för att bygga sammanhållning och identitet, men också hur det kan användas som måltavla för angrepp i avsikt att underminera densamma. Av de kulturarv som skadats eller förstörts, medvetet eller av nonchalans, utgör religiösa byggnader en väsentlig del.

Kriget i Ukraina har fört frågor om det civila försvaret högt upp på agendan. Svenska kyrkans kapacitet är prövad i olika former av samhällskriser, men hot om väpnad konflikt har under lång tid upplevts som avlägsna. Församlingarnas dagliga verksamhet är viktig för samhällets samlade motståndskraft. Det handlar bland annat om att möta människors existentiella oro och att bidra till hopp. Svenska kyrkans eget regelverk, kyrkoordningen, säger att församlingarna, stiftet och kyrkostyrelsen ska vidta de beredskapsförberedelser som behövs för att upprätthålla denna verksamhet även under kris och höjd beredskap.

Svenska kyrkan har också lagreglerade skyldigheter vid beredskap, däribland vård och underhåll av kyrkliga kulturminnen. Det civila försvaret bygger på principen att den vanliga verksamheten ska vidmakthållas så långt det är möjligt. Svenska kyrkan

ska ha kapacitet att vårda och underhålla de kyrkliga kulturminnena enligt kulturmiljölagens krav, även i händelse av höjd beredskap och krig. Samtidigt bedöms kulturarvet vara en sådan viktig angelägenhet för samhället att det skyddas av internationella konventioner och av specifika uppgifter för myndigheterna. Enligt den överenskommelse som träffats mellan staten och Svenska kyrkan ska parterna samarbeta och samverka i övergripande frågor. Händelserna under 2022 har med besked lyft fram ännu en stor samverkansfråga för de närmaste årens arbete, nämligen skyddet av de kyrkliga kulturminnena vid höjd beredskap och i krig.

HELÉN OTTOSSON LOVÉN  
Generalsekreterare

MARTIN MODÉUS  
Ärkebiskop och ordförande i kyrkostyrelsen



Välkommen in, hälsar Ljungs kyrka, Vreta klostrets församling. Efter att restriktionerna hävts kan vi se en återgång till de nivåer för öppethållande som gällde före pandemin. Foto: Gustaf Hellsing /Ikon

## Året som gått

### Måluppfyllelse

Svenska kyrkans rapport till regeringen för 2022 redovisar hur Svenska kyrkan har arbetat med den kyrkoantikvariska ersättningen och det kyrkliga kulturarvet under året. Tonvikten läggs vid den verksamhet samt de resultat och iakttagelser som på kort eller lång sikt bidragit till måluppfyllelsen eller pekar på utvecklingsområden.

### Vård och bevarande

Under året förbrukades 428 miljoner kronor (mnkr) av den kyrkoantikvariska ersättningen. Förbrukningen 2022 är en procent lägre än under 2021 och sex procent lägre än under 2020. Minskningen i förbrukning kan sannolikt sättas i samband med Covid-19-pandemin som inneburit att vissa åtgärder förskjutits i tid eller senarelagts. Det förändrade säkerhetsläget i Europa under 2022 och den ekonomiska instabilitet som uppstått i Sverige påverkar hela samhället och så även Svenska kyrkans kulturarvsförvaltning. Nedgången i svensk ekonomi påverkar skatteunderlaget som är grunden för beräkningen av kyrkoavgiften, vilket kommer att innebära minskade intäkter för Svenska kyrkans församlingar/pastorat, stift och nationell nivå framöver. De förändrade ekonomiska förutsättningarna kan eventuellt påverka möjligheterna till egeninsats i projekt som delfinansieras med kyrkoantikvarisk ersättning.

Sett över hela perioden 2002–2022 har 98,2 procent av statsanslaget förbrukats. Dispositionstiden för varje ramår är två år, vilket kommer att gör att det först under första kvartalet 2024 går att fastställa den faktiska förbrukningen för perioden 2002–2022. Till detta kommer att projekt kan beviljas förlängd dispositionstid ytterligare ett år vid särskilda omständigheter.

Det råder ett fortsatt högt ansökningstryck från församlingar och stift. Församlingarnas ansökningar för ramår 2022 skedde för andra året i det nya IT-stödet för kyrkoantikvarisk ersättning och har av stiftens handlagts och beslutats utifrån den nya handläggningsmodellen och *Villkor för kyrkoantikvarisk ersättning 2.0*. Den budget-

erade kostnad som församlingarna angivit i sina ansökningar om kyrkoantikvarisk ersättning ramår 2022 uppgick till 930 mnkr, vilket är en lägre nivå än för ansökningarna ramår 2021. Att ansökt belopp minskat hänger delvis samman med den nya fördelningsmodellen. Stiftens ramar är kända under fem sammanhängande år, vilket sätter tydliga gränser hur mycket stiftet disponerar. Den nya fördelningsmodellen ger också stiftet möjlighet att fördela hela eller delar av inkomna ansökningar till senare ramår. Ansökningstrycket kan av dessa skäl inte rakt av jämföras med de ramår som handlats med den äldre modellen, då ett stort ansökningstryck i stället premierade stiftens tilldelning.

Enligt de uppgifter som församlingarna registrerat i kyrkobyggnadsregistret uppfyller 2 954 kyrkor i Svenska kyrkans ägo de kriterier som gäller för kyrkobyggnader med tillståndsplikt för väsentliga ändringar enligt 4 kapitlet 3 § i kulturmiljölagen.

Kriterierna för lagskyddet är i vissa fall öppna för tolkningar. De mindre skillnader som uppträder i antalet skyddade kyrkobyggnader år från år beror i huvudsak på den kontroll och korrigerings som Svenska kyrkan gör av uppgifter om invigning, byggår eller ägande och förvaltning. Svenska kyrkan har under 2022 övertagit två kyrkor från kyrkliga stiftelser/föreningar: Hönö kyrka som övertogs av Öckerö församling samt Skärhamns kyrka som övertogs av Tjörns pastorat. Dessa två kyrkor är byggda i början av 1930-talet och omfattas enligt länsstyrelsens bedömning av tillståndsplikt enligt 4 kapitlet 3 § i kulturmiljölagen. Sjösås nya kyrka i Sjösås församling, byggd 1862, totalförstördes av brand den 3 september 2022.

Kyrkobyggnader som omfattas av kulturmiljölagen behåller sitt skydd även om de avyttras. Kyrkoantikvarisk ersättning kan emellertid inte beviljas och utbetalas till någon annan än Svenska kyrkans organisatoriska delar. Under 2022 har en kyrkobyggnad med tillståndsplikt enligt 4 kapitlet 3 § övergått i annans ägo. Det gäller Mariakyrkan i Värnamo församling, som avyttrats till en katolsk församling. Kyrkan är byggd 1977 och utvald av Riksantikvarieämbetet för att omfattas av tillståndsplikt enligt kulturmiljölagens 4 kapitel 3 §. Antalet kyrkor med tillståndsplikt som är berättigade till kyrkoantikvarisk ersättning är i dag jämförbart med den tidpunkt när överenskommelsen trädde i kraft, beroende på de beslut om tillståndsplikt för yngre kyrkobyggnader som myndigheterna fattat efter 2000.

Arbetet med övergången från analoga till digitala inventarieförteckningar har fortsatt under 2022. I flera stift pågår fleråriga projekt där inventarieförteckningar uppdateras, kvalitetssäkras och införs i det digitala inventarieregistret Sacer. Cirka 87 procent av de ekonomiska enheterna i Svenska kyrkan använder Sacer, vilket bidrar till en helt ny överblick över de skyddade föremålen. Samtliga länsstyrelser har tillgång till registret genom avtal som träffats med Svenska kyrkans nationella nivå.

## Kompetens

Svenska kyrkan svarar enligt överenskommelsen med staten för att ha tillgång till den kompetens som krävs för att förvalta de kyrkliga kulturminnena. Särskilda satsningar för att stärka Svenska kyrkans förvaltningskompetens har skett de senaste åren, såväl personellt som genom specifika projekt. Stiftens insatser för att främja och stödja församlingsverksamheten inom fastighets- och kulturarvsområdet samt de resurser som krävs för handläggningen av den kyrkoantikvariska ersättningen uppgick sammantaget under 2022 till cirka 41 årsarbetskrafter.

Arbetet med att förbättra och effektivisera fastighetsförvaltningen inom ramen för kyrkomötets beslut om utredningen *Gemensamt ansvar* (KmSkr 2016:7) har fortsatt under 2022. I takt med att församlingar och pastorat har kunnat ta del av stödmaterial

och digitala utbildningar har lokalförsörjningsplaner färdigställt successivt. I slutet av 2022 hade 57 procent av kyrkans enheter färdigställt sin lokalförsörjningsplan. Syftet med planerna är att de ska vara ett stöd för församlingar och pastorat att planera sitt fastighetsinnehav utifrån prioriterade behov och ekonomiska förutsättningar. Enligt Svenska kyrkans bestämmelser ska kyrkobyggnadernas särställning beaktas.

Alla stift anordnar varje år en eller flera fastighets- eller kulturarvsdagar som ett led i att kompetensutveckla, främja och utbilda de inom församlingar och pastorat som arbetar med fastighets- eller kulturarvsfrågor.

## Samverkan

Svenska kyrkan och staten ska enligt överenskommelsen samarbeta och samverka i övergripande frågor som gäller de kyrkliga kulturvärdena. Särskilda samrådsgrupper på central och regional nivå ska finnas för kunskaps- och erfarenhetsutbyte. Under året fortsatte arbetet i den centrala och de regionala samrådsgrupperna med i genomsnitt två till fyra möten per år. Protokollen tillgängliggörs mellan grupperna. Viktiga frågor i grupperna har varit det försämrade säkerhetsläget och insatser för ett stärkt civilförsvar. Med bakgrund i frågornas aktualitet har den centrala samrådsgruppen beslutat att temat för kulturarvskonferensen i Uppsala 22–24 maj 2023 ska vara *Kyrkligt kulturarv – beredskap och ett motståndskraftigt samhälle*. En arbetsgrupp bestående av ledamöter från kyrkokansliet, Riksantikvarieämbetet och värdsstiftets regionala samrådsgrupp har i uppdrag att ta fram ett program som bland annat sätter ämnet i en samhällelig kontext, belyser roller och ansvar för det kyrkliga kulturarvet och behovet av samverkan mellan olika aktörer.

Utöver samrådsgrupperna har samverkan mellan Svenska kyrkan och staten skett inom flera sakområden. Svenska kyrkan deltar i det nätverk för stöld- och brandskyddsarbete som Riksantikvarieämbetet samordnar. Kommittén för kyrkoforskning, i vilken Svenska kyrkan ingår tillsammans med Riksantikvarieämbetet och Kungl. Vitterhetsakademien, har under året fortsatt sin samverkan i forskningsfrågor. En gemensam konferens med internationell medverkan genomfördes den 8–9 november i Uppsala under titeln *Roof trusses as historical sources – craftsmanship, constructions and datings of medieval churches*. Konferensen utgick bland annat från resultaten av de inventeringar av medeltida takstolar som genomförts inom flera stift.

Svenska kyrkans nationella nivå anordnar varje höst en seminariedag till vilken stiftet, Riksantikvarieämbetet, länsstyrelserna och regionala museer bjuds in. Temat 2022 var församlingars/pastorats arbete med lokalförsörjningsplanering. Med utgångspunkt från två exempel med sinsemellan olika förutsättningar och byggnadsinnehav diskuterades lokalförsörjningsplanernas möjliga betydelse för det kyrkoantikvariska arbetet. Dagen avslutades med information från Svenska kyrkan och berörda myndigheter om pågående arbete med beredskapsförberedelser samt utmärkning och undanförelse av kulturegendom.

## Tillgänglighet

Svenska kyrkan samlar årligen in uppgifter från församlingarna om öppethållandet och användningen av kyrkorna, som ett mått på måluppfyllelsen om tillgänglighet enligt överenskommelsen med staten. Variationerna i tillgängligheten under de senaste åren är till stor del ett resultat av pandemin. Under år 2021 var det möjligt att iakttä ett ökat öppethållande, vilket gav tillgänglighet till kyrkorum även under den tid andra aktiviteter påverkades eller omöjliggjordes av restriktioner. Efter att restriktionerna hävts kan vi se en återgång till de nivåer för öppethållande som gällde före pandemin. Sammanställningen visar att kyrkorna i genomsnitt var öppna 133



dagar under 2022, vilket är en minskning i förhållande till föregående år (139), men jämförbart med 2020 (133). Pandemin innebar betydande inskränkningar i den organiserade verksamheten, både i egen och andras regi. Kyrkobyggnadsstatistiken för år 2022 visar en signifikant ökning i antal verksamheter i kyrkorummen jämfört med åren 2020 och 2021, men glädjande nog även jämfört med tiden innan pandemin. Många församlingar arbetar också fortsatt för att på olika sätt ta tillvara erfarenheterna från pandemiåren av att göra verksamheten digitalt tillgänglig.

## Sammanfattande bedömning

Sammantaget har användningen av den kyrkoantikvariska ersättningen och Svenska kyrkans kulturarvsarbete under 2022 bidragit till en fortsatt god måluppfyllelse. Rekviseringstakten och ansökningstrycket visar att den kyrkoantikvariska ersättningen utgör en mycket viktig del för finansieringen av vården och bevarandet av det kyrkliga kulturarvet. Behoven, i form av ansökningar om kyrkoantikvarisk ersättning, överstiger de disponibla medlen. En viss minskning kan märkas både i förbrukningen av kyrkoantikvarisk ersättning under 2022 och ansökningar inför 2022. Förklaringarna har sannolikt dels att göra med den nya fördelningsmodellen, som gör att stiftet har möjlighet att arbeta strategiskt utifrån de under en femårsperiod fastlagda beslutsramarna, dels att pandemin och det förändrade säkerhetsläget lett till osäkerhet om de egna, ekonomiska förutsättningarna samt ökade kostnader.

Arbetet med den kyrkoantikvariska ersättningen och kulturarvet är en integrerad del av Svenska kyrkans verksamhet och fastighetsförvaltning. Digitaliseringen bidrar till nya verktyg både då det gäller förvaltningsarbete och kulturarvskommunikation. Implementeringen av kyrkomötets beslut om utredningen *Gemensamt ansvar* har fortsatt under 2022, vilket ger långsiktigt bättre förutsättningar för att arbeta proaktivt med fastighets- och kulturarvsförvaltning. Genom kyrkornas öppethållande och församlingarnas verksamhet i egen eller annans regi görs det kyrkliga kulturarvet tillgängligt. Tillgängliggörande av ny kunskap i olika medier och till olika målgrupper bidrar långsiktigt till att det kyrkliga kulturarvet är känt och angeläget att bevara.

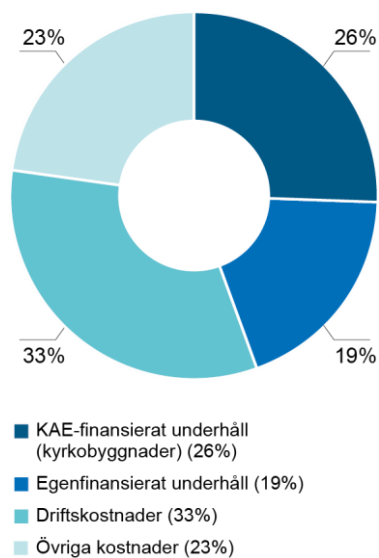


Tornhuvarna på Lunds domkyrkas torn lyftes av för renovering under 2022.  
Foto: Gunnar Menander

## Kyrkoantikvarisk ersättning och förvaltning av det kyrkliga kulturarvet

Under bokföringsåren 2010–2022 uppgick de årliga drift- och underhållskostnaderna för kyrkor och kapell som ägs eller förvaltas av Svenska kyrkan till i genomsnitt drygt 1,5 miljarder kronor per år. Siffrorna för bokföringsår 2022 är uppskattade då redovisningen fastställs i maj 2023. Den kyrkoantikvariska ersättningen finansierade cirka 26 procent av den totala kostnaden för drift och underhåll av kyrkor och kapell, det vill säga i genomsnitt knappt drygt 410 miljoner kronor (mnkr) per år. I statistiken ingår inte kostnader för begravningsverksamheten eller utbetald kyrkoantikvarisk ersättning för begravningsplatser eller inventarier.

Figur 1. Procentuell fördelning av drifts- och underhållskostnader för kyrkor och kapell 2010–2022



## Utgångspunkter för fördelning av kyrkoantikvarisk ersättning

Kyrkoantikvarisk ersättning får beviljas för kulturhistoriskt motiverade åtgärder avseende förvaltning av egendom skyddad enligt 4 kapitlet i kulturmiljölagen. Svenska kyrkans regelverk för den kyrkoantikvariska ersättningen framgår av *Villkor för kyrkoantikvarisk ersättning*. Som vidare stöd för arbetet med kyrkoantikvarisk ersättning finns *Handbok för arbetet med kyrkoantikvarisk ersättning*.

Handbokens syfte är att uttolka och exemplifiera de fastslagna villkoren, tydliggöra förutsättningarna för den kyrkoantikvarisk ersättningens användning samt att öka samsynen mellan stiftet i handläggning och bedömning av ansökningar. I handboken anges bland annat generella riktvärden för ersättningsnivåer för flertalet åtgärder till vilka kyrkoantikvarisk ersättning kan utgå, samt ett spann inom vilket åtgärdens ersättningsnivå kan justeras utifrån en bedömning av aktuella kulturhistoriska hänsynstaganden. Handboken uppdateras regelbundet för att spegla aktuella frågor och praxis avseende ersättningens fördelning, användning och redovisning.

Regelverket för kyrkoantikvarisk ersättning fastställer att en egeninsats krävs för att ersättning ska kunna beviljas. Ersättningens storlek bestäms bland annat av åtgärdens karaktär och de hänsynstaganden som krävs utifrån bestämmelserna i 4 kapitlet i kulturmiljölagen.

Den kyrkoantikvariska ersättningen får användas till vård- och underhållsåtgärder som ingår i en långsiktig vård- och underhållsplan och till utredningar och projekteringar som förbereder, underlättar och förbättrar förutsättningarna för vård och underhåll av de kyrkliga kulturminnena. Ersättningen kan också användas till skadeförebyggande åtgärder, informationsinsatser och åtgärder för förbättrad förvaring och skydd av kulturhistoriskt värdefulla inventarier.

Kyrkoantikvarisk ersättning får även beviljas till insatser av övergripande och generell karaktär inom stift eller på nationell nivå. Dessa projekt kan bland annat syfta till att tillgängliggöra de kulturhistoriska värdena hos de kyrkliga kulturminnena.

Aktuella versioner av *Villkor för kyrkoantikvarisk ersättning* och *Handbok för arbetet med kyrkoantikvarisk ersättning återfinns* på Svenska kyrkans hemsida.

## Fördelningsbeslut för perioden 2021–2025

Under 2019 fattade kyrkostyrelsen det första fördelningsbeslutet enligt den nya fördelningsmodellen för kyrkoantikvarisk ersättning. Fördelningsbeslutet omfattade samtliga år i den första fördelningsperioden 2021–2025, vilket innebär att kyrkostyrelsen inte längre fattar årliga fördelningsbeslut.

Fördelningsmodellens syfte, konstruktion och förväntade effekter har redogjorts för i tidigare redovisningar till regeringen. För respektive ramår som ingår i fördelningsperioden har stiftet och nationell nivå tilldelats en årlig beslutsram om 460 mnkr. Beslutet gäller under förutsättning att statsanslaget förblir oförändrat.

## Vård- och underhållsbehov ramår 2022

Den nya fördelningsmodellen gäller från och med ramår 2021 och gör det möjligt för stiftet att arbeta strategiskt med fördelning av inkomna ansökningar mellan ramåren i fördelningsperioden. Det nya IT-stödet för ansökan om kyrkoantikvarisk ersättning innebär också att en ansökan automatiskt ges riktvärdet för åtgärdens ersättningsnivå

i enlighet med gällande version av handboken. Stiften kan därefter i sin beredning göra avsteg från riktvärdet i de fall det är motiverat. Syftet med riktvärden för olika åtgärder är att den kyrkoantikvariska ersättningen ska användas på ett likartat sätt över hela landet.

Det nya ansöknings- och handlägningsförfarandet innebär att statistiken från och med ramår 2021 inte är fullt jämförbar med tidigare år. Samtidigt medför det nya IT-stödet att annan och mer detaljerad statistik blir tillgänglig.

Församlingarnas ansökningar om kyrkoantikvarisk ersättning ger en bild av vård- och underhållsbehovet i landet. Den budgeterade kostnad som församlingarna angivit i sina ansökningar om kyrkoantikvarisk ersättning ramår 2022 uppgick till 930 mnkr, vilket är en lägre nivå än för ansökningarna ramår 2021. Av det ansökta beloppet avser 87 procent vårdinsatser, sju procent skadeförebyggande insatser, fem procent arbete med säkerhetsfrågor, en procent vård- och underhållsplanering och mindre än en procent övergripande planering och information. Uppgifterna gällande ansökt belopp ramår 2022 är framtagna i februari 2023 efter att stiften handlagt ramåret och omfördelat vissa ansökningar till andra ramår.

Att ansökt belopp minskar beror sannolikt på en kombination av flera orsaker. Stiftens ramår sätter en naturlig gräns för vad som kan finansieras med kyrkoantikvarisk ersättning ett visst ramår. Den nya fördelningsmodellen möjliggör också för stiften att planera strategiskt och fördela inkomna ansökningar mellan ramåren inom fördelningsperioden, direkt när församlingarna ansökt om ersättning. Den samhällsekonomiska förändring som skett i Sverige med höjd ränta och ökade priser på varor och tjänster påverkar också byggkostnaderna. I beredningen av den kyrkoantikvariska ersättningen kan ett sätt att hantera situationen vara att dela upp kostsamma projekt i etapper, så att de kan fördelas ut på olika ramår. Handlägningsförfarandet påverkar därmed hur ansökningstrycket ser ut ett visst ramår.

Den budgeterade kostnaden i församlingarnas ansökningar fördelat per åtgärds-kategori redovisas i figur 2. Beredningen av ansökningarna sker året innan ramåret inleds, vilket innebär att ansökningarna för ramår 2022 handlades av stiften under 2021. Ansökningstrycket kan fluktuera under ett givet ramårs dispositionstid, dels genom att stiften kan välja att fördela nyinkomna ansökningar på det pågående ramåret, dels genom att stiften kan omfördela ansökningar mellan öppna ramår för att maximera förbrukningen.



**Figur 2. Angiven totalkostnad i församlingarnas ansökningar per villkor, ramår 2022**

Villkor	Budgeterad kostnad, tkr
3.1 Exteriöra åtgärder	654 500
3.1.1 Åtgärder på fasad	203 740 323
3.1.2 Åtgärder på tak	220 864 524
3.1.3 Tjärstrykning och omläggning av spån	38 480 541
3.1.4 Åtgärder på fönster etc.	80 369 127
3.1.5 Åtgärder på befintliga trappor	1 032 000
3.1.6 Konserverings- och rengöringsåtgärder	16 688 899
3.1.7 Åtgärder för dränering med särskilda krav	6 982 338
3.2.1 Åtgärder på invändiga ytskikt och icke bärande konstruktionsdelar	59 724 345
3.2.2 Åtgärder på konstruktionselement	30 457 459
3.2.3 Sanering av mögel, röta, svamp och fukt	29 246 056
3.2.4 Konserverings- och rengöringsåtgärder	42 933 632
3.2.5 Rengöring och underhåll av mekaniskt urverk, automatisk lucköppning och klockbock	906 625
3.2.6 Rengöring och underhåll av orgelverk	19 069 756
3.3.1 Rengöring, reparation och konservering	19 987 352
3.4 Utemiljöer	1 397 000
3.4.1 Åtgärder på omgärningar	4 071 500
3.4.3 Åtgärder på växtmaterial	400 000
4.1 Projekterings- och upphandlingsunderlag	27 352 713
4.2 Antikvariska konsultinsatser	4 264 757
4.3 Klimatutredningar	2 043 125
5.1 Åskskydd, brand- och stöldskydd	27 014 375
5.2 Utbyte av elsystem	16 173 644
5.3.1 Klimatstyrning	7 163 561
5.3.2 Värmesystem	27 795 204
5.3.3 Avfuktning och ventilation	2 708 881
6 Förvaring av inventarier	7 290 921
7 Vård- och underhållsplaner	13 337 802
8.1 Drift av objekt med särskilt komplicerade bevarandeförhållanden	2 277 755
11 Informationsinsatser	605 150
12 Fysisk tillgänglighetsanpassning	14 867 195
13 Arkeologisk undersökning	100 000
<b>Totalsumma</b>	<b>930 001 060</b>

## Utlysning av nationell ram

Mellan den 1 november 2021 och 28 februari 2022 genomfördes utlysning av nationella kunskapsutvecklingsprojekt för ramår 2023. Utlysningen var öppen för ansökningar inom samtliga av det nationella programmets fyra kunskapsutvecklingsområden. Tolv ansökningar inkom, vilka handlades av en särskild beredningsgrupp på Svenska kyrkans nationella nivå. Ett förslag till fördelning av nationella projekt för ramår 2023 delgavs Riksantikvarieämbetet för yttrande och stiftens för kännedom och synpunkter.

I november 2022 fattade kyrkostyrelsen beslut om fördelning av kyrkoantikvarisk ersättning till sex nya kunskapsutvecklingsprojekt inom kunskapsområdena *Kyrklig kulturarvsförvaltning*, *Utveckling av konservering, hantverk och material* och *Användning och tillgängliggörande av det kyrkliga kulturarvet*. Tre av projekten beviljades ersättning från restmedel på ramår 2022.

## Kvalitetssäkring av uppgifter i Kyrkobyggnadsregistret

Kyrkobyggnadsregistret är Svenska kyrkans nationella register för kyrkor och andra byggnader samt kyrkotomter och begravningsplatser. Registret är inomkyrkligt och ett av de gemensamma administrativa register som Svenska kyrkans nationella nivå förvaltar åt församlingar och pastorat. Respektive församling eller pastorat ansvarar för att uppgifterna i Kyrkobyggnadsregistret är kompletta och korrekt registrerade. I syfte att säkerställa uppgifternas kvalitet genomförs årligen en statistikinsamling där alla församlingar och pastorat uppmanas att uppdatera uppgifterna i Kyrkobyggnadsregistret. Årligen uppdaterar omkring 90 procent av alla församlingar sina uppgifter, bland annat kring uppgifter om kyrkobyggnadsbeståndet, hur kyrkorna hållits öppna och tillgängliga under föregående år samt vilka verksamheter som genomförts i kyrkorna.

I fördelningsmodellen för kyrkoantikvarisk ersättning används Kyrkobyggnadsregistrets uppgift om byggarea som en av flera indikatorer för fördelningen av stiftsramen. Uppgifterna om byggarea har under 2022 kvalitetssäkrats genom jämförelse av uppgifterna i Svenska kyrkans Fastighetsregister och Kyrkobyggnadsregister. I oktober 2022 hade 114 församlingar och pastorat återkopplat gällande 239 av de totalt 262 kyrkor som identifierats som förmodade felregistreringar av uppgiften.

Den genomförda kvalitetssäkringen av uppgiften byggarea påverkade fördelningen av 2024 års kyrkounderhållsbidrag. I promemorian till tjänsteutlåtandet inför kyrkostyrelsens beslut om fördelning hänvisas till kvalitetssäkringsarbetet som orsak till den ändrade tilldelningen gentemot föregående år. De största förändringarna avsåg Visby stift (90 tkr högre för 2024) och Linköpings stift (100 tkr lägre för 2024). I Visby stift har den totala uppmätta byggytan på kyrkorna i stiftet ökat med nästan fem procent till följd av nya uppmätningar, medan motsvarande yta i Linköpings stift minskat med en procent. Nästa gång kyrkostyrelsen ska ta beslut om fördelning av kyrkoantikvarisk ersättning kommer det visa sig i vilken mån kvalitetssäkringsinsatsen av byggarea i Kyrkobyggnadsregistret kommer att påverka stiftens fördelning av kyrkoantikvarisk ersättning.

## Förbrukning av kyrkoantikvarisk ersättning

För perioden 2002–2022 har Svenska kyrkan erhållit 7 880 mnkr (7 420)<sup>1</sup> i kyrkoantikvarisk ersättning från staten. Av dessa har 7 740 mnkr (7 312) förbrukats och 140 mnkr (108) återstod vid 2022 års utgång. Därmed hade vid utgången av 2022 98,2 procent (98,5) av anslaget 2002–2022 förbrukats. Dispositionstiden för varje ramår är två år, vilket gör att det först under första kvartalet 2024 går att fastställa den faktiska förbrukningen för perioden 2002–2022. Till detta kommer att projekt vid särskilda omständigheter kan beviljas förlängddispositionstid om ytterligare ett år.

Förbrukningen av kyrkoantikvarisk ersättning under 2022 uppgick till 428 mnkr vilket är en procent lägre än förbrukningen under 2021, och sex procent lägre jämfört med 2019. Sannolikt syns fortfarande vissa effekter av Covid-19-pandemin i genomförandet av vård- och underhållsprojekt och rekvirering av ersättningen. Det förändrade säkerhetsläget i Europa under 2022 och den ekonomiska instabilitet som uppstått i Sverige påverkar hela samhället och så även Svenska kyrkans kulturarvsförvaltning. Nedgången i svensk ekonomi påverkar skatteunderlaget som är grunden för beräkning av kyrkoavgift, vilket kommer att innebära minskade intäkter

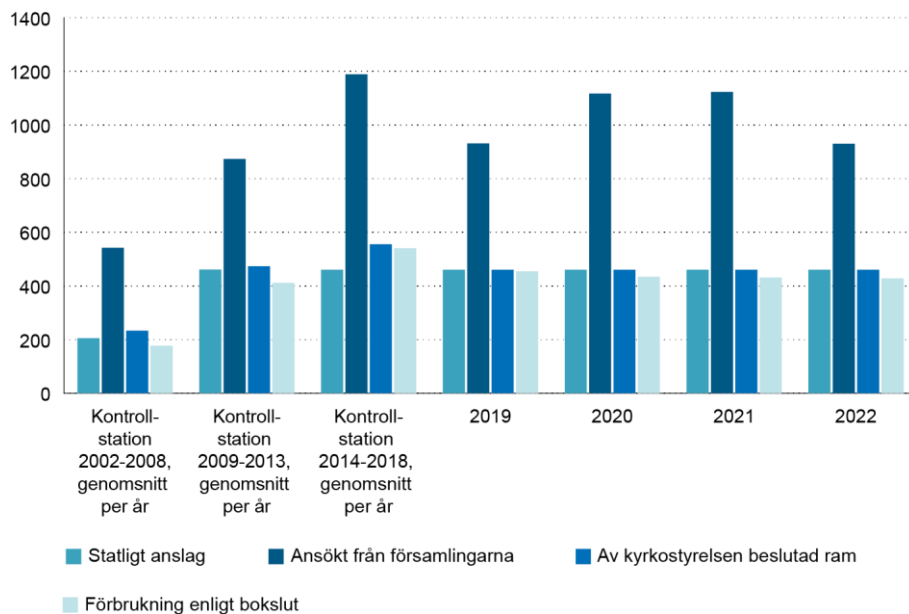
---

<sup>1</sup> Uppgifter från redovisning 2021 inom parentes.

för Svenska kyrkans församlingar/pastorat, stift och nationell nivå. De förändrade ekonomiska förutsättningarna kan ha påverkat möjligheten till egeninsats i projekt som delfinansieras med kyrkoantikvarisk ersättning.

Figur 3 visar statsanslaget och förbrukning per bokföringsår, samt församlingarnas ansökningar och kyrkostyrelsens beslutade ram per ramår. Uppgifterna är därmed inte helt jämförbara. Under 2022 har förbrukning inom ordinarie dispositionstid skett från ramår 2021 och 2022, samt från ramår 2020 enligt förlängningsbeslut.

**Figur 3. Kyrkoantikvarisk ersättning i mnkr, 2002–2022**



Fördelning och förbrukning av kyrkoantikvarisk ersättning under bokföringsår 2022 i siffror redovisas i bilaga 2.



Växjö stift har genomfört inventering av medeltida takbjälklag Lekaryds kyrka som har takbjälkar i fur från 1500-talet. Enligt inventerarna består takstolarna av högben, knäbock med stickbjälke/tass och stödben, två hanbjälkar, saxsparrar som möter stickbjälke/tass, och två murremmar per sida.  
Foto: Mattias Hallgren

## Måluppfyllelse och utvecklingsområden

Överenskommelsen mellan Svenska kyrkan och staten innehåller fyra övergripande ansvarsområden med tillhörande målskrivningar som kontinuerligt följs upp i den årliga rapporteringen till regeringen och i kontrollstationsrapporterna. Under följande rubriker konkretiseras målbeskrivningarna: *Vård och underhåll av kulturarvet; Förvaltningskompetens i kulturarvsfrågor; Samverkan mellan staten och Svenska kyrkan* samt *Tillgänglighet till de kyrkliga kulturminnena*. I följande kapitel redovisas hur målen uppfyllts under 2022. En sammanfattning av måluppfyllelsen ges i det inledande kapitlet Året som gått.

### Vård och underhåll av kulturarvet

Svenska kyrkans församlingar ansvarar enligt kulturmiljölagen för att kyrkobyggnader, kyrkotomter, begravningsplatser och kyrkliga inventarier vårdas och underhålls så att deras kulturhistoriska värden inte minskas och att deras utseende och karaktär inte förvanskas. Den kyrkoantikvariska ersättningen används för kulturhistoriskt motiverade kostnader i samband med vård och underhåll av de kyrkliga kulturminnena.

### Antalet kyrkobyggnader

I mars 2022 uppgick det totala antalet kyrkobyggnader som Svenska kyrkan äger eller förvaltar och som omfattas av 4 kapitlet i kulturmiljölagen till 3 327. Enligt de uppgifter som lämnats av församlingarna i kyrkobyggnadsregistret uppfyller 2 954 av dem de kriterier som gäller för kyrkobyggnader med tillståndsplikt enligt 4 kapitlet 3 § i kulturmiljölagen. Av dessa är 136 uppförda efter 1940 och förda till denna kategori genom särskilt beslut av Riksantikvarieämbetet enligt 4 kapitlet 4 § i kulturmiljölagen. Sådana beslut har efter relationsändringen 2000 fattats för 35 av de redovisade kyrkorna. Från 2014 fattas dessa beslut av länsstyrelserna.



Förändringar i Svenska kyrkans kyrkobestånd 2022 framgår av bilaga 1.

Under 2022 har inga nybyggda kyrkor registrerats. Under perioden 2000–2022 har totalt 25 nybyggda kyrkor och kapell tillkommit. Dessa omfattas inte av 4 kapitlet i kulturmiljölagen och är därmed inte berättigade till kyrkoantikvarisk ersättning.

Svenska kyrkan har under 2022 övertagit två kyrkor från kyrkliga stiftelser/föreningar: Hönö kyrka som övertogs av Öckerö församling samt Skärhamns kyrka som övertogs av Tjörns pastorat. Dessa kyrkor är båda uppförda i början av 1930-talet och omfattas enligt länsstyrelsens bedömning av tillståndsplikt enligt 4 kapitlet 3 § i kulturmiljölagen. Därutöver har brukskyrkan Ljungå kapell i Hällesjö-Håsjö församling övertagits av Svenska kyrkan från Svenska Cellulosa Aktiebolaget (SCA). Kapellet är byggnadsminnesförklarat enligt kulturmiljölagens 3 kapitel. Bockara kyrka, i Döderhults församling, har enligt länsstyrelsen i samråd med Riksantikvarieämbetet bedömts omfattas av tillståndsplikt enligt kulturmiljölagens 4 kapitel 3 §.

En kyrka och ett kapell har under 2022 avyttrats till annan ägare än Svenska kyrkan. Mariakyrkan i Värnamo församling togs ur bruk den 16 oktober och avyttrades till Katolska församlingen. Kyrkan är byggd 1977 och utvald av Riksantikvarieämbetet att omfattas av tillståndsplikt enligt kulturmiljölagens 4 kapitel 3 §. Sannäs kapell, en icke tillståndspliktig kyrkobyggnad, i Tanums församling avyttrades till en samhällsförening och byggnaden ska i fortsättningen användas som en samlingslokal i bygden.

Sjösås nya kyrka i Sjösås församling, byggd 1862, totalförstördes under 2022 i en brand.

Under perioden 2000–2022 har totalt 125 kyrkor avyttrats av Svenska kyrkan varav 38 omfattas av tillståndsplikt. En sammanställning av antal kyrkobyggnader som avyttrats, rivits eller brunnit ner sedan relationsförändringen år 2000 har lagts till i bilaga 1:2.

Det har skett kompletteringar i Svenska kyrkans kyrkobyggnadsregister under året, med inregistrering av kyrkor, samt korrigeringar av uppgifter angående skydd enligt kulturmiljölagen, ägarskap och förvaltning. Det innebär att antalet kyrkobyggnader justerats jämfört med förra årets rapport.

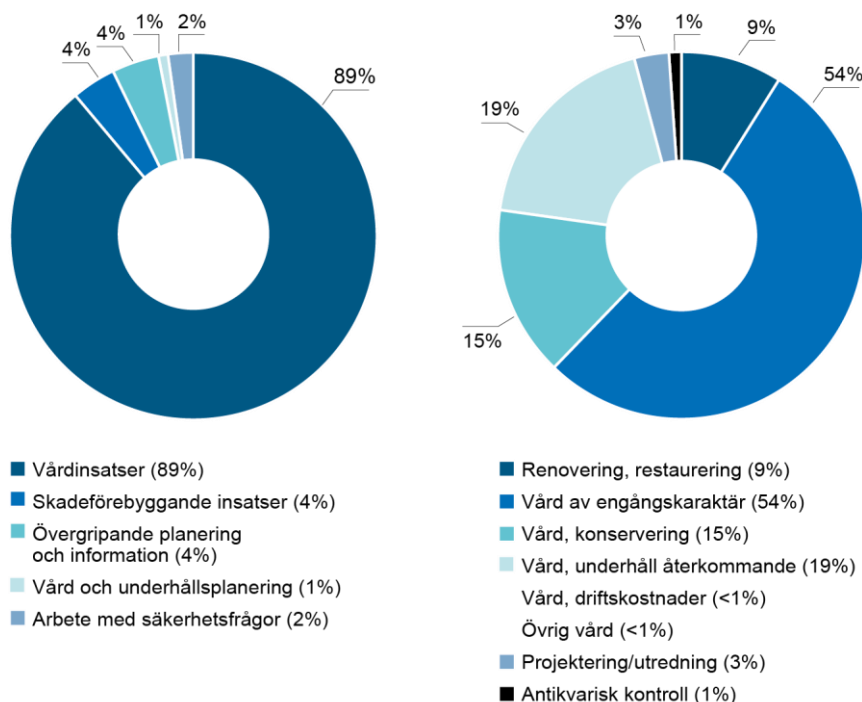
### **Vårdinsatser**

Huvuddelen av den kyrkoantikvariska ersättningen fördelas till vårdinsatser initierade av någon av Svenska kyrkans församlingar. Kategorin Vårdinsatser omfattar *Renovering, restaurering, Vård av engångskaraktär, Vård, konservering och Vård, underhåll återkommande*. Kategorin omfattar även *Projektering/utredning* och kulturhistoriskt motiverade *Vård, driftskostnader*.

Under 2022 har 89 procent av de förbrukade medlen gått till åtgärds-kategorin Vårdinsatser, se figur 4. Det kan jämföras med perioden 2002–2022 då 79 procent av de förbrukade medlen fördelats till åtgärder inom denna kategori. Ansökningstrycket för kyrkoantikvarisk ersättning är fortsatt mycket högt, vilket kräver noggranna och strategiska prioriteringar vid stiftens handläggning. Flera stift vittnar om att de tvingas prioritera ansökningar för utvändiga åtgärder framför interiöra åtgärder.

Svenska kyrkans stadigt försämrade ekonomi påverkar många församlingars möjligheter att bekosta den egna finansieringen vid ansökan om kyrkoantikvarisk ersättning. Sedan 2018 ger möjligheten att ansöka om kyrkounderhållsbidrag stöd för församlingar att finansiera nödvändiga underhållsåtgärder på kyrkobyggnader. Kyrkounderhållsbidraget, som får ta hänsyn till församlingens finansiella situation, handläggs i likhet med den kyrkoantikvariska ersättningen av stiftet.

Figur 4 – vänster. Förbrukning av kyrkoantikvarisk ersättning bokföringsår 2022 per åtgärdskategori, inklusive nationella projekt. Figur 5 - höger. Förbrukning av kyrkoantikvarisk ersättning bokföringsår 2022 inom åtgärds kategorin Vårdinsatser



Figur 5 visar underkategorier inom åtgärds kategorin Vårdinsatser. Under bokföringsåret 2022 var den största underkategorin *Vård av engångskaraktär* (54 procent) följt av *Vård, konservering* (15 procent). För underkategorin *Renovering, restaurering* har en tydlig förändring skett. Förbrukningen var under bokföringsåret 2022 nio procent, vilket kan jämföras med förbrukningen under 2021 (42 procent) och den sammanlagda förbrukningen för perioden 2002–2022 på 34 procent. Förändringarna kan sannolikt förklaras av att definitionerna av olika åtgärds kategorier har förtydligats i det nya IT-stödet, vilket givit en ökad precision när församlingar och stift kategoriserar ansökningar och därmed ökat möjligheterna till distinktare uppföljningar.

Inför regeringsrapporten svarar stiftet på en enkät om det gångna årets verksamhet. Utifrån svaren framgår att stiftet i sin handläggning av kyrkoantikvarisk ersättning under året prioriterat vårdinsatser i skadeförebyggande syfte. Ett exempel är Varnhems klosterkyrka där antikvarisk städning genomförts av inventarier och hela interiören som en avslutande del av ett flerårigt arbete. Under en skadeinventering 2006 uppmärksammades mögelangrepp vilket ledde till en utredning för att klargöra dess orsaker. Utredningarna ledde fram till installation av ett nytt värmesystem 2010, med bergvärme via fläktkonvektorer samt ändrade uppvärmningsrutiner. I och med att en byggnadsställning installerades invändigt kunde valven undersökas i samband med den antikvariska städningen. Spår av äldre och tidigare ej upptäckta färgrester kunde i samband med det dokumenteras.

Åtgärds kategorin *Vård, underhåll återkommande* stod 2022 för 19 procent av förbrukningen, vilket är åtta procent högre än för perioden 2002–2022. I kategorin ingår tjärning av tak samt målning av fönster och takplåt, vilket beskrivs mer utförligt i kapitlet Strategiskt arbete. De ökade diskussionerna om vikten av tätare underhållsintervall är sannolikt en bidragande orsak till de senaste årens ökning inom åtgärds kategorin.

Inom åtgärds-kategorin *Vård, konservering* ingår huvudsakligen konserverings-åtgärder, som under året stått för 15 procent av förbrukningen i jämförelse med 13 procent perioden 2002–2022. I Strängnäs och Linköping stift har konservering av textilier genomförts. I Hölö kyrka i Strängnäs stift har flera textilier med omfattande skadebild konserverats under året, se bilaga 3.

### **Vård- och underhållsplanering**

Kategorin avser upprättande och revidering av vård- och underhållsplaner på församlingsnivå. Under 2022 har en procent av de förbrukade medlen använts till kategorin *Vård- och underhållsplanering*, vilket är tre procentenheter lägre än för perioden 2002–2022. Trots förändringen bedöms den procentuella minskningen vara i linje med förbrukningen för hela perioden. I princip alla kyrkobyggnader har i dag en upprättad vård- och underhållsplan, vilka kontinuerligt kräver uppdatering för att spegla behoven av vård- och underhåll.

### **Övergripande planering och information**

Kategorin avser övergripande vård- och underhållsplanering i form av stiftsprojekt och nationella projekt. Kategorin innehåller även informations- och visningsinsatser i samband med vård- och underhållsåtgärder eller övergripande regionala informationsinsatser i syfte att tillgängliggöra och förmedla kunskap om de kyrkliga kulturminnena. Under året har fyra procent av de förbrukade medlen använts till kategorin, vilket är en procentenhet lägre än för perioden 2002–2022.

Behovet av övergripande kunskap och gemensamma insatser i form av stiftsprojekt och nationella projekt är fortfarande stort, även om kunskapsläget hela tiden förbättras. De projekt som genomförs av stiftet och på nationell nivå visar på det kyrkliga kulturarvets stora bredd. I Lunds stift har en kultur-historisk inventering genomförts av samtliga glasmålerier i stiftets kyrkor. Projektet har inventerat förekomsten av glasmåleri, om möjligt beskrivit upphovspersoner och ateljéer samt bedömt varje glasmålnings skick. Projektets slutrapport tillsammans med en inspelad presentation finns tillgänglig på stiftets hemsida.

### **Skadeförebyggande insatser**

Kategorin avser kulturhistoriskt motiverade kostnader i samband med projektering, utredning av fukt och mögel samt förbättrad förvaring av inventarier. Inom skadeförebyggande insatser ingår även underkategorin *Övrigt förebyggande* som avser kulturhistoriskt motiverade tillgänglighetsåtgärder, men även klimatförbättrande åtgärder såsom styrsystem, avfuktningssystem och sanerings- och dräneringsarbeten. Under 2022 har fyra procent använts till skadeförebyggande insatser, vilket är två procentenheter lägre än för perioden 2002–2022. I Voijttjajaure kapell installerades 2022 fjärrstyrda värmeelementen i samband med att delar av kapellets innertak målades om. Även kyrktornets takavvattning kompletterades med hängränna och stuprör och kyrkbänkarna bättringsmålades.

### **Arbete med säkerhetsfrågor**

Kategorin avser stöld- och brandförebyggande åtgärder samt byte av brandfarliga el-installationer och installation av åskskydd. Under 2022 har två procent av förbrukningen gått till arbete med säkerhetsfrågor, vilket kan jämföras med fem procent för perioden 2002–2022. I Ovansjö kyrka har ett antal mässingsföremål restaurerats genom rengöring och nya elinstallationer. Ett stort antal ljusarmar, ljuskronor och ljusstakar har skyddslackerats samt stöldsäkrats. En genomgång av arkivmaterial visar att kyrkans äldre ljusredskap elektrifierades första gången 1918. Sedan har arbeten utförts 1930 och vid den stora renoveringen av kyrkan 1963–1964.

## Förvaltningskompetens

Svenska kyrkan ska enligt överenskommelsen med staten svara för att ha den kompetens som krävs för att förvalta de kyrkliga kulturminnena. Sedan år 2000 har antalet personer som arbetar med de kyrkliga kulturminnena på stift och nationell nivå kraftigt ökat samtidigt som arbetet utvecklats och förändrats över tid. Även fastighetskompetensen hos församlingar och pastorat har gradvis stärkts, exempelvis genom sammanslagningar till större enheter, ökad samverkan mellan enheter och att servicebyråer inrättats inom vissa stift.

Samtliga stift har anställda med både antikvarisk och byggnadsteknisk kompetens som stödjer församlingarna i deras arbete. Antalet årsarbetskrafter som arbetar med stöd och främjande av förvaltning av kyrkliga kulturminnen har varit tämligen stabilt bland stiftens de senaste åren. Sammanlagt är det knappt 50 personer som helt eller delvis arbetar inom det antikvariska och byggnadstekniska kompetensområdet. Tillsammans med administratörer/ekonomier uppgår den nedlagda tiden under 2022 till 41 årsarbetskrafter. Den administrativa/ekonomiska kompetens som kan knytas till förvaltningen rör framför allt handläggningen av den kyrkoantikvariska ersättningen. Enligt stiftens egen uppskattning utgör denna handläggning cirka 33 procent av den nedlagda tiden. Motsvarande siffra för 2021 var 37 procent.

Stiftens förutsättningar skiljer sig åt, likaså strategierna för att stärka den regionala och lokala förvaltningskompetensen. Flera stift har anställda fastighetssamordnare som stödjer församlingarna inom ett kontrakt med deras fastighetsförvaltning. För att komma närmre verksamheten är fastighetssamordnarna i Luleå, Härnösands och Västerås stift utlokaliserade inom kontrakten. De stift som inrättat fastighets-samordnare menar att arbetssättet leder till högre beställarkompetens och att den kunskapsuppbyggnad som sker också effektivare bibehålls inom organisationen. Inom flera stift finns servicebyråer som erbjuder församlingar och pastorat konsulttjänster inom byggnadsantikvariska frågor samt inom det administrativa området. Luleå, Västerås, Göteborgs, Växjö och Karlstads stift har inrättade servicebyråtjänster. Arbetsuppgifterna skiljer sig åt, vissa av tjänsterna innebär kvalitets-säkring av församlingars inventarieförteckningar i Sacer och vissa arbetar med övergripande fastighetsfrågor.

Svenska kyrkans ingenjörsförening (SKIF) är en sammanslutning för kyrkligt anställda som arbetar med fastighetsfrågor inom Svenska kyrkan eller dess institutioner. Föreningen bildades 1984 och är ett rikstäckande nätverk där kunskap och erfarenheter sprids på så väl formella som informella vägar. Årligen arrangeras fastighetsdagar för Svenska kyrkans anställda och förtroendevalda liksom studieresor och vidareutbildningar. Vid årsmötena alternerar värdskapet bland föreningens medlemmar där mötena förläggs i anslutning till något studieobjekt som ger deltagarna intressanta och lärorika kunskaper.

En faktor som påverkar Svenska kyrkans arbete på alla områden är den nedåtgående medlemsutvecklingen och Svenska kyrkans försämrade ekonomi. Analyserna i utredningen *Gemensamt ansvar* (SKU 2015:1) visar att fastighetsförvaltningen procentuellt belastar alltmer av de lokala enheternas totala ekonomi. Samverkan och samordning är centralt för att kunna bedriva en kostnadseffektiv, kvalitativ och hållbar verksamhet och skapa förutsättningar för ett långsiktigt hållbart kyrkoliv. De minskade intäkterna påverkar Svenska kyrkans samtliga nivåer och ett långsiktigt arbete pågår för att nå en ekonomi i balans.



## Samverkan mellan staten och Svenska kyrkan

Samverkan mellan staten och Svenska kyrkan är en av hörnstenarna i överenskommelsen om den kyrkoantikvariska ersättningen. Den centrala och de regionala samrådsgrupperna utgör en förutsättning för att arbetet med den kyrkoantikvariska ersättningen och det kyrkliga kulturarvet ska fungera. De bidrar till större samsyn och förståelse för de roller och ansvar som parterna har. Den centrala samrådsgruppen följer kontinuerligt det regionala arbetet genom att som en stående punkt på dagordningen ta upp aktuella frågor från mötena i de regionala grupperna. Denna överblick är möjlig genom att protokollen görs tillgängliga för den centrala gruppen.

På stiftsnivå träffas de regionala samrådsgrupperna två till fyra gånger per år. Stående diskussioner i de regionala grupperna berör de olika momenten i beredningen av ersättningen samt initiering av nya och uppföljning av avslutade stiftsprojekt. Under 2022 märks därutöver diskussion om hur man från stiftets sida prioriterar tilldelning av kyrkoantikvarisk ersättning när ansökningarna kraftigt överstiger de tillgängliga medlen. Kostsamma åtgärder på större kyrkor får konsekvenser på möjlig tilldelning till stiftets övriga kyrkor. I andra fall innebär det allmänna ansökningstrycket att hårda prioriteringar måste ske mellan ansökningarna. Genom att lyfta principiella diskussioner i samrådsgrupperna kan stiftet och berörda länsstyrelser nå en gemensam hållning, vilket resulterar i att parterna vanligtvis landar i likartade bedömningar av de konkreta ansökningarna.

Andra viktiga frågor i de regionala grupperna rör beredskapsförberedelser samt rutiner och handlägningsprocesser angående åtgärder som inte är tillståndspliktiga. De domstolsärenden som är aktuella inom begravningsverksamheten angående borttagning av gravanordningar har uppmärksammats i flera samrådsgrupper. Samtal i samrådsgrupperna har också förts om de utmaningar som följer av de höga elpriserna. De allra flesta församlingarna justerar uppvärmningen i alla eller några av sina byggnader, både av solidariska och ekonomiska skäl. Generellt finns en god kunskap om relativ luftfuktighet och hur interiör och inventarier kan påverkas av sänkta temperaturer. Även fasadbelysning och upplysning av kyrkogårdar släcks helt eller i intervaller.

Den centrala samrådsgruppen har haft tre möten under 2022. Parterna håller varandra kontinuerligt informerade om förändringar och händelser inom respektive organisation, som har betydelse för det kyrkliga kulturarvet. Viktiga frågor därutöver har varit situationen i Ukraina, det förändrade säkerhetsläget och insatserna för ett stärkt civilförsvaret. Med bakgrund i frågornas aktualitet har centrala samrådsgruppen beslutat att temat för kulturarkonferensen i Uppsala 22–24 maj 2023 ska vara *Kyrkligt kulturarv – beredskap och ett motståndskraftigt samhälle*. En arbetsgrupp bestående av ledamöter från kyrkokansliet, Riksantikvarieämbetet och värdsstiftets regionala samrådsgrupp har i uppdrag att ta fram ett program som bland annat sätter ämnet i en samhällsrelaterad kontext, belyser roller och ansvar för det kyrkliga kulturarvet och behovet av samverkan mellan olika aktörer.

Samråd mellan Svenska kyrkans nationella nivå och stiftens handläggare för kyrkoantikvarisk ersättning och kulturarv äger rum såväl vid årets början, i form av ett digitalt heldagsmöte om handläggningen av den kyrkoantikvariska ersättningen, samt under höstmånaderna med ett tvådagarsmöte inriktat på mer generella kulturarkfrågor. Höstsamrådet 2022 genomfördes 4–5 oktober. Den första dagens stiftssamråd hade formen av ett rundabordsamtal med bland annat presentationer och diskussioner om Riksantikvarieämbetets bebyggelseinformationsprojekt, kontrollstation 2024 och aktuella ärenden rörande begravningsplatser. Till samrådets andra dag bjuds även Riksantikvarieämbetet, länsstyrelserna och de regionala museerna in. Temat var denna gång de lokala enheternas arbete med lokalförsörjningsplaner. Med utgångs-

punkt från två exempel med sinsemellan olika förutsättningar och byggnadsinnehav diskuterades lokalförsörjningsplanernas möjliga betydelse för det kyrkoantikvariska arbetet. Dagen avslutades med information från Svenska kyrkan och berörda myndigheter om pågående arbete kring beredskapsförberedelser samt utmärkning och undanförelse av kulturegendom.

Svenska kyrkan har under 2022 samverkat med ett flertal myndigheter, institutioner och organisationer i kulturarvsfrågor. De medel som från och med ramår 2021 har utlysts för ansökningar om nationell kunskapsutveckling avser främja samverkan mellan Svenska kyrkan, myndigheterna inom kulturmiljöområdet, forskningsfinansiärer, universitet och högskolor, se vidare under avsnittet Strategiskt arbete. Svenska kyrkan samverkar också med relevanta myndigheter då det gäller förebyggande stöld- och brandskyddsarbete samt standardiseringsarbete inom kulturarvsområdet.

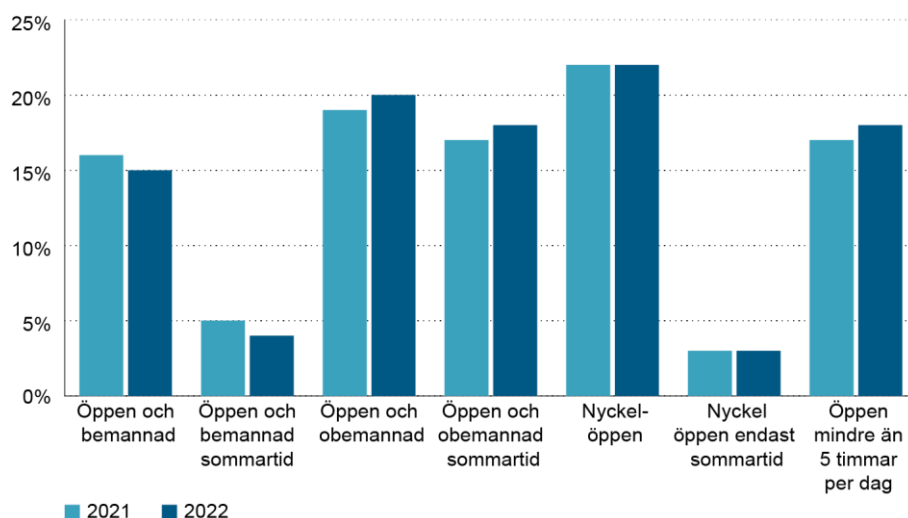
## **Tillgänglighet till de kyrkliga kulturminnena**

Enligt överenskommelsen mellan staten och Svenska kyrkan ska Svenska kyrkan svara för att de kyrkliga kulturminnena är tillgängliga för var och en i minst samma utsträckning som år 2000 när överenskommelsen träffades. Överenskommelsen innebär att Svenska kyrkan ska erbjuda tillgänglighet till de kyrkliga kulturminnena genom att kyrkorna ska hållas öppna och vara möjliga att besöka för allmänheten. Svenska kyrkan är även mån om att göra kyrkorna inkluderande för alla besökare genom att ta bort hinder som försvårar tillgängligheten för personer med nedsättning av någon form av funktionsförmåga. Svenska kyrkan har under 2022 fortsatt arbetet från 2020 och 2021 års pandemiår med att aktivt kommunicera kulturavet i digitala medier, ett tillgängliggörande som inte kräver fysisk närvaro i kyrkorummet och som kan nå helt nya grupper av människor.

Svenska kyrkans nationella nivå följer upp tillgängligheten genom att årligen samla in och sammanställa statistik från alla församlingar om öppethållande och användning av kyrkorna. Här redovisas resultatet till och med år 2022. Svansfrekvensen från församlingarna var i 2022 års undersökning 89 procent. Exakta uppgifter om tillgängligheten vid relationsändringen finns inte. Sedan 2006 har Svenska kyrkan samlat in statistik som använts i rapporten till regeringen och som gör det möjligt att följa förändringar över tid. Den årliga kyrkobyggnadsstatistiken omfattar endast de fysiska sammankomster som skett i kyrkorummen.

Kyrkorna är öppna och möjliga att besöka i samband med organiserade aktiviteter inom Svenska kyrkans verksamheter. Men de hålls även öppna i stor utsträckning för spontanbesök utöver gudstjänster och kyrkliga handlingar. Kyrkornas tillgänglighet för besök utöver gudstjänster och kyrkliga handlingar redovisas i figur 6.

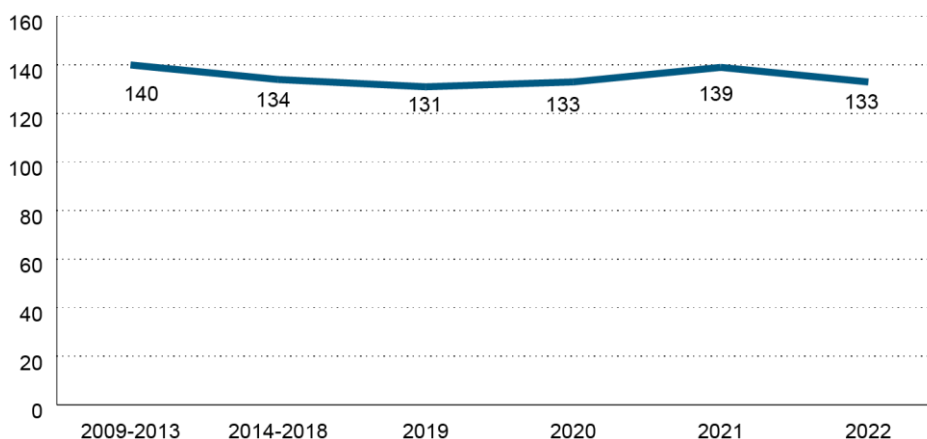
Figur 6. Kyrkornas tillgänglighet för besök utöver gudstjänster och kyrkliga handlingar



En jämförelse mellan 2021 och 2022 visar inga större skillnader mellan åren i sättet som kyrkorna hållits öppna. Andelen kyrkor som normalt är öppna och bemannade har minskat något, med en procentenhet, från 16 till 15 procent. Det har även skett en liten ökning av andelen kyrkor som är öppna och obemannade, från 17 till 18 procent.

Ett annat mått som belyser tillgängligheten är det genomsnittliga antalet öppetdagar per kyrka och år. Figur 7 redovisar utvecklingen för åren 2019 till 2022 samt de tidigare kontrollstationsperiodernas medelvärden. En öppetdag definieras som kyrka öppen minst fem timmar per dag utöver gudstjänsttid.

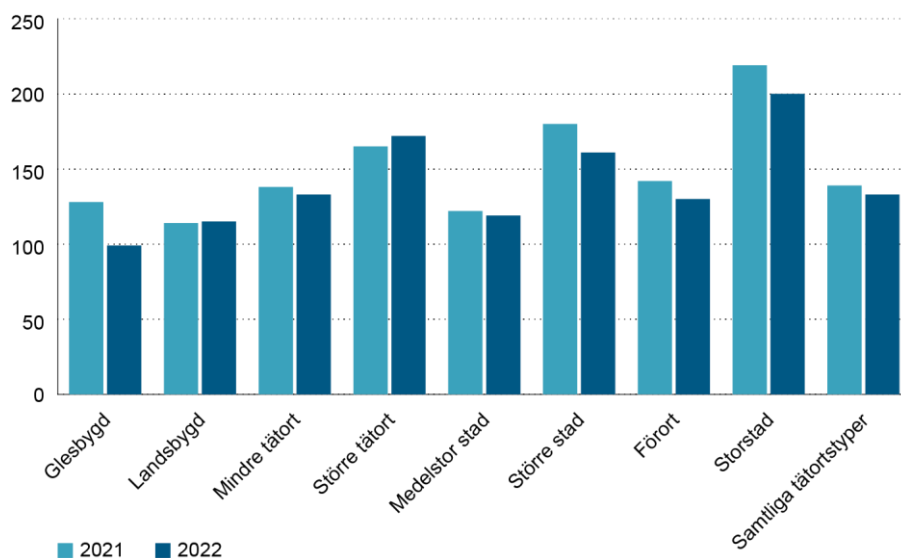
Figur 7. Förändring antal öppetdagar per kyrka åren 2009–2022



Diagrammet visar att det under pandemiåret 2021 skedde en betydlig ökning av kyrkornas öppethållande, i genomsnitt 139 öppetdagar per kyrka. Församlingarna ville så långt som möjligt erbjuda tillgänglighet till kyrkans rum då församlingarna på grund av samhällets restriktioner ställde in eller ställde om en stor del av sin ordinarie verksamhet. Under år 2022 börjar församlingarna återgå till mer vanliga former av verksamheter och kyrkornas öppethållande för spontanbesök har minskat till i genomsnitt 133 öppetdagar per kyrka. De ökade antalet verksamheter i kyrkorna minskar naturligtvis möjligheten att i samma mån hålla kyrkorna öppna utöver gudstjänster och kyrkliga handlingar.

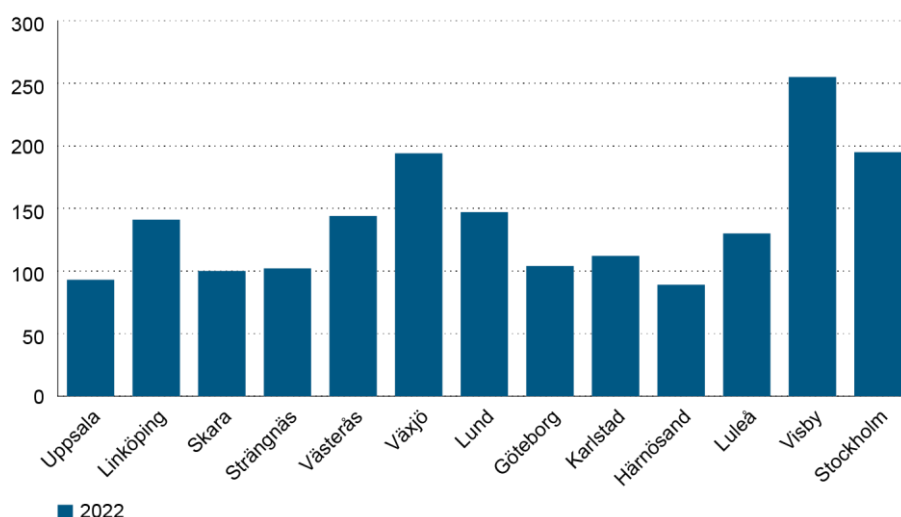
Ökningen av kyrkornas öppethållande under pandemiåren visar sig variera beroende på var kyrkorna är belägna. Skillnaderna i öppethållande mellan kyrkor i olika tätortsgrupperingar framgår av figur 8. Diagrammet visar att minskningen av öppethållandet 2022 jämfört med 2021 företrädesvis skett för kyrkor i glesbygd samt i storstäder men det visar även små minskningar i de övriga tätorterna undantaget de större tätorterna, där det har skett en marginell ökning av öppethållandet under 2022.

**Figur 8. Jämförelse genomsnittligt antal öppettdagar per tätortstyp 2021 och 2022**



Fördelningen av genomsnittligt antal öppettdagar i landet visade på regionala skillnader i öppethållandet under 2021. Även under 2022 kan regionala olikheter i genomsnittligt antal öppettdagar påvisas. Kyrkor i Visby, Stockholm och Växjö stift hade under 2022 ett klart högre genomsnittligt antal öppettdagar jämfört med genomsnittsvärdet för landet, se figur 9.

**Figur 9. Genomsnittligt antal öppettdagar per stift 2022**





## Organiserad verksamhet och sammankomster

Församlingars organiserade verksamhet i kyrkorummen ger tillfällen för besökare att ta del av de kyrkliga kulturminnena. Kyrkornas huvudsakliga användningsområde är inom gudstjänstlivet, nästan alla kyrkor (92 procent) används huvudsakligen till gudstjänster och andakter. Fem procent av kyrkorna används huvudsakligen till dop, vigslar, begravningar och konfirmation (så kallade kyrkliga handlingar) och i mindre grad till andra gudstjänster och andakter. En procent av kyrkorna används i liten utsträckning i det dagliga församlingsarbetet, men har som sevärda och kulturhistoriskt intressanta kyrkor en hög besöksfrekvens. En procent av kyrkorna används huvudsakligen för konserter, utställningar och andra evenemang.

Utöver gudstjänster och kyrkliga handlingar används kyrkorna för ett stort antal olika aktiviteter. Figur 10 visar vilka aktiviteter som normalt bedrivs i kyrkorna. Diagrammet visar att kyrkor i hög grad används till musikevenemang och även i samband med högtider i samverkan med lokalsamhället, exempelvis samarbete med skola eller föreningar. Kyrklig verksamhet som tidigare många gånger skett i församlingshem har förlagts till kyrkorummet som exempelvis körrepetitioner samt vigsel- och dopsamtal.

**Figur 10. Kyrkornas användning utöver gudstjänst och kyrklig handling 2022**



**Figur 11. Antal sammankomster per kyrka i Svenska kyrkans egen verksamhet respektive annan verksamhet åren 2009–2022**

Antal sammankomster per kyrka	Period					
	2009–2013	2014–2018	2019	2020	2021	2022
Egen verksamhet	85	88	90	72	75	94
Annan verksamhet	6,4	6,3	6,4	4,6	4,9	6,8

Svenska kyrkan följer sedan 2009 årligen upp antalet sammankomster i kyrkorna fördelat på egen verksamhet och andra sammankomster utanför en församlings egen verksamhet. Annan verksamhet kan exempelvis vara konserter eller liknande evenemang anordnade av annan arrangör än Svenska kyrkan. Under februari 2022 upphörde restriktionerna om deltagarbegränsningar för sammankomster och krav på avstånd mellan sällskap samt krav på vaccinationsbevis. Det medförde att försam-

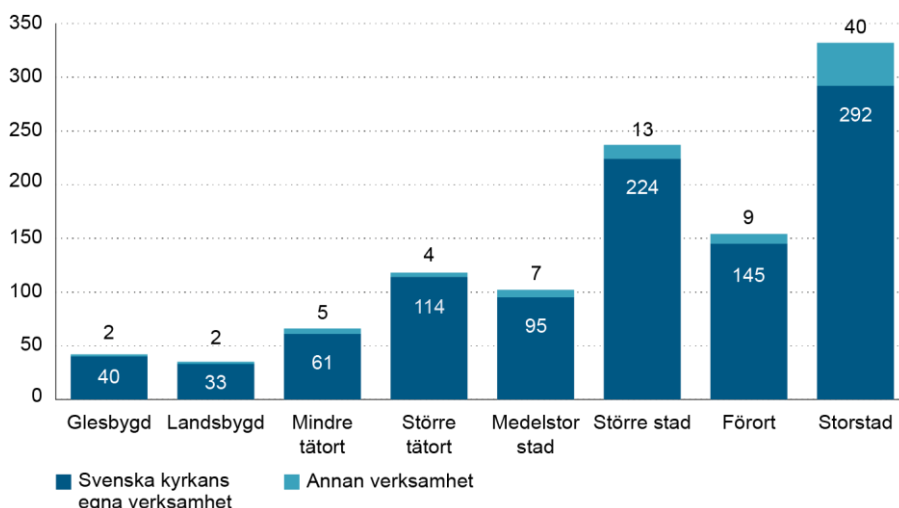
lingar mer och mer började återgå till sin ordinarie verksamhet. Kyrkobyggnadsstatistiken för år 2022 visar en signifikant ökning i antal verksamheter i kyrkorummen jämfört med både pandemiåren 2020 och 2021 men även jämfört med tiden innan pandemin.

Under 2022 har också antal huvudgudstjänster som skett i kyrkorna ökat till ett genomsnittligt värde av 20 huvudgudstjänster per kyrka jämfört med 2021 års 18 huvudgudstjänster per kyrka och år.

Nyttjandet av kyrkorna för sammankomster anordnade av annan arrangör än Svenska kyrkan har också ökat betydligt under 2022 jämfört med 2021. Det har i genomsnitt genomförts cirka två fler sammankomster per kyrka under 2022 än under föregående år.

Antalet sammankomster per kyrka varierar under 2022 stort mellan kyrkor i olika typer av tätorter, se figur 12. Det gäller såväl sammankomster i Svenska kyrkans egen verksamhet som sammankomster med annan verksamhet i kyrkorna. Det genomsnittliga antalet sammankomster per kyrka i storstäderna är 332, medan antalet sammankomster i kyrkorna på landsbygden uppgår till 35.

**Figur 12. Antal sammankomster per kyrka fördelade efter tätortstyper år 2022**



En väsentlig del i nyttjandet av kyrkobyggnaderna är de många enskilda besöken i öppna kyrkorum. Det är dock mycket svårt att samla in statistik för dessa. Eftersom Svenska kyrkans verksamheter till övervägande del är avgiftsfria kan ingen statistik inhämtas från entréavgifter i någon större grad och till stor del hålls kyrkorna öppna utan bemanning. Det finns viss besöksstatistik för domkyrkor och andra större kyrkor, men det är inte möjligt att utifrån den statistiken dra slutsatser för hela landet.

När omfattande restriktioner infördes för att förhindra smittspridning under pandemiåren 2020 och 2021 inskränktes människors möjligheter att mötas och röra sig i kyrkans rum och lokaler. Det har under 2022 visat sig att dessa rum till stor del åter tagits i anspråk. Samtidigt ser Svenska kyrkan de nya verksamheterna i det digitala rummet som ett nytt sätt att gestalta kyrka och församlingsliv som behöver fortsätta utforskas och utvecklas. Digitalisering och onlinekommunikation har blivit en lösning för att tillgängliggöra gudstjänst- och andaktslivet för nya människor som tidigare inte haft möjlighet att närvara fysiskt i kyrkorummen.

Under 2022 året har uppföljande utvecklingsarbete genomförts för att ta fram en strukturidé för upplägg av tillgänglighetsinformation på Svenska kyrkans externa webbplats och appen Kyrkguiden. Syftet har varit att möjliggöra för församlingar att på ett enkelt och korrekt sätt registrera information om befintliga tillgänglighetsanpassningar i sina verksamhetslokaler och utomhusmiljöer. Målet är att ge besökare tillräcklig basinformation för att kunna planera sitt eget eller andras besök. Arbetet förväntas öka församlingarnas medvetenhet och kompetens i frågor som rör tillgänglighetskrav för att kunna bistå besökare och medarbetare på ett kvalitativt sätt utifrån behov som kan uppstå. Arbetet ha genomförts tillsammans med från Funktionsrätt Uppsala kommun, Uppsala brandförsvär, Uppsala län, Riksförbundet FUB, Astma- och Allergiförbundet, Hörselskadades riksförbund samt Synskadades riksförbund.



Vid byte av takspån gjordes en spännande upptäckt. Det visade sig när kyrkan byggdes återanvändes bräder från en kyrka byggd på 1100-talet. Foto: Maria Eddebo Persson

## Strategiskt arbete

Att bygga upp och vidareutveckla kunskap om kyrkligt kulturarv, både materiellt och immateriellt, är viktigt av flera skäl. Kulturarv är inte något som bara ska skyddas och konserveras, det måste också ständigt förnyas, förändras och omtolkas. Nya perspektiv och metoder behövs för att beskriva hur det kan ske. Aktuella händelser och förändringar väcker nya frågor. Övuntade kriser på senare tid har ökat våra insikter om kulturarvets betydelse för känslan av samhörighet, gemenskap och trygghet. Under Covid-19-pandemin höll många kyrkor dörrarna öppna så att människor skulle kunna fortsätta utöva sin tro och ta del av kyrkorummen. Det förhöjda säkerhetsläge som kriget i Ukraina inneburit har fått till följd att Svenska kyrkan intensifierat sitt beredskapsarbete, också när det gäller förberedelser för hur det kyrkliga kulturarvet ska vårdas och underhållas i tider av höjd beredskap och krig.

Svenska kyrkans löpande arbete med att förvalta de kyrkliga kulturminnena samt fördelningen av den kyrkoantikvariska ersättningen och de återkommande kontrollstationerna ger möjligheter till analys och reflektion om behov och inriktning för fortsatt kunskapsutveckling. I följande avsnitt ges exempel på pågående eller avslutat arbete under verksamhetsåret 2022, med övergripande eller strategisk inriktning. Vissa insatser utgör stiftsprojekt eller nationella projekt finansierade av kyrkoantikvarisk ersättning, medan andra bedrivs inom Svenska kyrkans verksamhet och bekostas av andra medel. Till stöd för utlysning och beredning av nationella projekt på nationell nivå finns *Nationellt program för kunskapsutveckling* inom det kyrkliga kulturarvet, beslutat av kyrkostyrelsen 2017.

### Kyrklig kulturarvsförvaltning

Det är för Svenska kyrkan angeläget att arbeta med både långsiktigt hållbara och samtidigt innovativa strategier för att förvalta det kyrkliga kulturarvet i en värld som snabbt förändras. Förvaltning av kulturarv ställer krav på kunskaper om kulturhistoriska värden, tillgång till specifik kompetens och en förståelse för att det kyrkliga kulturarvet i hög grad fortfarande används för sitt ursprungliga syfte. Det kyrkliga kulturarvet är därigenom präglad av både ständiga förändringar och av en tradition som är levande och meningsfull.

## **Ett gemensamt ansvar**

Under 2022 har arbetet fortsatt med att genomföra de beslut som togs av kyrkomötet efter utredningen *Gemensamt ansvar* (SKU 2015:1). Arbetet med en handledning i fastighetsförvaltning och upphandling för Svenska kyrkan har påbörjats och kommer att färdigställas under 2023. Handledningen vänder sig i första hand till förtroendevalda som ansvarar för avvägningar och beslut kring förvaltning av och upphandling för fastigheter samt till kyrkoherdar och fastighetsansvariga som leder arbetet med fastigheter i församlingar och pastorat. Syftet är att i handledningen kort beskriva de många områden som en fastighetsägare inom Svenska kyrkan behöver vara insatt i på en grundläggande nivå samt att främja en effektivare fastighetsförvaltning. Med tanke på församlingarnas byggnadsbestånd är kulturarvsperspektiv genomgående integrerade i framställningen. Arbetet bedrivs i uppdragsform inom ramen för den nationella nivåns ansvar. För att säkerställa att resultat och leveranser är grundade i verksamhetens behov finns en samverkansgrupp med deltagare från stift och församlingar.

## **Säkerhetsarbete**

### **Beredskapsförberedelser**

Enligt kulturmiljölagens 4 kapitel 15 a § ska Svenska kyrkan på samtliga nivåer vidta de förberedelser som behövs för att bära vård och underhållsansvaret för kyrkliga kulturminnen även i tider av höjd beredskap och krig. I Kyrkoordningens 2 kapitel 11 §, 6 kapitel 5 § och 12 kapitel 2 § anges motsvarande krav på beredskapsförberedelser för att upprätthålla verksamheten vid höjd beredskap och krig.

Bestämmelserna i kulturmiljölagen syftar till att Svenska kyrkan ska förbereda sig så att man har förmåga och kapacitet att vårda och underhålla kyrkor även i händelse av höjd beredskap och i krig. Principen för det civila försvaret är att den som har ett ansvar för samhällsviktig funktion också ska bära det vid höjd beredskap och i krig. På den lokala nivån, där ägarskapet till de kyrkliga kulturminnena i regel ligger, kan det handla om att ha regelbunden tillsyn över den egendom som kulturmiljölagen omfattar (kyrkobyggnader, kyrkotomter, begravningsplatser och kulturhistoriskt värdefulla inventarier), att vidta nödvändiga och ibland akuta reparationer och att förvara kulturhistoriskt värdefulla inventarier så att inte skada uppstår eller förvärras.

Kyrkoordningens bestämmelser om beredskap ger de inomkyrkliga utgångspunkterna för fördelningen av ansvar. Inom Svenska kyrkan pågår för närvarande ett arbete kring organisationsfrågor och möjligheten att krigsplacera personal, så att man kan upprätthålla samhällsviktiga funktioner vid höjd beredskap och i krig, vilket inbegriper bland annat det lagreglerade ansvaret för de kyrkliga kulturminnena. Stiftens främjande och tillsyn i förvaltningsfrågor samt kyrkostyrelsens och lednings- och samordningsansvar är, tillika med församlingarnas förvaltning, viktiga delar i en helhet.

Svenska kyrkans nationella nivå tog 2022 initiativ till kunskapsutvecklingsprojektet *Skyddsaspekter vid höjd beredskap och krig*. En kunskapsöversikt ur den lokala förvaltarens perspektiv, som kommer att genomföras 2023. Projektet är ett samarbete med Uppsala universitet och syftar till att skapa kunskap om hur hoten mot religiöst kulturarv sett ut i aktuella konfliktsituationer och hur tillämpningen av internationella konventioner fungerat i praktiken. I uppdraget ingår också att tydliggöra och ge förslag på hur en effektivt och ändamålsenlig samverkan med myndigheter och andra delar av civilsamhället kan utformas, baserat på de lagar och förordningar som styr verksamheten i Sverige. Målet är att ge underlag för Svenska kyrkan, men också berörda myndigheter och andra kulturarvsinstitutioner, att genom fortsatt vägledning

och utbildning till församlingar och pastorat kunna föra ut aktuell kunskap och praktiska åtgärder för att skydda kyrkligt kulturarv i händelse av väpnad konflikt.

### **Kyrkan som trygghetspunkt**

Karlstads stift påbörjade 2022 tillsammans med tre kommuner, tre pastorat, Länsstyrelsen Värmland och Karlstads universitet ett projekt som knyter an till samhällets ökade krismedvetenhet. Den ökade förekomsten av extremväder är en effekt av klimatkrisen och ökar sannolikheten och risken för negativa effekter för samhälle och människor. Vid ökad risk för bland annat långvariga avbrott på el, värme och vatten blir Svenska kyrkans över 20 000 byggnader en intressant tillgång. Svenska kyrkans fastigheter finns geografiskt utspridda och fungerar som väl etablerade mötesplatser runt om i landet. Därmed utgör de en mycket intressant möjlighet och bas för att utveckla och testa konceptet kyrkan som trygghetspunkt, en historisk funktion i ny skepnad.

På sikt är intentionen att arbeta upp ett nationellt samarbete där kyrkans byggnader kan representera inte bara en andlig trygghet utan även fungera som en samlingsplats i kris, där värme, vatten och mobilladdning kan finnas tillgängligt för lokalbefolkningen. Initiativet till det av Vinnova finansierade projektet har tagits av Karlstads stift, i samverkan med Svenska kyrkans nationella nivå. Karlstads stift har egen expertis inom det energitekniska området och erfarenhet av ett projekt som testar och utvecklar batterilagring av energi i kyrkolokaler. Det gör att Värmland och Dalsland är lämpliga platser för Trygghetspunktsprojektet. Dessutom finns också engagemang och kunnande i flera av de aktuella kommunerna, Säffle, Åmål och Mellerud.

### **Samverkansgrupper inom stöld- och brandförebyggande arbete**

Svenska kyrkans nationella nivå deltar kontinuerligt i de samverkansgrupper som Riksantikvarieämbetet sedan 2017 sammankallar om stölder och kulturarv samt brand, restvärdesräddning och kulturarv. Målet är att skapa kontaktytor mellan kulturvårdande myndigheter och organisationer, sprida information och främja utveckling av kunskap och erfarenhetsåterföring. Några av de medverkande är Statens historiska museer, Naturhistoriska riksmuseet, Kammarkollegiet, Polismyndigheten, Sveriges museer, Kyrkans försäkring, Nationalmuseum, Riksdagsförvaltningen, länsstyrelser, Riksarkivet, Kungliga biblioteket, Tullverket, Stöldskyddsföreningen, Hembygdsförbundet och regionala museer.

Svenska kyrkans nationella nivå tillsammans med samverkansgruppen för brand, restvärdesräddning och kulturarv arrangerade hösten 2022 en konferensdag i Uppsala på temat *Sprinklerinstallationer i kyrkor*. Konferensdagen inleddes med studiebesök i Uppsala domkyrka, vilket gav insikter om sprinklersystemens komplexitet, ekonomi, drift och underhållsbehov. Eftermiddagens föreläsningar med forskare, experter inom sprinklerbranschens olika delar, samt erfarenhetsåterkopplingar från stift och pastorat gav upphov till både inspirerande och viktiga diskussioner. Då konferensdagen summerades stod det klart att ämnet är i stort behov att arbetas vidare med, huvudsakligen i två spår. Dels handlar det om att hantera befintliga icke fungerande sprinklerinstallationer som varje dag utgör en risk för skador på kulturarvet och med stora årliga kostnader för drift och underhåll. Dels handlar om att utveckla och sprida kunskap för att förebygga felaktiga eller missriktade installationer. En lärdom är att erforderlig behovsanalys och konsekvensutredning alltid måste göras med olika kompetenser inblandade för att hantera sprinklerteknik för olika kyrkomiljöers förutsättningar.



## **Kvalitetssäkring av inventarieförteckningar**

Enligt kulturmiljölagen ska varje församling föra en förteckning över sina kulturhistoriskt värdefulla kyrkliga inventarier. En förordning (1988:1188) och en föreskrift (KRFS 2012:2) förtydligar vad kyrkliga inventarier är och vad en inventarieförteckning ska innehålla. Stiften upplever att det finns ett stort behov hos församlingarna av råd, stöd och hjälp för att revidera och upprätta ändamålsenliga inventarieförteckningar som uppfyller angivna bestämmelser. Behoven av stöd framkommer vid bland annat biskopsvisitationer, upprättandet av vård- och underhållsplaner och i olika stiftsprojekt som rör kyrkliga inventarier. Stiften och Svenska kyrkans nationella nivå bedriver sedan flera år tillbaka ett långsiktigt arbete med att ge stöd till församlingarna att kvalitetssäkra inventarieförteckningarna. I början av 2023 använder 87 procent av de ekonomiska enheterna i Svenska kyrkan Sacer som register för sina inventarieförteckningar, ett register som tillkommit för att stödja församlingarnas arbete att på ett enhetligt sätt registrera och dokumentera de kulturhistoriskt värdefulla inventarierna enligt kulturmiljölagens krav.

I flera stift pågår stiftsprojekt där församlingarna erbjuds hjälp att kvalitetssäkra sina inventarie-förteckningar avseende urval, innehåll och dokumentation. Arbetet finansieras bland annat med hjälp av kyrkoantikvarisk ersättning. I Karlstad stift har en andra etapp av en sådan kvalitetssäkring avslutats 2022 och totalt har 100 kyrkor besökts av stiftet i de två genomförda etapperna. I Härnösand stift påbörjades i början av 2022 en andra etapp och i Skara stift avslutades en första etapp av kvalitetssäkring vid utgången av 2022.

## **Klockstaplarnas kulturhistoriska värden fortsätter att belysas**

Kunskapen om medeltida klockstaplar har varit bristfällig. Vid restaureringar och dokumentationer av yngre klockstaplar har visserligen medeltida byggnadsdelar påträffats och det har därför funnits teorier om att vissa av dem kunde vara äldre än tidigare bekräftat. En inventering av 27 klockstaplar i Skara stift 2011 kunde bekräfta detta. Av de klockstaplar som inventerades visade dendrokronologiska dateringar att sju av dem helt och hållet var medeltida, varav tre uppförda så tidigt som under 1300-talet.

I samband med inventeringar av medeltida takkonstruktioner i andra stift har även klockstaplar undersökts och dokumenterats. Det har resulterat i ytterligare upptäckter. Åren 2021 till 2022 genomförde Uppsala stift en inventering i Gästrikland och Hälsingland för att fördjupa kunskapen om klockstaplarnas ålder och kulturhistoriska värden, se exempel på nästa sida. Totalt undersöktes och dokumenterades tolv klockstaplar och tre klockbodars konstruktioner. De valdes ut för att de är uppförda under 1600- och 1700-talen och har liknande konstruktioner. De bedöms vara de äldsta i landskapen och representerar en tid då många klockstaplar byggdes i området som ersättning för äldre konstruktioner.

Projektets syfte var att åldersbestämma klockstaplarna, göra en historik över underhållsåtgärder och ombyggnationer, öka kännedomen om byggnadstekniken och om det i dem finns äldre byggnadsdelar eller material som ställer högre krav på varsamhet när åtgärder planeras samt att få en bild av underhållsbehoven. Ett viktigt syfte var också att fördjupa och sprida kunskaperna om klockstaplarna till berörda församlingar, inom kulturmiljövården och hos allmänheten genom kommunikation under projektets gång. Våren 2022 genomfördes ett seminarium där resultaten och slutrapporten presenterades och klockstaplarna vid kyrkorna i Undersvik och Arbrå besöktes.



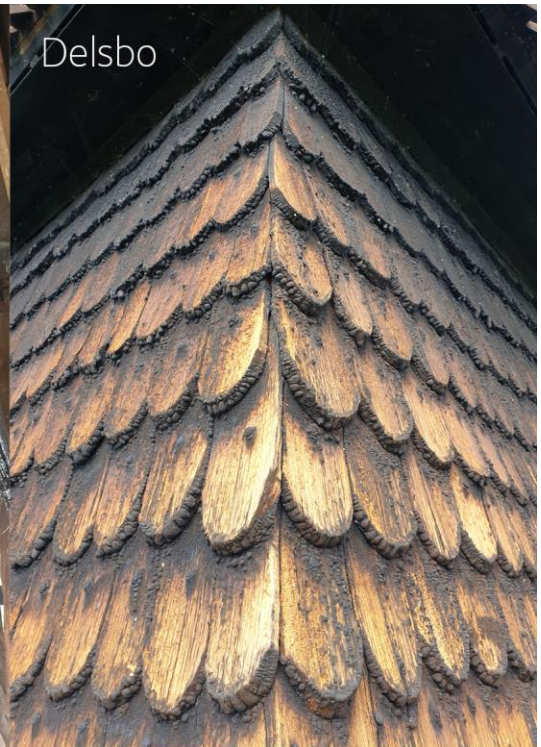
Arbrå



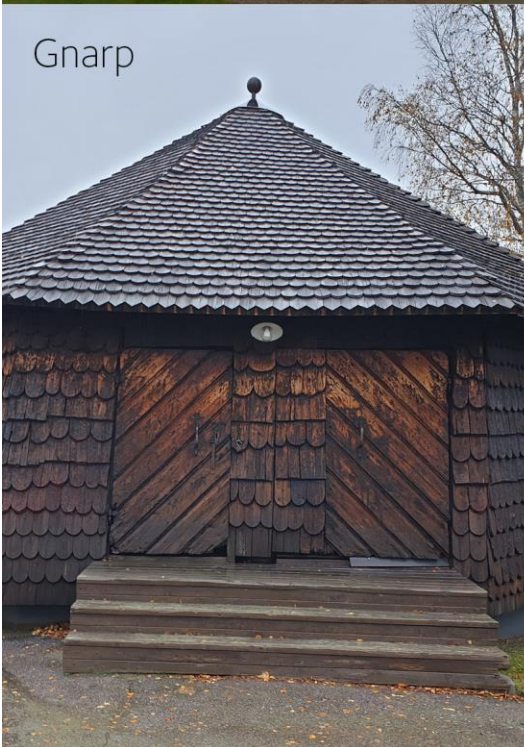
Bjuråker



Delsbo



Gnarp



Häsingtuna



Hög



Norrbo



Söderhamn



Undersvik



Samtliga foton:  
Mimmi Göllas



## Utveckling av konservering, hantverk och material

De åtgärder i form av renovering, restaurering och konservering som årligen utförs utvecklar kunskaperna om kyrkomiljöernas tillkomst, uppbyggnad, konstruktion och förändringar. Det är kunskaper som kommer såväl Svenska kyrkan, samhället som allmänheten till del. Åtgärderna bidrar till utveckling av arbets- och hantverksmetoder, förbättrad materialkunskap samt ökat hantverks-kunnande för många inblandade kompetenser och yrkesutövare. Det kan i sin tur öka möjligheterna för en mer hållbar förvaltning inom Svenska kyrkan. En viktig förutsättning är att de kunskaper som finns och utövas av konservatorer och specialiserade hantverkare dokumenteras och värdesätts. Det praktiska hantverkskunnandet är immateriella kunskaper som krävs för att de materiella resultaten ska kunna vårdas och bevaras.

### Hantverkslaboratoriet

En viktig samverkanspart för Svenska kyrkan i frågor kring hantverk är Hantverkslaboratoriet vid Göteborgs universitet. Svenska kyrkan har stöttat uppbyggnaden av detta centrum sedan starten 2011 och är sedan dess en av representanterna i Hantverkslaboratoriets verksamhetsråd tillsammans med Göteborgs universitet och andra kulturarvsinstitutioner och -förvaltare. Hantverkslaboratoriet har blivit en betydelsefull plattform där hantverkare i första hand bygger kunskaper om och utvecklar hantverkskunnandet. Arbetet som bedrivs är relevant för Svenska kyrkans arbete med det kyrkliga kulturarvet och för hela kulturmiljösektorn. Att hantverkskunnandet bibehålls och främjas är en förutsättning för en långsiktig vård och ett underhåll av de kyrkliga kulturminnena i enlighet med överenskommelsen mellan Svenska kyrkan och staten.

Svenska kyrkan på nationell nivå beviljade ramår 2021 kyrkoantikvarisk ersättning till Hantverkslaboratoriet att disponera under två år för att anordna kunskapshöjande aktiviteter och sprida kunskap kring hantverk och materialfrågor till olika målgrupper inom Svenska kyrkan. Under 2022 organiserade bland annat Hantverkslaboratoriet tillsammans med andra aktiva i det nordiska tjärnätverket *Nordic tar network* två välbesökta träffar. Den första digital och den andra en fysisk konferens i oktober på Åland med deltagare och föredragshållare från Norge, Sverige och Finland. Hantverkslaboratoriet arrangerade också ett webinarium om tjära för målgrupper inom Svenska kyrkan och kulturmiljövården där bland annat nyvunna kunskaper från olika projekt presenterades.

### De medeltida kyrkornas tak

De medeltida kyrkornas takkonstruktioner fortsätter att vara ett prioriterat område för ny kunskap. De tillhör landets äldsta träkonstruktioner och är kulturhistoriskt värdefulla ur flera aspekter. Inventeringar genomförda på stiftsnivå har visat att fler takkonstruktioner än vad som tidigare varit känt är oförändrade, det vill säga inte har byggts om eller förstärkts sedan medeltiden. Ett viktigt mål är att med hjälp av inventeringsresultaten skapa underlag och förutsättningar för en långsiktigt hållbar förvaltning.

En sammanställning av stiftens taklagsinventeringar utfördes 2020 inom ramen för Hantverkslaboratoriets uppdrag. Påföljande år tog Kommittén för forskning om kyrkor, i vilken Kungliga Vitterhetsakademien, Riksantikvarieämbetet och Svenska kyrkan ingår, initiativ till att arrangera en internationell, vetenskaplig konferens på temat. Konferensen *Roof trusses as historical sources – craftsmanship, constructions and datings of medieval churches*, genomfördes i Uppsala i november 2022. Forsknings- och inventeringsarbeten som pågår eller har pågått i Frankrike, Tyskland, England, Danmark, Finland, Norge och Sverige presenterades och diskuterades under

två dagar. Som i Sverige finns en aktiv forskning i andra länder som involverar olika discipliner och kompetenser, vilket har påverkat kunskapsutvecklingen positivt. För att nå ut på bred front till församlingar, aktiva inom kulturmiljövården och intresserad allmänhet spelades konferensen in och har textats på både engelska och svenska så att den i efterhand kan tillgängliggöras via arrangörernas hemsidor. Konferensen beviljades till en mindre del kyrkoantikvarisk ersättning från den nationella ramen.

I flera stift pågår fortsatta inventeringar, däribland i Växjö stift vars första etapp av inventering av medeltida takbjälklag avslutades 2022. En halv dag ägnades åt respektive takkonstruktion som beskrevs till form, bearbetningstekniker, uppbyggnad, konstruktion och skick. Taklagen dokumenterades genom skissuppmätningar och fotografering. En längre tids inventeringar i Strängnäs stift resulterade 2022 i den sammanfattande publikationen *Kyrkvindarnas hemligheter. Spåren efter medeltidens timmermän i Strängnäs stift*, utgiven av Sörmlands museums förlag.

Medeltida taklag berörs också i den praktiska förvaltningen och måste då hanteras med stor kunskap och erfarenhet. Två restaureringar av medeltida takkonstruktioner kan lyftas fram i detta sammanhang. Ransbergs medeltida kyrka daterad till 1350-talet, i Tibro pastorat i Skara stift, har redan från början haft en vek takkonstruktion. Takstolarna har tidigt förstärkts med spikade strävor. Med tiden har flera av knutpunkterna i korets takstolar gått isär och medfört att flera högben har gått av. Ytterligare en förstärkning gjord på 1600–1700-talen har räddat konstruktionen från att kollapsa ned på det medeltida tegelvalvet i kyrkan. Under 2000-talet har skadorna förvärrats och hela taket har rört sig oroväckande mycket vilket 2022 föranledde en omfattande restaurering. För att få ihop takstolarna igen var man tvungen att plocka ned plåttaket, som var i behov av att bytas på grund av alla rörelser, och öppna ett parti av undertaket. Vindsbjälklagets isolering med Rockwool som försvårade inspektion av konstruktionens status togs bort och ersattes med sågspån.

En liknande problematik fanns på Grödinge kyrkas takstolar i Strängnäs stift. Stabiliserande åtgärder utfördes på takstolen över långhus och kor med utgångspunkt i en hantverks- och teknisk analys av takstolen och dess skador. Åtgärderna syftade till att säkerställa takkonstruktionens stabilitet samt förhindra och förebygga fortsatta skador. Åtgärder utfördes på flera delar av takstolen och valet av åtgärd utgick från den specifika problematiken för respektive knutpunkt. Åtgärderna utfördes utifrån tak-konstruktionens villkor och där det var möjligt drogs delar samman och fördes i läge. Där det inte var möjligt eller motiverat säkrades takstolen för att förhindra fortsatta rörelser. Flera av åtgärderna utfördes utan att nya material tillfördes, annat än smidd spik och ny plugg. Vid enstaka åtgärder bedömdes att smidda järn var nödvändiga att montera för att förebygga framtida problem.

### **Klimat och miljö för ett långsiktigt bevarande**

Genom Svenska kyrkans *Färdplan för klimatet* pågår inom flera områden ett utvecklingsarbete för att nå Svenska kyrkans uppsatta klimatmål. Färdplanens effektmål innebär att Svenska kyrkan ska vara klimatneutralt till senast 2030 och därefter inte lämna något nettobidrag till den globala uppvärmningen. Förändringen är huvudsakligen tänkt att genomföras via minskade utsläpp inom den egna verksamheten. De senaste årens pandemi och kraftigt stigande energipriser har förstärkt församlingarnas behov av att genomföra åtgärder för att sänka sin energiförbrukning, både på kortare och längre sikt. Enligt de uppgifter församlingarna lämnat i kyrkobyggnadsstatistiken kan hittills inga förändrade uppvärmningsstrategier bland församlingarna bekräftas.

På Svenska kyrkans interna hållbarhetsportal finns information om de projekt som beviljats ekonomiska medel genom färdplanen för klimatet. Inom områdena

energianvändning i byggnader och klimat-anpassning och krisberedskap pågår flera projekt som har relevans och påverkan utifrån ett kulturarvsperspektiv. Bland annat har en elektronisk utbildning om klimatanpassning tagits fram och finns tillgänglig i Svenska kyrkans gemensamma utbildningsportal. Den handlar om klimatförändringen, vad climateffekter är och vilka konsekvenser de kan ha, samt hur man kan genomföra en riskanalys av fastigheter och om förvaltning i ett förändrat klimat. Vidare har ett ramavtal tecknats med SMHI om klimatscreening som gör det möjligt för församlingar att genom avrop ta reda på om en fastighet förväntas påverkas av ett förändrat klimat, exempelvis genom temperaturförändringar, ändrade grundvattennivåer och risker för skred.

Hösten 2022 genomfördes med anledning av de kraftigt höjda energipriserna informationsinsatser för att ge församlingar ökat stöd i att spara energi. Genom stiftens samverkan kring energi och fastigheter kunde hållbarhetswebbinarier arrangeras och goda råd sammanställas för alla församlingar att ta del av. Att sänka värmen inomhus och täta fönster och dörrar är enkla och effektiva åtgärder, men som också är förenade med risker. Det finns en generell medvetenhet inom Svenska kyrkans olika nivåer kring riskerna med att sänka temperaturen i kyrkor. Vid webinarerna *Temperatursänkning i kyrkor* och *Akuta energisparåtgärder* förmedlades fakta, forskning och beprövade erfarenheter genom föredrag av både antikvarier, ingenjörer och fastighetsansvariga i stift och församlingar samt av företrädare för Konstvetenskapliga institutionen, Uppsala universitet. Webinarerna spelades in och finns tillgängliga på Svenska kyrkans intranät.

Då många kyrkor fortfarande är mer eller mindre beroende av el för uppvärmning utgör en osäker energimarknad en ekonomisk utmaning och en risk för kulturarvet vid sänkta uppvärmningstemperaturer. Därför är intresset och engagemanget stort för att utöka möjligheten att nyttja kyrkorna energieffektivare. Genom initiativ från prästlöneförvaltningarna i olika stift genomförs studier för storskalig produktion av el från större, effektiva och uthålliga solkraftsanläggningar genom ökad kyrklig samverkan. Det undersöktes vad investeringar i större skala innebär utifrån affärsmodeller för ägande, förvaltning och nyttiggörande i konsumentled. Önskvärda långsiktiga mål till 2030 är att realisera produktion av storskalig el från solenergi i en sådan omfattning att produktionen minst motsvarar hela Svenska kyrkans årliga energiförbrukning. Arbetet kompletteras med studier för energieffektivisering genom batterilagring som också kan få en viktig betydelse för möjligheten att vara självförsörjande vid olyckor, naturkatastrofer och krig.

## **Användning och tillgängliggörande av kyrkligt kulturarv**

För att möta de utmaningar som ett samhälle i ständig förändring står inför engagerar sig Svenska kyrkan i nationella och internationella sammanhang och projekt som på olika sätt bidrar med expertis, erfarenhet och inspiration till kulturarvsförvaltningen. Svenska kyrkan är till exempel medlem av det europeiska nätverket *Future for Religious Heritage* som anordnade ett så kallat Face-to-face Members' Meeting på Gotland i september 2022 i samarbete med Lunds stift och Visby domkyrkoförsamling. Mötet var en del av en europeisk mötesserie vars syfte är att främja kunskapsöverföring samt utbyte av information och metoder.

Ett urval av de bidrag som 2021 skickades in till broderitävlingen i programmet *En värld av grannar – Interreligiös praktik för fred* har under 2022 blivit en foto-utställning och boken *Råg i ryggen – Broderi för religionsfred* som innehåller broderier och citat. Utställningen har utformats i samarbete med Sensus studieförbund för att kunna visas i till exempel församlingshem, kyrkor och på bibliotek. Utställningen vill skapa engagemang och samtal kring vad möten över religions-

gränser betyder och hur vi kan leva tillsammans i ömsesidig respekt och vänskap. Broderitävlingen knyter an till den långa kulturarvstradition som finns inom kyrkans syföreningsverksamhet och sociala arbete. Kombinationen av broderier och citat som talar tydligt och profetiskt till vår samtid, ger oss råg i ryggen att stå upp för alla människors värde och värdighet. Utställningen visar de vinnande bidragen i broderitävlingen, samt ytterligare tolv broderier. Förutom bilder på broderierna har olika textförfattare skrivit korta reflektioner över de tolv citat som deltagarna i broderitävlingen kunde välja bland.

I svenska kyrkor finns exempel på konst med antijudiska motiv som återkommande uppmärksammats genom åren. Det handlar om alltifrån grova stereotyper i medeltida måleri och skulpturer till mer subtila nyanser i senare tiders kyrkokonst. Svenska kyrkans ärkebiskop, Samarbetsrådet för judar och kristna, Judiska centralrådet och Katolska kyrkan i Sverige tog tillsammans initiativ till att belysa de problematiska delarna av det kyrkliga kulturarvet, genom ett heldagssymposium i Uppsala, våren 2019. Svenska kyrkan har som uppföljning till seminariet under 2022 tagit fram ett fördjupningsmaterial för att stödja församlingar och pastorat att identifiera och hantera kyrkligt kulturarv med svårt innehåll, tillgängligt genom Svenska kyrkans intranät. Materialet innehåller exempel på kyrkligt kulturarv med svårt eller känsligt innehåll och förslag på frågor att diskutera i relation till dem. Syftet är att ge församlingar och pastorat redskap för att informera om det kulturarv som finns i kyrkorna och att närma sig de svåra frågor som det väcker.

För att uppmuntra utveckling av arbete med lärande och undervisning inom Svenska kyrkan har kyrkomötet instiftat Svenska kyrkans lärande- och undervisningspris, vilket delades ut för första gången 2022. Bland pristagarna fanns Thomas Pfitzinger-Drewes, kyrkoherde i Hagfors pastorat i Karlstads stift för sitt arbete med att introducera och implementera kyrkopedagogiken i Sverige och Svenska kyrkan. Kyrkopedagogiken främjar ekumenisk, interreligiös och interkulturell förståelse där kyrkorummet används och får stå i centrum. I en tid där samtalet om att i en framtid stänga kyrkor har startat, ansåg juryn att kyrkopedagogiken är ett särskilt viktigt område.

Under året har två nationella förstudier inom kunskapsområdet Användning och tillgängliggörande slutredovisats. *Kyrkan i lokalsamhället* har genomförts i samarbete mellan Karlstads stift, Hagfors pastorat och samhällsplaneringsföretaget SBK. Syftet har varit att utveckla metoder för att öka kunskapen om det kyrkliga kulturarvet som samhällsresurs med utgångspunkt i den fysiska platsen och kyrkomiljöerna, genom samverkan med kommun, näringsliv, civilsamhälle och övrig idéburen sektor. Projektets fokusområden har varit ungas behov och syn på den plats där de bor, vad kyrkan skulle kunna vara – mer än idag – samt samhällets behov av nästa generations intraprenörer och entreprenörer för att utveckla en plats hållbart. En kunskapsallians mellan Svenska kyrkan och den industriella delen av näringslivet i Hagfors initierades i projektet och förhoppningen är att det ska öka kunskaperna om hur gemensamma normer och strukturer kan begränsa möjligheterna till utveckling och innovation på mindre orter. I projektet har en metod för hållbara platser tagits fram som visar på vikten av samverkan mellan sektorer för att skapa just detta. Metoden ska användas för att påbörja byggandet av nätverk som med utgångspunkt i den fysiska platsen undersöker det kyrkliga kulturarvet som samhällsresurs i det långsiktiga arbetet för att utveckla en trygg, levande och attraktiv landsbygd. Metoden kan vara tillämpbar för andra kyrkliga enheter i exempelvis arbetet med lokalförsörjningsplaner genom att den möjliggör medborgardialog kring kyrkomiljöernas betydelse.

Under 2022 har Uppsala domkyrkoförsamling tillsammans med Svenska kyrkans nationella nivå genomfört en förstudie i syfte att skapa ökad kunskap i frågor rörande kulturarv, lärande och besöksnäring och hur denna treenighet kan samverka i arbetet



med det kyrkliga kulturarvet. Resultatet av förstudien med titeln *Mötesplats kulturarv – lärande – besöksnäring* visar på stort intresse för frågorna samt på en vilja att samverka utifrån olika perspektiv. Från diskussionerna i de tre workshops som genomfördes i förstudien summerades skärningspunkter för områdena kulturarv, lärande och besöksnäring. Syftet med förstudien var att ge underlag för att Svenska kyrkans kulturarvsarbete i framtiden ska kunna utvecklas tillsammans med andra intressenter och samhällsaktörer.

## Kulturarvskommunikation

Svenska kyrkan arbetar kontinuerligt med att kommunicera och sprida kunskap om kulturarvet. Det bidrar till delaktighet och ett långsiktigt stöd för att bevara de kulturhistoriska värdena. Att sprida kunskap om kulturarvet ger möjlighet till nya möten och ökad förståelse för kulturarvets betydelse som samhällsresurs.

### Kulturarvet digitalt

*Kyrkguiden* är Svenska kyrkans app för att hitta till kyrkorna och det kyrkliga kulturarvet. Med *Kyrkguiden* kan användaren lätt hitta en närliggande kyrka och klicka sig vidare för att läsa mer om byggnad, församling och aktiviteter. Under 2022 påbörjades ett arbete med att anpassa *Kyrkguiden* så att den lever upp till lagen om digital tillgänglighet. Det handlar bland annat om att se över läsbarhet, kontraster och storleken på klickbara ytor. I appen finns möjlighet att registrera sig som användare. Totalt är det 7921 personer som har gjort det. Under 2022 har appen laddats ner 16 619 gånger och den har haft omkring 11 000 aktiva användare per månad - en ökning med 18 procent jämfört med 2021.

Svenskakyrkan.se och *Kyrkguiden* marknadsför de av landets kyrkor som har sommaraktiviteter. På webben visas dessa under [svenskakyrkan.se/sommarkyrkan](https://svenskakyrkan.se/sommarkyrkan). Under 2022 besökte cirka 29 400 personer de nationella delarna om kulturarv och kyrkobyggnader på [svenskakyrkan.se](https://svenskakyrkan.se) vilket är något färre än tidigare år. Närmare 2 700 besökte sidorna om just sommarkyrkan. Välbesökta sidor var också de om kyrkobyggnadens olika delar som hade drygt 6 400 besök och sidan om landets domkyrkor med cirka 5 300 besök.

På Svenska kyrkans Instagramkonto *@kulturarvet* passerades under 2022 12 815 följare, en ökning med 3 procent jämfört med 2021 och totalt 212 inlägg publicerades. Genom Instagramkontot berättar Svenska kyrkan i ord, bild och film om intressanta detaljer och företeelser ur vårt gemensamma kulturarv. Målet är att fler ska få större kunskap om det kyrkliga kulturarvet och förstå vikten av att det bevaras, används och utvecklas. Det som uppskattas mest av följarna är vackra bilder på kyrkor med en lång historia och intressanta berättelser. Engagemangsgraden har i genomsnitt legat på 8,3 procent, och bland män är det här vår populäraste sociala medier kanal. Hela 38 procent av följarna är män.

De inlägg som under året fick mest synlighet och reaktioner handlade om Varnhems klosterkyrka som nådde 6 979 personer och fick 1 146 reaktioner, Branden i Sjösås nya kyrka som nådde 9 096 personer och fick 1 466 reaktioner, och Husaby kyrka som nådde 6 386 personer och fick 984 reaktioner.

Det kyrkliga kulturarvet har även synt på Twitter och Facebook. Under 2022 har 12 tweets publicerats med hashtaggen *#kulturarv* och *#kulturarvet*.

## **Kulturarvet i inomkyrklig kommunikation**

Frågor som rör det kyrkliga kulturarvet kommuniceras även till anställda och förtroendevalda i Svenska kyrkan. Genom bland annat det digitala nyhetsbrevet *Fastigheter och kulturarv* erbjuds möjlighet att ta del av det omfattande och breda arbetet som handlar om vård och underhåll av kyrkobyggnaderna. Nyhetsbrevet utkom med åtta nummer under 2022 och har drygt 2 100 prenumeranter.

I oktober lanserades Svenska kyrkans nya intranätlösning i Microsoft 365. En del i detta är Kornet, en gemensam plattform för inomkyrklig kommunikation där Fastigheter och kulturarv har ett eget område. Här hittar medarbetare nyheter, fördjupning, vägledning, tips och råd för att på ett bra sätt kunna arbeta med Svenska kyrkans fastighets- och kulturarvsfrågor. Här finns också möjlighet till dialog och nätverkande.

# Bilaga 1: Förändringar i Svenska kyrkans kyrkobyggnadsbestånd 2020–2022

1:1 Sammanställning av kyrkor ägda eller förvaltade av svenska kyrkan 2022

Stift	KYRKOBYGGNADER ENL. 4 KAP. KML			ÖVRIGA KYRKOR			
	TOTALT	Därav skyddade med tillståndsplikt vid väsentliga ändringar enl. 4 kap. 3§ KML (inkl. utvalda enligt 4 kap. 4§)*	Totalt antal kyrkobyggnader som omfattas av 4 kap. KML tagna ur bruk som kyrkor efter 2000-01-01	Totalt antal kyrkor där skyddet enl. 4 kap. KML ej är utrett	Totalt antal kyrkobyggnader som ej omfattas av 4 kap. KML	Därav nybyggda efter 2000-01-01	TOTALT ** invigda kyrkorum 2022
Uppsala	293	261	1	1	7	2	300
Linköping	260	232	0	1	4	2	265
Skara	410	377	0	0	5	2	415
Strängnäs	190	174	2	1	6	3	195
Västerås	172	160	0	1	5	1	178
Växjö	332	292	0	3	6	1	341
Lund	512	481	1	0	1	0	512
Göteborg	363	314	1	0	9	5	371
Karlstad	165	148	1	0	0	0	164
Härnösand	207	181	1	1	5	2	212
Luleå	183	128	1	2	6	0	190
Visby	98	97	0	1	1	0	100
Stockholm	142	109	2	2	10	7	152
Summa	3327	2954	10	13	65	25	3395

\* Innefattar även kapellkrematorier enligt beslut av Riksantikvarieämbetet.

\*\* Summan av antal kyrkobyggnader som omfattas enl. 4 kap. KML och övriga kyrkor minus de kyrkobyggnader som tagits ur bruk som kyrkor.

## 1:2 Sammanställning av kyrkor som avyttrats till annan ägare eller rivits efter 2000-01-01

KYRKÖBYGGNADER ENL. 4 KAP. KML

ÖVRIGA KYRKOR

Stift	TOTALT	Därav skyddade med tillståndsplikt vid väsentliga ändringar enl. 4 kap. 3§ KML (inkl. utvalda enligt 4 kap. 4§)	Totalt antal kyrkobyggnader som ej omfattas av 4 kap. KML	TOTALT
Uppsala	6	1	1	7
Linköping	3	1	0	3
Skara	10	4	1	11
Strängnäs	5	1	1	6
Västerås	7	3	0	7
Växjö	6	4	1	7
Lund	8	5	0	8
Göteborg	17	8	0	17
Karlstad	6	3	1	7
Härnösand	19	5	1	20
Luleå	19	2	4	23
Visby	0	0	0	0
Stockholm	9	1	0	9
Summa	115	38	10	125

## 1:3 Kyrkor avyttrade under 2022

Kyrka	Församling	Stift	Byggår	Tagen ur bruk	Ägarbyte år	Skydd KML	Kommentar
Mariakyrkan	Värnamo	Växjö	1977	2022	2022	4 kap. 3§	Såld till Katolska församlingen i Värnamo
Sannäs kapell	Tanums	Göteborg	1860	2022	2022	4 kap. 2§	Överlåtten till ideell förening
Sjösås nya kyrka	Sjösås församling	Växjö	1862	2022	-	4 kap. 3§	Totalförstörd i brand

## Bilaga 2: Fördelning och förbrukning av kyrkoantikvarisk ersättning 2002–2022

2:1 Kyrkoantikvarisk ersättning, anslag och förbrukade medel 2002-2022\*

Stift	Kontrollstation 2002-2008, mnkr	Kontrollstation 2009-2013, mnkr	Kontrollstation 2014-2018, mnkr	2019, mnkr	2020, mnkr	2021, mnkr	2022, mnkr	Summa 2002-2022, mnkr	Kvm tillståndspliktig kyrka**	KAE kr/kvm tillståndspliktig kyrka 2002-2022	Genomsnitt årlig KAE kr/kvm tillståndspliktig kyrka
Anslag från staten	1 435,0	2 305,0	2 300,0	460,0	460,0	460,0	460,0	7 880,0			
Uppsala stift	88,7	205,5	255,8	60,7	47,1	27,0	40,9	725,7	114 955	6 313	301
Linköpings stift	120,5	218,7	295,5	40,1	53,6	37,3	50,1	815,7	119 135	6 847	326
Skara stift	124,5	195,1	206,2	27,1	31,8	38,7	37,5	660,7	121 598	5 434	259
Strängnäs stift	76,4	156,7	167,8	25,8	24,4	23,6	26,6	501,4	73 140	6 855	326
Västerås stift	102,5	147,9	151,0	29,4	21,6	14,6	18,9	485,8	89 328	5 439	259
Växjö stift	121,4	214,7	226,2	53,4	27,5	44,2	42,2	729,7	140 789	5 183	247
Lunds stift	119,2	193,2	406,7	46,7	70,3	75,3	71,6	983,0	190 279	5 166	246
Göteborgs stift	147,3	235,1	326,0	73,7	74,9	53,1	45,7	955,8	136 974	6 978	332
Karlstads stift	53,6	77,5	138,2	21,8	26,0	12,8	17,5	347,4	69 635	4 989	238
Härnösands stift	57,4	70,6	130,6	25,1	15,9	23,6	17,4	340,6	76 403	4 458	212
Luleå stift	35,9	34,8	35,8	6,2	7,4	9,9	12,7	142,7	55 037	2 592	123
Visby stift	109,4	173,6	148,8	19,2	14,4	12,8	17,2	495,4	31 478	15 738	749
Stockholms stift	66,8	100,0	194,9	23,2	18,1	57,0	28,5	488,5	63 548	7 687	366
Nationell nivå	16,0	29,9	16,9	1,3	1,5	0,8	0,8	67,2	-	-	-
Summa förbrukning	1 239,5	2 053,3	2 700,4	453,7	434,5	430,6	427,6	7 739,6	1 282 299	6 036	287
Återstående anslag från staten	195,5	251,7	-400,4	6,3	25,5	29,4	32,4	140,4			
Ack. anslag från staten	1 435,0	3 740,0	6 040,0	6 500,0	6 960,0	7 420,0	7 880,0				
Ack. summa förbrukning	1 239,5	3 292,8	5 993,2	6 446,9	6 881,3	7 311,9	7 739,6				
Ack. förbrukning %	86,4%	88,0%	99,2%	99,2%	98,9%	98,5%	98,2%				

\* Rekvirering redovisat per bokföringsår.

\*\* Uppgift om kvadratmeter tillståndspliktig kyrkobyggnad från KBR mars 2018.

2:2 Förbrukning av kyrkoantikvarisk ersättning under 2022 per åtgärdskategori, mnkr\*

Stift	Övergripande planering och information	Vård och underhållsplanering	Vårdinsatser	Skade-förebyggande insatser	Arbete med säkerhetsfrågor	Totalt
Uppsala stift	0,2	0,4	36,7	2,1	1,6	40,9
Linköpings stift	1,4	N/A*	46,8	0,4	1,5	50,1
Skara stift	N/A*	0,8	35,8	0,4	0,3	37,5
Strängnäs stift	2,3	0,5	22,4	1,2	0,3	26,6
Västerås stift	3,0	0,1	15,3	0,6	N/A*	18,9
Växjö stift	N/A*	1,3	35,6	3,9	1,4	42,2
Lunds stift	0,5	N/A*	67,9	2,7	0,5	71,6
Göteborgs stift	1,6	2,0	39,0	2,2	0,8	45,7
Karlstads stift	1,3	N/A*	16,2	N/A*	N/A*	17,5
Härnösands stift	1,2	N/A*	16,2	N/A*	N/A*	17,4
Luleå stift	N/A*	N/A*	11,4	1,1	0,3	12,7
Visby stift	2,1	0,3	12,7	2,0	0,1	17,2
Stockholms stift	0,5	0,6	23,5	0,6	3,3	28,5
Nationell nivå	0,8	N/A*	N/A*	N/A*	N/A*	0,8
Totalt	15,0	5,9	379,4	17,0	10,2	427,6

\* N/A innebär att ingen förbrukning skett under året.

2:3 Förbrukning av kyrkoantikvarisk ersättning under 2022 per objektstyp, mnkr\*

Stift	Övergripande planering eller flera objekt	Begravningsplats	Kyrkliga inventarier	Kyrkobyggnad	Kyrkotomt	Totalt
Uppsala stift	0,3	N/A*	3,2	37,4	N/A*	40,9
Linköpings stift	N/A*	N/A*	3,7	46,4	N/A*	50,1
Skara stift	N/A*	N/A*	0,6	36,9	N/A*	37,5
Strängnäs stift	0,2	N/A*	2,8	23,5	0,2	26,6
Västerås stift	0,1	N/A*	0,4	18,4	N/A*	18,9
Växjö stift	1,6	0,9	1,5	38,3	N/A*	42,2
Lunds stift	N/A*	0,7	3,3	67,6	N/A*	71,6
Göteborgs stift	0,8	N/A*	2,2	42,7	N/A*	45,7
Karlstads stift	1,3	N/A*	N/A*	16,0	0,2	17,5
Härnösands stift	N/A*	N/A*	1,8	15,6	N/A*	17,4
Luleå stift	N/A*	N/A*	N/A*	12,4	0,2	12,7
Visby stift	2,1	N/A*	0,6	14,6	N/A*	17,2
Stockholms stift	0,5	1,5	0,9	23,9	1,6	28,5
Nationell nivå	0,8	N/A*	N/A*	N/A*	N/A*	0,8
Totalt	7,7	3,1	20,9	393,7	2,2	427,6

\* N/A innebär att ingen förbrukning skett under året.



Tjärningsarbete klockstapeln vid Högs kyrka. Foto: Christina Persson /Ikon

### **Bilaga 3: Projekt genomförda i stiftet 2022 – ett urval**

För att ge en uppfattning om vilken typ av stifts- och församlingsprojekt som beviljas kyrkoantikvarisk ersättning (KAE) presenteras här ett urval av projekt som slutförts under 2022.

#### **Uppsala stift**

##### ***Renovering av ljusredskap av mässing***

Ovansjö kyrka har renoverat ett antal mässingsföremål genom Metallum gelbgjuteri på Gotland dit föremålen transporterades. Åtgärderna har omfattat rengöring från smuts, ärg och putsmedel, utbyte av elinstallationer, riktning och översyn av stommar, armar och infästningar samt polering och skydds-lackering. Ljuskronor, ljusarmar och ljusstakar har sedan stöldsäkrats. Uppgifter i arkivet visade att de första ljusredskapen elektrifierats 1918.

Total kostnad: 513 tkr varav KAE: 287 tkr

#### **Linköpings stift**

##### ***Pilotprojekt för åtgärd av strävpelare***

Vadstena klosterkyrka har utvändiga strävpelare som är skadade. De behöver fogas om och stenar måste bytas ut. Tidigare reparationer med felaktiga material och bearbetning har medfört fuktskador i murverket. Projektet har provat metoder, material och uppskattat tidsåtgång och kostnader inför en reparation av övriga strävpelare.

Total kostnad: 5 615 tkr varav KAE: 4 350 tkr



## Skara stift

### *Omläggning av takskiffer*

Amnehärads kyrka är en murad salskyrka från medeltiden med ett brant sadeltak som sedan 1893 har en trelagstäckning med dalsländsk skiffer. Ingen åtgärd har gjorts på taket sedan det lades för 130 år sedan vilket visar på skiffrens fantastiska beständighet och kvalitet. Omläggningen orsakades av att spik börjat tjäna ut och skiffret kunde plockas ned, rengöras och till stor del återläggas med viss komplettering av skiffer. Församlingen fick också 3 518 tkr i kyrkounderhållsbidrag för att genomföra åtgärden.

Total kostnad: 5 610 tkr varav KAE: 1 579 tkr

## Strängnäs stift

### *Konservering av textilier*

I Hölö kyrka har textilier med synnerligen hög konstnärlig kvalitet och stora kulturhistoriska värden konserverats. Flera av textilierna har kunglig proveniens. De är utförda i exklusiva tyger och metaller och uppvisar flertalet avancerade tekniker. Skadebilden var omfattande och komplex och åtgärderna krävde specialistkompetens.

Total kostnad: 269 tkr varav KAE: 242 tkr

## Västerås stift

### *Spåntäckta tak och fasader etapp II*

Ett samarbetsprojekt mellan Västerås och Strängnäs stift där spåntäckta tak och fasader i samtliga kyrkomiljöer i de två stiftet först totalinventerats. I etapp II har detaljerade undersökningar av spån-täckningar i 20 miljöer gjorts för att förbättra kunskaperna om varför äldre spåntäckningar generellt klarat sig längre de som lagts de senaste 50 åren. De förbättrade kunskaperna ökar möjligheterna att på ett bra sätt förvalta spåntak i framtiden.

Total kostnad: 3 002 tkr varav KAE: 2 881 tkr

## Växjö stift

### *Installation av klimatstyrningssystem*

För att få kontroll och förbättra klimatet i Högsby kyrka installerades ett klimatstyrningssystem. För att åstadkomma ett gynnsammare klimat för byggnad och inventarier är målet att mellan förrättningarna hålla en grundtemperatur som styrs av rekommenderat värde på den relativa fukthalten. Riktvärdet för temperaturen vid en förrättning är 18 grader i vistelsezonen. För att hålla ett bra klimat för textilierna i sakristian har en egen zon upprättats här med en egen givare för fuktstyrning.

Total kostnad: 152 tkr varav KAE: 116 tkr

## Lunds stift

### *Restaurering av Tjurkö kyrka*

Tjurkö kyrka i Karlskrona skärgård är en unik skärgårdskyrka byggd av straffångare som arbetade i öns stenbrott. Byggnaden är i sig en anspråkslös anläggning men det unika ursprunget och de starka symbolvärdena motiverade den omfattande restaureringen mellan 2017–2022. Kyrkan är dessutom under sommarhalvåret en av stiftets flitigast besökta eftersom den närliggande Stenbräckagårdens konfirmander använder kyrkan dagligen. Det är en spännande pärla värd att bevara, använda och utveckla.

Total kostnad: 8 127 tkr varav KAE: 6 596 tkr

## Göteborgs stift

### *Revidering av vård- och underhållsplan*

Resteröds kyrkas vård- och underhållsplan har reviderats och uppdaterats. Vård- och underhållsplanen innehåller en kort historik, byggnadsbeskrivning med kulturhistorisk bedömning och vårdplanering med allmänna rekommendationer. Planen ger förslag på vård- och underhållsinsatser och åtgärds-prioriteringar och är ett verktyg för en långsiktig bevarande av byggnaden och dess kulturhistoriska värden.

Total kostnad: 63 tkr varav KAE: 46 tkr

## Karlstads stift

### *Skiffertakomläggning med dalslandsskiffer*

Taken över långhuset och sakristian på Mo kyrka har diagonallagd dalslandsskiffer, antagligen lagt på 1880-talet. Taket har lagats i omgångar med både Glava- och Grythytteskiffer vilket resulterat i en blandning av olika format och sorter som delvis var i dåligt skick. Spik och papp var uttjänta. Det krävdes 50 procent kompletteringskiffer och att få tag i dalslandsskiffer, som inte längre bryts, i sådan stor mängd är en utmaning. Det kunde lösas genom en pågående takomläggning i Örebro där stora mängder Dalslandsskiffer skulle bytas ut.

Total kostnad: 2 297 tkr varav KAE: 2 067 tkr

## Härnösands stift

### *Konservering av interiör*

I Hammerdals kyrka har under flera år kyrkan åtgärdats. Inledningsvis gjordes en renovering av den svårt rötskadade lanterninen. Under 2022 avslutades en interiörkonservering och rengöring.

Total kostnad: 1 258 tkr varav KAE: 762 tkr

## Luleå stift

### *Målning och taktjärning av klockstapel*

Klockstapeln i Bygdeå, uppförd av stiftsbyggmästare Simon Geting 1816, är uppförd i nyklassicistisk stil med korsformad grundplan som är intäckt med brädor. Konstruktionen fortsätter upp i en rektangulär klockbod med fönster som kröns av ett tak med lanternin. Flagande färg på klockbodens panel, som målades senast 2002, och avsaknaden av tjära på den nedre panelen föranledde åtgärderna. Förutom tjärning och målning med linoljefärg lagades sockeln och kalkavfärgades.

Total kostnad: 683 tkr varav KAE: 457 tkr

## Visby stift

### *Renovering av golv med hussvamp*

Golvet i Stenkumla visade sig vara angripet av äkta hussvamp och fick till stor del brytas upp så att angripet material som jord, trä och lösa stenar kunde avlägsnas från grunden. Allt kvarvarande material behandlades med värme och Boracol. Vid saneringen upptäcktes 41 kistor i grunden liksom stenar till en portal från en äldre kyrka på platsen. I grunden hittades sensationellt nog också underdelen till ett stenkors vars överdel deponerades på Gotlands museum för 100 år sedan och som dateras till omkring 1130–1160.

Total kostnad: 3 515 tkr varav KAE: 1 757 tkr

## Stockholms stift

### *Renovering av gjutjärnsstaket, grindar och stenmur*

Gjutjärnsstaketet vid Kungsholms kyrka uppfördes etappvis mellan 1818 och 1909 och berättar ett stycke svensk industrihistoria. Renoveringen omfattade blästring, lagning och målning av gjutjärnet samt nytillverkning av förlorade delar. På grindstolparna i sten gjordes stenbyten och putslagningar. Vanligtvis utgår inte kyrkoantikvarisk ersättning till åtgärder på kyrkogårdar eftersom detta i första hand ska täckas av begravningsavgiften. I Stockholm där kommunen är huvudman för begravningsverksamheten har församlingarna svårare att påverka och styra de prioriteringar huvudmannen gör.

Total kostnad: 3 486 tkr varav KAE 1 394 tkr