

## Kyrkorådets arbetsutskotts protokoll 2022-04-08

**Plats:** Kyrkans Hus, Fiskehamnsgatan 3, Malmö  
**Tid:** 13.00-17.40

### Ledamöter

Per Håkansson, ordförande  
Helén Persson, vice ordförande  
Gunilla Hallonsten, kyrkoherde

### Övriga närvarande

Bengt Persson, begravningsombud, §§ 65 - 78  
Pastoratets revisorer

### Tjänstemän

Rasmus Rosenberg, ekonomichef, §§ 65 - 76  
Johan Sternbecker, controller, §§ 65 - 76  
Nils-Urban Råwall, fastighetschef, §§ 73 - 76  
Lena Winbladh, konsult, §§ 73 - 76  
Kristoffer Lindahl, stf. Kyrkogårdschef  
Albin Tanke, bitr. kyrkoherde §§ 77 - 84  
Torgny Werger, konsult, sekreterare

---

### Underskrifter

§§ 65 - 84

Sekreterare

.....  
Torgny Werger

Ordförande

  
.....  
Per Håkansson

Justerare

  
.....  
Gunilla Hallonsten

## Kyrkorådets arbetsutskotts protokoll 2022-04-08

### § 65 Sammanträdets öppnande

Ordföranden öppnar sammanträdet.

### § 66 Inledning

Gunilla Hallonsten inleder med en kort andakt.

### § 67 Val av justeringsperson

Till att jämte ordförande justera dagens protokoll utses Gunilla Hallonsten.

### § 68 Rapport från revisorerna

Auktoriserade revisorn lämnar rapport över den genomförda revisionen; se bilaga 1.  
Revisionens ordförande Ingemar Åhs framför några synpunkter.

#### Arbetsutskottets beslut

Informationens läggs till handlingarna.

### § 69 Arbetsutskottets protokoll 2022-03-08

Läggs till handlingarna

### § 70 Kyrkorådets protokoll 2022-03-21

Läggs till handlingarna.

### § 71 Årsredovisning för 2021

Förslaget till årsredovisning för 2021 för Malmö pastorat går igenom. Vissa justeringar kommer att göras.

#### Arbetsutskottets förslag

Kyrkorådets fastställer årsredovisningen sedan vissa justeringar gjorts.

### § 72 Likviditetsprognos och utfall per 2022-02-20

Johan Sternbecker föredrar ärendet.

#### Arbetsutskottets förslag

Kyrkorådet lägger informationen till handlingarna.

### § 73 Information från fastighetsberedningen

Nils-Urban Råwall informerar utifrån fastighetsberedningens minnesanteckningar 2022-03-10.

#### Arbetsutskottets förslag

Kyrkorådet lägger informationen till handlingarna.



## Kyrkorådets arbetsutskotts protokoll 2022-04-08

### § 74 Hyra av lokal vis Hyllie station för Hyllie församling

Vid kyrkorådets sammanträde 2022-03-21 beslutade kyrkorådet att inte hyra den aktuella lokalen i Malmö Arena. Främsta orsaken till detta var att församlingsrådet i sitt yttrande i ärenden inte var berett att avstå några andra lokaler.

Församlingsrådet har nu i nytt beslut 2022-03-28 ställt sig positivt till att förskolan på Gamlegård utvidgas mot att man får hyra lokalen på Hyllievång.

Nils-Urban Råwall informerar om att samtal förs med fastighetsägaren om att få ett hyresavtal på två år och att ingen eller begränsad ombyggnad sker av lokalen. Hyreskostnaden skulle då kunna bli något lägre och en utvärdering skulle då ske redan efter två år. Fastighetsberedningen tillstyrker att hyra av lokalen kan tecknas, om detta kan göras under två år och med lägre anpassning av lokalerna, så att hyresnivån anpassas.

#### Arbetsutskottets förslag

Kyrkorådet beslutar

att förhyra lokal för Hyllie församling i Malmö Arena för en kostnad under 2022 om högst 750 000 kr, samt

att anslå ytterligare 350 000 kr ut medel till kyrkorådets förfogande för att täcka hyran under 2022.

### § 75 Lokalförsörjningsplan

Lena Winbladh föredrar ärendet.

Fastighetsberedningen har tillstyrkt planen.

#### Arbetsutskottets förslag

Kyrkorådet beslutar föreslår kyrkofullmäktige att fastställa lokalförsörjningsplanen, bilaga 2.

### § 76 Renovering av stenfasader på S:t Johannes kyrka

Nils-Urban Råwall föredrar ärendet.

S:t Johannes kyrka byggdes de första åren av det ny seklet 1900 och efter den stora byggstrejken kunde invigning ske ett år försenat 1907. Redan under byggets gång uppmärksammandes det att kalk- och sandsten inte uppfyllde de kvalitetskrav som ställts, utan att många stenblock innehöll bl.a. lerklov som försämrar livslängden. Fasaderna har skrotats under hela kyrkans livslängd för att undvika att någon får en stenbit i huvudet. De senaste åren har Fastighetsenheten låtit utföra en omfattande scanning av fasaderna och upprättat en bygghandling där varje stenblock bedömts. Arbetet med utbyte av sten är planerat att påbörjas 2023 och kommer att pågå 5-10 år. Total kostnad är bedömd till ca 106 mkr, där vi förväntas få stora bidrag i form av kyrkoantikvarisk ersättning (KAE). Första etappen 2023 är kostnadsberäknad till 17 mkr och KAE är beviljad med 8 mkr och med förhandslöfte om 4 mkr från 2024 års pott, dvs 12 mkr av de 17 mkr. Materialet till fasaderna måste väljas ut med stor omsorg och huggas för att bytet ska fungera och stenen passa och passa in i fasaderna.

Det har visat sig att beställning behöver göras redan nu i vår för att arbetena ska kunna starta 2023 varför beslut om budget inte kan vänta till höstens ordinarie budgetsammanträde med kyrkofullmäktige.



## Kyrkorådets arbetsutskotts protokoll 2022-04-08

### Arbetsutskottets förslag

Kyrkorådet beslutar hemställa hos kyrkofullmäktige om beslut att starta första etappen av S:t Johannes kyrkas fasadrenovering till en kostnad av 17 mkr och att sten får beställas redan 2022.

### **§ 77 Information från kyrkogårdsförvaltningen**

Stf kyrkogårdschefen Kristoffer Lindahl informerar om det pågående arbetet med omorganisationen av förvaltningen.

### Arbetsutskottets beslut

Informationens läggs till handlingarna.

### **§ 78 HBTQ-utbildning**

Albin Tanke informerar om möjliga utbildningar i HBTQ. Det finns *Regnbågsnyckeln* som är särskild framtagen för Svenska kyrkan. Denna utbildning kräver att 80 procent av alla anställda och förtroendevalda deltar. Ett annat alternativ är utbildningen *Finns det rum för mig* som är framtaget av storstadsnätverket Framtiden bor hos oss, FBHO.

### Arbetsutskottets beslut

Arbetsutskottet uppdrar åt Albin Tanke att med utgångspunkt i *Regnbågsnyckeln* återkomma till arbetsutskottet med ett förslag till utbildning att genomföras med början om ung. ett år.

### **§ 79 Färdplan för organisation**

Kyrkorådet gav vid sitt sammanträde 2022-03-21 arbetsutskottet i uppdrag att till kyrkorådets sammanträde 2022-04-25 inkomma med en färd- och tidsplan för hur processen kring förslag om strukturförändring i pastoratet ska genomföras.

Albin Tanke föredrar ärendet.

### Arbetsutskottets förslag

Kyrkorådet beslutar att fastställa Färdplan Organisation enligt bilaga 3.

### **§ 80 Ändringar Arbetsordningen för kyrkorådet**

Torgny Weger föredrar ärendet.

Det har skett en del ändringar i kyrkorådets sammansättning och arbetsrutiner varför arbetsordningen behöver justeras.

### Arbetsutskottets förslag

Kyrkorådet fastställer en justerad arbetsordning enligt bilaga 4.



## Kyrkorådets arbetsutskotts protokoll 2022-04-08

### § 81 Instruktion för beredningarna

Torgny Werger föredrar ärendet.

Enligt arbetsordningen för kyrkorådet ska rådet, när man inrättar ett utskott eller en beredning, fastställa en instruktion.

#### Arbetsutskottets förslag

Kyrkorådet fastställer följande instruktion för fastighetsberedningen och kyrkogårdsberedningen:

Beredningarna har inrättats för insyn och samråd.

Beredningarna består av 5 ledamöter. Ersättare utses inte.

Vid beredningarnas sammanträde ska föras protokoll som justeras av ordföranden och en justeringsperson.

Tjänstemännen ska se till att beredningarna får insyn i respektive verksamhet samt ska i alla ärenden av vikt samråda med beredningen innan tjänstemännen fattar beslut eller ett förslag lämnas till kyrkorådets arbetsutskott. Till förslaget till arbetsutskottets ska beredningens protokoll i frågan bifogas.

Kyrkorådet kan uppdra åt en beredning att särskild bereda ett ärende. I ett sådant fall lämnar beredningen ett förslag till kyrkorådets arbetsutskott för vidare beredning inför beslut i kyrkorådet.

### § 82 Sammanträdesdagar för kyrkorådet

#### Arbetsutskottets förslag

Kyrkorådet beslutar

att för utbildning förlänga sammanträdet 13/6 med 2 timmar samt att sammanträdet den 17 oktober förlängs för arbete med budgeten.

### § 83 Kyrkoherden informerar

Gunilla Hallonsten informerar bl.a. om att stiftet kommer att göra en förvaltningsrevision i pastoratet våren 2023 samt att det blir biskopsvisitation våren 2024.

### § 84 Sammanträdet avslutande

Ordföranden förklarar sammanträdet avslutat.



# Årsredovisning 2021 för Malmö pastorat



# INNEHÅLL

<b>FÖRVALTNINGSBERÄTTELSE .....</b>	<b>3</b>
ALLMÄNT OM VERKSAMHET OCH ANSVARFÖRDELNING .....	3
PERSONAL OCH ARBETSMILJÖ .....	8
FASTIGHETER.....	8
RESULTAT OCH STÄLLNING .....	9
KÄNSLIGHETSANALYS .....	10
FLERÅRSÖVERSIKT .....	12
VÄSENTLIGA HÄNDELSER UNDER RÄKENSKAPSÅRET .....	13
FINANSIELLA INSTRUMENT .....	14
FRAMTIDA UTVECKLING SAMT VÄSENTLIGA RISKER OCH OSÄKERHETSFAKTORER.....	15
HÅLLBARHETSRAPPORT.....	16
KOLLEKTER.....	20
STIFTELSE SOM MALMÖ PASTORAT FÖRVALTAR .....	20
FÖRSLAG TILL BEHANDLING AV ÅRETS RESULTAT .....	20
<b>RESULTATRÄKNING.....</b>	<b>21</b>
<b>BALANSRÄKNING .....</b>	<b>22</b>
<b>KASSAFLÖDESANALYS.....</b>	<b>25</b>
<b>TILLÄGGSUPPLYSNINGAR.....</b>	<b>26</b>

Kyrkorådet i Malmö pastorat, organisationsnummer 252003-1051, avger härmed årsredovisning för verksamhetsåret 2021.

## FÖRVALTNINGSBERÄTTELSE

### ALLMÄNT OM VERKSAMHET OCH ANSVARSFÖRDELNING

#### *Uppgifter och verksamhet*

Malmö pastorat är en del av trossamfundet Svenska kyrkan, vars uppdrag är reglerat i kyrkoordningen samt i lagen om Svenska kyrkan. Pastoratet bildades 2014, (efter att ha varit en samfällighet som bildades 1932), och består av

<b>Församling</b>	<b>Org.nr.</b>	<b>Församling</b>	<b>Org.nr.</b>
Fosie församling	252004-7768	Limhamns församling	252004-7834
Husie församling	252004-7784	Malmö S:t Johannes församling	252004-7842
Hyllie församling	252004-7792	Malmö S:t Petri församling	252004-7859

Pastoratet är huvudman för begravningsverksamheten inom de ingående församlingarnas gränser.

Församlingarnas grundläggande uppgift är att "fira gudstjänst, bedriva undervisning samt utöva diakoni och mission". Syftet är att människor ska komma till tro, en kristen gemenskap skapas och fördjupas. Guds rike utbreddas och skapelsen upprättas. Varje församling har ansvar för den kyrkliga verksamheten för alla som vistas i församlingen.

#### *Den kyrkliga indelningen*

Pastoratet har som pastoralt område det övergripande lokala ansvaret för att församlingarna fullgör sin grundläggande uppgift och

- har det ekonomiska ansvaret för alla församlingens uppgifter
- ska anställa och avlöna den personal som behövs
- anskaffar och underhåller den egendom som behövs
- får lämna bidrag till internationell diakoni och mission
- får bedriva näringsverksamhet om den har naturlig anknytning till den grundläggande uppgiften
- har ansvar för begravningsverksamheten i enlighet med begravningslagen

#### *Organisation*

Malmö pastorat har sitt säte i Malmö stad. Den geografiska gränsen för pastoratet sammanfaller med stadens.

Kyrkorådet är pastoratets styrelse och ska ha omsorg om pastoratet samt ha ansvar för att pastoratets grundläggande uppgift blir utförd. Kyrkoherden har ansvaret för tillsyn och övergripande samordning av all verksamhet utifrån den grundläggande uppgiften.

Högsta beslutande organ är kyrkofullmäktige, som har till uppgift att anta budget för församlingsverksamheten samt föreslå budget för begravningsverksamheten till Kammarkollegiet, fastställa kyrkoavgift, godkänna årsredovisning och fatta beslut i strategiska och övergripande frågor. Kyrkorådet är pastoratets verkställande organ (styrelse) som har ansvar för den löpande verksamheten och förvaltningen. Kyrkorådet har utsett ett arbetsutskott (AU) som förbereder kyrkorådets sammanträde och ärenden till kyrkorådet. Därutöver har kyrkorådet inrättat ett kyrkogårdsutskott och en fastighetsberedning för att arbeta med mer specifika uppgifter. Det finns även en valnämnd med uppgift som rör kyrkovalets genomförande.



Kyrkofullmäktige har 47 ledamöter, vilka väljs vid kyrkovalet vart fjärde år (aktuell mandatperiod är 2022-2025). Antalet ordinarie ledamöter i kyrkorådet är tio. Under 2021 var ordförande i kyrkofullmäktige Ulla-Britt Mattisson (S), i kyrkorådet Claes Block (S), i valnämnden Eva Wulff (POSK), i revisorskollegiet Ingemar Åhs (BOA) och i kyrkogårdsutskottet Ingrid Petersson (POSK). Sammankallande i fastighetsberedningen är Claes Block (S). Kyrkofullmäktige har under året hållit fyra sammanträden och kyrkorådet nio.

Under 2021 var det kyrkovalet och under aktuell mandatperiod gäller för tiden följande. Ordförande i kyrkofullmäktige är Claes Block (S), i kyrkorådet Per Håkansson (ViSK), i valnämnden Eva Wulff (POSK), i revisorskollegiet Ingemar Åhs (BOA) och i kyrkogårdsberedningen Patrik Lindqvist (S). Sammankallande i fastighetsberedningen Carina Nilsson (S).

Förutom kyrkofullmäktige och kyrkoråd finns det för varje församling ett församlingsråd vars huvudsakliga uppgifter avser gudstjänstlivet och församlingens kristna gemenskap. I syfte att få så mycket lokal påverkan som möjligt har Svenska kyrkan Malmö beslutat att utöver församlingsråd även ha ett verksamhetsråd i varje kyrka. Församlingsråden har därför delegerat samtliga arbetsuppgifter till verksamhetsråden.

Pastoratet är indelat i sex församlingar, dessa gränser är särskilt väsentliga vid kyrkovalet samt vid in- och utträde ur Svenska kyrkan. Församlingkyrkorna är kraftcenter i pastoratet. Det är i det lokala som kyrkan blir till och därför ska all fokus vara på församlingarna, inte på det övergripande eller den centrala ledningen. Varje församling ska utifrån sitt sammanhang, sin kontext, sin historia, tradition och sina förutsättningar, vara delar i en rik mångfald. Med utgångspunkt i församlingsinstruktionen betonas församlingarnas ansvar att tolka, konkretisera och gestalta pastoratets grundläggande uppgifter. För de flesta lokala kyrkorna finns det en arbetsledande präst eller diakon och ett verksamhetsråd som ska finnas med i samtalet kring hur verksamheten ska utformas. Dessa verksamhetsråd, bestående av fem förtroendevalda utsedda av Kyrkorådet, är involverade i den lokala kyrkans arbete och utgör tillsammans församlingsråd i var och en av de sex församlingarna.

Den 1 februari tillträdde Gunilla Hallonsten tjänsten som kyrkoherde i Svenska kyrkan Malmö och installerades genom en digital festgudstjänst.

När kyrkoherden tillträdde i sin funktion etablerades pastoratets ledningsgrupp som består av kyrkoherde och församlingsherdar samt diakonstrateg och biträdande kyrkoherde. Ledningsgruppen träffas varje vecka. Samtidigt som ledningsgruppen var konstituerad, etablerades pastoratets administrativa samrådsgrupp som består av kyrkogårdschef, administrativ chef samt cheferna inom administrationen (Ekonomi, IT, HR, Kommunikation och Fastighet).

Malmö pastorat är också huvudman för kommunens begravningsverksamhet som sköts av pastoratets kyrkogårdsförvaltning (se mer under rubriken "Begravningsverksamheten"). Både administrationen och kyrkogårdsförvaltningen har genomlysts under året för att se vilka förbättringar och förändringar som behöver vidtas inför framtiden. Arbetet med det systematiska arbetsmiljöarbetet utvecklades ytterligare under året för att ge arbetet en tydligare struktur.

Arbetet med ledningsgruppen har inneburit satsningar på processinriktat och förändringsbaserat ledarskap. Detta har synliggjorts genom att flera forum bildats eller omstartats: Teologiskt ledarforum, övergripande ledarforum, samt utbildning och fördjupning för ledningsgruppen genom ledarskapsretreat i maj månad och fördjupningsdagar i december.

Etablerandet av pastoratets grundläggande styrdokument – församlingsinstruktionen – arbetades fram under 2021 och antogs under hösten av Domkapitlet för Lunds stift. I samband med detta startades arbetet med att skapa verktyg som kan förverkliga församlingsinstruktionens prioriterade utvecklingsområden och de satsningar som kommer att bli ledande under de kommande åren. Arbetet med handlingsplaner och strategigrupper sattes därför i gång under sommaren. Arbetet med de prioriterade områdena stäms av varje termin i Lärforum, och under hösten ägde detta rum den 30 november.

Kyrkoherden är också kontraktsprost, vilket innebär att varje termin kalla pastoratets präster och diakoner till kontraktskonvent. Under året utvecklades detta arbete i Malmö, vilket innebar att samtliga av Svenska kyrkans profilyrken inbjöds till konvent (präster, diakoner, församlingspedagoger och kyrkomusiker). Under våren hölls enskilda konvent för varje yrkesgrupp och under hösten etablerades en större gemensam fortbildningssatsning då samtliga profiler samlades i två dagar under rubriken "På liv och död – om kyrkliga handlingar i en mångreligiös och mångkulturell kontext".

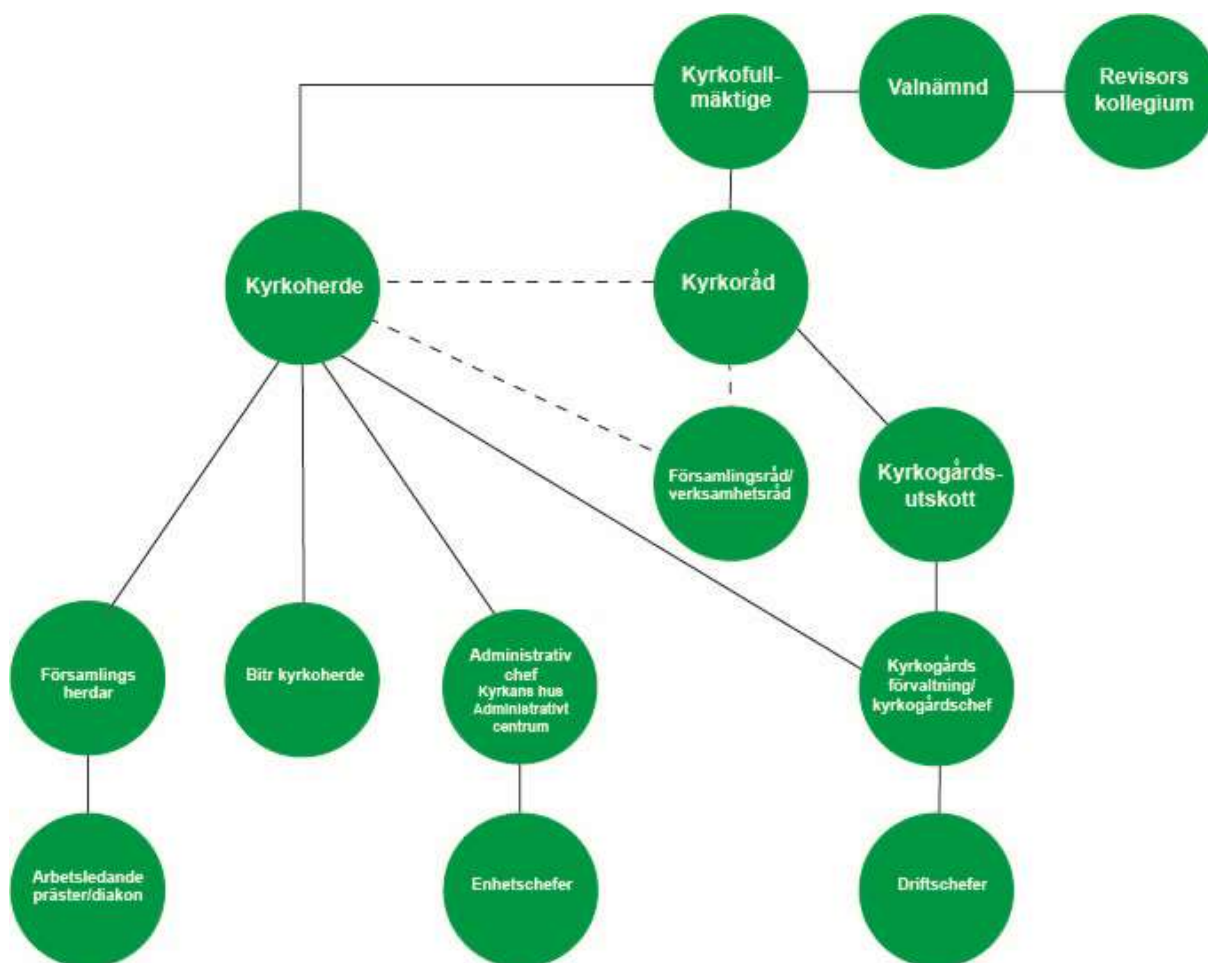
De övergripande satsningar som påbörjats under året handlar om att genomföra en strukturutredning över församlingsindelningen i pastoratet. Det omfattande arbetet med att ta fram en framtida lokalförsörjningsplan tog också sin början under våren. Likaså arbetet med att modernisera de digitala system som pastoratet ska arbeta i framåt för att kunna bli en digital arbetsplats.

Kyrkoherden har under 2021 haft många kontakter med omvärlden, både internationellt men också lokalt i Malmö. Ett exempel på detta är kontakt med Malmö universitets rektor, kommunledningen eller Malmö Prides projektgrupp. Det är avgörande för pastoratet att ha kontakter med omvärld både för kreativ samverkan men också för att stå rustade i exempelvis kris- och beredskapsarbetet.

Ett av de prioriterade områdena för kyrkoherden handlar om ett brett fördjupningsarbete. Detta har lett till satsningarna med samtalsserien *100 år av demokrati?* Som ägde rum vid fyra tillfällen under året. Även scenen *Gränsland* med en inledande mäsas hade sin premiär under hösten och äger nu rum varje tisdagskväll.

Pastoratets övergripande administration utgår främst från den gemensamma administrationen som befinner sig på Sjömansgården. De stöd- och specialistgrupper som finns där har också del i den grundläggande uppgiften och ska ge konsultativt stöd till kyrkoherde och ledning samt till övriga medarbetare inom sin specialkompetens; personal, ekonomi- och lön, kommunikation, IT och telefoni, fastighet- och kulturarv samt bokning av kyrkliga handlingar.

Utöver gällande lagstiftning och förordningar tillämpar pastoratet inomkyrkliga regelverk och dokument såsom kyrkoordningen (KO), Svenska kyrkans bestämmelser (SvKB), KRED:s rekommendationer, och församlingsinstruktion. Pastoratet har även upprättat olika typer av policys, reglementen och delegationsordningar som reglerar verksamheten. Inom personalområdet tillämpar pastoratet Svenska kyrkans kollektivavtal.



### **Begravningsverksamheten**

Sveriges riksdag har givit Svenska kyrkan uppdraget att svara för huvudmannaskapet för begravningsverksamheten i Sverige. Undantaget är Stockholm och Tranås som har kommunala huvudmän.

Alla som är folkbokförda i Malmö stad betalar begravningsavgift. Begravningsavgiften fastställs årligen från och med 2017 av Kammarkollegiet efter förslag från pastoratets kyrkofullmäktige. Från och med 2017 är begravningsavgiften gemensam för hela riket, och för 2021 fastställdes den till 25,3 öre per hundra kronor.

Uppdraget att svara för begravningsverksamheten i Malmö utförs av kyrkogårdsförvaltningen med kyrkogårdschefen som högste ansvarige tjänsteman. Förvaltningen är organiserad i tre arbetsdistrikt. Distrikt 1 omfattar Östra kyrkogården. Distrikt 2 avser Gamla kyrkogården, Paulikyrkogårdarna, Västra Skrävlinge, Husie, Oxie, Glostorp och Lockarps kyrkogård. Distriktet 3 omfattar Limhamn, Fosie, Hyllie, Bunkeflo, Västra Klagstorp och Tygelsjö kyrkogårdar. Utöver arbetsdistrikten finns en transport- och verkstadsenhet, kapell- och krematorieenhet samt en administrationsenhet som är placerad på Östra kyrkogården.

Av 9 kap 6 § Begravningslagen framgår det att huvudmannen – för den som vid dödsfallet var folkbokförd inom förvaltningsområde och utan kostnad för dödsboet – ska tillhandahålla gravplats eller motsvarande på allmän begravningsplats under en tid av 25 år, gravsättning inklusive gravöppning, återfyllning och iordningställande av öppnad grav.

Huvudmannen ska också tillhandahålla lokal för förvaring och visning av stoftet, lokal för begravningsceremoni utan religiösa symboler samt utföra kremering.

I åtagandet ingår också transporter. De sträcker sig från övertagandet av stoftet till dess att gravsättning har skett. Transportansvaret är begränsat till huvudmannens område, såvida inte transporten beror på

ett avtal med annan förvaltning om tillhandahållande av särskilda gravplatser. Till begravningsverksamheten hör även vård och underhåll av begravningsplatsens/kyrkogårdens allmänna ytor samt nyanläggningar av begravningsplatser. Även skötseln av kulturhistoriskt värdefulla gravanordningar/gravvårdar hör till begravningsverksamheten samt kontroll av alla gravvårdars montering och säkerhet som bekostas via begravningsavgiften.

### **Serviceverksamheten**

Att bedriva gravskötsel är en frivillig serviceverksamhet inom pastoratet. Verksamheten ska vara självbärande och dess ekonomi hanteras i sin helhet inom ramen för den medlemsfinansierande verksamheten.

### **Främjande av ändamål**

Den grundläggande uppgiften för församlingen är att fira gudstjänst, bedriva undervisning samt utöva diakoni och mission. Dessa fyra dimensioner måste ständigt hållas samman och stå i relation till varandra.

Ändamål främjas genom att det i pastoratet firas huvudgudstjänst minst en gång i veckan. Därutöver bedrivs ett stort antal verksamheter såsom exempelvis konfirmandundervisning, barn- och ungdomsgrupper, "leva vidaregrupper", besöksverksamhet, själavårdssamtal samt musik- och körverksamhet.

Institutionssjälavården på sjukhus, fängelse och universitet bedrivs pastoratsgemensamt, liksom sjömanskyrka samt polisprästtjänst.

All verksamhet har som syfte att uppfylla den grundläggande uppgiften.

Begravningsverksamheten bedrivs enligt begravningslagen.

Tabellen nedan visar utvalda delar av församlingsstatistiken

	<b>2021</b>	<b>2020</b>	<b>2019</b>	<b>2018</b>	<b>2017</b>
Antal besökare gudstjänster	76 957	84 813	184 802	190 280	191 941
Antal besökare kyrkliga handlingar	41 928	44 522	80 553	65 287	70 846
Antal döpta	785	684	991	1 085	1 071
Antal konfirmander	433	452	436	339	380
Antal begravningsgudstjänster	1 536	1 445	1 457	1 300	1 609
Antal vigselgudstjänster	218	82	127	138	218
Antal aktiva inträden	332	237	270	221	246
Antal aktiva utträden	1 848	1 484	1 530	2 825	2 620

Under 2021 har vår verksamhet påverkats av de restriktioner som Folkhälsomyndigheten infört på grund av coronapandemin som utbröt redan under 2020. Under hela året begränsades möjligheterna till olika verksamheter, allt eftersom myndigheterna fortsatte med begränsningarna. Kyrkan ställde dock inte in, utan ställde om. Under största delen av 2021 har andakter, gudstjänster, konserter sänts via nätet, främst via YouTube och Facebook. Både livesändning och inspelning där det sänts vid senare tillfälle har tillämpats. Både IT- och fastighetsenhet men främst kommunikationsenheten har varit inblandade i utvecklingen av hur man sänder digitalt, såväl bild som ljud och sändningsteknik.

Under sommaren och början av hösten 2021 kunde stora delar av verksamheten vara igång som vanligt i församlingarna, men när restriktionerna återinfördes fick mycket ställas om till digitala mötesplatser igen.

Det mesta av den planerade verksamheten under hösten fick tänkas om och bli digital. Församlingarna sände både gudstjänster och andakter varje vecka. Adventskonserter och luciatågsfirande fick ställas

in eller sändas digitalt. Kyrkogårdsförvaltningen höll receptionen stängd och möten med människor fick ske främst genom telefon eller via teamsmöten, detta för att bidra till minskad smittspridning.

## **PERSONAL OCH ARBETSMILJÖ**

Under verksamhetsåret har det skett ett övergripande famntag av Malmö pastorats arbetsmiljöarbete. En halvtidstjänst som arbetsmiljösamordnare tillsattes under sommaren. Tjänsten innebär bland annat att vara ett stöd åt församlingarna och kyrkogårdsförvaltningen i arbetsmiljöfrågor samt att driva utvecklingen av arbetsmiljöarbetet mot uppsatta mål.

Under hösten och vintern har chefer, arbetsledare och skyddsombud tillsammans genomgått en intern grundutbildning inom området arbetsmiljö. Fokus har varit att ge deltagaren grundläggande arbetsmiljökunskaper samt en god förståelse för hur samverkan mellan arbetsgivare, skyddsombud och anställda i arbetsmiljöfrågor bör fungera.

En arbetsmiljöhandbok har tagits fram som beskriver Malmö pastorats grundläggande arbete för att skapa en bra och säker arbetsmiljö. Syftet med handboken är att alla de aktiviteter som påverkar arbetsmiljön genomförs på ett effektivt och planerat sätt.

Arbetsmiljökommittén som består av både arbetsgivar- och arbetstagarrepresentanter har deltagit i det övergripande arbetsmiljöarbetet samt i uppföljningen av detta. Genom att kontinuerligt bevaka riskobservationer, tillbud och olyckor har Arbetsmiljökommittén arbetat förebyggande för att förhindra ohälsa och olycksfall.

Malmö pastorat har arbetat aktivt för att det systematiska arbetsmiljöarbetet ska vara en naturlig och självklar del av verksamheten. Detta har skett genom skyddsronder, uppföljning av arbetsmiljöhändelser, utbildningar, arbetsplatsträffar, medarbetarsamtal och daglig tillsyn.

Under 2021 har bemanningen på HR funktionen varit lägre än planerat, vilket innebär att visst strategiskt HR arbete skjutits fram till 2022 då rekrytering av HR strateg och HR assistent slutförts.

## **FASTIGHETER**

Malmö pastorat äger: 23 kyrkor, 17 församlingshem, 1 prästgård (används som kontor) och ett antal byggnader som i huvudsak hyrs ut till externa hyresgäster. Under året såldes Andreasgården och verksamheten flyttade till det ombyggda församlingshuset. Därtill kommer begravningsverksamhetens anläggningar, se nedan. Det gemensamma pastoratskansliet är beläget i Kyrkans hus i centrala Malmö.

### ***Kyrkobyggnader***

Kyrkobyggnaderna är en tillgång, men också en stor framtida risk när det gäller kostnader för underhåll. Kostnaderna bedöms löpande i underhållsplanerna. Flera av pastoratets kyrkor har behov av större underhållsåtgärder. Ett antal större och mindre underhållsarbeten pågår varje år. Det faktum att Svenska kyrkan förvaltar ett kulturarv genom sina kyrkor fordrar en nära samverkan med antikvariska myndigheter och ställer höga krav på framförhållning och finansiering.

Av större arbeten under 2021 kan nämnas: omfogning och nya dagvattenledningar på S:t Petri, färdigställande av ny kampanil på S:t Andreas och ny dränering på Oxie kyrka. Kyrkofullmäktige tecknade ett samverkansavtal för ny kyrka vid Gottorps torg, beslut om fullföljande tas hösten 2022. Alla större åtgärder syftar till att ha en hållbarhet på 40-50 år, utredning och projektering för framtida underhållsprojekt sker löpande, de närmaste åren planeras stora fasadarbeten på S:t Johannes kyrka

### ***Församlingsbyggnader***

Av större arbeten under 2021 kan nämnas: Färdigställande av ombyggnaden av S:t Andreas församlingshus, renovering av lokaler för förskolan Körsbäret på Kirseberg och omläggning av tak på Kyrkans hus västra länga. Det succesiva bytet av alla gamla inbrottslarm i pastoratet fortsätter och merparten av våra byggnader är nu uppdaterade.

### **Markanläggningar**

Den löpande skötseln av markanläggningarna kring kyrkor och församlingshem utförs av egen personal.

### **Energieffektivisering**

Många mindre åtgärder har vidtagits för att minska energianvändningen, Husie, Limhamn, S:t Matteus och Kirsebergs församlingshus fick under året solpaneler monterade på taken, kalkylerad årsproduktion är 80 000 kwh. En ökad medvetenhet hos brukare av våra byggnader är väl så viktigt som tekniska förbättringar för att minska energianvändningen.

Arbetet med att minska antalet kWh fortsätter. Lampor byts succesivt till LED-tekniken vilket ger minskad förbrukning.

### **Underhållsvolym**

Med nuvarande bestånd är renoveringsbehovet de kommande tio åren cirka 45 mkr per år. Under hösten påbörjades en genomlysning av alla våra byggnader och hur de används. Syftet är att ta fram underlag för långsiktig planering för behovet de närmaste 10 åren. Flera utredningar av alternativ användning av våra lokaler har gjorts, för att se om kostnaden vissa lokaler eller byggnader kan finansieras med andra medel än kyrkoavgiften.

### **Fastigheter inom begravningsverksamheten**

Fastighetsbeståndet som kyrkogårdsförvaltningen disponerar omfattar cirka 50 byggnader av mycket skiftande karaktär, från byggnader som inrymmer begravningskapell till byggnader för administration, personal, teknik, enklare garage och förråd.

För åren 2021 – 2025 finns en upprättad underhållsplan för dessa byggnader som sammantaget omsluter knappt 9 mkr kronor.

Malmö krematorium finns i kapell- och krematoriebyggnaden på Limhamns kyrkogård.

De ursprungliga byggnaderna på Östra kyrkogården (arkitekt Sigurd Lewerentz) samt kapell- och krematoriebyggnaderna på Limhamns kyrkogård (arkitekt Bror Thornberg) har ett stort kulturhistoriskt värde och är därför skyddade enligt kulturmiljölagen.

## **RESULTAT OCH STÄLLNING**

Den kyrkliga verksamheten inom Malmö stads gränser bedrivs av Malmö pastorat (organisationsnummer 252003-1051). Malmö pastorat är en självständig juridisk person inom det registrerade trossamfundet Svenska kyrkan.

Verksamhetsåret 2021 redovisar ett positivt resultat om 68,3 mkr (70,9 mkr). Jämfört med 2020 är intäkterna från kyrkoavgiften lägre 2021, vilket var väntat och enligt prognos. Även intäkter från deltagaravgifter och liknande verksamhetsbaserade intäkter är lägre 2021 jämfört med 2020. Under 2021 avyttrades en fastighet vilket realiserade en vinst på 22,5 miljoner.

### **Församlingsverksamheten inklusive näringsverksamhet**

Kyrkans grundläggande uppgift sker i de lokala kyrkorna. Under 2021 har verksamheten bedrivits i enlighet med kyrkornas verksamhetsplaner med de justeringar rekommendationer från myndigheterna inneburit. Verksamhetskostnaderna uppgick till 19,0 mkr (20,9 mkr).

### **Pastoratsgemensam församlingsverksamhet**

Som pastoratsgemensam församlingsverksamhet räknas 2021 följande verksamheter: institutionssjälavården (fängelse-, sjukhus- och universitetskyrkorna), Sverige-finskt församlingsarbete, Svenska kyrkans jour, S:t Nicolai kapell inkl. Sinnesromässorna, Kraftstationen samt Sjömanskyrkan. Verksamhetskostnaderna uppgick till 0,4 mkr (0,4 mkr) exklusive personalkostnader.

### *Näringsverksamhet*

I Hyllie kyrka drivs en förskola, Äpplet. Förskolans resultat för året är underskott med 381 tkr (16 tkr), beloppen inkluderar personalkostnader.

### **Förtroendemannaorganisationen**

Under rubriken ryms både kostnader för förtroendemannaorganisationen och de medel som kyrkorådet haft till sitt förfogande för oförutsedda händelser i verksamheten.

Kostnaderna inkluderar sådana kostnader som är förknippade med kyrkovalet. Då 2021 var ett valår är siffrorna inte jämförbara med föregående år.

Förtroendemannaorganisationen har haft kostnader för 4,5 mkr (1,4 mkr) inklusive arvoden. Kyrkorådet har under året haft 1,0 mkr till sitt förfogande för att kunna använda till särskilda ändamål. 0,1 mkr har använts.

### **Personalkostnader**

Pastoratets personalkostnader för 2021 uppgår till 268,7 mkr (262,0 mkr) varav begravningsverksamhetens del är 89,2 mkr (84,6 mkr).

### **Övriga pastoratsgemensamma intäkter och kostnader**

Här återfinns bland annat kyrkoavgiften, och finansiella poster såsom värdepappersinvesteringar och ränteposter. Här finns även bidrag som ges till externa organisationer.

Intäkterna av kyrko- och begravningsavgiften når pastoratet med två års förskjutning (se mer information under Framtida utveckling). Intäkterna från 2021 års kyrkoavgift, inklusive ekonomisk utjämning, blev 271 mkr (281 mkr).

Det positiva resultatet från finansiella investeringar kommer från utdelningar, 3,9 mkr (2,1 mkr) samt från kapitalvinster, 2,7 mkr (0,7 mkr). Sammantaget ger detta ett resultat på 6,6 mkr (2,8 mkr).

Räntan på kyrkkontot i Swedbank följer den genomsnittliga reporäntan under året. Under 2021 har inlåningsräntan uppgått till reporänta med ett påslag med 0,25%. För Malmö pastorats del gav det en ränteintäkt på totalt 199 tkr (470 tkr)

### **Begravningsverksamheten**

Årets resultat för begravningsverksamheten visar på ett underskott på 1,5 mkr (7,2 mkr). Förklaringen till underskottet ligger i oförutsedda kostnader i samband med ett större projekt i att utvidga kvarter 32 på östra kyrkogården. Utvidgningen av kvarter 32 påbörjades 2020 och kommer att fortsätta även under 2022.

Anläggning av askgravplatser, vilken påbörjades 2020, på Limhamns kyrkogård är färdigställd och platserna är klara att ta i bruk.

### **Serviceverksamheten (kyrkogårdsförvaltning)**

Gravskötseln visar ett positivt resultat på knappt 2,1 mkr (2,4 mkr). I jämförelse med föregående års utfall ökade intäkterna med 339 tkr. Kostnader för varor och inköpta tjänster minskade med 215 tkr jämfört med föregående år. Personalkostnaderna ökade med 349 tkr.

## **KÄNSLIGHETSANALYS**

Nedan beskrivs omfattningen av förändringar med hänsyn till de faktorer som har störst betydelse för resultatet inom Malmö pastorat. Personalkostnaderna uppgår till 268,7 mkr (262,0 mkr), vilket motsvarar 54,8 % (55,9 %) av de totala intäkterna på 490,2 mkr (469 mkr). En förändring av personalkostnaderna med 1 % förändrar resultatet med cirka 2,7 mkr.

Kyrkoavgiften inklusive ekonomisk utjämning uppgick till 271 mkr (281 mkr). Kyrkoavgiften påverkas av förändringar i antalet tillhöriga samt den ekonomiska utvecklingen.

De ekonomiska prognoserna pekar på viss återhämtning och stabilisering efter två år av pandemi. Den ekonomiska situationen framöver är dock mycket osäker efter Rysslands invasion av Ukraina i februari 2022.

Pastoratet har ett omfattande fastighetsbestånd som är förknippat med stort underhåll. Oförutsedda händelser kan påverka möjligheten att genomföra övriga investeringar. Diskussioner förs fortlöpande om den framtida sammansättningen av fastighetsbeståndet.

### ***Målsatt kapital***

Från och med 2007 gäller Kyrkoordningens regler om målkapital (KO 47:5). Bestämmelserna innebär att Kyrkofullmäktige ska fastställa ett långsiktigt mål för storleken på det egna kapitalet, uttryckt i kronor. Det egna kapitalet ska vara så stort att det utgör en betryggande buffert för ekonomiska påfrestningar.

I november 2019 fastställde Kyrkofullmäktige att målsatt kapital, från och med 2020, ska uppgå till 445 mkr.

Eget kapital uppgår vid utgången av 2021 till 526,7 mkr och överstiger därmed målsatt kapital med 81,7 mkr.



## FLERÅRSÖVERSIKT

<b>Allmänna förutsättningar</b>	<b>2021</b>	<b>2020</b>	<b>2019</b>	<b>2018</b>	<b>2017</b>
Tillhöriga per 31 december (antal)	120 399	123 254	125 697	127 878	131 430
Tillhöriga per den 31 december (andel av invånare%)	34,3	35,4	36,5	37,7	39,4
Kyrkoavgift exklusive stiftsavgift (%) <sup>1</sup>	0,90	0,90	0,90	0,75	0,75
Medeltalet anställda *	507	519	517	518	517
- varav medeltalet anställda i begravningsverksamheten	213	194	192	191	199

\* Avser beräkning av totala årsarbetstiden enligt not 12 och motsvarar inte antal tjänster

### Resultat (tkr)

Verksamhetens intäkter	490 222	469 284	464 299	423 440	402 422
Verksamhetens resultat	61 790	67 914	55 397	8 127	-3 254
Resultat från finansiella investeringar	6 492	3 106	8 738	3 286	8 475
Årets resultat	68 282	71 020	64 122	11 402	5 108

Kyrkoavgift exkl stiftsavgift (tkr)	274 229	282 119	289 428	244 198	232 375
- varav slutavräkning (tkr)	2 842	2 450	9 495	13 591	8 592
Begravningsverksamhetens nettokostnader (tkr) <sup>2</sup>	159 511	141 940	134 779	135 397	131 337
Personalkostnader/verksamhetens intäkter (%) <sup>3</sup>	54,8	55,8	58,0	62,8	64,5
Av- och nedskrivningar/verksamhetens intäkter (%) <sup>4</sup>	4,6	4,7	4,6	4,9	4,9

### Ekonomisk ställning

Fastställt mål för det egna kapitalet (tkr)	445 000	445 000	234 200	234 200	234 200
Eget kapital (tkr)	526 660	458 378	387 460	323 338	311 936
Soliditet (%) <sup>5</sup>	87,6	76,2	74,1	70,5	68,9
Värdesäkring av eget kapital (%) <sup>6</sup>	13,0	15,5	16,5	3,5	1,7
Likviditet (%) <sup>7</sup>	118,9	88,7	75,7	20,8	29,6

#### Definitioner

1) Kyrkoavgift (%) – anges i procent av den kommunalt beskattningsbara inkomsten.

2) Begravningsverksamhetens nettokostnader – Begravningsverksamhetens totala kostnader minus Övriga intäkter och Ränteintäkter.

3) Personalkostnader/verksamhetens intäkter (%) – Uppgiften beräknas som resultaträkningens personalkostnader dividerat med resultaträkningens Summa verksamhetens intäkter.

4) Av- och nedskrivningar/verksamhetens intäkter (%) – Uppgiften beräknas som resultaträkningens av- och nedskrivningar av anläggningstillgångar dividerat med resultaträkningens Summa verksamhetens intäkter.

5) Soliditet (%) – Uppgiften beräknas som utgående eget kapital dividerat med balansomslutningen (totala tillgångar i balansräkningen).

6) Värdesäkring av eget kapital (%) – Uppgiften beräknas som årets resultat dividerat med ingående eget kapital.

7) Likviditet (%) – Uppgiften beräknas som utgående omsättningstillgångar dividerat med kortfristiga skulder.

## VÄSENTLIGA HÄNDELSE UNDER RÄKENSKAPSÅRET

### ***Församlingsinstruktionen***

Etablerandet av pastoratets grundläggande styrdokument – församlingsinstruktionen – arbetades fram under 2021 och antogs under hösten av Domkapitlet för Lunds stift. I samband med detta startades arbetet med att skapa verktyg som kan förverkliga församlingsinstruktionens prioriterade utvecklingsområden och de satsningar som kommer att bli ledande under de kommande åren. Arbeta med handlingsplaner och strategigrupper sattes därför i gång under sommaren. Arbetet med de prioriterade områdena stäms av varje termin i Lärforum, och under hösten ägde detta rum den 30 november.

### ***Ledning***

En större omställningsplan för att arbeta mer digitalt över tid har tagits fram, då många av de åtgärder som nu har gjorts beräknas bli permanenta. Även om kyrkorna och begravingar nu har öppnats upp igen för besökare, har nya kommunikationsvägar via den digitala eran skapats och kommer att fortsätta. Mycket teknisk utrustning, ökad bredbandskapacitet och inte minst teknisk utbildning kommer att krävas fortsatt.

Den 1 februari började Gunilla Hallonsten som kyrkoherde för Malmö pastorat. Arbetet med att se över pastoratets grundläggande styrdokument, församlingsinstruktionen, började omgående och den blev utfärdad före årets slut. Under 2021 genomfördes en strukturutredning för att se vilka församlingsindelningar som bäst möter Svenska kyrkans framtid. Biskop emerita Eva Brunne fick av kyrkorådet uppdraget att vara utredare. I december månad slutförde Eva Brunne sitt uppdrag och lämnade över utredningen till kyrkorådet för vidare processarbete. Oavsett var pastoratets församlingsgränser kommer att gå i framtiden, behöver Svenska kyrkan Malmö arbeta med utvecklingsfrågor och nya arbetssätt då staden är en av de snabbast växande städerna i landet.

Malmö pastorat har under några år arbetat med miljödiplomering. Organisationen har genomlysts i syfte att hitta förbättringsområden och arbetsmetoder som gör verksamheten mer hållbar. Förbättringar implementeras och utvärderas kontinuerligt. Vidare har samtliga medarbetare och förtroendevalda haft möjlighet till utbildning i miljö- och hållbarhetsarbete.

Vid upprättande av årsredovisningen är fas 1 av diplomeringen i allt väsentligt klar. Miljö- och hållbarhetsarbetet kommer att drivas vidare under 2022.

### ***Coronapandemins effekter på verksamheten***

Coronapandemin som påverkat hela Malmö pastorats verksamhet under 2020 fortsatte även under vinter och våren 2021.

Verksamheten var under året begränsad i enlighet med folkhälsomyndighetens rekommendationer och lokala riktlinjer.

Pandemin har påverkat såväl verksamheten i kyrkorna som på kyrkogårdsförvaltningen som det administrativa arbetet totalt. Planeringsmöten genomfördes via den digitala portalen; WebEx. Under hösten uppgraderades pastoratets IT-system med tillgång till Windows 365. Därefter har digitala möten genomförts via Teams. En del av församlingsverksamheten har också bitvis fått bedrivas genom digitala möten, såsom körer och bibelsamtal. Barnvagnspromenader utomhus har anordnats och konfirmander har träffats utomhus och via nätet. Inga resor eller större fysiska konferenser har genomförts utan allt sådant har blivit digitalt. Det positiva är att nu kan i princip alla medarbetare hålla, och är vana, att ta möten digitalt, vilket såväl sparar tid, pengar som miljö.

### ***Fastigheter***

De större aktiviteterna under 2021 är följande: omfogning och nya dagvattenledningar på S:t Petri kyrka, färdigställande av ny kampanil på S:t Andreas kyrka och ny dränering på Oxie kyrka. Kyrkofullmäktige tecknade ett samverkansavtal för ny kyrka vid Gottorps torg och beslut om fullföljande tas under hösten 2022. Alla större åtgärder syftar till att ha en hållbarhet på 40-50 år. Utredning och projektering för

framtida underhållsprojekt sker löpande. De närmaste åren planeras stora fasadarbeten på S:t Johannes kyrka.

Under året såldes Andreasgården och verksamheten flyttade till det ombyggda församlingshuset.

Malmö pastorat fortsätter arbetet med att minska sitt klimatavtryck och för att minska behovet av köpt energi fortsätter pastoratet sin utbyggnad av solceller. Bedömd elproduktion ligger nu på ca 80 000 kWh.

### **Kyrkans röst i samhällsdebatten**

Under året har Svenska kyrkan Malmö på olika sätt gjort avtryck i samhällsdebatten, inte minst genom praktiska insatser. Varje insats visar på kyrkans etiska och samhällsstödjande funktion.

Ett nära samarbete med Röda Korset, Kontrapunkt och Stadsmissionen innebar att det under den kalla årstiden i början och i slutet av året fanns en värmestuga med personal som finansierades av de samverkande organisationerna. Även klädförråd har hållits öppna under hela året. På grund av Coronapandemin har få festivaler och event anordnats under året men Svenska kyrkan har varit väldigt aktivt digitalt för att ständigt påminna om den resurs och närvaro som kyrkan bidrar med i samhället.

Under året har fokus för kyrkans röst i samhällsdebatten varit att lyfta fram 100 år av demokrati genom seminarieserien *100 år av demokrati?* Samt att scenen *Gränsland* startades med att gestalta ett antal avgörande existentiella frågeställningar för livet i Malmö genom musik, kultur och samtal. Gränsland genomförs veckovis i St Johannes kyrka.

Under World Pride Malmö Copenhagen var Svenska kyrkan Malmö aktiva med större bidrag in i Prideveckan genom exempelvis seminarier och mässa i St Petri med fokus trans och såväl utställning som premiären av Drömprinsen i St Johannes.

Vid regeringens internationella konferens Remember. React. med fokus att motverka antisemitism genomfördes en utställning och seminarium i St Pauli.

## **FINANSIELLA INSTRUMENT**

Pastoratets reglemente för medelsförvaltning fastställdes av Kyrkofullmäktige 2021-09-29. Kyrkorådet prövar årligen behovet av förändringar i reglementet. Reglementet för medelsförvaltning överensstämmer i stora drag med finanspolicyn för nationell nivå. Reglementet innehåller riktlinjer för portföljsammansättning, etiska aspekter samt beskriver tillåten exponering mot marknads-, kredit- och likviditetsrisker.

Sedan 2018 är Malmö pastorats finansiella tillgångar placerade i sex konsortier (fonder) hos Kammarkollegiet. Dessa konsortier är fördelade så att 41% är investerade i svenska aktier, 17% i utländska aktier och 42% i räntebärande värdepapper. Fördelningen är beräknad utifrån marknadsvärde på balansdagen. Under året har Malmö pastorat ökat innehavet hos kammarkollegiet med 32,7 mkr räknat på anskaffningsvärde. Vid utgången av 2021 hade pastoratets långfristiga värdepappersinnehav ett marknadsvärde om 179,7 mkr (130,6 mkr).

All tillgänglig likviditet var vid utgången av 2021 placerad kortsiktigt på kyrkkontot, 90 mkr (74,4 mkr).

### **Marknadsrisk**

Marknadsrisken består dels av prisrisk för aktieportföljen, dels av ränterisk för räntebärande värdepapper. Prisrisken för aktieportföljen är lika med risken att värdet på aktier varierar på grund av förändringar i marknadspriserna.

Ränterisken för räntebärande värdepapper är lika med risken att värdet på ett finansiellt instrument (vanligen obligationer eller växlar) varierar till följd av förändringar i marknadsräntorna.

Prisvariationerna är som regel större när det gäller aktier än räntebärande värdepapper vilket resulterar i en högre risk. Genom långsiktiga placeringar i en stor del räntebärande värdepapper har Malmö pastorat som mål att generera god avkastning över tid på de långfristiga placeringarna.

Pastoratets likvida medel placeras på kyrkkontot och räntan följer riksbankens reporänta. Ränterisken för likvida medel är därmed mycket låg.

### **Kreditrisk**

Kreditrisken utgörs av att motparten i en affärstransaktion inte kan uppfylla sin förpliktelse.

För att hantera kreditrisken finns i policyn för medelsplaceringar angivet riktlinjer för hur stor del av värdepappersportföljen som får placeras hos olika typer av utgivare av räntebärande värdepapper.

### **Likviditetsrisk**

Likviditetsrisken består dels av risken för att ett finansiellt instrument inte kan avyttras utan avsevärda merkostnader, dels risken för att medel inte finns tillgängliga för att möta betalningsåtaganden.

## **FRAMTIDA UTVECKLING SAMT VÄSENTLIGA RISKER OCH OSÄKERHETSFAKTORER**

(tkr)	Plan 2024	Plan 2023	Beslutad för 2022	Utfall 2021	Förändring mellan 2021 och 2022 (%)
Kyrkoavgift	289 199	287 868	277 480	274 229	1,19%
Begravningsavgift	165 026	161 790	158 618	159 512	-0,56%
Ekonomisk utjämning	-5115	-6300	-5067	-3358	50,89%

Det konkreta ekonomiska läget för Malmö pastorat påverkas förutom av den allmänna ekonomiska utvecklingen i omvärlden även av befolkningsutvecklingen och utvecklingen av antalet tillhöriga samt av förändringar i de inomkyrkliga bidragen, till exempel bidrag till tjänster inom institutionssjälavård. Även tillhörigas inkomstförhållanden påverkar. En viktig faktor för bedömningen av ekonomin för det enskilda året är att den kyrkoavgift som tas in är preliminär och att slutavräkningen kommer först två år senare. Det medför bland annat att en konjunktursvängning som påverkar skatteunderlaget syns i kyrkans ekonomi med två års fördröjning.

Till följd av Coronapandemin ökade arbetslösheten under 2020. Prognoser fram till början av 2021 gjorde gällande att den negativa ekonomiska utvecklingen till följd av pandemin skulle bli djupare och hålla i sig längre än vad som blev fallet. Kraftiga stimulanspaket från regeringarna runt om i världen har bidragit till att dämpa pandemins effekter på ekonomin såväl globalt som nationellt. Under våren 2022 har den osäkerhet pandemin tidigare stått för, i arbetet med ekonomiska prognoser, ersatts av osäkerhet som kommer av det instabila geopolitiska läget i världen.

Direkta ekonomiska effekter av Rysslands invasion av Ukraina är kraftigt höjda drivmedels- och energipriser. På sikt kommer dessa prisökningar att slå igenom med ökade kostnader för produktion och transport av alla varor vilket i sin tur riskerar leda till ökad inflation.

Malmö pastorat har under flera år arbetat med energieffektivisering samtidigt som pastoratet har investerat i solceller. Vidare har pastoratet ett avtal om fast pris på el vilket gör att kostnadsökningar på energiområdet inte påverkar pastoratets ekonomi i någon större omfattning förrän efter 2024.

Ökningar i generell prisnivå kommer dock att öka kostnaderna för den verksamhet pastoratet bedriver. Generella löneökningar innebär ökade personalkostnader och då personalkostnaderna står för ca 60% av pastoratets totala kostnads massa får löneökningar stor effekt på pastoratets kostnader. Samtidigt leder ökade löner till ökade inkomster för medlemmarna, vilket i sin tur ökar intäkten av kyrkoavgiften.

Pastoratets byggnader har fortsatt ett stort behov av underhåll och renoveringar. Pastoratets lokalförsörjningsplan, vilken färdigställs våren 2022, är ett viktigt verktyg för att identifiera och planera åtgärder på pastoratets fastigheter.

## HÅLLBARHETSRAPPORT

Hållbarhetsfrågorna för Svenska kyrkan handlar i grunden om hur vi ser på oss själva och på vår relation till skapelsen. Två grundläggande principer i kristen tro vägleder Malmö pastorats arbete med hållbar utveckling: människovärdesprincipen och skapelsen som en gåva att förvalta.

Det innebär att pastoratet, i ord och handling skall värna skapelsen genom att stå upp för och bedriva verksamheter där alla människors lika värde respekteras och lyfta fram nödvändigheten att i allt arbeta för ekologisk bärkraftighet.

Fyra hållbarhetsdimensioner ska genomsyra verksamheten.

- Den **sociala dimensionen** handlar till exempel om att verka för de mänskliga rättigheterna, tillit, inkludering och egenmakt.
- I den **ekonomiska dimensionen** berörs bland annat hur ekonomiska resurser används och förvaltas hållbart.
- Den **ekologiska dimensionen** handlar om att hushålla med naturresurserna och värna miljön.
- Den **andliga och existentiella dimensionen** omsluter de övriga tre. I de tre första dimensionerna vilar Svenska kyrkans teologi, värderingar och ställningstaganden. De existentiella dimensionerna av hållbar utveckling behöver alla samhällen och människor arbeta med om vi tillsammans ska kunna förverkliga FN:s globala mål för en hållbar utveckling; Agenda 2030.

### ***Andlig och existentiell hållbarhet***

Malmö pastorat vill väcka och ge möjlighet till samtal och reflektion kring existentiella frågor: hur lever vi våra liv, vilka relationer bygger vi, vad är vårt ansvar i skapelsen? Klimatångest, oro och känslan att inte kunna påverka, är alla existentiella dimensioner av hållbar utveckling. Malmö pastorat vill, som en del av den världsvida kyrkan, vara med och förmedla och samtala kring livet som en gåva som kan inge tacksamhet och hopp. Möjligheten att nå en långsiktigt hållbar förändring hänger starkt ihop med att få bearbeta existentiella frågor och finna hopp och tillit för att kunna bidra som enskild till en hållbar utveckling. Svenska kyrkan Malmö ser den grundläggande uppgiften som fyra dimensioner som ska belysa varje sammanhang och varje möte. Gudstjänst, mission, diakoni och undervisning kan inte särskiljas från varandra. Detta förhållningssätt kan beskrivas som just "andlig & existentiell hållbarhet". Pastoratets verksamheter möter alla åldrar - från vaggan till graven. Särskild kompetens finns för barn, unga och äldre - men det huvudsakliga hållbarhetsperspektiv handlar om att kyrkan är en generationsövergripande mötesplats - särskilt i mässan. Malmö pastorat satsar också på att utveckla hållbarhetstanken i de kyrkliga handlingarna - den starka individualism som har utvecklats i samhället ställer existentiella frågor och längtan efter gemenskap och meningsfulla sammanhang. Som en del av detta arbete finns samtalsgrupper av många olika slag, bibelstudier, ungdomsgrupper, konfirmander, liturgiska-gudstjänstgrupper etc. I alla dessa perspektiv lyfts människans ansvar att värna skapelsen och att eftersträva hållbarhet existentiellt. Utveckling - att gå från svårighet till möjlighet - genom död till liv - är den grundläggande teologi som i det pastoralasammanhanget på olika sätt behöver förmedlas. Samtal om ansvar för skapelsen, etiska dimensioner på att leva tillsammans i ett samhälle är ständigt aktuellt. Evangeliet om Jesus Kristus är till befrielse och föder lust att skapa hållbarhet och att ta hand om varandra och miljön. Med detta som grund förs samtal i samverkan med ekumeniska kontakter, interreligiöst, på förskolor, grundskolor, gymnasier och i samverkan med universitet. Svenska kyrkan Malmö samverkar på flera sätt med olika aktörer, organisationer etc med dessa perspektiv. Det diakonala arbetet - speciellt i "särskilt utsatta område" hade inte varit möjligt utan samverkan med fler olika aktörer.

### ***Social hållbarhet***

Malmö pastorat bidrar till social hållbarhet genom det grundläggande diakonala uppdraget. Diakonaten i Malmö pastorat är grundad i Guds kärlek till människan och skapelsen och svarar på kallelsen att göra skillnad för människor i utsatthet, inge hopp och synliggöra orättfärdiga strukturer. Diakoni fokuserar på människovärdets okränkbarhet, försvarar rättvisan och därmed de mänskliga rättigheterna. Pastoratets

förståelse av diakoni bygger på ett rättfärdighets perspektiv snarare än ett välgörenhetsperspektiv och vill inspirera och leda församling i samma riktning genom insatser längs med livet, mellan händelser, i mellanrummen, efter dopet, efter konfirmationen, efter vigseln efter begravningen. Att arbeta utifrån mänskliga rättighetsperspektiv är något som ska finnas med i alla verksamheter som pastoratet bedriver. Det handlar om att motverka diskriminering, säkra att alla människor bemöts med respekt oavsett kön, sexuell läggning eller ekonomisk ställning.

Som en viktig aktör inom civilsamhället bidrar församlingarna i pastoratet till öppna mötesplatser som överbryggar klyftor och avstånd mellan samhällsgrupper. Arbetet handlar framför allt om att skapa och främja relationer präglade av medmänsklig omsorg och värdighet, men också om att vara en kraftfull röst när den grundläggande välfärden brister. Att finna hållbara strategier för mer långsiktigt goda samarbetsformer mellan olika sociala och kyrkliga aktörer är en utmaning för framtiden.

Ensamheten är ett stort problem och påverkar också den psykiska hälsan, bland äldre men även bland barn och ungdomar/unga vuxna. En utmaning är att bidra till att fler klarar skolan. Att också arbeta med att förebygga psykisk ohälsa bland unga är en stor utmaning. Barns rätt till andlig hälsa är en viktig markering i detta arbete. I församlingarna finns i dagsläget olika former av träffpunkter dit alla människor är välkomna. Förhoppningen är att dessa träffpunkter kan skapa gemenskapsarenor där människor otvunget kan mötas. Pastoratet har en samtalsmottagning dit man ringa varje dag under vissa tider genom ett diakonalt journummer. Vad gäller ungas psykiska hälsa jobbar Kraftstationen (inom S:t Petri församling men för hela pastoratet) med att ta emot ungdomar/unga vuxna både i grupp och i enskilda samtal.

Som en del av pastoratets arbete inom social hållbarhet finns en gemensam ekonomisk policy vad gäller hanteringen av de ekonomiska medel (stiftelser och gåvomedel) som finns. Det finns behov av att utvärdera dessa insatser och att samordna det mer inom pastoratet som helhet. Det finns också mycket skam i samband med att behöva söka pengar och ta emot mat. Det förekommer en segregation inom Malmö pastorat. Inom vissa av församlingarna finns både ekonomiskt starka hushåll och hushåll med kraftfullt begränsad ekonomi. Pastoratets medarbetare möter människor regelbundet på "citydiakonalen" där kyrkan både kan stödja med pengar och ansökningar till olika stiftelser/gåvomedel men även ge kunskapsstöd till att ta tag i sin egen ekonomi. Samtal förs även med socialtjänsten inom Malmö stad. Det finns en alltför stor grupp hemlösa (också unga) och missbrukare i Malmö stad. Därför är pastoratet delaktiga i en mängd befintliga relevanta nätverk och samordnande insatser för målgruppen (exempelvis värmestugan, Crossroads, hemlöshetsnätverk, sprututbytesprogram, Maracana). Kyrkan utvecklar så kallad diakonal närvaro på särskilt utsatta platser (exempelvis Triangeln och Pauli mellersta kyrkogård). Pastoratet erbjuder fler mötesplatser med så kallad låg tröskel och särskilda mötesplatser för dem som vill lämna sitt missbruk. Inom några av de lokala kyrkorna finns det möjlighet att både lämna in kläder och att få kläder gratis, det finns även duschmöjlighet i en av kyrkorna. Soppa serveras vid någon av de lokala kyrkorna, en del av detta är del av matsvinnarbete; mat som fås från olika företag, delas ut.

Utöver arbetet Malmö pastorat utför i civilsamhället är stöttning av medarbetare som arbetar med människor i utsatthet en viktig dimension av det mer långsiktigt hållbara sociala arbetet.

### **Ekologisk hållbarhet**

Malmö pastorats miljöpolicy beskriver hur vi ska agera för att minska vår miljöpåverkan och för att verka för en hållbar utveckling. Pastoratet värnar om ekologiska värden genom att ta miljöhänsyn i den dagliga verksamheten, till exempel vid val av energi, kapitalförvaltning och genom medvetenhet om vilka produkter som köps in till verksamheterna.

Svenska kyrkan Malmö vill vara med och skapa en hållbar utveckling för alla människor, både nu levande och kommande generationer. Vi människor finns här på jorden tillsammans med annat levande, djur och växter, för att leva i vördnad och respekt för det goda liv Gud har skapat. Tanken om en hållbar utveckling utgår från att jordens resurser kan räcka till alla, bara vi lär oss att hushålla och fördela rättvist. Klimat- och miljöfrågorna tillhör vår tids största utmaningar. Ett förändrat klimat och överutnyttjade ekosystem påverkar hela mänskligheten, men allra mest påverkas människor som redan lever i utsatthet. Därför är miljöfrågorna också rättvisefrågor. Genom olika insatser strävar vi efter att minska den egna miljöpåverkan, främja lösningar och bidra till reflektion över vår tids stora

ödesfrågor.

Miljöarbetet i Malmö pastorat utgår från en miljövision som kyrkorådet antagit och som omsätts i handling med hjälp av miljöledningssystemet *Kyrkornas miljödiplomering* för en hållbar utveckling. Kyrkorådet har antagit övergripande miljömål för sju verksamhetsområden. Hållbarhetsmål som har konkretiserats i delmål och handlingsplaner i samråd med medarbetare som aktivt arbetar med frågorna. Detta har gjorts för alla de 16 pastorala enheterna och för centrala administrationen. Målen utgår från Svenska kyrkans ansvar att värna skapelsen genom att bidra till målen i FN:s *Agenda 2030* och andra svenska miljömål. I februari 2021 diplomerades pastoratet av extern part. Detta innebär att ett flertal mål har uppnåtts och att verksamheten har implementerat miljödiplomeringens krav på beslutsprocesser, utbildningar, uppföljningsrutiner med mera. På sikt ska arbetet resultera i ständiga förbättringar i alla delar av verksamheten och pastoratets arbete vill på många sätt bidra till ekologisk, ekonomisk, socialt och andlig/existentiellt hållbar utveckling.

Kyrkorna/enheterna inom Malmö pastorat utgör tillsammans en betydande inköpare av varor och tjänster och har därför ett särskilt ansvar för att göra medvetna och hållbara val. Malmö pastorat har antagit en inköppolicy. I inköppolicyn förtydligas det också att man ska tänka på samordning av inköp så transporter minimeras. Vidare skall man i sina inköp särskilt uppmärksamma aspekter som ekonomi, kvalitet och miljö, etiskt och socialt ansvarstagande och hållbar utveckling.

### ***Ekonomisk hållbarhet***

Målsättningen för en långsiktig hållbar ekonomi upprätthålls genom att arbeta för en budget i balans och sätta av medel för kommande kärvare tider. Genom kontinuerlig uppföljning av verksamheterna säkerställs att en god intern kontroll upprätthålls och att de ekonomiska resurserna används i enlighet med de fastställda verksamhetsplanerna.

Malmö pastorat har det senaste året kunnat uppvisa ett gott kassaflöde vilket möjliggjort investeringar i finansiella anläggningstillgångar. Dessa tillgångar utgör en buffert för pastoratet samtidigt som de ger en årlig avkastning.

Pastoratets investeringar i solceller bidrar inte enbart till mindre miljöpåverkan utan även till ekonomisk hållbarhet genom årliga besparingar.

### ***Miljöpåverkan***

Störst påverkan på miljön ligger i energianvändningen, genom uppvärmning och elförbrukning. I alla projekt har pastoratet energibesparande åtgärder med som en parameter vid projektering och genomförande. Förbrukningar kontrolleras och följs upp, så att orsaker till avvikelser kan vidtas och att bra beslutsunderlag finns för kommande insatser. I linje med målet att minimera miljöpåverkan i fastighetsförvaltningen har flera insatser genomförts de senaste åren för att minska energianvändningen och ersätta fossila energikällor med förnybara alternativ. Exempelvis har samtliga oljepannor i kyrkor och församlingshem bytts ut mot annan mer miljövänlig uppvärmning. Alla byggnader som kan är anslutna till fjärrvärme eller gas. El som köps in produceras av sol, vind och vatten - varför detta räknas som klimatneutralt.

Krematoriet på Kyrkogårdsförvaltningen har tre ugnar som alla är försedda med rökgasreningsanläggning för avskiljning av kvicksilver, koloxid och partiklar, vilket gör att utsläppen härifrån renas utöver de gränsvärden som föreskrivs i miljötillståndet. Deponi av kvicksilveravfallet sker via Sysav Kemi för en slutlig förvaring vid Sakabs anläggningar. En pågående process sedan 2014 är den inventering av samtliga kemiska produkter som finns inom kyrkogårdsförvaltningen. Syftet med denna inventering är att minimera antalet produkter samt att finna miljövänligare alternativ. I övrigt bedrivs all annan verksamhet i enlighet med vad som föreskrivs inom miljölagstiftningen med till exempel hantering av drivmedel och oljeprodukter, källsortering, kompostering och återvinning av miljöfarligt avfall. Någon kemisk bekämpning av ogräs förekommer inte inom pastoratets anläggningar. Pastoratets resereglemente säger att tjänsteresor ska planeras och genomföras på ett sådant sätt att påverkan på den yttre miljön minimeras. Därför strävar pastoratet efter att begränsa resornas utsläpp genom att välja mindre miljöbelastande färdssätt och i ökad utsträckning använda video- och telefonkonferenser.

Energianvändning och utsläpp ska minimeras bland annat genom att inrikesresor i första hand ska ske med tåg.

Klimatberäkningar:

<b>Utsläpp energianvändning</b>	<b>2021</b>	<b>Utsläpp resor</b>	<b>2021</b>
El	59,87	Taxi	0,09
Fjärrvärme	444,11	Bil - milersättning	15,04
Uppvärmning naturgas	169,88	Tåg - inrikes	0,06
RME krematorium	4,40	Tåg - övrigt	0,10
<b>Totalt ton CO<sub>2</sub></b>	<b>678,30</b>	Flyg - inrikes	2,42
		Flyg - övrigt	3,86
		Bensin	8,94
		Diesel	19,59
		Fordonsgas	0,60
		<b>Totalt ton CO<sub>2</sub></b>	<b>48,70</b>

### ***Motverkan av korruption***

Pastoratet har regelverk vars syfte är att säkerställa att lagkrav efterlevs. I samband med introduktionen utbildas nya medarbetare i dessa regelverk samt introduceras i var policys och regelverk finns på pastoratets intranätssida. Inköspolicyn har tydliga anvisningar över vilka leverantörer som pastoratets medarbetare får använda. Alla avtalsleverantörer ska numera signera Svenska kyrkans uppförandekod. Denna uppförandekod innehåller minimikraven avseende etik, social, miljömässig och ekonomisk utveckling. Risken för väsentlig påverkan av pastoratets ställning vad gäller korruption bedöms som synnerligen låg.

### ***Goda arbetsförhållanden***

I syfte att sträva mot ett utvecklande och hållbart arbetsklimat inom pastoratet är en god personalpolitik en kärnfråga och en gemensam angelägenhet för alla medarbetare i Malmö pastorat. All verksamhet ska organiseras och prioriteras efter verksamhetens mål. Organisationsförändringar och verksamhetsutveckling ska ske långsiktigt och planerat och bedrivs i samarbete med medarbetarna och de fackliga organisationerna

Samtliga medarbetare har tillgång till företagshälsovård, där man får stöd när det gäller arbetsrelaterad fysisk eller psykisk ohälsa. Pastoratet har en arbetsmiljökommitté som sammanträder regelbundet under året. Det finns rutiner för systematiskt arbetsmiljöarbete och skyddsronder genomförs regelbundet. Pastoratet har genom Hälsogruppen erbjudit hälsofrämjande aktiviteter dock digitala sådana under den rådande pandemin. Som medarbetare erbjuds man ett friskvårdsbidrag på 2 200 kronor per år.

En risk som finns är den som särskilt gäller medarbetare i "kontaktyrken", till exempel präster, diakoner, vaktmästare med flera. Här är stress och utmattnings, samt även risken för att utsättas för hot och våld. Det utgör en särskild risk som arbetsgivaren följer upp inom ramen för det systematiska arbetsmiljöområdet. Pastoratet erbjuder dessa medarbetare extern handledning. För medarbetare som arbetar på Malmö kyrkogårdar finns risker då man arbetar med tunga maskiner och kemikalier. För att minska riskerna bedrivs även här ett kontinuerligt arbetsmiljöarbete och pastoratet strävar efter ett arbetssätt som minskar de fysiska påfrestningarna samt uppmuntrar till träning. Pastoratets kyrkogårdsarbetare befinner sig i en arbetsmiljö där upplevelsen av otrygghet förekommer. Utveckling av verksamhet och medarbetare sker kontinuerligt genom utvecklingssamtal och arbetsplatsmöten.

Alla medarbetare omfattas av kollektivavtal och avtalade tjänstepensions- och andra försäkringar.



## KOLLEKTER

(tkr)	2021	2020	2019	2018	2017
Förmedlade rikskollekter	466,4	214,3	444,3	398,0	406,0
Förmedlade stiftskollekter	127,9	70,6	117,9	122,3	103,6
Förmedlade församlingskollekt	127,1	178,2	308,6	289,0	291,3
Församlingskollekt till egen verksamhet	22,1	20,4	30,5	25,7	21,0
<b>Summa kollekt</b>	<b>743,5</b>	<b>483,5</b>	<b>901,3</b>	<b>835,0</b>	<b>821,9</b>

Kollekt tas upp i samband med gudstjänst. En riks- eller stiftskollekt tas upp till samma ändamål och på samma dag i hela landet/stiftet. Kollektändamål och dagar fastställs av kyrkostyrelsen respektive domkapitlet. Församlingskollekt beslutas i församlingen. Församlingskollekt kan tas upp till förmån för en annan juridisk person. Förmedlade kollekt tas inte upp i pastoratets resultaträkning.

## STIFTELSE SOM MALMÖ PASTORAT FÖRVALTAR

Malmö pastorat förvaltar 37 (44) stiftelser med ett totalt utgående eget kapital om 123 541 tkr. Tillgångarnas marknadsvärde uppgår till 156 746 tkr (140 340 tkr). Avkastningen delas ut i enlighet med respektive givares vilja.

## FÖRSLAG TILL BEHANDLING AV ÅRETS RESULTAT

Kyrkorådet föreslår Kyrkofullmäktige att

balanserat resultat	458 378 413	och
<u>årets resultat</u>	<u>68 281 776</u>	
tillsammans	526 660 189	

i sin helhet balanseras i ny räkning.

# RESULTATRÄKNING

Belopp i tkr	Not	2021	2020
<b>Verksamhetens intäkter</b>			
Kyrkoavgift		274 229	282 119
Begravningsavgift	4	159 512	141 919
Ekonomisk utjämning	5	-3 358	-1 178
Utdelning från prästlönetillgångar	6	1 213	1 213
Erhållna gåvor	7	3 269	2 829
Erhållna bidrag	8	8 919	9 951
Nettoomsättning	9,10	23 262	23 357
Övriga verksamhetsintäkter		23 176	9 074
<b>Summa verksamhetens intäkter</b>		<b>490 222</b>	<b>469 284</b>
<b>Verksamhetens kostnader</b>			
Kostnader för varor, material och vissa köpta tjänster		-1 456	-1 788
Övriga externa kostnader	10,11	-135 594	-115 670
Personalkostnader	12	-268 687	-261 997
Av- och nedskrivning av materiella och immateriella anläggningstillgångar		-22 695	-21 915
Övriga verksamhetskostnader		0	0
<b>Summa verksamhetens kostnader</b>		<b>-428 432</b>	<b>-401 370</b>
<b>Verksamhetens resultat</b>		<b>61 790</b>	<b>67 914</b>
<b>Resultat från finansiella investeringar</b>	13		
Resultat från finansiella anläggningstillgångar		6 320	2 877
Övriga ränteintäkter och liknande resultatposter		199	471
Räntekostnader och liknande resultatposter		-27	-242
<b>Resultat efter finansiella poster</b>		<b>68 282</b>	<b>71 020</b>
<b>Skatt på näringsverksamhet</b>	14	<b>0</b>	<b>-102</b>
<b>ÅRETS RESULTAT</b>		<b>68 282</b>	<b>70 918</b>

# BALANSRÄKNING

TILLGÅNGAR, tkr	Not	2021-12-31	2020-12-31
<b>Anläggningstillgångar</b>	15		
Materiella anläggningstillgångar			
Byggnader och mark	16,17	340 531	312 822
Inventarier, verktyg och installationer	18	42 622	45 321
Pågående nyanläggning och förskott avseende materiella anläggningstillgångar	19	14 138	39 784
		<b>397 291</b>	<b>397 927</b>
<b>Finansiella anläggningstillgångar</b>			
Långfristiga värdepappersinnehav	20	151 709	119 336
Långfristig fordran begravningsverksamheten	4	1 527	0
		<b>153 236</b>	<b>119 336</b>
<b>Summa anläggningstillgångar</b>		<b>550 527</b>	<b>517 263</b>
<b>Omsättningstillgångar</b>			
Kortfristiga fordringar			
Kundfordringar		2 102	1 567
Skattefordringar		477	210
Fordran på begravningsverksamheten	4	0	0
Övriga fordringar		862	617
Förutbetalda kostnader och upplupna intäkter	21	6 604	7 488
		<b>10 045</b>	<b>9 882</b>
Kassa och bank	22	88 954	74 358
<b>Summa omsättningstillgångar</b>		<b>98 999</b>	<b>84 240</b>
<b>Summa tillgångar</b>		<b>649 526</b>	<b>601 503</b>

# BALANSRÄKNING

<b>EGET KAPITAL OCH SKULDER, tkr</b>	<b>Not</b>	<b>2021-12-31</b>	<b>2020-12-31</b>
<b>Eget kapital</b>			
Balanserat resultat		458 378	387 460
Årets resultat		68 282	70 918
<b>Summa eget kapital</b>		<b>526 660</b>	<b>458 378</b>
<b>Avsättningar</b>	23	1 537	1 602
<b>Långfristiga skulder</b>			
Gravskötselskuld	25	38 044	39 352
Skuld till begravningsverksamheten	4	0	7 227
<b>Summa långfristiga skulder</b>		<b>38 044</b>	<b>46 579</b>
<b>Kortfristiga skulder</b>			
Skuld till begravningsverksamheten	4	7 227	17 443
Leverantörsskulder		15 648	17 025
Gravskötselskuld	25	6 762	7 086
Skatteskuld		0	0
Övriga skulder	26	15 190	16 091
Villkorade bidrag	27	2 386	2 858
Upplupna kostnader och förutbetalda intäkter	28	36 072	34 441
<b>Summa kortfristiga skulder</b>		<b>83 285</b>	<b>94 944</b>
<b>Summa eget kapital och skulder</b>		<b>649 526</b>	<b>601 503</b>

## Specifikation Eget kapital

	Balanserat resultat	Församlings- kyrkas fastighetsfond*	Årets resultat	Summa Eget kapital
<b>Eget kapital 2020-01-01</b>	323 338	0	64 122	387 460
Omföring av föregående års resultat	64 122		-64 122	0
Årets resultat			70 918	70 918
<b>Utgående balans 2020-12-31</b>	<b>387 460</b>	<b>0</b>	<b>70 918</b>	<b>458 378</b>
<b>Ingående balans 2021-01-01</b>	387 460	0	70 918	458 378
Omföring av föregående års resultat	70 918		-70 918	0
Årets resultat			68 282	68 282
<b>Eget kapital 2021-12-31</b>	<b>458 378</b>	<b>0</b>	<b>68 282</b>	<b>526 660</b>

\* Malmö pastorat har ingen fastighetsfond.

# KASSAFLÖDESANALYS

Belopp i tkr	Not	2021	2020
<b>Den löpande verksamheten</b>			
Rörelseresultat		61 790	67 914
Justeringar för poster som inte ingår i kassaflödet			
Av- och nedskrivningar av immateriella och materiella anläggningstillgångar		22 695	21 915
Minskning av avsättningar		-65	-61
Resultat vid försäljning av anläggningstillgångar		2 653	697
Erhållen ränta		199	471
Erhållen utdelning		3 947	2 093
Erlagd ränta		-27	-242
Betald inkomstskatt avseende näringsverksamhet		-267	-141
<b>Kassaflöde från den löpande verksamheten före förändringar av rörelsekapital</b>		<b>90 925</b>	<b>92 646</b>
Kassaflöde från förändring i rörelsekapital, långfristig gravskötsel-skuld och begravningsverksamheten			
Ökning/minskning av kortfristiga fordringar		104	1 984
Ökning/minskning av kortfristiga skulder		-11 644	17 883
Ökning/minskning av långfristig fordran till begravningsverksamheten		-1 527	0
Ökning/minskning av långfristig gravskötsel-skuld		-1 308	476
Minskning av långfristig skuld till begravningsverksamheten		-7 227	-10 216
<b>Kassaflöde från den löpande verksamheten</b>		<b>69 323</b>	<b>102 773</b>
<b>Investeringsverksamheten</b>			
Förvärv av materiella anläggningstillgångar		-22 080	-53 698
Försäljning av materiella anläggningstillgångar		5	1 615
Förvärv av finansiella anläggningstillgångar		-44 331	-48 906
Försäljning av finansiella anläggningstillgångar		11 679	26 128
<b>Kassaflöde från investeringsverksamheten</b>		<b>-54 727</b>	<b>-74 861</b>
<b>Finansieringsverksamheten</b>			
<b>Kassaflöde från finansieringsverksamheten</b>		<b>0</b>	<b>0</b>
Årets kassaflöde		14 596	27 912
Likvida medel vid årets början		74 358	46 446
<b>Likvida medel vid årets slut</b>	29	<b>88 954</b>	<b>74 358</b>

# TILLÄGGSUPPLYSNINGAR

## Not 1 Redovisnings- och värderingsprinciper

### ***Redovisnings- och värderingsprinciper***

Malmö Pastorats årsredovisning har upprättas enligt årsredovisningslagen (1995:1554), begravningslagen (1990:1144) och Bokföringsnämndens BFNAR 2012:1 Årsredovisning och koncernredovisning (K3). Vidare tillämpas rekommendationer utgivna av Kyrkostyrelsens redovisningsråd för Svenska Kyrkan, KRED.

Redovisningsprinciperna är oförändrade i jämförelse med föregående år, om inget annat anges.

### ***Belopp***

Samtliga belopp är angivna i tusentals kr (tkr) om inget annat anges. Beloppen inom parentes anger föregående års värden.

## **INTÄKTSREDOVISNING**

Intäkter redovisas till det verkliga värdet av vad som erhållits eller kommer att erhållas.

### ***Kyrkoavgift och begravningsavgift***

Svenska kyrkans huvudentäkt utgörs av kyrkoavgiften. I enlighet med lag om avgift till registrerat trossamfund får Svenska kyrkan statlig hjälp med uppbörd, taxering och indrivning av kyrkoavgiftsmedlen. Det slutliga utfallet av kyrkans avgiftsunderlag erhålls först två år efter avgiftsgrundande år och därför är Svenska kyrkan berättigad att uppbära ett förskott från staten, fördelat med en tolfedel per månad. Samtidigt med utbetalningen av förskottet sker en avräkning av det slutliga avgiftsunderlaget två år tillbaka. Kyrkoavgiften intäktsredovisas i takt med utbetalningarna från staten.

Sedan 2017 har en enhetlig begravningsavgift införts i hela landet förutom i Stockholm och Tranås där Svenska kyrkan inte är huvudman för begravningsverksamheten. Den begravningsavgift som pastoratet erhåller för året fastställs av Kammarkollegiet utifrån det preliminära kostnadsunderlag som pastoratet redovisar. Den i resultaträkningen intäktsredovisade begravningsavgiften motsvarar det faktiska kostnadsunderlaget, det vill säga det belopp som erfordrats för att bedriva årets begravningsverksamhet. Se även Begravningsverksamhetens särredovisning, not 4.

### ***Erhållna gåvor, bidrag och offentliga bidrag***

Erhållna gåvor redovisas som intäkt i den period de mottagits. Bidrag och offentliga bidrag intäktsredovisas efter hand som villkor som är förknippade med bidragen uppfylls. Bidrag till anläggningstillgångar har reducerat anskaffningsvärdet på anläggningstillgångarna.

## **LEASING**

All leasing, både när pastoratet är leasetagare och leasegivare, ska redovisas som operationell leasing, det vill säga, leasingavgifterna, inklusive en första förhöjd avgift, redovisas som intäkt/kostnad linjärt över leasingperioden. Uppgifterna om avgifter i noten är redovisade i nominella belopp. Med leasingperiod avses den period som leasetagaren har avtalat att leasa en tillgång.

## **ERSÄTTNING TILL ANSTÄLLDA**

Löpande ersättningar till anställda i form av löner, sociala avgifter och liknande kostnadsförs i takt med att de anställda utför tjänster.

Eftersom alla pensionsförpliktelser klassificeras som avgiftsbestämda redovisas en pensionskostnad det år pensionen tjänas in.

## **INKOMSTSKATT**

Pastoratets inskränkta skattskyldighet regleras i 7 kap. inkomstskattelagen (1999:1229).

I den mån pastoratet bedriver näringsverksamhet är huvudregeln att näringsverksamheten är skattepliktig. Näringsverksamheten kan undantas från skatteplikt om den har en naturlig anknytning till det allmännyttiga ändamålet eller är hävdvunnen finansieringskälla. Även normalt sett skattepliktig näringsverksamhet kan i vissa fall undantas från beskattning om huvudsaklighetsprincipen är tillämplig.

Vid fastighetsinnehav kan fastighetsinkomsten undantas från beskattning om fastigheten till mer än 50% används för att främja det allmännyttiga ändamålet alternativt att hyresinkomsterna har naturlig anknytning till det allmännyttiga ändamålet.

Pastoratet är befriat från inkomstskatt i sin ideella verksamhet eftersom den uppfyller kraven som samhällsnyttig enligt skattelagstiftningen.

## **SKATTEPLIKTIG NÄRINGSVERKSAMHET**

Pastoratet bedriver, förutom sin ideella verksamhet, näringsverksamhet som är skattepliktig. Aktuella skatter värderas utifrån de skattesatser och skatteregler som gäller på balansdagen. Uppskjutna skatter värderas utifrån de skattesatser och skatteregler som är beslutade före balansdagen.

Fordringar och skulder nettoredo visas endast när det finns en legal rätt till kvittning.

Aktuell skatt, liksom, i förekommande fall, förändring i uppskjuten skatt, redovisas, i resultaträkningen om inte skatten är hänförlig till en händelse eller transaktion som redovisas direkt i eget kapital, då skatteeffekten redovisas där.

## **MATERIELLA ANLÄGGNINGSTILLGÅNGAR**

I pastoratet finns materiella anläggningstillgångar redovisade enligt två olika definitioner i K3. Som grundregel gäller att en materiell anläggningstillgång är en fysisk tillgång som innehas för att bedriva näringsverksamhet (ge ekonomiska fördelar/kassaflöde). För ideell sektor gäller att materiell anläggningstillgång också omfattar fysisk tillgång som innehas för det ideella ändamålet även om grundregeln inte är uppfylld. De flesta anläggningstillgångar har klassificerats utifrån den senare regeln då pastoratets ändamål är religiös verksamhet.

Nedskrivningsprövning sker alltid för sådana tillgångar som inte längre uppfyller något av kraven ovan för att definieras som materiella anläggningstillgångar.

Inventarier med ett anskaffningsvärde under 50% av prisbasbeloppet plus mervärdesskatt har utifrån väsentlighetsbedömning redovisats som kostnad.

Materiella anläggningstillgångar redovisas till anskaffningsvärde minskat med avskrivningar och eventuella nedskrivningar. I anskaffningsvärdet ingår utgifter som direkt kan hänföras till förvärvet av tillgången.

Bidrag som avser förvärv av materiell anläggningstillgång reducerar tillgångens anskaffningsvärde.

En materiell anläggningstillgång som har betydande komponenter där skillnaden i förbrukning förväntas vara väsentlig, redovisas och skrivs av som separata enheter utifrån varje komponents nyttjandeperiod.

I samband med övergången till K3 delades vissa av pastoratets materiella anläggningstillgångar upp i komponenter.



Pastoratet har använt den förenklingsmodell som Svenska Kyrkans redovisningskommitté (KRED) tagit fram, KRED 2014:3 *Materiella anläggningstillgångar enligt K3* för kyrkobyggnader, uppförda före år 2000 och med ett redovisat värde per den 31 december 2013 som understiger 5 miljoner kronor.

Förenklingsmodellen innebär kortfattat att ingående redovisat värde per 1 januari 2013 har fastställts som Övergångspost. Övergångsposten skrivs av med 4% per år med en linjär avskrivning det vill säga den är helt avskriven efter 25 år. Tillkommande komponenter på kyrkobyggnaden aktiveras och skrivs av utifrån bedömd nyttjandeperiod.

Materiella anläggningstillgångar skrivs av systematiskt över tillgångens bedömda nyttjandeperiod. När tillgångarnas avskrivningsbara belopp fastställs, beaktas i förekommande fall tillgångens restvärde. Linjär avskrivningsmetod används.

Mark, med undantag av begravningsplatsens mark, har obegränsad nyttjandeperiod och skrivs inte av. Begravningsplatsen mark skrivs av på 50 år.

Följande avskrivningstider tillämpas:

	<b>År</b>
Kyrkogårdsmark	50
Markanläggning	30-50
Stomme	50-100
Stomkomplettering	15-30
Byggnadsinstallation	25-30
Övergångsregler kyrkor o kapell	25
Tak	25-50
Fasad	15-40
Fasta byggnadsinventarier	30-50
Övriga installationer	5-15
Komplementbyggnad	30
Bilar	5
Datautrustning	3-5
Övriga inventarier, installationer och verktyg	5-20

## **NEDSKRIVNING AV MATERIELLA ANLÄGGNINGSTILLGÅNGAR**

När det finns en indikation på att en materiell anläggningstillgångs värde har minskat, görs en prövning av nedskrivningsbehov. För tillgångar som tidigare skrivits ner görs per varje balansdag en prövning av om återföring bör göras.

Materiella anläggningstillgångar skrivs ner enligt två huvudmetoder beroende på grunden för klassificering som materiell anläggningstillgång. Materiella anläggningstillgångar som används för att ge ekonomiska fördelar/kassaflöde skrivs ner enligt reglerna i K3, kapitel 27. De materiella anläggningstillgångar som innehåser för det ideella ändamålet skrivs ned enligt kapitel 37, där det finns en grund- och en förenklingsregel. Tillämpad metod för nedskrivningar beskrivs i not i förekommande fall.

## **FINANSIELLA INSTRUMENT**

Finansiella instrument redovisas i enlighet med reglerna i K3, kapitel 11, vilket innebär att värdering sker utifrån anskaffningsvärdet.

Finansiella instrument som redovisas i balansräkningen inkluderar värdepapper, kundfordringar och övriga fordringar, kortfristiga placeringar, leverantörsskulder och låneskulder. Instrumenten redovisas i balansräkningen när pastoratet blir part i instrumentets avtalsmässiga villkor. Finansiella tillgångar tas bort från balansräkningen när rätten att erhålla kassaflöden från instrumentet har löpt ut eller överförs och pastoratet har överfört i stort sett alla risker och

förmåner som är förknippade med äganderätten. Finansiella skulder tas bort från balansräkningen när förpliktelserna har reglerats eller på annat sätt upphört.

#### **Långsiktiga värdepappersinnehav - portföljvärdering**

Pastoratet har definierat en värdepappersportfölj. Portföljen ingår i posten andra långfristiga värdepapper i balansräkningen. För de instrument som ingår tillämpas värderingsprincipen som helhet. Det innebär att vid prövning av lägsta värdets princip/prövning av nedskrivningsbehov avräknas realiserade förluster mot realiserade vinster inom portföljen.

#### **Kundfordringar och övriga fordringar**

Fordringar redovisas som omsättningstillgångar med undantag för poster med förfallodag mer än 12 månader efter balansdagen, vilka klassificeras som anläggningstillgångar. Fordringar tas upp till det belopp som förväntas bli inbetalt efter avdrag för individuellt bedömda osäkra fordringar.

#### **Låneskulder och leverantörsskulder**

Låneskulder och leverantörsskulder redovisas initialt till anskaffningsvärde efter avdrag för transaktionskostnader. Skiljer sig det redovisade beloppet från det belopp som ska återbetalas vid förfallotidpunkten periodiseras mellanskillnaden som räntekostnad över lånets löptid med hjälp av instrumentets effektivränta. Härigenom överensstämmer vid förfallotidpunkten det redovisade beloppet och det belopp som ska återbetalas.

#### **OMRÄKNING AV UTLÄNDSK VALUTA**

Fordringar och skulder i utländsk valuta värderas till balansdagskurs, vilket är växelkursen på balansdagen.

#### **AVSÄTTNINGAR**

Med avsättningar avses förpliktelser på balansdagen som är säkra eller sannolika till sin förekomst men ovissa till belopp eller till den tidpunkt då de ska infrias. Avsättning redovisas med det belopp som motsvarar den bästa uppskattningen av den utbetalning som krävs för att reglera åtagandet.

#### **KASSAFLÖDESANALYS**

Kassaflödesanalysen upprättas enligt indirekt metod och visar pastoratets in- eller utbetalningar uppdelade på den löpande verksamheten, investeringsverksamheten eller finansieringsverksamheten. Det redovisade kassaflödet omfattar endast transaktioner som medfört in- eller utbetalningar. Som likvida medel klassificerar pastoratet, förutom kassamedel, disponibla tillgodohavanden hos banker och andra kreditinstitut, kyrkkontot samt kortfristiga likvida placeringar som är noterade på en marknadsplats.

#### **Not 2 Uppskattningar och bedömningar**

Upplysning ska lämnas om bedömningar som har betydande effekt på de redovisade beloppen i den finansiella rapporten. Upplysning ska lämnas om antaganden om framtiden och andra viktiga källor till osäkerhet i uppskattningar på balansdagen som innebär en betydande risk för en väsentlig justering av de redovisade värdena för tillgångar och skulder under nästa räkenskapsår. Om så är fallet ska upplysning lämnas om tillgångarnas och skuldernas karaktär och deras redovisade värde på balansdagen.

Malmö pastorat har inget att redovisa här.

#### **Not 3 Ekonomiska arrangemang som inte redovisas i balansräkningen**

Malmö pastorat har inga arrangemang eller har ingått något avtal angående arrangemang som ligger utanför pastoratets räkenskaper.

#### Not 4 Begravningsverksamhet

Malmö pastorat är huvudman för begravningsverksamheten inom Malmö Stads geografiska område. Begravningsverksamheten finansieras av begravningsavgiften. Begravningsavgiften får inte användas till annat än de uppgifter som anges i begravningslagen.

	2021	2020
<b>Verksamhetens intäkter</b>		
Begravningsavgift - likvid erhållet under året från Skatteverket	145 060	150 867
Justering för regleringspost för resultatet 2019 (18)	12 924	-1 720
<b>Begravningsavgift - erhållet under året</b>	<b>157 984</b>	<b>149 147</b>
Övriga intäkter	4 338	4 515
<b>Summa verksamhetens intäkter</b>	<b>162 322</b>	<b>153 662</b>
<b>Verksamhetens kostnader</b>		
Personalkostnader	-89 211	-84 631
Övriga kostnader	-61 894	-49 111
Av- och nedskrivningar av materiella anläggningstillgångar	-10 464	-10 402
<b>Summa verksamhetens kostnader</b>	<b>-161 569</b>	<b>-144 144</b>
<b>Finansiella poster</b>		
Räntekostnader	-2 280	-2 290
<b>Begravningsverksamhetens överskott</b>	<b>-1 527</b>	<b>7 228</b>
<b>Begravningsavgift redovisad i resultaträkningen</b>		
Begravningsavgift - erhållet för året	157 984	149 147
Avgående överskott enligt särredovisningen	1 527	-7 228
<b>Summa begravningsavgift redovisad i resultaträkningen</b>	<b>159 511</b>	<b>141 919</b>

Överskott respektive underskott i begravningsverksamheten regleras två år i efterhand. Den i resultaträkningen intäktsredovisade begravningsavgiften motsvarar således det belopp som erfordrades för att bedriva 2021 års begravningsverksamhet. På pastoratnivå så regleras detta genom att begravningsresultatet bokförs som en skuld eller fordran, vilket innebär att begravningsverksamhetens resultat över tid alltid uppvisar ett nollresultat.

De administrativa kostnaderna för den service som tillhandahålls via pastoratets kansli har fastställts i enlighet med framtagna fördelningsmodell.

	2021	2020
<b>Huvudmannens fordran/skuld avseende begravningsverksamheten</b>		
Ingående skuld	-24 671	-15 723
Reglering av 2017 års underskott	0	0
Reglering av 2019 års överskott	17 443	-1 720
Årets överskott/underskott	1 527	-7 228
<b>Utgående skuld</b>	<b>-5 701</b>	<b>-24 671</b>
Varav långfristig fordran	1 527	-7 228
Varav kortfristig skuld	-7 228	-17 443

Pastoratets skuld till begravningsverksamheten uppgår till 5 701 tkr (24 671 tkr).

#### Not 5 Ekonomisk utjämning

Alla församlingar och pastorat omfattas av ett inomkyrkligt utjämningsystem. Syftet med utjämnningen är att omfördela en del av kyrkoavgiften och därigenom bibehålla en rikstäckande kyrklig verksamhet. Kyrkomötet beslutar om kriterierna för utjämnningen.

#### Not 6 Utdelning från prästlönetillgångar

Malmö pastorat har 3 568 (3 568) andelar i avkastningen från de stiftsvis förvaltade prästlönetillgångarna. Prästlönetillgångarna är stiftseliknande förmögenheter. Minst 50% av avkastningen går till församlingar och pastorat som har andelar i avkastningen och resterande går till det inomkyrkliga utjämningsystemet. Andelarna innebär inget inflytande i förvaltningen och går ej heller att överlåta.

#### Not 7 Erhållna gåvor

	<b>2021</b>	<b>2020</b>
Församlingskollekt till egen verksamhet	16	20
Gåvor till pastoratets verksamhet	3 252	2 809
	<b>3 268</b>	<b>2 829</b>

Pastoratets verksamhet bygger till viss del på ideella arbetsinsatser. Totalt har ca 655 (650) personer varit engagerade i olika delar av verksamheten på ideell basis.

#### Not 8 Erhållna bidrag

	<b>2021</b>	<b>2020</b>
Bidrag från stiftet	3 083	1 937
Kommunala bidrag till kyrkans förskola	2 093	2 417
Arbetsmarknadsbidrag	1 626	2 107
Statligt bidrag, kompensation för sjuklönekostnader	1 280	2 806
Under året använda villkorade bidrag	590	671
Återbetalning skatt på vegetabiliska oljor och biogas	187	0
Övriga bidrag	60	13
	<b>8 919</b>	<b>9 951</b>

#### Not 9 Nettoomsättning

	<b>2021</b>	<b>2020</b>
Gravskötselintäkter	14 498	14 333
Hysesintäkter	3 551	3 171
Clearingintäkter	2 210	1 597
Deltagar- och entréavgifter	131	140
Serveringsintäkter	147	231
Övriga intäkter	2 725	3 885
	<b>23 262</b>	<b>23 357</b>

## Not 10 Operationella leasingavtal

### *Not avseende uppgifter som leasingtagare*

	2021	2020
Framtida minimileasingavgifter som ska erläggas avseende icke uppsägningsbara leasingavtal:		
Förfaller till betalning inom ett år	5 698	5 798
Förfaller till betalning senare än ett men inom fem år	7 422	7 604
Förfaller till betalning senare än fem år	0	0
Under perioden kostnadsförda leasingavgifter	5 727	5 798

Pastoratet har hyreskontrakt med tretton externa hyresgäster.

### *Not avseende uppgifter som leasinggivare*

	2021	2020
Framtida minimileasingavgifter som kommer att erhållas avseende icke uppsägningsbara leasingavtal:		
Förfaller till betalning inom ett år	2 764	2 174
Förfaller till betalning senare än ett men inom fem år	2 174	76
Förfaller till betalning senare än fem år	76	76
Under perioden erhållna leasingavgifter	3 470	2 954

## Not 11 Arvode och kostnadsersättning till revisorer

	2021	2020
<i>Auktoriserade revisorer</i>		
<i>KPGM AB</i>		
Revisionsuppdrag	498	391
Övriga tjänster	32	10
<i>Övriga valda revisorer</i>		
Revisionsuppdrag	70	65
	<b>600</b>	<b>466</b>

Med revisionsuppdrag avses arbetsuppgifter som det enligt lag ankommer på pastoratets revisorer att utföra samt rådgivning eller annat biträde som föranleds av iakttagelser vid sådana arbetsuppgifter.

## Not 12 Personal

<i>Medelantalet anställda</i>	2021	2020
Kvinnor	284	287
Män	223	232
	<b>507</b>	<b>519</b>

I medeltalet anställda ingår inte anställda som uppburit ersättning som understiger ett halvt prisbasbelopp 23 650 kr (23 250 kr). Detta har gjorts med stöd av BFNAR 2006:11. Detta innebär att totala årsarbetstiden av förenklingskäl antas vara 1 920 timmar, samt att sjukfrånvaro inte dras av. Medeltalet anställda kan med andra ord inte likställas med antalet tjänster i pastoratet.

	<b>2021</b>			<b>2020</b>		
	Antal på balansdagen			Antal på balansdagen		
	Kvinnor	Män	Total	Kvinnor	Män	Total
Kyrkorådsledamöter	8	8	16	9	8	17
Ledande befattningshavare	1	0	1	1	0	1

<b>Löner, arvoden och andra ersättningar</b>	<b>2021</b>	<b>2020</b>
Ledamöter i Kyrkorådet och kyrkoherde	1 255	1 054
Anställda	173 669	181 037
	<b>174 924</b>	<b>182 091</b>

Arvoden till förtroendevalda i kyrkofullmäktige, kyrkoråd, församlingsråd, verksamhetsråd och andra organ redovisas i resultaträkningen på raden Personalkostnader.

<b>Arbetsmarknadsbidrag</b>	<b>2021</b>	<b>2020</b>
Under året erhållet arbetsmarknadsbidrag	1 626	2 107
	<b>1 626</b>	<b>2 107</b>

<b>Ersättning till ordföranden i Kyrkorådet</b>	<b>2021</b>	<b>2020</b>
Till ordföranden i Kyrkorådet har ersättning utgått med	146	139
	<b>146</b>	<b>139</b>

<b>Pensionskostnader och andra sociala avgifter</b>	<b>2021</b>	<b>2020</b>
Pensionskostnader exkl särskild löneskatt	10 944	10 684
Andra sociala avgifter enligt lag och avtal	60 591	59 241
	<b>71 535</b>	<b>69 925</b>

Pastoratet har inga övriga utfästelser om pensioner eller avgångsvederlag till personer i ledande ställning.

### Not 13 Resultat från finansiella investeringar

<b>Resultat från finansiella anläggningstillgångar</b>	<b>2021</b>	<b>2020</b>
Utdelningar	3 947	2 085
Realisationsresultat vid försäljning	2 653	693
Nedskrivning	-280	0
Återföring av nedskrivning	0	90
	<b>6 320</b>	<b>2 868</b>
<b>Övriga ränteintäkter och liknande resultatposter</b>	<b>2021</b>	<b>2020</b>
Räntor	199	471
	<b>199</b>	<b>471</b>

### Not 14 Skatt på näringsverksamhet

	<b>2021</b>	<b>2020</b>
Aktuell skatt	0	105
<b>Skatt på årets resultat</b>	<b>0</b>	<b>105</b>
Redovisat resultat, i skattepliktig verksamhet, före skatt	-45	492
Skatt beräknad enligt gällande skattesats 21,4% (21,4%)	0	105
Justeringar som redovisats innevarande år avseende tidigare års aktuella skatt	0	-3
<b>Redovisad skattekostnad</b>	<b>0</b>	<b>102</b>

### Not 15 Anläggningstillgångar som inte får redovisas i balansräkningen

Pastoratet innehar tillgångar som enligt kulturminneslagen (SFS 1988:950, 4 kap) ska bevaras, förtecknas och vårdas enligt lagens regler. Tillgångarna finns upptagna i särskild förteckning. Det går inte att koppla tillgångarna till mätbara ekonomiska fördelar i framtiden och postens anskaffningsvärde eller värde kan inte mätas på ett tillförlitligt sätt.

## Not 16 Byggnader och mark

	2021	2020
Ingående anskaffningsvärde	550 783	503 974
Inköp	47 160	50 140
Försäljningar och utrangeringar	0	-3 331
<b>Utgående ackumulerat anskaffningsvärde</b>	<b>597 943</b>	<b>550 783</b>
Ingående bidrag	-30 591	-13 031
Årets bidrag	-4 162	-17 560
<b>Utgående ackumulerade bidrag</b>	<b>-34 753</b>	<b>-30 591</b>
<b>Netto anskaffningsvärde</b>	<b>563 190</b>	<b>520 192</b>
Ingående avskrivningar	207 386	195 161
Försäljningar och utrangeringar	0	-1 759
Årets avskrivningar	15 273	13 984
<b>Utgående ackumulerade avskrivningar</b>	<b>222 659</b>	<b>207 386</b>
<b>Utgående redovisat värde</b>	<b>340 531</b>	<b>312 806</b>

## Not 17 Förvaltningsfastigheter

	2021	2020
Redovisat värde	4 064	4 064
Verkligt värde	24 921	24 921
	<b>Verkligt värde</b>	
Stadsmissionen (värderades 2020)	23 000	
Blomsterbutik Östra Kyrkogården (värderades 2013)	665	
Blomsterbutik Limhamn (värderades 2013)	1 256	



**Not 18 Inventarier, verktyg och installationer**

	<b>2021</b>	<b>2020</b>
Ingående anskaffningsvärden	120 897	119 128
Inköp	4 766	2 861
Försäljningar och utrangeringar	-3 271	-1 092
<b>Utgående ackumulerade anskaffningsvärden</b>	<b>122 392</b>	<b>120 897</b>
Ingående bidrag	-2 415	-2 415
Årets bidrag	-38	0
<b>Utgående ackumulerade bidrag</b>	<b>-2 453</b>	<b>-2 415</b>
<b>Netto anskaffningsvärde</b>	<b>119 939</b>	<b>118 482</b>
Ingående avskrivningar	73 161	66 279
Försäljningar och utrangeringar	-3 266	-1 049
Årets avskrivningar	7 423	7 931
<b>Utgående ackumulerade avskrivningar</b>	<b>77 318</b>	<b>73 161</b>
<b>Utgående bokfört värde</b>	<b>42 621</b>	<b>45 321</b>

**Not 19 Pågående nyanläggningar och förskott avseende materiella anläggningstillgångar**

	<b>2021</b>	<b>2020</b>
Ingående balans	39 784	21 530
Utgifter under året	21 271	49 163
Under året erhållna bidrag	4 101	17 560
Under året färdigställda tillgångar	-51 018	-48 469
<b>Utgående redovisat värde</b>	<b>14 138</b>	<b>39 784</b>

## Not 20 Värdepappersinnehav

<b>Värdepappersinnehav</b>	<b>Redovisat värde</b>	<b>Marknadsvärde på bokslutsdagen</b>
<b>Långfristiga värdepappersinnehav</b>		
Onoterade långfristiga placeringar	151 887( 119 235)	179 459 (130 572)
Övriga långfristiga placeringar	205 (205)	205 (205)
<b>Summa långfristiga värdepappersinnehav</b>	<b>152 092 (119 440)</b>	<b>179 663 (130 777)</b>
<b>Summa värdepappersinnehav</b>	<b>152 092 (119 440)</b>	<b>179 663 (130 777)</b>

<b>Förändring av långfristiga värdepappersinnehav</b>	<b>2021</b>	<b>2020</b>
Ingående anskaffningsvärden	119 440	96 662
Investeringar under året	44 332	48 906
Försäljningar/avyttringar	-11 679	-26 128
<b>Utgående ackumulerade anskaffningsvärden</b>	<b>152 092</b>	<b>119 440</b>
Ingående nedskrivningar	104	194
Återföring nedskrivningar	0	-194
Årets nedskrivningar	280	104
<b>Utgående ackumulerade nedskrivningar</b>	<b>384</b>	<b>104</b>
<b>Utgående redovisat värde</b>	<b>151 709</b>	<b>119 336</b>

## Not 21 Förutbetalda kostnader och upplupna intäkter

	<b>2021</b>	<b>2020</b>
Förutbetalda hyror, mark och lokaler	237	250
Förutbetalda hyror, inventarier	609	661
Förutbetalda försäkringspremier	1 489	1 196
Förutbetalda kostnader larm och bevakning	291	175
Förutbetalda datalicenser	1 506	1 352
Förutbetald datakommunikation	342	249
Förutbetalda resor	120	255
Upplupna lönebidrag	69	375
Upplupen ränta Kyrkkontot	50	344
Upplupen försäkringsersättning	167	0
Upplupen ersättning för fackligt arbete	0	1 862
Övriga poster	1 725	769
	<b>6 605</b>	<b>7 488</b>

## Not 22 Kassa och bank

Av behållningen på kassa och bank utgör 88 949 tkr (74 353 tkr) behållning på det så kallade kyrkkontot. Kyrkkontot utgör i juridisk mening en fordran på Svenska kyrkans nationella nivå. De regelverk som styr kyrkkontot är dock av sådan karaktär att fordran i redovisningssammanhang ses som ett ordinarie banktillgängshavande.

	2021	2020
Kassa	3	3
Danske bank	2	2
Kyrkkontot	88 949	74 353
	<b>88 954</b>	<b>74 358</b>

## Not 23 Avsättningar

	2021	2020
<b>Förmånsbestämd ålderspension</b>		
Avsättningar vid årets början	1 602	1 663
lanspråktaget belopp	-64	-61
<b>Avsättning vid årets slut</b>	<b>1 538</b>	<b>1 602</b>

Enligt kyrkans pensionsavtal har anställda med en månadslön överstigande cirka 42,6 tkr (2021) under vissa förutsättningar rätt till förmånsbestämd tjänstepension. Försäkring av intjänad pensionsrätt sker året efter inkomståret. Även särskild löneskatt ingår i beloppet. Då beräkningen av premien för den förmånsbestämda ålderspensionen är komplex och efterfaktureringar förekommer har för stora avsättningar från tidigare år inte bokats bort utan ligger kvar i den ingående balansen. Någon avsättning för 2021 är inte gjord eftersom Kyrkans pensionskassa inte tar ut någon avgift för 2021. Kyrkans pensionskassa tog inte heller ut någon avgift för 2019 respektive 2020.

## Not 24 Checkräkningskredit

Pastoratet har ingen checkräkningskredit.

## Not 25 Gravskötsel

	2021	2020
<b>Långfristig gravskötselskuld</b>		
Begravningsverksamhetens åtaganden	5 633	6 349
Pastoratets åtaganden (serviceverksamhet)	32 411	33 003
	<b>38 044</b>	<b>39 352</b>
<b>Kortfristig gravskötselskuld</b>		
Begravningsverksamhetens åtaganden	644	700
Pastoratets åtaganden (serviceverksamhet)	6 118	6 386
	<b>6 762</b>	<b>7 086</b>
<b>Andel av gravskötselskulden som förfaller senare än 5 år efter balansdagen</b>		
Begravningsverksamhetens åtaganden	3 221	2 624
Pastoratets åtaganden (serviceverksamhet)	16 809	16 752
	<b>20 030</b>	<b>19 376</b>

Skötselåtaganden påbörjade före år 2000 utgör begravningsverksamhet medan åtaganden påbörjade från år 2000 utgör kyrklig verksamhet (serviceverksamhet).

## Not 26 Vidareförmedlade bidrag

	2021	2020
Ingående skuld	6 752	7 608
Under året mottagna bidrag	4 826	4 637
Under året förmedlade bidrag	-5 025	-5 493
Under året mottagna offentliga bidrag	0	0
Under året förmedlade offentliga bidrag	0	0
<b>Utgående skuld</b>	<b>6 553</b>	<b>6 752</b>

## Not 27 Villkorade bidrag

	2021	2020
Ingående balans	2 858	3 271
Erhållet under året	132	258
lanspråktaget under året	-604	-671
<b>Summa utgående skuld</b>	<b>2 386</b>	<b>2 858</b>
<b>Specifikation av utgående balans</b>		
Bidrag till anläggningstillgångar	0	0
Offentliga bidrag till anläggningstillgångar	0	0
Offentliga bidrag till omsättningstillgångar	0	0
Skuldförda bidrag till verksamheten	2 386	2 858
Skuldförda offentliga bidrag till verksamheten	0	0
<b>Summa</b>	<b>2 386</b>	<b>2 858</b>

## Not 28 Upplupna kostnader och förutbetalda intäkter

	2021	2020
Upplupna semesterlöner	14 711	13 290
Upplupna sociala avgifter	5 581	5 051
Upplupna löner	714	1 740
Upplupna pensionskostnader	10 386	9 846
Upplupen löneskatt på pensionskostnader	728	373
Förutbetalda hyresintäkter	248	286
Upplupna el- och uppvärmningskostnader	1 962	1 506
Fastighetskostnader	46	195
Revisionsarvode	372	290
Övriga upplupna kostnader och förutbetalda intäkter	1 322	1 864
	<b>36 072</b>	<b>34 441</b>

## Not 29 Likvida medel

Specifikation av likvida medel vid årets slut	2021	2020
Kassa	3	3
Bank	88 951	74 355
	<b>88 954</b>	<b>74 358</b>

## Not 30 Väsentliga händelser efter räkenskapsårets utgång

I januari 2022 gick den strukturutredning som genomfördes under hösten, på remiss till pastoratets 6 församlingsråd. Den 1 mars 2022 var remisstiden över och kyrkorådet behandlade remisserna. Kyrkorådet initierade ett förändringsarbete i pastoratet för att skapa förutsättningar för att möta framtidens utmaningar.

I början av året utvecklade och stärkte Svenska kyrkan Malmö sin krisberedskap, vilken snabbt kom till nytta på grund av kriget som utbröt i Ukraina i februari. Svenska kyrkan Malmö samverkar med Migrationsverket, kommunen och med humanitära organisationer för att hjälpa till i flyktingarbetet. Detta arbete involverar pastoratets alla församlingar som delvis får ställa om sitt arbete och bland annat förbereda för att motta flyktingar.

I mars månad skedde en så kallad PDV-attack (pågående dödligt våld) på en av Malmös stora gymnasieskolor och två lärare blev mördade. Svenska kyrkan Malmö agerade snabbt och kunde direkt vara på plats för att stödja i krisarbetet och S:t Pauli kyrka ökade under en vecka öppettiderna till klockan 22. Pastoratet stärkte omgående sin beredskap för att på olika sätt ta emot människor i kris, för att ge möjlighet till bearbetning, samtal, att få tända ljus och erbjuda elever, lärare och andra rum att vara tillsammans i. Svenska kyrkan Malmö har varit involverad i stora delar av krisarbetets olika skeden och kommer att vara det fortsättningsvis.

Vi försäkrar att årsredovisningen har upprättats i enlighet med god redovisningssed och ger en rättvisande bild av Malmö Pastorats ställning och resultat samt att förvaltningsberättelsen ger en rättvisande översikt över utvecklingen av pastoratets verksamhet, ställning och resultat samt beskriver väsentliga risker och osäkerhetsfaktorer som pastoratet står inför.

Malmö 2022-04-

Per Håkansson  
Ordförande  
(ViSK)

Helén Persson  
Vice ordförande  
(S)

Patrik Lindqvist  
(S)

Carina Nilsson  
(S)

Lotti Ryberg Welander  
(ViSK)

Mats Högelius  
(ViSK)

Ingrid Petersson  
(POSK)

Camilla Andersson  
(POSK)

Niclas Holmgren Gellersten  
(SD)

Marcus Romedahl  
(BoA)

Gunilla Hallonsten  
(Kyrkoherde)

Vår revisionsberättelse har avgivits 2022-

Ingemar Åhs

Preben Karlsson

Jenny Blom

Rickard Åhman-Persson

Marie Wojdkow

Patric Andersson  
Auktoriserad revisor  
KPMG AB

# Lokalförsörjningsplan för Malmö pastorat 2022–2032



# Innehållsförteckning

<b>1. Inledning</b> .....	<b>1</b>
<b>2. Mål och planeringsförutsättningar</b> .....	<b>2</b>
Mål och utgångspunkter i församlingsinstruktionen .....	2
Kyrkobyggnadernas särställning .....	2
Kyrkofullmäktiges mål för lokalförsörjningen .....	3
<b>3. Omvärldsbeskrivning</b> .....	<b>4</b>
Beskrivning .....	4
Utmaningar och möjligheter .....	5
Vision och uppdrag .....	6
Prioriterade utvecklingsområden .....	6
Den grundläggande uppgiften .....	7
Ansvarsfördelning för det grundläggande arbetet .....	8
Kommunikationer .....	8
Risk och sårbarhet i krisberedskap.....	8
Begravningsverksamheten .....	9
<b>4. Verksamhetens utveckling samt behov av mark, byggnader och anläggningar</b> .....	<b>11</b>
Svenska kyrkan Malmös geografiska indelning .....	11
Befolknings- och medlemsutveckling .....	12
Ekonomisk utveckling .....	12
Personal .....	12
Pastoratsverksamhetens utveckling och behov av mark, byggnader och anläggningar .....	13
<b>S:t Petri församling</b> .....	<b>14</b>
Verksamhetens utveckling – kyrkobyggnader.....	14
Lokalbehov – kyrkobyggnader.....	15
Verksamhetens utveckling – församlingshus och övriga verksamhetslokaler .....	15
Lokalbehov – församlingshus och övriga verksamhetslokaler .....	15
<b>S:t Johannes församling</b> .....	<b>16</b>
Verksamhetens utveckling – kyrkobyggnader.....	16
Lokalbehov – kyrkobyggnader.....	16
Verksamhetens utveckling – församlingshus och övriga verksamhetslokaler .....	16
Lokalbehov – församlingshus och övriga verksamhetslokaler .....	16
<b>Husie församling</b> .....	<b>17</b>
Verksamhetens utveckling – kyrkobyggnader.....	17
Lokalbehov – kyrkobyggnader.....	17
Verksamhetens utveckling – församlingshus och övriga verksamhetslokaler .....	17
Lokalbehov – församlingshus och övriga verksamhetslokaler .....	17
<b>Fosie församling</b> .....	<b>17</b>
Verksamhetens utveckling – kyrkobyggnader.....	18
Lokalbehov – kyrkobyggnader.....	18
Verksamhetens utveckling – församlingshus och övriga verksamhetslokaler .....	18



Lokalbehov – församlingshus och övriga verksamhetslokaler .....	18
<b>Hyllie församling .....</b>	<b>19</b>
Verksamhetens utveckling – kyrkobyggnader .....	19
Lokalbehov – kyrkobyggnader .....	19
Verksamhetens utveckling – församlingshus och övriga verksamhetslokaler .....	19
Lokalbehov – församlingshus och övriga verksamhetslokaler .....	19
<b>Limhamns församling .....</b>	<b>20</b>
Verksamhetens utveckling – kyrkobyggnader .....	20
Lokalbehov – kyrkobyggnader .....	20
Verksamhetens utveckling – församlingshus och övriga verksamhetslokaler .....	20
Lokalbehov – församlingshus och övriga verksamhetslokaler .....	20
<b>Begravningsverksamhetens utveckling och behov av mark, byggnader och anläggningar .....</b>	<b>21</b>
Verksamhetens utveckling – ceremonilokaler, övriga verksamhetslokaler och mark .....	21
Lokalbehov – Ceremonilokaler .....	21
Lokalbehov - Övriga lokaler .....	22
Behov av mark .....	22
<b>5. Bestånd av mark, byggnader och anläggningar .....</b>	<b>22</b>
<b>Omfattning och kostnader 2019 .....</b>	<b>23</b>
Pastoratsverksamhet .....	23
Begravningsverksamhet .....	23
<b>Analys ur olika perspektiv .....</b>	<b>24</b>
Fastighetskostnader .....	24
Lokalnyttjande .....	25
Kulturvärden .....	25
Ändamålsenlighet .....	28
Teknisk status .....	30
Energi och miljö .....	31
<b>Sammanfattning .....</b>	<b>31</b>
Ökad inflyttning till Malmö tätort .....	31
Överkapacitet på lokaler .....	31
Kostnaderna måste minska .....	31
<b>6. Åtgärdsplan och konsekvensanalys .....</b>	<b>32</b>
<b>Planerade åtgärder .....</b>	<b>32</b>
Utredningar kyrkor .....	32
Ombyggnad av församlingshus .....	33
Nybyggnad/utveckling/ändring av församlingshus .....	33
Utveckling av markområden .....	34
Utredningar av byggnader som kan användas till annat/samanvändas/utvecklas .....	34
In- och uthyrning av lokaler .....	35
Utredning av nyetableringar och nya metoder .....	35
Begravningsverksamhetens lokaler .....	36
Begravningsverksamhetens mark .....	36
<b>7. Sammanfattning 2022–2032 färdplan .....</b>	<b>37</b>
<b>Konsekvenser för fastighetsbeståndet .....</b>	<b>37</b>
<b>Konsekvenser för ekonomin .....</b>	<b>37</b>
<b>Konsekvenser för verksamheten .....</b>	<b>38</b>
<b>Konsekvenser för begravningsverksamheten .....</b>	<b>38</b>
<b>Konsekvenser för barn .....</b>	<b>38</b>
<b>Bilaga 1. Fastigheter, kostnader, energi och CO2 2019/2030 .....</b>	<b>40</b>

# 1. Inledning

Denna lokalförsörjningsplan gäller Svenska kyrkan Malmö, hädanefter i texten kallat vid sitt juridiska namn Malmö pastorat. Idag omfattar pastoratet S:t Petri, S:t Johannes, Hyllie, Husie, Fosie och Limhamns församlingar. Lokalförsörjningsplanen fastställdes av kyrkofullmäktige den xx april 2022 (dnr 2022:XXX) och omfattar perioden 2022–2032.

Enligt kyrkoordningen ska varje pastorat eller församling som inte ingår i ett pastorat, ha en lokalförsörjningsplan. Lokalförsörjningsplanen ska fastställas av kyrkofullmäktige, och kyrkorådet ska minst vart fjärde år pröva om den ska ändras (kyrkoordningen 3 kap.2§ och 47 kap.12§). Närmare bestämmelser finns i Svenska kyrkans bestämmelser om lokalförsörjningsplaner (SvKB 2018:8).

Lokalförsörjningsplanen för Malmö pastorat är upprättad i enlighet med kyrkoordningen och Svenska kyrkans bestämmelser. Enligt bestämmelserna ska lokalförsörjningsplanen innehålla redogörelser för

- kyrkofullmäktiges mål för lokalförsörjningen
- verksamhetens utveckling samt behov av mark, byggnader och anläggningar
- bestånd av mark, byggnader och anläggningar
- planerade åtgärder
- konsekvensanalys.

Planeringsperioden ska vara minst tio år.

Lokalförsörjningsplanen omfattar både församlings- och begravningsverksamheten.

De analyser och prognoser som redovisas i planen utgår från utfallet år 2019.

Detta är pastoratets första lokalförsörjningsplan. Förhoppningen är att planen ska vara ett redskap som underlättar och stödjer genomförandet av församlingens vision, uppdrag och kallelse. Innehållet i planen kommer att vidareutvecklas efter hand, liksom rutinerna för att uppdatera och revidera planen.

Lokalförsörjningsplanen har upprättats av Lena Winbladh, pastoratets processledare för lokalförsörjningsplanering och projektledare på fastighetsavdelningen, i samverkan med arbetsgruppen för lokalförsörjningsplanering. I arbetsgruppen ingår kyrkoherde, biträdande kyrkoherde, fastighetschef samt administrativ chef för kyrkogårdsförvaltningen.

Överväganden och prioriteringar har gjorts av pastoratets samplaneringsfunktion, som består av kyrkoherden och verksamhetsansvariga från respektive församling. Beredningen av planen har skett i samverkan med fastighetsberedningen, kyrkorådet och församlingsråden enligt de rutiner som gäller inför beslut i kyrkofullmäktige.

## 2. Mål och planeringsförutsättningar

Kapitlet innehåller en sammanfattning av de mål och förutsättningar som ligger till grund för upprättandet av lokalförsörjningsplanen, inklusive en redogörelse för kyrkofullmäktiges mål för lokalförsörjningen.

### Mål och utgångspunkter i församlingsinstruktionen

Enligt Svenska kyrkans bestämmelser ska lokalförsörjningsplanen relatera till församlingsinstruktionen. Det betyder att lokalförsörjningsplanen ska bidra till att församlingarna kan utföra sitt uppdrag och sin kallelse i lokaler, som är ändamålsenliga med en långsiktigt hållbar resurshushållning.

Malmö pastorats församlingsinstruktion innehåller bland annat följande övergripande målsättningar för församlingarnas arbete. Pastoratet ska

- prioritera och utveckla arbetet med barn och unga från förskola till universitet
- bidra till fred och sammanhållning genom arbete med ekumenik och interreligiös sammanhållning
- arbeta medvetet med hållbarhetsfrågor ur ett miljö- och klimatteologiskt perspektiv
- möjliggöra en större delaktighet för ideell och generationsöverskridande medverkan i pastoratet
- värna kulturarvet inom kyrkomusik, liturgi och konst
- samverka inom pastoratet i särskilt utsatta områden
- satsa på kultur för alla i allmänhet och för barn och unga i synnerhet
- utveckla ett pastoralteologiskt synsätt, öka glädje, stolthet samt ge möjlighet att leda
- utveckla undervisningsuppdraget och stärka kompetensen internt
- samverka diakonalt internt och externt, motverka marginalisering/segregering
- utveckla nätverk tillsammans med civilsamhället.

### Kyrkobyggnadernas särställning

Enligt Svenska kyrkans bestämmelser ska kyrkobyggnadernas särställning beaktas i lokalförsörjningsplaneringen. Kyrkobyggnaderna har en unik betydelse för församlingarnas möjlighet att utföra det grundläggande uppdraget. De är också viktiga identitetsbärare för såväl enskilda församlingar som hela Svenska kyrkan. En viktig utgångspunkt för lokalförsörjningsplanen är att kyrkorna och det kyrkliga kulturarvet som helhet representerar ett av de mest värdefulla inslagen i kulturmiljön.

Samtliga kyrkor inom pastoratet, förutom S:ta Maria, Syster Astrid och Hyllie, är skyddade enligt kulturmiljölagen. För skyddade kyrkobyggnader, begravningsplatser och kyrkotomter gäller att de ska vårdas och underhållas så att deras kulturhistoriska värden inte minskar och deras utseenden och karaktärer inte förvanskas. De får inte på något sätt väsentligt förändras utan tillstånd av Länsstyrelsen Skåne.

## Kyrkofullmäktiges mål för lokalförsörjningen

Inför upprättandet av lokalförsörjningsplanen har kyrkofullmäktige i Svenska kyrkan i Malmö fastställt följande inriktningsmål:

- Varje församling ska kunna utföra den grundläggande uppgiften och övriga uppgifter i ändamålsenliga lokaler med en långsiktigt hållbar resursanvändning.
- Svenska kyrkan i Malmö ska senast år 2030 ha uppnått klimatneutralitet, det vill säga att inte lämna något nettobidrag till den globala uppvärmningen.
- Produkter och material ska ha hög miljöprestanda, lång teknisk livslängd med låga drifts- och underhållskostnader. De bör kunna återanvändas eller återvinnas när de tjänat ut.
- Årskostnaden för pastoratsverksamhetens mark, byggnader och anläggningar bör i genomsnitt motsvara högst 25 % av verksamhetens årliga intäkt från kyrkoavgiften.
- Senast år 2030 ska all använd energi vara förnybar.
- Varje kyrkobyggnad och samlingslokal ska nyttjas minst 20 % av tillgänglig tid.

Följande förutsättningar ska belysas särskilt i lokalförsörjningsplanen för 2022–2032:

- Lokalerna ska användas alternativt/flexibelt.
- Församlingslokaler ska användas mer effektivt.
- Befintlig mark ska exploateras /utvecklas.
- Pastoratsverksamhetens kostnader för mark, byggnader och anläggningar ska hållas på en nivå motsvarande högst 25 % av verksamhetens årliga intäkter.

### 3. Omvärldsbeskrivning

I kapitlet redogörs för faktorer i omvärlden som väntas få betydelse för församlingarnas lokalförsörjning under de kommande tio åren. Omvärldsbeskrivningen baseras på den beskrivning som togs fram inför upprättandet av församlingsinstruktionen, på den egna verksamhetsstatistiken samt på analyser av Malmö kommuns översiktsplan, bostadsbyggnadsplan och befolkningsprognoser.

#### Beskrivning

Malmö har idag ca 350 000 invånare. Människor från ca.180 nationaliteter bor i staden och över 150 språk talas. 32 % av befolkningen är födda i ett annat land. Om man räknar in barn till invandrade föräldrar landar siffran på 43%. Malmö är en ung stad där 50% av Malmöborna är 35 år eller yngre.

Malmö beskrivs som en av de främsta tillväxtplatserna i norra Europa. Staden växer snabbt. År 2050 förväntas Malmö vara en halv miljonstad. Särskilt växande områden är Nyhamnen, Hyllie/Vintrie/Holma, Elinegård/Ön, Tygelsjö/Bunkeflo, Östervärn, Fosie och Västra Skrävlinge. Staden förtätas snarare än växer utåt.

Som en del av Öresundsregionen sträcker sig Malmö utöver sina egna gränser. Med en stor internationell flygplats på andra sidan Öresundsbron och med en av Europas största hamnar i ”Copenhagen Malmö Port”, ligger Malmö i ett nav som vänder sig mot hela världen. 75 000 pendlar in till Malmö varje dag och 30 000 pendlar ut. Det finns planer på att bygga ut Citytunneln för sammankoppling med Köpenhamns metro.

Malmö har ett växande universitet med 30 000 studenter, ett frodigt kulturliv och ett näringsliv som utvecklas. 60 nya huvudkontor har etablerats sedan bron invigdes. Spännande arkitekturlösningar och innovativa boendeformer skapas och nya moderna stadsdelar växer fram.

I Malmö finns också utanförskap och segregering. Den öppna arbetslösheten är högre än riksgenomsnittet. Rädda Barnens rapport (2021) visar att vart fjärde barn (24 %) lever i ekonomisk utsatthet. Rosengård är det mest utsatta området i Norden. Utanförskapet har fått fäste i vissa områden och polis och socialtjänst arbetar mot gängbildning, kriminalitet och skjutningar. Det finns en grövre organiserad brottslighet med tillgång till illegala vapen. I Malmö finns hela världen närvarande, vilket också gör att världens olika konflikter berör människor som bor i Malmö. Det finns strömningar av både islamofobi och antisemitism.

Många unga i landet och i Malmö lever med återkommande psykiska besvär, oro, stress, sömnbesvär och ångest. Kvinnor, unga och personer med låg inkomst uppger oftare psykiska besvär än andra.

Det brukar sägas att den utveckling som förutspås i Sverige visar sig först i Malmö, vilket gäller både innovationer och arbetsmarknad, mångfaldssamhällets utveckling i stort, samt medlemstappet i Svenska kyrkan. 35 % av Malmöborna är idag medlemmar i Svenska kyrkan och siffran spås gå ner till 25 % inom en tioårsperiod.

Tro och religiös tillhörighet är inte bara ett privat särintresse, utan en angelägenhet som rör de flesta. Makthavare och skolor kan inte längre blunda för religiöst liv och praktik. Religionens närvaro och mångfald får Malmö att vara en stad bland andra i världen där religiös tillhörighet för många är självklar och viktig.

Malmö är en stad fylld av medborgerlig aktivism och engagemang. Många arbetar för att bryta den mediala bilden av en stad som lamslås av våld, segregering och barnfattigdom.

Öresundsbron, Malmöuniversitetets mångfaldsinriktning, kulturlivet, arkitekturen, bilfria gågator, kommunikationsutbyggnad, hamn- och strandpromenaderna samt minskad kriminalitet och ökad trygghet är bara några exempel av de bilder som beskriver en positiv utveckling och hållbarhetsåtgärder som vill ta Malmö in i en ny tid. Svenska kyrkan Malmö arbetar ständigt med omvärldsbevakning och uppdaterar beskrivningar och analyser efterhand – både övergripande och lokalt.

## **Utmaningar och möjligheter**

Malmö är en stad med segregation och utanförskap. Med flera särskilt utsatta områden är det sociala och diakonala trycket hårt. Barnfattigdom och gängbildning breder ut sig parallellt med generositet, nyfikenhet och kaxig kreativitet.

50 % av Malmös befolkning består av barn, ungdomar och unga vuxna. Utsattheten är stor och många är drabbade av psykisk ohälsa. Det är både en möjlighet och en utmaning att möta, lotsa och bidra med tolkningsramar i unga människors livsvärldar.

Malmö är en snabbväxande stad på väg mot en halv miljon invånare. Kommunen har goda resultat i mätningar vad gäller global tillgänglighet, hållbarhet, miljö, teknologi, innovation, företagsklimat, ekonomisk styrka, kostnadsläge och infrastruktur. När det gäller ojämlikhet i hälsa, trygghet och säkerhet pågår arbete med förbättringsåtgärder.

Det finns djupa behov av andliga och existentiella tolkningsramar som är grundläggande för en människas hälsa, trygghet, känsla av säkerhet och att kunna känna och visa tillit. Det finns i detta stora möjligheter, men också utmaningar för kyrkan att möta, fördjupa och låta människor växa i sin tro, självförståelse och andlighet.

Malmö är en stad på förhållandevis liten yta för antalet invånare, allting ligger nära. Det finns inga förorter. En cykelbana kan vara den smala skiljelinjen mellan hopplöshet och framtidstro. Att bygga ihop staden och bidra till att minska segregationen och öka samhörigheten är avgörande.

Det kyrkliga livet kring altarborden är växande samtidigt som tillhöriga i Svenska kyrkan procentuellt minskar drastiskt. Det är en stor utmaning med minskade resurser och ökade behov. Möjligheten ligger i samverkan. Arbetet och engagemanget från församlingsbor och ideella krafter är avgörande för framtidens kyrka i Malmö. Som minoritetskyrka i en storstad är det viktigt att se sig som en aktör bland många andra. Hela världen finns närvarande i Malmö. Ständig samverkan mellan olika aktörer är nyckeln för att bygga bättre världar och sammanhang för invånarna. Gränsöverskridande möten är en nyckel i integrationsarbetet och samtidigt är generationsöverskridande samlings i mångfaldens tecken idag en stor utmaning.

Begravningsstederna skiljer sig åt mellan olika religiösa samfund. Det kommer att påverka behovet av mark i framtiden. Det, i kombination med en växande befolkning i en tätbebyggd stad, gör att markfrågan kommer att bli en utmaning under kommande år.

## **Vision och uppdrag**

Svenska kyrkan Malmös vision är ”Ett enda bröd – en enda mänsklighet”.  
Ur denna vision formuleras följande uppdrag:

Svenska kyrkan Malmö verkar för försonad mångfald. Det innebär att öppna för fred och försoning inom och mellan människor, med respekt för varje individs egenart, ge möjlighet till delaktighet och till tillåtande och kärleksfulla gemenskaper. Det är centralt för Svenska kyrkan Malmö att vara i ständig dialog med samtiden och med många olika aktörer/organisationer i Malmö.

## **Prioriterade utvecklingsområden**

Barn och unga:

- konfirmander och skolsamverkan från förskola till universitet
- särskilda insatser för åldersgrupperna 0–5, 6–14, 15–19 samt 20–35 år.

Ekumenik och interreligiös samverkan:

- bidra till fred och social sammanhållning.

Hållbarhetsarbete:

- solidaritetstanken utifrån bibliskt ekonomiskt (förvaltande) synsätt
- miljö- och klimatteologi.

Idealitet och delaktighetsarbete:

- församlingsbor som leder verksamheter i högre grad
- generationsöverskridande arbete.

Kultur:

- Svenska kyrkan Malmö ska vara en gestaltande kyrka
- kulturarvet ska värnas vad gäller kyrkomusik, liturgi och konst
- kultursamverkan i hela pastoratet också i särskilt utsatta områden
- kultursatsningar för Malmöborna i allmänhet och för barn och unga i synnerhet.

Kyrkliga handlingar:

- utvecklat pastoralteologiskt synsätt
- ökad glädje och stolthet i att leda dessa gudstjänster
- för- och efterarbete samt inkludera idealitet även här.

Lärande organisation:

- nyorientering efter covid-19
- utbildning/ kompetensförstärkning internt
- utveckla undervisningsaspekterna i uppdraget.

Samverkan:

- diakonal samverkan utvecklas både internt och externt
- utvecklandet av kyrkan som mötesplats med mångfald och öppenhet
- samverkan för att motverka marginalisering/segregering
- nätverksutveckling tillsammans med övriga civilsamhället
- övergripande samverkan mellan pastoratets församlingar
- rättighetsbaserat arbete.

## Den grundläggande uppgiften

Kyrkans grundläggande uppgift har fyra dimensioner som ständigt måste hållas samman och stå i relation till varandra: gudstjänst, undervisning, diakoni och mission. Alla dimensioner ska bäras av varje församling.

Pastoratet har i församlingsinstruktionen valt att sätta gudstjänst, undervisning, diakoni och mission i följande ordning:

1. Mission  
Mission är en grundhållning. Vi ska förkunna evangelium där vi är, det vill säga göra Jesus känd, trodd och älskad. Vi ska också verka för och reflektera över Guds mission (Missio Dei), Guds verk i världen.
2. Gudstjänsten  
Gudstjänsten är centrum i församlingslivet. Allmänna gudstjänster och kyrkliga handlingar ska firas i varje församling. Möjligheter att profilera gudstjänster ska utvecklas.
3. Undervisning och lärande  
Undervisning och lärande är knutet till dopet. Här finns ett särskilt fokus på barn och unga.
4. Diakoni  
Diakoni handlar om att tjäna vår nästa. Det är hela församlingens uppdrag att i Kristi efterföljd leva i omsorg och kärlek till medmänniskan. Det gäller alla. Vi hjälper inte människor för att de är kristna, utan för att vi är kristna.



## **Ansvarsfördelning för det grundläggande arbetet**

Svenska kyrkan Malmö är en helhet med många delar, där delarna och helheten finns i en ömsesidig och nära relation till varandra. Svenska kyrkan i Malmö har ett kyrkoråd och en ledning som tillser att församlinglivet kan utvecklas och att kyrkan kan vara relevant för Malmöborna. De olika församlingarna ska utifrån sina kontexter, historia, traditioner och förutsättningar vara delar i en rik mångfald som tillsammans inspirerar varandra och utvecklar helheten.

Ansvar för den grundläggande uppgiften åligger varje församling i pastoratet. Där finns uppdraget att tolka, konkretisera och gestalta hela den grundläggande uppgiften utifrån de lokala förutsättningarna. Församlingsinstruktionen utgör grunden för varje församlings långsiktiga handlingsplan (4 års plan). Dessa handlingsplaner ska i sin tur utmynna i årliga färdplaner där de medel som behövs för verksamheten äskas.

Övergripande samverkansuppdrag för hela Malmö, kallad *Själavård i samverkan*, innefattar institutionssjälavården (sjukhus- och fängelsekyrka) samt universitetspräster, sjömanspräst och särskilda ungdomsdiakonala satsningar. Dessa kräver särskilda kompetenser. Pastoratet har som helhet ett samordnande ansvar för konfirmandarbetet vad gäller resurs- och lokalfördelning.

Svenska kyrkan i Malmö står inför framtida utmaningar som kommer att innebära att söka större flexibilitet och bredare geografiskt arbetsfält för medarbetarna. Medarbetarskapet i Malmö är tredelat – anställda, ideella och förtroendevalda.

## **Kommunikationer**

Malmö är en liten stad. Stadsplanerarna är tydliga med att så lite utbyggnad som möjligt ska ske utanför Yttre Ringvägen. Malmö har inga förorter utan är en sammanhållen stad. Det möjliggör en rörlighet och flexibilitet i staden. Samtidigt är det viktigt att inse att de delar av Malmö som ligger utanför Yttre Ringvägen sinsemellan kan ha dåliga eller obefintliga allmänna kommunikationer. Det kan i sin tur påverka arbetet inom en församling beroende av församlingarnas gränsdragning.

Malmö stad arbetar med en ny översiktsplan. Den kan komma att föreslå nya länkar i befintligt kommunikationsnät som kan ha betydelse både för hur människor rör sig och skapa nya samband mellan delar av staden och regionen.

## **Risk och sårbarhet i krisberedskap**

Malmö stadskontor har uppgiften att samordna krisberedskapen. Samordningen sker via flera nätverk med representanter från kommunens verksamheter. Utöver nätverken organiserar stadskontoret Malmös centrala krisledning med tillhörande larmfunktion med ständig beredskap. Pastoratet är inkopplat via kyrkoherden och ledningsgruppen. I organisationen finns flertalet personer med hög kompetens och utbildning inom stöd vid kris. Lokaler upplåts vid behov och bemannas med stödjande personal.

## Begravningsverksamheten

Svenska kyrkan och staten skildes åt vid millennieskiftet. Svenska kyrkan är sedan dess huvudman för begravningsverksamheten i Malmö. Finansiering sker genom begravningsavgiften, som alla folkbokförda i Sverige betalar via skatten. Begravningsverksamheten är religionsneutral.

Malmö kyrkogårdsförvaltning har 17 aktiva kyrkogårdar och mark för ytterligare en i Oxie, som ännu ej tagits i bruk.



Bild 1. Kyrkogårdsförvaltningens indelning i Malmö pastorat.

Många Malmöbor besöker begravningsplatserna och kyrkogårdarna av andra skäl än att besöka en grav. Begravningsplatserna har under de senaste decennierna fått ytterligare betydelse då de uppfattas som en del av stadens gröna stråk. Samtidigt är begravningsplatser och kyrkogårdar en viktig plats för existentiella tankar enligt de mätningar som Svenska kyrkans nationella nivå genomför årligen. I kyrkogårdsförvaltningens uppdrag ingår att värna respekten för de avlidna och de anhörigas behov av en plats att sörja och minnas på. Det kan ibland kollidera med människors behov av tillgång till grönområden. Våra begravningsplatser är något mer än parker; de är platser där minnet av våra avlidna lever vidare.

Våra kyrkogårdar med sina begravningsplatser har en viktig roll i staden. Trots avgränsningar mellan gravplatser och olika sektioner för olika trosinriktningar, är det ändå en och samma kyrkogård. Svenska kyrkan Malmö är huvudman för begravningsverksamheten i kommunen,

vilket betyder att det ska finnas begravningsplatser för alla och att det ska finnas vilsamma, vackra kyrkogårdsmiljöer som alla medborgare kan sörja vid och hämta kraft ifrån. Begravningsplatserna ska hållas i ett ordnat och värdigt skick och de dödas vilorum ska helgas. Svenska kyrkan Malmö har ansvar för detta gentemot människor oavsett tro/religiös- eller ickereligiös tillhörighet. Att kärlekens väg möjliggör vår förmåga att leva i mångfald kan särskilt manifesteras på kyrkogårdar i allhelgonatid.

De pågående klimatförändringarna innebär nya utmaningar som begravningsverksamheten måste ta hänsyn till. Det kan handla om stigande havsnivåer, ökad frekvens av skyfall och översvämningar, förändrade grundvattenförhållanden och en ökad risk för skred. Miljöfrågor och en för miljön hållbar drift av kyrkogårdarna är därför prioriterade frågor.

Idag är allmänna begravningsplatser som tillkommit före år 1940 av kulturhistoriska skäl klassade som skyddsvärda objekt. Även ett antal yngre begravningsplatser har samma skydd. Det innebär att samtliga av Malmös begravningsplatser är skyddade. I fokus står återlämnade gravplatser med gravanordningar av stort bevarandevärde samt den medvetet gestaltade vegetationen; främst alléer, trädkransar och häckar som ger struktur och dimension åt kyrkogårdsarkitekturen. Begravningsplatser är av stort intresse för naturvården. Särskilt gäller detta de gamla träden och gråstensmurarna som hyser en mångfald av biologiskt liv. Nationella kulturpolitiska program, beslutade av Riksdagen, slår fast att kulturarvet är allas ansvar. Detta gäller även för begravningsplatser.

## 4. Verksamhetens utveckling samt behov av mark, byggnader och anläggningar

I kapitlet sammanfattas planerade verksamhetsförändringar som bedöms påverka behovet av mark, byggnader och anläggningar under perioden 2022–2032. Kapitlet innehåller också en bedömning av lokalbehov utifrån de handlingsplaner som församlingarna upprättat. Bedömningen har gjorts med pastoratets befintliga bestånd som bas, med ambitionen att tydliggöra och utvärdera de faktiska lokalbehoven.

Uppgifterna om verksamhetens utveckling är hämtade från församlingsinstruktionen, församlingarnas handlingsplaner, pastoratets övergripande strategiarbete utifrån kyrkorådets prioriterade utvecklingsområde, (4-årsplaner), protokoll och övriga styrdokument samt från arbetsmöten med kyrkoherden och verksamhetsansvariga.

### Svenska kyrkan Malmös geografiska indelning

När Malmö pastorat, med sina sex församlingar, bildades 2014 skapades en organisation där församlingarna utgjorde tårtbitar som nästan möttes i Malmö city. I det pastorala tänkandet blev varje kyrka en knutpunkt för verksamheten. Pastoratets administration verkar över hela området för att underlätta för församlingarna att utöva det grundläggande uppdraget.



Bild 2. Malmö pastorat 2014 sammanfaller med Malmö kommun och omfattar S:t Petri, S:t Johannes, Husie, Fosie, Limhamns och Hyllie församlingar.

## Befolknings- och medlemsutveckling

Befolkningen i Malmö väntas ökas från 350 000 år 2019 till möjligen 500 000 personer år 2050. Antalet kyrkotillhöriga väntas däremot minska från 125 500 till ca 100 000 (från 35 % till 20 %) under samma period.

## Ekonomisk utveckling

På grund av inflation och löneökningar väntas minskningen av antalet medlemmar inte medföra minskade intäkter i kyrkoavgifter för pastoratsverksamheten. Det beräknas gå från ca 284 miljoner kronor år 2019 till 293 miljoner kronor år 2030. Men ökade kostnader gör att redan 2026 riskerar pastoratsverksamheten att gå med underskott. År 2030 visar den ekonomiska prognosen ett underskott på minus 11 miljoner kronor. Det gör att pastoratet behöver minska sina kostnader för att ha en ekonomi i balans.

Intäkterna från begravningsavgifter väntas öka under perioden och täcker då begravningsverksamhetens kostnader.

	Utfall 2019 mnkr		Prognos 2030 mnkr	
	Församlingsverksamhet	Begravningsverksamhet	Församlingsverksamhet	Begravningsverksamhet
Total intäkt	334,8	140,3	328,5	189,0
Total kostnad	-270,9	140,3	-339,8	-189
Resultat	= 63,8	= 0	= -11,3	= 0

Tabell 1. Intäkter, kostnader och resultat, utfall år 2019 och prognos år 2030.

## Personal

Under 2019 hade pastoratet 608 anställda. Antal årsarbeten uppgick till 517. Den framtida bemanningen, kommer att spegla verksamhetens behov i kombination med tillgängliga ekonomiska resurser.

Pastoratsverksamheten har sina arbetsplatser i sina respektive församlingar och den gemensamma administrationens personal har, från hösten 2022, sina arbetsplatser i S:t Mikael's församlingshus i nära anslutning till Hyllie station.

Begravningsverksamhetens personal är fördelad på tre kyrkogårdsdistrikt som i nuläget utgår från Östra kyrkogården, Pauli Norra samt Limhamn. Begravningsverksamheten har flertalet servicebyggnader i anslutning till begravningsplatserna.

	2019		Prognos 2030	
	Församlingsverksamhet och gemensam adm.	Begravningsverksamhet	Församlingsverksamhet och gemensam adm.	Begravningsverksamhet
Antal anställda	356	252	301	252
Antal årsarbeten	325	192	275	192

Tabell 2. Antal anställda och årsarbeten i pastoratet.

## Pastoratsverksamhetens utveckling och behov av mark, byggnader och anläggningar

Prioriterade utvecklingsområden för pastoratet och församlingarnas planering är bland annat en ökad satsning på barn och unga, ekumenik och interreligiös samverkan, hållbarhetsarbete, kultur, idealitet, delaktighet och samverkan. Krav finns på en budget i balans samt en anpassning till pastoratets demografiska utveckling, vilken innebär att behovet av diversifierade insatser ökar i Malmö's olika delar.

Arbetet med handlingsplaner för 2022–2025 pågår i församlingarna.

Detta avsnitt sammanfattar utvecklingen under de kommande tio åren baserat på att de kyrkor som är i bruk idag behålls samt att lokalbehovet av församlingshus och övriga verksamhetslokaler ses över. Bedömningen bygger på planerade aktiviteter och förväntade volymer. Underlag för bedömningarna har hämtats från verksamhets- och bokningsstatistik samt från arbetsmöten med verksamhetsansvariga. Tittar vi tio år tillbaka i tiden kan vi se en markant minskning av verksamheten. Till exempel har barn- och ungdomsverksamheten halverats de senaste tio åren.

I följande översikter tar de teoretiska beräkningarna inte hänsyn till alla påverkansfaktorer, men de visar att det finns ett överskott på lokaler och att verksamheten skulle kunna rymmas i ett mindre antal av kyrkorna och församlingshusen. Dock är traditionen stark, närhetsprincipen och känslan av tillhörighet gör att flera kyrkor har existensberättigande. För att bedriva det arbete som församlingarna planerar behövs följande lokalfunktioner i varje församling:

- samlingshall som kan användas för tematräffar, kyrkkaffe, soppluncher, körverksamhet m.m.
- lokal anpassad för barn och unga.
- något mötesrum för 10–15 personer anpassade för olika typer av möten
- något mindre rum för enskilda samtal.
- cirka 30 kontorsarbetsplatser för församlingsverksamhetens personal.
- gemensamma utrymmen som pentry, toaletter, kapprum, entréer och trapphus.

## Malmö pastorat 2019

Gudstjänster	Antal	Besökare/Deltagare	Antal	Besökare/Deltagare
Huvudgudstjänster	952	60414		
Andra gudstjänster	4123	132969		
Kyrkliga handlingar	1946	72151		
<b>Barn och Ungdomsverksamhet</b>				
Regelbunden verksamhet			Öppen verksamhet	
Barn timmar	0	0		
söndagsskola		201		
Kyrkans förskola		18		
Barn 0-3år		460		14449
4-6år		98		7514
7-9år		103		2698
10-12år		107		875
13-15år		232		547
16-19år		172		513
20-25år		28		473
<b>Vuxenverksamhet</b>				
Syfoöreningar och arbets	7	111		
Bibel och samtalsgrupp	38	442		
sorgegrupper	16	100		
Öppen verksamhet med	112	1372		
Övriga grupper	26	983		
Öppen gemenskaps verksamhet		42346		
<b>Musik</b>				
Kör och instrumentalsambler				
Körer barn	24	382		
Körer ungdom	11	187		
Körer vuxna	43	1365		
Ensembler	4	47		
musikgudstjänster	437	58579		
Konserter	88	19649		

Tabell 3. Verksamhet i Malmö pastorat år 2019

### S:t Petri församling

S:t Petri församling bedriver verksamhet i centrala Malmö, Västra hamnen och i den kommande stadsdelen Nyhamnen. 31 december år 2019 hade församlingen 23 030 medlemmar.

#### Verksamhetens utveckling – kyrkobyggnader

I S:t Petri församling finns tre kyrkor: S:t Petri kyrka, S:t Nicolai kapell och S:t Andreas kyrka. Huvudgudstjänster firas främst i S:t Petri och S:t Andreas kyrkor, som har flest antal gudstjänster och övriga sammankomster. I S:t Nicolai kapell, som har en historia som sjömanskyrka, firas gudstjänst i genomsnitt en gång i veckan. S:t Petri kyrka är populär för vigslar och dop under hela året, används för omfattande musik- och konsertevenemang samt är mycket välbesökt av turister. S:t Andreas kyrka har en tradition av starkt ideellt engagemang.

### **Lokalbehov – kyrkobyggnader**

I denna församling finns totalt 3218 kvadratmeter gudstjänstlokaler med 1266 platser. Den bedömning vi gör är att det mer än väl täcker församlingens och pastoratets behov under de kommande tio åren.

### **Verksamhetens utveckling – församlingshus och övriga verksamhetslokaler**

S:t Petri församling har lokaler för församlingsverksamheten i anslutning till S:t Petri kyrka i en hyrd lokal, ”Petri kammare”, för samlingar och träffar, varav många med servering (soppluncher, dopkaffe m.m.). I anslutning till kyrkan ligger också det gamla församlingshuset. För närvarande pågår ett inledande arbete med att undersöka om en möjlig framtida utveckling av fastigheten kan vara att bygga om fastigheten till hyreslägenheter.

Vid S:t Nicolai kapell ligger den gamla s.k. ”Sjömansgården”, som idag inrymmer stora delar av pastoratets samlade administration. Sjömansgården kommer inom det närmsta året att utvecklas för församlingsverksamheten i S:t Petri församling. Även kyrkofullmäktige och kyrkorådet har sina sammanträden här. Med sina många rum i olika storlekar ämnar sig huset väl för olika samlingar, även med servering. Utomhusmiljön bjuder in till verksamheter ute då vädret tillåter.

S:t Andreas församlingshus har nyligen byggts om för en mer ändamålsenlig användning med rum i olika storlekar för samlingar, undervisning och möjlighet till servering. I anslutning till ombyggnaden såldes S:t Andreasgården eftersom behovet av renovering var mycket stort. S:t Andreas kyrka har fokus på traditionell församlingsverksamhet, verksamhet för barn och unga samt många ideellt engagerade.

### **Lokalbehov – församlingshus och övriga verksamhetslokaler**

Bedömningen av lokalbehovet 2030 tar hänsyn till ovanstående och räknar med att det finns utrymme för verksamheten inom ramen för församlingens bestånd.



## **S:t Johannes församling**

S:t Johannes församling bedriver, verksamhet i S:t Johannes, S:t Pauli, S:t Matteus och S:ta Maria. 31 december år 2019 hade församlingen 28 534 medlemmar.

### **Verksamhetens utveckling – kyrkobyggnader**

I S:t Johannes församling finns fyra kyrkor: S:t Johannes kyrka, S:t Pauli kyrka, S:t Matteus kyrka och S:ta Maria kyrka.

Under de senaste tio åren har både antalet sammankomster och antalet deltagare minskat. Kyrkorna ligger i en del av innerstaden med ett rikt kultur- och föreningsliv. I stadsdelen finns också människor som lever i utanförskap. Behovet av diakoni, sjuvård och undervisning är stort. I församlingen finns också S:t Pauli mellersta kapell.

### **Lokalbehov – kyrkobyggnader**

De fyra kyrkobyggnadernas totala area är 4081 kvadratmeter, vilket mer än väl täcker behovet. Beräkningarna tar inte hänsyn till alla faktorer som påverkar lokalbehovet, men de visar att det inom pastoratets centrala delar finns stora kyrkliga lokaler.

### **Verksamhetens utveckling – församlingshus och övriga verksamhetslokaler**

Församlingen har ett församlingshus vid Triangeln i nära anslutning till S:t Johannes kyrka. Detta församlingshus är i stort behov av renovering och är inte ändamålsenligt, varför utredning om möjlig ombyggnad till hyreslägenheter pågår. Inom ramen för pastoratets arbete med framtida lokalbehov pågår också ett utrednings- och bygglovsarbete för ett nytt församlingshus i direkt anslutning till kyrkan på gångavstånd från Triangelns station. S:t Johannes kyrka rymmer också möjlighet för ombyggnad för utrymme för t.ex. dop- och begravningskaffe samt kontorsrum/arbetsplatser.

S:t Pauli kyrka har ett stort och vackert kyrkorum med utvecklingspotential och ett icke ändamålsenligt församlingshus i nära anslutning. Församlingshuset hyrs ut till en del och det skulle kunna utökas. Det finns möjligheter att anpassa och utveckla lokaler för församlingsverksamheten i kyrkobyggnaden eller i kyrkans källare.

S:t Matteus kyrka har ett livaktigt kyrkoliv med bl.a. en mindre kommunitet. Församlingshusets storlek och förutsättningar kan medge samverkan eller annan användning.

S:ta Maria har stora lokaler med låg nyttjandegrad. Lokalerna har ett stort renoveringsbehov och skulle lämpa sig väl för annan verksamhet eller samverkan med andra.

### **Lokalbehov – församlingshus och övriga verksamhetslokaler**

Bedömningen av lokalbehovet år 2030 tar hänsyn till ovanstående. Sammantaget har denna del av Svenska kyrkan i Malmö ett överskott av lokaler. Här är det högprioriterat att hitta alternativa användningsområden och att säkra att församlingen har tillgång till ändamålsenliga lokaler som passar den verksamhet man vill bedriva.

## **Husie församling**

Husie församling har pastoratets största geografiska område. Kirseberg, Södra Sallerup och Husie kyrkor ingår i området. 31 december år 2019 hade församlingen 17 071 medlemmar.

### **Verksamhetens utveckling – kyrkobyggnader**

I Husie församling finns tre kyrkor: Kirsebergskyrkan, Husie kyrka och Södra Sallerups kyrka. I Husie församlingshem finns också ett vikt kyrkorum kallat Syster Astrids kyrka. Gudstjänster firas kontinuerligt i Syster Astrids kyrka och i Kirsebergskyrkan. De övriga kyrkorna används vid de stora kristna högtiderna samt vid förrättningar.

### **Lokalbehov – kyrkobyggnader**

I Husie församling bor många barnfamiljer på en stor geografisk yta. Här finns både landsbygd och i Kirseberg även en ”stad-i-staden-känsla”.

Husie och Kirseberg har sedan länge ett nära samarbete. I Kirseberg finns idag en samlade diakonal knutpunkt. Kyrkornas totala kapacitet är 850 platser och 1 266 kvadratmeter.

### **Verksamhetens utveckling – församlingshus och övriga verksamhetslokaler**

I Husie församling finns två församlingslokaler, Kirsebergs och Husie församlingshem. I Kirsebergs församlingshem finns en tradition av internationellt arbete, kulturellt arbete med anknytning till stadsdelen Kirseberg och en diakonal verksamhet med inriktning på arbetsintegration. I Kirsebergs församlingshem finns ett utrustat storkök. Husie församlingshem ligger beläget ganska långt från kyrkan, men närmare medlemmarna. I Kirseberg bedrivs förskoleverksamhet i annans regi. Södra Sallerups kyrka ligger avskilt i en gammal kyrkby. År 2019 såldes Södra Sallerups prästgård och församlingen bedriver nu verksamhet i kyrkorummet. Antalet sammankomster eller besökare beräknas inte öka i någon av kyrkorna eller församlingshusen.

Både Husie och Kirsebergs församlingshem har stora och ändamålsenliga lokaler som lämpar sig väl både för verksamheten och för dop- och begravningskaffe. Det skulle vara möjligt att minska de delar av församlingshemmen som idag utnyttjas för administrativa funktioner och istället hyra ut dessa lokaler för annat ändamål utan att verksamheten skulle påverkas negativt.

### **Lokalbehov – församlingshus och övriga verksamhetslokaler**

Vi räknar med att det finns utrymme för verksamheten inom ramen för församlingens befintliga bestånd.

## **Fosie församling**

Fosie församling täcker en ganska stor geografisk yta och innefattar Fosie kyrka, Västra Skrävlinge kyrka, Oxie kyrka, Lockarps kyrka, Glostorps kyrka och Heliga Trefaldighetskyrkan. 31 december år 2019 hade församlingen 17 141 medlemmar.

### **Verksamhetens utveckling – kyrkobyggnader**

I Fosie församling finns förutom sex kyrkor, fem kapell: S:ta Birgittas kapell, S:ta Gertruds kapell, Heliga korsets kapell, Hoppets kapell och S:t Knuts kapell. Det firas regelbundet gudstjänst i Fosie, Västra Skrävlinge, Oxie och Heliga Trefaldighets kyrkor. Glostorps kyrka används vid de stora kristna högtiderna samt vid förrättningar. Lockarps kyrka har upplåtits till en annan kristen församling i Malmö och har under lång tid inte använts av pastoratet.

### **Lokalbehov – kyrkobyggnader**

Kyrkornas totala yta är 1636 kvadratmeter. (Lockarp ej medräknad.) Kapellen har totalt 450 platser. Med hänsyn tagen till att denna församling har ett lågt medlemstal räknar vi med att behovet av kyrkobyggnader kommer att vara täckt inom planeringsperioden.

### **Verksamhetens utveckling – församlingshus och övriga verksamhetslokaler**

I Fosie församling finns fem församlingslokaler, Fosie församlingsgård, Västra Skrävlinge församlingshem, Oxie församlingshem och Heliga Trefaldighetskyrkans församlingshus samt ett väntrum i anslutning till Fosie kyrka.

Flest sammankomster äger rum i Fosie församlingsgård och Oxie församlingshem. Både Västra Skrävlinge och Oxie församlingshem används för traditionell barn- och församlingsverksamhet och dop- och begravningskaffe.

En framtida ambition kan vara att effektivisera användningen av lokalerna, både verksamhets- och kvadratmetermässigt. Behoven i Oxie, en inflyttningsort, skiljer sig något från resten av församlingen.

Heliga Trefaldighets församlingshus är nyligen anpassat för enklare servering och möten. Lokalerna har god tillgänglighet.

Planen för den kommande tioårsperioden kan vara att söka mer lämpliga lokaler i de områden där Svenska kyrkan är dåligt representerad eller att pröva mobila enheter. I området Fosie - Rosengård bor många med ursprung i andra länder. Antalet bedjande människor som tillhör andra trossamfund är stort. Behovet av sociala och diakonala insatser är betydande. I Fosie församling bor flest trångbodda och här är även barnfattigdomen störst i Malmö. Frågan om alternativa/mobila lösningar kommer att utredas under planperioden.

### **Lokalbehov – församlingshus och övriga verksamhetslokaler**

Vi räknar med att det i församlingens byggnadsbestånd finns utrymme för församlingens verksamhet. Vad en alternativ/mobil lösning skulle innebära är ännu inte utrett.

## **Hyllie församling**

Hyllie församling inbegriper Hyllie och S:t Mikael's kyrkor med vidbyggda församlingshus från vilka verksamheten utgår. Församlingen omfattar även det expanderande Hyllieområdet. En period var området det snabbast växande i norra Europa. 31 december år 2019 hade församlingen 12 791 medlemmar.

### **Verksamhetens utveckling – kyrkobyggnader**

Hyllie och S:t Mikael's kyrkor har ett väl inarbetat samarbete. Barn- och ungdomsarbetet är integrerat t.ex. genom att konfirmandundervisningen alternerar mellan de två kyrkorna.

### **Lokalbehov – kyrkobyggnader**

Kyrkornas totala kapacitet är i dag 492 platser och 1231 kvadratmeter.

Det finns ett överskott av lokaler och verksamheten skulle teoretiskt kunna rymmas i S:t Mikael's kyrka. Traditionen och närheten till medlemmarna gör dock att båda kyrkorna har sitt existensberättigande.

### **Verksamhetens utveckling – församlingshus och övriga verksamhetslokaler**

I Hyllie församling finns två församlingslokaler som båda är sammanbyggda med kyrkorna: S:t Mikael's församlingshem och Hyllie församlingsgård (Gamlegård). S:t Mikael har historiskt sett haft ett livaktigt församlingsliv men har nu främst aktiviteter under skollov, vilket gör att användningsgraden är låg. Hyllie församlingshem används främst för dop- och begravningskaffe. Från Hyllie utgår också ett ideellt arbete med insamling och utdelning av mat. En mindre del av Hyllie församlingsgård inrymmer en förskoleverksamhet, vilken skulle kunna utökas.

S:t Mikael's församlingshem är stort och nyttjandegraden låg. Med det som bakgrund har beslut fattats om att flytta pastoratets samlade administration, från "Kyrkans hus" (Sjömansgården vid Malmö C) till den gamla barn- och ungdomsdelen i S:t Mikael.

Stadens utveckling har identifierat ett behov av närvaro vid Hyllievång, i närheten till Hyllie station. Inledande undersökningar har gjorts för att fastställa behovet och utreda konsekvenserna för församlingens totala behov av lokaler.

### **Lokalbehov – församlingshus och övriga verksamhetslokaler**

Vi räknar med att det inom församlingens byggnadsbestånd finns utrymme för verksamheten. De planerade verksamheterna skulle kunna rymmas i S:t Mikael men församlingens verksamhet och nya behov gör att fler kontaktytor är en fördel.

## **Limhamns församling**

Limhamns församling bedriver verksamhet i Limhamn, Bunkeflo och Tygelsjö området. 31 december år 2019 hade Limhamns församling 26 839 medlemmar.

### **Verksamhetens utveckling – kyrkobyggnader**

I Limhamns församling finns fem kyrkor, Limhamns kyrka, Bunkeflo strandkyrka, Västra Klagstorp kyrka, Tygelsjö kyrka och Bunkeflo kyrka.

Inom församlingen finns också Trons kapell och Uppståndelsens kapell på Limhamns kyrkogård.

Det hålls gudstjänst regelbundet i Limhamns, Bunkeflo strand och Tygelsjö kyrkor men mer sällan i Västra Klagstorp, som används vid de stora kristna högtiderna samt vid förättningar. Bunkeflo Strandkyrka har ett mycket livaktigt gudstjänstliv. Lokalerna är för små för verksamheten. Bunkeflo kyrka är stängd sedan år 2017 på grund av ett omfattande renoveringsbehov.

### **Lokalbehov – kyrkobyggnader**

Kyrkornas totala area är 1386 kvadratmeter (Bunkeflo kyrka ej medräknad). Kapellen har totalt 125 platser.

Den teoretiska beräkningen tar inte hänsyn till alla påverkansfaktorer, den visar att det finns ett överskott på lokaler men förutsättningarna och församlingens geografiska yta gör att det är nödvändigt att utreda behoven närmare.

Beslut har fattats om att fortsatt undersöka möjligheten att bygga en ny kyrka i Gottorpsområdet för att möta behoven i Bunkeflo och den växande staden.

### **Verksamhetens utveckling – församlingshus och övriga verksamhetslokaler**

I Limhamns församling finns tre församlingslokaler: Limhamns och Bunkeflostrand, bokade och använda i nära önskad grad samt Tygelsjö församlingshus, med traditionell församlingsverksamhet och prästgård som används för administrativa ändamål.

Limhamns församlingshus är inte ändamålsenligt. Det är byggt för andra ändamål. Ytorna är fördelade på stora rum och många kommunikationsytor. Huset ligger inte nära kyrkan. Limhamns församling hyr idag externa lokaler för att säkra behov för bl.a. konfirmander.

I den framtida planeringen ingår frågan om placering för verksamheten i Limhamn. Ett alternativ kan vara att undersöka möjligheterna för en nybyggnad i anslutning till Limhamns kyrka, där planen medger ett utökande. Samtidigt finns ett identifierat behov av närvaro i Limhamns sjöstad. En möjlighet är att hyra lämpliga lokaler och utvärdera i nästa planperiod.

### **Lokalbehov – församlingshus och övriga verksamhetslokaler**

Verksamheten och den geografiska utbredningen gör att en fördelning på flera hus är ett bra alternativ i denna församling.

Tygelsjö är en inflyttningsort. Många barnfamiljer väljer att flytta hit och antalet nybyggda bostäder ökar. Det är teoretiskt möjligt att inrymma verksamheten i kyrkan och församlingshuset, men detta behöver utredas ytterligare.

Bunkeflo Strandkyrka byggdes på 1980-talet som en utlöpare från gamla Bunkeflo kyrka för att verksamheten skulle komma närmare församlingsborna. Det visade sig vara ett bra beslut för verksamheten. Lokalerna upplevs idag som för små och är inte ändamålsenliga.

## **Begravningsverksamhetens utveckling och behov av mark, byggnader och anläggningar**

Kyrkogårdsförvaltningen har ansvar för de flesta byggnader som finns på kyrkogårdarna inom Svenska kyrkan Malmö, dock inte kyrkobyggnader som hanteras av pastoratets fastighetsenhet. Flera byggnader är av äldre datum (från medeltid till 1800-tal). Andra är betydligt nyare, till exempel krematoriet på Limhamn som är byggt i början på 1960-talet och verkstadsbyggnaderna på Östra kyrkogården.

Lokalbehovet på pastoratets kyrkogårdar kommer troligen inte att förändras väsentligt i framtiden. Ett behov av nybyggnad är troligen beroende på ytterligare expanderings av befintliga kyrkogårdar, alternativt att Malmö pastorat erhåller ny kyrkogårdsmark för att hantera det ökade behovet av begravningsmark.

## **Verksamhetens utveckling – ceremonilokaler, övriga verksamhetslokaler och mark**

Malmö stad har en snabbt ökande befolkning. Medelåldern bland invånarna är under 40 år. Många invånare har annat etniskt ursprung och andra begravningsstraditioner, vilket påverkar både antalet begravingar och begravningsätt. Enligt begravningslagen är rätten till gravsättning religionsneutral. Alla avlidna ska kunna begravas enligt de seder deras respektive trosinriktning har. De kommande åren förväntas antalet begravingar enligt muslimsk sed öka, vilket innebär ett ökat behov av mark. Nuvarande markbestånd för dessa begravingar beräknas täcka behovet cirka tio år framåt. Övrig begravningsverksamhet har ungefär samma behov som tidigare.

## **Lokalbehov – Ceremonilokaler**

Inom begravningsverksamheten finns följande ceremonilokaler:

- Heliga korsets kapell ligger på Fosie kyrkogård och uppfördes år 1965. Kapellet används även av andra trossamfund än det kristna.
- Trons kapell och Uppståndelsens kapell är belägna på Limhamns kyrkogård i anslutning till krematoriet. De uppfördes år 1964 samtidigt som krematoriet.
- S:t Pauli mellersta kapell ligger på Pauli mellersta kyrkogård intill minneslundan och byggdes då kyrkogården anlades på 1890-talet.
- S:ta Gertruds och S:t Knuts kapell ligger på Östra kyrkogården. I samma byggnad inrymt i det gamla krematoriet ligger Hoppets kapell. Alla är från 1940-talet.
- S:ta Birgittas kapell ligger på Östra kyrkogården. Det byggdes när kyrkogården anlades på 1920-talet och används mest av ortodoxa trosbekännare.

## **Lokalbehov - Övriga lokaler**

Kyrkogårdsförvaltningen ser inte att lokalbehovet kommer att öka. Det finns däremot behov av modernisering och anpassning av dagens lokaler, främst för en bättre arbetsmiljö, men även för ökad tillgänglighet.

Huvudkontoret och krematoriets administration arbetar i dag i en god arbetsmiljö från sina respektive kontor på Östra kyrkogården och Limhamn.

Kyrkogårdsförvaltningens personalbyggnader, förråd, garage, med mera fungerar bra för verksamheten. Behov av modernisering och anpassning behövs främst i ekonomi-byggnaderna.

## **Behov av mark**

Enligt prognoserna behöver Malmö pastorat planera gravplatser för en väsentligt större befolkning i Malmö de närmaste 20 åren. Det saknas för närvarande begravningsmark för den väntade befolkningstillväxten. Särskilt stort är behovet att säkerställa mark för särskilda gravplatser för muslimska trosbekännare.

Kyrkogårdsförvaltningen bedömer att muslimska trosbekännares behov av begravningsplatser är 40–50 hektar mark på sikt. För att effektivt hantera dessa volymer skulle det vara lämpligt att dessa hölls ihop på ett gemensamt geografiskt område. Det är angeläget och före år 2030 bör Malmö pastorat ha en klar riktning och ha säkrat mark.

Kyrkogårdsförvaltningen anser också att det finns behov av tillgänglig begravningsmark i de nya delarna av Malmö: Västra Hamnen, Dockan, Hyllie och Nyhamnen. Här saknas det idag helt begravningsmark.

Pågående klimatförändringar kommer troligen att innebära nya utmaningar för begravningsverksamheten. Det kan vara stigande havsnivåer, ökad frekvens av skyfall och översvämningar, förändrade grundvattenförhållanden och en ökad risk för skred. Detta måste tas i beaktande i planeringen av framtidens begravningsverksamhet.

# **5. Bestånd av mark, byggnader och anläggningar**

Kapitlet innehåller en redogörelse för beståndet av mark, byggnader och anläggningar samt en sammanfattning av de analyser som genomförts inför upprättandet av åtgärdsplanen.

## Omfattning och kostnader 2019

Beståndet av mark, byggnader och anläggningar omfattade år 2019 totalt omkring 43 000 kvadratmeter bruksarea (BRA) i ägda och hyrda lokaler. Av dessa användes cirka 41 561 kvadratmeter för pastoratets verksamhet och cirka 1000 kvadratmeter för begravningsverksamhet. Fastighetsbeståndet omfattar även 10 hektar mark i Södra Sallerup och Bunkeflo.

I pastoratets fastighetsbestånd finns också

- Haraldsgården, belägen på Östra kyrkogården som är personallokaler för städ – och markenheten.
- Kv. David/Malmgatan, tidigare Caroli församlingshem som nu används av Stadsmissionen.
- Blomsterkiosken på Östra kyrkogården, ritad av Arkitekt Sigurd Lewerentz, av stort kulturhistoriskt intresse.
- Blomsterkiosk på Limhamns kyrkogård.

Pastoratets fastighetskostnader uppgick år 2019 till 46,5 miljoner kronor inklusive moms. I fastighetskostnaden ingår planerat underhåll med närmare 28 miljoner kronor samt kostnader för avhjälpande underhåll, tillsyn och skötsel, energi, fastighetsadministration, avskrivningar och externa hyror.

## Fastighetsbeståndets utveckling

### Pastoratsverksamhet

**Alternativ 1** innebär att pastoratet behåller alla kyrkor som idag används aktivt av pastoratet själva. Enbart de ändringar i byggnadsbeståndet som redan är påbörjade, genomförda eller beslutade genomförs. Pastoratet avser inte att vinterstänga någon kyrka då beräkningar visat att effekten på kostnaderna är marginell. I alternativ 1 uppnås inte de av kyrkofullmäktige uppsatta målen.

**Alternativ 2** inkluderar de fastigheter där förändringspotential är identifierad. Ett fördjupat utredningsarbete behöver göras för att bedöma utfall och effekt, siffrorna är antagna. Under arbetet ska många olika möjligheter undersökas. Målet är att med församlingarnas handlingsplaner och pastoratets personalförsörjningsplan som bas tillhandahålla kvalitetssäkrade beslutsunderlag till kyrkoråd och kyrkofullmäktige.

**Alternativ 3** avser alternativa åtgärder gällande energi och CO<sub>2</sub>.

Prognoserna visar att dessa tänkta åtgärder är tillräckliga för att nå kyrkofullmäktiges mål att pastoratsverksamhetens fastighetskostnader inte bör vara högre än 25 % av de totala intäkterna.

Ökade övriga kostnader gör dock att alla kostnader behöver vägas in i analysen inför beslut.

### Begravningsverksamhet

I tabell 1 på sidan 15 redovisas den förväntade utvecklingen för begravningsverksamheten. Av tabellen framgår att kostnadsutvecklingen för fastigheter väntas följa intäktsutvecklingen. Den årliga fastighetskostnaden motsvarar 14 % av begravningsavgiften. Det finns inga beslut om ökning eller minskning av fastighetsbeståndet.



## Analys ur olika perspektiv

Inför upprättandet av olika åtgärdsalternativ har ytterligare analyser gjorts av byggnadernas kostnader, utnyttjande, kulturvärden, ändamålsenlighet, tekniska status, energianvändning och koldioxidutsläpp. Resultatet av analyserna sammanfattas i detta avsnitt.

### Fastighetskostnader

#### Kyrkobyggnader

Cirka 30 % av pastoratsverksamhetens fastighetskostnader gäller kyrkobyggnader. År 2019 kostade kyrkobyggnaderna nära 21 miljoner kronor. Av dessa gick 14,6 miljoner kronor till planerat underhåll.

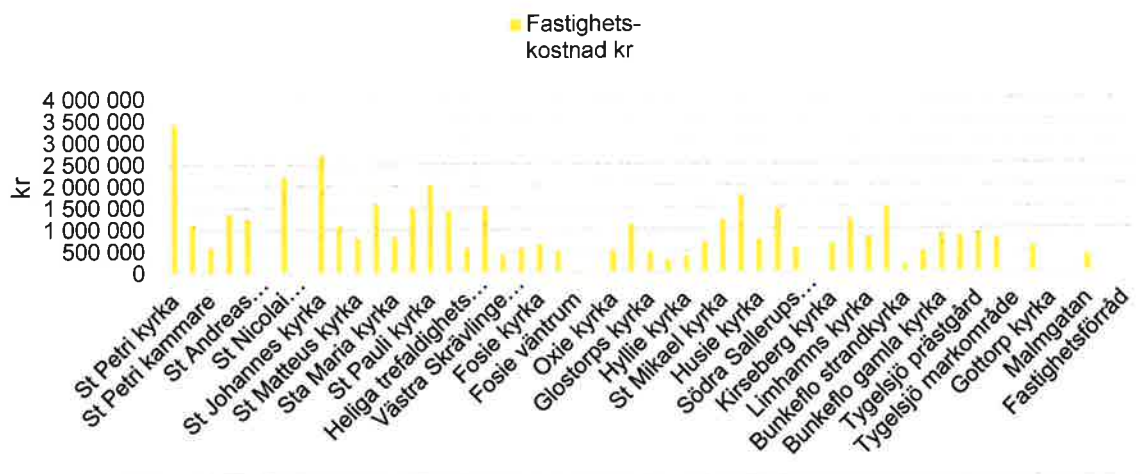


Bild 4. Fastighetskostnad för kyrkobyggnader i kronor 2019.

År 2019 kostade kyrkobyggnaderna i genomsnitt 1574 kronor per kvadratmeter, med en spridning från 1027 till 1975 kronor. Figur 4.

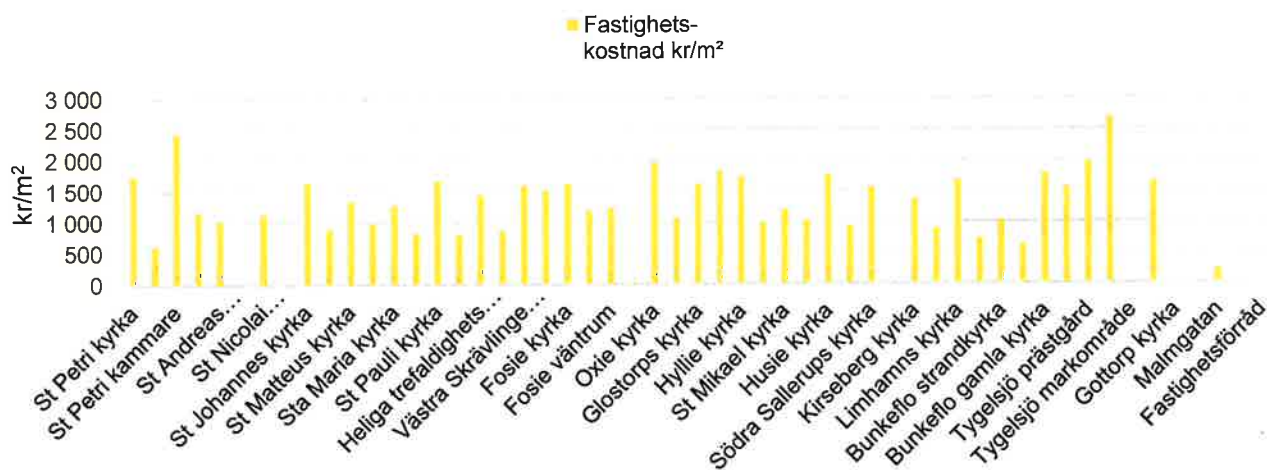


Bild 5. Fastighetskostnad för kyrkobyggnader, kr/m² BRA (Brutto Area) 2019.

År 2019 kostade församlingshemmen och övriga verksamhetslokaler i genomsnitt 855 kronor per kvadratmeter.

### *Begravningsverksamhetens fastighetskostnader*

Den årliga kostnaden för begravningsverksamhetens fastigheter beräknas öka från 0,9 till 1,1 miljoner kronor 2019–2030. Den årliga fastighetskostnaden motsvarar 14 % av begravningsavgiften.

År 2019 kostade begravningsverksamhetens byggnader i genomsnitt ca 720 kronor per kvadratmeter. Spridningen mellan byggnaderna är stor, vilket beror på att beståndet omfattar flera olika byggnadskategorier. Servicebyggnaderna, som också innehåller lokaler för personal, har över lag högst kostnader per kvadratmeter.

### **Lokalnyttjande**

Inför upprättandet av lokalförsörjningsplanen har lokalnyttjandet analyserats genom inhämtande av statistik på församlingsnivå, intervjuer, kontroller i bokningssystemet och beräkningar av byggnadernas bokningsgrad. Alla beräkningarna avser år 2019.

#### *Nyttjandegrad – kyrkobyggnader*

Bokningsgraden för kyrkobyggnader visar bokad tid i förhållande till tillgänglig tid (10 timmar per dag). Beräkningar för år 2019 visar att endast få församlingar nådde upp till kyrkofullmäktiges mål på minst 20 % bokad i kyrkobyggnader och samlings-salar. Beräkningarna baseras på uppgifter ur bokningssystemet och kan vara ofullständiga. Slutsatsen är ändå att nyttjandet ligger på låga nivåer i många kyrkobyggnader.

#### *Nyttjandegrad – församlingshus och övriga verksamhetslokaler*

Bokningsgraden för församlingshusen har beräknats utifrån den verksamhet som bedrevs under terminerna år 2019. Högst bokningsgrad (20 %) hade Bunkeflostrand församlingshus. För övriga byggnader var bokningsgraden i snitt 12 %. Även för församlingshusen kan det verkliga nyttjandet vara högre än vad som framgår av bokningsstatistiken. En jämförelse är missvisande då lokalernas förutsättningar är mycket olika. Trots det är slutsatsen att nyttjandet ligger på låga nivåer i många lokaler.

### **Kulturvärden**

Samtliga kyrkor i pastoratet utom S:ta Maria kyrka, Syster Astrids kyrka, Bunkeflo Strandkyrka och Hyllie kyrka är skyddade enligt kulturmiljölagen. Det betyder att kyrkobyggnader och kyrkotomter ska vårdas och underhållas så att deras kulturhistoriska värden inte minskar och deras utseende och karaktär inte förvanskas. De får inte på något sätt väsentligt förändras utan tillstånd av länsstyrelsen.

Med medvetenhet om detta har det inom pastoratet utförts ett arbete där kyrkobyggnader och kyrkomiljöer har delats in i grupper utifrån identifierade kulturvärden. Dessa bygger på de kulturhistoriska karaktäriseringar av pastoratets kyrkobyggnader och kyrkomiljöer som

tidigare utförts och som är en del av vård- och underhållsplanerna. Syftet med grupperingen är att den ska vara vägledande för bland annat lokalförsörjningsplaneringen. Även kyrkogårdsförvaltningens byggnader sorterar under kulturminneslagen. Kyrkogårdarna och deras byggnader har ett stort värde för stadsbilden och invånarna. Kyrkogårdsmarken bidrar till grönskan och utgör också platser för stillhet och lugn mitt i ett pulserande stadsliv.

### *Grupp 1*

Grupp 1 omfattar kyrkor med stora kulturvärden kopplade till både kyrkobyggnaden och kyrkoplatsen och som anses särskilt ömtåliga och värdefulla. I grupp 1 ingår S:t Petri kyrka, S:t Johannes kyrka, S:t Andreas kyrka och S:t Pauli kyrka.

S:t Petri kyrka är uppförd under 1300-talet som en basilika med tre skepp och tvärskepp i s.k. baltisk tegelgotik och har till sin byggnadsvolym inte förändrats nämnvärt sedan medeltiden. Ombyggnader har i huvudsak berört tornet, som efter ras ändrades redan under medeltiden. Markområdet runt kyrkan var tidigare kyrkogård och har varit en viktig plats i Malmös historia sedan medeltiden. Interiört präglas kyrkan av renässansen i predikstol, dopfont och altaruppsats samt av Carl Georg Brunius restaureringar under 1840–1850-talen. Särskilt nämnvärt är det s.k. Krämärkapellet med målningar från 1500-talet.

S:t Johanneskyrka är uppförd år 1907 i brunrött tegel med kalk- och sandstensdetaljer på en sockel av granit. Den är ett av få svenska exempel på en jugendkyrka med ett 60 m högt torn som är asymmetriskt placerat i norr. Kyrkans interiör präglas av rosenornamentik i trä och sten samt stora konstglasfönster.

S:t Pauli kyrka uppfördes år 1882 som en centralkyrka där den bärande idén var att det heliga ordet skulle kunna höras av hela församlingen och att prästen skulle synas tydligt. Kyrkan är uppförd i gult tegel på en hög granitsockel försedd med ett mittorn och tolv mindre torn.

S:t Andreas kyrka uppfördes vid Fridhemstorget år 1959 som en avknoppning av S:t Petri församling. Den s.k. kampanilen, klocktornet, är väl synlig och präglar tillsammans med kyrkans sandstensfasad det framförliggande torget, starkt inspirerat av italienska piazzor. Kampanilen och det intilliggande församlingshemmet renoverades under år 2019.

Även visa ceremonilokaler och kapell tillhör grupp 1.

S:t Pauli mellersta kapell ligger på Pauli mellersta kyrkogård intill minneslunden och uppfördes samtidigt som kyrkogården anlades på 1890-talet.

S:ta Gertruds kapell, S:t Knuts kapell och Hoppets kapell på Östra kyrkogården ritades av arkitekten Sigurd Lewerentz på 1940-talet. De ligger i nära anslutning till det före detta krematoriet som inte längre används. I kapellen finns verk av konstnärerna Sven Erixon, Otte Sköld och Robert Nilsson.

S:ta Birgittas kapell ligger också på Östra kyrkogården. Även det är ritat av Sigurd Lewerentz och byggdes när kyrkogården anlades på 1920-talet. Det används i dag mest av ortodoxa trosbekännare.

Trons kapell och Uppståndelsens kapell är båda belägna på Limhamns kyrkogård i anslutning till krematoriet. De uppfördes samtidigt som krematoriet år 1964 av arkitekterna Bror Thornberg och Torsten Roos. Här finns konstverk av Edvin Öhrström och Inga Palmgren.

## Grupp 2

Grupp 2 omfattar kyrkor med kulturvärden som framför allt är knutna till kyrkomiljön och kyrkobyggnadens exteriör och där många av interiörerna har genomgått större ombyggnader eller förändringar. Byggnaderna bedöms ha potential att utvecklas invändigt.

I grupp 2 ingår Tygelsjö, Limhamn, Oxie, Fosie, Kirseberg, S:t Matteus, Södra Sallerup, Heliga Trefaldighet, Västra Klagstorp, Glostorp, Husie och Västra Skrävlinge kyrkor.

Tygelsjö och Limhamns kyrkor är typiska 1800-tals tegelgotikkyrkor och har inte förändrats i exteriören sedan byggnadstiden. Tygelsjö kyrka invigdes år 1905 och är byggd i rött tegel med ett torn som har trappgavlar på alla fyra sidor. I kyrkan finns en romansk dopfont huggen i sandsten. Predikstolen och altaruppsatsen är daterade till sent 1500-tal. Limhamns kyrka uppfördes år 1890 i rött tegel och har korsarmar i norr och söder. Taket är belagt med skiffer. I anslutning till kyrkan ligger Limhamns stora kyrkogård.

Oxie kyrka uppfördes på 1100-talet och räknas idag som Malmös äldsta kyrka även om endast få delar är intakta. År 1848 gjordes en omfattande om- och tillbyggnad av Carl Georg Brunius. Då fick kyrkan de valv och korsarmar den har idag samt grävdes ut ca. 0,5 meter. Kyrkan har sedan cirka år 1900 en nygotisk inredning.

Fosie kyrka är byggd på Malmös högsta punkt 37 meter över havet. Sin nuvarande utformning fick kyrkan vid en ombyggnad år 1896 då dess medeltida prägel gick förlorad. Korsarmar tillkom och tornets trappstengavlar ersattes med spira.

Kirsebergskyrkan invigdes år 1928 som ett kapell inom dåvarande S:t Pauli församling. Kyrkan är sammanbyggd med församlingshuset som byggdes ut på 1970-talet.

S:t Matteus kyrka stod färdig år 1983 i anslutning till ett församlingshem byggt redan år 1955 i parken Enskifteshagen. Kyrkan har inspirerats av parken och sex pelare föreställande träd bär upp det glasade taket. Kyrkgolvet som är beklätt med stora keramiska plattor sluttar mot altaret. Kyrkan har ett fristående klocktorn i parken.

Södra Sallerups kyrka i östra Malmö har anor från 1100-talet, men har förändrats flera gånger från medeltiden och framåt. Sitt nuvarande utseende fick kyrkan efter en om- och tillbyggnad år 1864 av Carl Georg Brunius.

Heliga Trefaldighetskyrkan ligger vid Malmös södra infart. Kyrkan invigdes år 1939 som en del av Fosie församlingshus. Kyrkan är uppförd i rött tegel och är enskeppig med brutet tak. Tornet är placerat i kyrkans södra del.

Västra Klagstorps kyrka byggdes år 1885 medan tornet kvarstår från en tidigare romansk kyrka, på platsen, från 1100-talet. Altaruppsats och predikstol är från cirka år 1600. De är troligen tillverkade av Daniel Tommisen, samma mästare som verkat i Tygelsjö kyrka då de är mycket likartade.

Glostorps kyrka är uppförd på 1860-talet. Den ligger på platsen för en medeltida kyrka. En del inventarier i kyrkan är från 1100- och 1500-talen.

Husie kyrka invigdes år 1857 på platsen för en tidigare medeltida kyrka vars äldsta delar var från 1100–1200-talen. Tornet är daterat till 1500-tal.

Västra Skrävlinge kyrka har medeltida ursprung, även om det vi ser idag härstammar från 1860-talet. Tornets nedre del och delar av västra muren är från 1200-talet.

### *Grupp 3*

Grupp 3 omfattar kyrkobyggnader med utvecklingsbart värde och utvecklingsbar användning inom eller utom Svenska kyrkan. Dessa kyrkor bedöms kunna anpassas för att gynna den kyrkliga verksamheten, en annan verksamhet eller kunna användas för sambruk. Bland dessa kyrkor finns också de som har ett omfattande renoveringsbehov samtidigt som dess antikvariska värde inte anses vara högt. Kyrkornas placering kan också vara sådan att behovet ur verksamhetssynpunkt är ringa. I grupp 3 ingår Bunkeflo kyrka, Lockarps kyrka, Hyllie kyrka, Syster Astrids kyrka och Bunkeflo Strandkyrka.

Bunkeflo kyrka invigdes år 1898. Kyrkan är en treskeppig kyrka i nygotisk stil uppförd i rött tegel från Minnesbergs tegelbruk i Svedala. Kyrkan ersatte en medeltida kyrka som blivit för liten för en växande församling. Kyrkan är idag i så dåligt skick att en omfattande renovering skulle krävas för att ta den i bruk. Kyrkan är stängd sedan år 2017 i enlighet med beslut från kyrkorådet.

Lockarps kyrka har anor från 1200-talet men byggdes om så radikalt på 1880-talet att man kan kalla den en ny kyrka. Den är en liten enskeppig vitputsad kyrka. År 2017 fattades beslut om att skänka kyrkan till den koptisk-ortodoxa församlingen, vilket ej genomförts. Kyrkan upplåts nu till annan kristen församling.

Hyllie kyrka är en gammal kringbyggd gård belägen i det som en gång var Hyllie by. Den invigdes som kyrka år 1985.

Syster Astrids kyrka inryms i Husie församlingshem som invigdes år 1966. Kyrkorummet vigdes år 2020.

S:ta Maria kyrka är ett diakonalt center i Malmö nära Möllevången. Kyrkan uppfördes som församlingshus år 1928 och blev kyrka först år 1949. Kyrkan är sedan 1960-talet om- och sammanbyggd med det utökade församlingshemmet. Då uppfördes också klocktornet.

Bunkeflo Strandkyrka ligger centralt placerad i stadsdelen Bunkeflo. Den sammanbyggda kyrkan och församlingshuset uppfördes år 1990 och byggdes ut år 2005. Kyrkan är idag för liten för verksamheten som bedrivs.

Även Heliga korsets kapell på Fosie kyrkogård tillhör grupp 3. Kapellet är uppfört år 1965 och används idag också av andra konfessioner. På kyrkogården alldeles i närheten av kapellet har anlagts ett buddistiskt gravkvarter. År 2002 anlades särskilda gravplatser för mandeisk sabeiska samfundet inom Fosie kyrkogård.

### **Ändamålsenlighet**

Inför upprättandet av lokalförsörjningsplanen har en bedömning gjorts av lokalernas ändamålsenlighet för nuvarande och framtida verksamheter, enligt följande:

- Kategori 1 = uppfyller verksamhetens krav
- Kategori 2 = godtagbar med vissa brister, behov av åtgärder inom tio år
- Kategori 3 = uppfyller ej verksamhetens krav, kräver åtgärder inom tio år

För förklaring hänvisas till församlingarnas verksamhetsbeskrivningar samt vård- och underhållsplaner upprättade för Svenska kyrkan Malmö.

### *Kyrkobyggnader*

I kategori 1 finns S:t Petri kyrka, S:t Pauli kyrka, S:t Nicolai kapell, Oxie kyrka, Fosie kyrka, Heliga Trefaldighetskyrka, Västra Klagstorp, Västra Skrävlinge, S:t Matteus kyrka, Kirsebergskyrkan, Husie kyrka, S:t Mikael's kyrka och Glostorps kyrka. Även samtliga kapell (Trons, Uppståndelsens, Hoppets, Heliga korsets, S:t Paulis, S:ta Gertruds, S:t Knuts och S:ta Birgittas kapell) anses uppfylla kategori 1.

Till kategori 2 hör S:t Andreas kyrka, S:t Johanneskyrka, Limhamns kyrka och Tygelsjö kyrka.

Till kategori 3 hör Bunkeflo kyrka, Bunkeflo Strandkyrka, Lockarps kyrka, S:ta Maria kyrka och Södra Sallerup kyrka. De bedöms inte uppfylla verksamhetens krav.

### *Församlingshus och övriga verksamhetslokaler*

Till kategori 1 hör S:t Andreas församlingshus, Fosie församlingsgård och Kirsebergs församlingshus.

Till kategori 2 hör Sjömansgården, S:t Matteus församlingshus, Husie församlingshem, Tygelsjö församlingsgård, Oxie församlingshem, S:t Mikael's församlingshus, Hyllie församlingshem (Gamlegård) och Bunkeflo Strandkyrkas församlingshus.

Enligt underhållsplanen uppfyller byggnaderna kraven till stor del. De kan vara i behov av en invändig uppfräschning eller mindre ombyggnader. Utredningar kan komma att göras för att undersöka alternativ eller effektiviserad användning.

Till kategori 3 hör S:ta Maria församlingshus, S:t Johannes församlingshus, Västra Skrävlinge församlingshem, S:t Pauli församlingshus och Limhamns församlingshus. Det geografiska läget och/eller lokalernas utformning passar inte verksamhetens behov. Det har bidragit till eller kommer att bidra till utredningsarbete om alternativ användning/utveckling.

### *Begravningsverksamhetens byggnader*

Ekonomi- och förvaltningsbyggnadernas ändamålsenlighet har bedömts till antingen kategori 1 eller 2. Många av byggnaderna har brister som behöver åtgärdas under den kommande tioårsperioden. Kyrkogårdsförvaltningen arbetar med en sammanställning och åtgärdsförslag som kommer att färdigställas under första halvåret av 2022.

Krematoriet är bedömt tillhöra kategori 1.

## Teknisk status

I samband med upprättandet av lokalförsörjningsplanen har en granskning gjorts för att ta reda på om det finns byggnader som inte uppfyller lagar och myndighetskrav riktade mot fastighetsägaren och/eller arbetsgivaren. Granskningen är gjord av pastoratets fastighetsenhet och redovisas i form av en helhetsbedömning per byggnad enligt följande kategoriindelning:

- Kategori 1 = god teknisk status. Grön markering.
- Kategori 2 = brister i byggnadernas grundsystem, installationer eller ytskikt, behov av åtgärder inom tio år. Gul markering.
- Kategori 3 = uppfyller ej lagar och myndighetskrav, kräver åtgärder. Röd markering.

Någon uppföljning av kyrkofullmäktiges mål för lokalförsörjningen som rör materialval och teknisk livslängd görs inte i lokalförsörjningsplanen. Dessa mål följs kontinuerligt upp av fastighetsenheten i vård- och underhållsplaneringen.

I många av pastoratets byggnader finns en underhållsskuld. Under senare år har endast nödvändiga åtgärder gjorts i avvaktan på en lokalförsörjningsplan och församlingarnas handlingsplaner. Arbetet med att komma ifatt den kommer att inkluderas i det utredningsarbete som påbörjas inom den första fyraårsperioden efter planens godkännande.

### *Kyrkobyggnader*

Granskningen av kyrkobyggnadernas tekniska status med avseende på grundsystem och installationer bygger på befintliga vård- och underhållsplaner.

Alla kyrkobyggnader i pastoratet klassas som gröna, förutom Bunkeflo kyrka och Lockarps kyrka som hamnar i kategori röd. De uppfyller alltså inte gällande lagar och myndighetskrav. Södra Sallerups kyrka och S:ta Maria kyrka placeras i kategori 2 eftersom det finns brister i tekniken och ett underhållsbehov.

### *Cermonibyggnader/ kapell*

Samtliga kapell i pastoratet kategoriseras som gröna och har en god teknisk status.

### *Församlingshus och övriga verksamhetslokaler*

Församlingshusen har högst varierande teknisk status. Underhållsplanerna innehåller till exempel byte/åtgärder på tak, fasader, fönster och dörrar, renoveringar och anpassningar av lokaler, ombyggnadsåtgärder i flera församlingshus av olika omfattning beroende av framtida användning samt åtgärder i ventilations- och värmeanläggningar.

### *Begravningsverksamhetens byggnader*

Även begravningsverksamhetens lokaler har varierad status. Några byggnader är gamla och i behov av renovering och uppfräschning. Lokaler för förvaring av maskinell utrustning behöver uppdateras då batteridrivna hjälpmedel ställer andra krav på förvaring.

## **Energi och miljö**

Enligt kyrkofullmäktiges mål för lokalförsörjningen ska all energi vara förnybar/miljömärkt senast år 2030. Vidare ska energianvändningen ha minskat med 20 % år 2030 i förhållande till 2019 års nivå. Pastoratet ska ha uppnått klimatneutralitet senast år 2030. Nettobidrag till global uppvärmning ska vara noll år 2030.

År 2019 uppgick den totala energianvändningen för uppvärmning, kraft och belysning till 6 500 000 kWh. Utsläppen av koldioxid uppgick till ca 630 740 ton. Den genomsnittliga energianvändningen för kyrkor låg år 2019 på 487 kWh per kvadratmeter.

## **Sammanfattning**

### **Ökad inflyttning till Malmö tätort**

Utvecklingen i Malmö kommun går mot en ökning av befolkningen i hela Malmö. Denna trend kommer också att märkas i församlingarna. Alla församlingar har en vikande medlemsutveckling, men minskningen är något mindre i de västra församlingarna än i de övriga.

Malmös roll som storstad i regionen påverkar församlingslivet. Församlingarnas pågående arbete med handlingsplaner 2022-2025 förväntas visa hur verksamheten ska utvecklas och eventuella församlingsspecifika inriktningar av uppdraget ska bedrivas. Möjligheterna att samverka och samordna inom och mellan församlingarna är stora. Begravningsverksamheten skulle kunna samlokaliseras om bedömningen är att verksamheten vinner på det. Detta påverkar det övergripande behovet av lokaler.

### **Överkapacitet på lokaler**

Analyser av lokalnyttjandet och jämförelser mellan församlingarnas behov och bestånd visar att det finns ett beräkningsmässigt överskott på lokaler inom pastoratet. Få byggnader når upp till kyrkofullmäktiges mål om en genomsnittlig nyttjandegrad på 20 % för kyrkobyggnader och samlings-salar i nuläget. Varje församling kommer att behöva uppnå ett lokalutnyttjande i linje med kyrkofullmäktiges mål. Bedömningen är att det finns goda möjligheter att utveckla församlings- och begravningsverksamheten inom befintligt bestånd utan att behöva skaffa fler lokaler. Däremot finns ett identifierat behov av att finnas på platser i pastoratet där kyrkan inte är representerad idag. Detta kräver ett fortsatt utredningsarbete och ett frigörande av resurser.

### **Kostnaderna måste minska**

Den vikande medlemsutvecklingen för med sig minskade intäkter för församlingsverksamheten, som år 2026 beräknas gå med underskott. Om inget görs för att minska kostnaderna kommer det att bli allt svårare att uppfylla församlingsinstruktionens mål ”att utvecklas som relevant och levande kyrka för alla med särskilt fokus på barn och unga”. Det finns i nuläget inga planer på att säga upp personal för att minska kostnaderna, men med de kända förutsättningarna behöver en personalförsörjningsplan upprättas.



Kyrkofullmäktige har beslutat att pröva alla vägar för att få en långsiktigt god ekonomi. En av vägarna är att minska fastighetskostnaderna. För att nå kyrkofullmäktiges mål att dessa inte bör vara högre än 25 % av den totala intäkten krävs en minskning – vilket är rimligt att nå.

I fastighetsbeståndet har kyrkobyggnaderna en särställning, och Svenska kyrkan har i uppdrag att bevara och tillgängliggöra kyrkobyggnadernas och kyrkomiljöernas kulturvärden. För vård och underhåll bidrar staten med medel via den kyrkoantikvariska ersättningen. Målsättningen är att så långt det är möjligt värna om de kulturvärden och identitetsvärden som finns i kyrkor och kyrkomiljöer. På längre sikt kommer det kanske inte att vara möjligt att bevara alla byggnader för kyrkliga ändamål. Begravningsverksamheten väntas ha täckning för sina kostnader under planperioden.

## 6. Åtgärdsplan och konsekvensanalys

I kapitlet redovisas en åtgärdsplan i form av en sammanfattning av planerade åtgärder för åren 2019–2030 samt en kort beskrivning av varje åtgärd med motiveringar och förväntade konsekvenser. Därefter redovisas prognoser för den förväntade utvecklingen om åtgärdsplanen genomförs. Sist i kapitlet sammanfattas de förväntade konsekvenserna ur olika perspektiv.

Åtgärdsplanen bygger på en samlad bedömning och prioritering av de behov och åtgärder som identifierats under planeringsarbetet. Åtgärderna har värderats och prioriterats av pastoratets samplaneringsgrupp och kyrkorådet inför kyrkofullmäktiges fastställande av lokalförsörjningsplanen.

### Planerade åtgärder

Vid upprättandet av åtgärdsplanen har följande mål och förutsättningar prioriterats:

- Varje församling ska kunna utföra den grundläggande uppgiften och övriga uppgifter i ändamålsenliga lokaler med en långsiktigt hållbar resursanvändning.
- Arbetet bland barn och unga ska lyftas fram.
- Årskostnaden för pastoratsverksamhetens mark, byggnader och anläggningar ska i genomsnitt motsvara högst 25 % av verksamhetens årliga intäkter.

### Utredningar kyrkor

#### *Motivering*

Redogörelserna för verksamhetens utveckling och lokalbehov i kapitel 4 visar att Bunkeflo, Lockarp och S:ta Maria kyrkor inte är ändamålsenliga. Analyserna visar också att Bunkeflo kyrka kan förväntas ha den högsta fastighetskostnaden under perioden. De höga kostnaderna beror på ett omfattande underhållsbehov. Av de kulturhistoriska karaktäriseringarna framgår att Bunkeflo kyrka tillhör grupp 3, det vill säga den grupp där det finns möjligheter att genomföra förändringar utan att kulturvärdena skadas. Lockarps kyrka har inte varit i pastoratets bruk sedan år 2018 och är övertalig. S:ta Maria kyrkas geografiska placering gör att inte heller den är nödvändig för kyrko- eller församlingsverksamheten.

### *Åtgärd*

Utred en framtida möjlig alternativ användning eller avvecklande av Bunkeflo kyrka, men behåll kyrkogårdsmarken för begravningsverksamhet. Utredningen bör ta i beaktande församlingsmedlemmarnas och det omgivande samhällets tankar om kyrkan. Handlingsalternativen kan till exempel innebära försäljning, rivning, tomställning, överlämning till nationell nivå eller att kyrkan behålls. Förstudien bör vara klar senast år 2023. I väntan på utredningen och beslut genomförs enbart åtgärder för att säkerställa kyrkobyggnaden.

Lockarps kyrka är utredd och beslutad övertalig. Under året bör arbetet inledas med att överlämna kyrkan till annat trossamfund.

S:ta Maria kyrka bör utredas under år 2022 för att undersöka möjligheterna för samutnyttjande med andra aktörer inom diakonal verksamhet.

### *Konsekvenser*

Förstudier är nödvändiga för att få välgrundade och väl genomlysta underlag för beslut om fortsatt inriktning. Konsekvenserna om förstudier inte genomförs är att man antingen riskerar att skjuta upp åtgärder som kan bidra positivt till pastoratet och församlingarnas utveckling och ekonomi eller att man går vidare med en lösning som inte är optimal.

## **Ombyggnad av församlingshus**

### *Motivering*

En tidigare genomförd utredning visar att församlingshemmen i S:t Petri och S:t Johannes inte är ändamålsenliga för verksamheten. Det gäller även Malmgatan (byggt som församlingshus åt Caroli församling på 1920-talet) som är uttyrd och har ett omfattande renoveringsbehov. Inledande utredningsarbete visar att alla tre fastigheterna skulle lämpa sig väl för ombyggnad till hyreslägenheter. Projektering inför ansökan om bygglov är påbörjad för S:t Petri och S:t Johannes enligt tidigare beslut. Malmgatan är i ett inledande utredningsskede.

### *Åtgärd*

Ombyggnationerna bör vara färdigställda senast år 2024–2025. Fortsatt utredning krävs.

### *Konsekvenser*

Ombyggnation till hyreslägenheter innebär att pastoratet kan frigöra resurser då hyresfastigheterna inte ska belasta kyrkoavgiften. Samtidigt kan fastigheterna förväntas öka i värde då de förädlats genom ombyggnation.

## **Nybyggnad/utveckling/ändring av församlingshus**

### *Beskrivning*

Utred förutsättningarna för att säkerställa att församlingarna i pastoratet har möjlighet att bedriva verksamhet i ändamålsenliga lokaler.

### *Åtgärd*

Påbörja utredningsarbete om alternativ användning av församlingshusen. Fortsatt arbeta för en möjlig ny byggnad vid S:t Johanneskyrka.

### *Konsekvenser*

Eventuell alternativ användning innebär att församlingens behov måste säkras.

## **Utveckling av markområden**

### *Motivering*

Pastoratet äger 10 hektar jordbruksmark som i dag arrenderas ut eller inte används. I pastoratets fastighetsbestånd finns tomtmark som skulle kunna bebyggas, förtätas eller användas på annat sätt. Pastoratet måste säkerställa att tillräcklig mark för framtida begravningsbehov finns.

### *Åtgärd*

Utred möjligheterna

- att stycka av och/eller sälja tomter, inklusive uppskattade försäljningsinkomster
- att ändra detaljplaner för mark som kan exploateras i en framtid
- att säkra behov av mark för begravningsplatser
- om hela eller delar av markområde bör behållas och arrenderas ut även i fortsättningen inklusive uppskattad arrendeintäkt.
- att fastighetsutveckla
- att arrendera ut mark för laddningsstolpar/el mackar
- att utreda ytterligare möjligheter för installation av solceller.

Utredningar bör påbörjas senast år 2024.

### *Konsekvenser*

För en långsiktigt god förvaltning är det nödvändigt med välgrundade beslutsunderlag innan eventuella arrendeavtal löper ut eller beslut om användning/alternativ användning eller försäljning tas. Inledande kontakter ska tas med Malmö stad för att säkra behovet av begravningsmark.

## **Utredningar av byggnader som kan användas till annat/samanvändas/utvecklas**

### *Motivering*

En god fastighetsförvaltning ska säkra att pastoratets lokaler används effektivt. De byggnader som bedöms fortsatt värdefulla för verksamheten men inte är effektivt använda kan möjligen samutnyttjas där delar av fastigheten hyrs ut till verksamhet, boende eller annat.

### *Åtgärd*

Utredningar bör startas under första delen av planperioden.

### *Konsekvens*

Ett effektivare utnyttjande av pastoratets lokaler kan frigöra ekonomiska resurser som istället kan användas till verksamheten. Ett samutnyttjande med andra aktörer eller organisationer kan tillföra nya kontakter och bidra till en utveckling av verksamheten.

### **In- och uthyrning av lokaler**

#### *Motivering*

I delar av pastoratet finns identifierat behov av närvaro som inte kan lösas i egna befintliga lokaler. Behoven kan vara både kort- och långsiktiga. Pastoratet hyr också lokaler som möjligen inte fyller verksamhetens behov.

#### *Åtgärd*

Utred och analysera behov och placering av framtida lokaler. Anpassa och hyr in- och ut efter verksamhetens behov. Inled samtal med andra, t.ex. Malmö stad om möjlighet att samnyttja lokaler. Vid utredningsarbetet är det viktigt att belysa

- minskad/ökad fastighetskostnad
- minskat/ökat lokalbestånd
- minskad/ökad energianvändning
- minskade/ökade koldioxidutsläpp.

### *Konsekvenser*

Det blir möjligt att utvärdera och definiera behov och positioner i pastoratet samt att agera mer ”snabbfotat” när behov uppstår eller inte längre finns.

### **Utredning av nyetableringar och nya metoder**

#### *Motivering*

Verksamheten behöver ändamålsenliga lokaler. Bunkeflo strandkyrka är trångbodd. Flera utredningar har gjorts som visat att utbyggnad/ändring på befintlig tomt inte löser problemen. En utredning om att eventuellt nyetablera/flytta till Gottorps torg år 2025 pågår.

I de delar av Malmö där kyrkan är dåligt representerad och där nybyggnad pågår bör pastoratet i tidiga skeden undersöka möjligheter för representation på platsen. Här kan Svenska kyrkan Malmö också prova nya metoder som t.ex. mobila enheter för att nå en målgrupp med stora behov men liten kontakt med de traditionella mötesplatserna.

#### *Åtgärd*

Svenska kyrkan Malmö måste fortsätta arbetet med etablering vid Gottorps torg samt bedömning av behovet av lokalerna i Bunkeflo strandkyrka. Utredningen ska vara klar år 2024. Inledande kontakter med Malmö stad behöver tas för att säkra att pastoratets intressen

kan tillgodoses. En utredning behöver göras om vad en mobil enhet kan vara för Malmö pastorat.

### *Konsekvenser*

Utredande arbete är nödvändigt för att säkerställa att församlingarna har ändamålsenliga lokaler för verksamheten. Lokalerna ska vara på platser där identifierade behov finns. I de fall där en mobil enhet identifierats som en möjlighet är det viktigt att utredningen kopplas till en arbetsmetod för att säkra framgång.

## **Begravningsverksamhetens lokaler**

### *Motivering*

Lokaler för personal, kontor och servicebyggnader inom begravningsverksamheten används i sin helhet idag. Ändamålsenligheten skulle kunna öka. Behov av att anpassa lokalerna för personal och utrustning har identifierats.

### *Åtgärd*

Kontinuerlig översyn av begravningsverksamhetens lokaler sker. Vi behöver säkerställa att kyrkogårdsförvaltningens lokaler erbjuder medarbetarna en fullgod arbetsmiljö och att utrustning kan förvaras på ett adekvat sätt.

### *Konsekvenser*

Ytorna kommer vara ungefär de samma, men då det behövs ytterligare uppvärmda ytor kommer driftkostnaderna öka något.

## **Begravningsverksamhetens mark**

### *Motivering*

Vi saknar idag information om att Malmö stad har planerat in begravningsmark i sina expansionsområden. Detta är nödvändigt då vi upplever ett stort intresse för den mest centralt placerade begravningsplatsen, Gamla kyrkogården. I dag gravsätts enbart avlidna i urna på Gamla kyrkogården eller om det finns familjegravar där sedan tidigare. Begravningsmark till muslimska begravningar är nödvändigt. Pastoratet har i dag mark till cirka tio år kvar på Östra kyrkogården.

### *Åtgärd*

Inled diskussioner med Malmö stad om möjlig mark för framtida begravningsplatser snarast möjligt. Med tanke på att det tar ett antal år att anlägga en kyrkogård är det högt prioriterat.

### *Konsekvenser*

Avsaknad av begravningsmark skulle innebära att pastoratet inte klarar av vårt uppdrag.

## 7. Sammanfattning 2022–2032 färdplan

Den inledande fyraårsperioden kommer att innebära mycket utredningsarbete då flera av förslagen i planen innebär utredningar. De förväntade effekterna beror på vilket handlingsalternativ som man väljer att gå vidare med. Några av åtgärderna kan behöva utvärderas och justeras innan nästa steg tas. Planen inbegriper också förslag som kan innebära att resurser avsätts för utbildning eller rekrytering.

Kostnaderna under den första delen av planperioden kan komma att öka, då flera alternativ kan behöva existera parallellt. De kostnaderna bör inkluderas i beräkningarna för den enskilda åtgärden. Ambitionen är att i slutet av perioden ska pastoratets ekonomi vara i balans.

### Konsekvenser för fastighetsbeståndet

Åtgärdsplanen innebär en föreslagen minskning av pastoratets fastighetsbestånd med cirka 20 000 kvadratmeter mellan år 2022 och år 2032, medan begravningsverksamhetens fastighetsbestånd är oförändrat.

Det minskade fastighetsbeståndet (relativt kyrkoavgiften) och avvecklingen av lokaler bidrar till både lägre energianvändning och lägre utsläpp. Kyrkofullmäktiges mål om att minska energianvändningen med 30 % under planperioden kommer att uppnås. Även målet om klimatneutralitet kommer att uppnås före år 2030.

De nysatsningar som görs kommer att inkludera alla mål redan i planerings- och utredningsskedet.

### Konsekvenser för ekonomin

Åtgärdsplanen innebär en möjlig minskning av pastoratets fastighetskostnader med uppskattningsvis 14 miljon kronor år 2019–2030. Begravningsverksamhetens fastighetskostnader väntas vara oförändrade under samma tid.

De minskade kostnaderna kan främst tillskrivas ändrad användning eller försäljning av flera byggnader så att de inte längre belastar kyrkoavgiften. En effekt av minskningen är att man klarar kyrkofullmäktiges mål om att fastighetskostnaderna inte bör vara högre än 25 % av pastoratsverksamhetens intäkter. Det är under förutsättning att de föreslagna åtgärderna genomförs eller ersätts av andra med på samma kostnadsmässiga nivå.

I prognosen antas en årlig prisökningstakt med 2 %. Kostnadsuppskattningarna tar inte hänsyn till eventuella avvecklings- eller avställningskostnader. För säkrare siffror krävs fördjupade utredningar.

De föreslagna utredningarna kommer att ge mer genomarbetade analyser av de ekonomiska konsekvenserna. De effekter som redovisas här bygger på grova uppskattningar baserade på erfarenhetsvärden och antaganden.

## Konsekvenser för verksamheten

Med målet att varje församling ska kunna utföra den grundläggande uppgiften i ändamålsenliga lokaler med en långsiktigt hållbar resursanvändning som ledstjärna föreslås omställning, effektivisering och/eller ändrad användning av stora och ej ändamålsenliga byggnader i Malmö pastorat. Det kommer på sikt att minska pastoratets kostnader för fastigheter som belastar kyrkoavgiften. Att styra om delar av fastighetsbeståndet till annan användning (möjligen annan ägarform) ger pastoratet möjligheter till ekonomiskt tillskott utan att avveckla eller sälja fastigheter.

Fastighetskostnaderna är bara en parameter av flera, även andra kostnader för t.ex. personal behöver ses över för att en fortsatt god ekonomi ska säkras. Med lägre fasta kostnader kan välbehövliga resurser tillföras verksamheten och de föreslagna utvecklingsåtgärderna. På så sätt kan pastoratets framtida arbete i enlighet med församlingsinstruktionen och den grundläggande uppgiften; gudstjänst, undervisning, diakoni och mission, säkerställas. Det ger också möjlighet till verksamhetsinsatser på platser där kyrkans representation/närvaro idag saknas. Framtidens utmaningar är stora men kyrkans uppdrag kvarstår. Därför är det viktigt att skapa hållbara resurser som möjliggör att både möta utmaningarna och att tolka uppdraget in i en ny tid.

Med dessa beskrivningar är också ett av målen en ökad stolthet för kyrkans representation och närvaro i Malmö. Att öka medvetenheten om det kulturarv och dess tillgänglighet som finns i kyrkorna och i kyrkogårdsmiljöerna är av stor vikt för alla människor oavsett tro och tillhörighet, och det kommer att ha betydelse för kommande generationer i staden.

## Konsekvenser för begravningsverksamheten

Denna lokalförsörjningsplan innebär inga direkta konsekvenser för begravningsverksamheten. Planerade vård- och underhållsåtgärder kommer att utföras i enlighet med fastlagd planering. Den enskilt viktigaste uppgiften är att säkerställa att det förväntade ökade behovet av begravningsmark säkras.

## Konsekvenser för barn

I lokalförsörjningsplanen framgår det generellt att barn och unga är ett prioriterat område då denna formulering återfinns på olika ställen i dokumentet. Det är bra att det prioriterade området lyfts fram, men barnkonsekvensgruppen i Svenska kyrkan Malmö saknar konkretion och tydlighet kring detta. Vilka konsekvenser får det prioriterade området i praktiken och hur ser ett sådant arbete ut konkret där barn och unga prioriteras?

Under rubriken *Lokalbehov* finns det formulerat att för det arbete som församlingen planerar behövs det lokaler som är anpassade för arbete med barn och unga. Även här är det önskvärt med en större konkretion om vad detta innebär i de olika församlingarna. Man behöver även beakta att gruppen barn och unga rymmer många olika åldrar och att behoven för dessa varierar. Vidare står det att i upprättandet av *åtgärdsplanen* har arbetet med barn och unga prioriterats. På vilket sätt har detta gjorts? Barnkonsekvensgruppen önskar en beskrivning av hur denna prioritering har gestaltats i framtagandet av åtgärdsplanen.

Förutom att barn och unga är ett prioriterat område framgår det att pastoratet önskar se en ökad satsning på barn och unga. Vad gäller behov för exempelvis lokaler går det därför inte

enbart att utgå ifrån hur det ser ut i församlingarna just nu. För att denna ökning ska bli möjlig måste det även vara det framtida behovet som avgör för hur resursfördelning i form av lokaler och personal ska se ut. Det prioriterade området och visionen om en ökad satsning på barn och unga behöver också vara vägledande vid nybyggnation samt vid nyrekrytering av personal.

I de fall där det planeras för nybyggnation är det centralt med lokaler som är anpassade till verksamhet för och med barn och unga.

I arbetet med lokalförsörjningsplanen är det av största vikt att ha åtkomlighet i åtanke. Access till verksamheten för barn och unga får inte minska till följd av omstruktureringar. Detta är centralt då pastoratet har barn och unga som ett prioriterat område och dessutom önskar se en ökad satsning på desamma. Även lokaltrafik och annat som gör det mer eller mindre lätt att förflytta sig inom församlingen måste tas i beaktande, särskilt i samband med närmare organisation av verksamheter som riktar sig till barn och unga och i synnerhet var dessa verksamheter förläggs.

I det fortsatta arbetet är det centralt att ta in barnperspektiven. Barnets eget perspektiv är särskilt intressant då det kommer till konfirmand och ungdom. Detta är en grupp som i stor utsträckning förflyttar sig på egen hand och därför kan det vara bra med en inventering bland ungdomarna själva rörande attityder till geografiska avstånd. Hur stor inverkan har den geografiska närheten för deras val av konfirmandgrupp eller deltagande i ungdomsverksamhet? När det kommer till de yngre barnen är det snarare de vuxna som befinner sig i barnens närhet (barnperspektivet) som behöver få uttala sig. Eftersom små barn är beroende av vuxna för förflyttning bör man undersöka hur de vuxnas attityder till geografiskt avstånd ser ut.



## Bilaga 1. Fastigheter, kostnader, energi och CO2 2019/2030

Årtal	Fastighetsdrift			Fastighetsunderhåll			Fastighetskostnad total			Fastighetskostnad kr/m <sup>2</sup>		
	Utfall 2019	Alt. 1 2030	Alt. 2 2030	2019 kr	Alt. 1 2030 kr	Alt. 2 2030 kr	Utfall 2019 kr	Alt. 1 2030 kr	Alt. 2 2030 kr	Utfall 2019 kr/m <sup>2</sup>	Alt. 1 2030 kr/m <sup>2</sup>	Alt. 2 2030 kr/m <sup>2</sup>
					1,28		Nära utfall		1,28			
41 561	38 441	21 315		20 910 000	27 531 805	22 344 067	28 271 150	35 592 543	31 646 247	55 479 150	63 527 436	44 995 252
				20 910 tkr	27 532 tkr	22 344 tkr	28 271 tkr	35 593 tkr	31 646 tkr	2 702 tkr		

Energianvändning					Energianvändning kWh/m <sup>2</sup>				CO <sub>2</sub> -utsläpp				CO <sub>2</sub> -utsläpp kg/m <sup>2</sup>					
Utfall 2019 kWh	Alt. 1 2030 kWh		Alt. 2 2030 kWh		Alt. 3 2030 kWh		Utfall 2019 kWh/m <sup>2</sup>	Alt. 1 2030 kWh/m <sup>2</sup>	Alt. 2 2030 kWh/m <sup>2</sup>	Alt. 3 2030 kWh/m <sup>2</sup>	Utfall 2019 kg	Alt. 1 2030 kg	Alt. 2 2030 kg	Alt. 3 2030 kg	Utfall 2019 kg/m <sup>2</sup>	Alt. 1 2030 kg/m <sup>2</sup>	Alt. 2 2030 kg/m <sup>2</sup>	Alt. 3 2030 kg/m <sup>2</sup>
Uppvärmn.	El	Totalt			Totalt													
5 156 285	1 649 665	6 805 950	6 667 305	6 130 632	5 529 120	124	173	259	259	630 740	630 740	534 071	486 309	15 176	16 408	22 816	22 816	

# Färdplan Organisation

Förslag enligt uppdrag av KRAU inför Kyrkorådet 25 april

**UTKAST**

# Målbilder för mandatperioden 2022-25

- **Organisering** för att möta framtidens behov och därmed förverkliga FIN
- **Församlingsbegreppet** återtas i enlighet med Kyrkoordningen
- **Ekonomisk** förutsättning för framtiden
- **Förenklad organisationsmodell** vad gäller styrning och ledning
- Ökad samverkan mellan **kyrkoråd och församlingsråd**
- Förbättrad **arbetsmiljö**
- Ökat **samarbete** och samverkan i och mellan församlingar och i pastoratet
- Tydlig organisation och målbild för att underlätta och ge förbättrad **kommunikation**
- **Ökad kunskap** kring organisering och organisation med förtydligad förväntansbild (Arbetskultur)

# Hur genomförs detta?

- **Steg 1:**
  - Utvärdering av församlingarnas nuvarande organisation genom SWOT
- **Steg 2:**
  - Process att arbeta samman församlingarna med 1 församlingsråd, 1 församlingsherde, ett sammanhållet arbetslag.
  - Arbeta fram en övergripande bemanningsplan som fördelar arbetsbördan i pastoratet
- **Steg 3:**
  - Församlingens arbetslag etableras utifrån ny bemanningsplan och nya arbetssätt
- **Steg 4:**
  - I arbetet med framtagande av FIN genomförs även SWOT på organisationen, arbetssätten och strukturen

# Bakgrundsfakta inför utvärdering

- **Skapa gemensam förståelse** genom dialog och delaktighet. Skapa angelägenhet. Fakta läggs på bordet.
- **Ekonomi:** vår nuvarande kostym är för stor. 2027 täcks inte längre våra kostnader av intäkterna.
- **Antal medlemmar** då, nu och prognos framåt, hur stora inkomster har församlingen?
- **Fastigheter:** Antal kyrkor och fastigheter + beräknad underhållsskuld
- **Personella resurser:** antal anställda (också relaterat till antal medlemmar) Målsättning att ingen ska behöva sägas upp när ekonomin blir sämre, men pensionsavgångar och naturlig avgång är avgörande.
- **Ojämn arbetsfördelning** i pastoratet då det aldrig gjordes någon bemanningsplan eller fördelning 2014
- **Verksamhet:** hur många kyrkliga handlingar + statistik för pastoratet presenteras.
- **Församlingsinstruktionen ska förverkligas**

# Syfte och arbetssätt med utvärdering, SWOT

- **Utvärderingsverktyget SWOT ska användas** (Hur förstår vi församlingsbegreppet? Hur upplevs smidighet i kommunikation? Beslutsvägar? osv) Frågeställningar arbetas fram.
- **Övergripande målbild för SWOT:** Organisationens och strukturens funktionalitet? SWOT ska ge ett större synfält inom nuvarande församlingar. En gemensam förståelseram etableras som också skapar delaktighet, identifierar hinder, möjliggör engagemang och angelägenhet. SWOT ska kartlägga, inte omdefiniera. Se, lyssna, förankra fakta och framtidsprognoser.

## PROCESS våren 2022 – steg 1:

- Alltigenom: delaktighet, dialog och respektfulla möten – lyssna in, bekräfta, hårbärgera oro, kommunicera.
- Individuella samtal med FH genomförs april 2022
- SWOT-utvärderingar genomförs i församlingarna. Här har vi tillsammans möjlighet att möta framtidens utmaningar. Vi startar med denna utvärdering.
- 25 april tar KR beslut om hur och vilken färdplan pastoratet ska ha för att kunna möta framtiden

## PROCESS hösten 2022 – steg 2:

- Individuella samtal med alla arbetsledare genomförs, skapa trygghet och gemensam förståelse.
- Påbörjas arbete i LG med bemanningsplan (löper parallellt med etablerandet av sammanhållna församlingar)

## PROCESS 2023 – steg 3:

- Arbetet fortsätter med delaktighet och dialog för målsättningarna ovan
- Implementering av sammanhållna församlingar

# Övrigt

- Steg 4: Inför nästa mandatperiod genomförs ny SWOT på organisationen, arbetssätten och strukturen inför ny FIN
- Kommunikationsplan och FAQ tas fram innan "Färdplan Organisation" påbörjas.
- Risk- och möjlighetsanalyser ska genomföras
- BKA ska genomföras
- MBL-info kontinuerligt och MBL-förhandling vid eventuella beslut



## **Arbetsordning för Kyrkorådet i Malmö Pastorat**

fastställd av kyrkorådet 2022 -

Malmö Pastorat utgörs av de sex församlingarna S:t Petri, S:t Johannes, Husie, Limhamn, Hyllie och Fosie.

Kyrkorådet är pastoratets styrelse och ansvarar för planering, verkställighet och uppföljning av all verksamhet i pastoratet.

För varje församling har kyrkofullmäktige utsett ledamöter och ersättare i församlingsråd bestående av ledamöter och ersättare från de för varje kyrka inrättade verksamhetsråden.

### **§ 1 Kyrkorådets uppgifter**

Kyrkorådets uppgifter framgår av kyrkoordningen och begravningslagen.

Kyrkorådet svarar i övrigt för alla uppgifter som inte givits till annat organ. Kyrkorådet skall vidare

1. leda arbetet med och samordna utformningen av övergripande mål, riktlinjer och ramar för styrningen av resursfördelningen inom pastoratet.
2. övervaka att de av kyrkofullmäktige fastställda målen och planerna för verksamheten och ekonomin efterlevs och att pastoratets löpande förvaltning handhas rationellt och ekonomiskt.
3. tillse att rapportering sker till kyrkofullmäktige om hur verksamheten utvecklas
4. till kyrkofullmäktige rapportera om hur ekonomin utvecklas under budgetåret.
5. tillse att pastoratets administration bedrivs rationellt och effektivt samt främja erforderlig samverkan inom pastoratet.
6. handha pastoratets egen stiftelse- och gåvoförvaltning.
7. ansvara för begravningsverksamheten enligt definition i **1 kap. 1 § begravningslagen** samt **ansvara** för den frivilliga gravskötseln.
8. företräda pastoratet själv eller genom ombud i alla rättsliga sammanhang.

Till sammanträde med kyrkorådet där ärende angående begravningsverksamheten behandlas skall begravningsombudet kallas.

### **§ 2 Delegering från kyrkofullmäktige**

Kyrkorådet får besluta i följande grupper av ärenden:

1. ta upp lån inom av kyrkofullmäktige fastställda ramar och föreskrifter
2. avge yttrande som ankommer på kyrkofullmäktige om inte yttrandet avser övergripande administrativa frågor som rör Svenska kyrkan eller är av principiell betydelse för pastoratets självstyrelse.
3. omdisponering av medel inom ramen för vad som i budget eller i särskilt beslut ställts till kyrkorådets förfogande.

### **§ 3 Kyrkorådets sammansättning**

Kyrkorådet består av **tio** valda ledamöter och kyrkoherden samt sju valda ersättare. Kyrkofullmäktige har för mandatperioden bland rådets ledamöter utsett ordförande och vice ordförande.

I anslutning till vad i lag, kyrkoordning och detta reglemente föreskrivs åligger det kyrkorådets ordförande i samråd med vice ordföranden att

- se till att kyrkorådets ärenden behandlas utan onödigt dröjsmål
- främja erforderlig samverkan inom kyrkorådets verksamhetsområde
- vid uppvaktningar inför myndigheter och andra företräda pastoratet om inte rådet beslutar annorlunda.

### **§ 4 Sammanträdestid**

Kyrkorådet bestämmer senast vid **terminens** sista sammanträde tid och plats för sina sammanträden under nästföljande **termin**. Sammanträde skall också hållas när ordföranden anser att det behövs eller kyrkoherden eller minst en tredjedel av ledamöterna begär det.

### **§ 5 Kallelse**

Ordföranden ansvarar för att kallelse utfärdas till sammanträdena. Kallelsen skall vara skriftlig eller genom e-post eller motsvarande. Kallelsen skall innehålla uppgift om tid och plats för sammanträdet. Kallelsen behöver inte anslås på pastoratets anslagstavla. Kallelsen **ska senast fyra dagar före sammanträdet vara ledamot och ersättare tillhanda**. Kallelsen skall åtföljas av föredragningslista och de handlingar som ordföranden bestämmer skall bifogas. Om ett ärende är brådskande får kallelse ske inom kortare tid och på annat sätt.

Om någon ledamot vill anmäla något ärende under punkten ”Övriga frågor” skall detta anmälas till pastoratets kansli senast två arbetsdagar före sammanträdet.

### **§ 6 Deltagande på distans**

**Kyrkofullmäktige har beslutat att kyrkorådets ledamöter får delta på distans enligt bestämmelserna 3 kap. 17a § första stycket kyrkoordningen om ordföranden bestämmer det.**

### **§ 7 Anmälan av förhinder**

En vald ledamot som är hindrad att delta i ett sammanträde eller i en del av ett sammanträde, skall snarast anmäla detta till Kyrkans hus och ersättare.

### **§ 8 Justering av protokoll**

Protokoll från sammanträde förs på ordförandens ansvar av kyrkorådets sekreterare. Protokollet skall innehålla de uppgifter som anges i kyrkoordningen. Protokollet justeras av ordföranden och ytterligare en ledamot inom 14 dagar efter sammanträdet. Kyrkorådet kan besluta att en paragraf i protokollet skall justeras omedelbart. Paragrafen skall redovisas skriftligt innan kyrkorådet justerar den.

### **§ 9 Reservation och protokollsanteckning**

Ledamot och tjänstgörande ersättare som deltagit i ett beslut och vill reservera sig mot detta skall anmäla detta innan sammanträdet avslutas. Anmälan om reservation skall anges i protokollet. Om ledamoten vill utveckla reservationen närmare skall den inlämnas skriftligen senast när protokollet justeras.

Ledamot eller tjänstgörande ersättare som deltagit i ett beslut och som vill utveckla sin mening skriftligt kan efter ordförandens medgivande få detta antecknat till protokollet.

### **§ 10 Undertecknande av handlingar**

Avtal, andra handlingar och skrivelser som beslutats av kyrkorådet skall undertecknas av ordförande jämte administrativ chef, sekreteraren eller av den eller dem som kyrkorådet för detta ändamål utser.

### **§ 11 Sekreterare i kyrkorådet**

Kyrkans hus ställer sekreterare till kyrkorådets förfogande.

### **§ 12 Delegering**

Kyrkorådet har rätt att delegera beslutanderätt. För detta skall en speciell delegationsordning fastställas av rådet. Beslut enligt delegation skall anmälas till kyrkorådet på sätt som rådet bestämmer.

### **§ 13 Arbetsutskott**

Kyrkorådets beslutsärenden ska beredas i ett arbetsutskott. Om ett ärende är brådskande får kyrkorådet avgöra det utan beredning i arbetsutskottet om alla kyrkorådets ledamöter är ense om det.

Arbetsutskottet består av kyrkorådets ordförande, vice ordförande och kyrkoherden. Kyrkorådets ordförande är också arbetsutskottets ordförande.

### **§ 14 Utskott och beredningar**

Kyrkorådet får inrätta **andra** utskott **och/eller beredningar**. Kyrkorådet skall i så fall fastställa instruktion för utskottet/**beredningen** vari det bland annat fastställs utskottets/**beredningens** uppgifter, antal ledamöter och ersättare i utskottet/**beredningen**. Bland utskottets/**beredningens** ledamöter väljer kyrkorådet **en** ordförande. En vald ledamot som är hindrad att delta i ett sammanträde eller en del av ett sammanträde skall snarast anmäla detta till Kyrkans hus. Ersättare äger rätt att närvara vid utskottets sammanträden. Avgår ledamot eller ersättare i utskottet/**beredningen** skall fyllnadsval snarast förrättas.