

UPPÅKRA FÖRSAMLING
Kyrkorådet

SAMMANTRÄDESPROTOKOLL

Sammanträdesdatum
2024-04-16

Plats och tid Församlingsgården, Hjärup, tisdag 16 april kl. 19.00-20.30

Beslutande Karin Stavne, ordförande
Andreas Borssén
Ann-Britt Karlsson
Barbro Linde
Ulf Körner
Tommy Svenningsson
Ingrid Gunnarsson
Birgitta Netterheim
Lennart Andersson
Mathias Pålsson
Tanja Kamensky, kyrkoherde

Övriga deltagare Kjell Hellmer
Madelaine Skattum
Andreas Welin, § 12-14
Bengt Nilsson, begravningsombud, § 12-13
Gustav Saxell, Kyrkogårds- och fastighetschef
Karin Alfredsson Bjursten, sekreterare

Utses att justera Tommy Svenningsson

Justeringens plats och tid Församlingsgården, Hjärup, måndag 22 april kl 11.00

Paragraf: 7 - 14

Ordförande

Karin Stavne

Justerare

Tommy Svénningsson

ANSLAG/BEVIS

Protokollet är justerat. Justeringen har tillkännagivits genom anslag

Organ Uppåkra församling
Kyrkorådet

Sammanträdesdatum 2024-04-16
Datum för anslagets uppsättande 2024-04-22 Datum för anslagets nedtagande 2024-05-13
Förvaringsplats för protokollet Församlingsgården i Hjärup

Underskrift

Karin Stavne, ordförande

Utdragsbestyrkande

2024-04-16

§ 7 Förändring av dagordning

Begravningsombudet Bengt Nilsson har framfört att han inte kan komma till kyrkorådets möte förrän kl 19.30 och har anhållit om att de punkter där han önskar framför synpunkter, Årsberättelse och förvaltningsberättelse 2023 samt Verksamhetsuppföljning 2023, ska flyttas fram i dagordning så att han har möjlighet att närvara när dessa punkter behandlas.

Kyrkorådet beslutar att justera dagordningen så att punkterna 3 Årsberättelse och förvaltningsberättelse samt punkt 4 Verksamhetsuppföljning 2023 behandlas sist på dagordningen.

se 25

2024-04-16

Bilaga 1 KR-protokoll 2024-04-16 § 8

§ 8 Krigsplacering av personal

Kyrkoherde Tanja Kamensky informerade om utökade direktiv från Kyrkokansliet vad gäller krigsplacerad personal. Kyrkokansliet önskar att församlingarna tar höjd för att kunna utföra sina uppgifter under lång tid och med uthållighet.

Med anledning av ovan finns behov av att krigsplacera flera medarbetare och att revidera dokumentet "Krigsplacering i Uppåkra församling" med

Kyrkorådet beslutar att utöka antalet krigsplacerade i Uppåkra församling med _____ samt att dokumentet "Krigsplacering i Uppåkra församling" uppdateras med informationen.

2024-04-16

Bilaga 2 KR-protokoll 2024-04-16 § 9

§ 9 Ombyggnad/renovering av församlingsgården

Kyrkogårds- och fastighetschef Gustav Saxell presenterade ett modellförslag över en framtida församlingsgård.

Kyrkorådet beslutar att ge arbetsutskottet i uppdrag att fortsätta arbetet med den framtida församlingsgården enligt grundtanken i förslaget.

2024-04-16

§ 10 Information om fastighetsfrågor

Kyrkogårds- och fastighetschef Gustav Saxell informerade om att toaletten i Mölleberga bårhus har genomgått en enklare renovering under våren.

Arbetet utfördes som en totalentreprenad, enligt ABT-06, av Sandbäckens Rör i Lund.

Tillstånd enligt Kulturmiljölagens 4 kap från Länsstyrelsens Kulturmiljöenhet inväntas fortfarande gällande anläggandet av den kombinerade askgravplatsen/minneslunden som budgeterats för under 2024 vid Uppåkra Kyrkogård.

Eftersom Uppåkra ligger på historiskt viktig mark, arkeologiskt sett, så fordrades även ett kompletterande samråd och en ansökan om markarbetet till Länsstyrelsen, enligt 2 Kap Kulturmiljölagen, vilken skickades in i början av april.

Slutlig formgivning av askgravplatsen/minneslunden kommer att presenteras när förslaget är godkänt av Länsstyrelsen och anläggandet är därefter planerat att genomföras under innevarande höst.

El revisions-besiktningar utförda utan större anmärkningar på besiktningspliktiga fastigheter i församlingen.

Besiktning utförs var 3:e år enligt det krav som försäkringarna ställer och görs för att förebygga person- och egendomsskador samt att reducera konsekvenserna vid driftavbrott.

2024-04-16

§ 11 Information om församlingsverksamheten

Kyrkoherde Tanja Kamensky informerade om församlingens verksamhet.

Stilla veckan och påsk hade fina och välbesökta arrangemang, bland annat så erbjöd församlingen en påsk-workshop som besöktes av drygt 350 barn.

Lönesamtal samt lönerrevision pågår utifrån överenskommelsen om en generell höjning på 3,3 % från 1 maj 2024 vilken förhandlades fram mellan parterna under 2023.

Information har kommit om kyrkovalet 2025 och behovet av att få fler församlingsbor aktiva i verksamheten, som exempelvis förtroendevald, diskuterades.

Caroline Brage avtackas söndagen den 21 april och har sin sista arbetsdag i församlingen den 30 april.

Information om samtal i PU att ett prostbiträde planeras att anställas på 50 % i församlingen från och med hösten 2024 under tiden kyrkoherde Tanja Kamensky är kontraktsprost i Torna och Bara kontrakt. Ersättning utgår från stiftet för denna tjänst.

2024-04-16

Bilaga 3, 4 KR-protokoll 2024-04-16 § 12

§ 12 Årsberättelse och förvaltningsberättelse för år 2023

Årsredovisningen och förvaltningsberättelsen presenterades av kamrer Karin Alfredsson Bjursten.

Barnkonsekvensanalys är bifogat årsredovisningen.

Konstaterades att bokslutet för 2023 visar på ett överskott på 3 237 tkr.

Begravningsverksamhetens årliga över- eller underskott regleras i ett tvåårsintervall och verksamheten redovisar därför årligen ett noll-resultat.

Begravningsombudet Bengt Nilsson har inget att erinra mot framlagd årsredovisning och förvaltningsberättelse.

Kyrkorådet beslutar att överlämna årsredovisning samt förvaltningsberättelse för år 2023 samt barnkonsekvensanalys till revisorer och kyrkofullmäktige.

2024-04-16

Bilaga 5 KR-protokoll 2024-04-16 § 13

§ 13 Verksamhetsuppföljning 2023

Verksamhetsberättelsen presenterades av kyrkoherde Tanja Kamensky. Kyrkorådet uttryckte att verksamhetsberättelsen är intressant och bra och att fler i församlingen borde ges möjlighet att få ta del av den.

Kyrkorådets beslut

Att överlämna verksamhetsuppföljningen gällande verksamhetsåret 2023 till revisorerna och kyrkofullmäktige.



2024-02-12

Krigsplacering Uppåkra församling

Ny information 240212

Det har kommit en ny instruktion om att vi behöver tänka långsiktigt och att vi ska hålla över en längre tid. Vi ska planera som om det vore krig och tänka att vi behöver ta in många resurser som får hjälpas åt med arbetet som vi som församling behöver driva vid höjd beredskap.

Samtidigt behöver vi tänka i ett större perspektiv och att vi är en del i totalförsvaret och att också våra medarbetare behövs på andra platser.

Utifrån det har vi gjort en kompletterande krigsplacering utifrån första beslutet som fattades 231212.

Bakgrund

Med utgångspunkt i mål som regeringen formulerat i proposition 2020/21:30 *Totalförsvaret 2021-2025*, planerar Svenska kyrkan för sina ansvarsområden i det civila försvaret och inom totalförsvaret. Församlingen ska vidta de beredskapsförberedelser som behövs för verksamheten under kris och höjd beredskap (2 kap. 11 § kyrkoordningen). En del i förberedelserna är att se till att församlingen har tillgång till den personal som är nödvändig för verksamheten. Krigsplacering är en viktig planeringsåtgärd i det arbetet.

Krigsplacering grundar sig i den verksamhet som Svenska kyrkan är ålagd att bedriva under höjd beredskap enligt följande bestämmelser:

- Lag (1998:1591) om Svenska kyrkan
- Begravningslag (1990:1144)
- Kulturmiljölag (1988:950)
- Lag (1992:1403) om totalförsvaret och höjd beredskap
- Förordning (2015:1053) om totalförsvaret och höjd beredskap
- Lag (1994:1809) om totalförsvaretsplikt
- Förordning (1995:238) om totalförsvaretsplikt
- Kyrkoordningen

Svenska kyrkans arbete med krigsplacering innebär att analysera verksamhetens personalbehov i ett läge med höjd beredskap, se över vilka medarbetare som är tillgängliga för krigsplacering på arbetsplatsen (disponibilitetskontroll), förhandla och informera enligt MBL (11 och 19 §§), ge skriftliga individuella besked till berörda medarbetare (bilaga 2) samt att underrätta Plikt- och prövningsverket om vilka personer som krigsplaceras med stöd av anställningsavtalet.

Uppgifter och resurser

Följande verksamhet behöver vi kunna genomföra under kris och höjd beredskap:

- Begravningsverksamheten
- Självvård och möta oroliga människor i kris
- Fira gudstjänst
- Dop

- Administration förenat med detta
- Bevara kulturminnen

Det har kommit en instruktion om att vi behöver tänka långsiktigt och att vi ska hålla över tid. Det

Följande resurser behöver tas i anspråk:

Tillägg 240212:

Följande personer är aktuella för krigsplacering

Tillägg: 240212

Vi kan inte räkna med att vi har tillgång till drivmedel i tider av kris och höjd beredskap och behöver därför räkna in arbetskraft som kan gräva gravar om vi inte kan använda grävmaskin.

Beslut om att krigsplacera

Ett beslut om krigsplacering gäller för den som inte är ianspråktagen av annan organisation eller myndighet med stöd av lagen (1994:1809) om totalförsvarspålit. Arbetsgivaren upprättar rutiner för att regelbundet se över och hålla underlag om krigsplacerad personal uppdaterade och aktuella.

Kyrkorådet i Uppåkra församling har beslutat att genomföra krigsplacering av tillsvidareanställd personal med nyckelfunktioner för församlingens funktionalitet vid höjd beredskap på kyrkorådsmötet den 12 dec 2023. Sådan personal krigsplaceras vid församlingen för tjänstgöring under höjd beredskap. *Kyrkorådet kompletterar sitt beslut den 19 mars 2024 med ovan nämnd information.*

Arbetet med att verkställa krigsplacering enligt detta beslut, inklusive rätten att ge individuella skriftliga besked om krigsplacering av enskilda medarbetare, uppdras genom kyrkorådets beslut till kyrkoherden.

Information till berörda medarbetare

Efter verksamhetsanalys, disponibilitetskontroll och efter beslut av arbetsgivaren – nedan exempel på meddelande om krigsplacering i personligt brev.

Meddelande om krigsplacering sänds i rekommenderat brev, personligen till varje krigsplacerad medarbetare (bilaga 2).

Tillägg görs i anställningsbeviset (bilaga 3).

Bilaga 2

Brev till den enskilde medarbetaren om krigsplacering

Brevhuvud, avsändare, datum, diarienummer

Förnamn Efternamn

Adress

Postnummer och ort

Besked om krigsplacering

Du är krigsplacerad vid Uppåkra församling.

Vid höjd beredskap ska du inställa dig på din ordinarie arbetsplats.

Din arbetsgivare Uppåkra församling i Lunds stift, Trossamfundet Svenska kyrkan, har beslutat att krigsplacera dig vid församlingsgården i Hjärup/Gula villan vid Uppåkra kyrkogård. Krigsplaceringen innebär att du är skyldig att tjänstgöra vid Uppåkra församling om regeringen beslutar om höjd beredskap och allmän tjänsteplikt. Krigsplaceringen gäller tills vidare, ses över årligen och upphör (om inte annat meddelas) när du slutar din anställning.

Krigsplaceringen sker inom ramen för gällande anställningsavtal. Beslutet har föregåtts av lagstadgad förhandling och underrättelse enligt 11 och 19 §§ lagen (1976:580) om medbestämmande i arbetslivet (MBL). Plikt- och prövningsverket har underrättats om detta beslut.

Tanja Kamensky, kyrkoherde

Bilaga 3

Formulering av tillägg i anställningsbevis

Besked om krigsplacering

Du är med stöd av anställningsavtalet krigsplacerad vid Uppåkra församling. Vid höjd beredskap ska du inställa dig på din ordinarie arbetsplats. Krigsplaceringen gäller tills vidare, ses över årligen och upphör (om inte annat meddelas) när du slutar din anställning.

UPPÅKRA FÖRSAMLING
Org.nr 252002-7463

1 (20)

Kyrkorådet avger följande årsredovisning.

Förvaltningsberättelse

Information om verksamheten

Uppåkra församling med organisationsnummer 252002-7463 har sitt säte i Staffanstorps kommun, Skåne län. Församlingen tillhör Torna och Bara kontrakt, Lunds stift inom trossamfundet Svenska kyrkan.

Uppgift och verksamhet

I församlingens årsredovisning anges belopp i tusentals kronor (tkr) om inget annat anges, föregående års uppgifter anges inom parentes.

Den kyrkliga indelningen

Uppåkra församling bildades år 2002-01-01 genom ombildning av tidigare Uppåkra kyrkliga samfällighet som då bestod av sex olika församlingar: Uppåkra, Knästorp, Tottarp, Mölleberga, Görålv och Särålv.

Organisation

Uppåkra församling styrs av en politisk beslutsorganisation med kyrkofullmäktige och kyrkoråd. Kyrkofullmäktige är församlingens högsta beslutande organ och sammanträder minst två gånger per år. Kyrkorådet är församlingens verkställande organ (styrelse) som ansvarar för den löpande verksamheten och förvaltningen. Kyrkorådet ansvarar för församlingens ekonomi-personal- och kyrkogårdsförvaltning. Kyrkorådet har utsett ett arbetsutskott som förbereder kyrkorådets sammanträde och ärenden till kyrkorådet. Kyrkorådet sammanträder normalt 9 gånger per år. Utöver gällande lagstiftning och förordningar etc., tillämpar församlingen inomkyrkliga regelverk och dokument såsom kyrkoordningen (KO), Svenska kyrkans bestämmelser (SvKB), församlingsinstruktion och medelsförvaltningspolicy.

Personal

Församlingen tillämpar Svenska kyrkans kollektivavtal. Detta innebär att samtliga anställda omfattas av olika försäkringar bland annat tjänstepension, sjukförsäkring och arbetsakade- och olycksfallsförsäkring samt livförsäkring. Vid sidan av detta finns även ett omställningsavtal som träder in vid arbetsbrist och ett utvecklingsavtal som innebär rätt till fortbildning mm. Församlingen har även upprättat olika typer av policies för jämställdhet och arbetsmiljö.

RA AS

Främjande av ändamål

Ändamålet främjas genom att det i församlingen firas gudstjänst minst en gång i veckan. Därutöver bedrivs ett stort antal aktiviteter exempelvis konfirmandundervisning, barn- och ungdomsgrupper, leva vidaregrupper, besöksverksamhet och själavårdssamtal, för att uppfylla den grundläggande uppgiften. Begravningsverksamheten bedrivs enligt begravningslagen.

	2023	2022	2021	2020	2019
Antal gudstjänstdeltagare (i samtliga gudstjänster)	9 038	9 309	5 657	4 679	11 807
- varav antal deltagare i kyrkliga handlingar	3 874	4 096	2 759	205	4 100
Antal döpta	46	50	52	45	65
Antal konfirmerade	43	42	32	46	28
Antal begravningsgudstjänster	23	35	23	20	20
Antal vigselgudstjänster	9	11	10	7	13
Antal aktiva inträden	13	9	24	7	4
Antal aktiva utträden	46	36	61	66	46
<i>Fasta grupper</i>					
Antal deltagare i barn- och ungdomsverksamhet	108	91	71	90	93
- varav antal körmedlemmar	45	45	27	35	40
Antal deltagare i vuxenverksamhet	188	136	144	100	140
- varav antal körmedlemmar	133	61	60	80	85
<i>Öppen verksamhet</i>					
Antal besökare i barn- och ungdomsverksamhet	3 728	2 307	980	930	3 720
Antal besökare i vuxenverksamhet	1 287	1 790	1 200	1 600	1 370
Diakonala kontakter	1 209	1 328	700	1 600	140

Resultat och ställning

Församlingen uppvisar ett positivt resultat på 3 237 tkr (2 510) för verksamhetsåret 2023. Begravningsverksamhetens årliga över- eller underskott regleras i ett 2-årsintervall och verksamheten redovisar därför ett noll-resultat sett över tid.

Kyrkoavgiften är i princip samma belopp som föregående år efter avdrag för ekonomisk utjämning. Erhållna bidrag avser främst bidrag från Lunds stift under hela 2023 då församlingens kyrkoherde även är kontraktsprost i Torna och Bara kontrakt, 2022 erhöll församlingen detta bidrag under det sista kvartalet.

Personalkostnaderna har ökat jämfört med föregående år beroende på att årets lönerrevision i snitt uppgick till 4,4 % samt att prostarvode utbetalas till församlingens kyrkoherde, församlingen får bidrag från stiftet enligt ovan.

Under hela 2023 har ränta erhållits på församlingens konto i Sparbanken Skåne vilket förklarar skillnaden i intäkt jämfört med föregående räkenskapsår.

Församlingen har under året räknat fram ett nytt målkapital. Målkapitalet tar höjd för framtida utgifter i församlingens fastigheter samt för den grundläggande uppgiften och övrig kyrklig verksamhet.

De sex kyrkorna i församlingen är alla skyddade enligt kulturmiljölagen och således har församlingen ett lagstadgat krav att vårda kyrkobyggnaderna så att deras kulturhistoriska värde inte förvanskas.

Finansieringen av åtgärderna sker till viss del via kyrkoantikvarisk ersättning samt kyrkounderhållsbidrag, i övrigt får församlingen finansiera underhållet via kyrkoavgiften.

Målsatt kapital

Församlingens mål för det egna kapitalets storlek uppgår till 20 mnkr (15 mnkr). Eget kapital överstiger fastställt målkapital med 16,8 mnkr (18,5 mnkr).

Reglerna för målkapitalet innebär att fullmäktige varje mandatperiod ska fastställa ett långsiktig mål för storleken på det egna kapital, uttryckt i kronor. Syftet med ett målkapital är att församlingen skall ha en betryggande buffert för ekonomiska påfrestningar. Vid räkenskapsårets slut uppgår det egna kapitalet till 36,7 mnkr varav 1,8 mnkr avser församlingskyrkas fastighetsfond till Görslövs kyrka.

Flerårsöversikt

Allmänna förutsättningar					
Tillhöriga per den 31 december (antal)	4 579	4 649	4 620	4 734	4 833
Tillhöriga per den 31 december (andel av invånarna, %)	53	55	56	57	59
Kyrkoavgift exkl. stiftsavgift (%)	1,16	1,16	1,16	1,16	1,16
Medelantalet anställda	20	18	17	17	17
- varav medelantalet anställda i begravningsverksamheten	6	6	6	6	6
Resultat (tkr)					
Verksamhetens intäkter	23 272	22 781	21 832	21 122	20 102
Verksamhetens resultat	2 295	2 326	3 656	2 620	1 906
Resultat från finansiella investeringar	947	189	82	106	70
Årets resultat	3 237	2 510	3 733	3 721	1 970
Kyrkoavgift exkl. stiftsavgift. (tkr)	15 431	15 297	15 441	14 303	13 852
- varav slutavräkning (tkr)	599	919	1 209	843	830
Begravningsverksamhetens nettokostnader	6 541	6 870	5 439	6 164	6 741
Personalkostnader/verksamhetens intäkter (%)	54,8	53,1	52,7	48,8	52,7
Av- och nedskrivningar/verksamhetens intäkter (%)	4,1	3,7	3,8	5,0	4,9
Ekonomisk ställning					
Fastställt mål för det egna kapitalets storlek (tkr)	20 000	15 000	15 000	15 000	15 000
Eget kapital (tkr)	36 782	33 543	31 035	27 302	24 581
Soliditet (%)	88,0	85,6	88,1	87,4	86,1
Värdesäkring av eget kapital (%)	10	8	14	11	8
Likviditet (%)	638	576	774	443	323

Definitioner

Kyrkoavgift (%) - Anges i procent av den kommunalt beskattningsbara inkomsten.

Begravningsverksamhetens nettokostnader - Begravningsverksamhetens totala kostnader inklusive

OK

finansiella kostnader minus övriga intäkter och finansiella intäkter.

Varav slutavräkning - För förklaring se redovisningsprinciper.

Personalkostnader/verksamhetsintäkter (%) - Uppgiften beräknas som resultaträkningens personalkostnader dividerat med resultaträkningens summa verksamhetens intäkter.

Av- och nedskrivningar/verksamhetens intäkter (%) - Uppgiften beräknas som resultaträkningens av- och nedskrivningar av anläggningstillgångar dividerat med resultaträkningens summa verksamhetens intäkter.

Soliditet (%) - Uppgiften beräknas som utgående eget kapital dividerat med balansomslutningen (totala tillgångar i balansräkningen).

Värdesäkring av eget kapital (%) - Uppgiften beräknas som årets resultat dividerat med ingående eget kapital.

Likviditet (%) - Uppgiften beräknas som utgående omsättningstillgångar dividerat med kortfristiga skulder.

Väsentliga händelser under räkenskapsåret

Den 23 november 2023 drabbades Trossamfundet Svenska kyrkan av följderna av en så kallad ransomware-attack. Angreppet var omfattande och berörde hela Svenska kyrkan. Angreppet medförde att trossamfundet stängde ner samtliga servrar för att förhindra att angriparen fick tillgång till känslig information, vilket i olika utsträckning påverkade all verksamhet inom hela Svenska kyrkan, inklusive Uppåkra församling. Därefter har ett samordnat systematiskt arbete skett för att säkerställa att Svenska kyrkans servrar och datorer inte innehåller skadlig kod och att återstarta de genomgångna serverna och systemen. I församlingen har mycket av arbetet har varit fokuserat på att kunna bedriva ordinarie verksamhet utan det digitala stödet. Församlingen har inte drabbats av några betydande ekonomiska skador. Ekonomisk skada för församlingen är i huvudsak begränsad till kostnader kopplade till att vissa ökade personalkostnader förekommer för att hantera administration utan det normala datatekniska stödet.

Arbete pågår dels på den nationella nivån inom Trossamfundet för att minska riskerna för att denna situation ska uppstå igen, dels lokalt med att skapa lokala rutiner för ökad krisberedskap om motsvarande situation skulle uppstå igen dels tillgång till känslig information, vilket i olika utsträckning påverkade all verksamhet inom hela Svenska kyrkan, inklusive Uppåkra församling. Därefter har ett samordnat systematiskt arbete skett för att säkerställa att Svenska kyrkans servrar och datorer inte innehåller skadlig kod och att återstarta de genomgångna serverna och systemen.

Finansiella instrument

Församlingens riktlinjer för kapitalförvaltningen regleras i ett av kyrkofullmäktige fastställt medelsförvaltningsreglemente. Gällande reglemente antogs under år 2008 och innehåller bland annat etiska kriterier för placeringsval, avkastningsmål samt regler för portföljsammansättning. Vid utgången av 2023 hade församlingens långfristiga värdepappersinnehav ett marknadsvärde om 2 485 tkr (2 358 tkr) Församlingen gör regelbundet en översyn av sina riktlinjer för finansiella instrument.

OK 12/13

Framtida utveckling samt väsentliga risker och osäkerhetsfaktorer

	Plan 2026	Plan 2025	Beslutad 2024	Utfall 2023	Förändring 2023 – 2024 (%)
Kyrkoavgift	16 350	16 029	15 814	15 431	2,48
Ekonomisk utjämning	-490	-529	-597	-762	-21,65
	15 860	15 500	15 217	14 669	

Kollekter

	2023	2022	2021	2020	2019
Förmedlade rikskollekter	30	20	18	10	25
Förmedlade stiftskollekter	8	5	4	2	3
Förmedlade församlingsskollekt	30	54	33	20	67
Summa kollekt	68	79	55	32	95

Kollekter tas upp i samband med offentlig gudstjänst eller andaktsstund. En riks- eller stiftskollekt tas upp till samma ändamål och på samma dag i hela landet/hela stiftet. Kollektändamål och dagar fastställs av kyrkostyrelsen respektive domkapitlet. Församlingsskollekt beslutas i församlingen. En förmedlad församlingsskollekt tas upp till förmån för en annan juridisk person. Förmedlade kollekt tas inte upp i församlingens resultaträkning.

Förvaltade stiftelser

Församlingen förvaltar 5 (5) stiftelser med ett totalt utgående eget kapital om 85 tkr (83 tkr).

Avkastningen från stiftelserna tillförs i sin helhet församlingsverksamheten och uppgår under 2023 till 1,4 tkr (0,2 tkr)

Församlingens resultat och ställning i övrigt framgår av efterföljande resultat- och balansräkning med tilläggsupplysningar.

SE DR
AKS

Resultaträkning	Not	2023-01-01	2022-01-01
Tkr		-2023-12-31	-2022-12-31
Verksamhetens intäkter			
Kyrkoavgift		15 431	15 297
Begravningsavgift	2	6 541	6 870
Ekonomisk utjämning	3	-762	-646
Utdelning från prästlönetillgångar	4	226	334
Erhållna bidrag	5	1 060	318
Nettoomsättning	6	673	581
Övriga verksamhetsintäkter		104	27
Summa verksamhetens intäkter		23 272	22 781
Verksamhetens kostnader			
Övriga externa kostnader		-7 275	-7 515
Personalkostnader	7	-12 753	-12 093
Av- och nedskrivningar av materiella anläggningstillgångar		-948	-848
Summa verksamhetens kostnader		-20 977	-20 456
Verksamhetens resultat		2 295	2 326
Resultat från finansiella investeringar	8		
Resultat från finansiella anläggningstillgångar		109	8
Övriga ränteintäkter och liknande resultatposter		838	182
Resultat efter finansiella poster		3 242	2 515
Skatt på näringsverksamhet		-5	-5
Årets resultat		3 237	2 510

OK AS

Balansräkning	Not	2023-12-31	2022-12-31
Tkr			
TILLGÅNGAR			
Anläggningstillgångar			
<i>Materiella anläggningstillgångar</i>			
Byggnader och mark	9	11 311	11 885
Inventarier, verktyg och installationer	10	1 842	1 300
Pågående nyanläggningar och förskott avseende materiella anläggningstillgångar	11	258	0
		13 412	13 185
<i>Finansiella anläggningstillgångar</i>			
Långfristiga värdepappersinnehav	12	2 420	2 359
		2 420	2 359
Summa anläggningstillgångar		15 832	15 544
Omsättningstillgångar			
<i>Kortfristiga fordringar</i>			
Kundfordringar		91	80
Övriga fordringar		213	43
Förutbetalda kostnader och upplupna intäkter		336	315
		640	438
Kassa och bank	13	25 325	23 188
Summa omsättningstillgångar		25 965	23 626
SUMMA TILLGÅNGAR		41 797	39 170

OK

Balansräkning	Not	2023-12-31	2022-12-31
Tkr			
EGET KAPITAL OCH SKULDER			
Eget kapital			
Balanserat resultat		31 733	29 223
Församlingskyrkas fastighetsfond		1 812	1 812
Årets resultat		3 237	2 510
Summa eget kapital		36 782	33 545
Långfristiga skulder			
Gravskötselskuld	14	858	1 004
Skuld begravningsverksamhet		85	517
Summa långfristiga skulder		943	1 521
Kortfristiga skulder			
Skuld begravningsverksamhet		517	860
Leverantörsskulder		1 073	857
Gravskötselskuld	14	125	96
Övriga skulder		596	481
Upplupna kostnader och förutbetalda intäkter		1 762	1 810
Summa kortfristiga skulder		4 073	4 104
SUMMA EGET KAPITAL OCH SKULDER		41 797	39 170

AK AB

Rapport över förändringar i eget kapital

Tkr

Förändring av eget kapital

	Balanserat resultat	Församlings- kyrkas fastighetsfond	Årets resultat	Summa eget kapital
Ingående balans 2022-01-01	25 488	1 814	3 733	31 035
Försäljningslikvid från försäljning av församlingskyrkas fastighet		0		0
Ianspråktagande av församlingskyrkas fastighetsfond	2	-2		0
Omföring av föregående års resultat	3 733		-3 733	0
Årets resultat			2 510	2 510
Utgående balans 2022-12-31	29 223	1 812	2 510	33 545
Ingående balans 2023-01-01	29 223	1 812	2 510	33 545
Omföring av föregående års resultat	2 510		-2 510	0
Årets resultat			3 237	3 237
Eget kapital 2023-12-31	31 733	1 812	3 237	36 782

Församlingskyrkas fastighetsfond utgör ett ändamålsbestämt eget kapital. Kapitalet ska användas till Görslövs kyrkas behov, t.ex. underhåll. Under året har 0 tkr (2 tkr) ianspråktagits ur fonden. Kostnaderna har belastat resultaträkningen.

OK c/s

Noter

Tkr

Not 1 Redovisnings- och värderingsprinciper

Församlingens årsredovisning har upprättats enligt årsredovisningslagen (1995:1554), begravningslagen (1990:1144) och Bokföringsnämndens BFNAR 2012:1 *Årsredovisning och koncernredovisning (K3)*. Vidare tillämpas rekommendationer utgivna av Svenska Kyrkans Redovisningskommitté (KRED).

Redovisningsprinciperna är oförändrade i jämförelse med föregående år, om inget annat anges.

Intäktsredovisning

Intäkter redovisas till det verkliga värde av vad som erhållits eller kommer att erhållas.

Kyrkoavgift och begravningsavgift

Svenska kyrkans huvudintäkt utgörs av kyrkoavgiften. I enlighet med lag om avgift till registrerat trossamfund får Svenska kyrkan statlig hjälp med uppbörd, taxering och indrivning av kyrkoavgiftsmedlen. Det slutliga utfallet av kyrkans avgiftsunderlag erhålls först två år efter avgiftsgrundande år och därför är Svenska kyrkan berättigad att uppbära ett förskott från staten, fördelat med en tolfedel per månad. Samtidigt med utbetalningen av förskottet sker en avräkning av det slutliga avgiftsunderlaget två år tillbaka. Kyrkoavgiften intäktsredovisas i takt med utbetalningarna från staten.

Från och med 2017 har en enhetlig begravningsavgift införts i hela landet förutom i Stockholm och Tranås. Den begravningsavgift som församlingen erhåller för året fastställs av Kammarkollegiet utifrån det preliminära kostnadsunderlag som församlingen redovisar. Den i resultaträkningen intäktsredovisade begravningsavgiften motsvarar det faktiska kostnadsunderlaget d.v.s. det belopp som erfordrats för att bedriva årets begravningsverksamhet. Se även Begravningsverksamhetens särredovisning, not 2.

Erhållna gåvor och bidrag

Erhållna gåvor redovisas som intäkt i den period de mottagits. Bidrag intäktsredovisas efter hand som villkor som är förknippade med bidragen uppfylls. Bidrag till anläggningstillgångar har reducerat anskaffningsvärdet på anläggningstillgångarna.

Leasing

All leasing, både när församlingen är leasetagare och leasegivare, redovisas som operationell leasing, dvs. leasingavgifterna, inklusive en första förhöjd avgift, redovisas som intäkt/kostnad linjärt över leasingperioden.

Ersättning till anställda

Löpande ersättningar till anställda i form av löner, sociala avgifter och liknande kostnadsförs i takt med att de anställda utför tjänster.

Eftersom alla pensionsförpliktelser klassificeras som avgiftsbestämda redovisas en kostnad det år pensionen tjänas in.

Inkomstskatt

Församlingens inskränkta skattskyldighet regleras i 7 kap. inkomstskattelagen (1999:1229). Högsta förvaltningsdomstolen har i en dom den 9 februari 2021 fastställt att Svenska kyrkans nationella nivåns tillhandahållande av IT-tjänster och administrativa tjänster till Svenska kyrkans församlingar, kyrkliga samfälligheter och stift inte utgör näringsverksamhet. Högsta förvaltningsdomstolens domskäl är

RK a/s
a/s

principiellt utformade och domen har generell räckvidd och kan tillämpas på alla typer av tillhandahållanden som sker mellan olika enheter inom trossamfundet Svenska kyrkan i syfte att bedriva Svenska kyrkans verksamhet. Det innebär att från och med första januari 2021 kan de enheter som fakturerar andra inomkyrkliga enheter göra detta moms- och skattefritt. Detta gäller för transaktioner mellan inomkyrkliga enheter (församlingar, pastorat, stift, nationell nivå).

I den mån församlingen bedriver näringsverksamhet riktad till utomkyrkliga enheter är huvudregeln att näringsverksamheten är skattepliktig. Näringsverksamhet kan undantas från skatteplikt om den har naturlig anknytning till det allmännyttiga ändamålet eller är hävdvunnen finansieringskälla. Även normalt sett skattepliktig näringsverksamhet kan i vissa fall undantas från beskattning om huvudsaklighetsprincipen är tillämplig.

Vid fastighetsinnehav kan fastighetsinkomsten undantas från beskattning om fastigheten till mer än 50 % används för att främja det allmännyttiga ändamålet alternativt att hyresinkomsterna har naturlig anknytning till det allmännyttiga ändamålet.

Församlingen är befriad från inkomstskatt i sin ideella verksamhet eftersom den uppfyller kraven som samhällsnyttig enligt skattelagstiftningen.

Materiella anläggningstillgångar

I församlingen finns materiella anläggningstillgångar redovisade enligt två olika definitioner i K3:

Som grundregel gäller att en materiell anläggningstillgång är en fysisk tillgång som innehas för att bedriva näringsverksamhet (ge ekonomiska fördelar/kassaflöde).

För ideell sektor gäller att materiell anläggningstillgång också omfattar fysisk tillgång som innehas för det ideella ändamålet även om grundregeln inte är uppfylld.

De flesta anläggningstillgångar har klassificerats utifrån den senare regeln då församlingens ändamål är religiös verksamhet.

Nedskrivningsprövning sker alltid för sådana tillgångar som inte längre uppfyller något av kraven ovan för att definieras som materiella anläggningstillgångar.

Inventarier med ett anskaffningsvärde under 50% av prisbasbeloppet har utifrån väsentlighetsbedömning redovisats som kostnad.

Materiella anläggningstillgångar redovisas till anskaffningsvärde minskat med avskrivningar. I anskaffningsvärdet ingår utgifter som direkt kan hänföras till förvärvet av tillgången.

Bidrag som avser förvärv av materiell anläggningstillgång reducerar tillgångens anskaffningsvärde.

En materiell anläggningstillgång som har betydande komponenter där skillnaden i förbrukning förväntas vara väsentlig, redovisas och skrivs av som separata enheter utifrån varje komponents nyttjandeperiod.

Materiella anläggningstillgångar skrivs av systematiskt över tillgångens bedömda nyttjandeperiod. När tillgångarnas avskrivningsbara belopp fastställs, beaktas i förekommande fall tillgångens restvärde. Linjär avskrivningsmetod används.

Mark, med undantag av begravningsplatsens mark har, obegränsad nyttjandeperiod och skrivs inte av. Begravningsplatsens mark skrivs av på 50 år.

OK
KS

Följande avskrivningstider tillämpas:

Markanläggning	20 år
Byggnader	16-65 år
Bilar och traktorer	5-10 år
Datautrustning	3 år
Övriga inventarier, installationer och verktyg	10-20 år

Nedskrivningar av materiella anläggningstillgångar

När det finns en indikation på att en materiell anläggningstillgångs värde har minskat, görs en prövning av nedskrivningsbehov. För tillgångar som tidigare skrivits ner görs per varje balansdag en prövning av om återföring bör göras.

Materiella anläggningstillgångar skrivs ned enligt två huvudmetoder beroende på grunden för klassificering som materiell anläggningstillgång. Materiella anläggningstillgångar som används för att ge ekonomiska fördelar/kassaflöde skrivs ned enligt reglerna i K3, kapitel 27. De materiella anläggningstillgångar som innehas för det ideella ändamålet skrivs ned enligt kapitel 37, där det finns en grund- och en förenklingsregel. Tillämpad metod för nedskrivningar beskrivs i tilläggsupplysning i förekommande fall.

Finansiella instrument

Finansiella instrument redovisas i enlighet med reglerna i K3, kapitel 11, vilket innebär att värdering sker utifrån anskaffningsvärdet.

Finansiella instrument som redovisas i balansräkningen inkluderar värdepapper, kundfordringar och övriga fordringar, kortfristiga placeringar, leverantörsskulder och låneskulder. Instrumenten redovisas i balansräkningen när församlingen blir part i instrumentets avtalsmässiga villkor.

Finansiella tillgångar tas bort från balansräkningen när rätten att erhålla kassaflöden från instrumentet har löpt ut eller överförs och församlingen har överfört i stort sett alla risker och förmåner som är förknippade med äganderätten.

Finansiella skulder tas bort från balansräkningen när förpliktelserna har reglerats eller på annat sätt upphört.

Långfristiga värdepappersinnehav - portföljvärdering

Församlingen har definierat en värdepappersportfölj. Portföljen ingår i posten andra långfristiga värdepappersinnehav i balansräkningen. För de instrument som ingår i tillämpas värderingsprincipen på portföljen som helhet. Det innebär att vid prövning av lägsta värdets princip/prövning av nedskrivningsbehov avräknas realiserade förluster mot realiserade vinster inom portföljen.

Kundfordringar och övriga fordringar

Fordringar redovisas som omsättningstillgångar med undantag för poster med förfallodag mer än 12 månader efter balansdagen, vilka klassificeras som anläggningstillgångar. Fordringar tas upp till det belopp som förväntas bli inbetalt efter avdrag för individuellt bedömda osäkra fordringar.

Låneskulder och leverantörsskulder

Låneskulder och leverantörsskulder redovisas initialt till anskaffningsvärde efter avdrag för transaktionskostnader. Skiljer sig det redovisade beloppet från det belopp som ska återbetalas vid förfallotidpunkten periodiseras mellanskillnaden som räntekostnad över lånets löptid med hjälp av instrumentets effektivränta. Härigenom överensstämmer vid förfallotidpunkten det redovisade beloppet och det belopp som ska återbetalas.

OK XF

Not 2 Begravningsverksamheten

Uppåkra församling är huvudman för begravningsverksamheten inom församlingens geografiska område. Begravningsverksamheten finansieras av begravningsavgiften. Begravningsavgiften får inte användas till annat än de uppgifter som anges i begravningslagen.

	2023	2022
Begravningsverksamhetens särredovisning		
Verksamhetens intäkter		
Begravningsavgift - erhållet för året:	6 626	7 387
Övriga intäkter	135	15
Summa verksamhetens intäkter	6 761	7 402
Verksamhetens kostnader		
Personalkostnader	-3 167	-2 966
Övriga kostnader	-3 226	-3 718
Av- och nedskrivningar	-303	-204
Summa verksamhetens kostnader	-6 695	-6 888
Finansiella poster		
Ränteintäkter	31	3
Räntekostnader	-12	0
Begravningsverksamhetens överskott	85	517
Justeringar för rättelser av tidigare år inom Eget kapital		
Årets överskott/underskott enligt särredovisningen	85	517
Rättelsepost för tidigare år	0	0
Summa ackumulerat över-/underskott för året inklusive rättelser	85	517
Begravningsavgift redovisad i resultaträkningen		
Begravningsavgift - erhållet för året	6 626	7 387
Avgående överskott enligt särredovisningen	-85	-517
Summa begravningsavgift redovisad i resultaträkningen	6 541	6 870
Huvudmannens skuld avseende begravningsverksamheten		
Ingående fordran (+) skuld (-)	-1 377	-568
Reglering av 2020 års över-/underskott		-292
Reglering av 2021 års över-/underskott	860	
Årets överskott (+)/underskott (-)	-85	-517
Justeringar för rättelser av tidigare år inom Eget kapital	0	0
Utgående skuld	-602	-1 377
Varav långfristig fordran (+) /skuld (-)	-85	-517
Varav kortfristig fordran (+) /skuld (-)	-517	-860

Tillgångar som nyttjas av begravningsverksamheten

Begravningsverksamheten förfogar över tillgångar för 1819 tkr vilket motsvarar 13,83 % av huvudmannens materiella anläggningstillgångar.

R
o/s

Not 3 Ekonomisk utjämning

Alla församlingar och kyrkliga samfälligheter omfattas av ett inomkyrkligt utjämningsystem. Syftet med utjämnningen är att omfördela en del av kyrkoavgiften och därigenom bibehålla möjligheten till en rikstäckande kyrklig verksamhet. Kyrkomötet beslutar om kriterierna för utjämnningen.

Not 4 Utdelning från prästlönetillgångar

Församlingen har 903 (903) andelar i avkastningen från de stiftsvis förvaltade prästlönetillgångarna. Prästlönetillgångarna är stiftseliknande förmögenheter. Minst 50 % av avkastningen går till andelsägande församlingar och resterande går till det inomkyrkliga utjämningsystemet. Andelarna innebär inget inflytande i förvaltningen och går ej heller att överlåta.

Not 5 Erhållna bidrag

	2023	2022
Bidrag och offentliga bidrag redovisade i resultaträkningen		
Kyrkoantikvarisk ersättning	111	19
Kyrkounderhållsbidrag	0	125
Övriga bidrag från stiftet	743	142
Sjuklönekostnader	206	31
Summa	1 060	318

Not 6 Nettoomsättning

	2023	2022
Gravskötselintäkter	352	281
Hysesintäkter	46	46
Deltagaravgifter	69	25
Intäkter från näringsverksamhet	40	40
Övriga intäkter	165	190
	673	581

DK
a/s

Not 7 Personal

	2023	2022
Medelantalet anställda		
Kvinnor	12	11
Män	8	7
	20	18

I medelantalet anställda ingår inte anställda som uppburit ersättning som understiger ett halvt prisbasbelopp 26 250 (24 150). Detta har gjorts med stöd av BFNAR 2006:11.

Könsfördelningen i kyrkorådet och bland ledande befattningshavare

	Antal på balansdagen 2023-12-31			Antal på balansdagen 2022-12-31		
	Kvinnor	Män	Totalt	Kvinnor	Män	Totalt
Kyrkorådsledamöter	9	11	20	9	11	20
Ledande befattningshavare	1		1	1		1

	2023	2022
Löner, arvoden och andra ersättningar		
Ledamöter i kyrkoråd samt kyrkoherde	1 063	985
Anställda	7 705	7 414
	8 768	8 399

Arvoden till förtroendevalda i kyrkofullmäktige, kyrkoråd, församlingsråd m.fl. organ redovisas i resultaträkningen på raden **Personalkostnader**.

	2023	2022
Ersättning till ordföranden i kyrkoråd		
Till ordföranden i kyrkorådet har ersättning utgått med	72	73

	2023	2022
Pensionskostnader och andra sociala avgifter		
Pensionskostnader exkl. särskild löneskatt	469	520
Andra sociala avgifter enligt lag och avtal	2 699	2 495
	3 169	3 015

Församlingen har inga övriga utfästelser om pensioner eller avgångsvederlag till personer i ledande ställning.

Raf

Not 8 Resultat från finansiella investeringar

	2023	2022
Resultat från finansiella anläggningstillgångar		
Utdelning	48	42
Realisationsvinster	0	26
Nedskrivning	0	-60
Återföring av nedskrivning	61	0
	109	8
Övriga ränteintäkter och liknande resultatposter		
Räntor	838	182
	838	182

Not 9 Byggnader och mark

	2023-12-31	2022-12-31
Ingående anskaffningsvärden	24 736	24 736
Utgående ackumulerade anskaffningsvärden	24 736	24 736
Ingående bidrag och offentliga bidrag	-2 651	-2 651
Utgående ackumulerade bidrag och offentliga bidrag	2 651	2 651
Netto anskaffningsvärde	22 085	22 085
Ingående avskrivningar	-10 201	-9 623
Årets avskrivningar	-573	-578
Utgående ackumulerade avskrivningar	-10 774	-10 200
Utgående redovisat värde	11 311	11 885

OK AS

Not 10 Inventarier, verktyg och installationer

	2023-12-31	2022-12-31
Ingående anskaffningsvärden	5 658	5 366
Inköp	917	502
Försäljningar/utrangeringar	-472	-209
Utgående ackumulerade anskaffningsvärden	6 103	5 658
Ingående bidrag och offentliga bidrag	-117	-117
Utgående ackumulerade bidrag och offentliga bidrag	117	117
Netto anskaffningsvärde	5 986	5 541
Ingående avskrivningar	-4 241	-4 180
Försäljningar/utrangeringar	472	209
Årets avskrivningar	-375	-270
Utgående ackumulerade avskrivningar	-4 144	-4 241
Utgående redovisat värde	1 842	1 300

Not 11 Pågående nyanläggningar och förskott avseende materiella anläggningstillgångar

	2023-12-31	2022-12-31
Ingående balans	0	0
Utgifter under året	258	
Utgående balans	258	0

Pågående nyanläggningar avser ny- och ombyggnation av församlingsgården.

ML & S
AS

Not 12 Värdepappersinnehav

	Redovisat värde		Marknadsvärde på bokslutsdagen	
	2023	2022	2023	2022
Långfristiga värdepappersinnehav				
Noterade aktier	588	527	397	411
Noterade aktiefonder	123	123	136	132
Noterade räntebärande värdepapper	0	0		
Noterade räntefonder	1 708	1 708	1 951	1 816
Summa långfristiga värdepappersinnehav	2 420	2 359	2 485	2 359
Summa värdepappersinnehav	2 420	2 359	2 485	2 359

Ideella placeringar

Församlingen har ingen ideell placering.

	2023-12-31	2022-12-31
Förändring av långfristiga värdepappersinnehav		
Ingående ackumulerade anskaffningsvärden	2 414	2 614
Försäljningar/avyttringar		-200
Rättelse anskaffningsvärde	6	
Utgående ackumulerade anskaffningsvärden	2 420	2 414
Ingående ackumulerade nedskrivningar	-55	5
Återföring nedskrivningar	55	
Årets nedskrivningar		-60
Utgående ackumulerade nedskrivningar	0	-55
Utgående bokfört värde	2 420	2 359

Not 13 Kassa och bank

Av behållningen på kassa och bank utgör 0 tkr (0 tkr) behållning på det s.k. Kyrkkontot. Kyrkkontot utgör i juridisk mening en fordran på Svenska kyrkans nationella nivå eftersom det är en del av Svenska kyrkans koncernkonto. De regelverk som styr Kyrkkontot är dock av sådan karaktär att fordran i redovisningssammanhang ses som ett ordinärt banktillgodohavande.

De AS

Not 14 Gravskötselskuld

	2023-12-31	2022-12-31
Långfristig gravskötselskuld		
Begravningsverksamhetens åtaganden	135	161
Församlingens åtaganden (serviceverksamheten)	723	843
	858	1 004
Kortfristig gravskötselskuld		
Begravningsverksamhetens åtaganden	8	11
Församlingens åtaganden (serviceverksamheten)	117	85
	125	96
Andel av gravskötselskulden som förfaller senare än fem år efter balansdagen		
Begravningsverksamhetens åtaganden	38	
Församlingens åtaganden (serviceverksamheten)	400	
	438	

Skötselåtaganden påbörjade före år 2000 utgör begravningsverksamhet medan åtaganden påbörjade från år 2000 utgör församlingsverksamhetens åtaganden (serviceverksamhet).

RL-AS

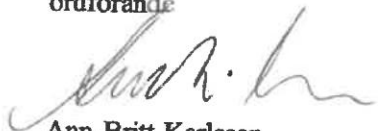
Hjäru



Karin Stavne
ordförande



Andreas Welin
vice ordförande



Ann-Britt Karlsson



Anders Wahlin



Andreas Borssén



Ulf Körner



Britt Liljekvist



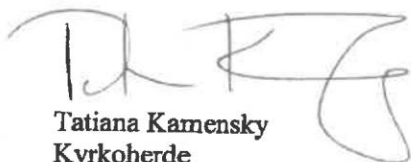
Barbro Linde



Tommy Svenningsson



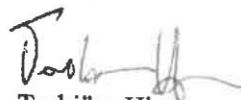
Ronny Öhrman



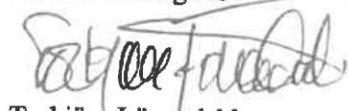
Tatiana Kamensky
Kyrkoherde

Vår revisionsberättelse har lämnats

Fredrik Borg
Auktoriserad revisor
Ernst & Young AB



Torbjörn Hjort
Revisor



Torbjörn Lövendahl
Revisor



Hjäru

Karin Stavne
ordförande

Andreas Welin
vice ordförande

Ann-Britt Karlsson

Anders Wahlin

Andreas Borssén

Ulf Körner

Britt Liljekvist

Barbro Linde

Tommy Svenningsson

Ronny Öhman

Tatiana Kamensky
Kyrkoherde

Vår revisionsberättelse har lämnats

Fredrik Borg
Auktoriserad revisor
Ernst & Young AB

Torbjörn Hjort
Revisor

Torbjörn Lövendahl
Revisor

AK/S

Barnkonsekvensanalys vid beslut om bokslut

Datum för sammanträdet: 16 april kl. 19.00

Ärende "Årsredovisning och förvaltningsberättelse för år 2023"

Berör beslutet barn – enskilt och/eller i allmänhet?

Ja

Motivering: Budget berör resurser som kommer många till del och bokslut är en sammanfattning över hur resurserna har förvaltats.

2. Analys enligt barnkonventionen

2.1 Har vi vid beslutet beaktat *artikel 2* i Barnkonventionen

Att ta sådan hänsyn att barn inte diskrimineras socialt, ekonomiskt, kulturellt eller andligt samt att ta hänsyn till de barn som är behov av särskilt stöd?

Ja – På följande sätt: Budgeten innehöll bra resurser för barn i form av verksamhetsbudget och anställd personal. En extra personalresurs i form av en trainée för halva 2023 har gjort det möjligt att uppmärksamma barnens behov på ett bättre sätt. Barnen dramatiserar och "leker" bibelberättelser vilket gör att de kan tillgodogöra sig det kristna budskapet på ett tydligt sätt. Det finns en tydlig tanke med att familjers ekonomi inte ska påverka barnens rätt att få del av våra verksamheter.

2.2 Har vi vid beslutet beaktat *artikel 3* i Barnkonventionen

Och därvid satt barns bästa i främsta rummet.

Ja- på följande sätt: Budgetens resursfördelning har haft fokus på barnens bästa. Det är inte alltid stora verksamhetsbudgetar som visar på detta utan att det finns personal som kan möta upp barnen och dess behov. Vi avsatte även medel för att anställa en församlingspedagog tidigare än den nyrekrytering som skulle ske inför den ena församlingspedagogens pensionsavgång men på grund av att vi inte hittade någon som vi tyckte passade för uppgiften hos oss så blåste vi av rekryteringen.

2.3 Har vi vid beslutet beaktat *artikel 6* i Barnkonventionen

och därvid tagit sådan hänsyn att barn får en möjlighet till liv och utveckling, god hälsa, utveckling, säkerhet och överlevnad.

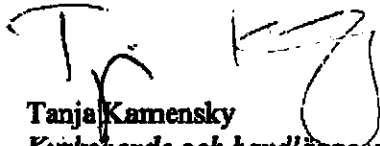
Ja – På följande sätt: Barnen är vårt nu och vår framtid. Vi ser som vår uppgift att stötta barnen och familjerna så att deras andliga frågor och utveckling tillgodoses vilket avspeglas i budget och bokslut. Vi arbetar för att Uppåkra kyrka och våra huvudgudstjänster på ett tydligt sätt välkomnar alla åldrar ex genom en bra plats för barnen att sitta på, vandringar för barn i kyrkorummet, barn gudstjänstvärdar etc. Under hösten har vi börjat med barnsamling vid söndagens mässa ca två gånger per månad för att barn och barnfamiljer särskilt ska kunna finna en plats i den kontinuerliga söndagsmässan. Vi firar "Himmel och pannkaka" en gång i månaden under terminstid. Det är gudstjänst + mat där barn äter gratis men föräldrar betalar 20 kr. Barnen är själva med och är delaktiga i gudstjänsten och växer i att de blir tagna i anspråk.

Vi har vid flera tillfällen träffat skolklasser, antingen i skolan eller i församlingsgården, för att berätta och jobba med bibelberättelser och kyrkliga traditioner.

2.4 Har vi vid beslutet beaktat *artikel 12* i Barnkonventionen att ta tillvara barns egna åsikter i denna fråga?

Ja – På följande sätt: Barnens tankar, funderingar och önskemål tas upp i samtal och frågor som är viktiga för dem får plats på olika sätt.

Hjärup den 19 mars 2024



Tanja Kamensky
Kyrkoherde och handläggare av denna analys

Uppåkra församling

Verksamhets- uppföljning 2023

SVENSKA KYRKAN **UPPÅKRA FÖRSAMLING**

DK JS
re JS

Kan man mäta Guds rike?

INGET ÅR ÄR DET ANDRA LIKT och 2023 är ytterligare ett bevis på detta. Året avslutades med ett cyberangrepp mot hela Svenska kyrkan, vilket slog ut alla våra it-system; kyrknätet, kyrkobokföring, kyrksam, lön, bokföring, gravskötsel, diarie, hemsida med mera. Det var den 23 november som vi utsattes för en bekräftad ransomware-attack och arbetet med att återställa och säkerställa system pågick resterande delen av 2023 och in i 2024. Mycket av det administrativa arbetet har fått vänta tills systemen är igång igen och manuellt arbete har fått göras istället. En stor eloge till framförallt de i vårt arbetslag som arbetar med administration och som har löst det som har behövt lösas på ett förnämligt sätt. Men alla har drabbats på olika sätt och vi har tillsammans rätt ut det. Här ser vi fördelen med att vara en del av ett stort system och ett stort sammanhang för på egen hand hade vi aldrig klarat av det. Kyrkokansliet och Stiftskansliet har förtjänstfullt lotsat oss genom det här cyberangreppet. En del menar att vi är sårbara när vi är med i de gemensamma administrativa systemen. Men kraven på en god IT-miljö är höga i arbetslivet idag och det utvecklas hela tiden. Ensamma hade vi inte kunnat tillgodose det behovet och därför är det givet att vara en del av de stora systemen.

Men även om året slutade i detta bakslag har vi haft ett bra år.

VI HAR FÖRSÖKT NÅ UT på fler sätt än vi brukar, bland annat genom att arrangera "Allsång i parken" i Hjärup. Som bekant är det ju i Hjärup vi har våra nybyggnationer och vår inflyttning och att nå ut till dem som bor där är en viktig del av vårt arbete. Vi hade också en konsert "Hela kommunen

sjunger" där vi i samarbete med fler körer i Staffanstorps kommun samlade till allsång och "Förklädd Gud" i Uppåkra kyrka. Två händelser som var lyckade och roliga ur flera perspektiv.

Vi har också kunnat bjuda in vuxna till samtalsgrupper, endagsretreat och dramagrupp, vilket känns viktigt.

BARN- OCH FAMILJEVERKSAMHETEN och ungdom är ju det mest prioriterade området för oss eftersom så stor del av vår församling tillhör just den kategorin och då är det roligt att kunna säga att vi möter många barn och familjer i vardagsgudstjänst, vardagsverksamhet men också på barnsamling på söndagar.

UNDER ÅRET HAR NÅGRA ur personalen varit föräldralediga och sjukskrivna och vabbat under längre tid. Under delar av året har vi varit kännbart kort om folk och inte lyckats få in vikarie på heltid. Vi fick en pastorsadjunkt i juni som av olika skäl slutade hos oss och började i Malmö i december och innan dess hade en nästan två månader lång sjukskrivning pga operation. Vi har "lappat och lagat" med hjälp av emeritus präster för gudstjänst, förrättning och konfirmander och Lisbet har hjälpt till i barn- och familjeverksamheten. I övrigt har vi andra gått in där det behövs. Detta är såklart inte önskvärt på lång sikt och jag gläds åt att framtiden ser ljusare ut. Det här syns också i resultatet eftersom lönekostnaderna har varit lägre i år.

I HÖSTAS TRÄFFADES KR och arbetslag för att prata om "Färdplan för klimatet". Det blev en kreativ och positiv dag där vi, förutom att prata om vårt arbete för en hållbar framtid, också kom samman

DL AS
4



och fick samhörighet i vårt gemensamma uppdrag. En "Färdplan för klimatet för Uppåkra församling" är på gång för att vi tillsammans ska ta vårt ansvar för skapelsen och bekämpa klimatförändringarna. Detta är något som jag verkligen ser att vi måste jobba mer aktivt med, både i KR och arbetslag.

SÅ HÄR, NÄR MAN KNYTER ihop säcken av ett år så finns det mycket att säga och analysera. Enligt KO är vårt uppdrag: *att människor ska komma till tro på Kristus och leva i tro, en kristen gemenskap skapas och fördjupas, Guds rike utbredas och skapelsen återupprättas.*

Hur har det gått? ☺ Är det ens mätbart?

Några siffror och ord svarar på delar av den frågan och den statistik som finns tillgänglig i nuläget finns längst bak i detta dokument, men detta är långt ifrån heltäckande. Det är så mycket vi gör, som vi inte kommer att få se frukten av idag, men kanske om tio år eller om 25 år. Jag vågar nog säga att vi gör ett gott jobb utifrån vårt uppdrag men att vi på sikt kommer att behöva bli ännu mer fokuserade på vårt arbete med den grundläggande uppgiften vad gäller ekonomi och prioriteringar

i arbete. Hjärup växer och inom några år har vi en ny stadsdel på andra sidan järnvägen. Nya människor som flyttar in som inte har någon relation till församlingen och kanske inte heller till Svenska kyrkan. Församlingens pastorala ansvarsområde ökar och det måste synas i budget och prioriteringar.

TILL SIST: Den här verksamhetsuppföljningen är skriven av olika personer, det vill säga av dem som leder verksamheterna. Det gör att sättet att formulera sig på och hur man förstått uppgiften kan skilja sig åt något, men de övergripande frågorna är besvarade.



Allt gott!
Tanja Kamensky
kyrkoherde

OK
SEKS



SE P.M. 4
O.S.

Innehåll

DEN GRUNDLÄGGANDE UPPGIFTEN

- 6 Verksamhetsgemensamt (101)
- 7 Gudstjänst
 - Gudstjänster och kyrkliga handlingar (110)
- 10 Gudstjänst och mission *Musik i gudstjänst (110), konsert (321) och körverksamhet (182)*
- 12 Undervisning *Barn- och familjeverksamheten (150)*
- 15 Undervisning *Ungdomsverksamheten (160)*
- 17 Undervisning *Konfirmandverksamheten (170)*
- 19 Undervisning *Vuxenverksamhet (180)*
- 21 Mission (260)
- 22 Diakoni (210) (221)

DE STÖDJANDE FUNKTIONERNA

- 24 Församlingsadministration och verksamhetsstöd (610)
 - Information (624)
 - Värdinna (626)
 - Gemensamma kostnader, IT, administration (630)

KYRKOR OCH FASTIGHETER

- 26 Fastigheter övergripande (651)
 - Kyrkor och kapell (660)
 - Övriga fastigheter (680), (681)

BEGRAVNINGSVERKSAMHET

- 29 Begravningsverksamheten (801–862)

SERVICEVERKSAMHET KYRKOÅRD

- 31 Serviceverksamhet (360)

DRIFTSREDOVISNING

- 32 Grundläggande uppgiften
 - Övrig kyrklig verksamhet
 - Stödjande verksamhet
- 33 Styrning och ledning
 - Kyrkor
 - Övriga fastigheter
- 34 Finansiella tjänster
 - Begravningsverksamheten
- 35 Resultaträkning bokslut

STYRNING OCH LEDNING

- 36 Kyrkorådet

AVSLUTNING

- 37 Sammanfattning av verksamhetsåret 2023 i siffor

Paols
2/5

(101) Verksamhetsgemensamt

Text: Tanja Kamensky

VERKSAMHETENS MÅL

Att fortbilda medarbetarna och tillsammans planera och utveckla verksamheten. Att se till att medarbetarna har en god arbetsmiljö. För att kunna arbeta långsiktigt med församlingsutveckling är det viktigt att alla medarbetare, på något sätt, är delaktiga i beslut och process. Det gör att fortbildning och gemensam planering är viktiga redskap. Medarbetarnas fysiska arbetsmiljö är också en viktig bit av denna verksamhet.

Särskilda mål för året:

- Att genomföra en personalresa.
- Att jobba med organisatorisk och social arbetsmiljö.

VIKTIGA HÄNDELSER UNDER 2023

Vi fick äntligen genomföra vår personalresa och den gick till Stockholm. Hela arbetslaget var med. Vi besökte Skogskyrkogården och fick en guidad visning och samtal kring miljö och drift. Vi gjorde studiebesök i S:t Clara kyrka som är en av innerstadskyrkorna som drivs av EFS-föreningen S:t Clara och som är helt beroende av gåvor och bidrag. De har ett stort volontär- och diakonalt arbete. Vi gjorde också studiebesök i Katarina kyrka som har ett stort delaktighetsarbete kring gudstjänsten. Det var en givande och spännande resa och viktigt att få dela upplevelser, höra samma saker och fortsätta samtalet hemma.

I början på hösten fick vi en rundvisning i "Hallen på höjden", utgrävningen som universitetet gör intill Uppåkra kyrka.

De två planeringsdagarna hade vi i Dalby församlings prästgård och i S:t Staffans församlingshem som vi fick låna. Det är bra och kreativt att byta miljö.

För att medarbetarna ska vårda sin hälsa utgår ett friskvårdsbidrag på högst 3000 kr, en summa som vi höjde året 2023.

Vi genomförde en AKKA-undersökning, som mäter den psykosociala miljön i församlingen. Den kommer att redovisas separat till KR.

Vi har haft hjälp av Företagshälsovården som har haft en halvdag kring kränkande särbehandling för hela arbetslaget i förebyggande syfte.

Julmiddagen för medarbetarna hade vi i församlingsgården och alla fick en julgåva.

Fortbildning för medarbetare har genomförts.

UTVÄRDERING OCH MÖJLIG UTVECKLING

Gemensam planering och möjlighet till utveckling är oerhört viktigt i arbetet med församlingsutveckling och känsla av delaktighet och mening i arbetet för arbetsgruppen. Det hjälper oss till en bättre arbetsmiljö. Dessa tillfällen är också viktiga för att hålla Församlingsinstruktionen levande som en målbeskrivning. Det är också viktigt att vi har gemensamma samlingar, träffar och personaldagar för all personal eftersom vi fysiskt befinner oss på olika platser i vardagens arbete. AKKA-undersökningen visar just att bryggan mellan de två arbetslagen är viktig att överbrygga och att vi behöver plattform för kommunikation. Detta behöver utvecklas.

Att göra personalresor är viktig input i samtalet och arbetet på hemmaplan.

KOMMENTAR AV BUDGETUTFALL OCH EKONOMI

Det som särskilt avviker är att vi endast har använt drygt 40% av budget för lön. Det förklaras särskilt av att vi under året har haft personal som har varit föräldralediga och sjukskrivna/vabbat, men att vi inte har haft vikarier i samma utsträckning. Det förklaras också med att vi hade budgeterat för att kunna anställa en ny pedagog tidigare än Caroline Brages pensionsdag, dels för överlappning men också för att vi vill och behöver satsa på barn- och ungdomsverksamheten.

nr 45
se 1=



(110) Gudstjänster och kyrkliga handlingar

Text: Tanja Kamensky

VERKSAMHETENS MÅL

I KO kap 17 står det: "Gudstjänsten är kyrkolivets centrum, där församlingen möter Gud i ordet och sakramenten. Kyrkans dag för huvudgudstjänster är söndagen."

Vi vill att söndagens mässa ska vara en kraftkälla och centrum i vår församling och arbetar för att den ska vara en plats där alla åldrar kan mötas och tillsammans, fast med olika uttryck, lovsjunga Gud och hitta kraft för vardagen. Det är församlingen tillsammans som skapar gudstjänsten; gudstjänstgrupper, körsångare, gudstjänstfirare, personal med flera och därför är det viktigt med stor delaktighet.

Barnens möjlighet att fira gudstjänst är viktig för barns andliga utveckling och för kyrkans nu och framtid. Vid olika tillfällen firar vi gudstjänster i våra kyrkor och i församlingsgårdens kyrksal.

Särskilda mål:

- Att arbeta vidare med delaktigheten kring huvudgudstjänsten.
- Att fira särskilda gudstjänster med barn- och familj, ungdomar.
- Att fira en enkel mässa på vardagskvällar.

VIKTIGA HÄNDELSER UNDER 2023

Vårt arbete med de fem gudstjänstgrupperna fortsätter. De tar ett stort ansvar för gudstjänsten och vi träffar dem två gånger per år till måltidsgemenskap och samråd kring gudstjänsten.

Vi fortsätter vårt arbete med delaktiga i söndagens mässa och att göra den till en samlingsplats för församlingen genom att vid ett till två tillfällen per månad inbjuda till "barnsamling" under den delen av högmässan som är text och predikan.

Konfirmanderna är ministranter, dvs bär kors och ljus i gudstjänsten.

OK AS
SE AS

Två fredagskvällar per termin firar vi "Thank God it's Friday!" i Uppåkra kyrka på fredagskvällar. Det är en mässa med och för ungdomar.

Ca fyra gånger per termin, på tisdagskvällar, firar vi "Himmel & pannkaka" på tisdagskvällar, gudstjänst och mat för barnfamiljer.

Dessa två ovan nämnda gudstjänster kan vi läsa mer om under barn- och ungdomsverksamheten.

Vi har fortsatt att fira kvällsmässa varje torsdag kväll kl. 18 i församlinggården. Det är en kort, meditativ mässa som passar de som bor i närheten och som ex tar sig fram med hjälpmedel såsom rullator men som också vill ha en kortare mässa än söndagens. Vi ser också till att lägga våra samtalsgrupper och vår ena kör i anslutning till kvällsmässan.

Vi har firat gudstjänst i alla församlingens kyrkor vid olika tillfällen och fortsätter att lägga vikt vid de lokala traditioner som finns i de olika kyrkorna, ex Tacksägelsedag i Knästorps- och Mölleberga kyrka, julotta i Tottarp etc. Vi firade även sju musikgudstjänster på sommarkvällarna i olika kyrkor. På Allhelgona hade vi en Ljuständningsgudstjänst i Görslövs kyrka.

Mellan Tacksägelsehelgen och sista april är Knästorps, Tottarps, Särslövs och Mölleberga kyrka stängda men under jultid firar vi gudstjänst i alla kyrkor.

Olika satsningar har gjorts för att fånga upp de som bor i Nordanå och har närhet till Görslövs kyrka men med skiftande resultat. Intresset har inte varit jättestort men när vi firade första advent

i Görslövs kyrka, med barnkör från Tottarps skola och pyssel med korv och bröd, då blev det stor uppslutning. Vi tolkar det som att de stora, givna högtiderna/årstiderna är lättare att samla de inte så kyrkvana församlingsborna och när vi knyter det till barnkörerna.

I somras hade vi återigen alla kyrkor öppna på vardagar kl. 9-15 och det var uppskattat och det är viktigt att kunna tillgängliggöra kulturarvet.

Två gånger under året firade vi en tematisk gudstjänst "En mässa med hela skapelsen" för att betona vårt klimatansvar och ansvar för Guds skapelse. Kyrkokören medverkade och vi hade en workshop efteråt.

Vi lägger stor vikt vid att poängtera och fira "stilla vecka och påsk" och Påskdagen är en riktigt familjefest med barn- och familjekör och med påskäggsjakt och mjukglassmaskin.

KOMMENTAR AV BUDGETUTFALL OCH EKONOMI

Vi har använt i princip hela budgeten och vi har kunnat göra det vi hade bestämt på ett bra sätt.

UTVÄRDERING OCH MÖJLIG UTVECKLING

Arbetet med att fokusera på söndagens mässa fortskrider och ska hela tiden implementeras och utvecklas. Att ha ett tydligt gemensamt mål är gott och ger resultat i form av gemenskap och drivkraft att gudstjänsten är en församlings centrum. Vi bjuder in till många gudstjänstillfällen under året, för många olika åldrar och vi känner stor glädje över gudstjänsterna tillsammans med barn, familj och unga. Det känns hoppfullt!

STATISTIK

	2021	2022	2023
Antal begravningsgudstjänster	23	33	29
Antal dopgudstjänster	60	47	38
Antal ej offentliga gudstjänster	1	0	0
Antal gudstjänster ej huvudgudstjänst, vardag	21	36	67
Antal gudstjänster med tema som huvudgudstjänst	0	0	0
Antal gudstjänster som huvudgudstjänst	9	9	9
Antal gudstjänster, ej huvudgudstjänst sön- och kyrklig helgdag	17	8	6
Antal konfirmationsmässor	3	3	2
Antal musikgudstjänster	6	8	8
Antal mässor ej huvudgudstjänst, sön- och kyrklig helgdag	0	2	1
Antal mässor som huvudgudstjänst	50	52	52
Antal mässor, ej huvudgudstjänst, vardag	5	46	41

DR KS

	2021	2022	2023
Antal sjukkommunioner	0	0	2
Antal vigselgudstjänster	10	9	13
Antal övriga offentliga gudstjänster	7	3	0
Begravningsgudstjänst: antal barn	0	30	47
Besök vid begravningsgudstjänster	569	1 566	1 312
Besök vid dopgudstjänster	1 607	1 392	1 306
Besök vid gudstjänst som huvudgudstjänst	238	251	498
Besök vid gudstjänster ej huvudgudstjänst, vardag	368	723	1 202
Besök vid gudstjänster, ej huvudgudstjänst sön- och kyrklig helgdag	299	211	313
Besök vid konfirmationsmässor	200	501	457
Besök vid musikgudstjänster	126	291	233
Besök vid mässa ej huvudgudstjänst, sön- och kyrklig helgdag	0	74	20
Besök vid mässa som huvudgudstjänst	1 529	2 389	2 421
Besök vid mässor, ej huvudgudstjänst, vardag	135	676	472
Besök vid sjukkommunioner	0	0	5
Besök vid vigselgudstjänster	341	637	799
Besök vid välsignelser av borgerligt ingånget äktenskap och partnerskap	59	0	0
Besök vid övriga offentliga gudstjänster	46	598	0
Dopgudstjänst: antal barn	10	282	251
Gudstjänst som huvudgudstjänst: antal barn	7	23	78
Gudstjänst, ej huvudgudstjänst, sön- och kyrklig helgdag: antal barn	0	8	91
Gudstjänst, ej huvudgudstjänst, vardag: antal barn	42	176	366
Kommunioner vid begravningsgudstjänster	0	49	0
Kommunioner vid konfirmationsmässor	108	420	270
Kommunioner vid mässa ej huvudgudstjänst, sön- och kyrklig helgdag	0	45	18
Kommunioner vid mässa som huvudgudstjänst	1 263	1 815	2 045
Kommunioner vid mässor, ej huvudgudstjänst, vardag	101	474	451
Kommunioner vid sjukkommunioner	0	0	5
Kommunioner vid vigselgudstjänster	0	35	12
Konfirmander, ej folkbokförda i församlingen	0	1	2
Konfirmander, huvudsakliga konfirmandtid var på läger	0	40	36
Konfirmationsgudstjänst, antal barn	0	0	0
Konfirmationsmässa: antal barn	0	42	69
Konfirmerade inom församlingens verksamhet	0	40	37
Musikgudstjänst: antal barn	0	38	1
Mässa som huvudgudstjänst: antal barn	4	521	560
Mässa, ej huvudgudstjänst, sön- och kyrklig helgdag: antal barn	0	18	0
Mässa, ej huvudgudstjänst, vardag: antal barn	0	115	79
Vigselgudstjänst: antal barn	0	65	21
Välsignelser av borgerligt ingånget äktenskap/partnerskap, genomförd i förs	1	0	0
Övrig offentlig gudstjänst: antal barn	0	148	0

(110) Musik i gudstjänst, (182) Körer och (321) Konserter

Text: Christina Willstedt och Karin Söndrebo

VERKSAMHETENS MÅL

- Att människor med hjälp av musik ska få möta det gudomliga i livet genom gemenskap, kreativitet och musikaliska upplevelser.
- Att med musiken som språk gestalta evangeliet i körsång, i gudstjänsten, på konserter och i vardagen. Att på ett flexibelt och kreativt sätt fånga upp de behov som finns hos våra församlingsbor och möta upp med vår kompetens.
- Bygga vidare på vår körtrappa, målet är att vi ska kunna erbjuda körsång för i princip alla åldrar och på lite olika svårighetsnivåer, speciellt för mellanstadiet.
- I samarbete med övriga som jobbar med barn och familj jobba vidare med en strategi för arbetet med skolorna.

NÅGRA VIKTIGA HÄNDELSER UNDER 2023

Under vårterminen 2023 var vår kyrkomusiker Karin Söndrebo föräldraledig. Vikarie för del av tjänsten var Gustaf Lennman, och i konfirmandverksamheten var Emil Starbrant. Ungdomskören bjöds in att sjunga med kyrkokören under terminen men intresset var lågt. Under hösten var Karin tillbaka på 80% och Kristina Nelson vikarierade på resterande 20%.

Vi har mycket att vara tacksamma för! Från hösten -23 har vi en Mellanstadiekör! De flesta har tidigare sjungit i barnkören. Eftersom de känner båda musiker och kören repeterar på samma tid är det enkelt för dem att gå upp i Mellankören och största rekryteringen kommer därifrån. De har sjungit själva, tillsammans med barnkören och med Luciakören under höstterminen.

Barnkören åkte bland annat på en Stiftshögtidsdag i Domkyrkan då vi uruppförde verket Kärlekens kraft av och med Dan Bornemark. Men de har givetvis medverkat vid våra gudstjänster också. Under hösten gjorde vi en gemensam utflykt tillsammans med Kyrkis och Mellankören till Lund och Domkyrkan där vi fick

en guddad visning. En lyckad dag som avslutades med mat på Rose Garden. ☺

Sång-i-gång är ett nationellt projekt för att få barn att sjunga mer, Svenska kyrkans del av Sjungande barn. Vi har gjort ett pilotprojekt i Tottarps skola med klass 1-2 och deras lärare. Det resulterade i ett lyckat barnkörprojekt inför första Advent i Görslöv. Den lite längre arbetsformen gav bra resultat i relationer och hur många som kom till gudstjänsten. Även det högtidliga tillfället, första advent, bidrog till den goda uppslutningen.

Hela-kommunen-sjunger i maj var en konsert och ett samarbetsprojekt mellan St Staffans församling, Musikskolan och Uppåkra församling. Ibland är det roligt och viktigt att samarbeta med andra för att visa att vi är många i kommunen som sjunger och inspireras av varandra. Konserten innehöll också mycket psalmsång för hela församlingen, som ytterligare en väg att bjuda in till sjungande i allmänhet och körerna i synnerhet. Psalmerna var snyggt arrangerade för församling, kör och orkester av Hampus Söndrebo, vilken grej att få sjunga tillsammans med orkester!

Vi har under året jobbat med fler körprojekt för de som inte har möjlighet att sjunga i kör varje vecka. Familjekör till påsk, kör i Tottarp, Lucia, och första advent. Projektformen är ett bra sätt att knyta nya kontakter och rekrytera till våra reguljära körer. Familjekören till påsk blir större och större för varje år. Att blanda olika åldrars röster är något av det finaste som finns.

Allsång i parken. I maj bjöd vi in till Allsång i parken. En barnföreställning med Ulrikas smålåtar och en vuxenavdelning där vi tillsammans sjöng älskade allsånger tillsammans med allsångsbandet och kyrkokören och frukostkören.

Frukostkören har haft två goda vikarier under året och sjungit vid både konserter och i gudstjänster.

Kyrkokören har förutom redan nämnda konserter medverkat i 4-5 högmässor per termin. Två gånger har vi gjort En mässa med hela skapelsen. Det är en del av vårt klimatengagemang och sker i



samarbete med Klimatsprånget Hjärup. Vid Marie bebådelsedag gjorde vi delar av Arne Lundmarks verk *Vi har sett honom* för kör, stråkkvartett och sopransax. En stor glädje är när vi kan använda goda musiker som dessutom är församlingsbor.

Vi kan skönja en viss föryngring av kyrkokören, några av de allra äldsta (de som är 85+) har valt att trappa ner, och nya sångare söker sig till kören. Det är precis som det ska och ett tecken på att kören är levande och mycket glädjande!

Konserter har vi av olika slag. Lördagskonserterna ligger i mitten av terminerna och under 2023 erbjöd vi 14 stycken konserter. De är en plattform som vi lite fritt kan forma efter behov och efterfrågan. De utgör också en viktig del av församlingens puls, en rastplats helt utan krav på besökaren. Konsertverksamheten i stort är en viktig del av vårt missionsuppdrag, eftersom vi där "hyvlar vi ner trösklarna" men leder ändå besökarna till kyrkorummet. Eller som en församlingsbo uttryckte det: "När ska man annars gråta? Musiken går rätt in!"

SAMMANFATTANDE STATISTIK FÖR 2023

(All statistik för gudstjänster finns i verksamhetsuppföljning för gudstjänst)

KONserter:

Lördagskonserter 14 st, i snitt 41 besökare per konsert

Musikgudstjänst i sommarkväll 7 st, i snitt 29 besökare per gudstjänst, Högtidskonsert: Hela kommunen, Allhelgona 255 + 115

Storkonsert; Lucia och Vi sjunger in julen 249+298+248

Musikskolan i Staffanstorp har lånat kyrkan vid tre tillfällen för avslutningskonserter.

PROJEKTKÖRER

Familjekör	18 st
Tottarp	10 st
Lucia	18 st
Första advent	21 st
Barnkör i Tottarp	22 st

KÖRER

Aspirantkör	5 st
Barnkör	14 st
Mellankör (ht)	5 st
Sångensemble (f.d. ungdomskören) (endast ht)	5 st
Kyrkokör	34 st
Frukostkör	22 st

UTVÄRDERING OCH MÖJLIG UTVECKLING

Vi jobbar både djupt och brett och erbjuder både musikalisk verksamhet och musikaliska upplevelser på flera nivåer. Gudstjänsten är rikt färgad av församlingens musikliv.

Vi vill utveckla våra kontakter med skolorna samt arbeta vidare med vår körtrappa. Vi vill försöka nå fler från högstadiet/konfirmander.

När det gäller rekrytering till våra körer ser vi stora utmaningar i att locka fler pojkar/killar/män.

KOMMENTAR AV BUDGETUTFALL OCH EKONOMI

Vi har i princip hållit oss inom budget. Kontot 6920 under 182 Vuxenkör har vi inte använt då vuxenkörerna turas om att göra en utflykt och under 2023 har Frukostkören haft vikarier.

DR AS
SE AS

(150) Barnverksamheten

Text: Fredrik Leo Sandberg

VERKSAMHETENS MÅL

Målet med barn och familjeverksamheten är att skapa mötesplatser som är trygga, öppna och omsorgsfulla gemenskaper. I undervisning, samtal, och funderingar vill vi skapa möjlighet till att upptäcka och dela tro & liv tillsammans med andra barn och familjer. Vi vill genom olika möten och redskap skapa en positiv bild av kyrkan och sprida evangelium genom undervisning och Gudstjänst.

Tre inriktningar utifrån detta övergripande mål som särskilts arbetats utifrån under 2023 är;

- att rusta och ge redskap till barnfamiljer att dela och upptäcka tro tillsammans
- att förmedla bibelns berättelser på livgivande sätt
- att ge möjligheter för barn och föräldrar att utforska en personlig gudsrelation.

VIKTIGA HÄNDELSER UNDER 2023

GRUPPVERKSAMHETENA

Under 2023 fortsatte vi arbetet med barngrupperna Kyrkis (lågstadiegrupp) och After school (melanstadiegrupp). Fokus har legat på att etablera de relativa nya grupperna med nya barn som tidigare inte varit i våra verksamheter. Vi har arbetat mycket med gemenskap och sammahanhållning. Höjdpunkterna har varit vid samlingar eller programpunkter när barnen skrattat, trivts och fått dela tro och bön. När barnens nyfikenhet och frågor om Gud då och då har fått ta sig i uttryck.

Under hösten åkte barngrupperna på varsin utflykt som gick i denna anda. En utflykt till domkyrkan där barnen hade massor av frågor och nyfikenhet kring denna och människorna som befunnit sig i den. Vi fick en guidad tur, gjorde ett "stenhuggarbingo" och firade andakt. Detta följdes upp av ett uppskattat restaurangbesök som de aldrig ville lämna.

Med After school gick utflykten till äventyrscampen i Sövde. Först en 7-kamp med fokus på samarbete. På eftermiddagen utmanade vi oss

själva i höghöjdbana. Gruppen blev stärkt med den gemensamma utmaningen och bidrog positivt till nya gruppsammansättningen som blev under höstterminen. Frukten av detta märktes under de efterföljande träffarna då stämningen och ordningen var bättre.

DEN ÖPPNA VERKSAMHETEN

Den stora höjdpunkten som sticker ur statistiken är "Öppet hus - för barn och föräldrar" och "Babycafé" där deltagarantalet från ca 900 år 2022 till ca 2500 besök år 2023, dvs en ökning med 170 %. De båda mötesplatserna fyller en viktig funktion för relationsbygge och är en viktig del av vardagen för många barn och föräldrar. Verksamheterna prioriteras genom att det varje gång är två anställda plus en musiker som håller i sångstunden. Detta bidrar med ökad kvalitet på verksamheten. Inte helt sällan är vi mellan 30-50 barn och föräldrar. Vid dessa tillfälle blir lokalerna en utmaning för att fortsätta kunna hålla god kvalitet då det blir trångt, stökigt och hög ljudnivå. "Öppet hus" fortsätter även under sommaren då de som är i tjänst oavsett yrke får hålla i det och tillsammans med föräldrar leda sångstund.

BARNENS PLATS I GUDSTJÄNSTEN

Ungefär en gång i månaden kommer mellan 30-70 barn och familjer på en vardagsgudstjänst mitt i veckan på Himmel & pannkaka. Sedan föregående år har deltagarantalet ökat med ett medel från 40 till 50 personer. Vi upplever att vi hittat ett bra upplägg med inledande gudstjänst, kvällsmat och efterföljande mingel, lek och pyssel utifrån kvällens tema. Det är en familjefest mitt i vardagen.

Under 2023 gjordes olika försök att nå de barn och familjer som bor runt Tottarp och Görslöv genom en gudstjänst och efterföljande gemenskap med korv & bröd, fika och pyssel. Vid ett tillfälle i mars kom ca 5 personer medan på första advent kom runt 70 personer och många stannade i kyrkstugan efteråt och var glada över att det hände något i Görslöv.

Phof



Anders
Se AS

Vi fortsätter också arbetet med att varannan söndag särskilt bjuda in barn och barnfamiljer till söndagens mässa då vi har en särskild "barnsamling".

SAMARBETET MED SKOLAN

Det som sticker ut med skolarbetet är den stora uppslutningen (ca 95 %) vid julspelet för åk f-4 som ökar något från förra året till ca 730 besökare. Endast en klass saknades som ville komma men som inte kunde. Även i år genomfördes de uppskattade samtalen med varje klass efteråt. Under denna stund fick vi möjlighet att repetera berättelsen, svara på frågor om kristen tro, om julen och övriga frågor om tro och kyrka. Det blev också en stund av att de får skapa en lite mer personlig relation med någon av oss anställda.

I år tog vi ett nytt grepp för påsken och de lektioner vi erbjuder skolan i samband med detta. Tidigare år har det ibland blivit inställt och ibland endast ett fåtal klasser. I år kom 11 klasser och ca 315 elever från åk 2,3 och 5. Vi erbjöd en påskworkshop där det varvades med att eleverna fick titta på en teater och stundtals själva få medverka under trygga förutsättningar. Responsen och reaktionerna blev mycket positiv. Formerna av en workshop med deltagarmedverkan fungerade väldigt bra. Dessutom positivt att vi kan erbjuda något för många med god kvalitet men med mindre personalresurser än vad julspelet.

UTVÄRDERING OCH MÖJLIG UTVECKLING

Till barnsamlingarna på söndagarna kommer mellan 1-20 deltagare, dock snitt på 9 personer men det varierar mycket. Vi vill framöver jobba för att bygga en stabil grund av barn och familjer som kommer på mässan på söndagen. Det skulle också ge mervärde och trygghet åt dem som är där mer sporadiskt. Glädjande är att det ökat något sen vi startade barnsamling samt att fler barn vill vara ministrar vid högmässan.

För framtiden och samarbetet med skolan är målet att fortsätta den höga kvaliteten på det vi redan erbjuder. Samtidigt ser vi en möjlighet att fördjupa samarbetet och att vi skulle kunna erbjuda fler relevanta lektionspass. När vi går ut och erbjuder upplever vi att det finns ett stort gen- svar på inbjudan. Kommande år är målsättningen att vi kan erbjuda fler Bibeläventyr, pedagogisk

guidning i kyrkorna och en lektion i samband med allahelgona.

I statistiken är det inte möjligt att se hur många olika barn vi mött under året. Förmodligen har vi genom skolpassen och jul-/påskspel träffat de flesta barnen mellan 6-12 år. En del av barnen i församlingen träffar vi under veckorna i grupperna, öppna verksamheterna och himmel & pannkaka osv. Vi bör självkritiskt ändå se och reflektera över att den största andelen av barn i församlingen möter vi knappt i regelbunden verksamhet. Detta trots att vi blickar tillbaka på ett år där vi statistiskt sett ökat i alla verksamheter för barn och familjer.

KOMMENTAR AV BUDGETUTFALL

Resurserna i budgeten för verksamheten har varit tillräckliga samtidigt som vi använt en stor del av budgeten. I höstas gjordes bedömningen att det var bättre att åka på en dagsutflykt med After school i stället för läger med övernattnig. Detta påverkar utfallet genom att det inte syns några kostnader för kontot gällande lägerverksamhet (6990) men något mer på resa/utflykt (6920). I slutändan blev det en något mindre kostnad med denna ändring.

STATISTIK

Övrig gruppverksamhet

(Antal barn, deltagit minst tre tillfällen)

	2021	2022	2023
7-9 år	6	13	19
10-12 år	4	19	25
13-15 år	2	3	0

Öppen barn- och ungdomsverksamhet

(Antal besök i Babycafé och Öppet hus)

	2021	2022	2023
Barn och vuxna	320	930	2550
Skolsamarbeten (antal barn)	2021	2022	2023
Visning av kyrka	200	0	50
Julspelet	570	680	730
Påskworkshop	-	-	315
Lektioner på skolan	-	10 tillfällen	10 tillfällen

MS

110

(160) Ungdomsverksamhet

Text: Ida och Jasmine (ungdomsledare), Caroline Brage

VERKSAMHETENS MÅL

Det övergripande målet för vår verksamhet är att ha en samlingspunkt för ungdomarna i Hjärup. Vi ser denna verksamhet som en förlängd arm till konfirmandverksamheten där gamla konfirmander ges möjligheter att fortsätta utvecklas i sin tro. Vårt mål är vidare att skapa en plats där roliga saker händer och där möjligheter ges till att samlas, få vara delaktig i andaktslivet och en ungdomsgemenskap.

Vi har också en ledarverksamhet, en förlängning av konfirmandtiden, där de som har blivit konfirmerade kan bli ledare.

VIKTIGA HÄNDELSER UNDER 2023

- Ungdomsmässorna TGIF med rockband Mother Mercy
- Världsläger samt sommarläger med ungdomsgruppen
- Musikalbesök på Malmö Opera (Everyone is talking about Jamie)
- Bowling i Malmö på sportlovet
- Besök av biskopen i Lunds Stift
- Större grillkvällar
- Ledarutbildning

Väldigt många av de sakerna som vi satsat lite extra på har blivit väldigt bra. Framförallt var det väldigt lyckat med lägren som vi åkte på samt ungdomsmässorna. Här har vi sett att många har deltagit och uttryckt positiv feedback kring det som vi gjort. Det var i mångt och mycket olika ungdomar som följde med på vardera lägret vilket ändå visar på mängden ungdomar som vill följa med.

Vad gäller statistik så har det varit 50 deltagare varje ungdomsmässa. På lägren följde cirka 15-20 ungdomar med. På musikalen var vi ca 12 deltagare. På de vanliga onsdagskvällarna har deltagandet varierat. Vissa kvällar har vi varit uppemot 40 st (exempelvis när vi haft grillkvällar) andra onsdagar har vi varit färre, då ungefär 10 stycken.

Ytterligare någonting som blev väldigt lyckat

var musikalen som vi var på i Malmö som gav upphov till många bra och aktuella diskussioner efteråt. Särskilt känns det väldigt bra att kunna erbjuda någonting kulturellt eftersom vi vet att alla inte får ta del av sådana aktiviteter. Ungdomarna gav mycket god respons på detta. Det var en väldigt festlig känsla i gruppen efter denna kväll.

Det var ett uppskattat besök av biskopen, han nämnde bland annat att han tyckte det var roligt att ungdomarna ställde frågor till honom.

Vad gäller församlingens ungdomsledare finns det för tillfället 11 stycken. Alla ungdomsledare i församlingen går på ledarutbildning som genomförs 1 gång i månaden. På ledarutbildningen har det talats om olika teman som rör både tro och ledarskap. Teman som har tagits upp, diskuterats och praktiserats under dessa träffar är exempelvis hur man är en bra ledare och vad man gör för att få alla i en konfirmandgrupp att känna sig delaktiga. Vissa ledarträffar har även varit av mer praktisk karaktär där ungdomsledarna har fått öva sig på att utforma en andakt eller hålla i ett samtal. Ungdomsledarna är viktiga för konfirmanderna både på träffarna och på lägren. Dels utifrån att de är en hjälpande tillgång till resten av ledarteamet men även i form av deras roll som förebilder för nuvarande konfirmander.

Synen på ledarutbildningen är att även den, likt församlingens ungdomsgrupp går att se på som en förlängning av konfirmandtiden där ungdomarna ges vidare möjligheter att fördjupa sin tro och delaktighet i kyrkan.

UTVÄRDERING OCH MÖJLIG UTVECKLING

Vi vill gärna fortsätta åka på läger med ungdomsgruppen. Det känns viktigt att vi som kyrka kan erbjuda någonting för de ungdomar som inte har möjlighet att själva åka iväg på exempelvis resa.

Någonting vi skulle vilja göra inför kommande år är att göra mer reklam för oss själva för att fler ungdomar ska komma. Detta eftersom det i vissa perioder känns lite svårt att få konfirmanderna att komma till ungdomsgruppen. Utifrån detta

Plats



tänker vi att vi dels ska göra oss mer synliga inför konfirmandgrupperna kanske delta på någon konfirmandträff. Vi har även funderat på om man exempelvis skulle kunna synas i skolmiljön vid något bestämt tillfälle för att berätta om vår verksamhet och synliggöra oss för ungdomarna.

Någonting som känns väldigt bra är att många av de som dyker upp på ungdomsgruppen kanske inte har ett jättestarkt socialt sammanhang utanför kyrkan. Det känns därför viktigt för oss att även

framöver kunna erbjuda olika sorters aktiviteter samt ett sammanhang som genomsyras av trygghet och gemenskap. Det är vårt stora mål inför kommande verksamhetsår.

KOMMENTAR AV BUDGETUTFALL OCH EKONOMI

Vi har spräckt budgeten vad gäller livsmedel men sammantaget har vi hållit oss inom ramen för budgeten.

STATISTIK

	2021	2022	2023
Besök av vuxna i öppna förskolan	0	690	1 050
Besök vid öppen verksamhet 0-3 år	0	610	969
Besök vid öppen verksamhet 4-6 år	0	370	264
Besök vid öppen verksamhet 7-9 år	0	591	765
Besök vid öppen verksamhet 10-12 år	0	41	395
Besök vid öppen verksamhet 13-15 år	0	3	206
Besök vid öppen verksamhet 16-19 år	0	2	51
Besök vid öppen verksamhet 20-25 år	0	0	28
Tillfällen för uppsökande besök på skola/förskola/fritids	0	10	18

*DL-15
SA 2/15*

(170) Konfirmander

Text: Vera Landin

VERKSAMHETENS MÅL

Konfirmandverksamheten är en viktig del av församlingens dopuppföljning. Den process som påbörjades vid dopet, får här sin bekräftelse och inbjuder till fortsatt utveckling i livet som kristen. Det ska kännas som en trygg plats där vi tillsammans får utforska tro och livets stora frågor. Konfirmationen kan vara ett första steg för vidare engagemang och delaktighet i församlingens ungdomsgrupp eller som ung ledare. Konfirmandarbetet bedrivs i församlingsgården, i kyrkorummen och på lägergårdar runt om i Sverige.

VIKTIGA HÄNDELSE UNDER 2023

Under 2023 konfirmerades totalt 37 st i församlingen. Vårkonfirmanderna konfirmerades den 22 april och bestod av 11 st konfirmander varav 1 från S:t Staffans församling. Den 1 juli konfirmerades 26st konfirmander från sommargruppen.

Vårkonfirmanderna träffades 2 ggr i månaden, varannan gång onsdag och varannan gång söndag. Onsdagsträffarna inleddes med fika och därefter fortsatte träffen med undervisning av olika slag. Träffarna avslutades med gemensam andakt tillsammans med ungdomsgruppen, som har sina träffar onsdagskvällar, dit konfirmanderna var varmt välkomna efter andakten. Under påsklovet åkte vi iväg på ett 4 dagars läger på Åh Stiftsgård där planering inför deras konfirmation var i fokus.

Sommarkonfirmanderna träffades ett par gånger på höstterminen respektive vårterminen och i början av sommaren åkte vi på ett 10 dagars sommarläger till Åh Stiftsgård där största delen av deras undervisning ägde rum.

24 augusti hade vi en gemensam återträff för alla som konfirmerats under året, dvs både från vår- och sommargruppen. Det blev en härlig kväll där vi fick glädjas åt alla fina stunder vi fått dela tillsammans. Av de som konfirmerade sig 2023 blev 9st intresserade av att bli unga ledare.

22 augusti hade vi upprop för de nya konfirmanderna för 2023/2024. Vårgruppen bestod av 21 konfirmander och sommargruppen av 18

konfirmander. Andra helgen i september åkte vårgruppen samt unga ledare iväg på ett upptaktsläger till Åkersberg.

Även med detta årets vårkonfirmander åkte vi iväg till Bibelns värld en söndag efter att vi firat mässa i Uppåkra kyrka. Det var mycket uppskattat och innehållsrikt som skapade delaktighet och engagemang hos konfirmanderna.

Under höstterminen hade vår- och sommargruppen en gemensam konfirmandträff i december månad. Vi hade bjudit in Fredrik Tehranchi (präst i S:t Staffans församling) för att berätta om sin bok. Genom hans historia kunde avståndet mellan våra liv och till de som lever i rädsla och är på flykt från sitt hemland, minska och det var lättare att förstå och ta in den verklighet människor lever i runt om i världen.

UTVÄRDERING OCH MÖJLIG UTVECKLING

Både vår- och sommargruppen som konfirmerades under 2023 fick en fin gemenskap och upplägget kring respektive grupps träffar och undervisning fungerade bra. I vårgruppen var det möjligt att möta varje enskild individ och skapa den kontakten då det fanns tid och utrymme för detta. Detta var svårare i sommargruppen då det var mer än en dubbelt så stor grupp, men med det upplägg som gjordes så kunde det skapas en god stämning och trygg plats för alla i gruppen.

Både vårläget och sommarläget blev lyckat. Vi anser att det är givande att åka iväg 4 dagar under påsken med vårkonfirmanderna då vi även får fira mässa under palmsöndagen på Åh stiftsgård. Att få uppleva en mässa på annan plats med lite annorlunda upplägg/struktur ser vi som givande för konfirmander. Sommarläget ser vi som ett bra koncept med ett 10 dagars läger. "Bibelkvart" som kommande inslag i konfaträffar, både under vanliga träffar som på läger, visar sig vara ett gynnansamt koncept där konfirmander får se, höra, göra och lära sig mer om bibeln och dess berättelser.

Det blev en förändring för vårkonfirmanderna 2023/2024 under höstterminen då ansvarig präst blev sjukskriven och därefter slutade. När detta

OK JS



inträffade tillträde PG Hansson som tog över uppdraget. Med tanke på den förändring som blev för konfirmanderna så anser vi att det blev en bra övergång där de fick ett avslut med dåvarande präst och en bra start med PG Hansson.

Vi ser en möjlig utveckling för framtida grupper och träffar under söndagar. Om konfirmanderna skulle ges utrymme till att fika med andra gudstjänstbesökare efter mässan kan det skapas fina och meningsfulla möten. Vi tror också att det skulle vara givande för konfirmandteamet att vara ute på skolorna, främst Hjärupslundskolan, för att skapa en kontakt och relation till ungdomarna i vår församling.

Kommande sommarläger till och med 2027 kommer att vara på Åh stiftsgård vilket vi ser som positivt att ha en lägergård som man åker till vart år.

Vi har en stadig statistik på antalet konfirmander då vi ligger runt 40 st per år.

KOMMENTAR AV BUDGETUTFALL OCH EKONOMI

I princip har vi hållit oss inom ramarna för budgeten. Det som gör att det överskridit något är på grund av det allmänna ekonomiska läget med höjda priser. Inga utsvävningar under året, förutom utflykten till Bibelns värld.

R 15
SE <B

(180) Vuxenundervisning utom körer

Text: Tanja Kamensky

VERKSAMHETENS MÅL

Vi vill bjuda in de som bor i församlingen till reflektion kring frågor om tro och liv och att dela tankar med varandra. Vi vill skapa nyfikenhet och intresse för vad den kristna tron och kyrkan är och ge möjlighet till växt i och fördjupning av människors kristna tro.

Särskilda mål för året:

- Vi ville, genom föreläsning och samtal, särskilt bjuda in åldern 30-60 år, som vi inte möter så ofta.

VIKTIGA HÄNDELSER UNDER 2023

Våra fem gudstjänstgrupper är en del av vårt vuxenarbete även om den redovisas under gudstjänst. Vi träffar samtliga deltagare i gudstjänstgrupperna till en storsamling en gång per termin och sedan de olika gudstjänstgrupperna på söndagarna.

Vi har bjudit in till en endagsretreat i församlingsgården där vi var 14 stycken som var tysta tillsammans. Vi åt, bad och gjorde kreativa saker under tystnad.

Vi har haft två samtalsgrupper under året; en upptäckargrupp av kristen tro och en samtalsgrupp kring biskoparnas brev om klimatet.

Vi hade en föreläsning om ADHD hos kvinnor vilket redovisas under diakoni.

Vi hade tre tillfällen med öppna föreläsning/samtalskvällar "Samtal i skymningen" men trots ett i vårt tycke bra program var det inte många som kom.

Vi har haft en föräldragrupp med föräldrar till barn som är 0-6 år.

Under våren erbjöds en ny omgång med dramagrupp för vuxna som leddes av församlingspedagog Fredrik Leo Sandberg. Gruppen träffades vid 6 tillfällen med 9 deltagare i

STATISTIK

Vuxenundervisning	2021	2022	2023
Antal bibelgrupper och samtalsgrupper om kristen tro	0	2	2
Antal deltagare vid öppna samtal om kristen tro och andlighet	0	0	44
Antal grupper med kulturell inriktning	0	1	2
Antal påbörjade dagar för retreat och pilgrimsvandringar	0	4	1
Antal sorgegrupper	0	0	1
Antal syföreningar/arbetskretsar	0	0	0
Antal tillfällen för öppen verksamhet med kulturellt innehåll	0	22	19
Antal tillfällen för öppna samtal om kristen tro och andlighet	0	0	1
Antal övriga grupper	0	1	2
Av syföreningar/arbetskretsar insamlade medel	0	0	0
Besök vid retreat och pilgrimsvandringar	0	32	14
Besök vid öppen gemenskapsverksamhet	0	1 523	1 287
Besök vid öppen verksamhet med kulturellt innehåll	0	267	499
Medlemmar i bibelgrupper och samtalsgrupper om kristen tro	0	25	16
Medlemmar i grupper med kulturell inriktning	0	10	17
Medlemmar i sorgegrupper	0	0	4
Medlemmar i syföreningar/arbetskretsar	0	0	0
Medlemmar i övriga grupper	0	8	18



församlingsgården. Med olika dramametoder undersöktes tema som tillit, kommunikation, kroppens språk, behov & känslor. De två sista tillfällena testades ett nyskrivet processdrama utifrån förlorade sonen som berörde och väckte många tankar och frågor. Detta blev terminens höjdpunkt.

Under hösten förändrade vi upplägget något. I stället för en fast grupp som träffas vardagskvällar erbjöds tre söndagseftermiddagar under tre timmar i form av en workshop. Platsen ändrades också till Uppåkra kyrka vilket uppskattades och bidrog till en extra andlig dimension och dessutom skapade deltagarna en ny och fördjupad relation till kyrkorummet. En del hade aldrig besökt Uppåkra kyrka tidigare och blev fascinerade av att få lov att använda kyrkan på ett nytt sätt.

Deltagarantalet varierade mellan 4-9 personer med en ålder mellan 25-75. Glädjande är att de flesta är "nya" människor som vi annars inte möter i vår traditionella verksamhet. En stor behållning är också att spridningen i ålder var mellan 25-75 år, småbarnsföräldrar, yrkesarbetande och pensionärer i en härlig mix som delar och lär av varandra.

UTVÄRDERING OCH MÖJLIG UTVECKLING

På grund av att vi har varit kort om personal under detta år så har också detta arbete fått ligga tillbaka lite men jag hoppas att vi kan ta nya tag kring detta inom kort. Trots detta har vi ändå kunnat bjuda in till olika typer av samtal och grupper för och med vuxna.

Inom vuxenverksamheten finns det mycket att utveckla som skapar möjlighet till fördjupning och samtal om kristet liv och tro för vuxna i vår församling. Vi behöver tänka fördjupning men också att initiera samtalet med de som vi kanske inte når i vanliga fall, ex föräldrar, unga vuxna och de som är mitt i livet.

KOMMENTAR AV BUDGETUTFALL OCH EKONOMI

Trots att vi haft flera olika verksamheter så har det inte gått åt särskilt mycket pengar av verksamhetsbudgeten, detta på grund av att det ofta är vi själva som leder och håller i grupper. Jag ser att vi, trots skäl som angivits ovan, ändå har kunnat bjuda in till flera olika sammanhang för samtal.

se 215
215

(260) Mission

Text: Tanja Kamensky

VERKSAMHETENS MÅL

Mission är svenska kyrkans grundläggande uppgift och den ska genomsyra all vår verksamhet. Vi ska nå ut med budskapet om Jesus Kristus. Allt vi gör är mission.

Vi vill att våra församlingsbor och de som bor i vår församling ska lära känna Uppåkra församling och den kristna tron.

Vill att alla ska känna sig välkomna och inbjudna till församlingens gemenskap.

Vi vill skapa nyfikenhet för kristen tro.

Vi vill vara en del av samhällets arbete och bidra till att det är en bra plats att bo- och arbeta i.

Mål:

- Att med vår grundläggande uppgift som mål nå ut till församlingsbor i större utsträckning än vi gör idag och att vara en mötesplats för människor.
- Att fortsätta ha ett gott samarbete med samhällets institutioner, föreningar och organisationer.
- Att öka tillgängligheten för Uppåkra kyrka, särskilt under sommartid och helger då många besökare till UAC finns i området.

VIKTIGA HÄNDELSER UNDER 2023

Församlingens grundläggande uppgift = mission. Det vill säga, gudstjänst, undervisning och diakoni är alla uttryck för mission och att visa på och leva den kristna tron i ord och handling.

Vi finns på Instagram och Facebook.

Vi fanns med på Jakriborgs julmarknad under ena helgen där vi hade en bod där vi delade ut våra regnbågskassar, reflexänglar, visade julkrubba och hade luciatåg på söndagen. Där mötte vi såklart mängder av människor.

Vi anordnade "Allsång i parken" under senvåren 2023 med allsång för både små och stora. Vi uppmanade till att ta med picknick. Vi räknade till 329 personer som var där.

Vi har ett fint samarbete med Uppåkra IF och under året har vi också utökat vårt samarbete som huvudsponsorer. Vi var bland annat med och

sponsrade 6 juni firandet i Hjärup där flera av oss också vara närvarande.

Vi är en självklar resurs i kommunens krisstödsarbete, vi samarbetar med Uppåkra arkeologiska center UAC och vi har goda relationer med skolorna i församlingen.

Alla verksamheter med öppen karaktär, körer men också kyrkliga handlingar kan beskrivas som mission.

Sedan två år tillbaka har vi Uppåkra kyrka öppen på dagtid på vardagar kl. 9-15 och alla kyrkor öppna på dagtid under vardagar kl. 9-15 under sommaren. Detta har fallit väldigt väl ut och vi tänker fortsätta med det.

Vi välkomnar nyinflyttade med ett välkomstbrev och ibland tillsammans med en gåva, ex en regnbågskasse.

Vi är huvudsponsorer till Uppåkra IF.

UTVÄRDERING OCH MÖJLIG UTVECKLING

Mission är allt vi gör. Arbetet vi bedriver i församlingsgården och kyrkorna behöver balanseras med det utåtriktade arbetet med olika samhällsliga institutioner.

Vi behöver arbeta med hur vi når ut ännu mer, särskilt till dem som idag har liten relation till kyrkan generellt och till Uppåkra församling specifikt.

När nu Västerstad håller på att byggas upp och ca 2200 människor kommer att flytta dit inom överskådlig tid behöver vi verkligen prioritera närvaro, möten och synlighet där. Vår församling ändrar geografi och det är i Hjärup framtidens invånare bor.

KOMMENTAR AV BUDGETUTFALL OCH EKONOMI

Trots att vi har gjort mycket och mött många så har vi hållit oss inom budget med god marginal. Vi har inte köpt in någon "give-away" produkt eftersom vi hade kvar av våra regnbågskassar, så bland annat är det därför som inte hela budgeten har använts.

OK 45
45

(210) Diakonal verksamhet

(221) Enskilda samtal

Text: Carina Gröhn

VERKSAMHETENS MÅL

Det övergripande målet med den diakonala verksamheten är att vara ett stöd för de församlingsbor som behöver hjälp på något sätt, där de befinner sig just nu. Församlingsbor är alla som bor i församlingens område, oberoende av medlemskap i kyrkan eller ej och oberoende om de är med i vår verksamhet sedan tidigare eller om de söker upp oss för första gången. Alla är lika viktiga.

Ett av årets mål var att utvidga samarbetet med barnverksamheten, med speciell inriktning på att i barngrupperna samtala kring hur barn har det i andra länder och vad vi kan göra för att hjälpa andra.

Ett mål var att bjuda in till en samtalsgrupp om kristen tro. Ett annat mål var att arbeta mer med enskilda självavårdssamtal. För övrigt är det alltid ett mål för diakonin att alla som kommer till församlingsgården eller våra kyrkor ska bli sedda, bekräftade och känna sig välkomna. Ett samhällsnyttigt mål var att sprida kunskap om ADHD hos vuxna kvinnor genom en kvällsföreläsning.

VIKTIGA HÄNDELSER UNDER 2023

Samarbetet med barnverksamheten slog väl ut med besök i de olika barngrupperna där vi pratade om hur det är att leva i fattiga länder, att inte få gå i skola, att inte få äta sig mätt och att kanske behöva jobba i stället för att leka. Vi tillverkade saker till försäljning och återkopplade sedan till hur stor skillnad de summorna som vi fick in, kan göra för barn i andra länder.

Samtalsgruppen om kristen tro blev uppskattad av de 6 deltagarna och det blev många intressanta och spännande samtal. Den öppna diakonimottagningen som startade 2022 fortsatte under 2023 med möjlighet till drop-in för enskilda självavårdssamtal en gång i veckan. Efterfrågan på bokade självavårdssamtal har ökat. Majoriteten av samtalen var med personer utan tidigare koppling till kyrkan.

Varje torsdag, i stort sett året runt, bjuder

församlingen in daglediga personer till olika aktiviteter. Majoriteten är pensionärer över 70 år men några är yngre och lediga på dagtid av andra skäl. Upplägget är så att en gång i månaden bjuds det in till Sopplunch, som börjar med middagsbön inne i kyrksalen och därefter soppa, efterrätt och ett något kortare program. En gång i månaden är det Öppet café som innebär ett lite längre program på en timma och därefter fika. Varannan torsdag har vi det vi kallar Kaffe på maten, som genomförs av en mycket hjälpsam ideell, med närvaro av personal när det finns möjlighet. Kaffe på maten är gratis och innebär kaffe och en liten kaka samt trevliga samtal runt bordet. Antalet deltagare vid torsdagsaktiviteterna har ökat under året och givetvis varierar det från gång till gång, men ett ungefärligt besöksnitt var 26-30 personer på Öppet café och Sopplunch medan det vid Kaffe på maten kom ungefär 9-12 personer.

Annat som hänt under året är den lyckade föreläsningen om ADHD hos kvinnor där det kom över 100 vetgiriga personer. Två gånger per år arrangeras det födelsedagsfest för jubilarer från 75 år och uppåt och det är mycket uppskattat. Vi har genomfört några dagsutflykter med personer/familjer som har särskilda behov. Till jul bjöds det in till julfrukost på julafton med efterföljande krubbgudstjänst i kyrksalen. Varje vecka träffas Stickcaféet för att sticka, samtala och fika. Det är några ur den gruppen som sticker de fina raggsockorna som ges som gåva till alla barn vid deras dop. När det finns tid genomförs hembesök hos församlingsbor som efterfrågat det samt besök på äldreboenden. Under hela sommaren var vi glada att kunna erbjuda Sommarcafé för pensionärer och Öppet hus för barnfamiljer en gång i veckan, något som alla i personalen hjälptes åt med.

UTVÄRDERING OCH MÖJLIG UTVECKLING

Det diakonala arbetet strävar alltid efter att vara aktuellt och efterfrågat, och inte bara rulla på i gamla spår. Församlingens Act-grupp har därför

AK AS



legat på is stora delar av året, för att komma ur gamla spår och starta upp på nytt under år 2024. Efterfrågan på själavårdssamtal ökar och där behöver vi jobba på att hitta en balans. Det är inte varje vecka som någon kommer till den öppna diakonimottagningen, men det känns ändå värdefullt att kunna erbjuda den möjligheten. Diakonin och verksamheten för yngre barn/familjer har planer på att utöka samarbetet under kommande året.

KOMMENTAR AV BUDGETUTFALL OCH EKONOMI

I det stora hela har vi hållit oss inom ramarna för budgeten, med den avvikelsen att vi har mer pengar än beräknat kvar. Det beror dels på att det inte genomfördes någon stor församlingsutfärd under året, dels för att vi aktivt har samlat in pengar kontinuerligt till diakonikassan för att kunna hjälpa personer/familjer med mat, kläder och annat vid behov.

STATISTIK

Diakonala kontakter	2021	2022	2023
Antal gånger personer besökts på sjukhus eller annan institution	0	163	156
Antal gånger personer besökts vid hembesök	0	399	165
Antal kontakttillfällen under året	0	766	888
 Ekonomiska bidrag	 2021	 2022	 2023
Antal hushåll, en vuxen med hemmavarande barn 0-19 år	0	10	54
Antal hushåll, två vuxna med hemmavarande barn 0-19 år	0	9	33
Antal hushåll, utan barn	0	5	30
Utbetalade kronor, en vuxen med hemmavarande barn 0-19 år	0	16 200	38 800
Utbetalade kronor, hushåll utan barn	0	2 600	24 000
Utbetalade kronor, två vuxna med hemmavarande barn 0-19 år	0	17 300	35 900

MKS
SE MKS



Handwritten notes in the bottom right corner, including the letters 'SE' and some illegible scribbles.

(651) Fastigheter övergripande (660) Kyrkor och kapell

Text: Gustav Saxell

VERKSAMHETENS MÅL

Utifrån gällande kulturmiljölagstiftning ska våra kyrkobyggnader ansvarsfullt vårdas och där potential finns, så även utveckla vårt kulturhistoriskt värdefulla byggnadsbestånd. Ovan övergripande mål görs med hänsyn till Svenska Kyrkans grundläggande uppgift.

Specifika mål under 2023 var att arbeta med viktiga löpande underhållsåtgärder inom exempelvis elsäkerhet. Övriga mål under 2023 var att påbörja mätningar av sprickbildningar i Särslövs kyrka för att kunna använda resultatet vid framtida byggtreprenader. Under senare delen av året så fanns ett mål om att utveckla nya mätmetoder för att kontrollera status på dragjärn i kyrkobyggnadernas torn. Mätningar utfördes bl.a. med värmedrönare för att mäta dragjärnens värmeledningsförmåga.

VIKTIGA HÄNDELSER UNDER 2023

Under 2023 har en del tid och resurser gått åt att utföra löpande underhåll på elanläggningar i Särslöv och Mölleberga. Framst har det handlat om byte av servicentraler, huvudcentraler, utbyte av uttjänta kablage samt utflytt av elmätare och reglage till markmätarskåp utanför kyrkorna för ökad servicebarhet.

UTVÄRDERING OCH MÖJLIG UTVECKLING

Möjliga förbättringar det kommande året är att söka verktyg och modeller för att ytterligare tydliggöra och förutsäga långsiktiga kostnader för kommande fastighetsunderhåll på ett överskådligt sätt. Andra förbättringar kan vara att fundera kring olika sätt att använda kyrkorummen för den grundläggande uppgiftens olika verksamheter.

KOMMENTAR AV BUDGETUTFALL OCH EKONOMI

Verksamhet 651 som innefattar övergripande kostnader för församlingsverksamhetens fastighetsinnehav och verksamhet 660 som redovisar kostnader för kyrkorna analyseras tillsammans då övergripande kostnader såsom kostnader för

löpande reparationer budgeteras på verksamhet 651 men konteras löpande under budgetåret på verksamhet 660.

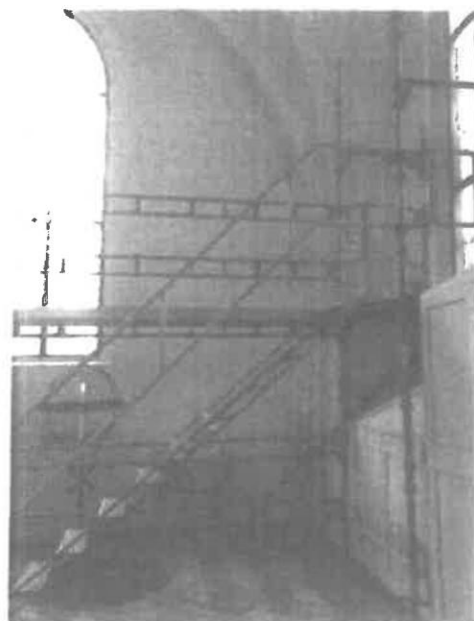
Verksamhet 651 visar på ett positivt resultat om 824 346 kr. Se tabell 1. Detta beror främst på att kostnader för det löpande underhållet budgeterats på denna verksamhet men bokförts löpande på verksamhet 660 på respektive byggnad.

Verksamhet 660 visar på ett negativt resultat om 574 667 kr. Se tabell 2. Detta beror främst på kraftigt ökade kostnader för elförbrukningen samt att löpande underhållsåtgärder som budgeterats på motsvarande konto på verksamhet 651 har bokförts på respektive byggnad under verksamhet 660.

Sammanställningen i tabell 3 visar verksamheternas resultat sammanvägt. Den visar att verksamheterna genererat ett positivt resultat om 246 679 kr över budget för 2023.



RS
SE AS



TABELL 1

VERKSAMHET 651	Budget	Utfall	Avvikelse
Intäkter	0	200 000	200 000
Kostnader	-1 354 099	-729 753	624 346
Största avvikelser			
5410 Förbr. inventarier	-30 000	-40 845	-10 845
5171 Löpande underhåll	-400 000	-58 231	341 769
6550 Konsultarvoden	-150 000	-17 720	132 280

TABELL 2

VERKSAMHET 660	Budget	Utfall	Avvikelse
Intäkter	0	128 243	128 243
Kostnader	-1 198 864	-1 723 261	-524 397
Största avvikelser			
5171 Löpande underhåll	0	-156 637	-156 637
5410 Förbr. inventarier	-20 000	-49 321	-29 321
5130 Värme (inkl. elbelysning)	-183 331	-242 122	-58 791
5120 El för belysning	-150 898	-68 663	82 235

TABELL 3

Verksamhet 651-660	Budget	Utfall	Avvikelse
Intäkter 651		200 000	
Kostnader 651	-1 354 099	-729 753	624 346
Intäkter 660		128 243	128 243
Kostnader 660	-1 198 864	-1 901 774	-702 910
Totalt	-2 552 963	2 303 284	249 679

OC
SC-B

(680, 681) Övriga fastigheter

Text: Gustav Saxell

VERKSAMHETENS MÅL

På ett ändamålsenligt sätt ska vi underhålla, använda och där möjlighet finns, utveckla våra övriga byggnader inom församlingsverksamheten. Ovan övergripande mål görs med hänsyn till Svenska Kyrkans grundläggande uppgift.

VIKTIGA HÄNDELSER UNDER 2023

Fokus under 2023 har fortsatt legat på att avhjälpa löpande underhåll som fordrats. Utöver det så har ansträngningar gjorts för att fortsatt reda ut de oklara markförhållanden som råder på fastigheten där Mölleberga gamla skola är belägen. Mot slutet av året så kom församlingen en bit på vägen genom att gåvobrevet som tillhört en gammal fastighetsöverenskommelse vid skolan, finaliserades.

Fortsatta möten om Församlingsgårdens framtida renovering ägde rum och efter olika diskussioner om möjliga vägar att gå så gick församlingen vidare med att boka Lunds Stifts ingenjörer för att upprätta handlingar för renovering och en planerad omdisponering av byggnadens utrymmen.

UTVÄRDERING OCH MÖJLIG UTVECKLING

Möjliga förbättringar det kommande året är att söka verktyg och modeller för att ytterligare tydliggöra och förutsäga långsiktiga kostnader för kommande fastighetsunderhåll. Därtill är det viktigt för församlingen att fortsatt överväga sitt fastighetsinnehav och alla kostnader som följer innehavet så att lokalutbudet motsvarar det som fordras för att kunna bedriva verksamhet enligt den grundläggande uppgiften.

KOMMENTAR AV BUDGETUTFALL OCH EKONOMI

Verksamheterna 680-681 som omfattar Församlingsgården i Hjärup, Mölleberga gamla skola samt Görslövs kyrkstuga visar på ett positivt utfall för budgetår 2023. Primärt beror detta på att kostnader för elförbrukningen blev lägre än budgeterat. De största avvikelserna på kontonivå förevisar detta.

TABELL 1

VERKSAMHET 680	Budget	Utfall	Avvikelse
Intäkter	53 400	40 400	-13 000
Kostnader	-720 195	-509 937	210 198
Största avvikelser			
5190 Larm & bevakning	-12 000	-34 334	-22 334
5130 Värme (inkl. elbelysning)	-462 016	-203 738	258 278

TABELL 2

VERKSAMHET 681	Budget	Utfall	Avvikelse
Intäkter	8 000	4 800	-3 200
Kostnader	-105 636	-115 890	-13 454
Största avvikelser			
5171 Löpande underhåll	0	-75 255	-75 255
5130 Värme (inkl. elbelysning)	-101 181	-28 720	72 461

SE
AK
KS

Begravningsverksamheten (801, 820, 860, 862) Begravningsverksamheten

Text: Gustav Saxell

VERKSAMHETENS MÅL

Det övergripande målet med begravningsverksamheten, lutar sig mot Begravningslagens formulering (1990:1144), vilket är att hålla våra begravningsplatser värdigt och prydligt skötta och att de ska vara tillgängliga för alla, oavsett trosinriktning. Vi ska således förvalta begravningsverksamheten utifrån begravningslagen, relevanta förordningar samt sträva efter att vårda och utveckla ett grönt och grått kulturarv enligt gällande kulturmiljölagstiftning och utifrån aktuella vård- och underhållsplaner.

VIKTIGA HÄNDELSE UNDER 2023

De mer betydande händelserna för verksamhetsår 2023 utöver att bedriva begravningsverksamhet på statligt uppdrag var att fortsätta arbetet med konserveringsåtgärder av kulturhistoriskt värdefulla gravvårdar enl. åtgärdsprogram och aktuella vård- och underhållsplaner. För år 2023 lades fokus på åtgärder på Tottarps, Särslövs och Uppåkra kyrkogårdar.

Konserveringsåtgärder gjordes då skydd av särskilt skyddsvärda gravvårdar av kalk-, sandsten och marmor har pekats ut i underhållsplanerna som viktiga åtgärder för församlingen att prioritera ur vård och underhållssynpunkt. För 2023 års budget hade de mest akuta åtgärderna budgeterats. Kommande budgetåren är tanken att kvarvarande konserveringsåtgärder kommer ingå i de löpande underhållskostnaderna och då omfatta endast en till två vårdar per år.

Andra betydande händelser för verksamhetsår 2023 var att en arbets- och materialbeskrivning samt budgetkalkyl för framtida renovering av Görslövs kyrkogårdsmurar upprättades. Anledningen till framtagandet av denna handling utgick från en skadebesiktning av murarna tillsammans med sakkunnig och utifrån vård- och underhållsplan för Görslövs kyrkogård (2021). Där har Görslövs södra och östra stödmur bedömts vara i behov av omläggning då muren destabiliserats och tryckts ut av jordmassorna från kyrkogården.



De afS
se:YS

En aktivitet som föregåtts av mycket planering och tanke var den budgeterade anläggningen av särskilda gravplatser på Mölleberga nya begravningsplats. Efter godkännande av ett avsatt område i Kyrkofullmäktige och av Länsstyrelsens kulturmiljöenhet så föreslogs området på Mölleberga nya begravningsplats anläggas under 2023 vilket gjorts i två etapper under året. Under senvår anlades gångar och häckbäddar förbereddes. Under etapp två så skulle växtmaterial planteras vilket skedde under senhöst. Anläggningen av området utfördes av församlingens kyrkogårdspersonal.

UTVÄRDERING OCH MÖJLIG UTVECKLING

Församlingens begravningsverksamhet har fortsatt förbättringspotential vad gäller framför allt sitt miljöarbete. Verksamheten ser positivt på att utveckla arbetet med att göra begravningsverksamheten så fossilfri som möjligt såväl som att

fortsätta fokusera på återbruk och att konsumera hållbart. Tydliga etappmål för Svenska Kyrkans färdplan för klimatet finns sedan 2023 att luta sig ytterligare mot i detta fortsatta förbättringsarbete.

KOMMENTAR AV BUDGETUTFALL OCH EKONOMI
Verksamhet 801-862 omfattar begravningsverksamheten och dess byggnader. Utfallet visar ett positivt resultat efter interna kostnadsfördelningar. Avvikelsen för verksamheterna totalt kommer främst av att kostnaden för planerade markåtgärder med gravvårdskonservering och anläggning av särskilda gravplatser samt löpande kostnader för förbrukningsmaterial, arbetsmaterial, och förbrukningsinventarier blev lägre än budgeterat.

STATISTIK

VERKSAMHET 801-862	Budget	Utfall	Avvikelse
Intäkter	-6 642 168	6 676 319	34 151
Kostnader	-6 642 168	6 676 319	-34 151
Största avvikelser 801-862			
5171 Löpande underhåll	-250 000	-306 893	-56 893
5189 Reparation & underhåll av mark	-1 125 000	-897 316	227 684
5410 Förbrukningsinventarier	-120 000	-46 556	73 444
5790 Hantering av växtavfall	-65 000	-110 626	-45 626
5471 Förbrukningsmaterial (verk 862)	-30 000	-16 492	13 508
5171 Löpande underhåll (verk 862)	-50 000	-86 988	-36 988

OK *JK*

(360) Serviceverksamheten

Text: Gustav Saxell

VERKSAMHETENS MÅL

Enligt 7 kap. 3 § Begravningslagen (1990:1144) skall en gravrättsinnehavare "hålla gravplatsen i ordnat och värdigt skick". I de fall gravrättsinnehavaren av olika skäl inte kan ombesörja sin skyldighet på annat sätt så fullföljs det genom att köpa en gravskötseljänst av församlingen.

Enligt Församlingsförbundets standardavtal för gravskötsel åtar sig församlingen just att se till att gravplatsen "hålls i ordnat och värdigt skick" för att gravrättsinnehavaren ska kunna uppfylla sitt vårdansvar. Genom Serviceverksamheten tillhandahåller Uppåkra församling således en service med skötsel av gravplatser. Till avtalad kostnad som årligen justeras för att verksamheten ska kunna vara självbärande så har gravrättsinnehavare möjlighet att få skötsel av de enskilda gravarna.

Verksamheten belastas med driftkostnader för de skötselavtal som ingåtts efter år 2000 då staten och kyrkan skildes åt. Tillhandahållna avtalsformer under 2023 var fasttidsavtal, avräkningsavtal och förskottsavtal (1-år). Församlingen tillhandahåller också gravsmykningsavtal. Lönekostnader belastar denna verksamhet med ca 6% enligt nyckeltal från arbetstidsmätning (2019).

VIKTIGA HÄNDELSER UNDER 2023

Under 2023 gjordes en genomlysning av serviceverksamheten för att kunna komma till rätta med att verksamheten haft underskott under flertalet år. Genomlysningen utmynnade i att kyrkofullmäktige beslutade om att börja debitera gravskötsel utifrån gravplatsstorlek i kvadratmeter. Innan har skötselartiklarna varit baserade på hur

många kistplatser gravplatserna hade vilket har visat sig besitta stora skillnader mellan gravplatsernas kistplatsstorlek.

Utöver att börja debitera gravskötsel utifrån kvadratmetermått så beslutades det om att endast erbjuda avtal i form av 1-årsavtal (förskott) samt att endast de kunder som har grundskötselavtal kan teckna avtal om gravsmyckning.

UTVÄRDERING OCH MÖJLIG UTVECKLING

Efter de förändringar som gjorts ser vi möjlighet att under 2024 kunna analysera hur de beskrivna åtgärderna ger effekt på det ekonomiska resultatet. Troligen kommer ytterligare framtida åtgärder behövas för att verksamheten ska bli självbärande men 2023 års åtgärder och prisjusteringar bör kunna ge en synbar effekt redan vid 2024 års slut.

KOMMENTAR AV BUDGETUTFALL OCH EKONOMI

Budgetutfallet för serviceverksamheten visar på ett negativt resultat på 67 710 kr avrundat till hela kronor. De största avvikelserna för denna verksamhet beror generellt på intäkterna för gravskötselavtal inte motsvarar kostnaderna för verksamheten. Det negativa resultatet har dock minskat från föregående års resultat som visade på ett negativt resultat om 98 675. Därtill är det en klar skillnad mot ett budgeterat minusresultat på 131 995. Förhoppning finns om att 2024 års uppjusterade skötseltaxor och avslut av äldre 50-årsavtal kommer förbättra resultatet ytterligare på sikt. Övriga avvikelser på kontonivå att nämna är att kostnaden för förbrukningsinventarier och arbetsmaterial till kyrkogårdarna ökat vilket skönjs genom en negativ avvikelse mot budget.

STATISTIK

VERKSAMHET 360	Budget	Utfall	Avvikelse
Intäkter (Gravskötsel)	263 513	322 731	59 218
Kostnader	-395 508	-390 442	5 066
Resultat	-131 995	-67 710	64 285
Största avvikelser			
5615 Leasing av personbilar	-6 000	-7 516	-1 516
5468 Arbetsmaterial Kgd	-20 000	-22 777	-2 777

OK

Text: Karin Alfredsson

Driftredovisningen är den interna redovisningen som visar på resultatet efter att kostnader har fördelats till begravningsverksamheten. Respektive verksamhet kommenterar driftsredovisningen i sina redogörelser.

Grundläggande uppgiften

	Budget 2023	Resultat 2023	Saldo 2023
Verksamhetsgemensamt (101)	13 239 276	13 896 503	657 227
Gudstjänster och kyrkliga handlingar(110)	-2 401 408	-2 226 705	174 703
Barnverksamhet 0-12 år (150)	-879 901	-950 218	-70 317
Ungdomsverksamhet 13-25 år (160)	-625 056	-535 801	89 255
Konfirmandverksamhet (170)	-1 097 755	-1 150 804	-53 049
Vuxenverksamhet (180)	-259 755	-127 672	132 083
Kör-verksamhet (182)	-272 290	-232 955	39 335
Diakonal verksamhet (210)	-563 833	-498 055	65 778
Familjerådgivning, terapeut (221)	-457 340	-412 785	44 555
Mission (260)	-161 011	-128 167	32 844
Summa	6 520 927	7 633 341	1 112 414

Prostuppdrag Torna-Bara kontrakt

	Budget 2023	Resultat 2023	Saldo 2023
Prostuppdrag (102)	0	504 136	504 136
Summa	0	504 136	504 136

Övrig kyrklig verksamhet

	Budget 2023	Resultat 2023	Saldo 2023
Konsertverksamhet (321)	-391 146	-338 904	52 242
Serviceverksamhet (360)	-131 995	-67 710	64 285
Fastigheter skattepliktig verksamhet (431)	34 850	34 850	0
Summa	-488 291	-371 764	116 527

Stödjande verksamhet

	Budget 2023	Resultat 2023	Saldo 2023
Församlingsadministration (610)	-267 832	-314 704	-46 872
Information/kommunikation (624)	-469 534	-437 864	31 670
Vårdinna (626)	-141 561	166 729	-25 168
Gemensamma kostnader (630)	-922 366	-907 389	14 977
Summa	-1 801 293	-1 493 228	-25 393

PR 10/8

Styrning och ledning

	Budget 2023	Resultat 2023	Saldo 2023
Strategisk styrning (511)	-32 996	-30 830	2 166
Kyrkofullmäktige (521)	-40 208	-27 588	12 620
Kyrkoråd (531)	-182 842	-96 542	86 300
Revision (540)	-67 960	-61 624	6 336
Verksamhetsledning (580)	-578 156	-539 080	39 076
Summa	-902 162	-755 664	146 498

Fastighetsförvaltning, kyrkor

	Budget 2023	Resultat 2023	Saldo 2023
Fastighetsförvaltning övergripande (651)	-1 354 099	-529 753	824 346
Uppåkra Kyrka (660/311)	-834 536	-882 940	-48 404
Knästorp kyrka (660/312)	-61 970	-89 624	-27 654
Tottarp kyrka (660/313)	-91 993	-153 258	-61 265
Görslöv kyrka (660/314)	-30 702	-86 994	-56 292
Särslöv kyrka (660/315)	-119 854	-359 305	-239 451
Mölleberga kyrka (660/316)	-59 809	-201 410	-141 601
Summa	-2 552 963	-2 303 284	249 679

Övriga fastigheter

	Budget 2023	Resultat 2023	Saldo 2023
Församlingsgården, Hjärrup (680/360)	-685 473	-438 336	247 137
Mölleberga skola (680/462)	18 738	-18 201	-36 939
Görslövs kyrkstuga (681)	-97 636	-111 090	-13 454
Summa	-764 371	-567 627	196 744

SE

Finansiella tjänster

	Budget 2023	Resultat 2023	Saldo 2023
Finansiella intäkter (691)	25 992	960 326	934 334
Finansiella kostnader (692)	-3 000	-35 754	-32 754
Summa	22 992	924 572	901 580

Begravningsverksamheten

	Budget 2023	Resultat 2023	Saldo 2023
Verksamhetsgemensamt (801)	6 622 168	5 792 674	-829 494
Administration och ledning BV (810)	-659 023	-698 162	-39 139
Gravsättning och kyrkogårdsskötsel (820)	-5 687 024	-4 784 266	902 758
Ekonomibyggnad Gula villan (862)	-276 121	-310 246	-34 125
Summa	0	0	0

Personal

FÖRSAMLINGSVERKSAMHETEN

Kyrkoherde: Heltid – är även kontraktsprost i Torna och Bara kontrakt

Komminister: Heltid – föräldraledig halva året

Komminister: Heltid

Pedagog: Heltid

Pedagog: Heltid – föräldraledig 20 % halva året

Trainee: Deltid 75 % halva året

Musiker: Heltid

Musiker: Heltid – föräldraledig halva året och 80 % resterande del

Värdinna: Deltid 25 %

Kanslist: Deltid 75 %

Kamrer: Heltid

Ungdomsledare: Timanställda ungdomsverksamhet och läger

Ungdomsledare: Timanställda/arvoden konfirmanstionsverksamhet och läger

Pastorsadjunkt: Deltid 6 månader

Semestervikarie: Vik. Kyrkoherde/Kanslist/Musiker

BEGRAVNINGSVVERKSAMHETEN

Kyrkogårds- och fastighetschef: Heltid

Förman: Heltid

Kyrkogårdsarbetare: Heltid

Kyrkogårdsarbetare/vaktmästare: Heltid

Kyrkogårdsarbetare/vaktmästare: Heltid

Kyrkogårdsarbetare/vaktmästare: Heltid

Kyrkogårdsarbetare/vaktmästare: Säsongsanställd 75%

Kyrkogårdsarbetare: Säsongsanställd 75%

Semestervikarier kyrkogård: Timanställningar

Stor omsorg har lagts vid att förstärka verksamheten med extra resurser under de perioder det behövs vid föräldraledighet, vård av sjukt barn och längre sjukskrivning samt vid semestertider.

Rekryteringen av budgeterad pedagog 2023 har skett under 2024 och avser en ersättare vid pensionsavgång.

OK
S

SAMMANFATTNING VERKSAMHETSÅRET 2023

Samtliga belopp i tkr om ej annat anges och föregående årssiffra i parentes.

EKONOMI

Resultaträkning bokslut visar församlingsverksamheten samt begravningsverksamhetens intäkter och kostnader i en gemensam rapport, så kallad externredovisning.

Resultaträkning bokslut

	2023	2022
Verksamhetens intäkter		
Kyrkoavgift	15 430 548	15 297 132
Begravningsavgift	6 541 046	6 869 770
Ekonomisk utjämning	-761 976	-645 876
Utdelning från prästlönetillgångar	225 750	334 110
Erhållna bidrag	1 059 946	318 427
Nettoomsättning	672 519	580 775
Övriga verksamhetsintäkter	103 957	27 070
Summa verksamhetens intäkter	23 271 790	22 781 408
Verksamhetens kostnader		
Övriga externa kostnader	-7 275 276	-7 514 697
Personalkostnader	-12 753 147	-12 093 434
Av- o nedskrivningar av materiella anläggningstillgångar	-948 464	-847 707
Summa verksamhetens kostnader	-20 976 887	-20 455 837
Verksamhetens resultat	2 294 903	2 325 571
Resultat från finansiella investeringar		
Resultat fr finansiella anläggningstillgångar	109 072	8 236
Övriga ränteintäkter o liknande resultatposter	838 227	181 649
Räntekostnader o liknande resultatposter	-27	-465
Resultat efter finansiella poster	3 242 174	2 514 991
Skatt på näringsverksamhet	-5 150	-5 367
ÅRETS RESULTAT	3 237 024	2 509 624

OK
X

1 | k | 2 | 1

(531) Kyrkoråd

Text: Karin Stavne

VERKSAMHETENS MÅL

Att med funktionell förvaltning och en ekonomi i balans göra det möjligt för församlingen att fullgöra sina grundläggande uppgifter enligt kyrkoordningen.

VIKTIGA HÄNDELSER UNDER 2023

Under 2023 har kyrkorådet haft sju sammankomster. Det har getts möjlighet att delta i mötena såväl genom närvaro på församlingsgården som genom deltagande via videolänk. Arbetsutskottet haft nio ordinarie möten, tre budgetmöten och fyra möten angående ombyggnaden av församlingsgården. Personalutskottet har haft tre möten.

Församlingsverksamheten har, liksom tidigare år, haft hög prioritet. Detta har varit en tydlig målsättning från kyrkorådets sida. Vid stora beslut i kyrkorådet har det genomförts barnkonsekvensanalys.

Under året har kyrkorådet fört diskussioner kring församlingsgårdens behov av renovering och finansiering av detta. Arbetet är pågående och en samverkan med stiftsingenjörerna har inletts. Kyrkorådet har också i samverkan med vår kamrer arbetat fram ett beslut om ett nytt målkapital.

På personalsidan har inga nyanställningar gjorts under 2023.

KOMMENTAR AV BUDGETUTFALL OCH EKONOMI

I budget för 2023 hade avsatts 182 842 kr för kyrkorådets verksamhet. Av dessa har 96 542 kr förbrukats, vilket således innebär att kyrkorådets verksamhet genererat ett överskott på 86 300 kr motsvarande 52,8% av budgeten. Orsaken till överskottet är framförallt ett alltför högt budgeterat belopp för sammanträdesarvoden. Endast 45% av de budgeterade arvoden har förbrukats.

Målsättningen med funktionell förvaltning och en ekonomi i balans kan anses uppfylld.

STATISTIK FRÅN VERKSAMHETEN

	Antal sammanträden
Arbetsutskott	9
Kyrkoråd	7
Budgetberedning	3
Fastighetsmöten	3

R

Samtliga belopp i tkr och föregående års siffra inom parantes.

Text: Karin Alfredsson

RESULTAT OCH STÄLLNING

Årets resultat, avser församlingsverksamheten, uppgår till 3 237 (2 510) att jämföra med budgeterat resultat 36.

Ränteintäkter erhöles hela 2023 på församlingens huvudkonto	934
Budgeterad pedagog 12 månader, ej anställd	660
Prostbidrag, ännu ej utnyttjat	504
Övriga fastigheter, el	312
Statligt el-stöds-bidrag	200
Begravningsverksamhetens andel av gemensamma kostnader	191
Gudstjänst o kyrkliga handlingar	175
Styrning och ledning	146
Vuxenverksamhet	132
Övrigt netto (avvikelser +/- 100)	-53
Nettoavvikelse	3 201

Begravningsverksamhetens resultat och budget är alltid noll. Årets överskott enligt särredovisningen, 85, bokas upp som en skuld till staten och regleras inom ett par år när slutredovisningen erhålls.

AK AS

MÅLKAPITAL

Kyrkofullmäktige har under året beslutat om ett nytt målkapital på 20 miljoner (15). Kapitalet är satt med tanke på den grundläggande verksamhetens framtid samt att församlingens fastighetsbestånd skall underhållas och bevaras utifrån lagar och förordningar.

**RAPPORT ÖVER FÖRÄNDRINGAR I EGET KAPITAL
FÖRÄNDRING AV EGET KAPITAL****Eget kapital 2022**

	Balanserat resultat	Församlingskyrkans fastighetsfond*	Årets resultat	Summa eget kapital
Ingående balans 2022-01-01	25 488	1 814	3 733	31 035
Omföring av föregående års resultat	3 733		-3 733	-
lenspråktagande av församlings- kyrkans fastighetsfond	2	-2		-
Årets resultat			2 510	2 510
Eget kapital 2022-12-31	29 223	1 812	2 510	33 545

Eget kapital 2023

	Balanserat resultat	Församlingskyrkans fastighetsfond*	Årets resultat	Summa eget kapital
Ingående balans 2023-01-01	29 223	1 812	2 510	33 545
Omföring av föregående års resultat	2 510		-2 510	0
Årets resultat			3 237	3 237
Eget kapital 2023-12-31	31 733	1 812	3 237	36 782

Församlingskyrkans fastighetsfond utgör ett ändamålsbestämt eget kapital. Kapitalet ska användas till Görslövs kyrkas behov, till exempel underhåll, då underhåll ej skett under 2023 är belopp oförändrat.

Eget kapital överstiger målkapitalet med 16,8 miljoner.

Eget kapital består av tidigare års vinster och förluster samt församlingskyrkans fastighetsfond.

OK

LIKVIDA MEDEL

Likvida medel i församlingen uppgår till 25,3 miljoner vid årsskiftet vilket likviditetsmässigt möjliggör för församlingen att ta en del av det egna kapitalet i anspråk vid exempelvis renovering av fastighetsbeståndet.

Likvida medel var vid årsskiftet i huvudsak placerade på räntebärande konto hos Sparbanken Skåne. Under 2024 har församlingen bytt till Swedbank och har numera ett underkonto hos Svenska Kyrkan. Räntan uppgår i skrivande stund till 4%. Då församlingen inom snar framtid planerar en till- och ombyggnation samt reparation av församlingsgården i Hjärup har någon långsiktig placering ej skett.

Kyrkoavgift och begravningsavgift utbetalas årligen med preliminära belopp vilket regleras ett par år senare när slutavräkning erhålls.

Kyrkoantikvarisk ersättning och kyrkounderhållsbidrag utbetalas i efterskott vilket innebär att in och utbetalningar ej sker samma år.

INVESTERINGAR

Under 2023 har 258 (o) aktiverats avseende förstudier och arkitekturritningar avseende församlingsgården i Hjärup. Beloppet belastar ej resultatet 2023 men har påverkat likviditeten. När projektet slutförs kommer en fördelning att ske där en del

kommer att aktiveras och en del kostnads föras vilket kommer att beaktas i kommande års budget.

Under året har en kompaktlastera införskaffats för 637 tkr. Kompaktlasterare används framför allt i begravningsverksamheten men viss del belastar även församlingens fastighets- och serviceverksamhet. Församlingen har finansierat anskaffningen och återbetalning från begravningsverksamheten sker i takt med att avskrivning sker. Den gamla kompaktlasteraren har bytts in och gett ett överskott på 65 tkr till begravningsverksamheten.

Starfeldts snickeri har avslutat arbetet med det nya altaret i Uppåkra kyrka, 79 tkr.

Larmanläggningen har bytts ut i Församlingsgården, 61 tkr.

Låd-el-cykel har införskaffats 46 tkr.

Församlingen har även införskaffat tre brandsäkra arkivskåp för att följa de regler som gäller avseende arkivering, 38 tkr.

Ny fiberanslutning, Staffanstorps energi, har installerats vi Gula villan och Uppåkra kyrka, 25 tkr.

Dessutom har ett antal objekt utrangerats, främst inom begravningsverksamheten, vilka har varit helt avskrivna,

FÖRMEDLADE KOLLEKTER

Kollekter	2023	2022	2021	2020	2019
Rikskollekt	30	20	18	10	25
Stiftskollekt	8	5	4	2	3
Församlingskollekt	30	54	33	20	67
Summa kollekt	68	75	55	32	95

Kollekter tas upp i samband med offentlig gudstjänst eller andaktsstund.

Totalt har 68 tkr erhållits i kollekt under 2023 vilket är 11 tkr lägre än 2022 då summan uppgick till 79 tkr.

Förmedlade kollekt tas inte upp i församlingens resultaträkning.

INSAMLADE MEDEL

Insamlade medel till ACT och SKUT uppgår till 15 tkr, under 2022 var motsvarande summa 21 tkr.

AK 9/5

FLERÅRSÖVERSIKT – ALLMÄNNA FÖRUTSÄTTNINGAR

Allmänna förutsättningar	2023	2022	2021	2020	2019
Tillhöriga per den 31 december (antal)	4 607	4 648	4 620	4 734	4 833
Tillhöriga per den 31 december %	54	55	56	57	59
Kyrkoavgift exkl. stiftsavgift (%)	1,16	1,16	1,16	1,16	1,16
Medelantalet anställda	18	18	17	17	17
- varav medelantalet anställda i begravningsverksamheten	5	5	5	5	5

INSAMLADE MEDEL

Insamlade medel till ACT och SKUT uppgår till 15 tkr, under 2022 var motsvarande summa 21 tkr.

Antalet anställda har ökat beroende på extra resurs i samband med föräldraledigheter samt trainee-anställning, ökningen är tillfällig.

Uppåkra församling ingår i Staffanstorps kommun och är en inflyttningskommun med planerade utbyggnadsområden inom församlingen.

Andel tillhöriga, 54 procent, sjunker med ca 1 procentenhet per år och har minskat med 254 personer under de senaste 5 åren.

Församlingen har sex kyrkor vilka skall vårdas och underhållas så att deras kulturhistoriska värde inte minskas och deras utseende och karaktär inte förvanskas. Viss ersättning kan erhållas via kyrkoantikvarisk ersättning samt kyrkounderhållsbidrag men den största finansieringen sker via församlingens kyrkoavgift.

Kyrkoavgiften är oförändrad sedan ett antal år tillbaka.

På följande sidor visas statistik gällande:

- Folkmängd och tillhöriga Sverige
- Folkmängd och tillhöriga Uppåkra församling
- In- och utträden Sverige
- In- och utträden Uppåkra församling

Dessutom bifogas första sidan i "Kyrkoavgiftsprognos med makroekonomisk utblick – februari 2024"

Vill ni läsa mer om detta så finns skriften hos församlingens kamrer i sin helhet samt även Generalsekreterarens omvärldsrappport 2023.

OK/S

SVERIGE • FOLKMÄNGD OCH TILLHÖRIGA

	2019	2020	2021	2022	2023
Folkmängd	10 311 836	10 363 194	10 434 525	10 500 375	10 519 150
Tillhöriga	5 817 634	5 723 060	5 628 067	5 555 385	5 484 319
Andel tillhöriga riket	56,4 %	55,2 %	53,9 %	52,9 %	52,1 %

UPPÅKRA FÖRSAMLING • FOLKMÄNGD OCH TILLHÖRIGA

	2019	2020	2021	2022	2023
Folkmängd	8 233	8 307	8 253	8 473	8 626
Tillhöriga	4 823	4 734	4 607	4 641	4 607
Andel tillhöriga	58,6 %	57,0 %	55,8 %	54,8 %	53,4 %
Andel tillhöriga riket	56,4 %	55,2 %	53,9 %	52,9 %	52,1 %
Andel tillhöriga stift	55,0 %	53,9 %	52,6 %	51,5 %	50,8 %

Andel tillhöriga i Uppåkra församling är något högre än riket i snitt samt i Lunds stift.

SVERIGE • IN- OCH UTTRÄDEN

	2019	2020	2021	2022	2023
Inträden	9 270	9 024	12 086	10 529	11 646
Utträden	61 586	56 330	71 726	48 545	39 952
Andel inträden av folkmängd	0,09 %	0,09 %	0,12 %	0,10 %	0,11 %
Andel utträden av tillhöriga	1,06 %	0,98 %	1,27 %	0,87 %	0,73 %

UPPÅKRA FÖRSAMLING • IN- OCH UTTRÄDEN

	2019	2020	2021	2022	2023
Inträden	4	7	23	15	13
Utträden	46	66	61	36	46
Andel inträden av folkmängd	0,05 %	0,08 %	0,28 %	0,18 %	0,15 %
Andel utträden av tillhöriga	0,95 %	1,39 %	1,32 %	0,78 %	1,00 %

Andel inträden i Uppåkra församling är marginellt något högre än riket i snitt.

Andel utträden är något högre i församlingen än för riket i snitt.

OK AS
SE AS



DR 11
se 23

UPPÅKRA FÖRSAMLING

Stationsstigen 14, 245 63 Hjärup

Telefon: 040-46 13 16

www.svenskakyrkan.se/uppakra

www.facebook.com/uppakraforsamling

Svenska kyrkan 
UPPÅKRA FÖRSAMLING

PK