

2023



VERKSAMHETSUPPFÖLJNING

En rapport över Lidköpings församlings ekonomiska resultat och prestationer i förhållande till antagen budget.

Till KS 2024-04-16

INNEHÅLL

.....	1
INNEHÅLL.....	2
LIDKÖPINGS FÖRSAMLING	3
RESULTATRÄKNING	7
RESULTATRÄKNING <i>uppdelad</i>	9
BALANSRÄKNING.....	10
KASSAFLÖDESANALYS.....	11
INVESTERINGSREDOVISNING	12
STATISTIK.....	13
STYRNING OCH LEDNING	14
GRUNDLÄGGANDE UPPGIFTEN	16
ÖVRIG KYRKLIG VERKSAMHET.....	24
Serviceverksamhet	24
STÖDJANDE VERKSAMHET	27
Central administration	28
Fastigheter och lokaler för den kyrkliga verksamheten.....	30
Kyrkogårds- och fastighetskansli.....	32
Vaktmästeri	33
FINANSIELLA POSTER.....	34
BEGRAVNINGSVERKSAMHET	35

LIDKÖPINGS FÖRSAMLING

Inledning

Lidköpings församling omfattar geografiskt huvuddelen av Lidköpings tätort. Inom församlingen bodde 31 december 2023 totalt 18 895 (18 927) folkbokförda. Av dessa är 10 285 (10 437) eller 54,4% (55,1%) kyrkotillhöriga i vår församling. Församlingen har två huvudsakliga uppgifter, kyrklig verksamhet och begravningsverksamhet.

Den kyrkliga verksamheten regleras i kyrkoordningen och församlingsinstruktionen och vänder sig till tillhöriga medlemmar och dem som vistas i församlingen. Kyrklig verksamhet som omfattar den grundläggande uppgiften - gudstjänst, undervisning, mission

och diakoni. Här ingår även de kyrkliga handlingarna dop, konfirmation, vigsel och begravning. Kyrkotillhöriga betalar en kyrkoavgift, som är 1,06 kr av varje skatte-krona det vill säga beskattningsbar hundrakrona.

Den kyrkliga verksamheten indelas i:

- Styrning och ledning; strategisk styrning och verksamhetsstyrning
- Grundläggande uppgiften; gudstjänster och kyrkliga handlingar, undervisning, diakoni, mission
- Övrig kyrklig verksamhet; Verksamheter med nära anknytning till den grundläggande uppgiften men som av olika skäl inte kan räknas dit.
 - Serviceverksamhet gravskötseljänster åt gravrättsinnehavare
 - Övrig församlingsverksamhet t ex konserter, övrig kulturell verksamhet mm
 - Skattepliktig rörelse, solcellsanläggning
- Stödande verksamhet;
 - Församlingsadministration; administration för den grundläggande uppgiften
 - Central administration; administration för hela organisationen
 - Kyrkogårdskansli; administration för kyrkogården
 - Vaktmästeri
 - Fastigheter och lokaler för den kyrkliga verksamheten

Begravningsverksamheten regleras av begravningslagen och betjänar alla folkbokförda inom huvudmannens område.

Begravningsverksamheten omfattar att anordna och underhålla begravningsplatser samt att tillhandahålla kapell och krematorium för alla som är folkbokförda inom församlingens gränser. Församlingen är på uppdrag av staten huvudman för begravningsverksamheten. Begravningsombudet, utsett av Länsstyrelsen, bevakar de icke-kyrkotillhörigas intressen i hur församlingen utför sitt uppdrag som huvudman.

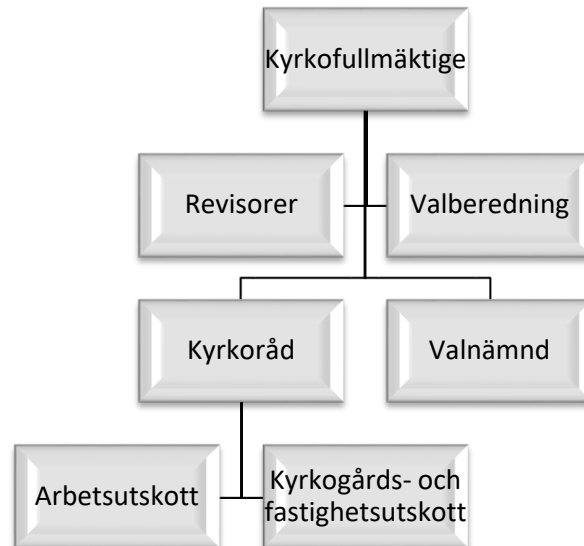
2017 infördes enhetlig begravningsavgift för begravningsverksamhet som bedrivs av huvudmän inom Svenska kyrkan. Denna betalas av alla folkbokförda. Avgiften fastställdes av Kammarkollegiet för 2023 till 0,258 kr per skatte-krona.

Begravningsverksamheten kan indelas i:

- Administration och ledning
- Gravsättning och kyrkogårdsskötsel
- Fastigheter och mark för begravningsverksamheten

Organisation

Lidköpings församling är en självständig del av trossamfundet Svenska kyrkan. Kyrkofullmäktige är högsta beslutande organ i församlingen och Kyrkorådet är styrelse i församlingen. Kyrkorådet har till sin hjälp inrättat ett arbetsutskott och ett kyrkogårds- och fastighetsutskott.



Omvärldsbeskrivning

Lidköpings församling är en utpräglad stadsförsamling med stadskärna, köpcentrum, hyreshusområden, villaområden och industriområden samt skolor. Befolkningsstrukturen präglas av en stor andel äldre, men även yngre vuxna. Boendeformen är blandad, många bor i lägenheter, men det finns också både äldre och nyare villaområden.

Av de folkbokförda är 19% under 20 år och 30% över 60 år.

Den höga andelen äldre syns i antalet avlidna där generationsväxlingen, skillnaden mellan avlidna kyrkotillhöriga och döpta är väsentlig.

Under året avled 214 personer varav ~~XX~~ var kyrkotillhöriga och 70 (67) döptes vilket är en ökning mot föregående år. Antalet dop är nu tillbaka till hur det såg ut före pandemin, under 2019 döptes 73. Under året begärde

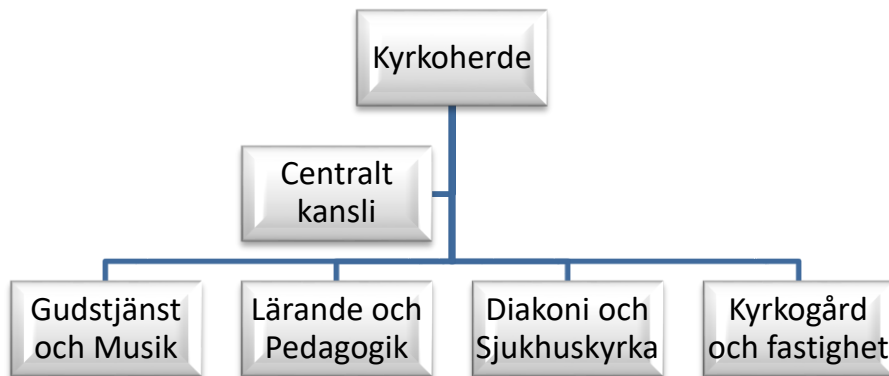
101 utträde och 13 inträde. In- och utflyttningar påverkar naturligtvis också.

En positiv tendens är att andelen aktiva utträden minskar, aktiva inträden har däremot gått ner 2023 till 13 (19). Den största orsaken till minskat antal kyrkotillhöriga är den s k generationsväxlingen – fler kyrkotillhöriga avlider i förhållande till antalet nya, döpta medlemmar.

Andelen medlemmar är idag 54,4% vilket är ett medlemstapp på 152 (227) personer sedan 2022.

Som organisation har Lidköpings församling styrkor och svagheter. Den omvärld vi verkar i ger utmaningar och möjligheter att utvecklas. Lidköpings församlings framtid är beroende av förmågan att uppfylla den grundläggande uppgiften - fira gudstjänst, bedriva undervisning samt att utöva diakoni och mission och att i detta svara upp mot människors behov.

Tjänsteorganisation



ARBETSMILJÖ

I enlighet med arbetsmiljölagen har varje arbetsgivare ansvar för att vidta åtgärder för att förebygga att arbetstagarna utsätts för ohälsa eller olycksfall i arbetet. I detta ingår också att ha ett systematiskt arbetsmiljöarbete i enlighet med gällande lagar och förordningar. Ett kontinuerligt och medvetet arbetsmiljöarbete bedrivs i Lidköpings församling där olika frågor kring inkludering, likabehandling, respekt och långsiktighet står i fokus. Vid utvecklingssamtal och i upphandling

av företagshälsovård tas frågan om psykosocial och fysisk arbetsmiljö upp. Under året har en uppföljning gjorts av tidigare genomförd kartläggning av arbetsmiljön med fokus på organisatorisk och psykosocial arbetsmiljö. Skyddskommittén har under året mötts regelbundet.

Arbetsgivare och fackliga företrädare träffas regelbundet och utbyter synpunkter vid överläggningar/samrådsmöten.

JÄMSTÄLLDHET

Ingen skall diskrimineras på grund av kön, könsöverskridande identitet eller uttryck, etnisk tillhörighet, religion eller annan trosuppfattning, funktionsnedsättning, sexuell läggning eller ålder. Vidare får inte heller föräldralediga eller gravida diskrimineras. Det är viktigt att Lidköpings församling agerar som en arbetsgivare och arbetar efter samma

riktlinjer. Kartläggning och analys visar att de löneskillnader som finns mellan män och kvinnor med samma befattning huvudsakligen kan förklaras med yrkeserfarenhet eller omfattningen av mer kvalificerade arbetsuppgifter. Kartläggning av lönejämförelsen har också gjorts utifrån faktisk lön där sysselsättningsgraden beaktas vid lönejämförelsen.

Miljömål

Övergripande miljömål:

Miljö och rättvisehänsyn skall prioriteras i samband med samtliga inköp och all upphandling. Energiförbrukningen i församlingens fastigheter skall minskas. Utbildning skall

anordnas för personalen i syfte att miljö- och rättvisetänkande skall genomsyra alla församlingens verksamheter.

Verksamhetsidé

All verksamhet skall bedrivas resurseffektivt. Återanvändning och sortering skall vara ledord. För att bidra till nationella utsläppsmål kommer fossila bränslen successivt att ersättas med eldrift eller förnyelsebara drivmedel. Vid byte och uppdatering av maskinparken på kyrkogårdsförvaltningen skall eldrift och/eller förnyelsebara drivmedel vara en tungt vägande faktor. Maskiner med mindre motorer med låg verkningsgrad drivs med

Tillgänglighet

Våra fastigheter har inventerats efter Boverkets föreskrifter gällande funktionshindrades tillgänglighet till lokaler och markanläggningar. Det utförs kontinuerligt åtgärder

Måluppföljning

En miljögrupp, med personalrepresentanter och förtroendevalda, arbetar med att utveckla arbetet med miljömålen. Konkreta miljöförbättrande åtgärder som vidtagits under året är att fastigheterna har genomgått intrimning och i vissa fall utbyte av ventilation och termostater för att uppnå jämnare temperatur och minska energiförbrukningen. De höga elpriserna samt oro i världsläget innebär att församlingen behöver bidra till en mer effektiv och ansvarsfull energianvändning.

akrylatbensin. På fastigheterna skall fortsatta energibesparingar göras.

Vid resor utanför församlingen ska kollektivtrafik utnyttjas så långt som möjligt. Vid varutransporter inom församlingen används i huvudsak församlingens bilar, vilka drivs med el, gas, etanol och miljödiesel. Kyrkogården använder många eldrivna fordon både som arbetsfordon och vid persontransporter inom församlingen. Tjänstecyklar finns att tillgå på varje arbetsplats inom församlingen.

för att avhjälpa enkla hinder och öka tillgängligheten. Under året har kartlagda brister åtgärdats.

Temperaturen har därför sänkts någon grad i kyrkor och lokaler. Genom att nattetid begränsa ventilation via AC och ventilationssystem har energiåtgången minskat. Under året har ett flertal av de fossildrivna maskinerna bytts ut mot eldrivna. I syfte att spara resurser har återtagna gravstenar återanvänts i olika anläggningsarbeten. Bikupor finns på södra begravningsplatsen för att värna den biologiska mångfalden. "Bigården" är ett projekt för odling och social gemenskap som framgångsrikt fortsätter.

RESULTATRÄKNING

Benämning	Bokslut 2023	Budget 2023	Avvikelse
Verksamhetens intäkter			
Kyrkoavgift	26 821	26 814	7
Begravningsavgift	19 105	17 403	1 702
Ekonomisk utjämning	-1 407	-1 417	10
Utdelning från andelar i prästlönetillgångarnas avkastning	1	1	0
Erhållna gåvor	94	25	69
Erhållna bidrag	623	324	299
Nettoomsättning	3 488	3 362	126
Övriga verksamhetsintäkter	197	105	92
Summa intäkter	48 923	46 617	2 306
Verksamhetens kostnader			
Övriga externa kostnader	-18 369	-15 755	-2 614
Personalkostnader	-29 879	-30 705	827
Av- och nedskrivningar av anläggningstillgångar	-2 149	-2 373	224
Summa kostnader	-50 396	-48 834	-1 563
Verksamhetsresultat	-1 474	-2 217	744
Resultat från finansiella investeringar			
Övriga ränteintäkter och liknande resultatposter	2 305	348	1 957
Räntekostnader och liknande resultatposter	-645	-243	-402
Summa resultat från finansiella investeringar	1 660	105	1 555
Årets resultat	187	-2 112	2 299

Årets resultat visar överskott om 187 tkr. Det är 2 299 tkr bättre än det budgeterade resultatet som var ett underskott på 2 112 tkr. Resultatet för verksamheten är ett underskott om 1 423 tkr. Resultatet för de finansiella posterna är överskott som uppgår till 1 660 tkr. Detta sammantaget ger ett överskott om 187 tkr.

Intäkterna blev 2 306 tkr högre än budgeterat. Avvikelsen förklaras till största delen på avvikelsen för begravningsavgiften, 1 702 tkr vilken beror på att en ny modell för fördelning av kostnader började tillämpas 2023 där fördelningen av overheadkostnader inte kom med i budgeten men är fördelade i bokslutet. Tidigare ingick dessa overheadkostnader i timpriset som ett pålägg på kyrkogårdsarbetarnas arbetade timmar. Den nya fördelningsmodell bygger på schabloner som grundar sig på en genomförd tidmätning i stället för timredovisning. I bokslutet är ingår overheadkostnaderna. Avvikelsen kommer att regleras i samband med 2025 års begravningsavgift.

Utfallet för bidrag överstiger budget med 299 tkr. I beloppet ingår en gåva från Föreningen Blomstergården om 200 tkr där församlingen enligt en överenskommelse ska dela ut bidrag till äldre som lever i ekonomisk utsatthet, 97 tkr har delats ut under året. Dessutom har församlingen erhållit 92 tkr fria gåvor, bland annat till musiken i församlingen och 20 tkr rehabiliteringsstöd.

Nettoomsättningen blev 126 tkr högre än budget. I det beloppet ingår ett överskott för clearingintäkter med 525 tkr, varav konfirmandverksamhet 316 tkr och begravningar 189 tkr. Däremot blev intäkterna från gravskötsel, servering och försäljning av el från solcellsanläggningen lägre än budgeterat. Även utfallet för uthyrning av bostäder blev lägre än budget då en av lägenheterna på Norra kyrkogatan blev hyresledig och i samband med detta renoverades.

Kostnaderna överstiger budget med 1 563 tkr. De övriga externa kostnader blev 2 614 tkr högre än budget vilket främst förklaras av högre kostnader för eldningsolja, kostnader för bevakning och larm, livsmedel, hyra av buss, leasing, reparationer och underhåll av fastighet, förbrukningsmaterial samt kostnader för externt anlitate sångare och musiker.

Den personalkapacitet som finns i församlingen har nyttjats fullt ut, personalbudgeten har varit återhållsam men har nyttjats för de möjligheter som har givits. Jämfört med budget visar personalkostnaderna en avvikelse med 827 tkr till följd av att två tjänster var vakanta delar av året, studieledigheter, partiella tjänstledigheter och föräldraledigheter. Den tidigare vakanta pedagogtjänsten tillsattes vid halvårsskiftet och var under tiden ersatt med en prästtjänst.

Avsatta medel för investeringar nyttjades inte fullt ut vilket gav en positiv avvikelse för avskrivningskostnader, 224 tkr.

De finansiella posterna bidrar till det positiva årsutfallet med 1 660 tkr.

De finansiella intäkterna om 2 305 tkr består av ränteintäkter, 1 111 tkr, utdelning på placerade medel i Robur Stiftelsefond och SEB Ethos räntefond, sammanlagt 350 tkr och reavinsten vid försäljning av placerade medel i Robur Räntefond och Robur Access Edge 358 tkr. Värdet på placeringen i Robur Stiftelsefond och SEB Ethos räntefond ökade under året. Vid bokslutet var marknadsvärdet 486 tkr högre än vid föregående bokslut och en återföring kunde därmed göras med motsvarande belopp, vilket var en del av föregående års nedskrivning.

De finansiella kostnaderna uppgår till 645 tkr och består dels av räntekostnad för gravskötsel-skuld, dels ränta på lån för ekonomibygnaderna.

Antalet gudstjänstbesökare har fortsatt att öka under året och är tillbaka på normala nivåer. Det har också skett en tydlig ökning av antalet deltagare i församlingens öppna verksamhet, särskilt i vuxenverksamhet och i den diakonala verksamheten. Antalet körmedlemmar i både barn- och ungdomsverksamheten och vuxenverksamheten har också ökat.

De ekonomiska ramarna väntas krympa i takt med minskat medlemsantal och därmed möjligheten till anställda personalresurser i nuvarande omfattning men med god planering finns all anledning att känna framtidshopp och glädje.

RESULTATRÄKNING *uppdelad*

Benämning	Begravnings- verksamhet	Kyrklig verksamhet	Generellt	Totalt
Verksamhetens externa intäkter				
Kyrkoavgift		26 821		26 821
Begravningsavgift	19 105	0		19 105
Ekonomisk utjämning		-1 407		-1 407
Utdelning från prästlönetillgångar		0	1	1
Erhållna gåvor och bidrag		717		717
Nettoomsättning	226	3 262		3 488
Övriga verksamhetsintäkter	0	197		197
Summa externa intäkter	19 331	29 590	1	48 922
Verksamhetens externa kostnader				
Övriga externa kostnader	-5 329	-13 040	0	-18 369
Personalkostnader	-6 788	-23 091	0	-29 879
Avskrivning anläggningstillgångar	-1 433	-716	0	-2 149
Summa externa kostnader	-13 550	-36 847	0	-50 397
Verksamhetens interna poster				
Övriga interna poster	-70	70		0
Intern administration	-1 669	1 669	0	0
Internränta anläggningstillgångar	-1 182	-32	1 214	0
Internränta begravn.verks samlade resultat	-53	53		0
Kostnader gemensamma anl.tillgångar	-1 483	-342	0	-1 825
Intäkter gemensamma anl.tillgångar	34	1 791	0	1 825
Internhyra	537	-537	0	0
Interna personalintäkter	51	6 323	0	6 374
Interna personalkostnader	-1 946	-4 428	0	-6 374
Summa verksamhetens interna poster	-5 781	4 568	1 214	0
Verksamhetsresultat	0	-2 688	1 215	-1 475
Resultat från finansiella investeringar				
Övriga ränteintäkter och liknande resultatposter		2 305		2 305
Räntekostnader och liknande resultatposter		-645		-645
Summa resultat från finansiella investeringar		1 660	0	1 660
Resultat efter finansiella poster				187

Kostnaderna för den kyrkliga verksamheten överstiger intäkterna med 1 475 tkr. De finansiella posterna förbättrar resultatet med 1 660 tkr och resultatet för församlingen blir därmed ett överskott på 187 tkr.

Begravningsverksamheten har använt 19 331 tkr. Underskottet på 1 694 tkr kommer att regleras i samband med begravningsavgift för år 2025. Se vidare uppgifter om begravningsverksamheten på sid 39.

BALANSRÄKNING

Benämning	Bokslut 2023	Budget 2023	Avvikelse
TILLGÅNGAR			
Materiella anläggningstillgångar			
Byggnader och mark	38 267	40 424	-2 157
Inventarier, verktyg och installationer	2 967	4 398	-1 431
Pågående nyanläggningar	461		461
Summa materiella anläggningstillgångar	41 695	44 822	-3 127
Finansiella anläggningstillgångar			
Övriga långfristiga fordringar	13 933	12 960	973
Summa finansiella anläggningstillgångar	13 933	12 960	973
Summa anläggningstillgångar	55 628	57 782	-2 154
Omsättningstillgångar			
Kundfordringar	94	100	-6
Fordran begravningsverksamhet	77	0	77
Övriga fordringar	480	200	280
Förutbetalda kostnader och upplupna intäkter	1 202	700	502
Kortfristiga fordringar	1 853	1 000	853
Kortfristiga placeringar	10 181	15 896	-5 715
Kassa och bank	29 845	19 423	10 422
Omsättningstillgångar	41 879	36 319	5 560
SUMMA TILLGÅNGAR	97 507	94 101	3 406
EGET KAPITAL, OCH SKULDER			
Eget kapital			
Övrigt eget kapital	-151	-922	-771
Balanserat resultat	-66 601	-66 508	93
Årets resultat	-915	2 112	3 027
Eget Kapital	-67 667	-65 318	2 349
Långfristiga skulder			
Skulder till kreditinstitut	-12 240	-12 240	0
Gravskötselskuld	-9 382	-8 800	-582
Övriga skulder	1 694	0	1 694
Långfristiga skulder	-19 928	-21 040	1 112
Kortfristiga skulder			
Skulder till kreditinstitut	-720	-720	0
Skuld begravningsverksamhet	0	-1 073	1 073
Leverantörsskulder	-2 855	-1 500	-1 355
Gravskötselskuld	-944	-950	6
Övriga skulder	-1 305	-1 500	195
Villkorade bidrag	-104	0	-104
Upplupna kostnader och förutbetalda intäkter	-3 983	-2 000	-1 983
Summa kortfristiga skulder	-9 911	-7 743	-2 168
SUMMA EGET KAPITAL, AVSÄTTNINGAR OCH SKULDER	-97 507	-94 101	-3 406

Tillgångar 97 507 tkr, varav pengar i kassa/bank 41 879 tkr. Eget kapital 67 667 tkr ger en soliditet på drygt 69% vilket är en liten ökning mot föregående år.

KASSAFLÖDESANALYS

Benämning	Bokslut 2023	Budget 2023	Avvikelse
Den löpande verksamheten			
Resultat efter finansiella poster	-1 474	-2 112	638
Justering för poster som inte ingår i kassaflödet			
Av- och nedskrivningar	2 149	2 373	-224
Resultat vid försäljning av anläggningstillgångar	167		167
Erhållen ränta	1 111		1 111
Erhållen utdelning	350		350
Erlagd ränta	-645		-645
Övriga poster som inte ingår i kassaflöde	1 229		1 229
<i>S:a justering för poster som inte ingår i kassaflödet</i>	4 362	2 373	1 989
Kassaflöde från den löpande verksamheten före förändringar av rörelsekapitalet	2 888	261	2 627
<i>Kassaflöde från förändring i rörelsekapital och långfr. Gravskötselskuld och begravningsverks.</i>			
Ökning av kortfristiga fordringar	-40		40
Ökning/minskning av kortfristiga skulder	218	-720	-938
Ökning/minskning av kortfristig skuld till begravningsverksamhet	77	-1 073	-1 150
Ökning av långfristig fordran begravningsverksamhet	1 617		-1 617
Ökning av långfristig gravskötselskuld	358		-358
Kassaflöde från den löpande verksamheten	2 230	-1 793	-4 023
Investeringsverksamheten			
Förvärv av materiella anläggningstillgångar	-1 121	-1 550	429
Försäljning av materiella anläggningstillgångar	167	105	62
Förvärv av finansiella anläggningstillgångar	446	0	446
Försäljning av finansiella placeringar	357		357
Minskning/ökning av kortfristiga placeringar	-4 389	0	-4 389
Kassaflöde från investeringsverksamheten	-4 540	-1 445	-3 095
Finansieringsverksamheten			
Amortering av lån	-720	-720	0
Kassaflöde från finansieringsverksamheten	-720	-720	0
Årets kassaflöde	-142	-3 958	3 816
Likvida medel vid årets början	40 165	9 834	30 331
Likvida medel vid periodens slut	40 024	5 876	34 148
<i>Specifikation av likvida medel vid årets slut</i>			
Kassa och bank	29 844	19 570	10 274
Kortfristiga placeringar	10 180	15 896	-5 716
Belopp vid periodens slut	40 024	35 466	4 558

Kassaflödet visar förändringen av likvida medel. År 2023 var det en minskning med 142 tkr. Den löpande verksamheten tillförde 2 230 tkr, investeringsverksamheten nyttjade 4 540 tkr. Finansieringsverksamheten använde 720 tkr till amortering av banklån.

INVESTERINGSREDOVISNING

Belopp i tkr	Bokslut 2023	Budget 2023	Om- disponerat	Kvar av anslag	Pågående	Investering 2023
Inventarier församlingsverksamhet						
Diverse inventarier	0	150		150		0
Kyrkliga byggnader						
Belysning korfönster Nicolaikyrkan	139	231		92	139	0
Grind med tag	0	125		125		
Byggnader kyrkogården						
Ombyggnad orgel Hoppets kapell	0	105		105		0
Anläggningar begravningsplatser						
Belysning Södra begravningsplatser	20	20				20
Nya asfaltsgångar, Södra begr.pl.	195	124		-71		195
Soffplats minneslund	0	30		30		0
Nya bågar, gravplatser, kv 40	0	50		50		0
Mur kolumbarium	322	459		137	322	0
Nya skyltar och vägvisare, södra	0	100		100		0
Laddrum, ombyggnad	154	300		146		154
Gemensamma maskiner						
Lövupptagare Dalum	350	275		-75		350
Krematoriet						
Nya kontorsmöbler	100	100				100
Värmeåtervinning, utredning	0	150		150		
TOTALT	1 280	2 219		939	461	819

Beslutad investeringsbudget 2023 1 550 tkr

Överfört från 2022 669 tkr

Summa investeringsbudget 2023 2 219 tkr

Årets investeringsbudget uppgår till 2 219 tkr. Av dessa är 669 tkr överförda medel från 2022: belysning södra begravningsplatsen 20 tkr, nya asfaltsgångar 124 tkr, nya skyltar och vägvisare 100 tkr, mur kolumbarium

59 tkr samt 30 tkr för soffplats minneslund. Dessutom är 105 tkr överfört för renovering av orglar och 231 tkr för belysning korfönster Nicolaikyrkan.

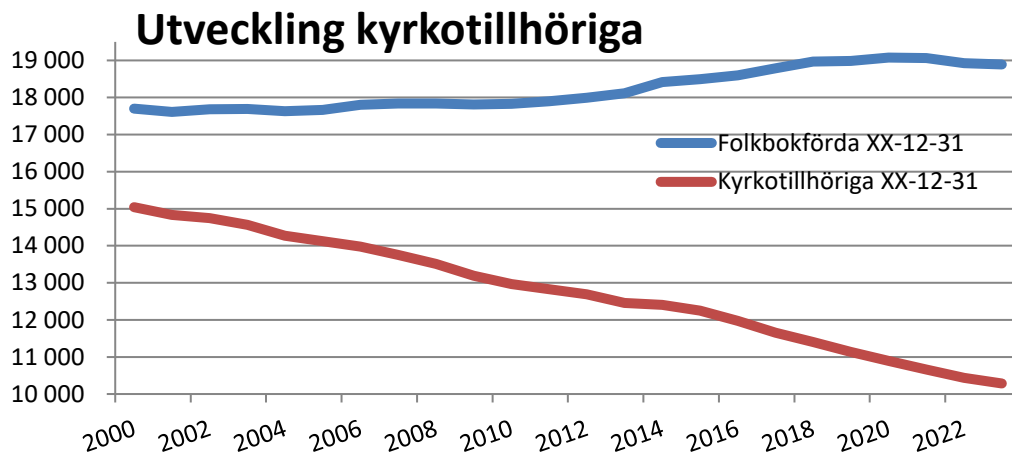
Totalt har 1 280 tkr använts till investeringar under 2023. Inköpet av lövupptagaren blev dyrare än budgeterat men kompenseras av lägre kostnader för Ombyggnad av laddrum på Södra kyrkogården.

Kostnaderna för anläggningen av Soffplats minneslund och anläggning av Nya bågar askgravar kv 40 blev lägre än budgeterat och har bokförts som driftskostnader. Projektet grind med tag, Nicolaigården blev inställt. Under året har det gjorts en utredning av behovet av ombyggnad av orglarna i församlingen och budgetmedel för detta har tagits upp i 2024 års driftbudget.

Projektet mur kolumbarium och belysning korfönster Nicolaikyrkan pågår och kommer att bli klara under 2024. Återstående medel kommer att begäras bli överförda till 2024. Även återstående medel för nya skyltar och vägvisare Södra begravningsplatsen kommer att begäras överförda till 2024.

Utredning värmeåtervinning har pausats i avvaktan på en pågående nationell krematorieutredning. Kyrkorådet kommer att anhålla hos kyrkofullmäktige om att få överföra vissa anslag till 2024.

STATISTIK



Per den 31 december 2023 hade Lidköpings församling 10 285 (10 437) kyrkotillhöriga av totalt 18 895 (18 927) folkbokförda. Andel kyrkotillhöriga av de boende är därmed 54,4% (55,1%).

För 2023 har cyberattacken ställt till det och det finns ingen statistik över fördelningen av antalet kyrkotillhöriga i olika åldersgrupper utan bara totala antalet tillhöriga.

STYRNING OCH LEDNING

I begreppen Styrning och ledning ingår både den strategiska styrningen med Kyrkofullmäktige, Revision, Kyrkoråd och Valnämnd samt kyrkoherdens övergripande operativa verksamhetsstyrning.

Kyrkofullmäktige

Församlingens högsta styrande organ och beslutar i följande principiella ärenden;

- Godkänner församlingsinstruktion.
- Fastställer lokalförsörjningsplan.
- Antar mål och riktlinjer för verksamheten dvs fastställer målkapital, budget, kyrkoavgift och andra viktiga ekonomiska frågor.
- Väljer ledamöter och ersättare i kyrkoråd och valnämnd.
- Väljer revisorer.
- Beslutar om grunderna för ekonomiska förmåner åt förtroendevalda och revisorer.
- Fastställer årsredovisning.
- Beslutar om ansvarsfrihet.
- Beslutar om kyrkoråd och valnämnds organisation och verksamhetsformer.

Valnämnden

En obligatorisk nämnd som skall finnas i varje församling. Denna ansvarar för kyrkovalets genomförande på det lokala planet och ska i övrigt biträda stiftsstyrelsen och fullgöra ålagda uppgifter enligt Kyrkoordningen.

Revisorerna har Kyrkofullmäktiges uppdrag att granska verksamhet och beslut.

Kyrkorådet

Kyrkorådet företräder församlingen och är församlingens styrelse och verkställande organ. Kyrkorådet ska, inom ramen för av kyrkofullmäktige beslutad budget och mål och riktlinjer ansvara för övergripande strategiska och långsiktiga frågor samt tillsammans med kyrkoherden gemensamt ansvara för utförande av den grundläggande uppgiften. Kyrkoherden har en självskriven plats i Kyrkorådet. Kyrkorådet kan till sin hjälp inrätta ett eller flera utskott. Kyrkorådet skall bland annat också:

- Svara för församlingens organisation och förvaltningen.
- Ansvara för församlingens kyrkogårds- och begravningsverksamhet, dess fastigheter och anställda.
- Bereda eller yttra sig i ärenden som ska handläggas av kyrkofullmäktige.
- Fortlöpande bedöma församlingens ekonomiska situation.
- Ha omsorg om församlingens liv.
- Uppmärksamt följa de frågor som kan inverka på församlingens ekonomiska ställning.
- Ha hand om den ekonomiska förvaltningen.
- Fullgöra de uppgifter i övrigt som anges i kyrkoordningen bland annat fastställa en arbetsordning för sitt arbete.

Arbetsutskottet

bereder ärenden som ska behandlas vid Kyrkorådets sammanträden (undantaget ärenden som bereds av Kyrkogårds- och fastighetsutskottet). Utskottet företräder församlingen som arbetsgivare och tecknar bindande avtal.

Kyrkogårds- och fastighetsutskottet bereder kyrkogårds- och fastighetsärenden som ska behandlas vid Kyrkorådets sammanträden. Utskottet ska hantera begravningsverksamheten och erbjuda gravrättsinnehavare service i form av gravskötsel. Utskottet ansvarar också för förvaltning av fastigheter och byggnader.

Kyrkoherden leder arbetet i Lidköpings församling och har det övergripande ansvaret för all verksamhet. Ledningsgruppen samlas varannan vecka och sammankallar beredningsgruppen vid behov, vilket är en förstärkt ledningsgrupp. Under 2023 har ledningsgruppen arbetat med frågor som rör systematiskt arbetsmiljöarbete och hade under hösten två utvecklingsdagar med fokus på arbetsmiljö. I slutet av året sammankallades beredningsgruppen med anledning av den cyberattacker som Svenska kyrkan utsattes för.

Benämning	Bokslut 2023	Budget 2023	Avvikelse
Verksamhetens externa intäkter			
Nettoomsättning	0	0	0
Övriga verksamhetsintäkter	0	0	0
Summa externa intäkter	0	0	0
Verksamhetens externa kostnader			
Övriga externa kostnader	-191	-353	162
Personalkostnader	-812	-1 265	453
Summa externa kostnader	-1 003	-1 618	615
Verksamhetens interna poster			
Interna personalkostnader	-353	0	0
Summa verksamhetens interna poster	-353	0	0
Verksamhetsresultat	-1 356	-1 618	262

Styrning och ledning har ett överskott mot budget om 262 tkr.

Verksamhet, benämning	Bokslut 2023	Budget 2023	Avvikelse
Kyrkofullmäktige	71	112	42
Kyrkoråd	592	877	285
Revision	100	104	3
Ledningsgrupp	593	525	-68
Summa styrning och ledning	1 356	1 618	262

GRUNDLÄGGANDE UPPGIFTEN

I kyrkoordningen anges att församlingens grundläggande uppgift utförs genom att fira gudstjänst, bedriva undervisning och genom att utöva diakoni och mission. Målgruppen är församlingens kyrkotillhöriga samt de som vistas i församlingen.

Vision

I församlingsinstruktionen anges församlingens gemensamma vision ”*Tillsammans i ord och handling tala tydligt om Jesus*”. Församlingens ledord är: *Närvaro, öppenhet och hopp*.

Domkapitlet har utfärdat Församlingsinstruktionen som är ett grundläggande dokument för församlingens arbete och kontakt mellan stift och församling.

Arbetet att få en mer hållbar ekonomi och resursanvändning fortsätter så antalet tjänster och kompetens hålls på en hög nivå och lokaler och kyrkor samutnyttjas till gagn för öppenhet och tillgänglighet.

Kommunikationen har tre huvudperspektiv:

Fokus på Diakonalt perspektiv - hälsa. Den psykiska ohälsan är ett allt större problemområde. Upplevelsen av att vara ställd utanför ett meningsfullt sammanhang är en realitet för både yngre och äldre. För att leva ett gott liv behöver helheten: fysisk, psykisk och andlig och existentiell hälsa lyftas. Sjukhuskyrkan och diakonin tillsammans med själavårdande samtal kan erbjuda en väg vidare och bära hopp också för den som upplever skörhet.

Barn, unga och familj Barnen har en särställning i Svenska kyrkan. Erbjudande om dop, undervisning och gemenskap på kristen grund kommer att lyftas i olika sammanhang. Genom kyrka-skola-programmet kan församlingen bidra med grundläggande kunskaper gällande människosyn, gudsbild och värdegrundsfrågor. Bibelberättelser till hjälp i existentiella frågor, är viktiga för barnets möjlighet att utvecklas till fria och

ansvarstagande medmänniskor. Det är en del i förverkligandet av FN:s barnkonvention. Arbetet men en ”Plan för lärande och undervisning” har påbörjats och ska färdigställas med en strategi för hur budskapet ska nå barn i olika åldrar.

Tillhörighet och ideellt engagemang

Församlingen behöver möta de behov som dagens människor har för en öppen och levande dialog med troende och sökare. Kommunikationen med de kyrkotillhöriga behöver fortsatt utvecklas och strategier utarbetas för hur varje tillhörig får kunskap om vad församlingen är, gör och betyder. Kyrkans gudstjänst och arbete behöver vara relevant och tillgängligt genom att kyrkan hålls öppen varje dag och att värna och fördjupa samarbetet med samhället. Medarbetare ska rustas kommunikativt. Ideellt medarbetarskap behöver stärkas och utvecklas.

Verksamhetsidé

Församlingens arbete har bedrivits utifrån balans mellan behov och tillgängliga lokaler. Utifrån församlingens vision; ”Att tala tydligt

om Jesus” och med församlingens ledord - * närvaro* öppenhet* hopp* - innebär detta att skapa goda möten mellan människor och

bereda väg för att människors möte med Gud. Fokus på den gemensamma grundläggande uppgiften.

Kyrkan och församlingen vill erbjuda rum där människor kan mötas och tankar utbytas och där man kan växa som människa och mogna i sin tro. Gudstjänstfirande och diakonal, pedagogisk och musikalisk verksamhet, ska

synliggöra att kristet liv är relevant för vår tid och erbjuda en öppen och välkomnande gemenskap där människor ska få upptäcka, dela och växa i kristen tro. Gudstjänsterna präglas av närhet och äkthet, med målet att beröra och fördjupa. Alla åldrar är välkomna! Ideellt engagemang i alla åldrar tas till vara i kyrkans verksamhet.

Innehåll Gudstjänst

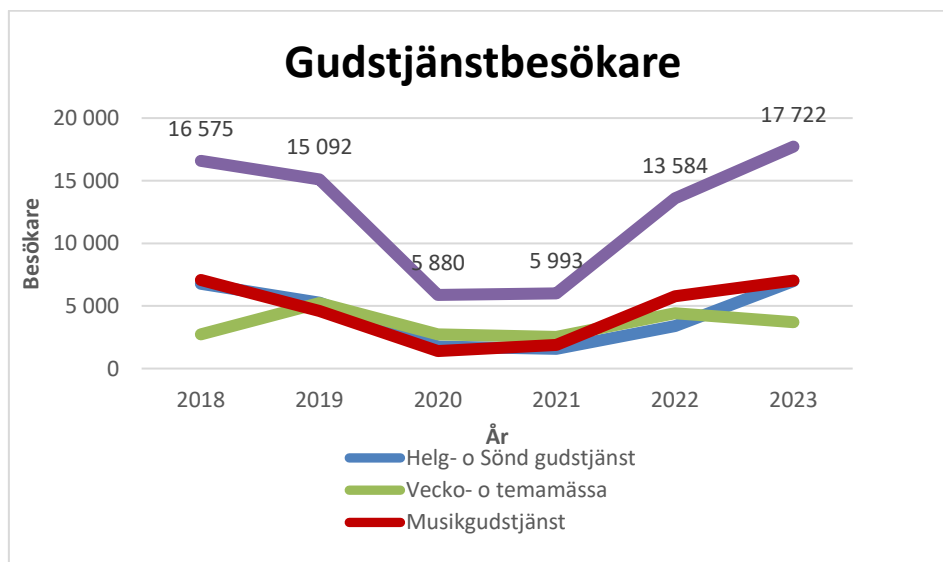
I församlingen firas huvudgudstjänst som mässa och gudstjänst. Ett brett utbud av andra gudstjänster/mässor firas också med målet att människor ska växa i tron och att nya gudstjänstfirare ska känna sig hemma och välkomna i kyrkan. Gudstjänsten, där vi samlas i gemenskap, är själva navet i församlingens verksamhet.

Måluppföljning

Gudstjänst – Församlingen har öppen kyrka 8-16 varje vardag för att öppna kyrkans rum och möjligheten till bön och förbön.

Gudstjänstbesökare 2018-2023

Gudstjänstbesökande har återgått till normala nivåer, så som det såg ut innan pandemin, vilket är mycket glädjande.



	2018	2019	2020	2021	2022	2023
Helg- o sönd. gudstjänst	6 774	5 257	1 757	1 574	3 402	6 986
Vecko- o temamässa	2 727	5 230	2 725	2 526	4 409	3 715
Musikgudstjänst	7 074	4 605	1 398	1 893	5 773	7 021
Totalt	16 575	15 092	5 880	5 993	13 584	17 722

Musikverksamhet

Genom en bred musikverksamhet vill vi verka för att lovsången stärks, gudstjänsten berikas och att budskapet förmedlas med ett annat språk än genom det talade ordet med målen:

- Förmedla glädje och liv i gudstjänsten.
- Göra allt fler delaktiga i sång och musik i gudstjänstlivet.
- Bidra till kreativitet, nyfikenhet, engagemang och en längtan efter att vara med att sjunga och spela i olika sammanhang.
- Musiken ska gestalta, förmedla och förstärka det kristna budskapet.

Måluppföljning

Församlingen har haft en rik musikverksamhet under året. Körerna och musikeleverna samt ungdomsbandet fortsätter att utvecklas. Både barn och vuxna har samlats varje vecka för att sjunga och spela och uppleva glädjen i musiken och har ofta medverkat i gudstjänsterna, vilket främjat delaktigheten och förmedlat glädje och liv.

Undervisning

Att bedriva undervisning för barn och unga genom dopundervisningen och konfirmation samt skapa former för vuxnas sökande och fördjupning, såsom Alpha, bibelstudier och föreläsningar. Undervisning bedrivs för att människor utifrån sin egen nivå ska få ökad kunskap och nya erfarenheter av kristen tro och liv.

Barn, ungdomar och familjer skall få upptäcka att kyrkan är en plats att känna sig hemma på och att andakt och gudstjänst är naturlig del av livet. Barn- och familjeverksamheten ska med hjälp av undervisning, andakter, lek, pyssel, drama, sång/musik och temaprojekt föra fram det kristna budskapet samt fokusera på gemenskap, glädje och respekt.

Ungdomsverksamheten bedrivs i olika former. Samarbeta med studieförbundet Sensus. Ungdomsgruppen har sin bas i Nicolaigården. Ungdomsarbetet bedrivs med inriktning på att ungdomar skall upptäcka och dela kristen tro samt växa i delaktighet och ansvarstagande. Verksamheten vill vidga ungdomarnas horisont så att de upptäcker hur kristen tro har med vardagen och existentiella frågor att göra.

Utförande

- Ungdomsgruppen, 2 ggr/mån i samband med mässa/gudstjänst
- Miniorer/Juniorer och stor-Juniorer, 1 ggr/vecka
- Sång och lek för stora och små, 2 ggr/vecka
- Barnkörer Sångfåglarna och Joy, 1 ggr/vecka
- Öppna fredag och onsdagskvällar
- Ledarutbildning och ledarvårdsgrupp
- Arrangemang med inbjudna talare
- Utbyte med andra församlingar, Krakowprojekt med studieresa.
- Ungdomsbandet.
- Svenska kyrkans unga, SKU, styrelseverksamhet.

Måluppföljning

Återgång till det vi längtat efter. Skolorna välkomnar bibeläventyret och församlingen anar en ny förståelse för att kyrkan kan bidra i skolans sammanhang för elevernas bästa.

Fortsatt arbete kring konfirmand/ledare i kontraktet för att samarbetet ska kunna fördjupas och kvalitén stärkas.

Diakoni

Att utöva diakoni gentemot de människor som är i störst behov av stöd och hjälp, oavsett livssituation och ålder, samt skapa gemenskapsformer för människor syftar till att hjälpa människor som är i behov av stöd och hjälp ekonomiskt, själsligt, psykiskt eller socialt. Diakonin har till uppgift att gestalta gästfriheten. Det sker genom att möta människor i akuta svårigheter; ekonomiska, själsliga och sociala och inbjuda till samlingar där gemenskapen är viktig och där idealiteten får utrymme. Diakonin vill hjälpa och stötta människor som befinner sig i såväl kroppslig som själslig nöd och utsatthet. Diakonin ska både skapa rum för den enskilde och mötesplatser där den sociala gemenskapen är viktig.

Måluppföljning

Inom diakonal verksamhet har trycket varit fortsatt högt. Det finns ett stort behov av enskilda samtal, men även samtal i grupp och vikten av sammanhang är tydlig. "Öppen dörr" har fortsatt som en möjlighet att mötas. För utsatta individer och grupper är påfrestningarna ekonomiskt och socialt hårdast. Många behöver hjälp i det sociala, ekonomiska och digitala utanförskapet. Sociala kassan samt de fonder som finns att söka betyder mycket. Diakonerna har en pedagogisk och stödjande roll i ansökningsförfarandet.

Församlingen har den största resursen någonsin i antalet diakontjänster. Under året färdigställdes arbetet med en Diakonipastoral och den godkändes av kyrkoherde i september. Arbetet har lett fram till en tydlig struktur för det diakonala arbetet. Prioriteringsplaner och arbetsområden har arbetats fram och dessa kommer utvärderas kontinuerligt och omvärderas vid behov.

Mission utövas för att synliggöra att den kristna tron är aktuell i vår tid, dels som en del i all verksamhet, dels i form av information och kommunikation samt internationellt engagemang. En ökad förståelse av vad det innebär att tillhöra en världsvid gemenskap och att lyfta rättvisefrågor samt hur vi bidrar till en god miljö och global hållbarhet. Kommunikation och mission på hemmaplan. Pilgrimsliv som en livsstiländring i gemenskap och försoning.

Måluppföljning

Hemsida och sociala medier har blivit än viktigare och även de spontana telefon- och trottoarsamtalen har ökat. Utträdena har inte accelererat så som befarat trots att ekonomin hos utsatta grupper varit ansträngd.

En av utmaningarna i det kommunikativa arbetet är den breda målgrupp som kyrkan har. Här krävs en bredd i val av kommunikationskanaler, men även hur budskapen formuleras och paketeras. Tidigare har tyngdpunkten legat på den lokala tidningen, och den är fortfarande viktig för en viss

målgrupp. Men för att nå yngre åldrar, och framför allt de som inte är direkt kyrkligt intresserade krävs andra grepp.

En nysatsning är det medlemsutskick som kallas för "Livet i innerstaden". Ett samarbete med Dotter & Döse, med målet att motivera

ett aktivt val av medlemskap, genom att lyfta fram delar av kyrkans arbete på ett lättsamt och tilltalande sätt. Att ha en positiv men aktuell självbild och att lyfta en stolthet och glädje över att vara del av en lokal såväl som en världsvid kyrka blir alltmer viktigt.

Allt viktigare blir de kontaktytor som skapas genom samarbeten i samhället, så som Villa BK, LFK, AB Bostäder, polisen, sjukhuset och skolan. Här möter människor kyrkan, utanför kyrkans lokaler. En möjlighet att bygga

förtroende och relationer, både till individen och till kyrkan.

Vad som kommuniceras, med vilket språk och vilka bilder församlingen når ut med till olika målgrupper är också relevanta frågeställningar samt hur kommunikation och omvärldsanalys kan hållas levande. Som en följd av detta behöver församlingen fortsatt att driva frågor kring kommunikativa processer och årshjul mm.

Utvecklingsområden och utvärdering

Projektens synliggörande av församlingen som en helhet är prioriterade.

Allhelgonahelgen på kyrkogården sker gemensamt för begravnings- och församlingsverksamhet och är ett gott tillfälle för samarbete.

Utvecklingsområde Kyrka-Skola - här samordnas församlingens satsningar av undervisning, studiebesök och aktiviteter i samband med kyrkohögtider som advent/jul och påsk samt allhelgonahelgen. Målet är att öppna möjligheten för kontakt och samarbete för barn och ungdomars rättigheter till andlig utveckling.

Måluppföljning

Under året hölls Advents- och julvandring i Sigfridskyrkan.

Församlingstidningen OM utges med fyra nummer per år med olika teman.

Internationella gruppen genomför insamlingsaktiviteter och fördelar medel till olika projekt i Svenska kyrkan samt andra organisationer. Här har samarbetet med Villa BK visat sig gynnsamt, då den Internationella gruppen vid flertalet tillfällen tillfrågats att stå på Arenan vid A-lagsmatcher.

Lillkyrkan – har som syfte att möta församlingsbor på delvis nya arenor och att göra Svenska kyrkan mer synlig ute i församlingen och där skapa tillfällen för samtal och möten.

Dopprojekt - Dopet är grunden för tillhörighet till den kristna församlingen. Genom att förnya vägar och kommunikation för hur dopet kan räckas och aktualisera samtal om dopet och vad det innebär att vara döpt vill församlingen vara aktuell på flera områden.

Måluppföljning

Dopen har ökat något under året. Planer finns på att bjuda in till drop-in dop.

Sommarkyrkoteam/ungdom under sommarlovet inom församlingsverksamhet och begravningsverksamhet. En del av vårt ansvar är att vara en rekryterande miljö. Här bjuds ungdomar en möjlighet till en första arbetslivserfarenhet och får tillfälle att pröva sin personliga förutsättning, kallelse och lust

till arbete inom såväl kyrklig tjänst som grönytearbete.

Måluppföljning

Sommarkyrkoteamet är betydelsefullt för församlingen. Musikframträdanden, aktiviteter och besök för barn och ungdomar samt på äldreboenden är några av uppgifterna.

Projekt kring ideellt

medarbetarskap. Idealitet är en bärande del av församlingens framtid. Nyrekrytering pågår oavbrutet och utvecklar

församlingens olika verksamheter. Orgelundervisning pågår med flera elever, också kopplat till barnkör.

En stor grupp konfirmander rekryteras varje år till unga konfirmandledare och får ledarutbildning. Ungdomsgruppen samlas regelbundet för att fördjupa ledaruppdraget, fira gudstjänst och växa i gemenskap.

Församlingen har medlemskap som stödjande medlem i Ideellt Forum.

Grundläggande uppgiften

Verksamhet, benämning	Bokslut 2023	Budget 2023	Avvikelse	Andel grundl.uppg.
Ideell verksamhet	222	252	29	
Personal, kyrkoherde	0	9	9	
Personal, präster	0	32	32	
Gudstjänst och kyrkliga handlingar	5 537	5 256	-281	
Summa gudstjänst	5 760	5 549	-211	42,5%
Personal, musiker	0	38	38	
Personal, Barn och ungdom	0	965	965	
Barnverksamhet	1 316	1 210	-106	
Ungdomsverksamhet öppen verksamhet	163	125	-38	
Ungdomsverksamhet regelb. gruppverks.	496	431	-65	
Konfirmandverksamhet	1 623	1 225	-397	
Konfirmandassistenter	441	343	-98	
Summa barn och ungdom	4 040	4 337	297	29,8%
Vuxenverksamhet öppen verksamhet	183	221	38	
Vuxenverksamhet regelbunden verksamhet	307	382	75	
Summa vuxenverksamhet	490	603	113	3,6%
Diakoni övergripande	87	247	159	
Personal, diakoner	0	27	27	
Möten enskilt självvårdande el. diakonalt syfte	1 685	1 667	-18	
Möten i grupp med diakonalt syfte	805	796	-8	
Möten i nätverk	325	349	24	
Summa diakoni	2 902	3 087	184	21,4%
Mission övergripande	83	105	23	
Insamlingsverksamhet	262	280	18	
Bok och souvenirförsäljning	8	9	1	
Ekumenisk verksamhet	15	33	18	
Summa mission	368	427	59	2,7%
SUMMA GRUNDLÄGGANDE UPPGIFTEN	13 560	14 002	443	

Konfirmandverksamheten redovisas budgetmässigt på två rader, "Konfirmandverksamhet" och "Personal, Barn och ungdom". Utfallet för dessa 2023 blev ett överskott om 568 tkr vilket beror på lägre personalkostnader än budget till följd av en studieledighet, vilken under halva året ersatts av en prästtjänst, och att en ungdomsanställd slutade vid halvårsskiftet. Högre externa kostnader för livsmedel och lägerkostnader kompensades av högre clearingintäkter.

Diakonins överskott beror delvis på uteblivet läger 100 tkr och lägre övriga kostnader 74 tkr.

Grundläggande uppgiften

Benämning	Bokslut 2023	Budget 2023	Avvikelse
Verksamhetens externa intäkter			
Erhållna gåvor och bidrag	697	349	348
Nettoomsättning	1 166	813	353
Summa externa intäkter	1 863	1 162	701
Verksamhetens externa kostnader			
Övriga externa kostnader	-3 606	-3 002	-604
Personalkostnader	-12 329	-12 163	-166
Summa externa kostnader	-15 934	-15 164	-770
Verksamhetens interna poster			
Interna personalintäkter	2 295	0	2 295
Interna personalkostnader	-1 782	0	-1 782
Summa verksamhetens interna poster	512	0	512
Verksamhetsresultat	-13 559	-14 002	443

Den grundläggande uppgiften använde 97 % av sitt budgetanslag.

I beloppet för erhållna gåvor och bidrag ingår 200 tkr som församlingen har fått från Föreningen Blomstergården att förmedla till äldre som lever i ekonomisk utsatthet. För församlingens arbete med sjukhuskyrkan har 338 tkr erhållits och fria gåvor uppgår till 92 tkr.

Nettoomsättningen blev 353 tkr högre än budget, varav clearingintäkter står för 381 tkr; 316 tkr för konfirmander, 44 tkr för begravningar och 31 tkr för dop. Försäljningar och serverings-intäkter gav ett underskott mot budget om 23 tkr.

Utfallet för externa kostnader översteg budget med 604 tkr. Personalkostnader redovisas på två rader (personalkostnader och interna personalkostnader) och redovisar ett överskott till följd av studieledigheter och föräldraledigheter.

ÖVRIG KYRKLIG VERKSAMHET

Övrig kyrklig verksamhet utgörs av verksamheter med nära anknytning till den grundläggande uppgiften eller begravningsverksamheten men som av olika skäl inte kan räknas dit. Hit räknas:

- Serviceverksamhet framför allt gravskötseljänster åt gravrättsinnehavare.
- Övrig församlingsverksamhet. Aktiviteter i kyrkorna som inte är gudstjänster eller förrättningar t ex konserter, övrig kulturell verksamhet mm. I Lidköpings församling utgår all verksamhet från den grundläggande uppgiften.
- Skattepliktig rörelse, försäljning av överskottsel från solcellsanläggningen på Södra begravningsplatsen

Serviceverksamhet

Är en frivillig verksamhet där gravrättsinnehavarna erbjuds att teckna avtal för skötsel av den enskilda gravvården.

Serviceverksamheten skall vara självfinansierad och i likhet med begravnings-

verksamheten bära sin del av administrationen på kyrkogårds- och fastighetsförvaltningen samt sin del av den administration som är gemensam för den kyrkliga verksamheten och begravningsverksamheten.

Vision

Gravrättsinnehavare och övriga anhörigas behov av olika gravskötseljänster ska tillgodoses.

Verksamhetsidé

Verksamheten vänder sig till alla anhöriga med gravplatser på Lidköpings församlings begravningsplatser. Information och hjälp skall ges till anhöriga i frågor som rör den

egna gravplatsen. Anhörigas behov av olika servicetjänster skall om möjligt tillgodoses genom ett varierat utbud. Vid behov erbjuda kringliggande församlingar olika servicetjänster.

Innehåll

En väl utvecklad service i skötsel av uppdragsgivarnas gravplatser skall tillhandahållas. De olika arbetsuppgifterna skall utföras med hög kvalitet.

Perennplanteringar i gravrabatter skall marknadsföras som ett mindre resurskrävande alternativ än annueller.

En systematisk egenkontroll skall bedrivas genom skriftliga rutiner och fortlöpande kvalitetsdialog som dokumenteras skriftligt.

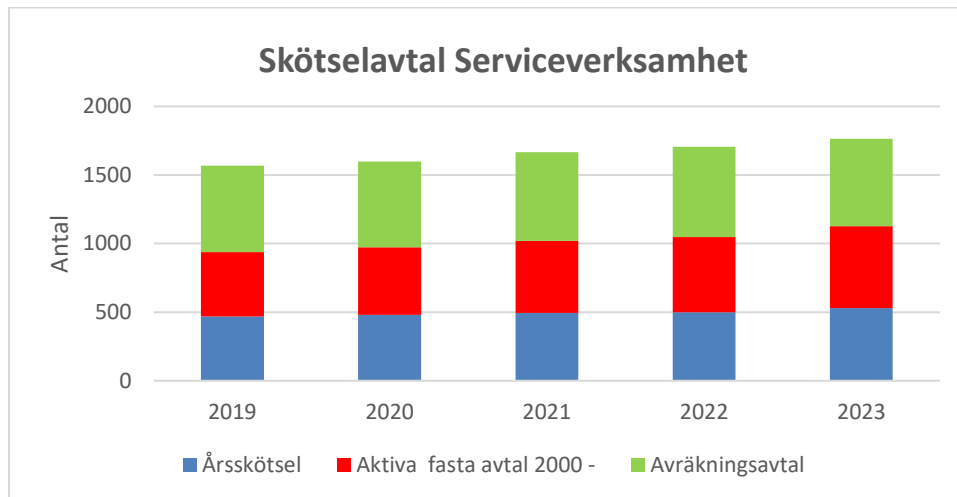
Försäljningen av begagnade gravstenar skall öka genom bättre marknadsföring.

Informera våra kunder och besökare om vårt miljöarbete genom personlig kontakt och hemsidan.

Utförande

Bokslutet redovisas utifrån följande förutsättningar:

- Verksamheten ska vara självfinansierad och behöver därför vara affärsmässig vilket innebär hög effektivitet och taxor som täcker kostnaderna.
- Skötselavtal tecknade efter år 2000 tillhör serviceverksamheten och under året fanns 1 733 avtal.
- Åtgärdat (dubbats om) 21 gravstenar som inte godkänts vid säkerhetstest.



Analys

Under året sköttes totalt 1 733 gravar varav 596 avsåg fasttidsavtal tecknade efter år 2000, 638 avsåg avräkningsavtal och 530 avsåg ettåriga avtal.

Under året tillkom 45 nya avräkningsavtal och 50 nya fasttidsavtal samtidigt som 114 avräkningsavtal och 6 fasttidsavtal löpte ut.

Serviceverksamheten har under året åtgärdat 21 gravanordningar som fått påpekande vid säkerhetstest. Församlingen erbjuder sig endast att åtgärda "standardgravar" som kan säkras genom markdubning.

Serviceverksamhet

Benämning	Bokslut 2023	Budget 2023	Avvikelse
Verksamhetens externa intäkter			
Nettoomsättning	1 786	1 969	-183
Summa externa intäkter	1 786	1 969	-183
Verksamhetens externa kostnader			
Övriga externa kostnader	-533	-324	-209
Personalkostnader	-974	-1 121	148
Summa externa kostnader	-1 507	-1 445	-61
Verksamhetens interna poster			
Intern administration	-215	-187	-28
Kostnader gemensamma anl.tillgångar	-233	-185	-47
Internhyra	-324	-215	-109
Interna personalkostnader	-236	0	-236
Summa verksamhetens interna poster	-1 007	-587	-420
Verksamhetsresultat	-729	-64	-665

Från och med 2023 fördelas kostnader schablonmässigt mellan serviceverksamhet, fastighetsverksamhet och begravningsverksamhet enligt genomförd tidmätning. Serviceverksamhetens andel av kostnaderna uppgår till 12,4%.

Utfallet för serviceverksamheten blev ett underskott på 729 tkr, vilket till största delen avser gravskötsel. Nettoomsättningen blev -183 tkr lägre än budgeterat. Övriga externa kostnader översteg budget med 209 tkr. En stor del av denna kostnad är uppräknig av kostnader för fasttidsavtal, 140 tkr. Personalkostnader inklusive interna personalkostnader visar ett underskott mot budget med 88 tkr. Tidigare redovisades personalkostnaderna som interna personalkostnader men från och med februari 2023 redovisas de under personalkostnader enligt en ny fördelningsmodell. De interna posterna exklusive interna personalkostnader visar underskott med 184 tkr.

Underskottet läggs till serviceverksamhetens ackumulerade överskott som därmed minskar med 729 tkr till 151 tkr.

Solcellsanläggning

Solcellsanläggningen färdigställdes 2021 och år 2022 var första året som den var i bruk under ett helt år. Anläggningen har under 2023 producerat 158 152 (176 963) kWh varav 90 988 (58%) har sålts och 66 564 kWh (42%) har förbrukats av begravningsverksamheten.

Under en 12 månaders period har anläggningen beräknats producera cirka 160.000 kWh vilket är i nivå med det som har producerats 2023. Elproduktionen toppar under sommarperioden och därmed säljs överskottet och under vinterhalvåret köps det in det som inte kan täckas av solcellerna.

Elförbrukningen på kyrkogårdsförvaltningen är konstant under året och uppgår till cirka 200.000 kWh.

Överskottselen säljs till spotpris vilket har varierat kraftigt under året och toppade i mars månad med ett pris om 88,82 (313,36) öre/kWh. Som lägst erhöles 18,94 öre/kWh.

Sammantaget visar solcellsanläggningen ett underskott om 92 tkr, där avvikelsen består av lägre intäkter för elförsäljning. Spotpriset blev drygt 55 öre/kWh mot budgeterat 130 öre/kWh och 90 988 kWh såldes mot budgeterat 102 000 kWh. Intäkten för den sålda elen till den öppna marknaden uppgår till 41 tkr.

STÖDJANDE VERKSAMHET

Stödjande verksamhet är:

- Församlingsadministration: administration för den grundläggande uppgiften
- Central administration: administration för hela organisationen
- Fastigheter och lokaler för den kyrkliga verksamheten
- Kyrkogårds- och fastighetsadministration för kyrkogården

Särredovisning av administrationen är en del i kravet att åtskilja kostnader för begravningsverksamheten från andra kostnader i församlingen. Församlingsadministrationen stöder den grundläggande uppgiften medan kyrkogårdskansliet stöder begravnings-, och serviceverksamhet samt skötsel av de kyrkliga fastigheterna. Centralt kansli stöder hela organisationen i dess styrning och ledning av församlingen.

Församlingsadministration biträder kyrkoherden med stöd till den grundläggande uppgiften. Hit hör församlingsexpedition, tid för medarbetarsamlingar, utbildning och tid för församlingspersonalens kurser mm. Här ingår även kostnader för annonsering, broschyrer, reklaminsatser, tid för allmänt värd-/värdinneskap och vaktmästeri.

Församlingsadministration

Benämning	Bokslut 2023	Budget 2023	Avvikelse
Verksamhetens externa intäkter			
Övriga verksamhetsintäkter	41	90	-49
Summa externa intäkter	41	90	-49
Verksamhetens externa kostnader			
Övriga externa kostnader	-1 631	-1 764	134
Personalkostnader	-4 046	-4 342	295
Avskrivningar anläggningstillgångar	-151	-199	48
Summa externa kostnader	-5 828	-6 305	477
Verksamhetens interna poster			
Internränta anläggningstillgångar	-21	-15	-6
Interna personalkostnader	-552	0	-552
Summa verksamhetens interna poster	-573	-15	-557
Verksamhetens resultat	-6 360	-6 231	-130

Den stödjande verksamheten redovisar ett underskott mot budget om -130 tkr. Avvikelsen beror på högre personalkostnader än budgeterat.

Verksamhet, benämning	Bokslut 2023	Budget 2023	Avvikelse
Övrig församlingsverksamhet övergripande	269	268	-1
Församlingsadm. och verksstöd övergripande	2 769	2 786	17
Dataadministration Församlingsverksamhet	367	329	-38
Information/kommunikation	1 211	1 214	3
Verksamhetsstöd värd-/värdinneskap	297	274	-23
Verksamhetsstöd vaktmästeri	1 448	1 241	-207
Personal kyrkvaktmästare	0	119	119
Summa församlingsadministration	6 360	6 231	-130

Central administration

Central administration biträder styrning och ledning av församlingen i det övergripande ansvaret för ekonomisk förvaltning, övergripande personalpolitik och gemensam informationsverksamhet.

Vision

De som har hand om kyrkans ekonomi och egendom svarar för sin förvaltning inför både Gud och människor. Förvaltarskapet måste utövas med hänsyn till hela Guds skapelse.

En förvaltare måste vara pålitlig och klok och kunna svara för sin förvaltning när den granskas.

Verksamhetsidé

Verksamhetsidén är att vara ett effektivt stöd åt församlingens styrelse och ledning i dess beslutsfattande och bistå med ekonomisk sakkunskap samt att vara stöd åt chefer och

arbetsledare i arbetet med att uppträda som en professionell arbetsgivare. Vi skall också bistå verksamhetsansvariga i organisationen med ekonomisk sakkunskap.

Innehåll

Genom effektiv och kunnig handläggning av ekonomi- och personalfrågor samt fastställande av rutiner för löpande ärenden och framtagande av korrekta beslutsunderlag till ledning mm uppnås god kvalitet i kansliets arbete. Syftet är att ge ansvariga en god överblick över områdena ekonomi och

personal. Personalen inom kansliet har god kompetens för att kunna utföra sina arbetsuppgifter med hög kvalitet. En förutsättning är också tillgång till kompetent datorstöd. För att vara effektiv krävs också tillförlitliga datorprogram som är integrerade med varandra.

Utförande kansliets uppdrag är att:

- Sköta löpande redovisning, upprätta årsbokslut, budget, rapporter, prognoser mm.
- Handha löne- och personaladministration för anställda, uppdragstagare och förtroendevalda.
- Uppfylla myndighetskrav på organisationen avseende skatter, försäkringar och pensioner.
- Upphandla för all verksamhet som inte åligger annan.

- Ansvara för sekreterarskapet i Kyrkofullmäktige, Kyrkoråd och Arbetsutskott
- Ge service till förtroendevalda, verksamhetsansvariga, anställda och allmänhet.
- Församlingsblad med information om församlingen till alla hushåll i församlingen.

Central administration

Benämning	Bokslut 2023	Budget 2023	Avvikelse
Verksamhetens externa intäkter			
Erhållna gåvor och bidrag	20	0	20
Nettoomsättning	8	1	8
Summa externa intäkter	28	1	28
Verksamhetens externa kostnader			
Övriga externa kostnader	-1 063	-895	-168
Personalkostnader	-2 615	-2 393	-222
Av- och nedskrivningar av anl.tillgångar	-4	-4	0
Summa externa kostnader	-3 681	-3 292	-390
Verksamhetens interna poster			
Övriga interna poster			
Intern administration	1 884	1 764	120
Internränta anläggningstillgångar	-1	0	0
Internränta begraverks samlade resultat	53	0	53
Internhyra	-309	-300	-9
Interna personalintäkter	1 131	0	1 131
Interna personalkostnader	-696	0	-696
Summa verksamhetens interna poster	2 062	1 464	598
Verksamhetsresultat	-1 592	-1 827	236

Central administration har uppvisar ett överskott om 236 tkr.

Enligt särkostnadsredovisningen skall kostnaderna för central administration fördelas på begravnings- och serviceverksamhet i förhållande till resp. verksamhetskostnader av församlingens totala kostnader. År 2023 blev begravningsverksamhetens andel 35,7 % vilket är 4,7 procentenheter högre än budgeterat. Serviceverksamhetens andel blev 4,4 % vilket är något högre än de 4,0% som var budgeterat.

Församlingen har ersatt begravningsverksamheten med en ränta om 53 tkr för församlingens långfristiga fordran på begravningsverksamheten.

Resterande del av central administration är administration för den grundläggande uppgiften, fastighetsförvaltning och styrning och ledning.

Fastigheter och lokaler för den kyrkliga verksamheten

Vision

Församlingen skall ha ett fastighetsbestånd som är anpassat till församlingens ekonomi och där driften och underhållet planeras och utförs med höga krav på kvalitet och miljö.

Verksamhetsidé

- Församlingens fastigheter skall drivas och underhållas på ett långsiktigt sätt så att de är tillgängliga och att dess värde består.
- Fastigheternas stora kulturhistoriska värden skall bevaras för framtiden i enlighet med kulturminneslagen.
- Församlingens olika verksamheter skall ha ändamålsenliga lokaler att bedriva sin verksamhet i.
- Uthyrning av församlingens lägenheter till marknadsmässiga hyror.
- Extern uthyrning av lokaler då dessa inte används i verksamheten.
- Svara för att lokalerna är säkra avseende brand och inbrott.

Innehåll

- De olika arbetsuppgifterna skall utföras med hög kvalitet.
- En systematisk egenkontroll skall bedrivas genom skriftliga rutiner och
- fortlöpande kvalitetsdialog som dokumenteras skriftligt.
- Underhållet skall grunda sig på antagna vård- och underhållsplaner.

Utförande

Bokslutet redovisat utifrån följande förutsättningar:

- Den kyrkliga verksamheten har väl underhållna och ändamålsenliga lokaler att bedriva verksamhet i och med ett planerat underhåll klarar de verksamhetens behov under lång tid.
- En kontinuerlig uppföljning av lokalernas utnyttjande är viktig vid bedömning av
- framtida lokalbehov och en kunskap om församlingsverksamhetens framtida behov är därför viktig för den långsiktiga planeringen.
- Samtliga fastigheter har under året statusbesiktigats och underhållsplaner har uppdaterats.

Analys

- **Sigfridskyrkan**
Ett skyfall under hösten orsakade översvämning i delar av källaren på Sigfridskyrkan. I samband med åtgärden av vattenskadan upptäcktes en fuktskada som uppstått under längre tid beroende på en igensatt dräneringsledning vilket nu är åtgärdat.
- **Nicolaigården**
Församlingens fastigheter är i gott skick men åtgärder framöver är bland annat fasadmålning på Nicolaigårdens innergård samt åtgärder på taket på denna fastighet. Återkommande läckage på glastaket på Nicolaigården innebär kostnader för reparationer och underhåll.

Fastigheter och lokaler

Benämning	Bokslut 2023	Budget 2023	Avvikelse
Verksamhetens externa intäkter			
Nettoomsättning	203	270	-67
Summa externa intäkter	203	270	-67
Verksamhetens externa kostnader			
Övriga externa kostnader	-3 813	-3 106	-707
Personalkostnader	-543	-598	55
Av- och nedskrivningar av anl.tillgångar	-194	-269	75
Summa externa kostnader	-4 551	-3 974	-577
Verksamhetens interna poster			
Internränta anläggningstillgångar	-184	-133	-51
Kostnader gemensamma anl.tillgångar	-195	-188	-7
Internhyra	96	37	59
Interna personalkostnader	-186	0	-186
Summa verksamhetens interna poster	-469	-284	-186
Verksamhetsresultat	-4 817	-3 987	-830

Resultatet för de kyrkliga fastigheterna visar en kapitalanvändning på 4 817 tkr netto vilket är 830 tkr mer än budgeterat. Avvikelsen avser huvudsakligen högre externa kostnader.

I de ökade externa kostnaderna ingår bland annat kostnader för bevakning och larm som blev 556 tkr högre än budget, där installationen av brandlarm i Sigfridskyrkan och Nicolaigården uppgick till 318 tkr. Byte av larmutrustning är gjord på samtliga fastigheter för att säkra larmfunktionen. Behovet av att säkra funktionen på larmen, var inte känt vid budgettillfället. Andra kostnader som bidraget till underskottet är trädvård i Nicolaikyrkans kyrkpark 120 tkr.

Kyrkogårds- och fastighetskansli

Uppdraget

Inom området för kyrkogård och fastighet bedrivs begravningsverksamheten i Lidköpings församling. Uppdraget omfattar även

tillhörande serviceverksamhet, förvalta församlingens samtliga fastigheter.

Kyrkogårds- och fastighetskansli

Benämning	Bokslut 2023	Budget 2023	Avvikelse
Verksamhetens externa intäkter			
Erhållna gåvor och bidrag	0	0	0
Summa externa intäkter	0	0	0
Verksamhetens externa kostnader			
Övriga externa kostnader	-839	-611	-228
Personalkostnader	-1 537	-471	-1 066
Av- och nedskrivningar av anl.tillgångar	-5	-5	0
Summa externa kostnader	-2 381	-1 087	-1 294
Verksamhetens interna poster			
Interna personalintäkter	2 424	0	2 424
Interna personalkostnader	-43	0	-43
Summa verksamhetens interna poster	2 381	0	2 381
Verksamhetsresultat	0	-1 087	0

Kostnaderna för administrationen på kyrkogårdskansliet fördelas enligt samma schablon som kyrkogårdsarbetarnas tid, baserad på den tidmätning som gjordes 2022. Denna fördelning föll bort i budget 2023, i samband med byte av fördelningsmodell under året, men är fördelad i bokslutet.

Verksamhet, benämning	Bokslut 2023	Budget 2023	Avvikelse
Kyrkogårds- och fastighetsutskott	0	222	222
Kyrkogårds- och fastighetskansli	0	501	501
Personal, kyrkogårdsarbetare	0	317	317
Personal, krematoriearbetare	0	47	47
Summa	0	1 087	1 087

Vaktmästeri

Vision

Vaktmästeriet skall vara en stöd- och servicefunktion i församlingens olika verksamheter.

Verksamhetsidé

Vaktmästeriet skall vara en servicefunktion till församlingens olika verksamheter och arbetsuppgifterna skall utföras med framförhållning och stor servicekänsla.

Innehåll

De olika arbetsuppgifterna skall utföras med hög kvalitet. En systematisk egen-kontroll skall bedrivas genom skriftliga rutiner och fortlöpande kvalitetsdialog som dokumenteras skriftligt. Den kyrkliga verksamheten skall ha tillgång till vaktmästare oavsett veckodag.

- Församlingens kansli skall ha tillgång till vaktmästare måndag – fredag.

- Det ska finnas en flexibilitet i organisationen så arbetsanhopningar klaras av.
- Vaktmästarna ska ha kunskap och kompetens i sina uppgifter så att arbetsuppgifterna utförs på rätt sätt, på rätt tid och att övrig verksamhet känner trygghet i att uppgifterna klaras av.
- Det ska finnas en tydlighet i organisationen där det framgår vem man ska vända sig till.

Utföranden

Bokslutet redovisas utifrån följande förutsättningar:

- Gudstjänster och kyrkliga handlingar.
- Församlingsvärd-/värdinneuppgifter.
- Praktiska uppgifter i samband med olika aktiviteter och samlingar.
- Praktiska uppgifter vid uthyrning av kyrkans lokaler.
- Kontorsvaktmästeri.
- Fastighetsuppgifter inkl lokalvård.

Analys

Kyrkvaktmästarna arbetar i ett arbetslag med lagledaren som planerar och samordnar. Det är verksamhetens behov som styr den planeringen. Det innebär krav på en flexibel organisation men också framförhållning från verksamheternas sida. Städningen av Mariagården och Nicolaikyrkan sköts av vaktmästarna. Nicolaigården städas från och hösten 2021 av entreprenör. Vaktmästeriet stöttar från hösten 2023 upp begravningsverksamheten genom att ta en hel del begravingar i kapellen. Vaktmästeriet tar även ett stort ansvar i att stötta församlingen i

olika IT ärenden. Våra kyrkliga textilier kommer att bli föremål för en genomgång och en underhållsplan kommer att upprättas. Sedan hösten 2023 är en av vaktmästarna tjänstledig med 25% och jobbar nu 50% vilket är förlagt på vardagar. Timanställda har tagits in för att täcka upp den tiden.

FINANSIELLA POSTER

Generellt är finansiella poster som är gemensamma för organisationen. Här samlas internräntor samt intäkter/kostnader från finansiella transaktioner (bankränta, utdelning och reavinst). Till följd av stigande inflation under året höjde Riksbanken reporäntan vid fyra tillfällen. Ränteberäkningen utgår numera återigen från styrräntan med ett räntegap om 0,5 %. Genomsnittliga styrräntan under året uppgår till 3,46%.

Internränta beräknas på anläggningstillgångars bokförda värde 3,71%.

Gravskötselavtal som är längre än tre år eller vilande sådana avtal uppräknas med (3,21%) som motsvarar den genomsnittliga reporäntan. Avräkningsavtal tillgodoskrivs en ränta motsvarande snitträntan på Sparbanken för kontobehållning understigande 50 tkr, 2,06 %. Denna tillgodoränta blir då en kostnadsränta för församlingen.

Snitträntan på banklånet för finansiering av ekonomiområde på Södra begravningsplatsen under 2023 uppgick till 4,47 % samtidigt som det pantsatta kontot gav 4,12 %.

Finansiella poster

Benämning	Bokslut 2023	Budget 2023	Avvikelse
Verksamhetens externa intäkter			
Utdelning prästlönetillgångar	1	1	0
Summa externa intäkter	1	1	0
Verksamhetens interna poster			
Internränta anläggningstillgångar	1 484	1 179	305
Summa verksamhetens interna poster	1 484	1 179	305
Resultat från finansiella investeringar			
Övriga ränteintäkter och liknande poster	1 112	228	884
Utdelningar	350	120	230
Resultat försäljning av kortfristiga placeringar	358		358
Återföring av tidigare nedskrivning	486		486
Räntekostnad gravskötselskuld	-114	-5	-109
Räntekostnader och liknande poster	-530	-238	-292
Summa resultat från finansiella investeringar	1 661	106	1 555
Årets resultat finansiella poster	3 146	1 286	1 860

Under året har 350 tkr erhållits genom utdelningar från kortfristiga placeringar och 358 tkr blev reavinst vid försäljning av placeringar i Robur räntefond och Robur Access Edge. Ränteintäkter för 2023 uppgår till 1 112 tkr. En återföring har gjorts om 486 tkr vilket är ökningen under året jämfört med värdet vid nedskrivningen i samband med bokslut 2022. Sammantaget har de finansiella posterna påverkat årets resultat positivt med 3 146 tkr.

BEGRAVNINGSVVERKSAMHET

Begravningsverksamheten bedrivs från Södra begravningsplatsen, där även krematorium samt två kapell för avskedstagande finns. Dessutom finns en mindre kyrkogård, Norra begravningsplatsen, med tillhörande kapell.

Den som är folkbokförd i Lidköpings församling betalar begravningsavgift, vilken finansierar begravningsverksamheten. 2017 infördes enhetlig begravningsavgift för begravningsverksamhet som bedrivs av huvudmän inom Svenska kyrkan. Avgiften fastställdes av Kammarkollegiet för 2023 till 0,258 (0,261 föregående år) kr per skattekrona. Länsstyrelsen utser begravningsombudet som från och med 2019 heter Lars Ödlund.

Begravningsavgiften används oavkortat till församlingens begravningsverksamhet. Begravningsverksamhet är de i begravningslagen angivna åtgärder som har direkt samband med förvaltning av de allmänna begravningsplatserna, tillhandahållande/anvisande av lokal utan religiösa symboler, ev. kremering samt utrymme för förvaring och visning av stoft, upplåtelse av gravrätt, gravöppning, gravsättning samt gravskötselåtaganden mottagna före år 2000.

Vision

Anhöriga och övriga besökare på begravningsplatser och i kapell skall uppleva dessa som en plats att finna tröst och möjlighet att bearbeta sorg.

Verksamhetsidé

- Begravningsverksamheten skall utföras åt alla folkbokförda i Lidköpings församling med hög kompetens och stor effektivitet. Begravningsverksamheten kan även omfatta uppdrag åt andra huvudmän.
- Begravningsverksamhetens uppgifter skall utföras på ett värdigt sätt där hänsyn tas till trosuppfattning och tradition.
- Människors behov av olika begravnings-tjänster skall så långt som möjligt tillgodoses. Stora möjligheter skall finnas vid val av begravnings-tjänster såsom gravkapell, gravplats, minneslund mm.
- Begravningsplatserna skall ge en upplevelse av stillhet och möjlighet till eftertanke samt valmöjlighet mellan öppenhet och enskildhet. God tillgänglighet skall finnas för alla.
- Begravningsplatsernas kulturhistoriska värde skall om möjligt bevaras samtidigt som de skall tillgodose nutidens begravningskick.

Innehåll

- De olika arbetsuppgifterna skall utföras med hög kvalitet. En systematisk egenkontroll skall bedrivas genom skriftliga rutiner och fortlöpande kvalitetsdialog som dokumenteras skriftligt.
- Kremationsugnen skall drivas med miljövänligt bränsle.
- Våra besökare skall uppmuntras att sopsortera noga ute på begravningsplatserna.

Administration och ledning

Kyrkogårds- och fastighetsutskottet har Kyrkorådets uppdrag att sköta begravningsverksamhet, serviceverksamhet och förvaltningen av de kyrkliga fastigheterna.

I begravningsverksamheten ingår administrativa uppgifter enligt begravningslagen till exempel att upplåta gravrätt och utfärda gravbrev, upprätta gravkartor, att föra gravbok eller gravregister, samt att svara för medling i tvister och så vidare.

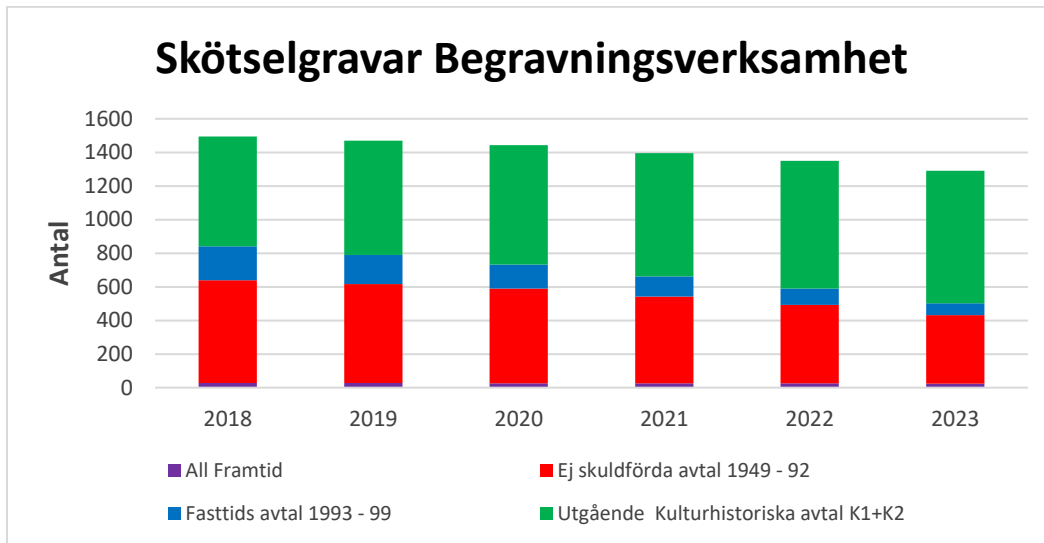
Administrationen för detta sköts av kyrkogårds- och fastighetskansliet. Kostnaden för denna administration direktfördelas, via ett pålägg på varje arbetad timma, på respektive verksamhet. Begravningsverksamhetens (liksom serviceverksamheten) belastas också med en andel av administration som är gemensam för både den kyrkliga

verksamheten och begravningsverksamheten. Exempel på sådant är styrning och ledning (kyrkofullmäktige, kyrkoråd, revision, ledningsgrupp), central administration (ekonomi- & personal), gemensamma funktioner (skyddskommitté, miljögrupp, intern postrond, församlingstidningen OM).

Länsstyrelsen förordnar begravningsombud att granska hur församlingen tar till vara de personers intressen som inte tillhör Svenska kyrkan. Begravningsverksamheten finansieras med begravningsavgiften. Ombudet har rätt att närvara på sammanträden då frågor som berör begravningsverksamheten behandlas av Kyrkorådet, Arbetsutskottet och Kyrkogårds- och fastighetsutskottet. Kostnaden för ombudet belastar begravningsverksamheten.

Gravsättning och kyrkogårdsskötsel

Gamla avtal om gravskötsel som tecknades före år 2000 belastar begravningsverksamheten. Dessa kommer successivt att minska i och med att avtalen löper ut. Under året sköttes totalt 1 291 gravar varav 24 avsåg allframtidavtal tecknade före år 1949, 71 avtal tecknade under perioden 1993-1999 och 407 avtal tecknade mellan åren 1949-1992. Dessutom sköttes 789 gravar vilka klassats som kulturhistoriskt värdefulla. Under året säkerhetstestades 0 (585) gravstenar varav - (92) var kulturhistoriskt klassade.



Utförande

Bokslutet redovisats utifrån följande förutsättningar:

Utfall	2019	2020	2021	2022	2023
Avlidna församlingsbor	247	242	165	234	214
Kistgravsättningar	29	37	34	25	34
Nya gravplatser	49	73	67	78	74
varav kistgravplatser	10	18	18	12	17
varav urngravplatser	20	23	15	23	22
varav askgravplatser	17	28	33	39	34
varav muslimska gravplatser	1	4	1	4	1
Gravsatta i minneslund	119	139	83	131	100
Urngavsättningar	104	127	114	134	137

Fastigheter och mark

Södra begravningsplatsen

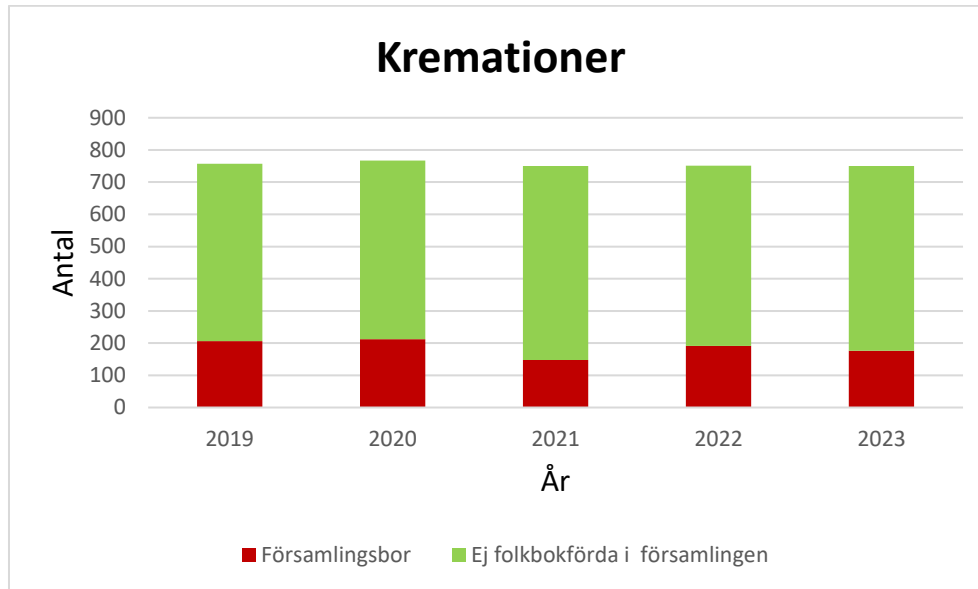
- Kolumbarium, byggdes
- Ombyggnad laddrum
- Toppning asfaltgångar
- Byte buskage
- Omgrävning grusgångar
- Nya möbler till krematoriet

Norra begravningsplatsen

- Målning smidesstaket
- Toppning asfaltgångar
- Konservering gravstenar

Kremationsverksamhet

Under året utfördes 750 kremationer i Lidköpings församlings krematorium (Länsstyrelsens tillstånd medger 750 kremationer), 87 % av församlingsborna valde kremation framför jordbegravning. Cirka en fjärdedel av kremationskapaciteten används för den egna församlingens ändamål.



Begravningsverksamhet

Verksamhet, benämning	Bokslut 2023	Budget 2023	Avvikelse
Verksamhetsgemensamt	-19 036	-17 429	1 607
Administration och ledning övergripande	2 219	2 028	-191
Gravsättning/Kapellverksamhet	911	900	-11
Transporter	30	20	-10
Skötsel av allmänna ytor	6 699	6 162	-537
Gravskötsel och vård av gravar	1 208	1 197	-11
Krematorieverksamhet	2 448	2 090	-358
Kontors- och ekonomibyggnader inkl Norra	2 065	1 785	-280
Krematorie/Kapell/Klockstapel byggnad	1 943	1 535	-409
Södra begravningsplatsen (marken)	1 014	1 251	237
Norra begravningsplatsen (marken)	497	460	-37
Summa begravningsverksamhet	0	0	0

Begravningsverksamhet

Benämning	Bokslut 2023	Budget 2023	Avvikelse
Verksamhetens externa intäkter			
Begravningsavgift	17 412	17 403	9
Begravningsverksamhetens resultat	1 694	0	1 694
Nettoomsättning	226	80	146
Summa externa intäkter	19 331	17 483	1 848
Verksamhetens externa kostnader			
Övriga externa kostnader	-5 329	-4 296	-1 033
Personalkostnader	-6 788	-8 061	1 274
Av- och nedskrivningar av anl.tillgångar	-1 433	-1 554	121
Summa externa kostnader	-13 550	-13 911	361
Verksamhetens interna poster			
Övriga interna poster	-70	-73	3
Intern administration	-1 669	-1 577	-92
Internränta anläggningstillgångar	-1 182	-968	-214
Internränta begr.verks samlade resultat	-53	38	-91
Kostnader gemensamma anl.tillgångar	-1 483	-1 470	-13
Intäkter gemensamma anl.tillgångar	34	0	34
Internhyra	537	478	59
Interna personalintäkter	51	0	51
Interna personalkostnader	-1 946	0	-1 946
Summa verksamhetens interna poster	-5 782	-3 572	-2 210
Verksamhetsresultat	0	0	0

Begravningsverksamhetens resultat för år 2023 visar ett underskott på 1 694 tkr. Avvikelsen beror dels på att begravningsverksamhetens andel av övriga kostnader för kyrkogårdsverksamhet och administration, de så kallade overheadkostnaderna, inte fördelats i budget, dels på att utfallet för övriga externa kostnader blev högre än budgeterat. Overheadkostnaderna har fördelats i bokslutet och redovisas på raden interna personalkostnader och är en av förklaringarna till avvikelsen där.

Det uppkomna underskottet kommer att regleras i samband med 2025 års begravningsavgift.

Tidigare utgick budgeten från en prognos för arbetade timmar där overheadkostnader i form av både personalkostnader och övriga kostnader fördelades genom ett pålägg på kyrkogårdsarbetarnas arbetade timmar. I budget 2023 användes för första gången en ny fördelningsmodell med schabloner som grundar sig på en genomförd tidmätning. Personalkostnaderna fördelades i budget enligt dessa schabloner men i samband med modellbytet föll fördelningen av övriga kostnader bort.

Kostnadsökningar har varit med upp till 20 procent. En bidragande orsak till det är att världsläget varit oroligt.

Den negativa avvikelsen för övriga externa kostnader uppgår till 1 033 tkr. Den största enskilda avvikelsen är inköp av eldningsolja som uppgår till 200 tkr. Andra poster där kostnader överstiger budget är datakommunikation 140 tkr, övriga externa kostnader och tjänster 140 tkr, inköp av förbrukningsinventarier 90 tkr, jord, grus och singel 77 tkr, el och uppvärmning 64 tkr, konsultkostnader 43 tkr, förbrukningsmaterial 25 tkr, och transport av stoft och aska 34 tkr.

Personalkostnaderna, som redovisar ett överskott i uppställningen med 1 274 tkr ovan, ska tillföras utfallet för januari månads löner samt pensionskostnader på cirka 1 100 tkr vilka är redovisade på raden interna personalkostnader. Sammantaget uppgår utfallet för personalkostnaderna därmed endast till ett mindre överskott som kan förklaras av att en tjänst varit vakant under året. Tidigare redovisades alla personalkostnader som interna personalkostnader. Modellbytet, som gjordes i februari då personalkostnader fördelas enligt schablon i stället tidredovisning, innebär att personalkostnader redovisas som personalkostnader och inte som interna personalkostnader.

Internränta blev 214 tkr högre än budgeterat till följd av fortsatta ränteökningar under året.

Det som återstår av utfallet på raden interna personalkostnader, som inte hänförs till löner, är fördelningen av overheadkostnader som inte gjordes i budget.

Definitioner

Nettoomsättning Intäkter från kremationsavtal, skötsel av enskildas gravvårdar, deltagarintäkter, uthyrning av lägenheter mm. Övriga externa kostnader är kostnader för fastigheternas drift och underhåll, kostnader för material till de olika verksamheterna allt ifrån administration till församlingsverksamhet till driften i krematoriet, kostnader för tjänster, information, datakostnader, bidrag och gåvor till andra organisationer, kostnader för statlig och inomkyrklig clearing mellan församlingarna mm. Personalkostnader för anställd personal, uppdragstagare och förtroendevalda. Avser löner och arvoden, sociala avgifter, pensionskostnader, utbildningskostnader, företagshälsovård mm. Begravningsverksamhet definieras i begravningslagen som förvaltning av allmänna begravningsplatser, lokal utan religiösa symboler, kremering, utrymme för förvaring och visning av stoft, upplåtelse av gravrätt, gravöppning, gravsättning och gravskötselåtaganden mottagna före år 2000. Kyrklig verksamhet är förutom församlingsverksamhet med den grundläggande uppgiften (gudstjänst, undervisning, diakoni och mission), övrig kyrklig verksamhet såsom serviceverksamhet (skötsel av enskilda gravar mot avgift) också stödjande verksamhet som förvaltning av kyrkor och församlingsfastigheter, styrning och ledning med kyrkofullmäktige, kyrkoråd osv, samt administration från både central administration och kyrkogårds- och fastighetsförvaltningen. Generellt är poster som är gemensamma för organisationen som internränta för anläggningstillgångar, finansiella poster.

Lidköpings församling
Norra kyrkogatan 7
531 34 Lidköping
0510-684 00

Nuvarande hemsida: www.lidkopingsforsamling.se

Ny hemsida: www.svenskakyrkan.se/lidkoping

E-post: likoping.pastorat@svenskakyrkan.se