

# Årsredovisning

för

# Karlstads stift

Organisationsnummer 252010-0096

Räkenskapsåret 2023

# Förvaltningsberättelse

Stiftsstyrelsen avger härmed årsredovisning för år 2023. Om inte annat särskilt anges, redovisas alla belopp i tusentals kronor (tkr). Uppgifter inom parentes avser föregående år.

Barnkonsekvensanalys för verksamhetsår 2023 genomfördes i samband med budgetarbetet för år 2023. Efter utgången av verksamhetsåret har verksamhetsansvariga reflekterat kring verksamhetens påverkan på barn och unga. Inga direkta konsekvenser framkom som kan ha påverkat barn och unga på ett negativt sätt.

## Information om verksamheten

### Uppgift och verksamhet

Stiftets uppgift är att främja och ha tillsyn över församlingslivet, främst församlingarnas gudstjänstliv, undervisning, diakoni och mission. Stiftet ska främja en god förvaltning i församlingar och pastorat och ha tillsyn över den och över hur uppdraget som huvudman för begravningsverksamheten fullgörs. Stiftet har också vissa förvaltande uppgifter, som till exempel förvaltning av prästlönetillgångarna.

Biskop och domkapitel har särskilda uppgifter enligt Kyrkoordningen, bland annat tillsyn över församlingar och pastorat samt präster och diakoner som är vigda till uppdrag i kyrkan.

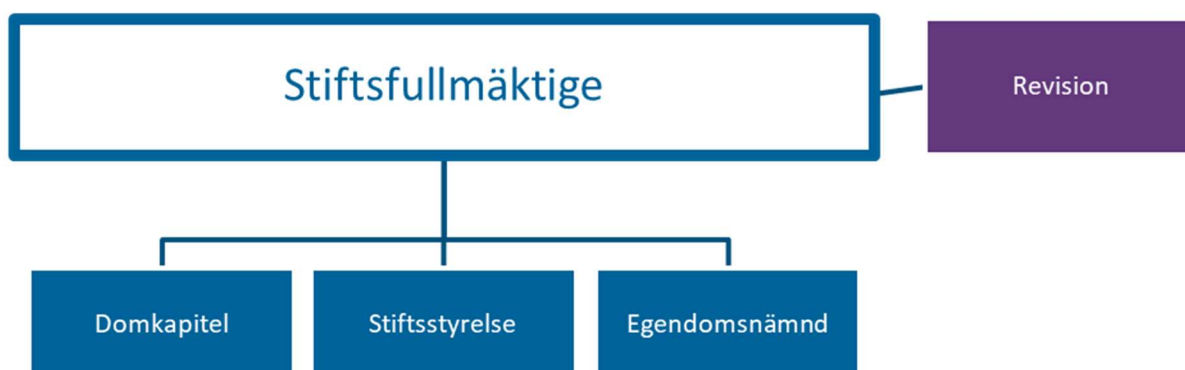
Karlstads stift (org.nr 252010-0096) har sitt säte i Karlstads kommun.

### Organisation

#### Förtroendevald organisation

Förtroendemannanorganisationen består av stiftsfullmäktige, stiftsstyrelsen och egendomsnämnden. Stiftsfullmäktige utser fyra ledamöter till domkapitlet, varav en ledamot är eller har varit domare. Domkapitlet ska självständigt fullgöra de uppgifter som anges i Kyrkoordningen.

Stiftsfullmäktige är stiftets högsta beslutande organ, som beslutar i principiella ärenden och övergripande ärenden av stor betydelse för stiftets verksamhet, som verksamhetsplan, budget och kyrkoavgift (regional). Stiftsfullmäktige består av 65 ledamöter.



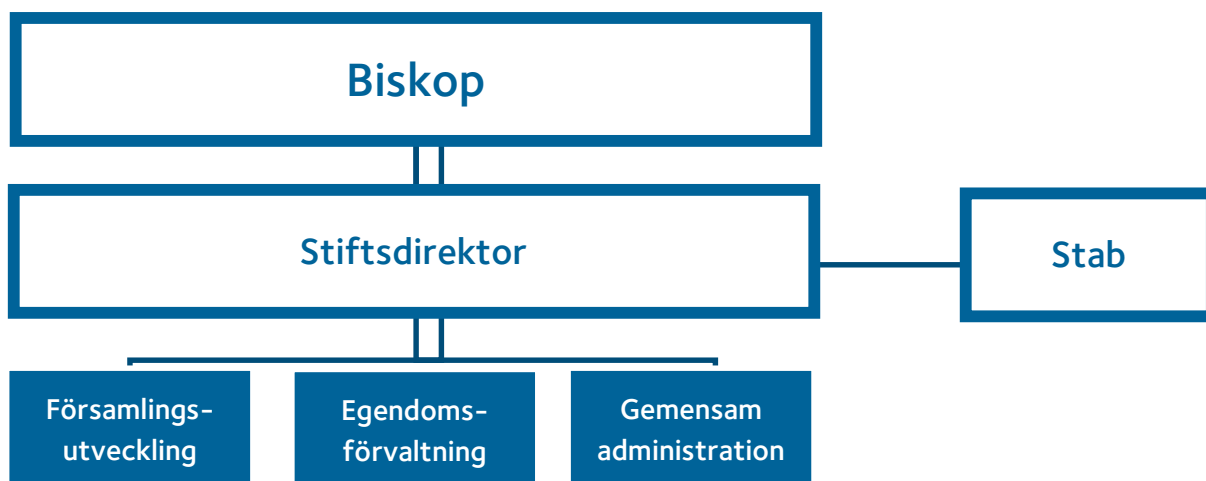
Stiftsstyrelsen är stiftets beredande, verkställande och förvaltande organ. Stiftsstyrelsen ska främja församlingslivet i stiftet och verka för dess utveckling. För att fullgöra uppdraget ska stiftsstyrelsen uppmärksamt följa de frågor som kan inverka på stiftets verksamhet och ekonomiska förutsättningar. I Karlstads stift har stiftsfullmäktige valt att inrätta en egendomsnämnd med ansvar för förvaltningen av stiftets prästlönetillgångar.

Kyrkan har en episkopal struktur som betyder att biskopen har ansvar för ledning och tillsyn i stiftet. Biskopen ska självständigt fullgöra sina uppgifter enligt Kyrkoordningen. Biskopen viger präster och diakoner till tjänst i Svenska kyrkan och följer dem i deras uppdrag. Karlstads stift är indelat i sex kontrakt; Dalslands samt Västra, Östra, Norra och Södra Värmlands kontrakt samt Domprosteriets kontrakt. Tillsammans med av biskopen utsedda kontraktsprostar och stiftskansliets medarbetare fullgör biskopen sin främjande- och tillsynsuppgift. Biskopen genomför visitationer och kallar präster och diakoner till överläggningar. Förutom de uppgifter som biskopen har i sitt stift tillkommer arbete i och uppdrag från biskopsmötet.

### Stiftskansliets organisation

Stiftskansliet är organiserat i en stab och tre enheter; församlingsutveckling, egendomsförvaltning och gemensam administration. Karlstads stift har 53 medarbetare (inrättade tjänster), varav 10 tjänster avser förvaltning av prästlönetillgångarna. Under 2023 genomfördes rekrytering till de nyinrättade tjänsterna som ekonom och ekonomiassistent inom samverkan samt diakon med inriktning barn och unga. Även tjänsterna som registrator, assistent och stiftsmusiker återbesattes.

Utöver gällande lagstiftning och förordningar styrs stiftets verksamhet av inomkyrkliga regelverk såsom Kyrkoordningen (KO) och Svenska kyrkans bestämmelser (SvKB). Stiftet tillämpar Svenska kyrkans kollektivavtal (Kyrkans AB). Stiftet har även reglementen och policys för bland annat arvode till förtroendevalda samt för kapitalförvaltning och arbetsmiljö.



## Främjande av ändamål

Stiftets arbete är, på olika sätt, en del i främjandeuppdraget. Det vi gör främjar församlingens verksamhet, och därmed i slutändan alla de människor som vi möter i kyrkan. En stor del av verksamheten är återkommande från år till år, till exempel församlingsbesök, kyrkoherdesamlingar, jourhavande präst, utbildningar och arbete med fastighetsfrågor. Vi har valt att belysa verksamheten ur några perspektiv som speglar den inriktning som verksamheten har, våra strategiska områden. Inom varje område sker många olika aktiviteter, och det som belyses här är exempel och inte helheten.

## Pandemin ersattes av orostider

När pandemin avklingade blev lättnaden ganska kortvarig. Det gångna året har i stället kommit att präglas av kris och oro både långt bort och nära. Arbetet med krisberedskap inom Svenska kyrkan har varit genomgående under året. Den branta prisstegringen på elen följdes av hög inflation, högre räntor och höjda matpriser. Klimatkrisen med nya väderfenomen, det ryska anfallet på Ukraina och den allt hårdare samhällsretoriken var påtagliga för de många människorna. Därmed blev den också märkbar för Svenska kyrkan.

## Biskopens verksamhet

Året inleddes med biskopsvigning i Uppsala då Visby och Linköpings stift fick nya biskopar. Inom Karlstads stift har tre präster och en diakon vigts. Dessutom har en präst avlagt löfte. Nya församlingspedagoger och musiker mottogs vid en lunch på biskopsgården.

Biskopen har genomfört möten med nya kyrkoherdar och dess kyrkorådsordförande i Grava, Grums, Filipstad, Steneby, Övre Älvdal, Brålanda och Åmåls församlingar. Under året genomfördes församlingsbesök i Hagfors, Kil och Melleruds församlingar samt fyra prostmöten och fyra kyrkoherdesamlingar.

Bland en rad andra evenemang under året kan nämnas ett kungligt besök med ceremoni i Karlstads domkyrka och ett antal föreläsningar exempelvis på Wermländska sällskapet i Stockholm och på Sundsta-Älvkulle gymnasiet i Karlstad. Biskopen har även, liksom tidigare år, skrivit månatliga krönikor i NWT, deltagit i ett par poddar samt publicerat boken Julens bästa gåva.

## Barn och unga

Arbetet med att nå och finnas till för barn och unga har kanske aldrig varit viktigare. I en tid då våra unga som grupp tycks må sämre än på mycket länge är kyrkan en trygg samlingspunkt där det övriga samhällets ständiga krav på prestation eller utseende inte finns. Just detta är ett av de tydliga resultaten från en omfattande Barnhearing som genomfördes under 2022 och som under året presenterats i samtliga församlingar samt för stiftsfullmäktige och på Pedagogdagen. Barnhearingen visar också på flera andra intressanta resultat, bland annat finns en efterfrågan på mer samtal om Gud, kristen tro och andlighet.

Under 2023 har intresset för ungdomsverksamheten i stiftet ökat, vilket är mycket glädjande. Ung ledarutbildnings lägeraktiviteter och livsresor till Berlin och Taizé genomfördes med mycket stort deltagande och engagemang. Även Stiftskonfirmanddagen lockade väldigt många. Traineeverksamheten inkluderade även 2023 tre personer, medan Ung resurs har ökat till två. Nytt för året är att Ung ledarutbildning och även Trainee och Unge resurs, avslutas med en sändning.

Barnens bästa bibel tryckt i fler än 100 000 exemplar

Barnens bästa bibel har under 2023 fortsatt att spridas på olika sätt. Den har nu nått en upplaga om 110 000 exemplar i sin svenskspråkiga version och i översättning på norska, tyska och danska cirka 20 000 exemplar. Arbetet kring Barnens bästa bibel har vidareutvecklats under året med fokus på en pedagogisk handledning som beräknas utkomma 2024.

Exempel på andra aktiviteter med fokus på Barn och unga som ägt rum under året:

- Nätverket Kyrka och skola möts årliga konferens fokuserade på samverkan med gymnasiet.
- Handledarutbildning för pedagoger.
- Konferensen På lika villkor, i samarbete med flera stift, Sensus och nationell nivå handlade om kyrkans möte med barn och unga med olika former av funktionsnedsättningar.
- Berättarkurs för medarbetare i församling.
- Uppstart av processmodell Regnbågsnyckeln i Karlstads och Hammarö pastorat.
- Inspirationsdag om existentiella frågor och klimatoro.

### Den pedagogiska utmaningen

Det strategiska området omfattar såväl breda insatser för att höja kunskap och kännedom om Svenska kyrkans tro och värderingar, som kunskapslyft och specialiserade fortbildningar. Under året har utbildningar, bildningsresor och fortbildningar inom flera olika områden genomförts, både på djupet och bredden. Medarbetare, förtroendevalda och ideella i församlingar och pastorat i stiftet har haft möjlighet att delta utan deltagaravgift även under 2023. Efterfrågan på fortbildning i församlingar är hög. Under året har fortbildningsinsatser genomförts, bland annat inom styrning och ledning, teologi, självvård samt pedagogiska och diakonala ämnesområden.

En av det gångna årets fortbildningsresor var den som hölls för kyrkomusiker med Luther och Bach i fokus. Inom musikområdet kan också nämnas den sedan flera år återkommande och mycket välbesökta domkyrkokonserten i samband med Earth hour. Det mycket rika musikutbudet i kyrkor i stiftet under sommaren är ytterligare en mångårig tradition som drar många besökare.

Behovet av att få mötas och samtala har utan tvekan varit stort. Detta har även märkts av i flera av stiftets andra aktiviteter inom detta område:

- Leva med ovisshet, en öppen samtalsserie om existentiell hälsa
- självvårdsutbildning
- bibelfördjupningskurser med Jesper Svartvik, under rubriken Predika mera
- retreatar och retreatledarutbildning
- fortbildningsresor, en till Tyskland och en till Israel (tidigare uppskjuten på grund av pandemin)

### Tidskrifter

Tidskriften Kyrknytt, som produceras av Karlstads pastorat, och som fram tills 2023 har delats ut till alla hushåll i Karlstads stift, är nu åter en tidning för Karlstads pastorat. Beslutet har sin grund huvudsakligen i kraftigt stigande kostnader för distributionen. Vi arbetar nu med en kommunikationsplan med fokus på att hitta nya sätt att nå ut till en bred, yngre befolkning. En första satsning blev den filmade versionen av Julevangeliet där många kända ansikten i stiftets geografi hjälptes åt, en film som fick mycket stor spridning i sociala medier.

En artikelpool avsedd att stödja stiftets samtliga församlingsblad startas upp i januari 2024. Via den får församlingarna tillgång till bland annat specialskrivna krönikor författade av biskop Sören Dalevi.

Tidskriften Korsväg, som produceras tillsammans med Göteborgs stift, skickas till alla medarbetare, förtroendevalda och ideella i stiftet för att ge fördjupning och inspiration.

### Svenska kyrkans färdplan för klimatet

Svenska kyrkans färdplan för klimatet innebär att vi ska arbeta för att minska kyrkans klimatpåverkan och bidra till att bromsa effekter av klimatförändringarna.

Under 2023 har arbetet med ett pilotprojekt för batterilagring av energi, i samverkan med Säffle pastorat, fortsatt. Parallellt med det har även projektet Kyrkan som trygghetspunkt fortlöpt i samarbete med tre pastorat, tre

kommuner, Karlstads universitet och Länsstyrelsen. På sikt är intentionen att arbeta upp ett nationellt samarbete där kyrkans byggnader kan representera inte bara en andlig trygghet utan även fungera som en samlingsplats i kris, med exempelvis tillgång till värme, vatten och mobilladdning. Därutöver har även projektet Kyrkan som flexibel resurs vidareutvecklats i samverkan med Uppsala universitet. Det handlar om att ta fram en modell för stödtjänster för stabilisering av elnätet genom styrning av värmen i kyrkor.

Exempel på andra konkreta klimatåtgärder är ett arbete med återvätning av torvmarker som fortgått under 2023, en åtgärd som snabbt reducerar utsläpp av växthusgaser. Även arbetet med hyggesfri avverkning utvecklas och utökas på stiftets skogsfastigheter. Läs mera om detta i prästlönetillgångarnas verksamhetsberättelse.

Under året har en inspirationsdag för personal som möter barn och unga genomförts med föreläsning av bland andra en klimatpsykolog. Syftet var att ge kyrkans medarbetare verktyg för att förstå och stödja unga som känner stor oro kring klimatkrisen.

#### Diakonalt arbete

Det diakonala arbetet befinner sig nära människorna, i synnerhet dem som på något sätt är utsatta. Då åren efter pandemin präglats av ökad oro i omvärlden med konflikter, klimatkris och olika former av ekonomisk press har behovet av diakonala insatser ökat i församlingar i stiftet, liksom i hela landet.

För stiftets del har arbete lagts på utbildning och stöd vid uppstart av verksamhet inom ramen för Skapa plats, församlingarnas arbete för människor som länge stått utanför arbetsmarknaden. När det gäller Jourhavande präst, som är ett nationellt samarbete inom Svenska kyrkan och 1177, så kan vi konstatera ett ökat antal inkommande telefon- och chatsamtal och ett behov av nyrekrytering av präster som kan åta sig uppgiften. Stiftets medarbetare har även arbetat med stöd i asylrättsliga frågor och med stöd till barn i sorg i samarbete med Sjukhuskyrkan.

#### Kompetensförsörjning

Arbetet med rekrytering har framför allt omfattat Svenska kyrkans profilyrken. Stiftet ska verka för att fler utbildar sig till något av kyrkans fyra profilyrken; präst, diakon, församlingspedagog och kyrkomusiker och vi vet att inom bara några år så har vi stora pensionsavgångar.

Under året har det ökande intresset för att bli prästkandidat för Karlstads stift fortsatt. Möjliga orsaker till detta är flera, bland annat det faktum att präststudier nu går att bedriva på distans. Dessutom ser det ut som att biskop Sören Dalevis teologi också utgör en anledning till det ökade intresset. Ett ökat intresse syns även för att utbilda sig till diakon, där de intresserade ofta är välutbildade men där flera saknar erfarenhet av Svenska kyrkan.

#### Samverkan

Arbetet inom området syftar till att öka kvaliteten inom flera olika stödfunktioner med hjälp av gemensamma processer och system. Det omfattar också ökad IT-säkerhet och förbättrad överblick. Genom att öka samverkan kan vi dela med oss av erfarenheter och minska sårbarheten.

Årets stora händelse inom detta arbetsfält är tyvärr det cyberangrepp som Svenska kyrkan nationellt utsattes för i slutet av november månad och som innebar betydande påverkan på den administrativa delen av verksamheten. Nätverk och datorer stängdes ned och det blev under en period, omöjligt att göra löpande arbete inom ekonomi och stora delar av administrationen. I efterhand kan vi konstatera att skadan blev begränsad tack vare snabbt och rådigt ingripande från IT-ansvariga samt att de senaste årens arbete inom området, framför allt att Svenska kyrkan anslutit sig till Microsoft 365, gjorde att mycket av den löpande kommunikationen snabbt kunde komma i gång med hjälp av bland annat smartphones (något som hade varit omöjligt bara för några år sedan).

De nya interna kommunikationskanalerna, Kornet och Teams, har under det gångna året börjat bli mera accepterade och använda. Kornet har ett gott flöde av nyheter, ett antal användbara fasta sidor med information som stödjer församlingar och pastorat samt ett ökat antal användare. Ett så kallat Terminsprogram för stiftets

kurser och utbildningar som sänds ut via epost har etablerats för att komplettera Kornets funktion. När det gäller samarbetsverktyget Teams så har fortsatt utbildning med hjälp av stiftets medarbetare bedrivits i församlingar och pastorat under året.

Karlstads stifts Ekonomitjänst är fortsatt mycket uppskattad och allt fler församlingar och pastorat ansluter till tjänsten. För närvarande är 13 av 30 församlingar anslutna och intresse finns från fler.

#### Kulturarv

Förutom arbetet med kvalificerad fastighetsrådgivning inom bland annat projektledning i byggnation och energi med utgångspunkt i vård- och underhållsplanering, har stiftet även främjat fortsatt utbildning i Sacer, Svenska kyrkans inventarieförteckningssystem, som nu samtliga församlingar och pastorat anslutit till. Återkommande utbildningar i systemstödet Sacer och om vård och underhåll av kyrkorummet har genomförts. Året har även bjudit på två nationella samverkansmöten där kulturarvets roll i händelse av väpnad konflikt har behandlats.

## Resultat och ställning

Om inte annat särskilt anges, redovisas alla belopp i tusental kronor (tkr). Uppgifter inom parentes avser föregående år.

- Årets resultat 10 461 tkr (-10 572 tkr)
- Budgeterat resultat 3 965 tkr (300 tkr)
- Verksamhetens intäkter 89 680 tkr (85 818 tkr)
- Verksamhetens kostnader 86 613 tkr (93 350 tkr)
- Resultat från finansiella investeringar 7 394 tkr (-3 040 tkr)

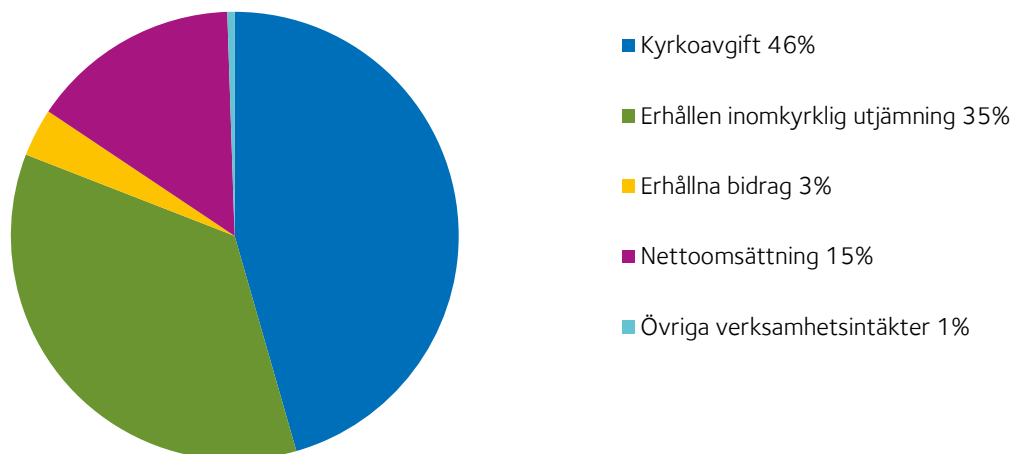
Stiftets intäkter år 2023 ökade jämfört med året innan. Ökningen beror på en högre kyrkoavgift och en högre erhållen inomkyrklig utjämning. Den högre kyrkoavgiften är en konsekvens av ett högre beskattningsunderlag kopplat till konjunkturell återhämtning efter pandemin.

Kostnaderna år 2023 minskade mot året innan, vilket framför allt beror på att stiftsfullmäktige år 2022 beslutat att anpassningskostnaden för stiftets nya lokaler skulle belasta resultatet och inte generera ett hyrestillägg under kommande hyresperiod.

Under verksamhetsåret har stiftsprojekt berättigade till kyrkoantikvarisk ersättning fortskridit. Projekten avser etapp tre av kvalitetssäkring av kyrkliga inventarier och etapp två av framtagande av insatskort för kyrkorna i Karlstads stift. Stiftet har även arbetat vidare med de projekt inom energi- och klimatområdet som startades upp under mitten av 2022. Dessa projekt finansieras via bidrag från Svenska kyrkans nationella nivå samt via statliga medel. Då energi- och klimatprojekten 2023 pågått under hela verksamhetsåret har det resulterat i att stiftet erhållit en högre finansiering jämfört med året innan. Detta syns även i ökad erhållen inomkyrklig utjämning jämfört med år 2022.

Karlstads stifts nettoomsättning minskade under 2023 trots att ytterligare tre församlingar och pastorat anslöt sig till stiftets ekonomitjänst. Minskningen avser främst lägre deltagaravgifter samt en lägre fakturering till Prästlönetillgångar i Karlstads stift. Att nettoomsättningen till prästlönetillgångarna minskat beror på att det under 2022 fakturerades för högre gemensamma kostnader hänförliga till prästlönetillgångarnas andel av kostnader för anpassning av kontorslokaler på Residenset.

### Fördelning av verksamhetens intäkter år 2023





Stiftsstyrelsen har beslutat att de utbildningar och fortbildningar som arrangeras av stiftet ska vara avgiftsfria. De utbildningar som anordnas i samverkan med andra parter, både inomkyrkliga och externa, får dock belastas med deltagaravgifter. År 2022 genomfördes konferensen Bärande Lärande tillsammans med Västerås stift, vilket genererade höga deltagarintäkter. De lägre deltagaravgifterna för år 2023 är rimliga då färre samarrangemang ägt rum.

Under 2022 hade stiftet kostnader för anpassning av nya lokaler. Förutom entreprenadkostnader förekom även kostnader för bland annat kontorsinredning, IT-utrustning, konsultationer och kostnader för återställande av tidigare lokaler. Detta var kostnader av engångskaraktär, vilket i allt väsentligt förklarar lägre verksamhetskostnader år 2023.

Personalkostnaderna ökade under år 2023, framför allt till följd av lönerrevision. Från årsskiftet 2023 inrättades och tillsattes en tjänst som diakon med inriktning barn och unga samt en tjänst som ekonom inom ekonomitjänsten. På stiftsfullmäktige i maj 2023 inrättades även en tjänst som ekonomiassistent som tillsattes från och med september 2023. Under året har stiftet haft kortare vakanser inom framför allt administration.

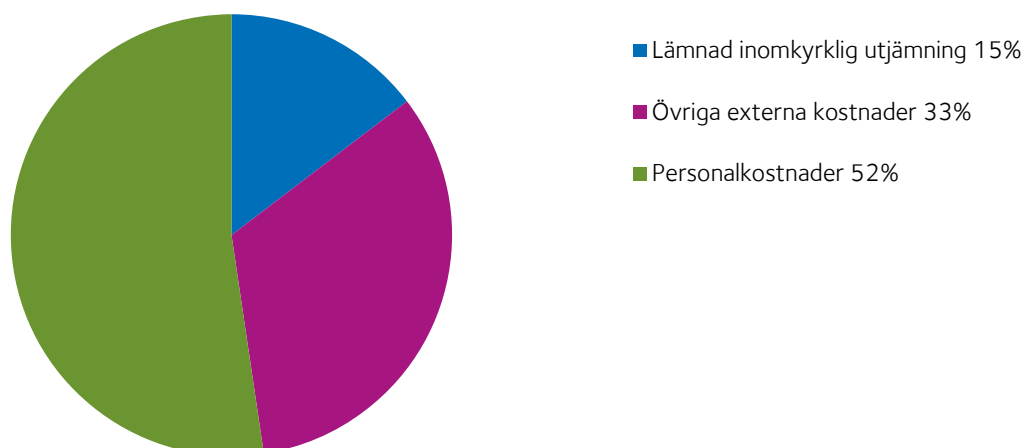
Som en del i Svenska kyrkans utjämningsystem får stiftet ett Kyrkounderhållsbidrag för reparation och underhåll av kyrkobyggnader. Bidraget var i princip oförändrat mot föregående år och uppgick till knappt 5 000 tkr år 2023. Hela bidraget lämnades till församlingar och pastorat som inomkyrklig utjämning och får användas under en tvåårsperiod. Erhållet och lämnat Kyrkounderhållsbidrag redovisas som erhållen respektive lämnad inomkyrklig utjämning när bidraget rekvireras av församling eller pastorat. Då högre belopp rekvirerades under år 2023 ökade både erhållen och lämnad inomkyrklig utjämning jämfört med år 2022. Detta även om det bidrag som erhöles som en del i utjämningsystemet och som lämnades till församlingar och pastorat motsvarade föregående års bidrag.

Förutom stiftsbidrag, Kyrkounderhållsbidrag och bidrag för projektet rörande batterilagring och stödtjänster, så erhöles även inomkyrkligt bidrag år 2023 för arbetet med Svenska kyrkans färdplan för klimatet.

Lämnad inomkyrklig utjämning bestod främst av Kyrkounderhållsbidrag och främjandebidrag verksamhet och fastighet. Lämnad inomkyrklig utjämning ökade jämfört med 2022, då församlingar som deltar i energi- och klimatprojekten erhållit bidrag för nedlagda kostnader.

Under år 2023 har värdepappersportföljens marknadsvärde återhämtat sig och den nedskrivning på drygt 5 000 tkr som genomfördes i bokslutet 2022 har kunnat återföras i sin helhet. Till följd av en höjd styrränta har stiftets banktillgodohavanden genererat väsentligt högre räntetäkter jämfört med föregående år.

## Fördelning av verksamhetens kostnader år 2023



## Årets resultat jämfört med budgeterat resultat

- Budgeterade intäkter 91 830 tkr
- Budgeterade kostnader 88 940 tkr
- Budgeterat resultat från finansiella investeringar 1 075 tkr
- Budgeterat resultat 3 965 tkr

Årets resultat uppgick till 10 461 tkr, vilket var 6 496 tkr högre än det budgeterade överskottet om 3 965 tkr. Både verksamhetens intäkter och kostnader var drygt 2 000 tkr lägre än budget, vilket resulterade i att verksamhetens resultat var i enlighet med budget. Den totala avvikelsen mot budget för 2023 var i sin helhet ett resultat från stiftets finansiella placeringar.

Pandemins effekter på beskattningsunderlagets utveckling har varit svår att prognostisera. De kyrkotillhörigas beskattningsunderlag ökade något mer än förväntat och kyrkoavgiften år 2023 blev därför något högre än budget.

Under 2022 påbörjades arbetet med tre projekt inom energi- och klimatområdet. Det är projekten Systemtjänster och batterier i Svenska kyrkan, Kyrkan som flexibel resurs och Kyrkan som trygghetspunkt. De två senare projekten finansieras av statliga bidrag medan det första finansieras via inomkyrklig utjämning från Svenska kyrkans nationella nivå. Stiftets egeninsats består av personalkostnad för del av en tjänst som stiftsingenjör. I projekten samverkar stiftet med andra aktörer, både inomkyrkliga och externa, och delar av bidraget förmedlas vidare till deltagande församlingar och pastorat för deras kostnader i projekten. Då projekten pågår under flera år är det svårt att bedöma när kostnader kommer att uppstå, vilket resulterat i att avvikelser mot budget finns vid bokslut 2023. De nedlagda kostnaderna i projekten får nästintill full bidragstäckning, varpå de avvikelser som finns mellan utfall och budget inte får en väsentlig påverkan på resultatet. Avvikelser bland redovisade intäkter och kostnader i projekten förklarar de avvikelser som finns mot budget avseende erhållen och lämnad inomkyrklig utjämning, erhållna bidrag samt konsultarvoden.

Stiftet driver flera projekt berättigade till kyrkoantikvarisk ersättning. Under 2023 har lägre kostnader belastat resultatet jämfört med budget, vilket resulterat i att stiftet kunnat tillgodoräkna sig en mindre del av finansieringen jämfört mot budget. Då stiftet bidrar med en mindre egeninsats i projekten påverkar budgetavvikelsena årets resultat marginellt.

Erhållen och lämnad inomkyrklig utjämning innefattar erhållna bidrag från Svenska kyrkans nationella nivå samt lämnade bidrag till församlingar och pastorat i stiftet. Både den erhållna och den lämnade inomkyrkliga utjämningen blev högre än budget. Detta beror till stor del på de ovan nämnda projekten. Under 2023 rekvirerade församlingar och pastorat Kyrkounderhållsbidrag som var drygt 370 tkr lägre än budget, vilket påverkade både den erhållna och den lämnade inomkyrkliga utjämningen. Stiftet får även finansiering av kostnader för arbetet med svenska kyrkans färdplan för klimatet. Bidraget var drygt 200 tkr lägre än budget då kostnaderna i verksamheten var lägre än budget.

Övriga verksamhetsintäkter avviker från budget främst beroende på att församlingar och pastorat fakturerats för egeninsats i KAE-projekt rörande insatskort.

Personalkostnaderna var under år 2023 drygt 1 000 tkr lägre än budget. Avvikelsen avser vakanser men även minskade personalomkostnader för utbildning, sjuk- och hälsovård, representation samt friskvård.

Stiftets övriga externa kostnader för år 2023 blev 2 441 tkr lägre än budget. De lägre kostnaderna är till stor del hänförliga till stiftets bidragsberättigade projekt samt lägre kostnader för arrangemang, utbildningar, reklam och PR samt datakommunikation. De verksamhetskostnader som blev högre än budget avser bland annat kostnader för inhyrd personal och konsulttjänster, för att bemanna de vakanser som funnits under året.

Den positiva utveckling som varit på den svenska och den globala aktiemarknaden under året, har resulterat i att värdet på stiftets värdepappersinnehav återhämtat sig. Per bokslutsdagen har den nedskrivning av värdepappersportföljen som gjordes i samband med bokslutet 2022 i sin helhet återförts. Den höga inflationen under år 2023 har resulterat i att styrräntan har höjts ett antal gånger under året. Då styrräntan ligger till grund för avkastningen på Kyrkkontot har stiftets ränteintäkter blivit betydligt högre än budget.

#### Målsatt kapital

På stiftsfullmäktige i november 2023 fastställdes stiftets mål för det egna kapitalets storlek till 68 000 tkr, för åren 2024 till 2027. Detta var en höjning av målsatt kapital med 32 000 tkr. En ny beräkningsmodell framtagen av KRED (Kyrkostyrelsens redovisningsråd för Svenska kyrkan) ligger till grund för höjningen. För 2023 gäller dock fortsatt ett målsatt kapital om 36 000 tkr. Eget kapital överstiger målsatt kapital med 72 971 tkr (62 510 tkr). Syftet med att fastställa målsatt kapital är att säkerställa en ekonomisk ställning för stiftet, som utgör en betryggande buffert för ekonomiska påfrestningar.

## Flerårsöversikt

<b>Allmänna förutsättningar</b>	<b>2023</b>	<b>2022</b>	<b>2021</b>	<b>2020</b>	<b>2019</b>
Tillhöriga per den 31 december (antal)	236 075	239 717	242 662	246 270	250 547
Tillhöriga per den 31 december (andel av invånarna, %)	63,7	64,4	65,2	66,2	67,3
Kyrkoavgift (%)	0,075	0,075	0,075	0,075	0,075
Medelantal anställda	55	56	51	50	53
<b>Resultat (tkr)</b>	<b>2023</b>	<b>2022</b>	<b>2021</b>	<b>2020</b>	<b>2019</b>
Verksamhetens intäkter	89 680	85 818	89 351	82 781	85 791
Verksamhetens resultat	3 067	-7 532	7 955	7 309	5 961
Resultat från finansiella investeringar	7 394	-3 040	10 104	1 608	1 493
Årets resultat	10 461	-10 572	18 059	8 917	7 454
<b>Kyrkoavgift (tkr)</b>	<b>40 861</b>	<b>38 748</b>	<b>39 461</b>	<b>40 265</b>	<b>41 335</b>
- varav slutavräkning (tkr)	691	-404	-18	708	1 838
Personalkostnader/verksamhetens intäkter (%)	50,55	51,71	43,20	44,60	43,90
Av- och nedskrivningar/verksamhetens intäkter (%)	0,40	6,29	0,08	0,20	0,20
<b>Ekonomisk ställning</b>	<b>2023</b>	<b>2022</b>	<b>2021</b>	<b>2020</b>	<b>2019</b>
Fastställt mål för det egna kapitalets storlek (tkr)	36 000	36 000	36 000	36 000	36 000
Eget kapital (tkr)	108 971	98 510	109 082	91 023	82 107
Soliditet (%)	73	70	77	75	75
Värdesäkring av eget kapital (%)	10,62	-9,70	19,80	10,90	10,00
Likviditet (%)	92	93	113	144	166

### Definitioner

**Kyrkoavgift (%)** - Anges i procent av den kommunalt beskattningsbara inkomsten.

**Varav slutavräkning** - För förklaring se redovisningsprinciper.

**Personalkostnader/verksamhetsintäkter (%)** - Uppgiften beräknas som resultaträkningens personalkostnader dividerat med resultaträkningens summa verksamhetens intäkter.

**Av- och nedskrivningar/verksamhetens intäkter (%)** - Uppgiften beräknas som resultaträkningens av- och nedskrivningar av anläggningstillgångar dividerat med resultaträkningens summa verksamhetens intäkter.

**Soliditet (%)** - Uppgiften beräknas som utgående eget kapital dividerat med balansomslutningen (totala tillgångar i balansräkningen).

**Värdesäkring av eget kapital (%)** - Uppgiften beräknas som årets resultat dividerat med ingående eget kapital.

**Likviditet (%)** - Uppgiften beräknas som utgående omsättningstillgångar dividerat med kortfristiga skulder.

## Väsentliga händelser under räkenskapsåret

Den 23 november 2023 drabbades Trossamfundet Svenska kyrkan av följderna av en så kallad ransomware-attack. Angreppet var omfattande och berörde hela Svenska kyrkan. Angreppet medförde att trossamfundet stängde ner samtliga servrar för att förhindra att angriparen fick tillgång till känslig information, vilket i olika utsträckning påverkade all verksamhet inom hela Svenska kyrkan, inklusive Karlstads stift. Därefter har ett samordnat systematiskt arbete skett för att säkerställa att Svenska kyrkans servrar och datorer inte innehåller skadlig kod och att återstarta de genomgångna serverna och systemen.

I stiftet har arbetet fokuserat på att bedriva ordinarie verksamhet utan det digitala stödet. Den ekonomiska skadan består framför allt av kostnader för den arbetstid som har använts för krishantering och för att åtgärda konsekvenserna av angreppet, både för stiftet och som stöd till församlingar och pastorat. Arbetet har varit omfattande och komplext varför även externa konsulttjänster har använts. Förutom kostnader för IT-tjänster har resultatet även belastats med kostnader för förseningsavgifter och dröjsmålsräntor då det inte funnits ett fungerande flöde för fakturahanteringen.

Arbetet kommer att fortsätta under 2024 dels på den nationella nivån inom Trossamfundet för att minska riskerna för att denna situation ska uppstå igen, dels inom stiftet för att dra lärdomar av det som har hänt och för att skapa rutiner för ökad krisberedskap om motsvarande situation skulle uppstå.

## Framtida utveckling samt väsentliga risker och osäkerhetsfaktorer

Intäkter från kyrkoavgiften beror på antal kyrkotillhöriga och deras beskattningsbara inkomst. Intäkten beror även på storleken på debiterad kyrkoavgift. Karlstads stift har en kyrkoavgift på 7,5 öre per skattekrona.

Under åren 2024 till 2030 visar prognoser att kyrkoavgiften kommer fortsätta att öka, dock inte med samma takt som förväntade kostnadsökningar, varpå det reella tillskottet till verksamheten kommer att minska. Andelen kyrkotillhöriga är fortfarande relativt hög i Karlstads stift, men utflyttning, färre antal döpta samt en allt äldre befolkning kommer innebära att andelen minskar. Samtalen om hur verksamheten kan anpassas till ändrade ekonomiska förutsättningar är viktiga och ständigt pågående. All utveckling innebär förändring och för att förändringsprocesser ska lyckas är det viktigt med långsiktiga perspektiv.

	Plan	Plan	Beslutad	Utfall	Förändring
	2026	2025	2024	2023	2023 -- 2024 (%)
Kyrkoavgift	43 870	43 250	43 616	40 861	6,74

## Finansiella instrument

Intäkterna från finansiella investeringar bestod under år 2023 av räntor, utdelningar och realisationsresultat från försäljning av andelar i utländska aktiefonder. Realisationsresultaten uppstod i samband med en omfördelning av tillgångsslagen i värdepappersportföljen. Under året har stiftsstyrelsen fattat beslut om att investera ytterligare 6 000 tkr i aktie- och räntefonder i enlighet med gällande placeringspolicy.

Räkenskapsåret 2022 präglades av ekonomisk oro och fallande börser, vilket resulterade i en nedskrivning av stiftets värdepappersportfölj per årsskiftet. Oron fortsatte i början av år 2023 med svängningar både på aktie- och obligationsmarknaderna. Framåt sommaren hade marknaden återhämtat sig och marknadsvärdet på värdepappersportföljen var återigen högre än anskaffningsvärdet, varpå föregående års nedskrivning kunde återföras. Marknaden fortsatte att utvecklas positivt under resterande del av året och den svenska börserna steg med drygt 19 procent under 2023. Världsindeks steg något mindre mätt i svenska kronor, framför allt då den svenska kronan stärktes mot dollarn under slutet av året.

Både de amerikanska och de europeiska centralbankerna höjde sina styrräntor under året för att dämpa inflationstrycket. Även Sveriges Riksbank genomförde räntehöjningar och under hösten har de penningpolitiska åtgärderna börjat få genomslagskraft. Det finns en förväntan på att styrräntorna kan börja sänkas under år 2024 och att inflationen i Sverige börjar närma sig Riksbankens mål om två procent.

Marknadsvärdet på stiftets värdepappersportfölj uppgick vid årsskiftet till 121 578 tkr (99 569 tkr). Placeringspolicyn ger riktlinjer för avkastningskrav och risknivå. Det reala avkastningskravet uppgår till 2,5 procent per år över en rullande tioårsperiod. Stiftets nominella avkastning på värdepappersportföljen år 2023 uppgick till 16,6 procent (-12,2 procent), varav aktier 23,0 procent (-15,4 procent) och räntebärande värdepapper 6,8 procent (-7,3 procent).

Enligt placeringspolicyn ska värdepappersportföljens sammansättning i en så kallad normalportfölj vara aktier 60 procent och räntebärande värdepapper 40 procent. Avvikelse från normalportföljen tillåts med 10 procentenheter. Per bokslutsdagen ryms tillgångsslagens fördelning inom de limiter som definieras i placeringspolicyn. Policyn innehåller samma etiska placeringsregler som Svenska kyrkans nationella nivå tillämpar.

## Tillstånds- eller anmälningspliktig verksamhet enligt miljöbalken

Stiftet bedriver ingen enligt miljöbalken tillstånds- eller anmälningspliktig verksamhet.

## Förvaltade stiftelser

Stiftet förvaltar fem stiftelser med ett totalt utgående eget kapital om 6 195 tkr (6 420 tkr), per den 31 december 2023. Tillgångarnas marknadsvärde uppgick till 10 570 tkr (9 747 tkr). Under 2023 har stiftelsen Karlstads domkapitels samfund för teologiska-homiletiska seminariets verksamhet likviderats, då det totala kapitalet använts till stiftelsens ändamål.

# Resultaträkning

Tkr

	Not	2023	2022
<b>Verksamhetens intäkter</b>			
Kyrkoavgift		40 861	38 748
Erhållen inomkyrklig utjämning	2	31 694	28 208
Erhållna bidrag	3	3 099	3 710
Nettoomsättning	4	13 553	14 543
Övriga verksamhetsintäkter		473	609
<b>Summa verksamhetens intäkter</b>		<b>89 680</b>	<b>85 818</b>
Verksamhetens kostnader			
Lämnad inomkyrklig utjämning	2	-12 682	-10 181
Övriga externa kostnader	5, 6	-28 247	-38 441
Personalkostnader	7	-45 333	-44 377
Av- och nedskrivningar av materiella anläggningstillgångar		-351	-351
<b>Summa verksamhetens kostnader</b>		<b>-86 613</b>	<b>-93 350</b>
<b>Verksamhetens resultat</b>		<b>3 067</b>	<b>-7 532</b>
Resultat från finansiella investeringar	8		
Resultat från finansiella anläggningstillgångar		6 341	-3 369
Övriga ränteintäkter och liknande resultatposter		1 053	332
Räntekostnader och liknande resultatposter		0	-3
<b>Resultat efter finansiella poster</b>		<b>10 461</b>	<b>-10 572</b>
<b>Årets resultat</b>		<b>10 461</b>	<b>-10 572</b>

# Balansräkning

Tkr

<b>Tillgångar</b>	<b>Not</b>	<b>2023-12-31</b>	<b>2022-12-31</b>
<b>Anläggningstillgångar</b>			
<b>Materiella anläggningstillgångar</b>			
Byggnader och mark	9	612	663
Inventarier, verktyg och installationer	10	865	1 164
		<b>1 477</b>	<b>1 827</b>
<b>Finansiella anläggningstillgångar</b>			
Långfristiga värdepappersinnehav	8, 11	111 082	99 569
		<b>111 082</b>	<b>99 569</b>
<b>Summa anläggningstillgångar</b>		<b>112 559</b>	<b>101 396</b>
<b>Omsättningstillgångar</b>			
<b>Kortfristiga fordringar</b>			
Kundfordringar		1 164	2 030
Övriga fordringar		2 951	1 501
Förutbetalda kostnader och upplupna intäkter	12	4 927	3 403
		<b>9 042</b>	<b>6 934</b>
<b>Kassa och bank</b>	13	<b>28 357</b>	<b>32 000</b>
<b>Summa omsättningstillgångar</b>		<b>37 399</b>	<b>38 934</b>
<b>Summa Tillgångar</b>		<b>149 958</b>	<b>140 330</b>



<b>Eget kapital och skulder</b>	<b>Not</b>	<b>2023-12-31</b>	<b>2022-12-31</b>
<b>Eget kapital</b>			
Balanserat resultat		98 510	109 082
Årets resultat		10 461	-10 572
<b>Summa eget kapital</b>		<b>108 971</b>	<b>98 510</b>
<b>Avsättningar</b>	14	<b>400</b>	<b>0</b>
<b>Kortfristiga skulder</b>			
Leverantörsskulder		4 780	9 437
Övriga skulder	15	14 554	13 187
Villkorade bidrag	16	8 875	8 192
Upplupna kostnader och förutbetalda intäkter	17	12 378	11 004
<b>Summa kortfristiga skulder</b>		<b>40 587</b>	<b>41 820</b>
<b>Summa eget kapital och skulder</b>		<b>149 958</b>	<b>140 330</b>

# Rapport över förändringar i eget kapital

Tkr

## Förändring av eget kapital

	Balanserat resultat	Årets resultat	Summa eget kapital
<b>Ingående balans 2022-01-01</b>	<b>91 023</b>	<b>18 059</b>	<b>109 082</b>
Omföring av föregående års resultat	18 059	-18 059	
Årets resultat		-10 572	-10 572
<b>Utgående balans 2022-12-31</b>	<b>109 082</b>	<b>-10 572</b>	<b>98 510</b>
<b>Ingående balans 2023-01-01</b>	<b>109 082</b>	<b>-10 572</b>	<b>98 510</b>
Omföring av föregående års resultat	-10 572	10 572	
Årets resultat		10 461	10 461
<b>Eget kapital 2023-12-31</b>	<b>98 510</b>	<b>10 461</b>	<b>108 971</b>

# Kassaflödesanalys

Tkr

	Not	2023	2022
<b>Den löpande verksamheten</b>			
Rörelseresultat		3 067	-7 532
<b>Justeringar för poster som inte ingår i kassaflödet</b>			
Av- och nedskrivningar av immateriella och materiella anläggningstillgångar		351	351
Ökning/minskning av avsättningar		400	0
Erhållen ränta		1 053	332
Erhållen utdelning		1 079	1 010
Erlagd ränta		0	-3
<b>Kassaflöde från den löpande verksamheten före förändringar av rörelsekapitalet</b>		<b>5 950</b>	<b>-5 842</b>
Kassaflöde från förändring i rörelsekapital			
Minskning/ökning av kortfristiga fordringar		-2 108	-268
Ökning/minskning av kortfristiga skulder		-1 234	9 861
<b>Kassaflöde från den löpande verksamheten</b>		<b>2 608</b>	<b>3 751</b>
Investeringsverksamheten			
Förvärv av finansiella anläggningstillgångar		-19 612	-32 430
Försäljning av finansiella anläggningstillgångar		13 555	30 739
<b>Kassaflöde från investeringsverksamheten</b>		<b>-6 057</b>	<b>-1 691</b>
<b>Årets kassaflöde</b>		<b>-3 449</b>	<b>2 060</b>
Likvida medel vid årets början		32 097	30 037
<b>Likvida medel vid årets slut</b>	18	<b>28 648</b>	<b>32 097</b>

# Noter

Tkr

## Not 1 Redovisnings- och värderingsprinciper

Stiftets årsredovisning har upprättats enligt årsredovisningslagen (1995:1554) och Bokföringsnämndens BFNAR 2012:1 Årsredovisning och koncernredovisning (K3). Vidare tillämpas rekommendationer utgivna av Kyrkostyrelsens redovisningsråd för Svenska Kyrkan (KRED).

Redovisningsprinciperna är oförändrade i jämförelse med föregående år, om inget annat anges.

### Intäktsredovisning

Intäkter redovisas till det verkliga värde av vad som erhållits eller kommer att erhållas och som är för egen räkning. Som för egen räkning inkluderas även medel där avsikten är att de helt eller delvis ska fördelas till andra juridiska personer men där fördelning grundas på beslut inom stiftet.

### Kyrkoavgift

Svenska kyrkans huvudintäkt utgörs av kyrkoavgiften. I enlighet med lag om avgift till registrerat trossamfund får Svenska kyrkan statlig hjälp med uppbörd, taxering och indrivning av kyrkoavgiftsmedlen. Det slutliga utfallet av kyrkans avgiftsunderlag erhålls först två år efter avgiftsgrundande år och därför är Svenska kyrkan berättigad att uppbära ett förskott från staten, fördelat med en tolfedel per månad. Samtidigt med utbetalningen av förskottet sker en avräkning av det slutliga avgiftsunderlaget två år tillbaka. Kyrkoavgiften intäktsredovisas i takt med utbetalningarna från staten.

### Erhållen inomkyrklig utjämning

Inom Svenska kyrkan finns ett utjämningssystem där Svenska kyrkans nationella nivå omfördelar medel mellan trossamfundets organisatoriska delar. Inom ramen för utjämningssystemet tilldelas stiftet årligen medel för viss basverksamhet inom stiftet (stiftsbidrag) samt Kyrkounderhållsbidrag, KUB. Stiftsbidrag och Kyrkounderhållsbidrag erhålls via utbetalning från nationella nivå. Stiftsbidrag intäktsförs det år de avser. KUB skuldbokförs när det betalas ut från nationell nivå och intäktsförs när det används, dvs. betalas ut. Den del av KUB som stiftet själv använder intäktsförs direkt. Utöver den utjämning som regleras inom ramen för kyrkoordinationen kan Svenska kyrkans högsta beslutande organ, kyrkomötet, besluta om att av nationella nivåns kapital fördela medel till regional och lokal nivå. Besluten är vanligtvis förenade med villkor. Intäktsredovisning sker då enligt de generella principerna för bidrag i K3, se nedan.

### Erhållna gåvor och bidrag

Erhållna gåvor redovisas som intäkt i den period de mottagits. Bidrag intäktsredovisas efter hand som villkor som är förknippade med bidragen uppfylls. Bidrag till anläggningstillgångar har reducerat anskaffningsvärdet på anläggningstillgångarna.

### Nettoomsättning

Intäkt av varor och tjänster redovisas normalt vid försäljningstillfället.

### Lämnad inomkyrklig utjämning och lämnade övriga bidrag

Stiftet utgör en länk i det inomkyrkliga utjämningsystem som beskrivs under Erhållen inomkyrklig utjämning ovan. Såväl lämnad inomkyrklig utjämning som övriga lämnade bidrag skuldförs normalt när beslut om bidrag fattas såvida det inte av beslutet framgår att bidraget ska finansieras med kommande års intäkter. I det senare fallet skuldförs bidraget först under det finansieringsår som anges i beslutet. Beslutade, ej skuldförda, lämnade bidrag redovisas som eventualförpliktelse.

### Leasing

All leasing, både när stiftet är leasetagare och leasegivare, redovisas som operationell leasing, dvs. leasingavgifterna, inklusive en första förhöjd avgift, redovisas som intäkt/kostnad linjärt över leasingperioden. Uppgifterna om avgifter i noten är redovisade i nominella belopp. Med leasingperiod avses den period som leasetagaren har avtalat att leasa en tillgång.

### Skattepliktig näringsverksamhet

Stiftet bedriver, förutom sin ideella verksamhet, näringsverksamhet som är skattepliktig. Aktuella skatter värderas utifrån de skattesatser och skatteregler som gäller på balansdagen. Uppskjutna skatter värderas utifrån de skattesatser och skatteregler som är beslutade före balansdagen.

Uppskjuten skattefordran avseende underskottsavdrag eller andra framtida skattemässiga avdrag redovisas i den utsträckning det är sannolikt att avdraget kan avräknas mot överskott vid framtida beskattning.

Fordringar och skulder nettoredovisas endast när det finns en legal rätt till kvittning.

Aktuell skatt, liksom, i förekommande fall, förändring i uppskjuten skatt, redovisas i resultaträkningen om inte skatten är hänförlig till en händelse eller transaktion som redovisas direkt i eget kapital, då skatteeffekten redovisas där.

### Ersättning till anställda

Löpande ersättningar till anställda i form av löner, sociala avgifter och liknande kostnadsförs i takt med att de anställda utför tjänster.

Eftersom alla pensionsförpliktelser klassificeras som avgiftsbestämda redovisas en kostnad det år pensionen tjänas in.

### Inkomstskatt

Stiftens inskränkta skattskyldighet regleras i 7 kap. inkomstskattelagen (1999:1229).

Högsta förvaltningsdomstolen har i en dom den 9 februari 2021 fastställt att Svenska kyrkans nationella nivåns tillhandahållande av IT-tjänster och administrativa tjänster till Svenska kyrkans församlingar, kyrkliga samfundigheter och stift inte utgör näringsverksamhet. Högsta förvaltningsdomstolens domskäl är principiellt utformade och domen har generell räckvidd och kan tillämpas på alla typer av tillhandahållanden som sker mellan olika enheter inom trossamfundet Svenska kyrkan i syfte att bedriva Svenska kyrkans verksamhet. Det innebär att från och med första januari 2021 kan de enheter som fakturerar andra inomkyrkliga enheter göra detta moms- och skattefritt. Detta gäller för transaktioner mellan inomkyrkliga enheter (församlingar, pastorat, stift, nationell nivå).

I den mån stiftet bedriver näringsverksamhet riktad till utomkyrkliga enheter är huvudregeln att näringsverksamheten är skattepliktig. Näringsverksamhet kan undantas från skatteplikt om den har naturlig anknytning till det allmännyttiga ändamålet eller är hävdvunnen finansieringskälla. Även normalt sett skattepliktig

näringsverksamhet kan i vissa fall undantas från beskattning om huvudsaklighetsprincipen är tillämplig.

Vid fastighetsinnehav kan fastighetsinkomsten undantas från beskattning om fastigheten till mer än 50 % används för att främja det allmännyttiga ändamålet alternativt att hyresinkomsterna har naturlig anknytning till det allmännyttiga ändamålet.

Stiften är befriad från inkomstskatt i sin ideella verksamhet eftersom den uppfyller kraven som samhällsnyttig enligt skattelagstiftningen.

Uppskjuten skattefordran avseende underskottsavdrag eller andra framtid skattemässiga avdrag redovisas i den utsträckning det är sannolikt att avdraget kan avräknas mot överskott vid framtida beskattning.

### **Materiella anläggningstillgångar**

I stiftet finns materiella anläggningstillgångar redovisade enligt två olika definitioner i K3:

Som grundregel gäller att en materiell anläggningstillgång är en fysisk tillgång som innehas för att bedriva näringsverksamhet (ge ekonomiska fördelar/kassaflöde).

För ideell sektor gäller att materiell anläggningstillgång också omfattar fysisk tillgång som innehas för det ideella ändamålet även om grundregeln inte är uppfylld.

De flesta anläggningstillgångar har klassificerats utifrån den senare regeln då stiftets ändamål är religiös verksamhet.

Nedskrivningsprövning sker alltid för sådana tillgångar som inte längre uppfyller något av kraven ovan för att definieras som materiella anläggningstillgångar.

Inventarier med ett anskaffningsvärde under 50% av prisbasbeloppet har utifrån väsentlighetsbedömning redovisats som kostnad.

Materiella anläggningstillgångar redovisas till anskaffningsvärde minskat med avskrivningar. I anskaffningsvärdet ingår utgifter som direkt kan hänföras till förvärvet av tillgången.

Bidrag som avser förvärv av materiell anläggningstillgång reducerar tillgångens anskaffningsvärde.

En materiell anläggningstillgång som har betydande komponenter där skillnaden i förbrukning förväntas vara väsentlig, redovisas och skrivs av som separata enheter utifrån varje komponents nyttjandeperiod.

Materiella anläggningstillgångar skrivs av systematiskt över tillgångens bedömda nyttjandeperiod. När tillgångarnas avskrivningsbara belopp fastställs, beaktas i förekommande fall tillgångens restvärde. Linjär avskrivningsmetod används.

Mark har obegränsad nyttjandeperiod och skrivs inte av.

Följande avskrivningstider tillämpas:

Byggnader	20 år
Övriga inventarier, installationer och verktyg	5 år

### **Nedskrivningar av materiella anläggningstillgångar**

När det finns en indikation på att en materiell anläggningstillgångs värde har minskat, görs en prövning av nedskrivningsbehov. För tillgångar som tidigare skrivits ner görs per varje balansdag en prövning av om återföring bör göras.

Materiella anläggningstillgångar skrivs ned enligt två huvudmetoder beroende på grunden för klassificering som materiell anläggningstillgång. Materiella anläggningstillgångar som används för att ge ekonomiska fördelar/kassaflöde skrivs ned enligt reglerna i K3, kapitel 27. De materiella anläggningstillgångar som innehas för det ideella ändamålet skrivs ned enligt kapitel 37, där det finns en grund- och en förenklingsregel. Tillämpad metod för nedskrivningar beskrivs i tilläggsupplysning i förekommande fall.

### **Finansiella instrument**

Finansiella instrument redovisas i enlighet med reglerna i K3, kapitel 11, vilket innebär att värdering sker utifrån anskaffningsvärdet.

Finansiella instrument som redovisas i balansräkningen inkluderar värdepapper, kundfordringar och övriga fordringar, kortfristiga placeringar, leverantörsskulder och låneskulder. Instrumenten redovisas i balansräkningen när stiftet blir part i instrumentets avtalsmässiga villkor.

Finansiella tillgångar tas bort från balansräkningen när rätten att erhålla kassaflöden från instrumentet har löpt ut eller överförs och stiftet har överfört i stort sett alla risker och förmåner som är förknippade med äganderätten.

Finansiella skulder tas bort från balansräkningen när förpliktelserna har reglerats eller på annat sätt upphört.

#### Långfristiga värdepappersinnehav - portföljvärdering

Stiftet har definierat en värdepappersportfölj. Portföljen ingår i posten andra långfristiga värdepappersinnehav i balansräkningen. För de instrument som ingår tillämpas värderingsprincipen på portföljen som helhet. Det innebär att vid prövning av lägsta värdets princip/prövning av nedskrivningsbehov avräknas orealiserade förluster mot orealiserade vinster inom portföljen.

#### Kundfordringar och övriga fordringar

Fordringar redovisas som omsättningstillgångar med undantag för poster med förfallodag mer än 12 månader efter balansdagen, vilka klassificeras som anläggningstillgångar. Fordringar tas upp till det belopp som förväntas bli inbetalt efter avdrag för individuellt bedömda osäkra fordringar.

#### Kortfristiga placeringar

Värdepapper som är anskaffade med avsikt att innehas kortsiktigt redovisas inledningsvis till anskaffningsvärde och i efterföljande värderingar i enlighet med lägsta värdets princip till det lägsta av anskaffningsvärde och marknadsvärde.

#### Låneskulder och leverantörsskulder

Låneskulder och leverantörsskulder redovisas initialt till anskaffningsvärde efter avdrag för transaktionskostnader. Skiljer sig det redovisade beloppet från det belopp som ska återbetalas vid förfallotidpunkten periodiseras mellanskillnaden som räntekostnad över lånets löptid med hjälp av instrumentets effektivränta. Härigenom överensstämmer vid förfallotidpunkten det redovisade beloppet och det belopp som ska återbetalas.

Nedskrivningsprövning av finansiella anläggningstillgångar

När det finns en indikation på att en finansiell anläggningstillgångs värde har minskat, görs en prövning av nedskrivningsbehov. För tillgångar som tidigare skrivits ner görs per varje balansdag en prövning av om återföring bör göras. Tillämpad metod för nedskrivningar beskrivs i tilläggsupplysning i förekommande fall.

### **Avsättningar**

Med avsättningar avses förpliktelser på balansdagen som är säkra eller sannolika till sin förekomst men ovissa till belopp eller till den tidpunkt då de ska infrias. Avsättning redovisas med det belopp som motsvarar den bästa uppskattningen av den utbetalning som krävs för att reglera åtagandet.

### **Kassaflödesanalys**

Kassaflödesanalysen upprättas enligt indirekt metod och visar stiftets in- och utbetalningar uppdelade på löpande verksamheten, investeringsverksamheten eller finansieringsverksamheten. Det redovisade kassaflödet omfattar endast transaktioner som medfört in- eller utbetalningar.

Som likvida medel klassificerar stiftet, förutom kassamedel, disponibla tillgodohavanden hos banker och andra kreditinstitut, kyrkkontot samt kortfristiga likvida placeringar som är noterade på en marknadsplats.

### **Eventualförpliktelse**

Eventualförpliktelser är en sammanfattande beteckning på sådana garantier, ekonomiska åtaganden och eventuella förpliktelser som inte tas upp i balansräkningen.

En eventualförpliktelse är

- en möjlig förpliktelse till följd av inträffade händelser och vars förekomst endast kommer att bekräftas av att en eller flera osäkra framtids händelser som inte ligger inom stiftets kontroll, inträffat eller uteblir eller
- en befintlig förpliktelse till följd av inträffade händelser, men som inte redovisas som skuld eller avsättning eftersom det inte är sannolikt att ett utflöde av resurser kommer att krävas för att reglera förpliktelsen eller förpliktelsens storlek inte kan beräknas med tillräcklig tillförlitlighet.

### **Eventualtillgång**

En eventualtillgång är en möjlig tillgång till följd av inträffade händelser och vars förekomst endast bekräftas av att en eller flera osäkra framtida händelser, som inte ligger inom stiftets kontroll, inträffar eller uteblir.



## Not 2 Erhållen och lämnad inomkyrklig utjämning

	2023	2022
<b>Erhållen inomkyrklig utjämning</b>		
Kyrkunderhållsbidrag	4 517	2 577
Stiftsbidrag	23 940	23 860
Övriga inomkyrkliga bidrag	3 237	1 771
	<b>31 694</b>	<b>28 208</b>
<b>Lämnad inomkyrklig utjämning</b>		
Främjandebidrag verksamhet	4 030	4 270
Främjandebidrag fastighet	1 750	1 750
Bidrag till stiftskatedralfunktionen vid Karlstads domkyrka	630	580
Kyrkunderhållsbidrag	4 432	2 489
Bidrag energiprojekt	1 660	189
Bidrag statliga medel Corona	0	818
Övriga inomkyrkliga bidrag	180	85
	<b>12 682</b>	<b>10 181</b>

## Not 3 Erhållna bidrag

	2023	2022
<b>Bidrag och offentliga bidrag redovisade i resultaträkningen</b>		
Statligt bidrag	832	1 074
Kyrkoantikvarisk ersättning (KAE)	2 161	2 380
EU-bidrag	0	256
Övriga bidrag	106	0
<b>Summa</b>	<b>3 099</b>	<b>3 710</b>

Erhållen kyrkoantikvarisk ersättning avser projekt avseende kvalitetssäkring av inventarieförteckningar etapp 3 samt projekt avseende insatskort tillsammans med Räddningstjänsten, etapp två. Erhållna statliga bidrag avser bidrag för arbete med projekt inom energi- och klimatområdet.

## Not 4 Nettoomsättning

	2023	2022
Förvaltningsuppdrag	8 751	9 360
Tillhandahållande av tjänster till inomkyrkliga enheter	4 584	3 512
Deltagaravgifter	0	1 495
Övriga intäkter	218	176
	<b>13 553</b>	<b>14 543</b>

## Not 5 Arvode och kostnadsersättning till revisorer

	2023	2022
Öhrlings PricewaterhouseCoopers AB		
Revisionsuppdrag	178	140
Skatterådgivning	13	49
Övriga tjänster	20	9
	<b>211</b>	<b>198</b>
Övriga valda revisorer		
Revisionsuppdrag	71	77
	<b>71</b>	<b>77</b>

Med revisionsuppdrag avses arbetsuppgifter som det enligt lag ankommer på stiftens revisorer att utföra samt rådgivning eller annat biträde som föranleds av iakttagelser vid sådana arbetsuppgifter.

## Not 6 Leasing

Framtida minimileaseavgifter som ska erläggas avseende icke uppsägningsbara leasingavtal, förfaller till betalning enligt följande:

	2023	2022
Inom ett år	1 781	1 780
Senare än ett år men inom fem år	6 303	7 071
Senare än fem år	0	1 010
Under perioden kostnadsförda leasingavgifter	1 781	1 867

Den operationella leasingen utgörs i allt väsentligt av hyrda inventarier och lokaler. Avtalet om hyra för lokalerna för stiftskansli löper på sex år med möjlighet till förlängning. Inventarier leasas på fyra år. Storleken på de framtida leasingavgifterna redovisas till nominellt belopp.

## Not 7 Personal

	2023	2022
Medelantalet anställda		
Kvinnor	36	39
Män	19	17
	<b>55</b>	<b>56</b>

I medelantalet anställda ingår 6,2 (7,1) pastorsadjunkter. I medelantalet anställda ingår inte anställda som uppburit ersättning som understiger ett halvt prisbasbelopp 26 250 kr (24 150 kr). Detta har gjorts med stöd av BFNAR 2006:11.

Könsfördelningen i stiftsstyrelsen och bland ledande befattningshavare

	Antal på balansdagen 2023-12-31			Antal på balansdagen 2022-12-31		
	Kvinnor	Män	Totalt	Kvinnor	Män	Totalt
Ledamöter i stiftsstyrelsen	3	9	12	3	9	12
Ledande befattningshavare	1	1	2	1	1	2

<b>Löner, arvoden och andra ersättningar</b>	<b>2023</b>	<b>2022</b>
Ledamöter i stiftsstyrelse samt biskop	1 632	1 458
Anställda	28 445	27 678
	<b>30 077</b>	<b>29 136</b>

Arvoden till förtroendevalda i stiftsfullmäktige, stiftsstyrelse med flera organ redovisas i resultaträkningen på raden Personalkostnader.

<b>Ersättning till stiftsstyrelsens ordförande</b>	<b>2023</b>	<b>2022</b>
Till ordföranden i stiftsstyrelsen tillika stiftets biskop har löner, arvoden och andra ersättningar utgått med	1 234	1 116
<b>Pensionskostnader och andra sociala avgifter</b>	<b>2023</b>	<b>2022</b>
Pensionskostnader exkl. särskild löneskatt	2 117	1 939
Andra sociala avgifter enligt lag och avtal	10 133	9 702
	<b>12 250</b>	<b>11 641</b>

Stiftet har inga övriga utfästelser om pensioner eller avgångsvederlag till personer i ledande ställning.

## Not 8 Resultat från finansiella investeringar

	2023	2022
<b>Resultat från finansiella anläggningstillgångar</b>		
Utdelning	1 080	1 010
Realisationsvinster vid försäljning	212	670
Nedskrivning	0	-5 049
Återföring av nedskrivning	5 049	0
	<b>6 341</b>	<b>-3 369</b>
<b>Övriga ränteintäkter och liknande resultatposter</b>		
Räntor	1 053	332
	<b>1 053</b>	<b>332</b>

## Not 9 Byggnader och mark

	2023-12-31	2022-12-31
Ingående anskaffningsvärden	3 868	3 868
<b>Utgående ackumulerade anskaffningsvärden</b>	<b>3 868</b>	<b>3 868</b>
Ingående bidrag och offentliga bidrag	-576	-576
<b>Utgående ackumulerade bidrag och offentliga bidrag</b>	<b>-576</b>	<b>-576</b>
<b>Netto anskaffningsvärde</b>	<b>3 292</b>	<b>3 292</b>
Ingående avskrivningar	-2 629	-2 578
Årets avskrivningar	-51	-51
<b>Utgående ackumulerade avskrivningar</b>	<b>-2 680</b>	<b>-2 629</b>
<b>Utgående redovisat värde</b>	<b>612</b>	<b>663</b>

Årets inköp har reducerats med 0 kr (576 400 kr) (ackumulerat) för statliga stöd på byggnader och mark.

## Not 10 Inventarier, verktyg och installationer

	2023-12-31	2022-12-31
Ingående anskaffningsvärden	1 992	2 041
Inköp	0	1 413
Försäljningar /utrangeringar	0	-1 462
<b>Utgående ackumulerade anskaffningsvärden</b>	<b>1 992</b>	<b>1 992</b>
<b>Netto anskaffningsvärde</b>	<b>1 992</b>	<b>1 992</b>
Ingående avskrivningar	-828	-1 990
Försäljningar /utrangeringar	0	1 462
Årets avskrivningar	-299	-300
<b>Utgående ackumulerade avskrivningar</b>	<b>-1 127</b>	<b>-828</b>
<b>Utgående redovisat värde</b>	<b>865</b>	<b>1 164</b>

Förutom inventarier med anskaffningsvärde enligt ovan innehar stiftet kulturhistoriskt värdefulla inventarier. Det går inte att koppla tillgångarna till mätbara ekonomiska fördelar i framtiden och postens anskaffningsvärde eller värde kan inte mätas på ett tillförlitligt sätt.

## Not 11 Värdepappersinnehav

	Redovisat värde		Marknadsvärde	
	2023	2022	2023-12-31	2022-12-31
<b>Långfristiga värdepappersinnehav</b>				
Noterade aktiefonder	64 145	61 047	75 090	61 047
Noterade räntefonder	46 546	38 326	46 097	38 326
Onoterade långfristiga placeringar	100	100	100	100
Likvida medel	291	96	291	96
<b>Summa långfristiga värdepappersinnehav</b>	<b>111 082</b>	<b>99 569</b>	<b>121 578</b>	<b>99 569</b>

Karlstads stifts värdepappersportfölj är placerad i fonder som förvaltas av sju förvaltare. Svenska aktiefonder och nominella räntefonder är förvaltade av Skandinaviska Enskilda Banken AB, reala räntefonder förvaltas av E. Öhman J:or Fonder AB. Case Kapitalförvaltning AB och Simplicity AB förvaltar företagsobligationsfonder. Globala aktiefonder förvaltas av SPP Fonder AB, Coeli Asset Management AB och Swedbank AB. Alternativa placeringar utgörs av andelar i Nordic Microcap Investment AB.

Innehavet i Nordic Microcap Investment AB har värderats till 0 kr i marknadsvärde, då aktierna är onoterade. En marknadsvärdering baserad på aktuell aktiekurs har därför ej kunnat erhållas per balansdagen.

	2023-12-31	2022-12-31
<b>Förändring av långfristiga värdepappersinnehav</b>		
Ingående ackumulerade anskaffningsvärden	105 868	105 268
Investeringar under året	19 806	31 016
Försäljningar/avyttringar	-13 342	-30 416
<b>Utgående ackumulerade anskaffningsvärden</b>	<b>112 332</b>	<b>105 868</b>
Ingående ackumulerade nedskrivningar	-6 299	-1 250
Återföring nedskrivningar	5 049	0
Årets nedskrivningar		-5 049
<b>Utgående ackumulerade nedskrivningar</b>	<b>-1 250</b>	<b>-6 299</b>
<b>Utgående bokfört värde</b>	<b>111 082</b>	<b>99 569</b>

## Not 12 Förutbetalda kostnader och upplupna intäkter

	2023-12-31	2022-12-31
Förutbetalda hyror	433	433
Upplupen intäkt, Kyrkoantikvarisk ersättning (KAE)	2 348	1 713
Upplupen intäkt Prästlönetillgångar i Karlstads stift	1 043	352
Upplupna intäkter, utförda tjänster	561	0
Upplupen intäkt, Klimat- och energiprojekt	216	330
Övriga poster	326	575
	<b>4 927</b>	<b>3 403</b>

## Not 13 Kassa och bank

Av behållningen på kassa och bank utgör 28 346 tkr (31 989 tkr) behållning på det s.k. Kyrkkontot. Kyrkkontot utgör i juridisk mening en fordran på Svenska kyrkans nationella nivå eftersom det är en del av Svenska kyrkans koncernkonto. De regelverk som styr Kyrkkontot är dock av sådan karaktär att fordran i redovisningssammanhang ses som ett ordinärt banktillgodohavande.

## Not 14 Avsättningar

	2023-12-31	2022-12-31
Avsättning vid årets början	0	0
Nya avsättningar	400	0
Avsättning vid årets slut	<b>400</b>	<b>0</b>

Avsättning har gjorts med anledning av det cyberangrepp som Svenska kyrkan utsattes för i november 2023. Avsättningen är förenad med förpliktelser enligt laglig grund i dataskyddsförordningen.

Stiftet har, enligt upprättad deklARATION, en uppskjuten skattefordran på 3 967 tkr (3 818 tkr) som inte tagits upp som en fordran i balansräkningen eftersom den sannolikt inte kommer att kunna utnyttjas inom överskådlig tid.

## Not 15 Vidareförmedlade bidrag

	2023-12-31	2022-12-31
Ingående skuld	289	253
Under året mottagna bidrag	67	60
Under året förmedlade bidrag	-109	-24
Utgående skuld	<b>247</b>	<b>289</b>

## Not 16 Villkorade bidrag

	2023-12-31	2022-12-31
Ingående balans	8 192	5 145
Erhållet under året	8 089	6 659
lanspråktaget under året	-7 406	-3 612
	<b>8 875</b>	<b>8 192</b>

### Specifikation av utgående balans

Kyrkounderhållsbidrag*	7 022	6 650
Skuldförda bidrag till verksamheten	97	0
Skuldförda offentliga bidrag till verksamheten	1 756	1 542
	<b>8 875</b>	<b>8 192</b>

Följande villkor har ännu inte uppfyllts avseende skuldförda offentliga bidrag: Klimat- och energiprojekten Kyrkan som flexibel resurs och Kyrkan som trygghetspunkt är pågående projekt som slutförs under år 2024, varpå delar av bidragen ännu ej kommit till sin användning.

### \*Specifikation av Kyrkounderhållsbidrag

År	Ej förbrukat**	Ansvarsförbindelser
2023	4 727 tkr	4 727 tkr
2022	1 019 tkr	0 tkr
2021	1 276 tkr	1 276 tkr

\*\* Med Ej förbrukat avses KUB-bidrag som varken intäktsförts för egen räkning eller utbetalats till församlingar och pastorat

## Not 17 Upplupna kostnader och förutbetalda intäkter

	2023-12-31	2022-12-31
Upplupna semesterlöner	2 567	2 341
Upplupna sociala avgifter	3 580	2 443
Övriga upplupna kostnader och förutbetalda intäkter	6 231	6 220
	<b>12 378</b>	<b>11 004</b>

## Not 18 Specifikation av likvida medel vid årets slut

	2023-12-31	2022-12-31
Bank	28 357	32 000
Likvida medel värdepappersportfölj	291	97
	<b>28 648</b>	<b>32 097</b>



## Not 19 Eventualförpliktelser

	<b>2023-12-31</b>	<b>2022-12-31</b>
Främjandebidrag	6 305	6 020
Kyrkunderhållsbidrag	4 850	4 890
Övriga bidrag till utomstående	2 043	1 655
	<b>13 198</b>	<b>12 565</b>

Karlstad stift lämnar årligen bidrag och anslag till organisationer och samarbetspartners. Stiftets åtagande grundas normalt på olika former av samarbetsavtal eller beslut av stiftsfullmäktige eller stiftsstyrelse. Storleken på förväntade lämnade bidrag eller anslag fastställs i allt väsentligt i en detaljbudget som beslutas av stiftsfullmäktige året innan bidragsåret. Genom beslut om detaljbudget har samarbetsparten en välgrundad förväntan på att stiftet skall verkställa beslutade anslag. Bidragen är dock normalt förknippade med sådana villkor att stiftet inte anser att de ska skuldföras i samband med beslutet. I 2024 (2023) års beslutade budget uppgår anslag och bidrag till 13 198 tkr (12 565 tkr).

## Not 20 Eventualtillgångar

Kyrkostyrelsen har under 2023 beslutat om ramarna för Kyrkunderhållsbidrag för 2024. Bidraget kommer att finansieras med medel från utjämningsystemet som nationell nivå erhåller under 2024.

Karlstad den 22 april 2024

Sören Dalevi  
Ordförande

Inga-Lill Röhr

Johnny Boström

Pernilla Edman

Jan Bohlin

Benny Ahremark Persson

Peter Ljungdahl

Jan Wahlberg

Stig Axelsson

Kim Sanfridsson

Lina Ahl

Anders Skogberg

Vår revisionsberättelse har lämnats

Ulf Adolfsson

Inga Engström

Bo Pettersson

Helene Kensby

Elsie-Marie Arvidsson

Öhrlings PricewaterhouseCoopers AB

Elin Kock  
Auktoriserad revisor