



BUDGET och verksamhetsplan 2023

och plan 2024 och 2025

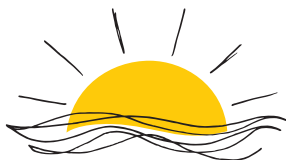
Karlstads stift och Prästlönetillgångar i Karlstads stift

BUDGET och verksamhetsplan 2023

och plan 2024 och 2025

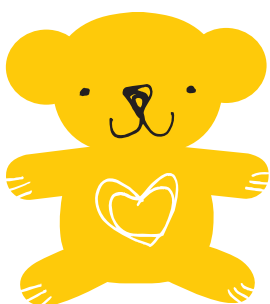
Karlstads stift och Prästlönetillgångar i Karlstads stift

Innehåll



INLEDNING

- 4 Budgeten och Bibeln
- 6 Budget och verksamhetsplan 2023 – en sammanfattning



KARLSTADS STIFT

- 9 Inledning
- 10 Karlstads stifts organisation
- 11 Våra förutsättningar
- 12 Verksamhet 2023
- 12 *Den pedagogiska utmaningen – att nå ut*
- 16 *Barn och unga – nutid och framtid*
- 18 *Samverkan – moderna arbetsmetoder för ökad kvalitet och minskad sårbarhet*
- 20 *Kompetensförsörjning – rekrytera och behålla kompetenta medarbetare*
- 24 Ekonomi 2023
- 27 Budget 2023



PRÄSTLÖNETILLGÅNGAR I KARLSTADS STIFT

- 31 Inledning
- 32 Resultat per rörelsegren
- 37 Ekonomi 2023
- 39 Budget 2023

- 42 Ordlista
- 44 Egna anteckningar

Budgeten och Bibeln

I år är det 500 år sedan Luther gav ut Nya testamentet på tyska, en handling som skulle få avgörande betydelse för såväl det tyska som det svenska språket. Det hela skapade nämligen en lavin av bibelöversättningar till folkspråk, och redan 1526 kom Nya testamentet ut på svenska. 1541 förelåg så hela Bibeln (det vill säga Gamla och Nya testamentet) på svenska – den så kallade Gustav Vasas Bibel.

1541 års kyrkobibel är det i särklass viktigaste dokumentet i svensk språkhistoria, eftersom det kom att präglade svenskan i så många århundraden. Det dröjde nämligen ända fram till 1917 tills vi fick en helt ny översättning. Fyrahundra år av kulturpåverkan har satt sina spår, med konsekvensen att betydande delar av Gustav Vasas Bibel finns kvar i det svenska språket. Och det utan att vi i normalfallet är medvetna om det. Vi säger till exempel att vi "går från klarhet till klarhet", och vi talar om "att ta sitt förnuft till fånga", utan att för den skull inse att det är aposteln Paulus vi citerar (från Andra Korinthierbrevet, i båda fallen). På samma sätt talar vi om "döden i grytan" utan att reflektera över att det är en berättelse från

Bibelns Andra Konungabok vi refererar till. Än idag kan vi identifiera tusentals svenska ord och uttryck som har sin grund i Bibeln. "Kreti och pleti", "att arbeta i sitt anletes svett", "inte kröka ett hår på någons huvud", "att se genom fingrarna", ja, listan på svenska ord och uttryck med rötter i Bibeln kan göras hur lång som helst.

Skolans läroplan tar sitt förnuft tillfånga...

Så det är inte någon skräll att Bibeln har en central plats i den nya läroplan som lanserats för skolan nu i höst, Lgr 22. Bibeln och dess berättelser är ju totalt avgörande för att förstå och böttna i västerländsk kultur i bred bemärkelse: litteratur, språk, historia, teater, film ... framför allt är Bibeln grunden i vår kristna tro. Till vår glädje kan vi konstatera att Bibeln nu betonas i skolans läroplan för såväl låg-, mellan- som högstadiet.

I Karlstads stift har vi ju på ett speciellt sätt poängterat och betonat vikten av Bibeln under de senaste åren. Det har även fått synas i budgeten. Vi har under de senaste åren haft helt unika satsningar tillsammans med Västanå



Teater och Svenska Bibelsällskapet, och 2020 gav vi ut Barnens Bästa Bibel som har fått stor spridning i Sverige (och inte bara i Sverige, utan numera även i Norge och Tyskland).

För Bibeln, och det kristna budskapet, är viktigt för det svenska samhället. Det är dessutom ett unikt bidrag som

vi som kyrka har att ge vidare till nästa generation. För det är ingen annan som kommer att ge vidare Bibeln om inte vi gör det.

Vi kommer därför fortsätta fokusera på Bibeln och den kristna berättelsen i Karlstads stift. Vi fortsätter helt enkelt det arbete som Luther påbörjade för 500 år sedan.

VISSTE DU...

att 2026, när det är 500 år sedan Nya testamentet gavs ut på svenska, så kommer det ut en helt ny svensk översättning av Nya testamentet.



Budget och verksamhetsplan 2023 – en sammanfattning

I Karlstads stift bor cirka trehundra tusen människor och under loppet av ett år möter medarbetare i församlingar och pastorat många av dem i gudstjänster, genom kyrkliga handlingar eller i de många olika aktiviteter som genomförs varje dag. Stiftets uppdrag är att arbeta För församlingens skull, för församlingar och pastorat och därigenom för människor som bor och verkar i vårt stift. Att så många människor i Karlstads stift väljer att fortsätta vara tillhöriga kyrkan, är en indikation på att Svenska kyrkan uppskattas och har betydelse i vårt samhälle och i människors liv.

Stiftsfullmäktiges beslut om budget och verksamhetsplan för år 2023 fattas första året i mandatperioden. Även om flera ledamöter har varit förtroendevalda i stiftsfullmäktige tidigare, innebär förra årets kyrkoval att flera ledamöter i år beslutar om budget och verksamhetsplan för första gången. Balansen mellan långsiktighet i verksamhetsplanering och snabba anpassningar av verksamheten när förutsättningar i vårt samhälle eller i vår omvärld förändras, är viktig. I en förtroendevald organisation som Svenska kyrkan, som baseras på demokratiska val, är det en utmaning att behålla det långsiktiga perspektivet över mandatperioder. Därför har stiftsfullmäktige fattat ett inriktningsbeslut om strategiska områden och verksamhet för stiftets främjande. Budget och verksamhetsplan för år 2023 har upprättats med utgångspunkt i detta beslut.

Hösten 2021 fattade stiftsfullmäktige även beslut om vision och inriktningsmål. Kärnan i stiftets vision om tro, hopp och kärlek är hämtad från Korinthierbrevet, och ger en tydlig riktning för stiftets främjande. Visionen konkretiseras i tre strategiska områden; Den pedagogiska utmaningen, Barn och unga samt Kompetensförsörjning. Det fjärde strategiska området omfattar Samverkan, ett viktigt utvecklingsfält som vi delar med hela Svenska kyrkan, på samma sätt som arbetet med Svenska kyrkans färdplan för klimatet.

För att stärka kontinuitet och långsiktighet i stiftets främjande har inriktningsmålen formulerats för varje strategiskt område. De kan sammanfattas med att vi

i vår uppgift ska bana väg och vara till nytta för hela Svenska kyrkan. Dessutom fortsätter vi tillsammans i Karlstads stift att arbeta För församlingens skull – för att människor ska få leva i tro, hopp och kärlek.

Här följer en sammanfattning av budgeterade intäkter och kostnader som en grund för den fortsatta läsningen.

Budgeterade intäkter uppgår till knappt 92 miljoner kronor, vilket är 6,5 mkr högre än budget år 2022. Kyrkoavgiften och den inomkyrkliga utjämningsen är 2,8 mkr högre än tidigare år, främst till följd av ett bättre beskattningsunderlag hos medlemmarna, och uppgår till 72 miljoner kronor (78 procent av totala intäkter). Nettoomsättningen uppgår till 14,6 miljoner kronor (16 procent). Som nettoomsättning redovisas utförda tjänster kopplade till Svenska kyrkans grundläggande uppgift och innefattar bland annat sålda tjänster till prästlönetillgångarna samt tjänster till församlingar och pastorat. Budgeterade intäkter inkluderar även Kyrkoantikvarisk ersättning samt extern finansiering till tre fastighetsprojekt rörande bland annat batterilagring. De utbildningar som stiftet arrangerar är fortsatt avgiftsfria med undantag för logi- och resekostnader, som bekostas av respektive församling eller pastorat.

Budgeterade kostnader uppgår till knappt 89 miljoner kronor, vilket är en ökning med 2,7 miljoner kronor jämfört med budget 2022. Övriga externa kostnader och personalkostnader ökar med generella kostnadsökningar. Därutöver tillkommer kostnader för en tjänst som stiftsdiakon, en tjänst som ekonom inom samverkan samt ökade kostnader för tidigare nämnda fastighetsprojekt. För 2023 budgeteras det för färre pastorsadjunkter än året innan samt minskade kostnader rörande inköp av inredning och IT-utrustning, då stiftskansliets nya kontorslokaler färdigställdes under 2022.

Kostnader för främjande inom stiftets fyra strategiska områden utgör cirka 39 procent av totala kostnader. Lämnad inomkyrklig utjämningsen uppgår till 11,5 miljoner kronor och ligger kvar på ungefär samma nivå som tidigare år.

Budgeterade personalkostnader uppgår till 46,4 miljoner kronor (52,1 procent av totala kostnader), vilket är en ökning med 2 miljoner kronor jämfört med budget 2022. Karlstads stift har 52 tjänster med tillsvidareanställning.

I förvaltningen av stiftets prästlönetillgångar är långsiktighet avgörande, inte minst i förvaltningen av kyrkans skogar. För att uppnå en jämn avkastning över tid behöver skogsbruket planeras och genomföras i långa perspektiv. Man sår frön, vårdar det som växer upp för att till sist skörda många decennier senare.

För prästlönetillgångarna beräknas en utdelningsbar vinst om 28 miljoner kronor. För beslut om utdelning till kyrkans verksamhet finns egendomsnämndens inriktningsbeslut om en utdelningsnivå om 35 miljoner kronor.

Av det budgeterade resultatet beräknas 89 procent komma från skogsförvaltningen. Under de senaste två åren har skador av granbarkborre haft stor påverkan på stiftets skogsbruk och på virkesmarknaden i regionen. Även under sommaren 2022 har det mätts upp höga populationer av granbarkborre, men det går i skrivande stund inte att bedöma hur stor skadenivån kommer att bli för helåret. För att kompensera för de överavverkningar som orsakats av granbarkborren, budgeteras för 2023 en något lägre avverkningsvolym i slutavverkning. Även gallringsvolymen minskas, vilket dock inte har med skador att göra utan följer den långsiktiga avverkningsberäkningen.





KARLSTADS STIFT

Organisationsnummer 252010-0096

Inledning

Stiftsstyrelsen avger härmed budget och verksamhetsplan för år 2023. Om inte annat särskilt anges, redovisas alla belopp i tusental kronor (tkr). Belopp inom parentes avser budget år 2022.

Enligt Kyrkoordningen ska strategiska beslut föregås av en barnkonsekvensanalys. Under september månad 2022 genomförde medarbetare på Karlstads stift, i samverkan med representanter från Svenska Kyrkans Unga i Karlstads stift, en barnkonsekvensanalys för budget och verksamhetsplan år 2023.

Budget och verksamhetsplan för Prästlönetillgångar i Karlstads stift redovisas från och med sidan 30.

Stiftets uppdrag

Stiftets uppdrag är att främja och ha tillsyn över församlingarnas uppgift att fira gudstjänst, bedriva undervisning samt utöva diakoni och mission. Stiftet ska främja en god förvaltning i församlingar och pastorat

och ha tillsyn över den och över hur Svenska kyrkans uppdrag som huvudman för begravningsverksamheten fullgörs. Stiftet har också vissa förvaltande uppgifter, som till exempel förvaltning av prästlönetillgångarna.

Det här är Karlstads stift

Karlstads stift är ett av Sveriges mindre stift. Det omfattar 30 församlingar och pastorat med egna kyrkoråd och kyrkoherdar i Värmland och Dalsland. Stiftet är indelat i sex kontrakt; Dalslands, Västra, Östra, Norra och Södra Värmlands kontrakt samt Domprosteriets kontrakt. Stiftet präglas i mångt och mycket av folkkyrkotanken – alla får plats. Det finns en stark tillhörighetskänsla till Svenska kyrkan, och människor i Värmland och Dalsland engagerar sig mycket i vår verksamhet. Dessutom är Svenska kyrkan i Karlstads stift tydligt närvarande i samhällsdebatten och det offentliga rummet och uppfattas av många som en viktig samhällsaktör.



Karlstads stifts organisation

Förtroendemannaorganisationen består av stiftsfullmäktige, stiftsstyrelsen och egendomsnämnden.

Stiftsfullmäktige

Stiftsfullmäktige är stiftets högsta beslutande organ, som beslutar i principiella ärenden och övergripande ärenden av stor betydelse för stiftets verksamhet, bland annat inriktningsmål samt verksamhetsplan, budget, och regional kyrkoavgift. Stiftsfullmäktige i Karlstads stift består av 65 ledamöter. Stiftsfullmäktige utser fyra ledamöter till domkapitlet, varav en ledamot är eller har varit domare.

Stiftsstyrelsen

Stiftsstyrelsen är stiftets beredande, verkställande och förvaltande organ. Stiftsstyrelsen ska styra och samordna stiftets främjande och förvaltning, och uppmärksamt följa de frågor som kan inverka på stiftets uppgift och ekonomiska förutsättningar.

Egendomsnämnden

Prästlönetillgångar i Karlstads stift består av prästlönefastigheter och prästlönefond. I Karlstads stift har stiftsfullmäktige valt att inrätta en egendomsnämnd med ansvar för förvaltningen av stiftets prästlönetillgångar.

Domkapitlet

Domkapitlets uppgift är att utöva tillsyn över präster, diakoner, församlingar och pastorat.

Biskopen

Biskopen ska självständigt fullgöra sina uppgifter enligt Kyrkoordningen. Biskopen viger präster och diakoner till tjänst i Svenska kyrkan och följer dem i deras uppdrag. Tillsammans med av biskopen utsedda kontraktsprostar och medarbetare på stiftskansliet fullgör biskopen sin främjande- och tillsynsuppgift. Biskopen genomför visitationer och kallar präster och diakoner till överläggningar. Förutom de uppgifter som biskopen har i sitt stift tillkommer arbete i och uppdrag från biskopsmötet.

Stiftsorganisationen

På stiftskansliet arbetar cirka 50 medarbetare med tillsyn, främjande och förvaltning av prästlönetillgångarna. Stiftet är organiserat i en stab och tre enheter: församlingsutveckling, egendomsförvaltning och gemensam administration.



Våra förutsättningar



Kyrkoordningens krav

Enligt Kyrkoordningen ska stiftet ha en god ekonomisk hushållning i sin verksamhet och en ekonomisk ställning, som utgör en betryggande buffert för ekonomiska påfrestningar. Budgeten omfattar en plan för stiftets verksamhet och de intäkter och kostnader som är förknippade med de resurser som behövs för verksamheten.

Vision

Vi vill att alla människor ska få leva i tro, hopp och kärlek.

I Första Korinthierbrevet skriver aposteln Paulus om just kärlekens väsen och han gör det med verb. Kärlek är handling: "Kärleken är tålmodig och god. Kärleken är inte stridslysten, inte skrytsam och inte uppblåst. Den är inte utmanande, inte självisk, den brusar inte upp, den vill ingen något ont. Den finner inte glädje i orätten men gläds med sanningen.



Allt bär den, allt tror den, allt hoppas den, allt uthärdar den."

"Men nu består tro, hopp och kärlek, dessa tre, och störst av dem är kärleken."

Vår vision är:

Tro, Hopp och Kärlek

Tro: oppmuntra människans gemenskap med Gud och medmänniskor

Hopp: alltid visa på hoppet

Kärlek: utan kärlek riskerar tro och hopp att bli till tomma ord



Inriktningsmål

Vi finns för församlingarnas och pastoratens skull. När det gäller de fyra strategiska områdena – Den pedagogiska utmaningen, Barn och unga, Samverkan och Kompetensförsörjning – ska vi vara drivande. Inom lärande och undervisning ska vi vara ett drivande och ledande stift som banar väg och är till nytta för hela Svenska kyrkan.

Våra inriktningsmål är:

- För församlingens skull.
- Bana väg och vara till nytta för hela Svenska kyrkan.

Verksamhet 2023

Omvärldsreflektion

Svenska kyrkan befinner sig sedan ett flertal år tillbaka i en situation där medlemsantalet sjunker kontinuerligt. Det är ett fenomen som vi delar med andra ideella och politiska organisationer men icke desto mindre är det något som påverkar både verksamheten och ekonomin.

Den senaste nationella medlemsstatistiken visar dock att Karlstads stift presterar bäst i landet när det gäller antal dop och konfirmationer.

Möjlighetsskapande omvärldsfaktorer 2023

- Nya läroplanen för svenska skolan, LGR 22, lyfter fram bibeln på ett betydligt tydligare sätt än tidigare läroplaner.
- Pandemin, klimatkrisen och Ukrainakrisen påverkar hela vårt samhälle. Många människor bär på en stor oro, kanske främst barn och unga, men även vuxna som bland annat lidit av den ökade isoleringen. Kyrkan har en gedigen erfarenhet och metoder för att stödja människor i kris.
- Den knuff som digitaliseringen i vårt samhälle fått under pandemin har skapat nya möjligheter att möta och interagera med våra prioriterade målgrupper. Exempelvis har det blivit enklare för präster att utbilda sig på distans. Det ser för närvarande ut att vara en fördel för glesbygdsorienterade stift som Karlstads. Digitala gudstjänster har visat sig nå nya

målgrupper och digitala arbetsmetoder har börjat ge oss en väsentligt förbättrad överblick och potential för samverkan.

- Den Lutherska kyrkans starka demokrati-tradition framstår som en tillgång och en styrka i en tid av ökad polarisering och fenomen som fake news.

Den pedagogiska utmaningen – att nå ut

Intäkter: 1 705 tkr (3 095 tkr)

Kostnader: 9 080 tkr (11 300 tkr)

En grundläggande aspekt i den pedagogiska utmaningen är att göra den kristna berättelsen relevant för människor i dagens samhälle. Det är inte bara en utmaning, utan också målet. I detta arbete riktar vi oss både till de redan aktiva och kunniga men också till de många kyrkotillhöriga i Karlstads stift, ”de 70 procenten”. Den här gruppen är mycket stor, och med stiftets intention att vara en folkkyrka med låga trösklar handlar det exempelvis om att verka utifrån de många olika, brett uppskattade platser och forum som kyrkan rymmer.

För att vara relevanta som kyrka i dagens samhälle och inkluderande i det vi gör är det viktigt att vi arbetar både brett och smalt – samtidigt. Olika pedagogiska insatser har olika målgrupper, till exempel alla kyrkotillhöriga, alla människor i vårt stift, medarbetare, förtroendevalda eller ideella.



I vårt stift anordnas exempelvis Den kyrkliga klassikern (i samarbete med Kyrkans tidning), dansmässor och kyrkopedagogik, samtliga med syfte att lära, men för olika målgrupper. Här finns också en lång tradition av pilgrimsvandring och intresset för att utveckla arbetet är stort, bland annat som en del i vårt arbete för klimatet. Stiftet lämnar främjandebidrag för utveckling av pilgrimsarbete och för andra insatser som församlingar gör inom den pedagogiska utmaningen.

Det pedagogiska arbetet syftar till att utveckla och stärka erfarenheten av och kunskapen om kristen tro, tradition och liv, kyrkorummet och även kroppsburen andakt. Vi lyfter därigenom också fram vårt evangelisk-lutherska arv och inspirerar till fördjupad kunskap och ökad förståelse för vår kyrkogren. Som en del i den pedagogiska utmaningen arbetar vi också tillsammans med församlingar och pastorat för att hitta nya former för att skapa möjligheter för människor att fördjupa och uttrycka tro och andlighet.

För att synas i samhället behöver Svenska kyrkan befinna sig på de publika, mediala arenor som används av stiftets befolkning, exempelvis i sociala medier, på webben, i tidningar och i TV. Kommunikation utgör därför en central och integrerad del i verksamheten. Stiftet ska även främja församlingarnas arbete med information och kommunikation. Satsningen på Kyrknytt och Korsväg fortsätter under år 2023.

MUSIKENS VIKTIGA ROLL

Musiken har alltid haft stor betydelse för kristendomen, i synnerhet för de lutherska kyrkorna. Den spelar en viktig roll i den pedagogiska utmaningen och i kyrkans verksamheter. Musiken bidrar till möten mellan människor där körsångare, musiker och deltagare samlas. Stiftet samarbetar med Karlstads stifts kyrkosångförbund och Sensus för att stärka körens roll i gudstjänsten och konsertverksamheten, samt för att stimulera utvecklingen av körverksamhet för alla åldrar. I vårt främjande verkar vi också för att skapa förutsättningar för kyrkomusiker i stiftet att utveckla pedagogiska och musikaliska färdigheter, både som ledare för den kyrkomusikaliska verksamheten i församling och individuellt.

Stiftets samverkan med Geijerskolan och dess kyrkomusikerutbildning har stor betydelse både för musikverksamheten i Karlstads stift och som en del i rekryteringsarbetet.

LÄRANDE OCH UNDERVISNING

I Program för lärande och undervisning samverkar Svenska kyrkans församlingar, stift och nationella nivå. Det är en långsiktig satsning för att förmedla kristen tro och en insikt i programmets arbete är att förkunnelsen samt diakonala och pedagogiska insatser kompletterar varandra.



Stiftsstyrelsen har fattat beslut om att Karlstads stift ska ta ett särskilt ansvar för lärande och undervisning genom att vara ett drivande och ledande stift, som banar väg och är till nytta för hela Svenska kyrkan inom detta område. I sitt uppdrag som biskop bär även biskop Sören ett särskilt ansvar för Program för lärande och undervisning.

Barnens Bästa Bibel är en viktig del i det pedagogiska arbetet för barn och unga. Syftet är att nå barnen med Bibelns berättelser på just barnens nivå. Arbetet med barnbibeln är långsiktigt och sker på flera olika arenor. Läs mer under avsnittet Barn och unga.

SOCIALT ENGAGEMANG

I den pedagogiska utmaningen är möten mellan människor, både i kyrkan och i samhället i stort, avgörande. Vårt sociala engagemang omfattar;

- diakoni
- internationellt arbete
- hållbar utveckling, bland annat genom det arbete som görs som en del i Svenska kyrkans färdplan för klimatet.

Diakoni

Stiftets främjande ska bidra till att stärka församlingens engagemang i samhällsfrågor genom att inspirera och ta initiativ till samverkan med andra aktörer inom näringsliv, idéburen- och offentlig sektor. Tillsammans med församlingar och pastorat bidrar vi till kyrkan som en social medaktör i samhället. Detta i arbetet bland människor i utsatta situationer, särskilt barn och unga

men även i arbetet med integration, asyl- och flyktingfrågor.

Det nationella projektet Skapa plats är en diakonal kraftsamling för att inkludera människor som står långt från arbetsmarknaden i en arbetsgemenskap, genom praktik, arbetsträning och rehabilitering i en församling. Skapa plats är ett samarbete med Arbetsförmedlingen och genomförs med utgångspunkt i MARY-metoden, där MARY står för Meningsfullhet, Arbetsgemenskap, Rehabilitering och Yrkesstolthet.

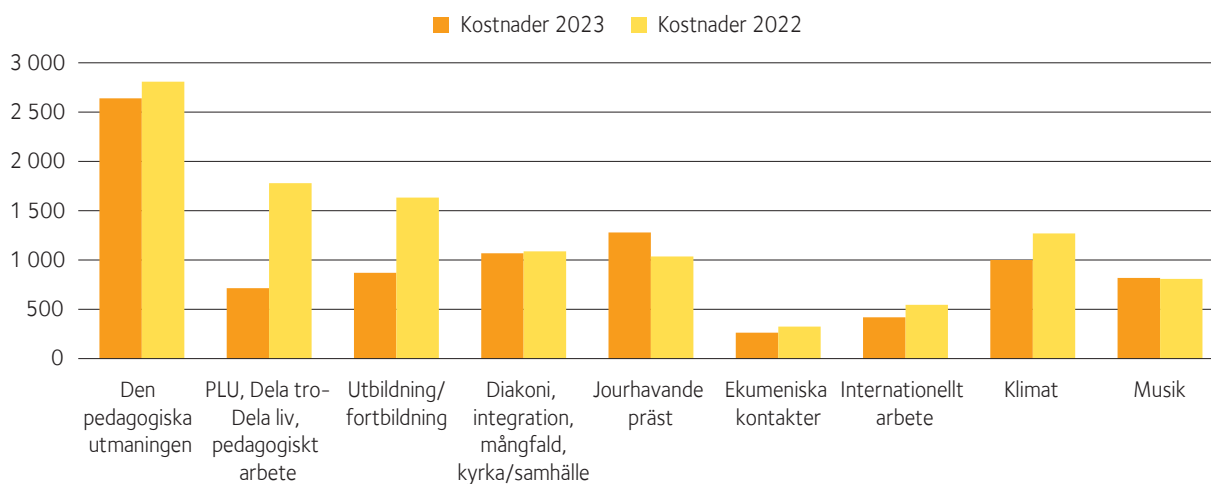
Det diakonala arbetet formas utifrån de behov som finns i samhället. Det förutsätter en kontinuerlig utveckling och kan därför beskrivas som en kyrka i vandring. Stiftets främjande ska bidra till församlingens förutsättningar att fullgöra och utveckla sitt grundläggande diakonala uppdrag. Att samordna och leda det ideella arbetet i församlingar och pastorat ingår ofta i diakonens arbetsuppgifter, varför det också är viktigt att stärka det diakonala ledarskapet.

Jourhavande präst, akut samtals- och krisstöd via telefon eller chatt, är en del i Svenska kyrkans själavård. Tillsammans med andra stift ingår det i vår uppgift att kommunicera och samordna uppdraget.

Internationellt arbete

Stiftets internationella arbete har vilat under pandemi-perioden. Nu tar det ny fart exempelvis genom vänstifts-kontakter med Chelmsfords stift i England och Hamars

FÖRDELNING AV BUDGETERADE KOSTNADER FÖR DEN PEDAGOGISKA UTMANINGEN, I TKR



stift i Norge, för kunskapsutbyte och inspiration. Stiftet har även vänstiftsutbyte med Roms stift i Italien och Eastern and Coastal Diocese (ECD) i Tanzania.

Sedan år 2009 har ECD i Tanzania arbetat för att etablera skogsförvaltning som en långsiktig strategi för att bidra till finansiering av verksamheten. Karlstads stift har bidragit med insamling av medel och med rådgivning och skogsinnehavet har växt över tid. Efter ett decennium av uppbyggnad är skogsodlingsprojektet på väg in i en förvaltande fas där virkesförsäljning, avverkning och vidaretransport blir nya aktiviteter. Stiftet har ännu inte fattat beslut om vad som blir nästa steg när det gäller stödet till skogsprojektet.

Stiftet främjar utveckling av församlingarnas internationella arbete som en del av en världsvid kyrka, bland annat för att öka känslan av samhörighet, kompetens och engagemang i miljö-, livsstils- och samhällsfrågor. Som en del i arbetet ingår att öka kunskapen om Svenska kyrkans internationella arbete, Action by Churches Together (ACT). Genom utbytesprogrammet Ung i den världsvida kyrkan ges församlingar möjlighet att både sända ut och ta emot stipendiater. Förutom det internationella ekumeniska utbytet som sker via vänstiften, är det lokala ekumeniska utbytet viktigt.

Klimatfrågan

Svenska kyrkans och stiftets ansvar för hela världen får ett tydligt uttryck genom arbetet med Svenska kyrkans färdplan för klimatet. Inom ramen för färdplanen vill vi förmedla att kyrkans praktiska klimatarbete vilar

på en reflekterad teologi som återspeglar den kristna värdegrunden. Arbetet, som till viss del finansieras med bidrag från nationell nivå, kommer att fokusera på klimatfrågan för barn och unga samt på förvaltning av fastigheter, även om det självklart kommer att beröra verksamheten som helhet. Arbetet med färdplanen ska integreras som en självklar del i främjandet och i förvaltningen av stiftets prästlönetillgångar. Skogen och skogsbruket har stor betydelse för klimatomställningen och Svenska kyrkans vägval kan komma att påverka både ekonomi och biologisk mångfald.

Riksintressanta projekt för hållbar energiförsörjning och trygghet i krisläge

Under 2023 genomförs tre sammanlänkade större projekt inom området energi och klimat. Tillsammans bildar de en helhet som är större än sina enskilda beståndsdelar. I slutänden ska resultaten bidra inte bara till energi-effektivisering och kostnadsbesparing utan även till bättre inomhusklimat, bättre bevarande av kyrkornas kulturvärden, att kyrkorna bidrar till omställningen av det svenska elsystemet och att kyrkans funktion som samhällsaktör i krissituationer stärks.

Projekten finansieras av medel från Svenska kyrkans färdplan för klimatet, Vinnova och Energimyndigheten, och projektleds av Karlstads stift. I projektens olika delar deltar Säffle, Åmåls och Melleruds pastorat, Karlstads universitet, Uppsala universitet samt berörda kommuner. Projektresultaten kommer att kommuniceras och förhoppningsvis tillämpas i många av landets kyrkor framöver.

Budgeterade intäkter avser medel för arbetet med Svenska kyrkans färdplan för klimatet. Även debiterade logi- och resekostnader i samband med deltagande i utbildningar återfinns bland intäkterna. Övriga intäkter avser deltagaravgifter från utbildningar som samarrangeras ihop med annan part. Intäkterna är lägre än år 2022 till följd av färre resor och konferenser.

Pilotinstallation av batterilagring: Tidigare projekt har visat att snabbuppvärmning med batterier kan vara en effektiv och lönsam metod för intermitterent uppvärmda kyrkor.

Kyrkan som flexibel resurs i framtidens elsystem: Projektet ska utveckla och implementera en ny metodik för värmestyrning i korttidsuppvärmda kyrkor samt ge verktyg för att uppskatta effektbehovet vid uppvärmning av kyrkor. Styrningen ska ge ett inomhusklimat som minimerar skador på byggnadernas kulturvärden. Genom att tillämpa den nya styrningen bidrar kyrkorna till omställningen av det svenska elsystemet genom effektutjämnning, energieffektivisering och stödtjänster till elnätet. I projektet ingår praktisk validering och utvärdering av värmestyrning i fyra kyrkor. Metoden för värmereglering är baserad på forskning och Uppsala universitet deltar i projektet.

Kyrkan som trygghetspunkt: Ökad förekomst av extremväder riskerar att medföra negativa effekter för människor och samhälle, bland annat genom fler avbrott på tillförsel av el, värme och vatten. I detta tredje projekt testas vi att använda kyrkan som trygghetspunkt inte bara i andlig och social bemärkelse utan även praktisk (ladda mobiltelefon, värma sig, hämta vatten etc). Det faktum att kyrkan ofta finns 'mitt i byn' och den redan upparbetade sociala krishantering inom Svenska kyrkan breddas därmed till att även innefatta hållbar och handfast hjälp till lokalbefolkningen. Detta projekt genomförs inom Säfte pastorat, i samverkan med närliggande kommuner, Länsstyrelsen och eventuellt även fler rikstäckande parter.

För att nå framgång i arbetet och hantera klimatutmaningarnas komplexitet krävs utveckling av existerande samarbeten på stiftsnivå och nationell nivå samt av nya gränsöverskridande arbetssätt. Några viktiga områden inom arbetet, utöver ovan nämnda projekt, är;

- kyrkan som en självklar plattform för att förvalta och bygga engagemang kring klimat- och hållbarhetsfrågor
- produktion av förnybar el, bränsleövergångar för transporter och maskiner
- långsiktigt hållbar förvaltning av skog och mark
- främja att konsumtion och investeringar som görs inom stiftet går i linje med klimatfärdsplanens mål och är etiskt försvarbara.

Barn och unga – nutid och framtid

Intäkter: 45 tkr (25 tkr)

Kostnader: 3 270 tkr (2 965 tkr)

Barn och unga har alltid legat nära den lutherska traditionens hjärta. För Luther fanns det inget viktigare än att föra vidare traditionen till det uppväxande släktet. Denna vurm för unga går tillbaka till evangelierna: Jesus utmärkte sig genom att ställa barnet i centrum, och detta i en tid när barn inte alls räknades. I vår tid har Svenska kyrkan valt att stärka barn och ungas rättigheter genom Kyrkomötets beslut att alla strategiska beslut ska föregås av en barnkonsekvensanalys.

Barn och unga uttrycker en allt större oro för klimatet, och de har både ett behov av och rätt till att göra sina röster hörda kring de utmaningar vi står i och inför. Med inrättandet av en pedagogtjänst med fokus på klimatfrågor skapas möjligheter för att med utgångspunkt i förvaltarskapstanken arbeta med barn och unga för klimatet.

De senaste årens olika kriser, pandemi, klimatkris och kriget i Ukraina gör att barn och unga i dag möter en betydligt otruggare värld än tidigare generationer. Det är en viktig delförklaring till att barn och unga i dag i högre grad drabbas av psykisk ohälsa och andra problem. Det är därför viktigt att hitta verktyg för att stötta barn och unga – i deras oro och funderingar, men också i deras hopp om framtiden.

I vår verksamhet vill vi nå barnen och de som finns nära dem. Det gör vi genom att verka på tre arenor – inom kyrkan, i skolan och i hemmen. Stiftet arbetar aktivt och på olika sätt med att stärka församlingar och pastorat i hur de kan arbeta aktivt gentemot sina lokala skolor.

Barnens Bästa Bibel

Det framgångsrika arbetet med utgångspunkt i Barnens Bästa Bibel fortsätter även 2023. Barnbibeln delas ut till skolklasser både i vårt stift och i andra stift. Tanken med barnbibeln är att alla barn ska få möjlighet att ta del av ett kulturarv i form av berättelser, psalmer och böner, som präglat vårt land under mycket lång tid.

Barnens Bästa Bibel är ett sätt att nå barn och unga i samma ögonhöjd, med ett både modernt och teologiskt genomtänkt språk samt med illustrationer som anknyter till barnens livsvärld på 2000-talet. Den blir också ett

viktigt hjälpmedel att möta skolans nya läroplan, LGR 22, där bibeln fått en betydligt mera framskjuten plats än tidigare. Till Barnens Bästa Bibel finns även ett pedagogiskt stöd till lärare och medarbetare i församlingar.

Kartläggning och rapport från barn-hearing

Som en del i stiftets främjande har en kartläggning genomförts för att skapa en förståelse för hur arbetet med och för barn och unga i Karlstads stift ser ut. Även en hearing har genomförts med syfte att få en inblick i barn och ungas syn på Svenska kyrkan och sin egen tillhörighet, plats och roll i kyrkan. Kartläggningen inkluderar även medarbetare i pedagogisk tjänst i församlingar och pastorat och den kommer att vara en viktig utgångspunkt för vårt arbete för barn och ungas bästa i Karlstad stift de kommande åren.

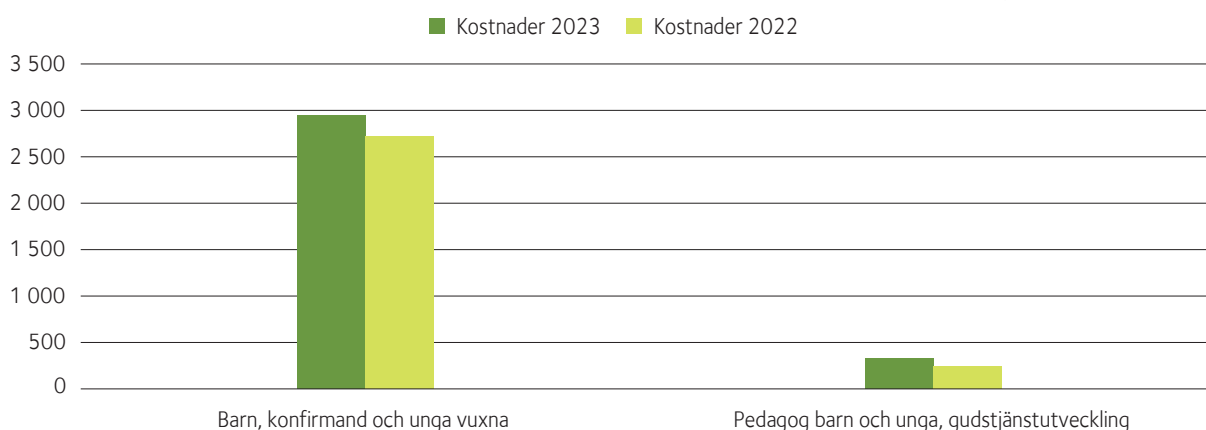
KONFIRMAND OCH UNGA LEDARE

Arbetet för och med barn och unga i Karlstads stift utförs i samverkan med Svenska Kyrkans Unga i Karlstads stift (SKU). Stiftet ger verksamhetsbidrag till SKU.

Under pandemin påverkades de stiftsövergripande arrangemangen och lägren i stor utsträckning. För många barn och unga är gemenskapen på läger och andra arrangemang viktig, ett sammanhang där de tydligt känner sin anknytning till kyrkan. Pandemin satte stopp för mycket av verksamheten för våra unga, vilket inneburit att de har gått miste om gemenskapen men även om annat som kan göra gott i deras liv. Nu har denna verksamhet tagit fart igen och därmed arbetet med att återknyta starka kontakter med barn och unga.

Utbildningen av unga ledare är en viktig verksamhet för Karlstads stift. Många unga väljer att engagera sig både i de tre årslånga utbildningsstegen och i att samtidigt arbeta som ledare i sina hemförsamlingar. I utbildningen ges unga en möjlighet att växa som ledare och människa förutsatt att de ges chansen att ta eget ansvar. En viktig grundsten i arbetet är barn och ungas demokratisering – det vill säga att denna grupp får vara med att fatta beslut och vara delaktiga i verksamheten. I deras utbildning bidrar de också direkt till församlingens pågående verksamhet samt till att bygga framtidens kyrka.

FÖRDELNING AV BUDGETERADE KOSTNADER FÖR BARN OCH UNGA, I TKR



Samverkan – moderna arbetsmetoder för ökad kvalitet och minskad sårbarhet

Intäkter: 16 355 tkr (10 425 tkr)

Kostnader: 17 375 tkr (13 220 tkr)

I en framtid när Svenska kyrkans intäkter förväntas minska måste vi anpassa oss efter den verklighet och kontext i vilken vi befinner oss. Samverkan är därför en viktig del i vårt främjande, både inom Karlstads stift och inom hela Svenska kyrkans organisation.

Syftet med att samverka inom olika områden på ett strukturerat och enhetligt sätt är att på sikt minska mängden resurser som används för administration och förvaltning. Genom samverkan kan vi dela med oss av erfarenheter och kompetens, minska sårbarheten och öka säkerheten både när det gäller personella resurser och system. Det övergripande målet är att tillsammans bidra till att skapa bästa möjliga organisatoriska förutsättningar för hela Svenska kyrkan.

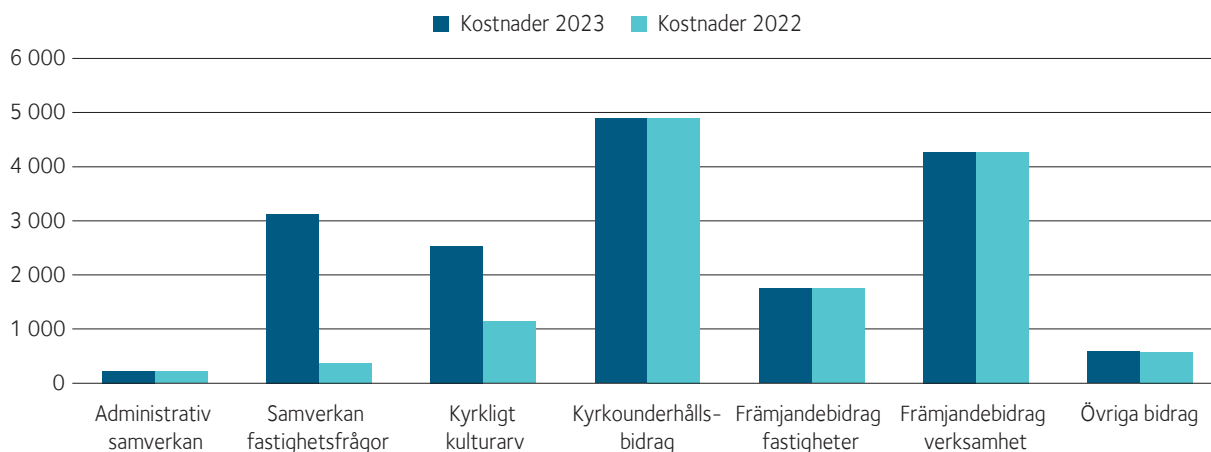
Samverkan omfattar områden som digitalisering, telefoni, ekonomi och lön, arkiv-, diarie- och dokumenthantering samt inköp. Stiftet främjar samverkan genom att exempelvis vara ett stöd för församlingar och pastorat inför och i samband med implementering av gemensamma system och arbetssätt. Stiftet har också ett förvaltningsåtagande, som bland annat omfattar löpande information, erfarenhetsutbyte och kompetensutveckling.

Under pandemin har olika digitala lösningar varit helt väsentliga för att på olika sätt möta människor i kyrkans verksamhet och vi har, liksom övriga samhället, fått en rejäl knuff och hjälp på vägen mot mer digitaliserade arbetssätt. Tillsammans med resten av Svenska Kyrkans organisation, befinner vi oss nu på god väg att anamma digitala mötesverktyg, moderna administrativa metoder, verktyg och kommunikationskanaler.

Ett centralt gemensamt arbete handlar om etablering av det så kallade kyrknätet. Syftet med en rikstäckande, gemensam wi-fi-lösning och införandet av Microsoft 365 är att öka IT-säkerheten väsentligt. Stiftets IT-medarbetare arbetar också kontinuerligt med att höja och uppdatera medarbetarnas kompetens i IT-säkerhetsfrågor. Det pågående arbetet med krisberedskapsplanerna kommer att fortsätta även 2023.

Förutom det stöd som ges i samband med införande av gemensamma system och arbetssätt, levererar stiftet tjänster till församlingar och pastorat. Tjänsterna omfattar framför allt ekonomi men även rådgivning inom HR-frågor, kommunikation samt fastighet och energiomställning. Främjandet omfattar även att, med utgångspunkt i de vård- och underhållsplaner som upprättas för kyrkor och andra fastigheter, genomföra gemensamma upphandlingar och inköp.

FÖRDELNING AV BUDGETERADE KOSTNADER FÖR SAMVERKAN, I TKR



KYRKLIGT KULTURARV – ATT SKYDDA OCH FÖRVALTA KYRKANS FÖREMÅL OCH FASTIGHETER

Svenska kyrkan får Kyrkoantikvarisk ersättning (KAE) för att vårda det kyrkliga kulturarvet, enligt den överenskommelse som gjordes i samband med relationsändringen mellan Svenska kyrkan och staten. Stiftet har ett ansvar för att fördela ersättningen, som församlingar och pastorat kan få för vård och underhåll av kyrkor och kyrkliga inventarier som skyddas enligt Kulturmiljölagen. Stiftet ger stöd till församlingar och pastorat i deras arbete med ansökan samt till de projekt där ersättning har beviljats. För fördelningsperioden, ramår 2021 – 2025, har Karlstads stift tilldelats en ram på 23 miljoner kronor per år. Ersättningen fördelas till församlingar och pastorat i stiftet för att täcka kulturhistoriskt motiverade kostnader.

Projektet Kvalitetssäkring av inventarieförteckningar går under året in i sin tredje och sista fas och ska avslutas i oktober 2024. Syftet är att ge stöd till församlingar i arbetet med registreringen av inventarieförteckningar i Sacer - Svenska kyrkans nationella register för kulturhistoriskt värdefulla inventarier. Församlingen gör inventering och grundregistrering och stiftet stöttar med utbildning, hjälper till med kulturhistoriska beskrivningar av föremålen och urvalet, så att förteckningarna uppfyller de krav som finns enligt Kulturmiljölagen.

Ett annat stiftsprojekt som har beviljats medel på 2023 års KAE-ram handlar om insatskort och det går nu in i sin andra etapp. Projektet syftar till att förbättra räddningstjänstens möjlighet att göra en effektiv insats i händelse av brand. Detta så att föremål, inventarier och de delar av byggnaden som är speciellt värdefulla kan räddas.

Genom den regionala samrådsgruppen för det kyrkliga kulturarvet samverkar stiftet med museum och länsstyrelser. Syftet är att främja det kyrkliga kulturarvet genom att kommunicera och förankra de frågor som är av stor betydelse för församlingar och pastorat i stiftet.

INOMKYRKLIGA BIDRAG

Lämnade inomkyrkliga bidrag består av Kyrkunderhållsbidrag, Främjandebidrag fastighet och verksamhet samt bidrag till Karlstads pastorat för stiftskatedralsfunktionen vid domkyrkan.

Kyrkunderhållsbidraget lämnas till församlingar och pastorat för vård och underhåll av kyrkobyggnader. Stiftet lämnar även främjandebidrag för att täcka kostnader för vård och underhåll av andra fastigheter och för åtgärder på kyrkobyggnader som inte omfattas av Kyrkunderhållsbidraget. År 2023 erhåller församlingar och pastorat i stiftet totalt cirka 30 miljoner kronor, inklusive Kyrkoantikvarisk ersättning, i bidrag för att täcka kostnader för vård och underhåll av fastigheter.

Budgerade intäkter avser intäkter från tillhandahållna tjänster till församlingar och pastorat inom ekonomi, HR och fastighetsrådgivning. Det avser även intäkter i form av kyrkoantikvarisk ersättning, externa bidrag för fastighetsprojekt samt det inomkyrkliga Kyrkunderhållsbidraget. Kyrkunderhållsbidraget vidareförmedlas i sin helhet till församlingar och pastorat. Intäkterna är högre än år 2022 till följd av bidragsfinansierade fastighetsprojekt.

Stiftet lämnar främjandebidrag till församlingar och pastorat för att främja nytänkande, med avsikt att initiera ny församlingsverksamhet. Framför allt har verksamhet som stärker arbete med barn och unga och verksamhet för att möta den pedagogiska utmaningen prioriterats. Främjandebidrag lämnas även för att stödja församlingarnas vistelseansvar (stiftsövergripande församlingsverksamhet). Budgeterade främjandebidrag avser, bland annat, andlig vård vid sjukhus och häkte, verksamhet vid universitet och högskolor, familjerådgivning, Samtalsakuten, gosskör, samtals- och bibelstudiegrupp, skolteater, ung resurs samt sommarlovsaktiviteter.

Kompetensförsörjning – rekrytera och behålla kompetenta medarbetare

Intäkter: 290 tkr (0 tkr)

Kostnader: 4 885 tkr (5 455 tkr)

Liksom merparten av stiftet i Sverige har Karlstads stift mindre dragningskraft som arbetsgivare än de stora utbildningsorterna, men vi har ändå klarat rekryteringen till profilyrkena inom kyrkan relativt väl. Hos församlingar och pastorat finns dock, mer eller mindre kontinuerligt, ett behov av att tillsätta kyrkliga tjänster.

Stiftet ska verka för att fler känner glädje och inspiration för att arbeta i kyrkan och därigenom tar steget till att utbilda sig till något av kyrkans fyra profilyrken; präst, diakon, församlingspedagog och kyrkomusiker. Stiftets

medarbetare ska vara en personlig kontakt för var och en av studenterna under utbildningstiden och en länk mellan studenter, församlingar, Svenska kyrkans utbildningsinstitut och Geijerskolan. Även om antalet tillsatta prästtjänster har ökat, finns vakanta tjänster i församlingar och pastorat i stiftet.

Behovet av att fortsätta arbeta aktivt med rekrytering till framför allt präst- och diakontjänster förstärks av pensionsavgångar. En positiv utveckling tycks vara möjligheten att studera på distans. Detta har ökat och breddat antalet studerande, då det inte längre krävs flytt av en etablerad familj.

Attrahera och behålla

Utöver kyrkans profilyrken arbetar flera kvalificerade yrkeskategorier inom kyrkans verksamhet. För att säkerställa kompetensförsörjning behöver vi som kyrka vara en attraktiv arbetsgivare för specialister inom yrken som arbetar exempelvis med kulturarv, skogsbruk, ekonomi och kommunikation.

Vi vill främja arbetet i församlingar och pastorat med att vara en rekryterande miljö, "en växtplats", där alla människor får förtroende och ansvar. Därigenom kan flera upptäcka kyrkan som arbetsgivare. Genom arbetet med Ung ledarutbildning och genom samverkan med Svenska Kyrkans Unga knyts arbetet med barn och unga samman med rekryteringsarbetet.



ORGANISATION

Församlingar och pastorat behöver ändamålsenliga organisatoriska förutsättningar för att utföra sitt uppdrag i dag och för att utveckla verksamheten för framtiden. Detta omfattar alla uppgifter som en församling eller ett pastorat har enligt Kyrkoordningen eller annan lagstiftning. Utöver den grundläggande uppgiften omfattar

det bland annat begravningsverksamheten och ansvar för det kyrkliga kulturarvet. För att skapa långsiktiga förutsättningar för församlingar och pastorat att vara kyrka i framtiden behöver vi tillsammans arbeta med struktur- och indelningsfrågor enligt den policy som stiftsstyrelsen har antagit.

Stiftets främjande inom rekrytering och kompetensutveckling är en del i att skapa organisatoriska förutsättningar men arbetet omfattar även främjande inom bland annat arbetsmiljö, som ett stöd i församlingens eller pastoratets arbetsgivaransvar. Stiftet kan också vara ett stöd för förtroendevalda och kyrkoherdar i deras respektive uppdrag.

Organisatoriska förutsättningar skapas också genom Svenska kyrkans och stiftets arbete med samverkan. Församlingar och pastorat kan därigenom få tillgång till resurser inom exempelvis HR, ekonomi, fastighet, inköp, IT och kommunikation.

Medarbetare – en nyckelresurs för att utveckla stiftet

Intäkter: 8 765 tkr (8 485 tkr)

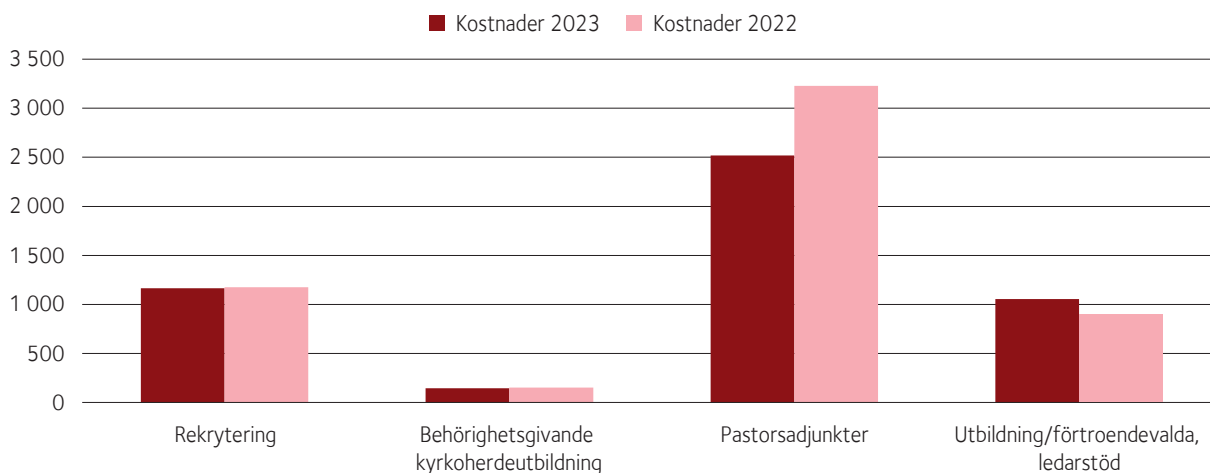
Kostnader: 41 455 tkr (38 600 tkr)

För att kunna fullgöra stiftets uppdrag behövs engagerade och kompetenta medarbetare, som kan bidra till utveckling av verksamheten. Stiftet behöver kunna konkurrera med såväl offentliga som privata arbetsgivare för att kunna attrahera rätt kompetens. Karlstads stift har 50 tillsvidareanställda tjänster. Dessa tjänster är budgeterade i sin helhet (100 procent av tjänstgöringsgrad), förutom en HR-tjänst inom samverkan, vilken tillsätts efter beslut av stiftsstyrelsen om behov uppstår. I budget för år 2023 ingår två nyinrättade tjänster med tillsvidareanställning. Tjänsterna avser en ekonom inom samverkan samt en stiftsdiakon.

De medarbetare som arbetar med förvaltning av Prästlönetillgångar i Karlstads stift är anställda i Karlstads stift. För att fullgöra förvaltningsuppdraget köper prästlönetillgångarna därför tjänster från stiftet.

Förutom personalkostnader som lön, andra ersättningar och förmåner, sociala avgifter och pensioner, har stiftet även kostnader för kompetensutveckling, arbetsmiljö, hälsovård och rekrytering.

FÖRDELNING AV BUDGETERADE KOSTNADER FÖR KOMPETENSFÖRSÖRJNING, I TKR



Karlstads stift betalar löner och ersättningar för de pastorsadjunkter som tjänstgör i församlingar och pastorat inom stiftet. För år 2023 budgeteras det för 4,5 pastorsadjunkttjänster. Den budgeterade kostnaden för pastorsadjunkter är fortsatt hög om än inte lika hög som 2022.

Förtroendevald organisation

Intäkter: 150 tkr (140 tkr)

Kostnader: 2 395 tkr (1 805 tkr)

Verksamheten omfattar styrning av Karlstads stift genom stiftsfullmäktige, stiftsstyrelse och egendomsnämnd, revision och domkapitlets särskilda uppgifter. Kostnaden avser främst arvoden och andra ersättningar till ledamöter och ersättare. Kostnaden för egendomsnämnden ingår, men den motsvaras av en lika stor intäkt då kostnaden faktureras Prästlönetillgångar i Karlstads stift.

Biskopens särskilda uppgifter

Intäkter: 0 tkr (0 tkr)

Kostnader: 1 485 tkr (1 535 tkr)

Biskopens stiftsverksamhet består i kontrakts- och församlingsbesök, där biskopen möter förtroendevalda, medarbetare, skolklasser, kommunrepresentanter och andra intresserade. Biskopen genomför prost- och kyrkoherdesamlingar, fortbildningar, präst- och diakonkollegium samt visitationer.

Barnens Bästa Bibel har fått ett mycket positivt genomslag både inom och utanför vårt stift. Den har även översatts till norska och tyska. Tanken med barnbibeln är att alla barn ska få möjlighet att ta del av ett kulturarv i form av berättelser, psalmer och böner, som präglat vårt land under mycket lång tid.



Verksamhetsstöd

Intäkter: 70 tkr (65 tkr)

Kostnader: 8 920 tkr (10 960 tkr)

För att verksamheten ska fungera ändamålsenligt finns vissa gemensamma funktioner såsom kontorsservice, ledning, ekonomi, inköp, digital infrastruktur, kommunikation, HR, juridiska frågor samt handläggning av ärenden för den förtroendevalda organisationen. Stiftet förvaltar även biskopsgården, som används dels som bostad för biskopen, dels som representationslokal för biskopens stiftsverksamhet.

Alla medarbetare arbetar för församlingar och pastorat, vilket innebär att de medarbetare som arbetar med verksamhetsstöd på olika sätt även arbetar med stiftets främjande.

Nya kontorslokaler för Karlstads stift

Karlstads stifts kontorslokaler finns i Residenset i centrala Karlstad med närhet till biskopsgården, domkyrkan och till allmänna kommunikationer. I lokalerna finns det flera mötes- och konferensrum och församlingar och pastorat är välkomna för att delta i utbildningar och andra arrangemang eller för att låna lokalerna för egna samlingar.



Ekonomi 2023

Om inte annat särskilt anges, redovisas alla belopp i tusental kronor (tkr). Belopp inom parentes avser budget år 2022. Budgeten redovisas brutto, vilket innebär att intäkter och kostnader redovisas var för sig.

- Verksamhetens intäkter 91 830 tkr (85 225 tkr)
- Verksamhetens kostnader 88 940 tkr (86 210 tkr)
- Resultat från finansiella investeringar 1 075 tkr (1 285 tkr)
- Årets resultat 3 965 tkr (300 tkr)

Kyrkoavgift

Kyrkoavgiften uppgår till 7,5 öre (7,5 öre) per skattekrona. Kyrkoavgiften förväntas öka under de kommande åren jämfört med budget för år 2022. Ökningen beror på konjunkturell återhämtning efter pandemin, men även på stigande inflation med påföljande löneökningar. Under åren 2021–2023 beräknas skatteunderlagets ökningstakt vara högre än genomsnittet för den senaste tioårsperioden. Förväntade löneökningar påverkar beskattningsunderlagets storlek och därmed kyrkoavgiften. Det högre beskattningsunderlaget ger dock inte någon reell resursförstärkning då den ökade inflationen även ger ökade kostnader för både varor, tjänster och personal för Karlstads stift.

Erhållen inomkyrklig utjämning

Inomkyrklig utjämning består framför allt av stiftsbidrag. Som en del i utjämningsystemet får stiftet även ett Kyrkounderhållsbidrag. Bidraget ska lämnas till församlingar och pastorat för att täcka kostnader för reparation och underhåll av kyrkobyggnader.

År 2023 kommer Karlstads stift att erhålla inomkyrkligt bidrag för övergripande arbete med Svenska kyrkans färdplan för klimatet, i likhet med året innan. Även för arbete med ett batterilagringsprojekt och filmatisering av berättelse ur Barnens Bästa Bibel, kommer inomkyrkligt bidrag att erhållas.

Erhållna gåvor och bidrag

Erhållna gåvor och bidrag avser till stor del Kyrkoantikvarisk ersättning (KAE). Förutom det stiftsprojekt gällande Kvalitetssäkring av kyrkliga inventarier som pågått sedan hösten 2018, kommer det projekt som startade under 2022 avseende Insatskort för kyrkorna i Karlstads stift fortlöpa även under 2023. Ersättningen

för stiftsprojekten som beviljats KAE ska täcka nedlagda kostnader, men då viss egeninsats krävs i alla projekt blir intäkten alltid något lägre än kostnaderna. Den KAE som församlingar och pastorat erhåller redovisas inte i stiftet, utan som intäkt i respektive församling eller pastorat.

Nettoomsättning

Budgeterade intäkter avser tjänster till Prästlönetillgångar i Karlstads stift. Alla medarbetare som arbetar med förvaltning av prästlönetillgångarna är anställda i stiftet, som debiterar prästlönetillgångarna för utförda tjänster.

Nettoomsättningen avser även försäljning av varor och tjänster kopplat till stiftets uppgift. En stor del av intäkterna avser tillhandahållande av ekonomitjänster, HR- och fastighetsrådgivning, till pastorat, församlingar, Svenska Kyrkans Unga och av stiftet förvaltade stiftelser, samt debitering av logi- och resekostnader i samband med av stiftet anordnade arrangemang. Intäkterna avser också deltagaravgifter för den utbildning och fortbildning som genomförs i samverkan med nationell nivå eller tillsammans med andra stift. För utbildning, fortbildning och andra aktiviteter som arrangeras av Karlstads stift för församlingar och pastorat i stiftet, debiteras inga deltagaravgifter.

Övriga verksamhetsintäkter

Övriga verksamhetsintäkter består av uthyrning av biskopsgårdens gårdshus samt uthyrning av personal.

Lämnad inomkyrklig utjämning

Lämnad inomkyrklig utjämning avser bidrag till församlingar och pastorat. Bidragen består framför allt av främjandebidrag verksamhet och fastighet, Kyrkounderhållsbidrag samt bidrag till Karlstads pastorat för stiftskatedralfunktionen.

Övriga externa kostnader

Budgeterade kostnader är förknippade med de resurser som behövs för stiftets främjande och tillsyn, biskopens särskilda uppgifter och stiftets förvaltande uppgifter. Kostnaderna avser främst utbildningar och andra arrangemang, resekostnader, inköp av tjänster, lokal-kostnader och andra omkostnader för bland annat IT, telefoni och kontorsutrustning. Som övriga externa kostnader redovisas även bidrag till Svenska Kyrkans Unga och Geijerskolan.

Personalkostnader

Personalkostnaderna motsvarar 52 procent (51 procent) av budgeterade kostnader. De omfattar lön och andra ersättningar, sociala avgifter enligt lag och avtal, pensionskostnader och kostnader för kompetensutveckling, sjuk- och hälsovård och andra förmåner. Som personalkostnader redovisas även arvoden och ersättningar till förtroendevalda samt uppdragstagare. Karlstads stift betalar löner och ersättningar för de pastorsadjunkter som tjänstgör i församlingar och pastorat inom stiftet. För år 2023 budgeteras det för 4,5 pastorsadjunktjänster.

Resultat från finansiella investeringar

Enligt Karlstads stifts placeringspolicy ska stiftets värdepappersportfölj bestå av aktier 60 procent och räntebärande värdepapper 40 procent (normalportfölj). Den reala avkastningen ska uppgå till 2,5 procent per år under en rullande tioårsperiod. Placeringspolicyen innehåller samma etiska placeringsregler som Svenska kyrkans nationella nivå tillämpar.

Budgeterade intäkter från stiftets värdepappersportfölj avser löpande avkastning, främst utdelningar från innehav i aktie- och företagsobligationsfonder. Om tillgångsslagen i portföljen avviker från sina limiter ska innehav av aktier och räntebärande värdepapper rebalanseras till de limiter som definierar stiftets normalportfölj. Det är först när en rebalansering

genomförs som reavinster eller reaförluster redovisas. Beaktat den osäkerhet som råder på kapitalmarknaden ingår inga reavinster eller förluster i det budgeterade resultatet för år 2023.

Budgeterade intäkter består även av avkastning på likvida medel. Stiftet använder Svenska kyrkans gemensamma bankkonto Kyrkkontot. Det innebär att stiftet har en fordran på nationell nivå motsvarande aktuellt saldo på kontot. Förutom ränta kan medel placerade på Kyrkkontot även generera ytterligare avkastning. Räntan på Kyrkkontot är styrräntan +0,25 procent. Den extra utdelningen som kan erhållas baseras på hur förvaltningen av det samlade kapitalet på Kyrkkontot utvecklas.

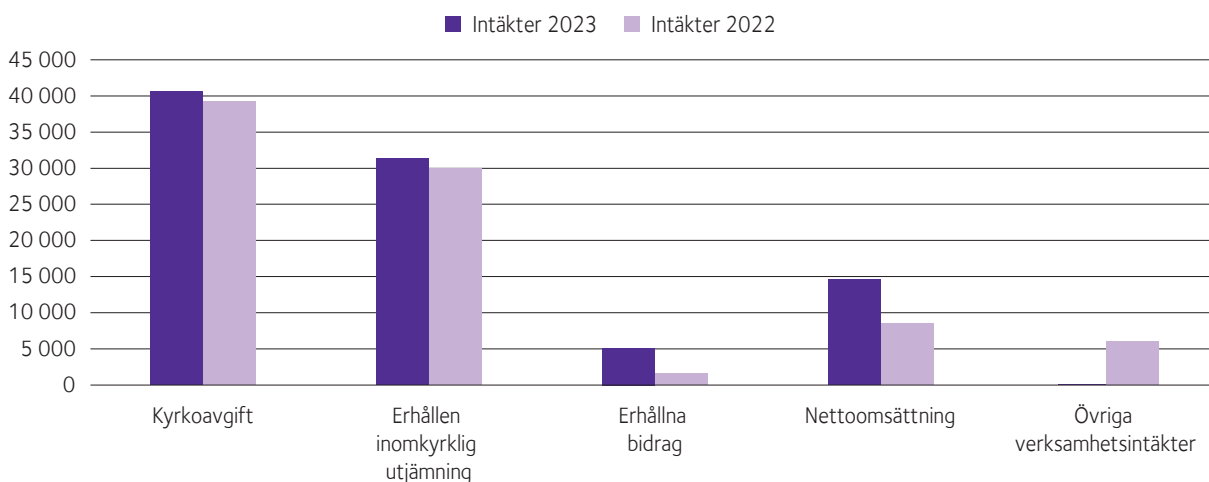
Budgeterade kostnader består främst av förvaltningsarvode och förvaltningsavgifter. Kostnaderna redovisas som konsultarvode under övriga externa kostnader, varpå resultat från finansiella poster redovisas brutto, liksom stiftets andra intäkter och kostnader.

MÅLSATT KAPITAL

Enligt Kyrkoordningen ska stiftsfullmäktige fastställa ett långsiktigt mål för det egna kapitalets storlek. Målsatt kapital ska fastställas en gång per mandatperiod.

Ambitionen med målsatt kapital är att säkerställa en ändamålsenlig och effektiv förvaltning av de tillgångar

VERKSAMHETENS BUDGETERADE INTÄKTER, I TKR



som byggts upp i Svenska kyrkan över tid. Målsatt kapital ska utgöra en betryggande buffert för ekonomiska påfrestningar. På sammanträde i november 2019 fastställde stiftsfullmäktige det målsatta kapitalet till 36 miljoner kronor för mandatperioden 2018–2021. Vid årsskiftet 2021/2022 uppgick det egna kapitalet till 109 miljoner kronor.

Framtida utveckling

God ekonomisk hushållning innebär, bland annat, att årets intäkter ska täcka årets kostnader. Stiftets ekonomiska ställning ska vara stabil för att kunna planera verksamheten och möta förändringar, både gällande stiftets uppdrag och ekonomiska förutsättningar, på kort och lång sikt.

Kyrkoavgiften är beroende av antal kyrkotillhöriga och deras beskattningsbara inkomst. Medlemstalen förväntas fortsätta minska och även om den beskattningsbara inkomsten ökar, kommer den tidpunkt då beskattningsunderlagets ökning inte längre kan kompensera för allt färre kyrkotillhöriga.

Även om förutsättningarna förändras kommer vi alltid att vara kyrka. Stiftets ekonomi är god. Trots detta kommer arbetet med att anpassa verksamheten till ändrade ekonomiska förutsättningar att fortsätta.

Investeringar

För år 2023 budgeteras investeringar i kontorsinventarier om totalt 100 tkr (1 600 tkr).

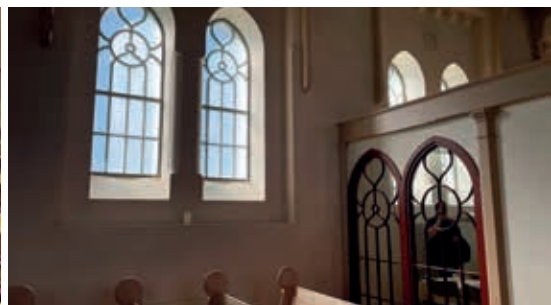


Budget 2023

(belopp i tkr)

	Budget 2023	Plan 2024	Plan 2025	Budget 2022
Verksamhetens intäkter				
Kyrkoavgift	40 550	41 995	43 085	39 245
Erhållen inomkyrklig utjämning	31 405	28 860	28 905	29 915
Erhållna bidrag	5 100	1 580	0	1 605
Nettoomsättning	14 655	15 240	15 850	8 485
Övriga verksamhetsintäkter	120	125	130	5 975
Summa verksamhetens intäkter	91 830	87 800	87 970	85 225
Verksamhetens kostnader				
Lämnad inomkyrklig utjämning	-11 490	-11 800	-11 820	-11 530
Övriga externa kostnader	-30 690	-25 930	-26 100	-29 880
Personalkostnader	-46 360	-46 450	-48 470	-44 390
Avskrivningar av materiella anläggningstillgångar	-400	-415	-435	-410
Summa verksamhetens kostnader	-88 940	-84 595	-86 825	-86 210
Verksamhetens resultat	2 890	3 205	1 145	-985
Resultat från övriga värdepapper och fordringar som är anläggningstillgångar	575	595	620	985
Övriga ränteintäkter och liknande resultatposter	500	520	540	300
Räntekostnader och liknande resultatposter	0	0	0	0
Resultat från finansiella poster	1 075	1 115	1 160	1 285
Årets resultat	3 965	4 320	2 305	300

Intäkter och kostnader i plan 2024 och 2025 baseras på verksamhetsplan och prisnivå enligt budget 2023 med uppräkningsför intäkt- och kostnadsökningar om fyra procent samt en löneökning om fyra procent. Hänsyn har även tagits till en förändring av antal pastorsadjunkter under åren 2024 och 2025 samt till verksamheter och projekt som helt kommer att avslutas under år 2023 eller 2024.







PRÄST.LÖNE TILLGÅNGAR I KARLSTADS STIFT

Organisationsnummer 874001-4405

Inledning

Egendomsnämnden avger härmed budget för år 2023. Om inte annat särskilt anges, redovisas alla belopp i tusental kronor (tkr). Belopp inom parentes avser budget år 2022. Budgetens uppställning redovisas enligt Kyrkostyrelsens redovisningsråd för Svenska kyrkan (KRED), för att ge en jämförbarhet mellan budgeterat resultat och utfall.

Enligt Kyrkoordningen ska strategiska beslut föregås av en barnkonsekvensanalys. I september 2022 genomförde medarbetare på Karlstads stift, i samverkan med representanter från Svenska Kyrkans Unga i Karlstads stift, en barnkonsekvensanalys för budget år 2023.

Historisk tillkomst

De av Svenska kyrkan förvaltade prästlönetillgångarna har sitt ursprung i fastigheter som donerades till kyrkan i syfte att avkastningen skulle användas för att avlöna församlingens präster. Det stora flertalet av prästlönefastigheterna härstammar från medeltiden.

När en prästlönefastighet säljs uppkommer en annan form av prästlönetillgång, de så kallade prästlönefonderna. Detta tillgångsslag utgörs av medel från försäljning av prästlönefastigheter. Prästlönetillgångarna består därmed av prästlönefastigheter och prästlönefond. Vid en fastighetsförsäljning placeras försäljningslikviden i prästlönefonden och när en prästlönefastighet förvärvas används medel från prästlönefonden.

Prästlönetillgångarna förvaltas av Svenska kyrkan med ändamål att bidra till de ekonomiska förutsättningarna för kyrkans förkunnelse. Endast avkastningen från förvaltningen får användas för ändamålet. Detta ska garantera att den förmögenhet som prästlönetillgångarna utgör inte förbrukas.

Andelar i prästlönetillgångarnas avkastning

Församlingar och pastorat har andelar i avkastningen från den samlade förvaltningen av prästlönetillgångarna. De får en årlig utdelning av den disponibla vinsten enligt fastställda andelstal. Andelstalen fastställdes år 1995 och förändras inte av strukturförändringar eller av köp och försäljning av prästlönefastigheter.

Den disponibla vinsten utgörs av årets resultat minus reavinsten från försäljning av prästlönefastigheter och värdesäkring av prästlönefond. Hälften av den disponibla vinsten, efter eventuell konsolidering, delas ut till församlingar och pastorat. Den andra hälften delas ut till Svenska kyrkans nationella nivå, som en del i utjämningsystemet.

Egendomsnämnden har antagit inriktningsbeslut om utdelning om 35 000 tkr för verksamhetsår 2023.

Det här är Prästlönetillgångar i Karlstads stift
Svenska kyrkan har delegerat sitt förvaltningsuppdrag av prästlönetillgångarna till stiftet. I stiftsstyrelsens uppdrag ingår den ekonomiska förvaltningen och att förvalta stiftets egendom. Stiftsfullmäktige kan dock utse en särskild nämnd som tilldelas uppgiften att förvalta stiftets prästlönetillgångar. I Karlstads stift har stiftsfullmäktige utsett en eigendomsnämnd för denna förvaltning. Prästlönetillgångar i Karlstads stifts inriktningsmål är att främja församlingens utveckling genom att skapa goda sociala, ekologiska och ekonomiska förutsättningar för stiftet.

Prästlönetillgångar i Karlstads stift ska förvaltas så effektivt som möjligt men samtidigt uthålligt, etiskt och med god miljöhänsyn i enlighet med kyrkans grundläggande värderingar. Totalt omfattar prästlönetillgångarna i Karlstads stift 48 510 hektar mark (landareal) varav cirka 44 000 hektar är produktiv skogsmark och 320 hektar jordbruksmark. Resterande areal är skogsmarksimpediment (myrar och hållmark) samt mark som används för andra ändamål såsom vägar och kraftledningsgator.

Knappt 11 procent av den produktiva skogsmarken är avsatt för naturvård. Jordbruksmarken (åker och betesmark) utgörs av sidoarrenden och är i sin helhet utarrenderad. Gårdsarrenden saknas.

Resultat per rörelsegren

Skogsförvaltningen

Totala intäkter: 75 358 tkr (73 600 tkr) varav

- **Intäkter virkesförsäljning:** 70 378 tkr (69 900 tkr)
- **Intäkter arrenden:** 2 000 tkr (2 000 tkr)
- **Resultat vid avyttring av prästlönefastigheter:** 2 000 tkr (1 200 tkr)
- **Övriga rörelseintäkter:** 980 tkr (500 tkr)

Totala kostnader: 46 008 tkr (40 400 tkr)

Rörelseresultat: 29 350 tkr (33 200 tkr)

Avverkningsvolym: 160 000 m³fub (177 000 m³fub)

AVVERKNINGSVOLYM

Storleken på Prästlönetillgångarnas intäkter från skogsförvaltningen är en följd av avverkningsvolym och virkespriser. Virkesförsäljningen sker direkt till förbrukande industrier genom leveransavtal eller genom försäljning av rotposter, leveransrotköp och avverkningsuppdrag.

Hur stor den budgeterade avverkningsvolymen, det vill säga virkesuttag i slutavverkning och gallring, ska vara fastställs i en flerårig avverkningsplan. Avverkningsplanen baseras i sin tur på en långsiktig beräkning, där värden från laserscanning och provyttemätningar av skogen används för att göra en optimerad prognos för det möjliga framtida virkesuttaget.

Den senaste avverkningsberäkningen slutfördes år 2020 och baserat på den har egendomsnämnden fastställt en avverkningsplan för perioden 2021–2025. Planen indikerar ökning av den totala avverkningsvolymen

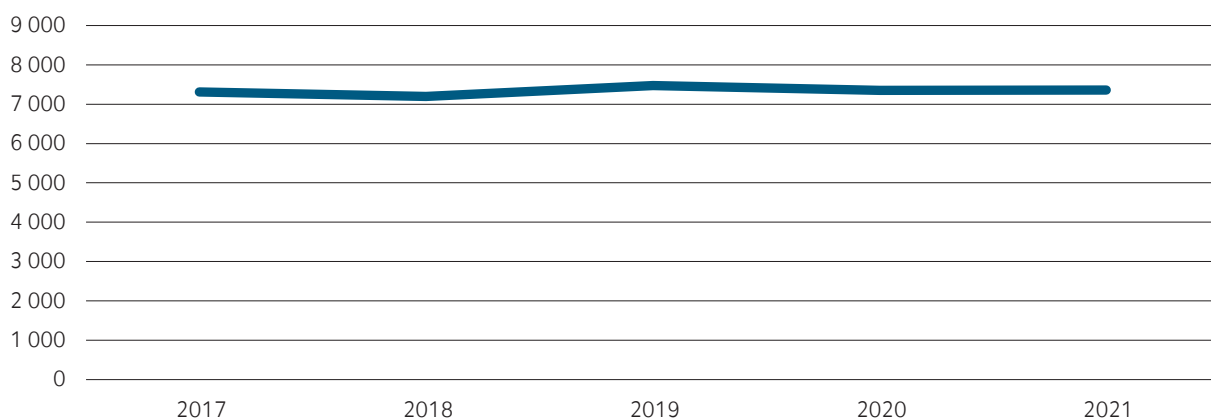
de närmaste åren, jämfört med den förra avverkningsberäkningen som utfördes år 2009. Det är volymen av slutavverkning som ökar, medan gallringsvolymen tvärtom minskar från tidigare höga nivåer.

Årets budgeterade avverkningsvolym uppgår till 160 000 m³fub, vilket är 17 000 m³fub mindre än föregående års budget. Granbarkborrens härjningar tvingade fram en kraftig ökning av totala virkesuttaget under år 2021 jämfört med vad som var planerat och angreppen ser ut att fortsätta. För att inte ackumulera ett för stort uttag över tid har årets slutavverkningsvolym sänkts något jämfört med nivån i den långsiktiga avverkningsplanen. Andelen virke som kommer från gallring fortsätter att minska vilket är i enlighet med avverkningsberäkningens prognos.

AVVERKNING OCH VIRKESFÖRSÄLJNING

Produktionstakten inom svensk skogsindustri har varit hög och efterfrågan på svenska trävaror är fortsatt stor. Priset på sågade trävaror har rusat de senaste två åren, men priserna för rundvirke har inte följt med i samma takt i vår region. Angreppen av granbarkborre har tvingat fram avverkningar vilket har gjort att sågverken inte behövt konkurrera om virket. Den allmänt osäkra världsekonomin och utvecklingen av transport- och energipriserna gör det vanskligt att uppskatta hur marknaden utvecklas under 2023. Vi räknar med fortsatt god efterfrågan men även med fortsatta prisökningar för avverkning och vidaretransport.

SKOGARNAS FÖRRÅDSUTVECKLING, I M³SK X 1 000



Skadorna av granbarkborre bedöms fortsätta även under 2023, vilket i så fall blir tredje året med påtagliga skador. År 2021 ledde skadorna till en tämligen stor överavverkning. År 2022 började försiktigt, men när detta skrivs i slutet av augusti har höga nivåer av skadade träd återigen registrerats på många fastigheter. Vi spår att angreppen kommer att fortsätta även 2023 och skogsförvaltningen vidtar en försiktighetsåtgärd genom att sänka den ordinarie planerade slutavverkningsvolymen.

Under 2023 planeras för en ökad areal med åtgärder som på olika sätt avviker från vanlig slutavverkning, såsom timmer- och fröträdsställningar samt naturvårdsinriktade eller hyggesfria avverkningar. För optimalt slutresultat vid denna typ av åtgärder behöver utförandet ske vid lämplig väderlek och med rätt metoder och utrustning. Om virket säljs som avverkningsuppdrag eller leveransvirke med egen anlitad entreprenör är det lättare att tillämpa den typen av styrning, och dessa affärsformer har därför utökats i budgeten.

Jämfört med vanlig slutavverkning innebär olika typer av anpassade avverkningar i genomsnitt en högre avverkningskostnad. Generellt ingår också en förhöjd bränslekostnad genom att stiftet gradvis inför krav på anlitade entreprenörer att använda miljödiesel (HVO) som drivmedel.

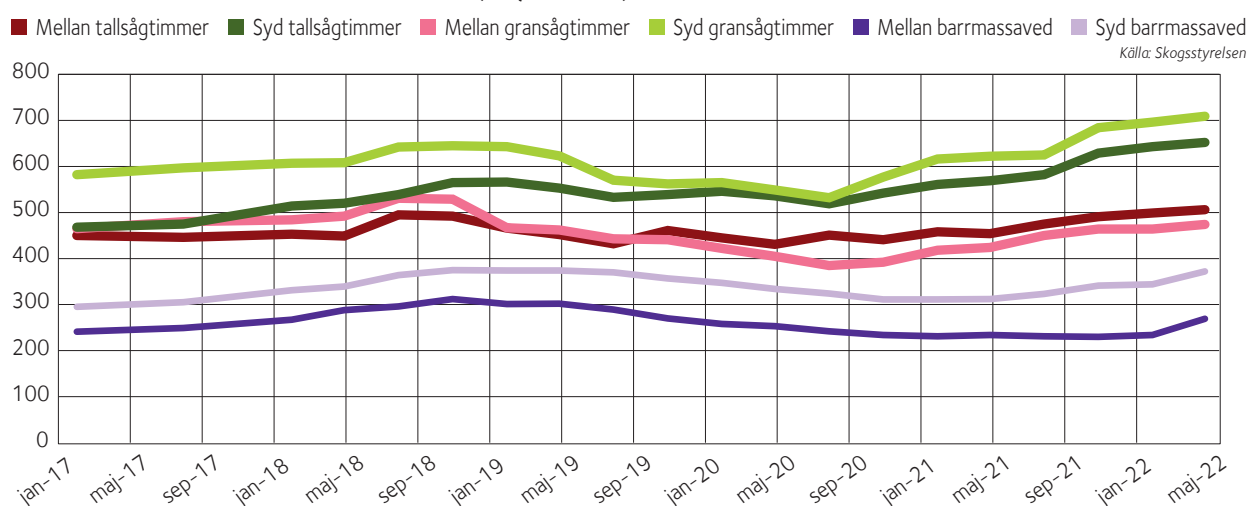
En något större andel än normalt av budgeterade gallringar kommer att vara förstagallringar med klena

virkesdimensioner och låg lönsamhet. Klenare stammar innebär mer arbete per kubikmeter virke och därmed en högre avverkningskostnad. Åtgärderna görs ändå eftersom vi ser gallring i första hand som en skogs-vårdande åtgärd som skapar framtida värdefulla bestånd.

I budgeterade kostnader ingår externa tjänster för inventering av skadeangrepp från granbarkborre och vindfällan. Vi kommer även göra en tillfällig ökning av den ordinarie traktplaneringen i syfte att skapa en större bank av färdigplanerade avverkningstrakter. Kopplat till artskyddet och kunskapskravet i miljöbalken bedömer vi att inventeringar och tillståndsansökningar kommer bli mer tidskrävande än tidigare. Därför behöver vi arbeta med mer framförhållning samt kontinuerligt upprätthålla en större bank än tidigare av färdigplanerade åtgärdstrakter. Under 2023 budgeteras en merkostnad för arbetet med att bygga upp en ökad traktbank. Även på längre sikt ser vi en trend att planeringskostnaden ökar, då de ökade kraven leder till högre tidsåtgång och kostnad per avverkad kubikmeter för planeringsarbetet.

När skog dödas på grund av skadegörare medför även det ökade omkostnader. När åtgärder måste göras snabbt minskar möjligheten att välja tid och plats för avverkningen, vilket i sin tur ökar svårigheten att uppnå bra resultat med avseende på naturvårdshänsyn, hyggesstorlek och körskador. Planering och arbetsledning blir då mer tids- och kostnadskrävande.

VOLYMVÄGDA GENOMSNIITSPRISER (KR/M³FUB) PÅ LEVERANSVIRKE EFTER REGION OCH SORTIMENT



ARRENDEINTÄKTER OCH ÖVRIGA RÖRELSEINTÄKTER

I arrendeintäkter ingår arrenden, upplåtelser och andra nyttjanderätter. 60 procent av dessa intäkter avser jaktarrenden.

Övriga rörelseintäkter består främst av ersättning för förvaltning av skog på församlingskyrkors fastigheter.

RESULTAT VID AVYTTRING AV PRÄSTLÖNEFASTIGHETER

De budgeterade intäkterna från resultat vid avyttring av prästlönefastigheter består av intrångsersättningar och intäkter från naturtillgångar. Reavinster alternativt reaförluster från försäljning av prästlönefastigheter ingår inte i det budgeterade resultatet.

Resultat vid avyttring av prästlönefastigheter ska enligt Kyrkoordningen inte ingå i det utdelningsbara resultatet, utan återinvesteras i prästlönefonden eller användas för köp av fastigheter.

SKOGSVÅRD

Skogsvården är en viktig del i prästlönetillgångarnas skogsförvaltning, för att behålla och på sikt öka förädlingsvärdet på skogsinnehavet. Skogsvården ska också säkerställa ett långsiktigt hållbart skogsbruk som värnar miljö och biologisk mångfald.

För år 2023 planeras skogsvårdsåtgärder på totalt 1 734 hektar där röjning utgör den största arealen. En ökad andel av förnyngsarealen kommer att

planteras med tall. Det är i linje med målsättningen att öka variationen i skogen samt att förnygra med de trädslag som är bäst lämpade för varje markttyp och lokalklimat, så kallad ståndortsanpassning. Av samma skäl ökar vi även den aktiva förnygringen av blandskog, främst på medelbördig mark och i områden med högt betestryck.

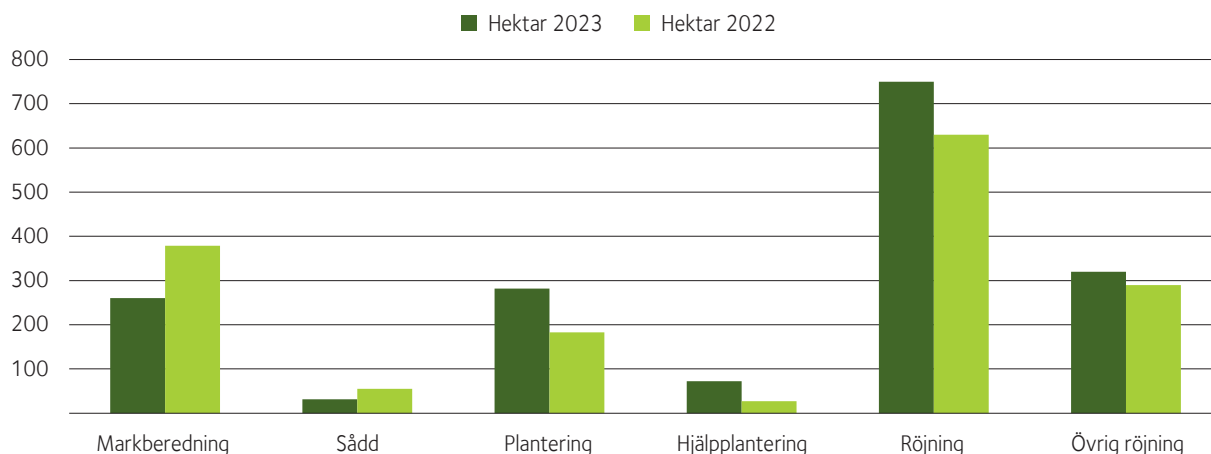
NATURVÅRD, ARTSKYDD OCH ANDRA MILJÖÅTGÄRDER

Politiska och juridiska processer pågår kopplade till Artskyddsförordningen, EU:s skogsstrategi och EU:s taxonomi för hållbara investeringar. I skogsförvaltningens budget ingår ökade kostnader och arbetsuppgifter kopplade till förändringar i myndigheternas uttolkning av EU:s art- och habitatsdirektiv samt fågelskyddsdirektivet. Den av kyrkomötet beslutade utredningen om Prästlönetillgångarna har i skrivande stund inte påbörjats. Vi bedömer att utredningens resultat sannolikt inte kommer att hinna påverka verksamheten i större omfattning under 2023.

Arbete med naturvårdande skötsel fortgår med ungefär samma kostnadsram som tidigare. Arealen med hyggesfri skötsel ökar.

För att öka andelen lövdominerade bestånd planeras lövförnyring med stängsling inom tre olika områden. En ökad andel lövskog ökar variationsrikedomen, gynnar biologisk mångfald och motverkar spridningen av rotröta som är en allvarlig skadesvamp på gran och tall. Två av de

SKOGSVÅRDSÅTGÄRDER I HEKTAR



planerade lövskogsobjekten ligger i Edsleskog i Dalsland, som är ett viktigt område för den lövberoende vitryggiga hackspetten. Budgeten förutsätter att statlig ersättning kommer att erhållas för att täcka en stor del av stängningskostnaden.

De beslut som vi tagit angående att entreprenörerna och en timmerbil ska köra på det fossilfria alternativet HVO₁₀₀ är svåra att förutse kostnadsökningar för eftersom de till stor del styrs av politik och världsmarknadspriser.

Vi fortsätter att vara öppna för att arrendera ut mark för vindkraftsparker samt aktivt söka marker lämpliga för solcellsparker.

Det område som hade iordningställt för naturvårdsbränning under 2022 gick tyvärr inte att bränna på grund av ogynnsamma väderförhållanden. Åtgärden flyttas därför fram till år 2023.

PRÄSTLÖNEFASTIGHETER

Enligt fastighetspolicyn prioriteras förvärv av ny mark i områden som ligger i anslutning till fastigheter som redan förvaltas av prästlönetillgångarna och försäljning av mer perifera fastigheter i sämre arronderingslägen. Att skapa en mer effektiv förvaltning genom att förbättra arronderingen och skapa mer rationella enheter av främst skogsmark, är ett långsiktigt arbete.

Kostnader för prästlönefastigheter omfattar främst underhåll av vägar, byggnader och rågångar som utförs enligt underhållsplan.

Prästlönetillgångarnas fastigheter är försäkrade mot skador av storm, brand och snöbrott. Premierna för skogsförsäkring har höjts radikalt de senaste åren men tycks nu ha stabiliserats på en ny högre nivå.

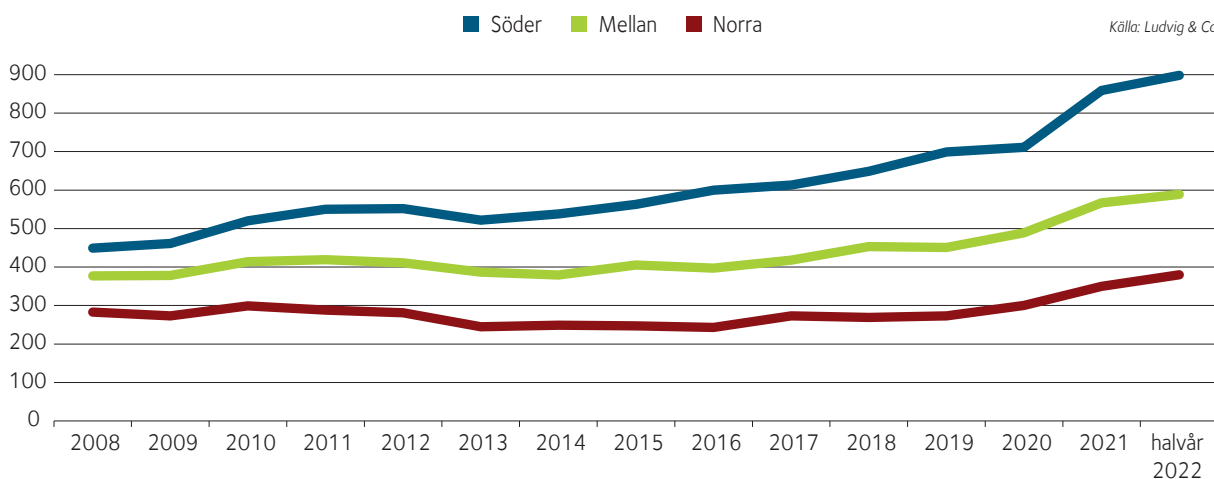
Priserna på skogsfastigheter i Sverige har fortsatt stiga kraftigt även under 2022. Samtidigt ser vi nu att höga fastighetspriser i kombination med stigande kostnader och måttliga virkespriser gör att direktavkastningen nu ofta är under en procent. En del bedömare förutspår att detta i kombination med stigande räntor kommer att bromsa prisutvecklingen.

INHYRDA TJÄNSTER

Alla medarbetare som arbetar med förvaltning av prästlönetillgångarna är anställda i Karlstads stift, och prästlönetillgångarna köper därför tjänster från stiftet.

Inköp av externa tjänster för skogliga och administrativa IT-system samt samverkansprojekt med andra stift med mera ingår i de budgeterade kostnaderna. Även arvoden och övriga ersättningar till egendomsnämndens ledamöter ingår.

FASTIGHETSPRISER KR/M³SK PER ÅR OCH REGION



Jordbruksförvaltningen

Intäkter: 350 tkr (300 tkr)

Rörelseresultat: 350 tkr (300 tkr)

Jordbruksförvaltningen bedrivs huvudsakligen genom utarrendering av jordbruksmark. Prästlönetillgångarna har 29 sidoarrenden för jordbruk.

Fondförvaltningen

Intäkter: 3 600 tkr (6 000 tkr)

Rörelseresultat: 3 300 tkr (5 100 tkr)

Stiftsfullmäktige antog i november 2021 ny placeringspolicy för Karlstads stift. Policyn ger riktlinjer för avkastningskrav och risknivå. Prästlönefondens sammansättning i en så kallad normalportfölj ska bestå av aktier 60 procent och räntebärande värdepapper 40 procent. Den reala avkastningen ska uppgå till 2,5 procent per år under en rullande tioårsperiod. Placeringspolicyn innehåller samma etiska placeringsregler som Svenska kyrkans nationella nivå tillämpar.

Både den svenska och den globala ekonomin påverkas av effekterna av kriget i Ukraina och de stimulansåtgärder som genomfördes för att minska de samhällsekonomiska

konsekvenserna av Coronapandemin. Effekterna omfattar bland annat kraftigt stigande råvarupriser, väsentligt högre inflationsnivåer och höjda styrräntor. Beaktat den osäkerhet som råder i vår omvärld, förväntas även osäkerheten på aktie- och räntemarknaden bestå ytterligare en tid.

Budgeterade intäkter från prästlönefondens värdepappersportfölj avser löpande avkastning, främst utdelningar från innehav i aktie- och företagsobligationsfonder. Om tillgångsslagen i portföljen avviker från sina limiter enligt placeringspolicyn, ska innehav av aktier och räntebärande värdepapper rebalanseras till de limiter som definierar prästlönefondens normalportfölj. Det är först när en rebalansering genomförs som reavinster eller reaförluster redovisas. I budgeterade intäkter ingår, förutom löpande avkastning, även resultat från reavinster i samband med rebalanseringar.

Budgeterade kostnader består främst av förvaltningsarvode och förvaltningsavgifter.



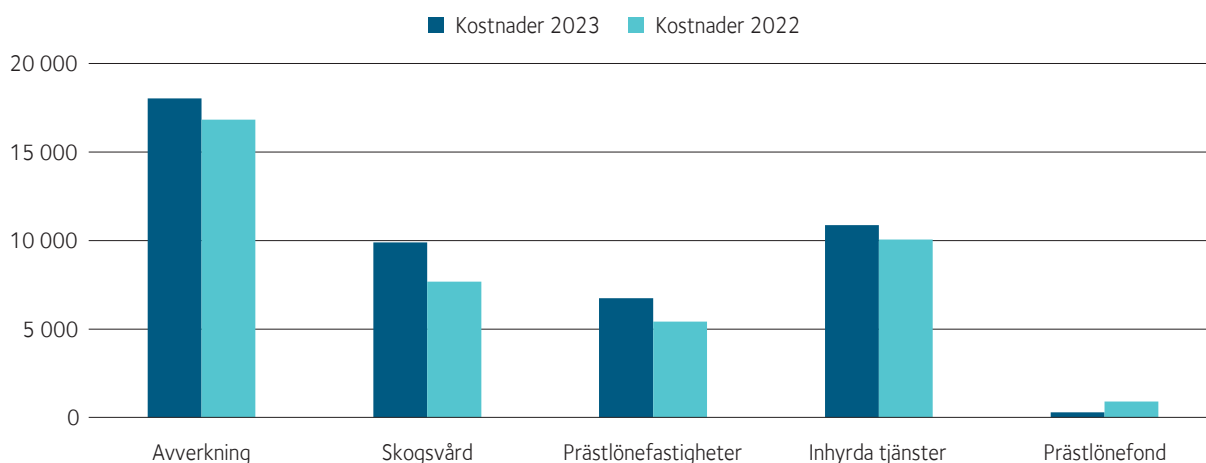
Ekonomi 2023

Rörelsens intäkter: 79 308 tkr (79 900 tkr)
Rörelsens kostnader: 46 308 tkr (41 300 tkr)
Rörelseresultat: 33 000 tkr (38 600 kr)
Resultat från finansiella poster: 800 tkr (700 tkr)
Bokslutsdispositioner återföring: 1 300 tkr (1 300 tkr)
Skattekostnad: 800 tkr (1 400 tkr)
Årets resultat: 34 300 tkr (39 200 tkr)
Värdesäkring: 4 000 tkr (2 000 tkr)
Omföring av resultat vid avyttring av prästlönefastigheter: 2 000 tkr (1 200 tkr)
Utdelningsbart resultat: 28 300 tkr (36 000 tkr)

Budgeterade intäkter

Prästlönetillgångarnas verksamhet består av skogs-, jordbruks- och fondförvaltning. Av budgeterade intäkter är drygt 90 procent intäkter från virkesförsäljning. Det innebär att verksamhetens intäkter påverkas av planerad avverkningsvolym och marknadspris på sågtimmer och massaved.

BUDGETERADE KOSTNADER ENLIGT VERKSAMHETSREDOVISNING, I TKR



Budgeterade kostnader

Kostnaderna härrör främst från skogsförvaltningen, såsom avverkningar, vägunderhåll och skogsvårdsåtgärder. Vi budgeterar också för ökade kostnader för åtgärdsplanering.

Resultat från finansiella investeringar

Budgeterade intäkter består av avkastning på prästlönetillgångarnas överskottslikviditet. Enligt Svenska kyrkans bestämmelser ska dessa medel förvaltas med lägsta möjliga risk.

Överskottslikviditeten är placerad på Svenska kyrkans gemensamma bankkonto Kyrkkontot. Det innebär att prästlönetillgångarna har en fordran på nationell nivå motsvarande aktuellt saldo på kontot. Medel placerade på Kyrkkontot genererar både ränta samt eventuellt en extra avkastning. Räntan på Kyrkkontot är styrräntan + 0,25 procent. Under 2022 har Riksbanken höjt sin styrränta vid flertal tillfällen och planer finns att den kommer höjas ytterligare under hösten 2022. Den extra avkastningen som kan erhållas baseras på hur förvaltningen av det samlade kapitalet på Kyrkkontot utvecklas.

Skatter

Prästlönetillgångarna beskattas som en inskränkt skatteskyldig stiftelse där endast den del av resultatet som utgör näringsverksamhet, såsom löpande avkastning från skogsförvaltning, beskattas. Kapitalvinster från prästlönefonden och reavinst vid avyttring av prästlönefastighet är däremot skattefria.

Prästlönetillgångarna utnyttjar möjligheten att göra skogsavdrag, vilket minskar det beskattningsbara resultatet.

Värdesäkring

I Kyrkoordningen finns krav på en årlig värdesäkring av prästlönefondskapitalet motsvarande inflationen. I praktiken innebär detta att en del av årets resultat inte delas ut, utan i stället tillförs prästlönefonden.

Investeringar

För år 2023 budgeteras investeringar för nya skogsbilvägar om totalt 1 010 tkr (990 tkr).

Investeringarna omfattar inte eventuella förvärv av prästlönefastigheter, då köpelikviden för dessa förvärv görs av medel från prästlönefonden.

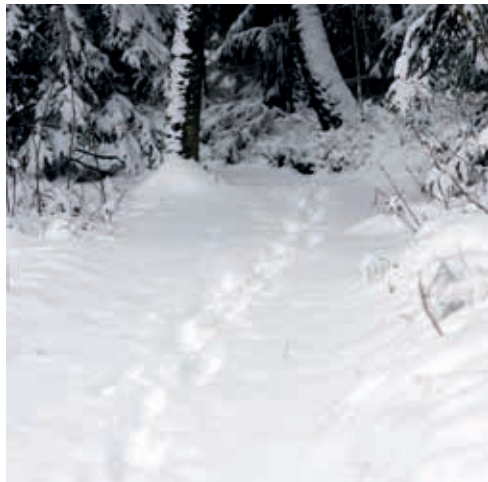


Budget 2023

(belopp i tkr)

	Budget 2023	Plan 2024	Plan 2025	Budget 2022	Resultat 2021
Rörelsens intäkter					
Nettoomsättning prästlönefastigheter	72 728	74 200	75 700	72 200	83 347
Intäkter prästlönefond	3 600	3 800	4 000	6 000	17 561
Resultat vid avyttring av prästlönefastigheter	2 000	2 000	2 000	1 200	50 699
Övriga rörelseintäkter	980	1 000	1 020	500	421
Summa rörelsens intäkter	79 308	81 000	82 720	79 900	152 028
Rörelsens kostnader					
Kostnader för varor, material och vissa köpta tjänster	-29 045	-28 790	-29 850	-25 350	-31 671
Kostnader för inhyrd personal	-8 935	-9 115	-9 300	-8 530	-7 944
Övriga externa kostnader	-7 828	-7 985	-8 150	-7 020	-6 880
Avskrivningar av materiella anläggningstillgångar	-500	-510	-520	-400	-468
Summa rörelsens kostnader	-46 308	-46 400	-47 820	-41 300	-46 963
Rörelseresultat	33 000	34 600	34 900	38 600	105 065
Resultat från finansiella investeringar					
Resultat från finansiella anläggningstillgångar	100	100	100	100	12
Övriga ränteintäkter och liknande resultatposter	700	700	700	600	601
Resultat efter finansiella poster	33 800	35 400	35 700	39 300	105 678
Bokslutsdispositioner	1 300	2 800	2 300	1 300	0
Skatt på årets resultat	-800	-900	-900	-1 400	-1 491
Årets resultat	34 300	37 300	37 100	39 200	104 187
Årets resultat enligt resultaträkningen	34 300	37 300	37 100	39 200	104 187
Värdesäkring enligt KO 46:11	-4 000	-3 000	-3 300	-2 000	-3 580
Omföring av realisationsvinst för fastighet i förhållande till anskaffningsvärde	-2 000	-2 000	-2 000	-1 200	-50 699
Årets disponibla resultat för utdelning	28 300	32 300	31 800	36 000	49 908

Intäkter och kostnader i plan 2024 och 2025 baseras på samma prisnivå som budget 2023, med uppräkningsplan för intäkt- och kostnadsökningar om två procent årligen. Hänsyn har tagits till antagen avverkningsplan och egna bedömningar, där avverkningsvolymen år 2024 och 2025 på samma nivå som budget 2023.





Ordlista

Arrondering	Uttryck för enskilda skogsskiftens form, storlek och läge i förhållande till varandra.
Avverkningsuppdrag	Ett avtal där skogsägaren får betalt för inmätt virke. Vid betalning avräknas de kostnader som har uppstått i samband med avverkning.
Barnkonsekvensanalys	Verktyg som används i beslutande organ, för att säkerställa att barnrättsperspektivet får effekt i organisationen.
Bokslutsdisposition	Är ett sätt för ett företag att skjuta upp en del av beskattningen av inkomsten i näringsverksamheten till ett senare år. Några exempel på detta är periodiseringsfonder eller överavskrivningar.
Gallring	Beståndsvårdande utglesning av träd där virke, som kan förädlas ekonomiskt, tillvaratas.
Gårdsarrende	Jordbruksarrende där bostad ingår.
HR	Human Resources (HR) och är ett begrepp för vad som också kallas personalfrågor.
Kyrkoordningen	Det regelverk som kyrkomötet fastställer för att Svenska kyrkan över hela Sverige internt ska ha gemensamma regler, även om församlingarna och stiftet är självständiga organisationer.
Leveransrotköp	En avverkningsrätt där virke stående på rot säljs till fast kubikmeterpris, inmätning sker normalt vid industri.
Leveransvirke	Avverkning sker med egna kontrakterade entreprenörer. Virket levereras till bilväg eller till industrin för inmätning. Den inmätta virkesvolymen säljs via avtalade prislistor.
Limiter (gällande värdepappersportfölj)	Anger lägsta och högsta andel (vanligen i procenttal) som respektive tillgångsslag vid varje tidpunkt ska få innehålla av portföljens totala marknadsvärde.
Massaved	Virkesortiment avsett för framställning av pappersmassa.
M³fub	Kubikmeter fast mått under bark, handelsmått. Anger verklig volym, utan bark.
M³sk	Skogskubikmeter, trädets volym inklusive topp och bark ovan stubbskär.
Målsatt kapital	Ett mål fastställt av stiftsfullmäktige för det egna kapitalets storlek. Syftet med målsatt kapital är att säkerställa en ekonomisk ställning för stiftet som utgör en betryggande buffert för ekonomiska påfrestningar.
Naturvård	Anpassning av skogens skötsel utifrån ett biologiskt mångfaldsperspektiv.
Nettoomsättning	Intäkter från varuförsäljning och tjänsteuppdrag. Intäkterna ingår i stiftets skattepliktiga verksamhet.

Nominell avkastning	Avkastning med hänsyn tagen till inflation.
Periodiseringsfond	Avsättning som gör det möjligt att skjuta upp en del av beskattningen av företagets vinst till ett senare år.
Produktiv skogsmark	Den del av skogen som har en produktionsförmåga på minst en kubikmeter per hektar och år.
Prästlönefastigheter	Består av fast egendom eller tomträtter. Vid försäljning av prästlönefastighet ska ersättningen tillföras prästlönefonden.
Prästlönefond	Medel som har sitt ursprung från sålda prästlönefastigheter. Fondkapitalet är placerat i värdepapper enligt antagen placeringspolicy. Vid köp av prästlönefastigheter tas medel från prästlönefonden.
Real avkastning	Avkastning efter att inflationen räknats bort.
Realisationsvinster	Skillnaden mellan anskaffningspris och försäljningspris.
Rebalansering	Kan bli aktuellt om något tillgångsslag i värdepappersportföljen ligger utanför de tillåtna gränser som gäller enligt placeringspolicyn, till exempel om marknadsvärdet på fondplaceringarna förändras. Man omdisponerar medel så att fördelning av värdepappersinnehavet följer placeringspolicyn.
Rotpost	En avverkningsrätt där virke stående på rot säljs till fast totalpris.
Rörelseresultat	Visar vinst/förlust före ränteintäkter, räntekostnader, bokslutsdispositioner och skatt. Det vill säga differensen mellan rörelsens intäkter och rörelsekostnaderna.
Sidoarrende	Jordbruksarrende utan bostad.
Skogsavdrag	En skattemässig möjlighet att få göra avdrag för viss del av den avverkningsintäkt för virke som har redovisats under året. För att kunna utnyttja skogsavdrag krävs att man har ett skogsavdragsutrymme vilket man får genom förvärv av skogsfastigheter.
Skogsvård	Åtgärder för återbeskogning och skötsel av ungskogar.
Slutavverkning/ föryngringsavverkning	Avverkning, normalt av äldre skog som följs av en föryngringsåtgärd.
Sågtimmer	Virkessortiment avsett att sågas till plank och brädor.
Tkr	Tusen kronor.
Värdesäkring	Årlig avsättning motsvarande prästlönefondens värdeminskning på grund av inflationen.

svenskakyrkan.se/karlstadsstift

Besöksadress: Västra Torggatan 15
Box 186, 651 05 Karlstad