

Budget 2020



Fotograf: Jim Elfström/IKON

Budget för år 2020 med plan för år 2021-2022

Innehållsförteckning

Budgetförutsättningar	2
Kyrko- och begravningsverksamhet	3
Begravningsverksamheten och dess resultat	4
Barnkonsekvensanalys	6
Nyckeltal	7
Resultatbudget	8
Verksamhetsbudget	9
Driftbudget över fastigheter	12
Budget begravningsverksamheten	13
Investeringar	14
Underhållsbudget	15
Arvoden	16
Bidrag och avgifter till föreningar och organisationer	17
Personalbudget	19
Förklaring verksamhetskoder	22
Avgifter vid uthyrning av lokaler och övriga avgifter	23
Gravskötselavgifter och övriga avgifter gällande begravningsverksamheten	25
Bilaga 1, skiss över förtroendemannaorganisationen	
Bilaga 2, skiss över personalorganisationen	
Bilaga 3, verksamhetsplan	

BUDGETFÖRUTSÄTTNINGAR BUDGET 2020

INLEDNING

Fortsatt satsning inom begravningsverksamheten

Under 2019 budgeterade pastoratet för flera stora satsningar inom begravningsverksamheten. En del av dessa satsningar kommer i stället att genomföras under 2020. Det handlar om trädplanteringar på kyrkogårdarna och askgravplats och askgravlund på Osby kyrkogård.

Satsning på gudstjänster och mission

Pastoratet fortsätter att satsa på mission och samarbete mellan pastoratets olika verksamheter. Bland annat planeras vardagsgudstjänster, Messy Church, allsång i Osby kyrka över generationsgränserna, dramagrupper, körer och olika former av samvaro. Pastoratet arbetar intensivt med att lyfta gudstjänsten och bönens betydelse och försöker hitta former som gör att gudstjänster långsiktigt ska kunna firas i alla pastoratets kyrkor.

Projekt för personer som står utanför arbetsmarknaden

I september 2018 startade pastoratet upp ett delvis ESF-finansierat projekt som syftar till att skapa meningsfull sysselsättning till personer som står långt ifrån arbetsmarknaden och rusta dem för fortsatta studier eller arbete. Projektet, som lokalt går under namnet Grogrund, samordnas av Lunds stift och pågår fram till december 2020.

Projektet har utvecklats mycket positivt och kontakt har etablerats med flera offentliga aktörer som Försäkringskassan, Arbetsförmedlingen, vårdcentraler och flera kommuner. Målsättningen är att hitta finansieringskällor som möjliggör att verksamheten kan leva vidare även efter 2020.

Fortsatt satsning på fritids- och förskoleverksamhet

Prästgårdens förskola och fritidshem fortsätter att utvecklas mycket positivt och kön till verksamheten är lång. Under hösten 2019 har en projektering av en ny förskole- och fritidshemsbyggnad inletts och målsättningen är att kunna utöka verksamheten och totalt nå 130-140 barn.

Entreprenörskap inom pastoratet

Kyrkorådet vill främja entreprenörskap inom pastoratet och möjliggöra att idéer förverkligas. Om någon inom pastoratet, exempelvis personer inom de gudstjänstfirande gemenskaperna, föräldrar på förskolan, förtroendevalda, anställda eller andra har idéer om projekt som de skulle vilja utveckla och pröva ska pastoratet ha en uppmuntrande, tillåtande och stödjande inställning. Alla projekt kommer inte att utvecklas som planerat, men några projekt kommer förhoppningsvis bli succéer och berika och utveckla pastoratet.

Under våren 2019 genomfördes studiebesök till församlingar som gått före och startat verksamheter som skola, trygghetsboende och LSS-boende. Under hösten 2019

kommer två projektgrupper att börja utreda förutsättningar för skola respektive någon form av boende. Detta arbete kommer att fortsätta under 2020.

Budgeteringsprinciper

Budgetering är långt ifrån en exakt vetenskap. De siffror och mål som anges i en budget är behäftade med viss osäkerhet. Med detta i beaktande rekommenderar kyrkans redovisningskommitté, KRED, att Svenska kyrkans enheter i sin budgetering ska utgå från försiktighetsprincipen. Alla intäkter, förutom kyrko- och begravningsavgift där vi får mycket säkra prognoser, ska vara försiktigt antagna och alla kostnader ska vara väl tilltagna.

Samtidigt är det viktigt för kyrkofullmäktige att få ett så realistiskt underlag som möjligt. Särskilt nu när intäkterna från kyrkoavgift minskar. I utarbetandet av 2020 års budget är därför försiktighetsmarginalen betydligt mindre vanligt. Exempelvis är det budgeterat 30 % vikariatjämsgöring inom kyrkomusiken då en tjänst som organist/kantor på 100 % är vakant. Verksamhetskostnaderna har budgeterats utifrån resultatet 2018 och hänsyn har inte tagits till att vissa verksamheter har större omfattning 2020.

Det kommer att krävas stor kostnadsdisciplin inom verksamheterna och täta uppföljningar för att hålla uppsatta budgetramar.

KYRKO- OCH BEGRAVNINGSAVGIFT

Under 2020 föreslås kyrkoavgiften bli 1,01 (1,01) kr per skattekrona vilket, enligt septemberprognosen, ger en intäkt från kyrkoavgiften på cirka 14 690 tkr. Det innebär en minskning med 530 tkr jämfört med 2019 års intäkt. Minskningen förklaras av sämre ekonomisk tillväxt och accelererad minskning av antalet kyrkotillhöriga.

Däremot gynnas pastoratet av förändringen av det inomkyrkliga utjämningsystemet och under 2020 kommer pastoratet betala 433 tkr till utjämningsystemet jämfört med 623 under 2019. Det vill säga 190 tkr mindre.

När de båda posterna räknas samman får Osby pastorat in 340 tkr mindre 2020 jämfört med 2019.

Utöver ovanstående avgift tillkommer avgiften till Lunds stift som 2019 var 0,03 kr per skattekrona.

Osby pastorat, som huvudman för begravningsverksamheten i pastoratet, äskar totalt 5 159 tkr (5 393) till begravningsverksamhetens drift under 2020. Vilket är 234 tkr lägre än under 2019 och förklaras av lägre underhållskostnader.

BUDGETERAT RESULTAT

Som tidigare nämnts är 2020 års budget utarbetad efter en mer slimmad modell än tidigare år. Det innebär att budgeten, trots minskning av kyrkoavgiftsintäkten, visar ett plus på 427 tkr på

sista raden. Riskerna finns dock på nedsidan och det är inte mycket som behövs för att resultatet ska bli sämre än budget.

Inför 2021 pekar prognoserna på att kyrkoavgiftsintäkten minskar med ytterligare 200 tkr samtidigt som kostnaderna för löner ökar med 500-600 tkr. Pastoratet har således ett stort behov av att ställa om verksamheten och bli mindre beroende av kyrkoavgift och öka andelen intäkter som kommer från andra källor. Pastoratet behöver också se över fastighetsbestånd och bemanning och långsiktigt minska kostnaderna i takt med minskade intäkter.

Vid nya satsningar måste tiden till att verksamheterna bär sig ekonomiskt vara betydligt kortare framöver än som varit fallet vid satsningarna de senaste åren.

Om budgetuppföljningarna mot slutet av 2020 visar på ett stort underskott har pastoratet troligtvis en möjlighet att realisera en del av de upparbetade vinsterna i värdepappersportföljen och på så vis förbättra resultatet för 2020. Per den 25 september 2019 har pastoratet ej realiserade värdepappervinster på 5,8 mkr.

PRIS- OCH LÖNEUTVECKLING

Flera bedömare räknar med en lägre inflationstakt än Riksbankens mål på 2 % under 2020. I denna budget har ingen uppjustering av kostnader gjorts med tanke på inflationen utan summorna i driftbudgeten är hämtade från 2018 års resultat.

Nuvarande löneavtal går ut 31 mars 2020 och därefter gäller ett nytt löneavtal. I denna budget räknar vi med låga löneökningar för 2020.

BEGRAVNINGSVERKSAMHETEN OCH DESS RESULTAT

Begravningsverksamheten, som Svenska kyrkan av staten fått ansvar att driva, ska finansieras av begravningsavgift. Begravningsavgiften får bara användas till att finansiera begravningsverksamheten. För att säkerställa att så sker särredovisar pastoratet begravningsverksamhetens intäkter och kostnader enligt en modell för särredovisning som utarbetats av Svenska kyrkan, Kyrkans redovisningskommitté och Svenska kyrkans arbetsgivarorganisation. Kostnader inom gemensam administration fördelas enligt en schablonmetod utifrån ”Modell för särredovisning av begravningsverksamhetens intäkter och kostnader 2015”. Lönekostnader fördelas direkt vid lönebearbetning.

Inför årets budget har en noggrann genomgång av respektive anställds fördelning gått igenom och fördelningarna har uppdaterats. För fördelning av fakturor som ska belasta både begravningsverksamhet och församlingsverksamhet finns uppgjorda mallar (dnr: BV 47/2015 och dnr BV 49/2015) som används när fakturorna registreras. Fördelningarna bygger på den volymmätning som genomfördes 2015, men för varje faktura görs en bedömning om fördelningen i det enskilda fallet ska avvika från de uppgjorda mallarna.

Under 2020 kommer en översyn av volymen inom begravningsverksamheten att göras. Bland annat behöver det finnas tid till administration av gravskötsel och begravningsverksamhet. Fram till idag har det varit svårt att få tiden att räcka till detta viktiga arbete.

I budget 2020 avsätts 150 tkr för att hantera den administrativa situationen under 2020. Hur denna lösning ska utformas är i dagsläget inte klart.

Under 2020 är sedan målet att få en långsiktig lösning på plats som säkerställer att det långsiktigt finns utrymme för administration kopplat till begravningsverksamhet och gravskötsel.

I samband med att administrationen omorganiseras kommer fördelningen av den administrativa personalens löner att ses över och justeras.

Under 2020 kommer det under 2018 upparbetade överskottet inom begravningsverksamheten att betalas ut och pastoratet kommer därigenom få en negativ likviditetspåverkan på 519 tkr.

På grund av att underhållsåtgärder som var budgeterade 2019 av tidsskäl fått flyttas över till 2020 kommer det bli ett överskott inom begravningsverksamheten även under 2019.

Troligtvis cirka 700 tkr.

Inför 2021 väntas underhållskostnaderna inom begravningsverksamheten att minska och summan som pastoratet äskar för bedriva begravningsverksamhet bör därför även 2021 bli lägre än föregående år.

MÅLKAPITAL OCH EKONOMISK STÄLLNING

Varje pastorat ska enligt kyrkoordningen ha ett, av kyrkofullmäktige, fastställt långsiktigt mål för det egna kapitalets storlek, det så kallade målkapitalet. Målkapitalet ska omprövas en gång per mandatperiod. Kyrkofullmäktige fastställde 2019-05-21 målkapitalet till 30 mkr.

Per den 31 december 2018 hade Osby pastorat ett eget kapital på 35 545 tkr. Om Osby pastorat under 2019 redovisar ett resultat i enlighet med helårsprognosen från första halvårets budgetuppföljning, -500 tkr, och i nivå med budget 2020 kommer pastoratets egna kapital per den 31 december 2020 att vara 35 131 tkr. Det vill säga 5 131 tkr över målsatt kapital.

Det bör också nämnas att det under 2017, på grund av ändrade redovisningsregler, överfördes 1 400 tkr från gåvomedel till eget kapital. Därför finns det ekonomiskt utrymme att kommande år gå med motsvarande belopp i underskott.

Osby pastorat har en god ekonomisk ställning att klara omställning och nya satsningar. Om det låga ränteläget består kommer det vid stora investeringar vara fördelaktigt att delvis lånefinansiera dem och sedan använda avkastningen från värdepappersportföljen till amorteringar.

BARNKONSEKVENSPANALYS

Vid utarbetandet av denna budget har barnperspektivet varit ständigt närvarande.

Budgeten har ett tydligt fokus på barn. Under 2020 fortsätter satsningen på fritids- och förskoleverksamheten. Pastoratet planerar en utökning av verksamheten och om allt går som planerat är planen att uppföra en ny byggnad för förskola- och fritidshem för att totalt kunna ta emot 130 förskole- och fritidshemsbarn.

Pastoratets förskola och fritidshem har startats för att barn i Osby ska få möjlighet att gå i en förskola och i ett fritidshem med kristen profil och ett och få en trygg och bra grund att stå på. Därutöver satsas på barnkörer, barngrupper, ungdomsgrupper och konfirmandundervisning.

Gudstjänster och kyrkliga handlingar får ett stort budgetutrymme och även denna verksamhet har ett tydligt barnperspektiv. För att göra gudstjänsterna mer tillgängliga för barn och unga fortsätter satsningen på söndagsskola och gudstjänstformen Messy Church.

Även inom den diakonala verksamheten och inom projekt Grogrund finns barnperspektivet närvarande. En del av de behövande som får hjälp via diakonin har försörjningsansvar för barn och pastoratets hjälpinsatser kommer på så vis även barn till del.

I budgeten avsätts det medel till internationella insatser om totalt 25 tkr. Barn och unga är oftast de som drabbas hårdast av fattigdom och resursbrist och ovanstående satsningar är därför särskilt betydelsefulla för barn och unga.

VERKSAMHETSPLAN

Pastoratets plan för verksamheten med verksamhetsbeskrivning och verksamhetsmål återfinns i en bilaga till denna budget.

NYCKELTAL i tkr

	Bokslut 2018	Budget 2019	Budget 2020
Kyrkoavgift exkl. begravnings- och stiftsavg. (%)	1,01	1,01	1,01
Kyrkoavgift i tkr	15 207	15 219	14 691
Begravningsverksamhetens nettokostnader	4 091	5 393	5 159
Ekonomisk utjämning	-585	-623	-433
Medeltalet anställda	31	34	34
Intäkts- och kostnadsanalys			
Verksamhetens intäkter	26 787	28 612	29 930
Verksamhetens kostnader	-26 610	-30 833	-29 939
<i>Verksamhetens resultat</i>	177	-2 221	-9
Resultat från finansiella investeringar	1 083	458	436
Årets resultat	1 260	-1 763	427
Personalkostnader/ verks. intäkter (%)	65,6	68	64,8
Av- och nedskrivningar/ verks. intäkter (%)	5,1	5,4	5,8

RESULTATBUDGET

	Bokslut 2018	Budget 2019	Budget 2020	Plan 2021	Plan 2022
Verksamhetens intäkter					
Kyrkoavgift	15 207	15 219	14 691	14 473	14 691
Begravningsavgift	4 091	5 393	5 399	5 000	5 200
Ekonomisk utjämning	-585	-623	-433	-317	-296
Utdelning från prästlönetillgångar	361	361	341	341	341
Erhållna gåvor och bidrag	712	670	727	730	750
Övriga verksamhetsintäkter	7 001	7 592	9 205	9 300	12 775
	26 787	28 612	29 930	29 527	33 461
Verksamhetens kostnader					
Övriga externa kostnader	-7 658	-9 828	-8 805	-8 900	-10 000
Personalkostnader	-17 588	-19 451	-19 403	-20 400	-22 500
Av- och nedskrivningar av materiella anläggningstillgångar	-1 364	-1 554	-1 731	-1 800	-2 300
	-26 610	-30 833	-29 939	-31 100	-34 800
Verksamhetens resultat	177	-2 221	-9	-1 573	-1 339
Resultat från finansiella investeringar					
Resultat från finansiella anläggningstillgångar	1 094	480	460	800	800
Övriga ränteintäkter och liknande resultatposter	0	0	0	2	2
Räntekostnader och liknande resultatposter	-11	-22	-24	-32	-32
Resultat efter finansiella poster	1 260	-1 763	427	-771	-569
Årets resultat	1 260	-1 763	427	-771	-569

Budget per verksamhet

<i>Konto</i>	<i>Kontonamn</i>	<i>Budget 2020 01 - 2020 12</i>	<i>Budget 2019 01 - 2019 12</i>	<i>Resultat 2018 01 - 2018 12</i>
101	Verksamhetsgemensamt GU	13 922 062	14 105 878	14 367 474,36
110	Gudstjänster och kyrkliga handlingar	-2 668 704	-3 323 217	-3 081 600,02
150	Barnverksamhet	-659 946	-678 498	-675 739,81
160	Ungdomsverksamhet	-301 640	-380 214	-300 880,85
170	Konfirmandverksamhet	-1 221 992	-1 265 310	-788 825,41
180	Vuxenverksamhet	-108 564	-141 864	-87 513,85
210	Diakonal verksamhet	-1 539 688	-1 704 378	-782 848,81
260	Mission	-42 000	-56 600	-32 538,00
310	Övrig församlingsverksamhet	-330 737	-477 142	-572 768,17
360	Serviceverksamhet	10 821	0	-158 286,63
411	Prästgårdens förskola, skattepliktig	8 156	-438 123	-433 759,36
412	Prästgårdens fritids	-500 036	-589 724	-1 406 613,34
431	Uthyrning av Osby prästgård till förskola, skattepliktig	614	0	64 765,97
432	Jordgubbslandet/Konfirmandflygeln/fritidsbyggnad	71 348	0	-69 733,95
433	Drivhuset/Stenbockslängan/Kontor förskola & fritids	13 358	0	-35 615,50
436	Skogsfastigheter, skattepliktig	54 000	-2 134	88 635,50
510	Strategisk styrning	-531 312	-570 943	-469 604,22
540	Revision	-70 623	-68 100	-58 017,03
550	Kyrkoyal	0	0	-11 981,95
580	Övergripande verksamhetsstöd	-267 820	-208 721	-189 297,17
624	Information/kommunikation	-309 690	-324 136	-273 766,35
626	Verksamhetsstöd	-516 551	-411 323	-328 809,29
630	Gemensamma kostnader och administration	-1 258 202	-1 600 574	-1 145 223,45
651	Fastigheter och lokaler övergripande	-422 229	-329 541	-250 474,14

Budget per verksamhet

<i>Konto</i>	<i>Kontonamn</i>	<i>Budget 2020 01 - 2020 12</i>	<i>Budget 2019 01 - 2019 12</i>	<i>Resultat 2018 01 - 2018 12</i>
661	Osby kyrka	-917 396	-814 354	-707 665,94
662	Visseltofta kyrka	-296 746	-336 462	-303 068,95
663	Loshults kyrka	-312 374	-530 006	-522 635,32
680	Konfirmandflygeln, Stenbockslängan	0	0	-61 116,94
681	Osby församlingshem	-853 275	-1 013 684	-791 095,48
682	Visseltofta församlingssal	-287 851	-246 119	-252 502,42
683	Osby pastorexpedition	-225 154	-375 651	-228 168,82
685	Loshults församlingshem	-327 819	-304 573	-274 950,40
686	Missionsgården i Killeberg	-166 279	-134 713	-107 937,83
691	Finansiella intäkter	460 000	460 000	1 074 037,77
692	Finansiella kostnader, internränta	23 462	14 398	61 111,12
801	Verksamhetsgemensamt BV	5 398 718	5 335 099	4 091 250,77
810	Administration och ledning BV	-1 003 412	-872 893	-842 340,71
820	Gravsättning och kyrkogårdsskötsel	-3 897 850	-2 700 805	-2 510 082,10
825	Gemensamma maskiner BV	0	-444 748	-0,41
860	Fastigheter och mark BV	-497 456	-1 316 653	-731 481,90
	Sammanlagt resultat	427 193	-1 745 828	1 260 330,97
	Budget barn- och ungdomsverksamhet	-961 586	-1 058 712	-976 620,66
	Budgeterat resultat förskola och fritids med byggnader	-406 560	-1 027 847	-1 880 956,18

KOMMENTAR VERKSAMHETSTBUDGETEN

Prästgårdens förskola & fritidshem

Det sammantagna budgeterade resultatet för Prästgårdens förskola & fritidshem inklusive verksamhetens byggnader är -407 tkr. Budgeten bygger på grundbelopp för 45 barn på förskolan och 50 barn på fritidshemmet samt ett tilläggsbelopp för två barn på fritidshemmet. Under hösten 2019 ska pastoratet undersöka om det möjligt att öka till 50 inskrivna fritidshemsbarn. Fritidshemmet har tillstånd för 40 barn, men många av barnen har andra aktiviteter och är inte alltid på plats vilket gör att verksamheten bedömer att det finns möjlighet att öka antalet inskrivna barn.

Om det inte går att öka barnantalet inför 2020 behöver prästgårdens förskola- och fritidshem minska på vikariatjänstgöring och även någon tjänst. Tjänsteminskningar går att genomföra från augusti 2020 då flera tillfälliga anställningar löper ut.

Som nämnts tidigare planerar pastoratet för att kunna utöka verksamheten på förskolan och fritidshemmet till totalt 130 barn. För att en sådan utökning ska kunna genomföras är det viktigt att säkerställa att verksamheten vid planerad omfattning når förmågan att gå runt och ge ett litet överskott.

I 2020 års siffror för förskole- och fritidsverksamheten ingår internhyra på totalt 1 458 tkr. 30 % av fastighetskostnaderna för pastorsexpeditionen, verksamhet 683, förs över till fritidshemsverksamheten. Knappt hälften av internhyran utgörs av kostnader för löner för verksamhetens lokalvårdare och vaktmästare och resterande del avser kostnader för lokalerna.

Förskole- och fritidsverksamheten belastas också med en administrationskostnad på cirka 3 % av intäkterna, totalt 235 tkr. Beloppet fördelas som en intäkt till verksamhet 630, gemensamma kostnader och administration.

ESF-/diakoniprojekt/Grogrund

Satsningen på projekt Grogrund, som är ett delvis ESF-finansierat arbetsmarknadsprojekt, fortsätter och verksamheten har utvecklats mycket väl. Under året kommer arbetet med att hitta en långsiktig finansiering för verksamheten att fortsätta. Nuvarande projekt pågår till 2020-12-31. Projektet är en del av diakonibudgeten och projektets budget under 2020 är 1 310 tkr varav 759 tkr finansieras av ESF och 551 tkr av pastoratet.

Kyrkomusikanslag

Pastoratets kyrkomusiker har hand om ett musikanslag på 300 tkr. Anslaget som är fördelat på flera verksamheter går till cirka en tredjedel till arvodering av externa musiker och till två tredjedelar till material och kyrkokörsanslag.

Skogsinkomster

Inför nästa år budgeteras för skogsinkomster på 50 tkr i form av gallring.

Driftbudget fastigheter

<i>Konto</i>	<i>Kontonamn</i>	<i>Budget 2020 01 - 2020 12</i>	<i>Budget 2019 01 - 2019 12</i>	<i>Resultat 2018 01 - 2018 12</i>
	Verksamhetens intäkter	-38 000	211 400	91 021
	Lokalhyra	0	-100	0
	El, värme, vatten och avlopp, städning och renhållning	-989 500	-1 003 041	-875 841
	Reparation av fastigheter och	-435 500	-503 000	-408 543
	Hyra av anläggningstillgångar	0	0	-206
	Förbrukningsmaterial och arbetsmaterial	-163 700	-212 213	-142 476
	Reparation och underhåll av maskiner	-276 400	-191 552	-116 191
	Kostnader för egna transportmedel	-31 700	-14 488	-15 028
	Telekommunikation och porto	-6 800	-2 474	-7 200
	Försäkringar, fastighetsskatt	-127 500	-120 442	-85 948
	Larm	-129 500	-142 000	-120 236
	Revision, konsultarvoden och bankkostnader	-3 000	-6 000	-3 476
	Övriga externa kostnader	-10 250	-10 000	-11 100
	Personalkostnader	-1 300 478	-1 514 192	-1 318 431
	Av- och nedskrivningar	-590 733	-577 958	-571 865
	Förändring ändamålsbestämda medel	0	0	0
	Internavskrivningar	-71 251	-37 136	-23 703
	Internränta	-11 161	-12 807	-23 773
	Fördelade kostnader till kansli	93 500	75 000	72 217
	Resultat	-4 091 973	-4 061 003	-3 560 779

BEGRAVNINGS- VERKSAMHETENS RESULTATBUDGET

Belopp i tkr	Bokslut 2018	Budget 2019	Budget 2020	Plan 2021	Plan 2022
Verksamhetens intäkter					
Begravningsavgift - erhållet under året	4 610	5 393	5 159	4 869	5 015
Övriga intäkter	165	42	147	150	150
	4 775	5 435	5 306	5 019	5 165
Verksamhetens kostnader					
Personalkostnader	-2 242	-2 364	-2 690	-2 770	-2 854
Övriga kostnader	-1 573	-2 586	-2 030	-1 751	-1 803
Av- och nedskrivningar av materiella anläggningstillgångar	-410	-477	-560	-490	-500
	-4 225	-5 427	-5 280	-5 011	-5 157
Finansiella poster					
Ränteintäkter	0	0	2	0	0
Räntekostnader	-31	-8	-28	-8	-8
Begravningsverksamhetens överskott/ underskott					
	519	0	0	0	0
Begravningsavgift redovisad i resultaträkningen					
Begravningsavgift erhållit under året	4 610				
Avgående överskott/tillkommande unders.	-519				
Summa begravningsavgift redovisad i resultaträkningen	4 091				

INVESTERINGSBUDGET 2020

Investering	Utgift (tkr)	Avskr.- tid (år)	Kapital kostnad
Församlingsverksamheten			
¹ Ny förskole- och fritidshemsbyggnad	6 500	25	0
² Ombyggnad Stenbocksflygeln till kontor	200	15	13
³ Inbrottslarm Visseltofta kyrka inklusive monter till träfigurer	164	10	16
³ Brandlarm Visseltofta kyrka	246	10	25
³ Inbrottslarm Osby kyrka	119	10	12
³ Brandlarm Osby kyrka	339	10	34
Bord/bänk att placera kistorna på i Loshults och Osby kyrkor för att förbättra tillgängligheten till kistorna vid begravningar	100	10	10
Summa församlingsverksamheten	7 668		110
¹ Ingen kap. kostnad budgeteras 2020. Halva investeringen tas 2021			
² Delvis överföring från 2019			
³ Larmen är överföring från 2019			
Begravningsverksamheten			
Kompaktlastare	500	10	50
Projektering av ny kyrkogårdsexpedition	200		0
Summa begravningsverksamheten	700		50

Utöver ovanstående anslås 200 tkr till kyrkorådets förfogande för oförutsedda investeringar.

Pastoratet har beviljats kyrkoantikvarisk ersättning för larminstallationerna till kyrkorna på totalt 651 tkr. Nettoinvesteringsbeloppen inom församlingsverksamheten blir totalt 7 017 tkr (7 668-651).

KOMMANDE ÅRS INVESTERINGAR

2021: Ny förskole- och fritidshemsbyggnad 6 500 tkr

2021: Ny kyrkogårdsexpedition

2021: Belysning parkeringen vid kyrkan i Visseltofta

2021: Belysningen parkeringen vid kyrkan i Loshult

2022-2026: Ommålning/omkalkning av pastoratets kyrkor utvändigt någon gång under perioden

2022-2026:

- Tillgänglighet i Loshults kyrka
- Tillgänglighet i Osby kyrka

Pastoratet har flera stora projekt det kommande året. Ny byggnad förskoleverksamheten, projektering av ny kyrkogårdsexpedition och flera stora projekt på kyrkogårdarna. Därför planeras tillgänglighetsprojekten att genomföras senare. Någon gång under 2021-2026.

STÖRRE UNDERHÅLLSÅTGÄRDER 2020

Församlingsverksamheten

150 tkr till konservering av inventarier och inredning i Osby kyrka. Projektet skulle ha genomförts under 2019, men har blivit försenat då den tilltänkta konservatorn upphört med sin verksamhet. Konserveringen blir dyrare än tänkt och egeninsatsen kommer efter kyrkoantikvarisk ersättning att vara cirka 300 tkr. Hälften av detta belopp belastar 2019. Pastoratet har nu under hösten 2019 en dialog med Lunds stift om möjligheterna att få ökad tilldelning av kyrkoantikvarisk ersättning, men det är i dagsläget osäkert hur det slutligen blir.

35 tkr för uppdatering av vård- och underhållsplan för Osby kyrka.

Begravningsverksamheten

400 tkr till askgravlund och askgravplatser Osby kyrkogård.

300 tkr till träd och växter på kyrkogårdarna.

Ovanstående åtgärder fanns med i budget 2019, men har av tidsskäl flyttats över till 2020.

I driftbudgeten finns det som vanligt avsatt medel för mindre underhållsåtgärder.

KOMMANDE ÅRS UNDERHÅLL

2021:

- Uppdatering av vård- och underhållsplan för Visseltofta kyrka

ARVODEN PER HELÅR FÖR FÖRTROENDEVALDA

Kyrkofullmäktiges ordförande: 1500 kr

Kyrkofullmäktiges vice ordförande: 750 kr

Kyrkorådets ordförande tillika ordförande i arbetsutskottet: 20 000 kr

Kyrkorådets vice ordförande tillika vice ordförande i arbetsutskottet: 5 000 kr

Arbetsutskottets tredje ledamot: 2 000 kr

Ordförande i kyrkogårds- och fastighetsutskottet: 4 800 kr

Förtroendevalda revisorer, 2 000 kronor var. Totalt 4 000 kr
(Vid delrevision utgår sammanträdesersättning)

Valnämndens ordförande (endast valår): 4 800 kr.

Valnämndens vice ordförande (endast valår): 2 400 kr

Församlingens skogstillsynsman ersätts med 150 kronor per nedlagd arbetstimme

Bärrararvodet är 300 kr per uppdrag

Arvode för den kyrkvärd i Loshults kyrka som utför
vaktmästaruppgifter är 150 kr inklusive semesterersättning per nedlagd arbetstimme

SAMMANTRÄDESARVODEN

Ledamöter och ersättare i kyrkorådet, kyrkofullmäktige, valnämnd, arbetsutskott och kyrkogårds- och fastighetsutskottet erhåller följande ersättningar:

Vid sammanträden

400 kronor för sammanträden upp till fyra timmar

600 kronor för sammanträden över fyra timmar

I förekommande fall utgår, vid uppvisande av styrkt intyg, ersättning för förlorad arbetsförtjänst. Även ej tjänstgörande ersättare erhåller ersättning för förlorad arbetsförtjänst.

Med styrkt intyg menas för anställda en kopia på lönespecifikationen där det framgår att arbetsgivaren gjort avdrag. Ett utdrag från företagets lönesystem där det framgår att avdrag har gjorts kan också användas. Egenföretagare ska lämna in intyg på den sjukpenninggrundande årsinkomsten som försäkringskassan fattat beslut om. Ersättning vid hel dag är 1/365 av den sjukpenninggrundande inkomsten. Eller på annat sätt visa vad som är rimlig beräkning av förlorad arbetsförtjänst.

Vid justering av protokoll utgår ingen ersättning.

Vid kurser och konferenser

400 kronor för kurser och konferenser upp till fyra timmar och i förekommande fall ersättning för förlorad arbetsförtjänst.

600 kronor för kurser och konferenser över fyra timmar och i förekommande fall ersättning för förlorad arbetsförtjänst.

Reseersättning

Ersättning för resa till sammanträde, kurser och dylikt ges om avståndet mellan bostaden och sammanträdesstället överstiger 3 kilometer. Samåkning ska i största möjliga utsträckning tillämpas. För att få reseersättning skall underlag lämnas in av den som begär ersättning, annars utgår ingen ersättning.

Prenumerationer

Alla förtroendevalda i pastoratet och alla kyrkvårdar ska bli erbjudna möjligheten att välja en prenumeration på Kyrkans tidning eller att välja att få ett bidrag på motsvarande summa (1 050 kr inklusive moms 2019) till en prenumeration av till exempel Dagen, Världen idag, Hemmets vän eller någon annan liknande tidning.

Ledamöter av arbetsutskottet ska bli erbjudna en prenumeration på Svenska kyrkans arbetsgivarorganisations tidning Ducatus.

ARVODE TILL BEGRAVNINGSOMBUDET 2020

Länsstyrelsens ombud för begravningsverksamheten ersätts med 8 500 kronor per år. Denna ersättning delas mellan Osby kommuns två pastorat. Osby pastorat betalar således 4 250 kronor och denna kostnad belastar begravningsverksamheten. Dessutom utgår en ersättning med 450 kronor per sammanträde som ombudet närvarar vid (Begravningsförordning 1990:1147).

BIDRAG TILL INTERNA FÖRENINGAR 2020

Pastoratet ger 15 000 kronor i bidrag till Lekmannakåren i Osby pastorat för anordnade av församlingsaftnar. Bidraget belastar verksamhet 180 (vuxenverksamhet). Bidraget går oavkortat till anordnade av församlingsaftnar.

Osby kyrkokör får 25 000 kronor i bidrag. Bidraget belastar verksamhet 110 ansvar KM (gudstjänster och kyrkliga handlingar).

GÅVOR TILL ÖVRIGA INOMKYRKLIGA OCH EXTERNA ORGANISATIONER 2020

SKUT:	10 000 kronor, verksamhet 260 (mission)
Kräbbleboda kapell:	5 000 kronor, verksamhet 110 (gudstjänster och kyrkliga handlingar)
Act Svenska kyrkan, projekt 135*:	25 000 kronor, verksamhet 260 (mission)

*Projektet som heter "Barn ska slippa bo på gatan" bedrivs av Act Svenska kyrkan i Filippinernas huvudstad Manilla. Projektet syftar till att förbättra situationen för stadens gatubarn.

AVGIFTER TILL EXTERNA ORGANISATIONER 2020

Svenska kyrkans arbetsgivarorganisation 70 000 kronor, verksamhet 510 (strategisk styrning).

Göinge kontrakts kontraktskassa 15 000 kronor, verksamhet 101 (verksamhetsgemensamt GU).

PERSONALBUDGET 2020

Som riktvärde för planeringen, enligt PU-avtal 2010, gäller att medel bör avsättas för personalutbildning eller personalutveckling under minst fem dagar per kalenderår och anställd. Varje anställd bör årligen erbjudas minst två dagars utbildning/utveckling. Arbetsgivaren ansvarar för en prioritering av utbildningsinsatser för olika personalkategorier.

Det ankommer på arbetsgivaren att anslå medel till facklitteratur att ställas till de anställdas förfogande på arbetsplatsen.

Inriktningen på anställdas fortbildning varierar till viss del utifrån personens yrke och tidigare utbildning. En del fortbildningsdagar är dock gemensamma för all personal, exempelvis kontraktsträffar och utbildning i hjärt- och lungräddning. Det är arbetstagens närmaste chef som ska säkerställa att utbildningsbehovet tillgodoses.

En viktig form av fortbildning är också de olika yrkesgruppernas kontraktsträffar där kollegor emellan träffas några gånger per år och diskuterar yrkesspecifika ämnen. Flera anställda är också medlemmar i stifts- och riksorganisationer inom sina respektive yrkesgrupper. Genom dessa föreningar erbjuds möjlighet till fortbildning och kollegialt utbyte. Inom flera yrken är även fortbildning integrerat i det dagliga arbetet. Exempelvis får anställda inom ekonomifunktionen nästan dagligen fortbildning i form av information om kommande förändringar via skrifter som "Aktuellt inom ekonomi och finans" som ges ut av Kyrkokansliet.

För att stärka samhörigheten och vi-känslan brukar personalen varje vår genomföra en gemensam aktivitet eller endagsresa och till jul bjuder pastoratet vanligtvis de anställda på julbord.

Anställda i pastoratet har rätt att, mot uppvisande av kvitto, få ersättning på 75 % av kostnader upp till 2 000 kr per år skattefritt för friskvård, såsom träningskort och lättare massage, allt enligt skatteverkets regler. Det högsta belopp man kan få ersättning för är således 1 500 kr.

Pastoratet har ett avtal avseende personal- och arbetslivsservice med vårdföretaget Arbetlivspartner. Avtalet innefattar dessutom en förebyggande hälsoundersökning för alla anställda vartannat år.

VHT Befattning**Tjänster 2020 i Osby pastorat****Ekonomi- och kansli**

630	Ekonomiassistent	50%	Varav 20 % till beg.vht, 10 % till servicevht
630	Kanslist	62,50%	Varav 10 % till begvht, 20 % till information
630	Kyrkokamrer	100%	20 % till beg.vht, 25 % till strategisk styrning
	10 Vikarieveckor		

Begravningsverksamhet

8	Kyrkogårdsföreståndare	100%	40 % till församlingsvht, 5% till servicevht
8	Kyrkogårdsarbetare	100%	30 % till församlingsvht, 15% till servicevht
8	Kyrkvaktmästare	100%	38 % till församlingsvht, 9 % till servicevht
8	Kyrkogårdsarbetare	75%	Varav 8 % till församlingsvht, 20% till servicevht
8	Kyrkogårdsarbetare	92%	Varav 18 % till församlingsvht, 20% till servicevht
8	Kyrkogårdsarbetare säsong, 7 m	100%	18 % till församlingsvht, 15% till servicevht
8	Kyrkogårdsarbetare säsong, 7 m	100%	15 % till församlingsvht, 20% till servicevht
8	Kyrkogårdsarbetare	25%	Varav 10 % till församlingsvht, 20% till servicevht
	Kyrkogårdsarbetare	100%	Anställd via statligt program. Pastoratet har ingen lönekostnad för anställningen
	Sommarvikarier 30 veckor		30 % till 360

Fastigheter

6	Lokalvårdare	80%	Varav 5 % till begravningsvht
	6 Vikarieveckor, lokalvård		

Gudstjänster- och förrättningar

1	Kyrkoherde	100%	5 % till 210, 5 % till 180 25 % till 580
1	Komminister	80%	Varav 45 % till 170, 5 % till 210.
	Anställd på 100 %		
1	Komminister	100%	45 % till 170, och 5 % till 210
1	Kyrkvaktmästare	100%	52 % till 626,
	6 Vikarieveckor		
1	kyrkvaktmästare		
1	Vikarier präster	20%	

Kyrkomusiker

1	Organist	80%	10% 150, 15 % 160, 10 % 170, 25 % 310
1	Rytmikpedagog	100%	30 % 150, 10 % 160, 10 % 170, 10% 411, 10 % 412
1	Kantor/organist	30%	
	Tjänsten är på 100 %, men är vakant.		
	Pastoratet budgeterar för vikarier på 30%.		

Befattning	Tjänster 2020 i Osby pastorat	
Barn- och ungdomsverksamhet		
150 Barntimmeledare		
Uppehållsanställning på 32,5 % under under 35 veckor		
150 180 timmar barn-och ungdom		
Barnverksamhet i Killeberg och bibeläventyret		
Konfirmandverksamhet		
170 Församlingspedagog	80%	10 % till 150, 20 % till 160, 20 % till 110
Anställd på 100 %		
Prästgårdens förskola- och fritidshem		
411 Förskolechef	100%	10 % till 412
411 Förskollärare	100%	
411 Förskollärare	100%	
411 Förskollärare	100%	
411 Barnskötare	80%	
411 Lokalvårdare/kokerska/vaktmäst.	80%	Varav 70 % till 431,432, 433
411 Vikarier	38%	
411 Barnskötare	20%	
412 Fritidspedagog	100%	44 % till 411
412 Förskollärare	100%	20 % till 150, 15
412 Socialpedagog	100%	30 % till 411
412 Förskollärare	75%	
(Tidsbegränsad anställning)		
412 Elevassistent och lokalvårdare	100%	Varav 50 % till 683
(Tidsbegränsad anställning till juli 2020)		
Vikarier	12%	
Diakoni		
210 Diakon	100%	20 % till 101, 10 % 110
210 Diakoniassistent	20%	
Tidsbegränsad anställning		
210 Projektledare projekt Grogrund	80%	
Anställd på 100 %		
210 Handledare projekt Grogrund	70%	
Tidsbegränsad anställning		
210 Handledare projekt Grogrund	55%	
Tidsbegränsad anställning		

Förklaring verksamhetskoder:

- 101 Verksamhetsgemensamt
- 110 Gudstjänster och förrättningar
- 150 Barnverksamhet
- 160 Ungdomsverksamhet
- 170 Konfirmandverksamhet
- 180 Vuxenverksamhet
- 210 Diakonal verksamhet
- 260 Mission
- 310 Övrig församlingsverksamhet (musikarrangemang)
- 360 Serviceverksamhet (gravskötselverksamhet)
- 411 Prästgårdens förskola
- 412 Prästgården fritidshem
- 431 Osby prästgård (uthyrning till förskolan)
- 432 Konfirmandflygeln/Jordgubbslandet (uthyrning till fritids)
- 433 Stenbockslängan/Drivhuset (uthyrning till förskola och fritids)
- 436 Skogsfastigheter
- 510 Strategisk styrning (förtroendevalda)
- 540 Revision
- 580 Övergripande verksamhetsledning
- 624 Information
- 626 Verksamhetsstöd (Församlingsvärdinnetjänster)
- 651 Fastigheter övergripande
- 661 Osby kyrka
- 662 Visseltofta kyrka
- 663 Loshults kyrka
- 680 Konfirmandflygeln
- 681 Osby församlingshem
- 682 Visseltofta församlingshem
- 683 Pastorsexpedition (del av fastigheten används av fritidsverksamheten som betalar en internhyra)
- 685 Loshults församlingshem
- 686 Missionsgården i Killeberg
- 691 Finansiella intäkter
- 692 Finansiella kostnader
- 801 Verksamhetsgemensamt begravningsverksamhet (begravningsavgift och begravningsverksamhetens resultat)
- 810 administration och ledning begravningsverksamhet
- 820 Gravsättning och kyrkogårdsskötsel
- 860 Fastigheter och mark begravningsverksamhet
- 863 Kapell

AVGIFTER VID UTHYRNING AV LOKALER

Hyresbeloppen nedan avser privatpersoner och lokala icke kommersiella aktörer. För stat, kommun och företag är hyresbeloppen det dubbla när det gäller församlingshemmen. Särskilda villkor gäller för hyra av kyrkorna. Se texten längst ner på sidan.

Församlingshemmet i Loshult

Lilla salen inklusive köket	200 kronor per tillfälle
Stora salen inklusive köket	400 kronor per tillfälle
Stora och lilla salen inklusive köket	600 kronor per tillfälle

Missionsgården i Killeberg

Hela byggnaden	400 kronor per tillfälle
----------------	--------------------------

Församlingshemmet i Osby

Församlingssalarna inklusive köket	800 kronor per tillfälle
Ungdomslokalen	400 kronor per tillfälle
Bollhallen	400 kronor per tillfälle

Om den som hyr inte återställer lokalen i det skick den var vid uthyrningstillfället utgår en kostnad om 700 kr.

Församlingshemmet i Visseltofta

Hela församlingssalen:	400 kronor per tillfälle
------------------------	--------------------------

Kyrkorna

Loshult kyrka	1 000 kronor per tillfälle
Visseltofta kyrka:	1 000 kronor per tillfälle
Osby kyrka:	1 500 kronor per tillfälle

Vid hyra av kyrkorna tillkommer kostnad för vaktmästare. Kyrkoherden har rätt att i enskilda fall, om särskilda skäl föreligger, besluta att lokala icke kommersiella föreningar kan få hyra ovanstående lokaler till reducerad avgift eller låna dem helt kostnadsfritt.

Övriga avgifter

Kostnad processionsbärning icke tillhörig	3 000 kr
Kostnad hyra av bårtäcke icke tillhörig	500 kr

PRISER GRAVSKÖTSEL OCH ÖVRIGA PRISER GÄLLANDE BEGRAVNINGSVERKSAMHETEN

Skötsel av askgravplats eller sten i gräs 220 kr
OBS: Vid fler än en sten på samma gravplats tillkommer
75 kr per gravsten.

Skötsel av grus-/singelytor på gravplatser¹

Grus-/singelgrav upp till 3 m ²	728 kr
Grus-/singelgrav upp till 6 m ²	1 176 kr
Grus-/singelgrav upp till 9 m ²	1 624 kr
Grus-/singelgrav upp till 12 m ²	2 072 kr
Grus-/singelgrav upp till 15 m ²	2 520 kr
Grus-/singelgrav upp till 18 m ²	2 968 kr
Grus-/singelgrav upp till 21 m ²	3 416 kr
Grus-/singelgrav upp till 24 m ²	3 864 kr

Planteringsyta på samtliga gravar prissätts enligt
nedanstående.

Skötsel av planteringsytor

Planteringsyta upp till 0,5 m ²	280 kr
Planteringsyta upp till 1,0 m ²	560 kr
Planteringsyta upp till 1,5 m ²	840 kr
Planteringsyta upp till 2,0 m ²	1 120 kr
Planteringsyta upp till 2,5 m ²	1 400 kr
Planteringsyta upp till 3,0 m ²	1 680 kr
Planteringsyta upp till 3,5 m ²	1 960 kr
Planteringsyta upp till 4,0 m ²	2 240 kr

Yta med buskar, träd och häckar likställs med planteringsyta.

Skötsel av grus-/singelytor och planteringsytor ingår i grundskötsel och kan inte väljas var för sig utan väljs tillsammans. Skötseltiden är olika på de båda ytorna och därför är de uppdelade i två artiklar.

Smyckning

För att kunna välja någon form av smyckning skall ett skötselavtal enligt priserna ovan först tecknas.

Påsklilja	80 kr
Vårblommor	125 kr
Sommarblommor	125 kr
Granris	90 kr
Vinterdekoration	110 kr

OBS: Pastoratet erbjuder avräkningsavtal, 1-årsavtal, 3-årsavtal och 5-års avtal

¹ Avser endast skötsel av grus-/singelyta. Om plantering finns tillkommer kostnad för planteringsyta.

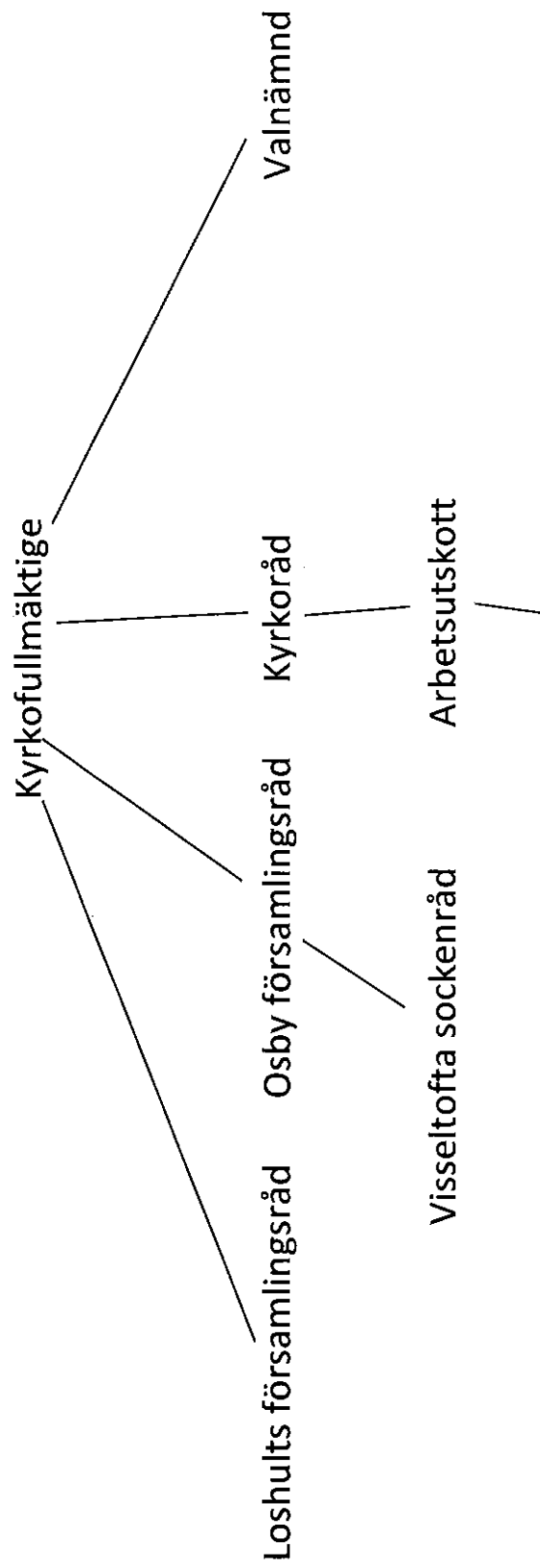
Övriga avgifter inom begravningsverksamheten

Kostnad för skylt vid gravsättning vid askgravlund A och J på Osby kyrkogård	1 000 kr
Kostnad för namnskylt vid askgravlund i Loshult	1 000 kr
Förlängning av gravrätt	700 kr för 15 år
Begränsad gravrätt inklusive skötsel i 25 år	8 020 kr
Förlängning	220 kr per år + 3 % årlig uppräknings
Hyra av bårtäcke icke tillhörig	500 kr

Vid gravsättning av personer folkbokförda utanför Sverige tas följande kostnader ut:

Ny kistgravplats	6 785 kr
Ny urngravplats	1 800 kr
Förlängning av kistgravplats	265 kr per år
Förlängning av urngravplats	75 kr per år
Gravsättning kistgrav	4 875 kr
Gravsättning urngrav	745 kr
Placering eller utströende av aska	215 kr
Tjältning	745 kr
Lokal för förvaring och visning av stoft	320 kr
Lokal för begravningsceremoni utan religiösa symboler	850 kr
Kremering	3 000 kr

Osby pastorats förtroendemannorganisation



Kyrkogårds- och fastighetsutskott

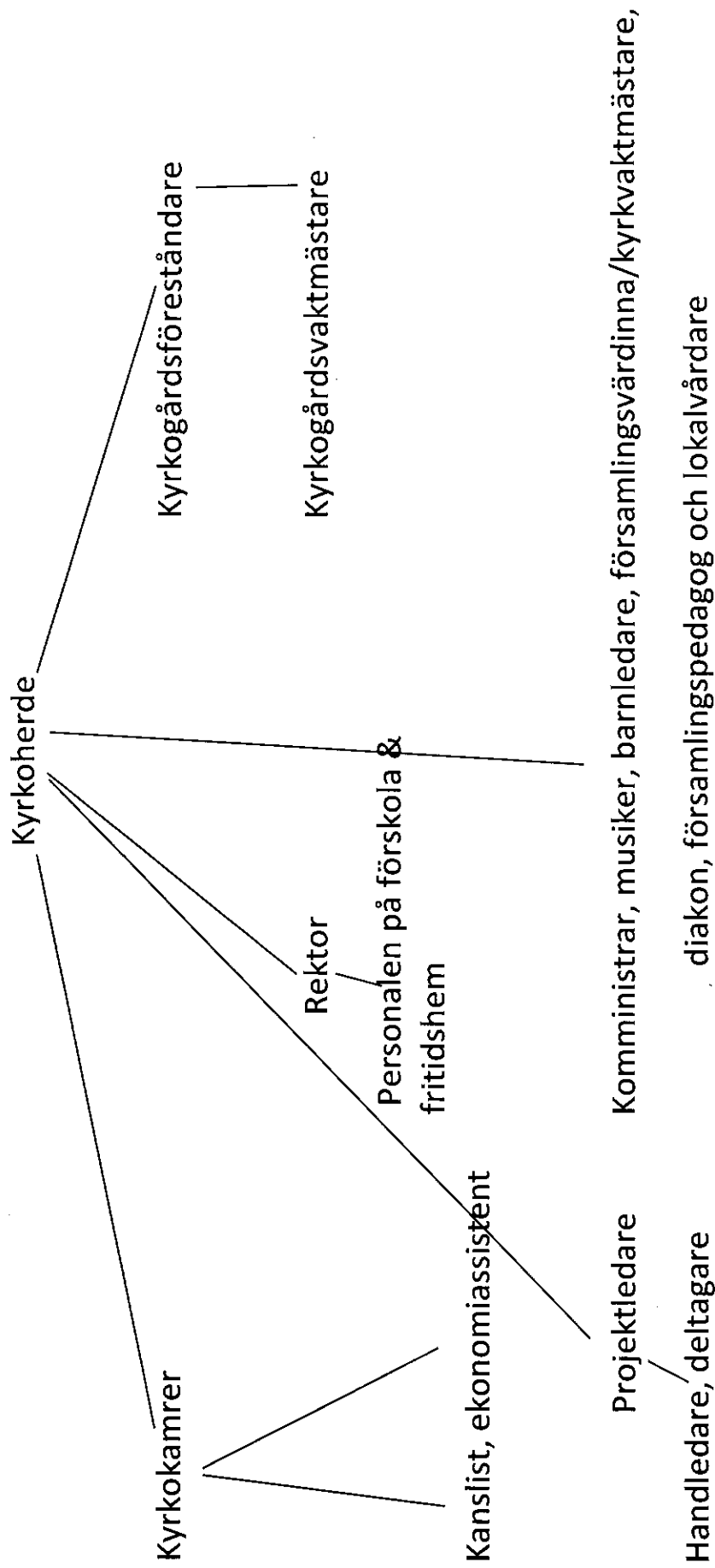
Kyrkofullmäktige är pastoratets högsta beslutande organ.

Kyrkorådet är pastoratets styrelse och har ett arbetsutskott som bereder och lämnar förslag i de ärenden som ska beslutas i kyrkorådet.

Kyrkogårds- och fastighetsutskottet har en stödjande och rådgivande roll. Ansvarig tjänsteman är kyrkogårds- och fastighetsföreståndaren. Utskottet bereder kyrkogårds- och fastighetsfrågor åt arbetsutskottet.

Församlingråden fattar beslut kring gudstjänster, kollektor och annat som berör de gudstjänstfirande församlingarna. Församlingråden förvaltar även stiftelser. Osby församlingråd har delegerat de frågor som rör Visseltofta kyrka till Visseltofta sockenråd.

Osby pastorats personalorganisation



Kyrkoherden delegerar budget- och verksamhetsansvar, arbetsledning och arbetsmiljöuppgift till förskolechef, kyrkokamrer, kyrkogårdsföreståndare och projektledare. Kyrkoherde, förskolechef, kyrkokamrer, kyrkogårdsföreståndare och projektledaren bildar under kyrkoherdens ledning en ledningsgrupp där samråd och återrapportering sker.

VERKSAMHETSPLAN för Osby pastorat

INLEDNING

Enligt kyrkoordningen, 47:4, skall budgeten innehålla en plan för verksamheten och ekonomin under året. I denna bilaga presenteras vilken verksamhet som planeras inom pastoratets olika verksamheter samt verksamheternas olika mål.

VISION FÖR PASTORATET

Pastoratets vision anknyts till stiftets vision "Bottna i nåden, skapa i världen" för att bygga levande församlingsgemenskaper runt våra kyrkor som genomsyras av glädje, gemenskap och delaktighet.

Trons glädje ska genomsyra all verksamhet. Församlingarna ska vara en mötesplats för alla.

Det vill vi som pastorat uppnå genom att:

- bygga gudstjänstfirande församlingsgemenskaper.
- sprida glädje.
- verka för hög delaktighet och stort engagemang.
- låta Mission och Diakoni vara vårt sätt att vara kyrka i vardagen. Pastoratet låter därför Mission och Diakoni stå i frontlinjen i definitionen av pastoratets uppgift. Mission och diakoni är en förutsättning för att fler ska upptäcka evangeliet om Jesus Kristus och finna vägen till gudstjänstgemenskap.
- vara kreativa i vårt tänkande kring nya sätt att nå ut med evangeliet. Vi vill låta våra kreativa tankar omsättas i handling för att på nya vägar nå människor med evangelium idag.
- främja entreprenörskap inom pastoratet och möjliggöra att idéer förverkligas. Detta ska ses i en vid bemärkelse och alla goda idéer ska tas till vara och utredas.
- arbeta generationsöverskridande och bygga gemenskaper där alla generationer har sin självklara plats.

VERKSAMHETSGEMENSAMT GU

Verksamhet 101

VERKSAMHETSBESKRIVNING

Inom denna verksamhet utförs uppgifter som är av sådan karaktär att de inte går att härleda till någon specifik verksamhet inom den grundläggande uppgiften, som exempelvis arbetsledning och personalmöten. Inom denna verksamhet redovisas också intäkter och kostnader som inte är lämpliga att fördela; kyrkoavgiften, den ekonomiska utjämningen och utdelning från prästlönstillgångar samt avgiften till kontraktskassan i Östra Göinge kontrakt.

GUDSTJÄNSTER OCH KYRKLIGA HANDLINGAR

Verksamhet 110

VERKSAMHETSBEKRIVNING

Svara för gudstjänsterna och förrättningarna i pastoratets tre kyrkor. Pastoratet kommer under året att ha cirka 140 gudstjänster. Några av dessa gudstjänster kommer att vara så kallade ”Messy Church”, i Killeberg, för att nå nya grupper i pastoratet med evangelium. Vår ambition är att engagera de som vill i gudstjänstlivet så att vi får ett stort engagemang och stor delaktighet i gudstjänstlivet i pastoratet.

Därtill tillkommer begravningar, vigslar och fristående doggudstjänster. I gudstjänsterna och förrättningarna är det musikaliska ett stort och viktigt inslag. Körerna som finns är Loshults kyrkokör, Loshults ”Må bra kör”, Visseltofta kyrkokör, Osby kyrkokör. Ibland sjunger kyrkokörerna tillsammans som Pastoratskör, Ungdomskören, Mixturen, Diskanten, Mixkören, Öppen kör (ibland) och Ekumenisk kör (ibland).

MÅL MED VERKSAMHETEN

Att vara en mötesplats mellan människor och Gud men också människor emellan, att förmedla evangeliet om Jesus Kristus samt underlätta för deltagarna att uttrycka sitt gensvar. De kyrkliga handlingarna är gudstjänster där vi vill vara en hjälp att tolka viktiga händelser på det personliga planet vid avgörande tillfällen i livet. Musiken i kyrkan ska nå människor i alla åldrar, till aktivt deltagande eller bara lyssnande och att få fler musikaliska lekmän aktiva i huvudgudstjänsterna, samt att med sång och musik vara till uppbyggelse och glädje i pastoratets alla församlingar.

BARNVERKSAMHET

Verksamhet 150

VERKSAMHETSBEKRIVNING

Loshults församling – i Missionsgården i Killeberg
Änglabus för barn 3-5 år
Änglarna för barn 6-8 år
Softstars för barn från 9 år

Osby-Visseltofta församling

Öppna gruppen med sång 2 gånger/vecka för barn 0-6 år tillsammans med förälder

Mixgrupp i Visseltofta för barn mellan 4-12 år

Dramagrupp som träffas för barn 7-12 år som träffas varannan vecka i Osby församlingshem.

Diskanten (6-9år)

Mixturen (10-12 år)

Orgelundervisning för barn och ungdomar

MÅL MED VERKSAMHETEN

Barnen ska få kunskap om vår kristna tro samt uppleva tryggheten i en kristen samvaro genom samtal om livet och tron, undervisning om kyrkoåret, andakt med mera. Elever i kommunens förskoleklasser ska få möjlighet till kontakt med kyrkomusiker genom att erbjuda

musikundervisning till samtliga grupper. Vi vill särskilt se till barnens behov när vi planerar verksamhet.

UNGDOMSVERKSAMHET

Verksamhet 160

VERKSAMHETSBESKRIVNING

Anordnande av aktiviteter för ungdomar

Verksamhet:

Loshults församling

Ungdomssamlingar för åldern 12-19 år i Killebergs missionsgård.

I Killeberg träffas ungdomar från olika bakgrund, framförallt från sekulariserade hem. De pysslar, fikar och samtalar om allt mellan himmel och jord, vardagen, livet och den kristna tron.

Osby-Visseltofta församling

Ungdomssamlingar för åldern 13-19 år.

I Ungdomsgruppen i Osby träffas ungdomarna och fikar, leker lekar och andra roliga aktiviteter, så som matlagningstävling eller spela sällskapsspel, de får lära sig mer om tron och sig själva, bli uppmuntrade och uppbyggda, samt får tillfälle att söka Gud genom bön och lovsång. En god variation mellan undervisning i den kristna tron och gemenskap-, och glädjefrämjande aktiviteter försöks uppnås under terminerna.

Ett läger med en natts övernattnings hålls också någon gång under året.

Fokus här ligger på en fördjupad tro, lärjungeträning, och uppbyggelse genom bön för bl.a. varandra & andra, lovsång & tillbedjan, bibelläsning & olika former av undervisning, både praktisk och teoretisk.

Vi har "Pannkakskyrkan" tillsammans med Pingstkyrkan och Missionskyrkan.

Pannkakskyrkan serverar under sommarhalvåret pannkakor som steks på en grill vid stationen på torsdagskvällar. Där blir också många fina samtal om vad kristen tro är.

Bibeläventyret genomförs i skolorna GT för årskurs 4. NT för årskurs 5.

Det bedrivs även en ungdomskör för ungdomar i åldern 13-19 år och piano- och orgelundervisning med enskilda ungdomar.

MÅL MED VERKSAMHETEN

Ungdomarna ska utifrån sina förutsättningar få, möjlighet att växa och bli uppbyggda i sin kristna tro eller om de ej lärt känna Jesus Kristus ännu, få chansen att göra det. De ska få uppleva den omtanke, uppmuntran, glädje, trygghet och det stöd som finns i en kristen gemenskap. Det ska också få växa som personer, lära känna sig själva och förstå att de är älskade av Gud, vår far, för dem de är och inte för vad de kan eller presterar. Fokus ligger på lärjungaskap och andlig mognad, att rusta dem, att utan fruktan gå ut i sin vardag med evangeliet. Alla ungdomar ska inspireras att delta i gudstjänstlivet genom att ge dem uppgifter i gudstjänsten, exempelvis läsa text, ta upp kollekt, servera kyrkkaffe, sköta projektorn och spela instrument. Vi vill särskilt se till ungdomars behov när vi planerar verksamhet.

KONFIRMANDVERKSAMHET

Verksamhet 170

VERKSAMHETSBESKRIVNING

Bedrivande av konfirmationsverksamhet. Lägerdygnen ska vara fyra fördelat på ett läger på hösten och ett på våren. Konfirmanderna gör minst två gudstjänstbesök per månad under konfirmationstiden och medverkar praktiskt i gudstjänster och på läger. Detta i enlighet med en del av pastoratets vision som är att verka för hög delaktighet och stort engagemang för att kunna vara en mötesplats för alla.

Det finns två grupper att välja mellan för konfirmationsundervisning. Antingen varje tisdag kl. 15:30-17:30 där enkelt smörgåsfika ingår eller en söndag i månaden kl. 9.30-16 inklusive högmässan. Vi äter lunch tillsammans.

I konfirmandverksamheten jobbar vi dessutom med unga konfirmandledare som rekryteras bland tidigare års konfirmander. I samråd med konfirmandarbetslaget och de unga ledarna får de ansvar för olika uppgifter som kan variera från att leda en andakt, hålla en lek till att hjälpa till praktiskt. De unga ledarna får också fortsatt undervisning i hur de kan växa i sin kristna tro och som ledare.

Denna grupp av unga ledare är stor vilket man särskilt bör ta i beaktande i budgetarbetet då kostnaderna för lägren blir något högre eftersom vi betalar per dygn och person på lägergårdarna.

MÅL MED VERKSAMHETEN

Vår förhoppning är att nå minst 60 % av de tillhöriga i årskullen och att konfirmanderna under året får en möjlighet att upptäcka att Gud är en levande och kärleksfull Gud som älskar dem. Genom en variation av undervisningsformer ska konfirmanden få kunskap om kristen tro och om vad kyrkan är. Konfirmanden ska uppleva sig vara älskad, sedd och bekräftad. Vi vill särskilt se till konfirmandernas och de unga ledarnas olika personligheter och behov när vi planerar vår verksamhet. Vi vill att konfirmanderna ska få uppleva att de är en del av en befriande gemenskap som Jesus skapar och inte går att finna i övriga delar av samhället. Vi vill att konfirmanderna ska få upptäcka att bön och bibelläsning gör skillnad i livet och veta att Jesus vill ha en personlig relation med var och en. Vi vill även under detta år och framåt medvetet involvera konfirmanderna mer i gudstjänsten, så att de får uppleva glädjen över att vara behövd och att få vara en del av församlingen. Vår önskan är att detta ska påverka deras vilja att stanna kvar i den gudstjänstfirande församlingen även efter konfirmationstiden.

VUXENVERKSAMHET

Verksamhet 180

VERKSAMHETSBESKRIVNING

Undervisning i kristen tro till församlingsmedlemmar. Aktiviteter som erbjuds under året är bibelsamtal om kommande söndags texter och Lekmannakårens församlingsaftnar. Vi försöker ha en lyhörddhet för vilka behov och önskemål som finns och vi vill ge möjlighet för församlingsmedlemmar att vara med och delta i och förbereda sig för söndagens gudstjänster.

Pastoratet genomför också gudstjänstverkstäder där vi tillsammans med gudstjänstdeltagare planerar våra gudstjänster.

Kyrkokörerna samlar vuxna för körrepetitioner 1,5-2 h varje vecka under terminerna. Loshults kyrkokör tisdagar 19.00, Osby kyrkokör onsdagar 19.00 och Visseltofta kyrkokör torsdagar 19.00. Körerna övar i huvudsak inför medverkan vid huvudgudstjänster. Loshults Må bra-kör samlar 20-25 personer till sång och samvaro varannan onsdag.

Lekmannakåren i Osby pastorat bjuder under året in till församlingsaftnar där olika talare bjuds in.

MÅL MED VERKSAMHETEN

Att nå ut med den kristna trons budskap till församlingsmedlemmar och till de som ännu inte är tillhöriga svenska kyrkan.

DIAKONI

Verksamhet 210

VERKSAMHETSBESKRIVNING

Inom verksamheten försöker vi vara en utsträckt hand till dem som behöver hjälp och vi försöker vara lyssnande medmänniskor.

Verksamheten svarar för det diakonala arbetet inom pastoratet och erbjuder sorgesamtalsgrupper eller enskilda samtal.

Soppluncher under vår/höst och under sommaren även våffel-café.

Dagledigträffar anordnas varannan vecka under terminerna i Missionsgården i Killeberg. Syftet är att erbjuda en gemenskap där man träffas under lättsamma former men med meningsfullt innehåll och där frivilligmedarbetare engageras.

I Visseltofta är det vid några eftermiddagar/termin ”Wisseltofta café”

Erbjuda hjälp och samtalsstöd.

Hjälp till behövande med bland annat matkassar/presentkort ICA, efter samtal/stöd och hjälp med ifyllandet av olika fondstiftelseansökningar.

Diakonin tar emot och förmedlar medel från kollektor, men även från Lions och lokala företag. Inbjuda samtliga som fyller 80 och 90 år under året till gemensam 80 och 90 årsfest i både Osby och Loshult/Killeberg.

Erbjuda hembesök i samband med födelsedagar och 95+.

Medverkan vid gudstjänster på äldreboenden. Erbjud hembesök av präst för samtal och sockenbud.

Pastoratets syföreningar är en viktig del av det diakonala arbetet och besöks ibland av präst och diakoniassistent.

Vi driver i samarbete med missionskyrkan ett Integrationscafé om onsdags-eftermiddagarna i missionskyrkan. Ett mycket uppskattat inslag, vilket vi kommer att fortsätta med så länge behov finns.

Projekt Grogrund för personer i utanförskap

Pastoratet bedriver sedan hösten 2018 en verksamhet för att rusta personer som står långt från arbetsmarknaden. Projektet är till större delen finansierat av ESF-medel. Deltagarna kommer från Arbetsmarknadsenheten och Socialtjänsten i Osby kommun, från försäkringskassan i Växjö och Kristianstad samt från arbetsförmedlingen.

I projektet bedriver vi en verksamhet som förbereder och tränar personer, så att de får möjlighet att gå vidare till studier eller arbete. Verksamheten bedrivs i Osby församlingshem, trädgårdsdiakoni på odlingslott, samt ljusverkstad i Visseltofta församlingshem. Verksamheten bygger på olika former av hantverk, köksverksamhet, odling och arbete med text och bild.

Projektet samordnas av Lunds stift och leds i Osby pastoratet av en lokal projektledare. Därtill arbetar två handledare, och diakon i projektet. Möjligheten för deltagare att göra praktik i pastoratets ordinarie verksamheter används så mycket som möjligt.

MÅL MED VERKSAMHETEN

Sträva efter en så god kontakt med församlingborna som möjligt och nå ut till människor som är utsatta, har sorg och/eller är ensamma och kunna vara en hjälpande hand när inte samhället eller släkt och vänner finns till hands.

Med ESF-projektet vill vi hjälpa människor i utanförskap att gå vidare in i utbildning eller arbete. Vi ser projektet som en möjlighet att finna arbetssätt och samarbeten med kommun och myndigheter som på lång sikt kan delfinansiera vår diakonala verksamhet. För att pastoratet ska kunna bedriva diakoni långsiktigt är det en nödvändighet att minska beroendet av kyrkoavgiften. Det är vår förhoppning att projekt Grogrund kommer att utveckla och förändra även andra delar av pastoratets övriga verksamhet.

MISSION OCH UNDERVISNING

Verksamhet 260

VERKSAMHETSBESKRIVNING

Det ska vara en känsla av glädje att vara delaktig i barn- och familjeverksamheten.

Dopundervisningen är central i vår verksamhet. Alla verksamheter ska innehålla dopuppföljning. Dopundervisningen är en del av vårt uppdrag.

Ungdomsverksamheten ska syfta till att hjälpa ungdomar att finna sin plats i pastoratet och forma unga kristna.

Prästgårdens Förskola och Fritids har en viktig roll i vår dopuppföljande undervisning och lärandet i att vara en lärjunge. Vi vill ha ett interagerande mellan förskola, fritids och gudstjänsterna i kyrkan. Detta ser vi särskilt tydligt våra vardagsgudstjänster med små och stora.

Konfirmandarbetet ska bedrivas utifrån den handlingsplan som pastoratet har för konfirmandarbetet.

Vi vill hitta fungerande former för undervisning av mellangenerationerna.

Vår verksamhet med barn ska bygga på relationer med deras familjer, eftersom vi tror att det är lättare att nå barnen om hela familjen är engagerad. Vi vill genom att vara familjeorienterade bygga relationer med både barn och föräldrar.

Vi ska ha körer så att alla åldrar kan ha möjlighet att sjunga i kör. Vi vill att kör- och musiklivet ska väcka nyfikenhet för kristen tro.

Genom insamlande av gåvor vill vi stödja internationell mission.

Inom verksamheten mission har pastoratet en internationell grupp. Genom kyrkoavgiftsmedel vill pastoratet ekonomiskt stödja projekt av sådan art att större rättvisa skipas. 2019 kommer pastoratet att stödja något särskilt projekt ute i världen som kyrkofullmäktige beslutar.

Totalt 25 tkr avsätts till ovanstående projekt.

Vi ska delta i olika former av insamlingar, till exempel fasteinsamlingen, julinsamlingen och insamlingen för Världens barn.

Genom påverkan, gemensamt lärande om vår jord och fördjupning i Guds plan med sin skapelse ska det internationella arbetet integreras i pastoratets verksamhet från vaggan till graven. Vi vill också medverka till att människor från andra länder och kulturer känner sig välkomna i vår församling.

Gåvor till SKUT, övriga bidrag, bokbordet och pastoratets bibliotek ingår också i verksamheten mission.

MÅL MED VERKSAMHETEN

Missionen ska vara vårt sätt att nå ut med evangeliet om Jesus Kristus i vårt pastorat.

Vi vill skapa mötesplatser i församlingarna för att nå ut med evangeliet.

Vi vill skapa sociala nätverk för att nå ut med evangeliet. Genom familjeverksamhet vill vi bygga församlingar i nutiden och för framtiden.

Att medvetandegöra församlingsmedlemmarna om att de är en del av den världsvida kyrkan och att de genom sin bön, sitt engagemang, sina förmågor och sin livsstil kan medverka till en rättvisare fördelning av jordens resurser och förverkliga sin kallelse i Guds skapelse.

ÖVRIG FÖRSAMLINGSVERKSAMHET

Verksamhet 310

VERKSAMHETSBEKRIVNING

Inom verksamheten bedrivs främst musikkonserter, som Kvällar för själ och kropp i Visseltofta kyrka, musik i sommarkväll i Loshults kyrka och julkonserter.

MÅL MED VERKSAMHETEN

Att skapa musikaliska mötesplatser där goda relationer kan utvecklas mellan församlingsmedlemmar, barn såväl som vuxna, samt mellan anställda och församlingsmedlemmar. Att med musik i olika genrer förmedla evangeliet och skänka församlingsborna uppbyggande och berörande musikupplevelser.

SERVICEVERKSAMHETEN

Verksamhet 360

VERKSAMHETSBEKRIVNING:

Erbjuda skötsel av gravar, mot uttagande av avgifter, såsom plantering och ogrärensning.

MÅL MED VERKSAMHETEN

Att på ett bra och kostnadseffektivt sätt sköta de gravar pastoratet har ingått skötselavtal med och att verksamheten minst uppvisar ett nollresultat.

PRÄSTGÅRDENS FÖRSKOLA

Verksamhet 411

VERKSAMHETSBEKRIVNING

Vi vänder oss till barn som är i behov av barnomsorg i åldern 1-5 år. Verksamheten ska bedrivas i enlighet med förskolans läroplan. Förskolan har en mycket tydlig kristen profil. Förskolan är öppen måndag-fredag klockan 6:30 till 18:30. Tiderna anpassas dock efter barnens schema för att få en effektiv organisation.

Vi börjar varje dag med en gemensam morgonsamling alla barn och all personal sedan är vi i åldershomogena grupper under en stor del av dagen.

Vi är ute tillsammans under förmiddagen fram till lunch och sedan har vi tre olika viloadalternativ för barnen. Utomhus i vagn sovandes, på madrass inomhus lyssnade på saga eller sovandes och det går också att lyssna på kapitelbok på ovanvåningen.

Vi är sedan delade fram till mellanmål som vi äter tillsammans. Ofta är vi ute även på eftermiddagen. Vi äter även frukost tillsammans men under middagen är vi delade i våra åldersgrupper. Grupperna kallar vi: Fröna, groddarna, knopparna och blommorna.

På förskolan lagar vi frukost och mellanmål, men vi får middagen via catering. Vi har en tydlig veckoindelning för att se till att vi får med alla bitar från läroplanen.

Under varje vecka kommer barnen få ägna sig åt språk/matte/teknik, naturen, rörelse/drama, skapande och musik. Det finns ingen fast dag för de olika aktiviteterna, men under vecka finns alla de olika aktiviteterna med och på så vis uppfyller vi målen i läroplanen.

Vi arbetar med föräldraaktiv inskolning vilket betyder att man som förälder följer barnen under första veckan.

Vi har andakter varje dag och vi ber bordsbön till maten.

MÅL MED VERKSAMHETEN

Vi vill att barnen ska få en trygg grund i livet genom att den kristna tron blir levande i förskoleverksamheten. Vi vill att goda kontakter med föräldrar och kyrka ska bli en verklighet. Vi vill särskilt se till barnens behov när vi planerar verksamhet.

PRÄSTGÅRDENS FRITIDS

Verksamhet 412

Prästgårdens fritidshem vänder sig till barn i åldrarna 6-13 år och har precis som Prästgårdens förskola en mycket tydligt kristen profil. Verksamheten får kommunala medel för att bedriva verksamheten.

Fritidshemsbarnen integreras, efter intresse, i pastoratets grupp- och körverksamhet.

Vi har andakter varje dag och vi ber bordsbön till maten.

FASTIGHET OCH LOKALUTHYRNING

Verksamhet 431-433

VERKSAMHETSBEKRIVNING

Inom verksamheterna bedrivs uthyrning av Osby prästgård till förskoleverksamhet och Konfirmandflygeln till fritidsverksamheten. Stenbockslängan är nyrenoverat för att vara personalutrymme och kontor för förskola och fritids. I övrigt hyrs församlingshemmen ut till samkväm vid begravningar och dop. Samt i förekommande fall till externa föreningar och organisationer.

SKOGSFÄSTIGHETER

Verksamhet 436

VERKSAMHETSBEKRIVNING

Med hjälp av en skogstillsynsman svara för tillsynen av pastoratets skogsfastigheter. Skogstillsynsmannen ska utifrån uppgjort reglemente, dnr: FV 22/2011, sköta den löpande driften av skogsfastigheterna och i en del fall, där reglementet så anger, rådgöra med kyrkorådets arbetsutskott.

MÅL MED VERKSAMHETEN

Att på ett effektivt sätt svara för tillsynen och förvaltningen av pastoratets skogar för att långsiktigt uppnå högsta möjliga avkastning och värde på skogsfastigheterna, samtidigt som kultur- och naturhänsyn tas. Pastoratet har grön skogsbruksplan och är dubbelcertifierade.

STRATEGISK STYRNING

Verksamhet 510

VERKSAMHETSBEKRIVNING

Genomföra sammanträden med kyrkofullmäktige, kyrkoråd, arbetsutskott, samt fastighetsutskott. Planerad omfattning är två kyrkofullmäktigesammanträden, tio sammanträden i kyrkorådet, tio sammanträden i arbetsutskottet samt några sammanträden i kyrkogårds- och fastighetsutskottet. Svarar för en övergripande tillsyn av ekonomi, administration och personalarbete.

MÅL MED VERKSAMHETEN

Att nå en större tydlighet och öppenhet vad gäller ekonomi, administration och personalarbete och på ett strategiskt plan styra pastoratet så att dess vision, såsom den uttrycks i församlingsinstruktionen, blir verklighet.

REVISION

Verksamhet 540

VERKSAMHETSBEKRIVNING

Genom en auktoriserad revisor och två valda revisorer granska pastoratets verksamhet och ekonomi.

VERKSAMHETSLEDNING

Verksamhet 580

VERKSAMHETSBEKRIVNING

Till denna verksamhet förs kostnaden för kyrkoherdens övergripande ledningsansvar över pastoratets verksamhet.

Tillsammans utgör kyrkoherde, kyrkokamrer, förskolechef, kyrkogårdsföreståndare och projektledare för Grogrund en ledningsgrupp som träffas ca 6 ggr per år.

INFORMATION

Verksamhet 624

VERKSAMHETSBEKRIVNING:

Föra ut information om pastoratets verksamhet via annonser, pastoratets hemsida och Facebook. Annonseringen kommer framförallt att ske i tidningen Allt om Osby.

MÅL MED VERKSAMHETEN:

Att genom välriktad information stimulera till deltagande i pastoratets olika aktiviteter.

VERKSAMHETSSTÖD

Verksamhet 626

VERKSAMHETSBEKRIVNING

Verksamhetsstöd i form av att praktiskt stödja övriga verksamheter, exempelvis utsmyckning och iordningsställande av församlingshem, inköp av förbrukningsmaterial och livsmedel, tvätt och strykning.

GEMENSAMMA KOSTNADER OCH ADMINISTRATION

Verksamhet 630

VERKSAMHETSBEKRIVNING:

Svara för ekonomi- och lönehantering, arbete med IT- och telefoni, församlingsadministration såsom exempelvis kyrkobokföring, service till medlemmar, bokningar av kyrkliga handlingar och lokaler.

Gemensamma och centrala inköp och gemensamma personalkostnader tillfaller denna verksamhet.

MÅL MED VERKSAMHETEN

Att på ett effektivt och ändamålsenligt sätt administrera pastoratets verksamhet för att pastoratet ska kunna uppfylla sina åtaganden och visioner.

FASTIGHETER OCH KYRKOR

Verksamhet 651-686

VERKSAMHETSBEKRIVNING

Svara för skötseln och driften av pastoratets fastigheter inklusive kyrkorna. I detta inkluderas städning, tillsyn, enklare renoveringar och skötsel av grönytor.

MÅL MED VERKSAMHETEN

Att på effektivt och ändamålsenligt sätt svara för skötseln, driften och tillsynen av pastoratets fastigheter för att därigenom möjliggöra för Pastoratet att bedriva sin verksamhet.

FINANSIELLA INTÄKTER

Verksamhet 691

VERKSAMHETSBEKRIVNING

Ränta på pastoratets banktillgodohavanden och utdelningar från de värdepapper pastoratet äger tillfaller denna verksamhet.

FINANSIELLA KOSTNADER

Verksamhet 692

VERKSAMHETSBEKRIVNING

De verksamheter, inklusive begravningsverksamheten, som nyttjar anläggningstillgångar belastas varje år med internränta på det kvarvarande värdet av anläggningstillgångarna. Denna internränta tillförs sedan verksamhet 692, finansiella kostnader.

VERKSAMHETSGEMENSAMT BV

Verksamhet 801

VERKSAMHETSBEKRIVNING

Under verksamheten läggs sådana kostnader och intäkter som inte är lämpliga att fördela. I huvudsak begravningsavgiften.

BEGRAVNINGSVERKSAMHETEN

Verksamhet 810-860

VERKSAMHETSBEKRIVNING:

Tillhandahålla begravningsplatser och svara för skötseln av pastoratets tre kyrkogårdar, såsom gravgrävning, grönytevård och plantering. Dessutom svara för administration och tillsyn och underhåll av fastigheterna inom begravningsverksamheten.

MÅL MED VERKSAMHETEN:

Att genom motiverad personal se till att pastoratets åtagande inom begravningsverksamheten uppfylls samt se till att ge god service och information till besökare på kyrkogårdarna.

VERKSAMHETSRESOR I OSBY PASTORAT UNDER 2020

Verksamhet: 110, 160, 150

I körverksamheterna ingår att någon gång per år/vartannat år göra resor. För både barn, ungdomar och vuxna är det viktigt och berikande att få sjunga på andra platser än hemmaplan och även upplevelsen att ingå i en större kör till exempel vid större körsamlingar. Både på stiftsnivå och på riksplanet anordnas ett flertal dagar med olika sorters körarrangemang. Inom pastoratet har vi också goda kontakter med andra församlingar på nära och längre håll. Under 2020 hoppas vi kunna genomföra några kortare resor både för barn-, ungdoms- och vuxenkörverksamheten.